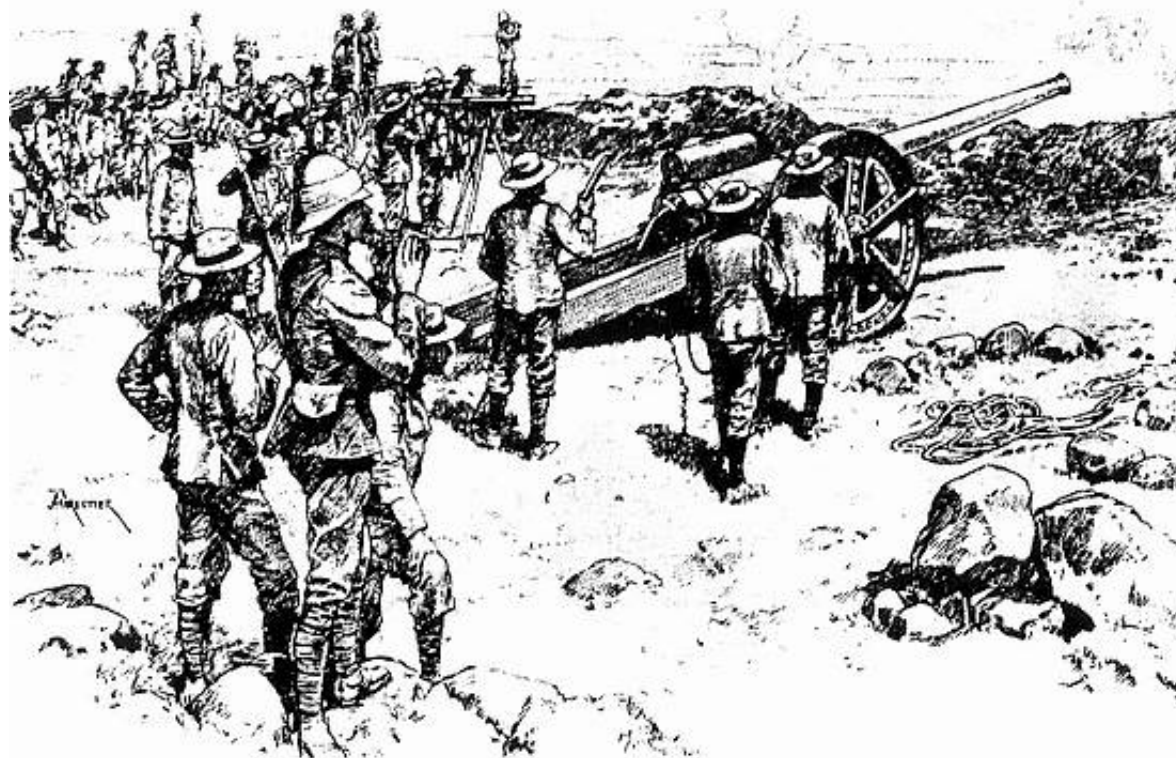


QF 4.7-in Field Gun

Indledning

Oprindelsen til denne pjece skal søges i Sydafrika, under Boerkrigen, hvor manglen på langtrækkende og tungt artilleri var et af den engelske hærs mangeartede udfordringer.



4,7 inch Naval Gun ved Colenso, 15. december 1899 [1](#).

Kommandør Percy Scott, chef for Royal Navy i Sydafrika, besluttede at råde bod på dette forhold, og lod et antal kanoner fra HMS *Monarch*, *Powerful* og *Terrible* montere på lokalt fremstillede feltlavetter, designet af ham selv.

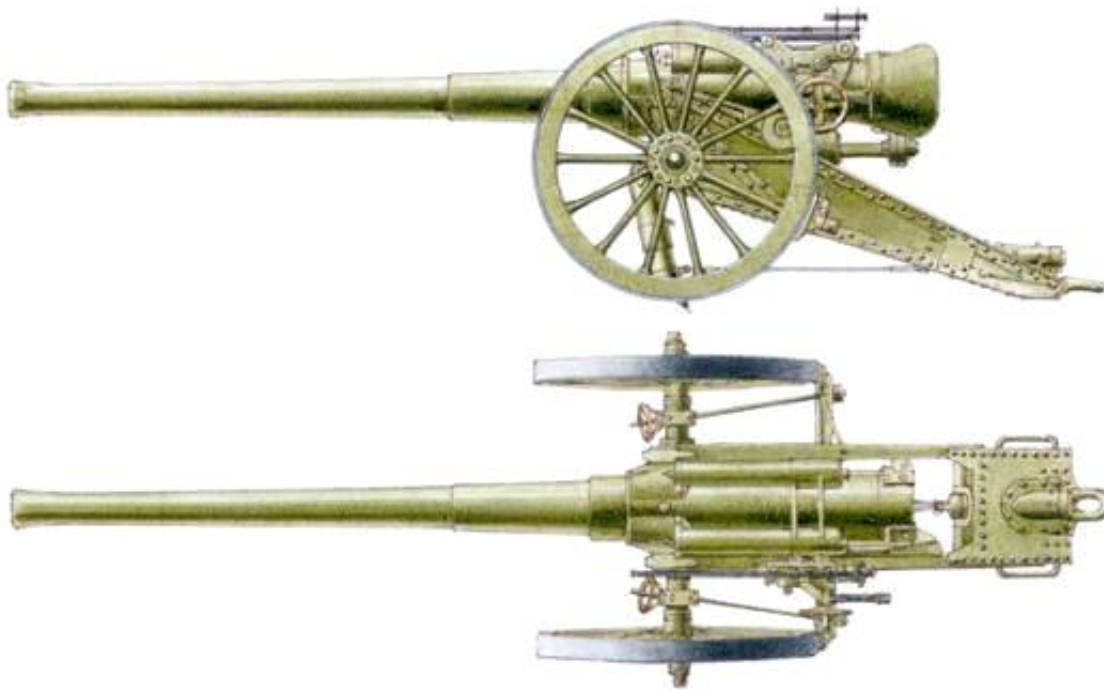
Blandt kanonerne var den aktuelle 120 mm (4,7 tommer) type, der var udviklet som til brug om bord på skibe og/eller i kystbefæstninger.

De nye feltkanoner blev bemanded med personel fra Royal Navy.

En af de første gange den nye pjece blev brugt for alvor var ved Slaget ved Colenso den 15. december 1899, hvor to pjecer fra HMS *Terrible*, var i aktion.

Et indtryk af kanonen under march fås fra Kilde 2, hvor der nævnes en situation fra ugen før slaget, hvor *the ponderous 4.7 naval gun, which, preceded by the majestic march of thirty-two bullocks and attended by eighty seamen gunners, creaked forwards over the plain.*

QF 4.7-in Field Gun

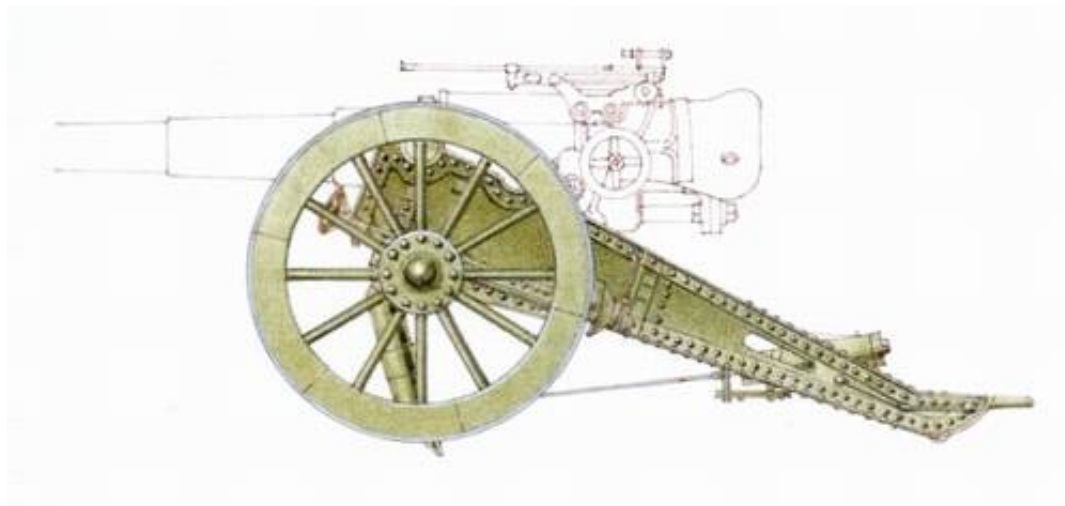


4,7 inch Naval Gun, fra 111th Battery, Royal Garrison Artillery, Frankrig 1914.
Fra Kilde 3.

Marinekanonens succes i Sydafrika gjorde, at *Royal Ordnance Factory* påbegyndte udviklingen af en autoriseret lavet - *Carriage, travelling QF 4.7-in Mk I* - til kanonen, som blev udleveret til batterier fra Royal Garrison Artillery fra omkring 1903.

Succesen i Boerkrigen fik også krigsministeren til at love, at de frivillige styrker skulle udrustes med dette nye våbensystem, og Parlamentet bevilgede midler til at udruste i alt 60 batterier.

Blandt andet til dette brug besluttede man at konvertere et antal lavetter fra en ældre riflet forladekanon.



Carriage, travelling, QF 4.7-in., converted.
Fra Kilde 3.

Den konverterede lavet, der var ca. 560 kg (11 cwt) tungere, fik betegnelsen *Carriage, travelling, QF 4.7-in., converted*.

Den regulære hærs tunge batterier blev før 1914 udrustet med nye feltkanoner - *BL 60-pdr Mk I Field Gun* - og marinekanonerne overførtes til reserven.

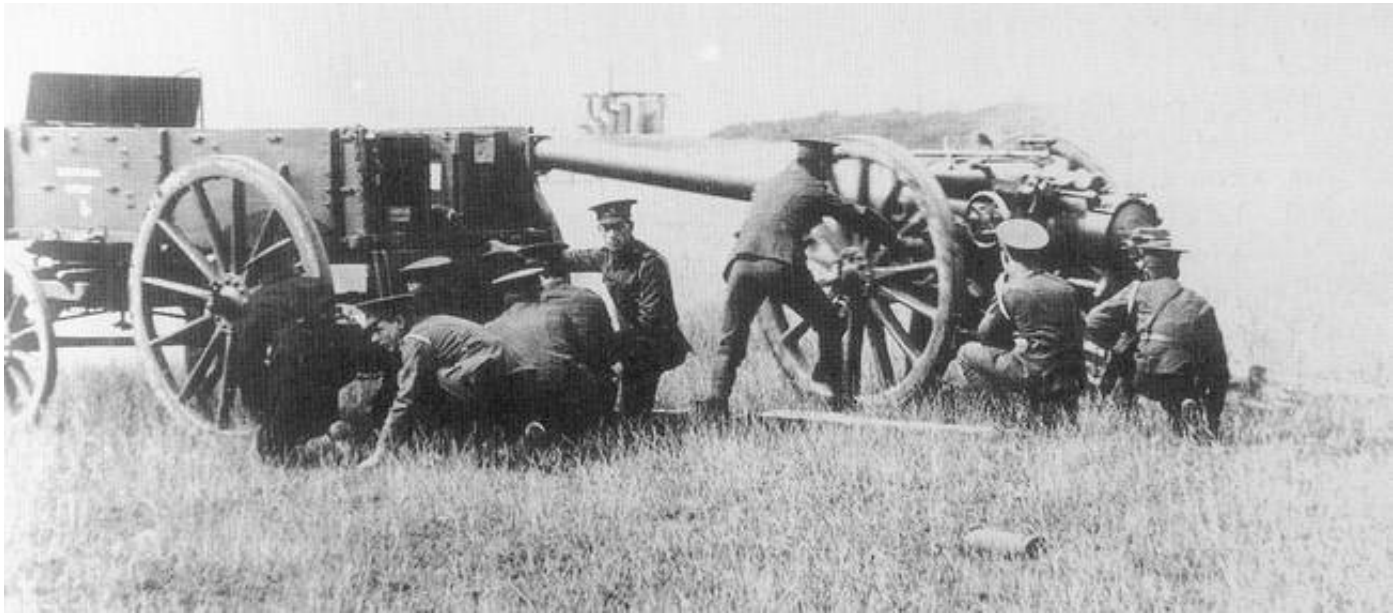
Det kan være vanskeligt at kende de to udgaver fra hinanden, men med udgangspunkt i tegningerne fra

Kilde 3 er den bedste rettesnor nok de forskellige typer hjul - på den konverterede lavet er "hjulkransen" kraftigere/tykkere.

Tungt feltartilleri (Territorial Force)

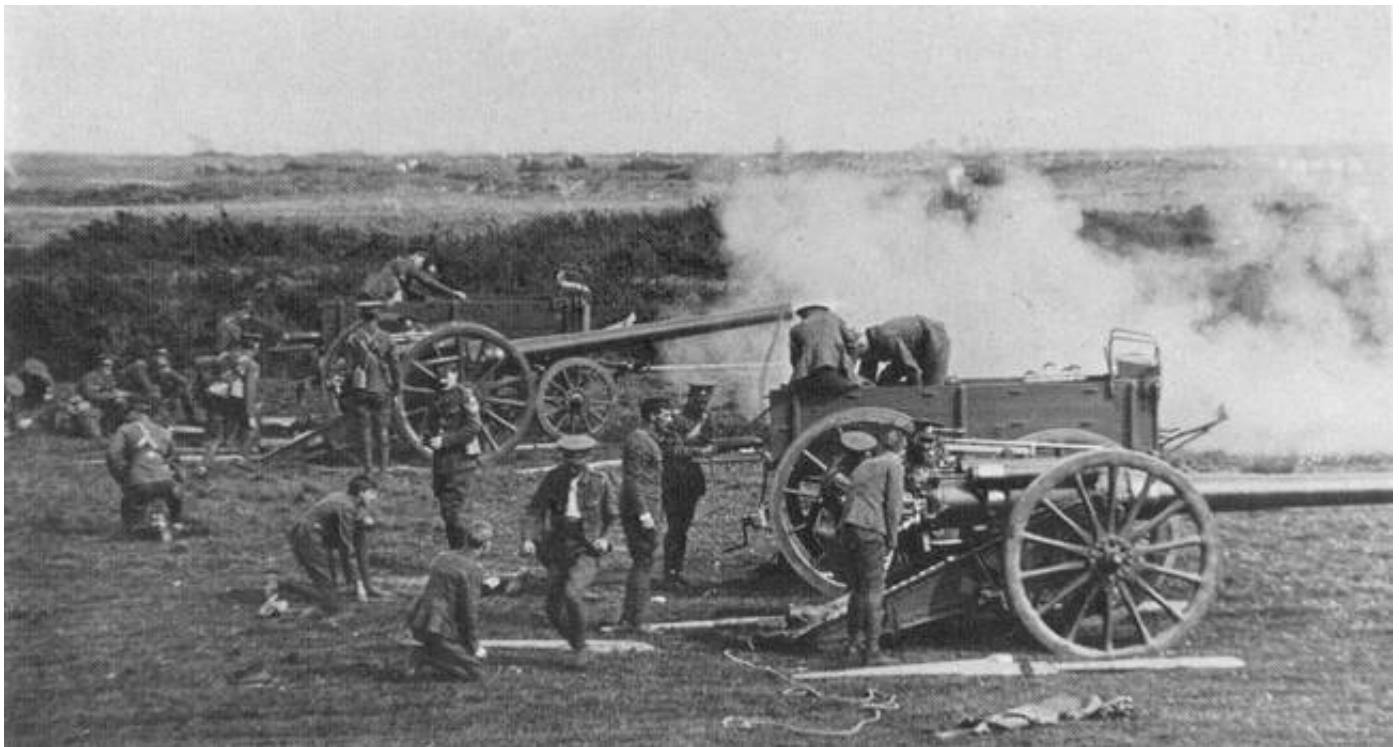
I de 14 reservedivisioner, der blev stillet af Territorial Force, indgik et batteri med 4 stk. marinekanoner. Batterierne blev (principielt) benævnt med divisionens navn (numre blev først indført ved mobiliseringen) samt batteriets geografiske tilknytning:

Batteriets navn	Division (1914)
2 nd Lancashire Heavy Battery, Royal Garrison Artillery 2)	42 nd (East Lancashire) Division
Wessex (Hampshire) Heavy Battery, Royal Garrison Artillery	43 rd (Wessex) Division
Home Counties (Kent) Heavy Battery, Royal Garrison Artillery	44 th (Home Counties) Division
North Midland (Staffordshire) Heavy Battery, Royal Garrison Artillery	46 th (North Midland) Division
2 nd London Heavy Battery, Royal Garrison Artillery	47 th (2nd London) Division
South Midland (Warwickshire) Heavy Battery, Royal Garrison Artillery	48 th (South Midland) Division
West Riding (York) Heavy Battery, Royal Garrison Artillery	49 th (West Riding) Division
Northumbrian (North Riding) Heavy Battery, Royal Garrison Artillery	50 th (Northumbrian) Division
Highland (Fifeshire) Heavy Battery, Royal Garrison Artillery	51 st (Highland) Division
Lowland (City of Edinburgh) Heavy Battery, Royal Garrison Artillery	52 nd (Lowland) Division
Welsh (Carnarvonshire) Heavy Battery, Royal Garrison Artillery	53 rd (Welsh) Division
East Anglian (Essex) Heavy Battery, Royal Garrison Artillery	54 th (East Anglian) Division
1 st Lancashire Heavy Battery, Royal Garrison Artillery	55 th (West Lancashire) Division



Wessex (Hampshire) Heavy Battery, Royal Garrison Artillery (Territorial Force), i skydeterrænet ved Lydd, 1911.

Fra Kilde 4.



Home Counties (Kent) Heavy Battery, Royal Garrison Artillery (Territorial Force), ca. 1913.

Fra Kilde 5.

I min samling indgår to postkort, som (måske) viser begge udgaver af kanonen. Fotografierne er måske ikke af bedste kvalitet, men pjecen hører ikke til de mest fotograferede, så man må udnytte muligheden, når den dukker op.



Her ses marinekanonen, i et ikke nærmere bestemt skydeterræn, sammen med en uddannelsesenhed - *Officers Training Corps*.

Så vidt jeg kan tyde, så er der tale kanoner i lavet *Carriage, travelling QF 4.7-in Mk I*.

Billederne viser en trævogn sammen kanonerne og den fungerer sandsynligvis som ammunitionsvogn.

Jeg er ikke klar over, hvorvidt der er tale om en fredsmæssig foranstaltning - til brug på skydebanen - eller om trævognen også anvendtes som ammunitionsvogn ved en krigsmæssig opstilling. Jeg har ikke set billeder af kanonen i en krigsmæssig opstilling, så indtil videre kan dette ikke afgøres med sikkerhed.



Marinekanoner fotograferet i skydeterrænet ved Lydd (på den engelske sydkyst, vest for Dover).

Måske er der tale om kanoner i lavet *Carriage, travelling, QF 4.7-in., converted*.

Første Verdenskrig



BL 60-pdr Mk I Field Gun, på march, ca 1914.

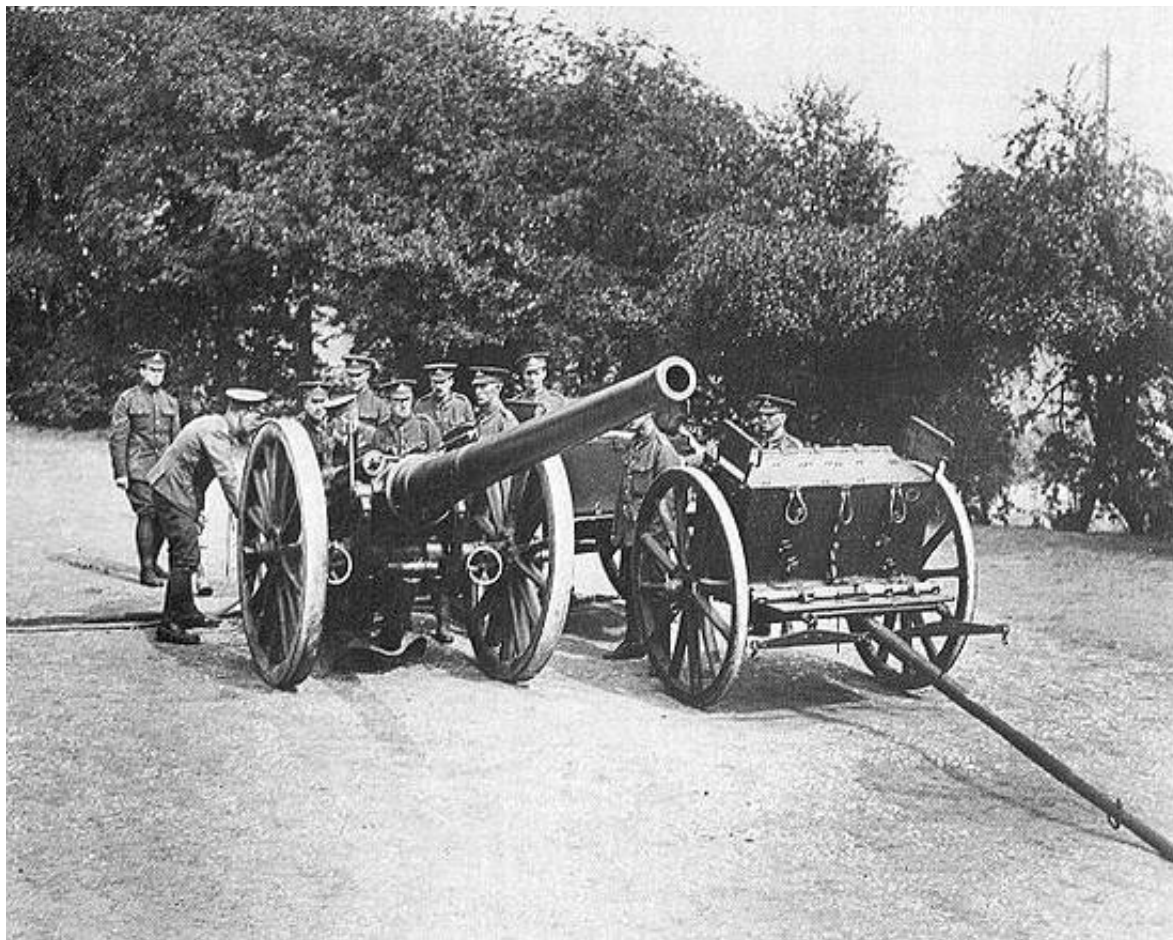
Ekspeditionskorpsset, som blev sendt til Frankrig i august 1914, omfattede seks infanteridivisioner (*1st til 6th Division*).

Hver af disse divisioner rådede over et tungt batteri, der var udrustet med 4 stk. *BL 60-pdr Mk I Field Gun*.

Kanonens kaliber var 5 tommer, som anført på dette postkort, men den var mest kendt under betegnelsen *60-pdr Field Gun*.

Af enheder i England samt enheder, der blev trukket hjem fra kolonierne, blev der oprettet yderligere to divisioner (*7th og 8th Division*). De tunge batterier i disse divisioner blev udrustet med *QF 4.7-in Field Gun*. Disse divisioner var i begyndelsen udrustet med en tung artilleriafdeling (*III og VIII Heavy Brigade, Royal Garrison Artillery 3*).

De tunge batterier i reservedivisionerne (Territorial Force) mobiliseredes sammen med deres respektive divisioner, og batterierne var alle udrustet med *QF 4.7-in Field Gun*. Tilsvarende var de tunge batterier, der indgik i Det indiske Ekspeditionskorps, der kom til Frankrig i september 1914, udrustet med marinekanoner.



Eksercits med QF 4.7-in Field Gun, Woolwich, ca. 1914.
Fra Kilde 1.

London forstaden Woolwich var/er det engelske artilleris hjemsted, og centrum for blandt andet uddannelsen af artillerienheder.

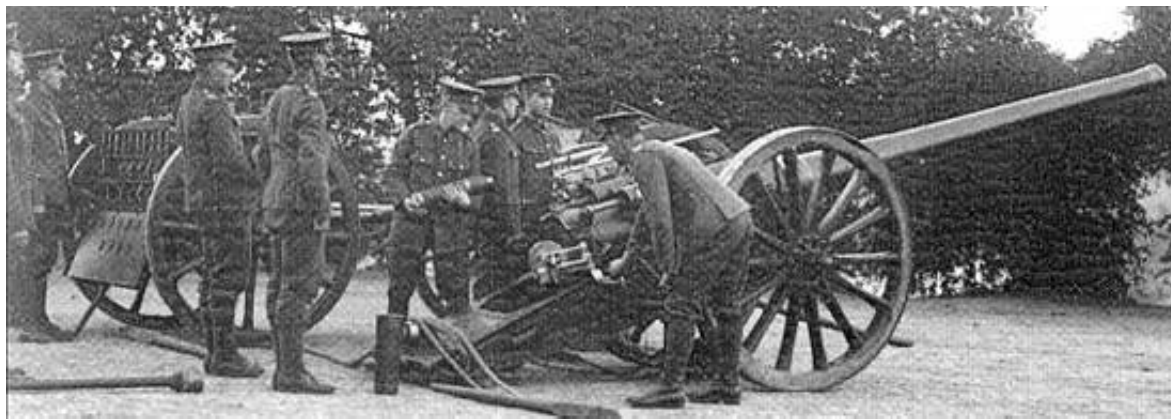
Det engelske artilleris museum *Firepower* er passende placeret i Woolwich.

Da jeg besøgte museet i 2001 var der desværre ikke udstillet et eksemplar af kanonen. Måske man ikke - i tide - har sikret sig et eksemplar for eftertiden.

Der kan være tale om et billede i serie med det foregående.

I begyndelsen af 1915 blev de tunge batterier overført fra infanteridivisionerne til tunge afdelinger, der indgik i korps- og armégruppeartilleriet.

Mange af pjecerne var efterhånden i en tilstand, hvor rørene havde skudt flere end 1.000 skud ud over deres forventede levetid, og kanonen fik efterhånden ry som værende upræcis og skød ofte for kort. Den blev derfor indsat i kontrabatteriskydninger, hvor den manglende præcision var mindre kritisk end skydninger tæt på skyttegravslinierne.



Eksercits med QF 4.7-in Field Gun, Woolwich, ca. 1914.

Fra Kilde 3.

Der var dog endnu ikke ressourcer til at udskifte marinekanonerne med de mere moderne 60-pdr og kanonerne fortsatte i tjeneste på Vestfronten helt frem til starten af 1917. Kanonen forblev i tjeneste på sekundære frontafsnit - f.eks. Italien og Serbien - til krigens slutning.

Umiddelbart efter krigen blev kanonen endelig "sendt på pension" efter en karriere, som havde formet sig noget anderledes end dens konstruktører oprindeligt havde forestillet sig.

Om organisation

Et tungt batteri (1914), bestod af følgende:

Heavy Battery, Royal Garrison Artillery, War Establishment, 1914

	Personnel		Horses			2-horsed		4-horsed		Note 1				
	Officers	Other Ranks	Riding	Draught	Heavy Draught	Guns (60-pdr.)	Cart, Maltese	Wagon, cooks, or travelling kitchen	Wagon, telephone	Wagon, G S., technical stores	Gun carriage	Wagon, ammunition	Spare horses	Bicycle
Battery and Ammunition Column	6	192	29	6	109	4	1	1	1	3	4	12	17	1
Battery						4	1	1	1	2	4	8	14	1
Ammunition Column										1		4	3	

Note 1:

Kanonerne blev trukket af 8 heste

Ammunitionsvognene blev trukket af 4 heste

Oversigten stammer fra Kilde 6 og dækker principielt den regulære hærs tunge batterier, udrustet med *BL 60-pdr Mk I Field Gun*. Tallene for mandskab og heste findes ikke her separat for batteriet og ammunitionstrænet.

I *Regulations for the Territorial Force and County Associations, 1908* (Kilde 7) findes en oversigt over mandskabsstyrken for et tungt batteri i Territorial Force, udrustet med *QF 4.7-in Field Gun*.

Batteriet består af 5 officerer og 160 mand, mens ammunitionstrænet består af 1 officer og 48 mand, altså næsten samme mandskabsstyrke, som i den regulære hærs tunge batterier.

Da Territorial Force først ved mobilisering blev udrustet med kanoner og øvrigt materiel, fremgår alene

tal for, hvad batteriet kunne råde over i forbindelse med sin uddannelse.

Afslutning

Trods sine knap 20 år på bagen i virkelighedens engelske hær, fik marinekanonen en endnu længere karriere som legetøj. Britains fremstillede sin første model af pjecen omkring 1902 og den var - uden afbrydelser - en del af fabrikkens sortiment helt frem til 1979, hvilket må betegnes som noget af en bedrift for et stykke legetøj.

Legetøjsudgaven af kanonen blev, om ikke på anden måde, berømt af H.G. Wells, der brugte den flittigt i sine krigsspil.

En senere artikel vil beskrive legetøjsudgaven af kanonen.

Kilder

1. *British Artillery Weapons & Ammunition 1914-1918* af Ian V. Hogg og L.F. Thurston, Ian Allan Ltd., Surrey 1972, SBN 7110-0381-5.
2. *The Great Boer War* af Arthur Conan Doyle, Thomas Nelson & Sons Ltd., London, ca. 1903.
3. *British Artillery 1914-19 - Field Army Artillery* af Dale Clarke, Osprey, New Vanguard Nr. 94, London 2004, ISBN 1-84176-688-7.
4. *British Territorial Units 1914-18* af Ray Westlake, Osprey Men-at-Arms Nr. 245, London 1991, ISBN 1-85532-168-8.
5. *The Territorial Artillery 1908-1988* af Norman E.H. Lithcfield, privat udgivelse, Derby 1992, ISBN 0-9508205-2-0.
6. *Field Service Pocket Book (1914)*, udgivet af General Staff, War Office, London 1914, Genoptrykt af David & Charles Reprints, London 1971, ISBN 0-7153-5225-3.
7. *Regulations for the Territorial Force and County Associations, 1908* udgivet i 1908 af The Army Council. Genudgivet i 2003 af Naval & Military Press, ISBN 1-84342-574-2.

Efterskrift



BL 6-in Field Gun Mk 7, Vestfronten, ca. 1915.

Den engelske hær rådede i perioden også over en tungere feltkanon - *BL 6-in Field Gun Mk 7* - der i udseende minder om *QF 4.7-in Field Gun*. Kanonen forhistorie minder også om marinekanonens, idet kommandør Percy Scott lod en eller to tungere skibskanoner montere på feltlavetter i stil med marinekanonens.

Efter Boerkrigen konverteredes yderligere et antal, som indgik i hærens tunge artilleri, benævnt *Siege Batteries, Royal Garrison Artillery*.

Lavetten eksisterede i to udgaver - *Carriage, travelling, BL 6-in Mk I og Mk II*.



BL 6-in Field Gun Mk 7, Vestfronten, ca. 1917.

Mk I udgaven havde samme type hjul, som marinekanonen under Boerkrigen, og kan derfor i farten let forveksles med den tidlige udgave af marinekanonen.

De to billede af kanonen viser dog lavetten i Mk II-udgaven.

Billederne stammer Imperial War Museums omfattende billedsamling; jeg har købt mine på et postkortmarked.

Per Finsted

Noter

- 1) Fra *Battles of the Boer War* af W. Baring Pemberton, Pan Books, London 1972/1969.
- 2) *1st* og *2nd* *Lancashire Heavy Battery* var forsøgsvis samlet i *Lancashire Heavy Brigade, Royal Garrison Artillery*, og tilsvarende var *1st* og *2nd* *London Heavy Battery* samlet i *London Heavy Brigade, Royal Garrison Artillery*. De fire batterier blev dog mobiliseret sammen med deres respektive divisioner.
- 3) *III Heavy Brigade* bestod af *111th* og *112th* *Heavy Battery*, og *VIII Heavy Brigade* bestod af *118th* og *119th* *Heavy Battery*.