

Den svenske marine 1939-1945 - Kystartilleriet

Indledning

I *Hjælp till Danmark - Militære och politiska förbindelser 1943-1945* (Kilde 1) angives Kystartilleriets påtænkte indsats i forbindelse med Operation Rædda Danmark således:

Kystbatterier	Bestykning	Placering
2 mobile batterier	3 stk. 21 cm kanoner	Höganäs og Klagshamn
5 mobile batterier	3 stk. 15 cm kanoner	Höganäs (2), Ålaboderne (1) og Klagshamn (2)
2 faste batterier	4 stk. 15 cm kanoner	Helsingborg og Trelleborg 1)
1 fast batteri	4 stk. 57 mm kanoner	Viken

Batteriernes opgaver under operationen var at støtte:

- de landmilitære operationer på Sjælland med langtrækkende skyts dels støtte
- flådens spærringer af den nordlige og sydlige indsejling til Øresund.

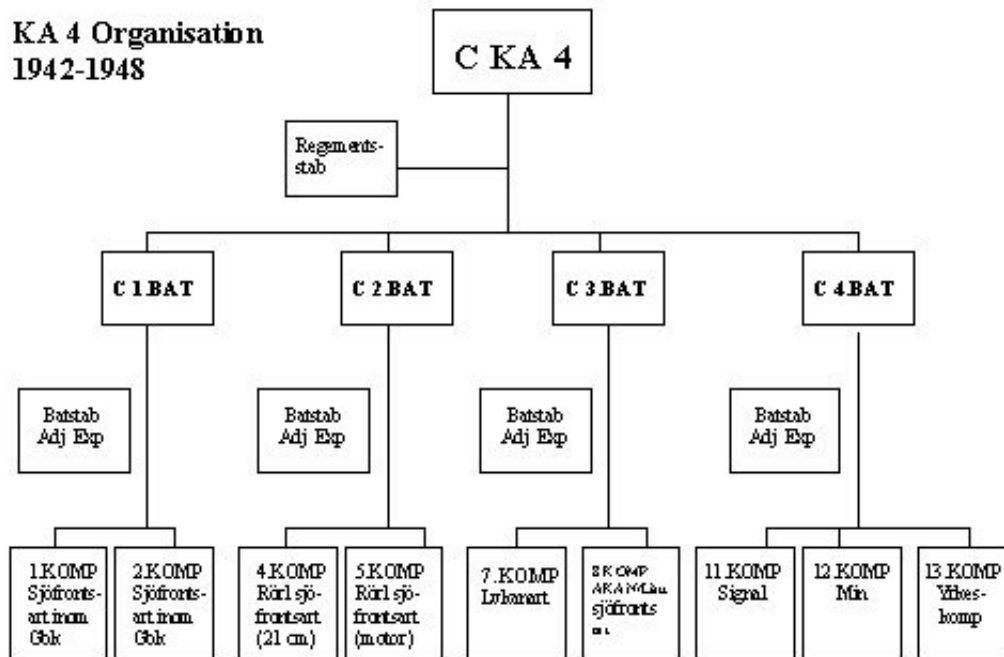
Denne artikel vil omtale det svenske kystartilleri med udgangspunkt i disse oplysninger.

Organisation og opgaver

Kystartilleriet blev i 1902 en selvstændig våbenart under Marinen, som herefter bestod af *Kungliga Flottan* og *Kungliga. Kustartilleriet*.

Enheder (1943)	Opgaver	Marinedistrikter
Kungliga Vaxholms kustartilleriregemente (KA 1)	Stockholms kystdefension	Sydkystens Marinedistrikt
Kungliga Karlskrona kustartilleriregemente (KA 2)	Blekinges kystdefension	Østkystens Marinedistrikt
Kungliga Gotlands kustartillerikår (KA 3)	Gotlands kystdefension	Gotlands Marinedistrikt

KA 4 Organisation 1942-1948



Kungliga Ävlsborg kust-artilleriregementes (KA 4) organisation 1942-48.
Fra Kilde 5.

Kystartilleriregimenterne bemandede kystdefensionens

- faste og mobile batterier
- luftværn og lyskastere
- minespæringer.

Kystdefensionens landmilitære styrker kom fra hæren.

De faste batterier for en dels vedkommende anlagt inden krigen ved områder, der på forhånd var vurderet kritiske, primært til sikring af flådens baseområder.

De mobile batterier kunne enten indsættes til støtte for de faste batterier eller i forsvaret af områder, som en fjende ville benytte ved en invasion.

Under krigen fik de mobile batterier de korpsartilleriopgaver, som var forudset i forbindelse med Operation Række Danmark. Som yderligere eksempel herpå kan nævnes, at et antal mobile 15,2 cm kanon m/37 i 1942 blev indsat ved den norske grænse. Så vidt jeg kan bedømme, indgik denne opgave ikke i kystartilleriets egentlige opgaver, men var en naturlig udvikling, ikke mindst set i lyset af pjeces lange skudvidde.

15,2 cm kanon m/37



15,2 cm kanon m/37.

Fra Kilde 3.

Der blev oprindeligt bestilt 9 stk., men dette antal blev i 1944 suppleret med yderligere 14 stk.

Pjecen havde en effektiv skudvidde på 23 km og vejede ca. 15 tons. Granaten vejede 46 kg. Man skød med ladning 1 (4,8 kg/76 cm lang) eller ladning 3 (12,9 kg/1 m lang).

På grund af sin vægt blev kanonrør og lavet transporteret hver for sig, og det krævede således to kanontraktorer at flytte pjecen. Lavettens ben hvilede under transporten på en forstilling, mens kanonrøret lå på en to-akslet vogn.

Som kanontraktorer anvendtes *Terrängdragbil m/Skoda* (Skoda 6V), som senere afløstes af *Terrängdragbil m/42* (Volvo TCV).

Det tog besætningen 2-3 timer at bringe pjecen i stilling, en operation der først bestod i at få hejst (ved hjælp af en anordning på lavetten og en bom på transportvognen) og siden bakset kanonrøret fra transportvognen over på lavetten.

Lavettens ben var ikke udstyret med spader, men blev forankret ved hjælp af jordspyd.

Pjecen indgik i det svenske kystartilleri frem til 1988.

Det indledende paradebillede i *Den svenske hær 1939-1945 - Infanteriet* viser blandt andet en 15,2 cm kanon m/37 samt Skoda kanontraktorer. Her ses den omtalte anordning på lavetten samt bommen, der er monteret på kanonrørets vogn.



Terrängdragbil m/Skoda.
Fra Kilde 4.



Terrängdragbil m/42.
Fra Wermlands Militär Historiska Förening.

21 cm kanon m/42



21 cm kanon m/42.
Fra Kilde 8.

I 1942 anskaffedes 9 stk. semimobile 21 cm kanoner m/42 fra Skoda fabrikkerne - *210 mm Schwere Langrohrkanone 135/800* - der oprindeligt var bestemt for Tyrkiet, der havde bestilt 12.

De første tre pjecer ankom til Gøteborg den 6. marts 1944, og tilgik Kungliga Älvsborgs kustartilleriregemente (KA 4), som straks tog fat på at uddanne mandskab til tre batterier, hver med 3 pjecer.

1. og 2. Kystbatteri indgik i krigsorganisationen fra 1. juni 1944 og 3. Kystbatteri fra 29. september 1944.



21 cm kanon m/42.
Fra Kilde 8.

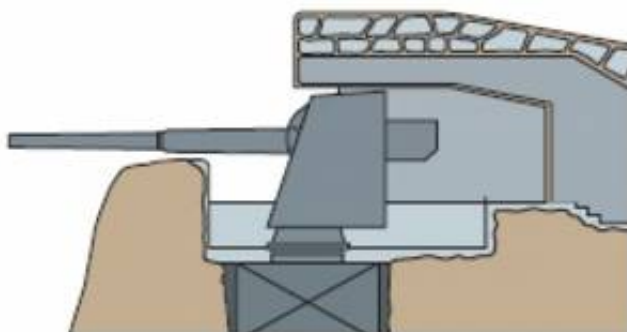
Den effektive skudvidde var 30 km. Granaten vejede 133 kg; ladningen 40 kg. Under transport var pjecerne adskilt i tre dele, samlet vægt 33 tons.

Jeg er ikke klar over, hvilken type kanontraktor, der blev anvendt, men det er givet *Terrängdragbil m/42*, der var det svenske forsvars kraftigste kanontraktor.

Pjecerne indgik i det svenske kystforsvar frem til 1982-83, men der blev ikke uddannet mandskab efter 1972.

En af pjecerne er for nyligt dukket frem af glemslen og er nu opstillet på Beredskapsmuseet ved Helsingborg.

15,2 cm kanon m/98



15,2 cm kanon m/98.
Fra Kilde 11.

Trelleborg Batteri (ved Dalköpinge, ca. 4 km nordøst for centrum), blev anlagt i 1939. Det var udrustet med:

- 2 stk. 15,2 cm kanoner m/98 E i kasemataffutage m/38
- 1 stk. 15,2 cm kanon m/98 C i kasemataffutage m/34.

Den effektive skudvidde var ca. 8 km. Granaten vejede ca. 45 kg; der anvendtes ladning 1 og 2.

Pjecen er måske af den type, der bestykkede Trelleborg Batteri, som jeg desværre ikke har noget billede af.

Med sin placering har batteriet ikke spillet nogen opgave i de landmilitære operationer mod Danmark, men virket som sikring af den sydlige indsejling til Øresund.

15,2 cm kanon m/40



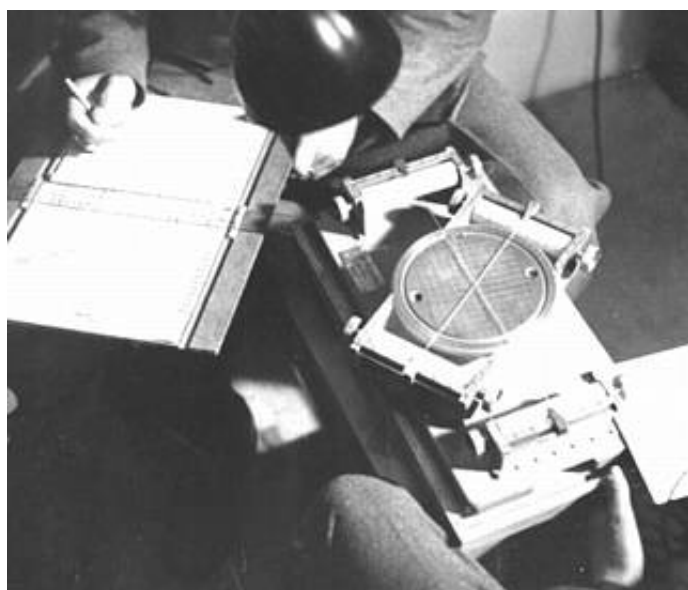
15,2 cm Kanon m/40 fra Helsingborg Batteri.

Fra Kilde 8.

Den 14. april 1940 ansøgte den svenske forsvarschef, general Olof G. Thörnell [2](#), om 2 mio. kr. til anlæggelse af et batteri umiddelbart nord for Helsingborg, mellem Viken og Hittarp.

Den 25. april 1940 blev midlerne bevilget og tre dage efter gik arbejdet i gang. Kun fem uger efter meldte batteriet "Klar til skud".

Batteriet blev bestykket med 4 stk. 15 cm kanon m/40, som egentlig var bestemt for Holland, men blev beslaglagt af den svenske stat hos Bofors. Pjecen havde en effektiv skudvidde på ca. 24 km. Granaten vejede ca. 46 kg; der anvendtes ladning 1 og 2, den ene af ladningerne vejede ca. 16 kg.



Fra skydecentralen i Batteri Helsingborg.



En af Batteri Trelleborgs kanoner lades.

Ud over at dække den nordlige indsejling til Øresund, skulle batteriet i tilfælde af et tysk angreb bl.a. beskyde Helsingør Station og det tyske hovedkvarter på Kronborg. Herudover var batteriet så tiltænkt den tidligere opgave med at støtte de svenske enheder, der i forbindelse med Operation Rådta Danmark skulle gå i land på Sjælland, og med kun ca. 9 km mellem batteriet og Sjællands nordkyst var der jo rigelig rækkevidde.

Helsingborg Batteri kom dog aldrig til at skyde i vrede, men i alt 14 gange blev det til øvelsesskydninger, heraf otte gange under krigen. Det sidste skud blev løst i 1982, hvorefter batteriet blev lagt i mølpose, for endelig at blive nedlagt i 1991. Batteriet er i dag åbent for offentligheden og huser Beredskapsmuseet.



Let kystbatteri.

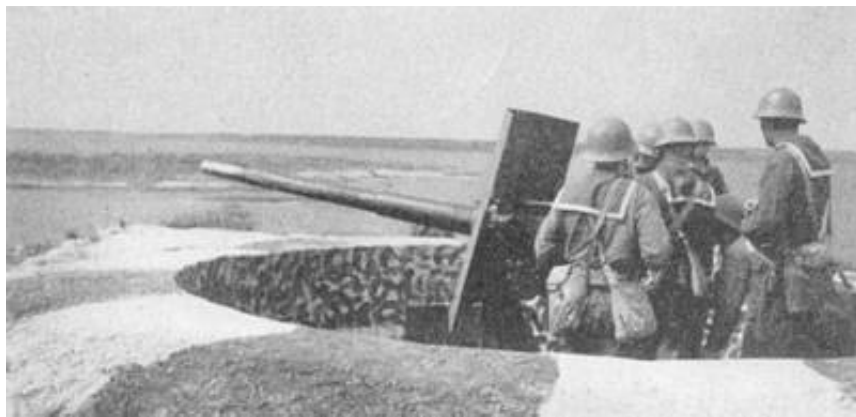
Fra Kilde 2.

Et let kystbatteri

Billedet forestiller ikke nødvendigvis Viken Batteri med dets 57 mm kanoner, men det har måske taget sig således ud. Forrest i billedet ses en let kanon i stilling (muligvis en 57 mm hurtigt skydende kanon m/89 B) og øverst til højre er batteriets kommandostation.

57 mm kanonen havde en effektiv skudvidde på 5 km. Pjecen skød med enhedspatron, der vejede ca. 3 kg.

Viken Batteriet har således ikke spillet en aktiv rolle i landmilitær henseende, men har deltaget i sikringen af den nordlige indsejling til Øresund.



Kystartillerister bemander en 57 mm kanon.

Fra Kilde 2.

Stålhjelmen er m/26.

Uniformer

Indtil 1942 bar kystartilleriet samme uniformer som flåden. Mandskabet bar huebånd med teksten *Kungl. Kystartilleriet*.

Kystartilleristerne på billedet er dog nok snarere iført blåt drejstøj, end marineuniform.



Major af Kystartilleriet, i feltuniform Model 1942.

Fra Soldatinstruktion för Infanteriet, 1939.



Kystartilleriets våbenmærke.

Fra Kilde 3.

I juni 1942 indførtes gråbrungrønne uniformer i Kystartilleriet, af næsten samme model som hærens uniform m/39.

Gradtegnene blev nu de samme som i hæren, men i Kystartilleriet blev de båret på kraven, på et rødt kravespejl. Gengivelsen gør dog, at kravespejlene næsten ikke er til at få øje på.

Officerer og mandskab bar Kystartilleriets våbenmærke - to korslagte kanoner, over en flammende granat, hvilende på en bølgelinje - på skulderklapperne.

Kilder

1. *Hjælp till Danmark - Militäre och politiska förbindelser 1943-1945* af Ulf Torell, Allmänna Förlaget, Stockholm 1973, ISBN 31-38-01693-1.
2. *Medborgarboken om folkförsvaret* af Erik Malmström (red.), Generalstaben, Stockholm 1939.
3. *Militärkalendern 1944*, Åhlén & Åkerlunds Förlag, Stockholm, 1943.
4. *Historic Military Vehicles Directory* af Bart Venderveen, After the Battle, London 1989, ISBN 0900913-57-6.
5. Breech-loaded Guns and Cannon used by the Swedish Armed Forces - fra Mats' Weapons Page.
6. Kustartilleriets Kamratförening i Göteborg - Utdrag ur styrelseprotokoll och Kamratföreningens tidningar.
7. Bunkar i Väst - om kystforsvaret ved Göteborg.
8. Historiken om 21 cm rörlig kustartillerikanon Skoda modell 1942. Fra Beredskapsmuseets hjemmeside.
9. Forter og Befæstningsanlæg i Danmark, Norge og Sverige, især Batteri Helsingborg og Skånelinjen.
10. Kustartilleriets Krigsförband, oversigt over pjecer - fundet i et svensk internetdebatforum under SoldF.com.
11. "Denna plats där trivseln är minst" - om kystbatterierne på Stora og Lilla Roten på den svenske østkyst.

Efterskrift



Et par samtidige farvefotografier af svensk kystartilleri, fundet på hjemmesiden Svenskt Militärhistoriskt Bibliotek.



Kystartillerister bemander en afstandsmåler.

Fra Kilde 2.

Oven på den megen omtale af kanoner, er det vel på sin plads at bringe et eksempel på et af de ildledelsesinstrumenter, som blev anvendt i Kystartilleriet.

Selv om den måske ikke er så spektakulær, som de tunge kanoner, så er kanonerne intet værd, uden ordentlig ildledning.

Supplerende materiale om periodens svenske forsvar

- Operation Rädde Danmark
- Den svenske hær 1939-1945 - Infanteriet
- Den svenske hær 1939-1945 - Pansertropperne
- Den svenske hær 1939-1945 - Artilleriet
- Den svenske hær 1939-1945 - Luftværnsartilleriet

- Den svenske hær 1939-1945 - Ingeniørtropperne
- Den svenske marine 1939-1945 - Flåden
- Det svenske flyvevåben 1939-1945 - Operation Rædda Danmark
- Det svenske flyvevåben 1939-1945 - Forsøg med luftbårne enheder

Per Finsted

Noter:

- 1) Det faste batteri ved Trelleborg var muligvis kun bestykket med 3 stk. 15,2 cm kanoner m/98 (Kilde 9).
- 2) Olof G. Thörnell (1877-1977), forsvarschef 1939-1944. Afløst af Helge Jung (1886-1978), forsvarschef 1944-1951.