

ÅRSRAPPORT 2022

CCIT Holding A/S
Ove Gjeddes Vej 39,
5220 Odense SØ
CVR-nr. 32 08 09 28



INDHOLD

03 Selskabsoplysninger

04 Koncernoversigt

06 Ledespåtegning

08 Revisor erklæring

11 Bæredygtighed og
samfundsansvar

12 Ledelsesberetning

17 Resultatopgørelse

18 Balance Aktiver

19 Balance Passiver

20 Egenkapitalopgørelse

22 Noter til årsrapporten

25 Anvendt regnskabspraksis

SELSKABSOPLYSNINGER

Selskabet	CCIT Holding A/S Ove Gjeddes Vej 39, 5220 Odense SØ
CVR-nr.:	32 08 09 28
Stiftet:	19. marts 2009
Regnskabsår:	1. januar - 31. december 2022
Hjemsted:	Odense
Bestyrelse	Thomas Ludvig, Formand Hans Dürke Bloch Henrik Kølle Jonas Kamp Heinz Birger Hansen
Direktion	Hans Dürke Bloch
Revisor	EY Godkendt Revisionspartnerselskab Cortex Park Vest 3, 5230 Odense M

KONCERNOVERSIGT FOR CCIT-GRUPPEN

I løbet af 2022 har CCIT Holding købt selskaberne IT Attention, IT Helpers og IT Business-Partner. Per 1. januar 2023 har vi strømlinet vores koncernstruktur, hvor vi har integreret disse selskaber og etableret specifikke enheder til hvert forretningsområde.

I dag består CCIT Gruppen af CCIT Holding som moder-selskab, der ejer flere fuldt ejede datterselskaber, der alle markedsføres under brandet "CCIT". Et af vores vigtigste og ældste forretningsområder er Document solutions der drives i selskaberne CCIT Service & CCIT Document Solutions. Disse selskaber leverer specialiserede og innovative dokumentløsninger til kunder over hele verden og tilbyder en bred vifte af tjenester, herunder kopi- og printløsninger, dokumenthåndtering, print management og andre dokumentrelaterede løsninger. Med vores dybe ekspertise og teknologiske knowhow hjælper vi virksomheder med at optimere deres dokumentprocesser, håndtering og forbedre deres effektivitet.

Vores IT Solutions er samlet i CCIT A/S, et førende IT-selskab med vores to nyeste forretningsområder: Enterprise og Workspace. Enterprise-forretningsområdet fokuserer

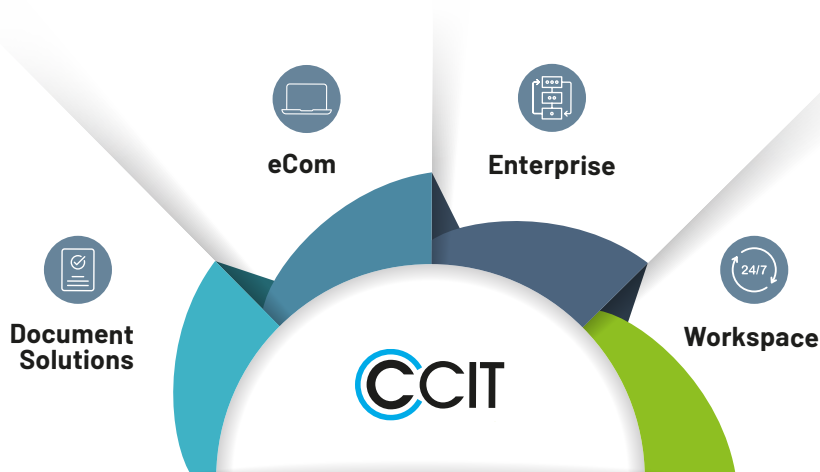
på at levere avancerede infrastrukturløsninger, datacenterløsninger og backup-løsninger til store virksomheder og offentlige institutioner. Vi arbejder tæt sammen med vores kunder for at identificere deres unikke behov og designe skræddersyede løsninger, der sikrer driftsstabilitet og datasikkerhed.

Workspace-afdelingen er dedikeret til at levere effektive IT-løsninger til SMV-kunder. Vi er specialister i Microsoft-løsninger og tilbyder en bred vifte af services, herunder helpdesk-support, systemimplementering og optimering af arbejdspladsinfrastruktur. Vores mål er at hjælpe SMV-kunder med at øge deres produktivitet og konkurrenceevne ved at udnytte moderne teknologi og skræddersyede løsninger.

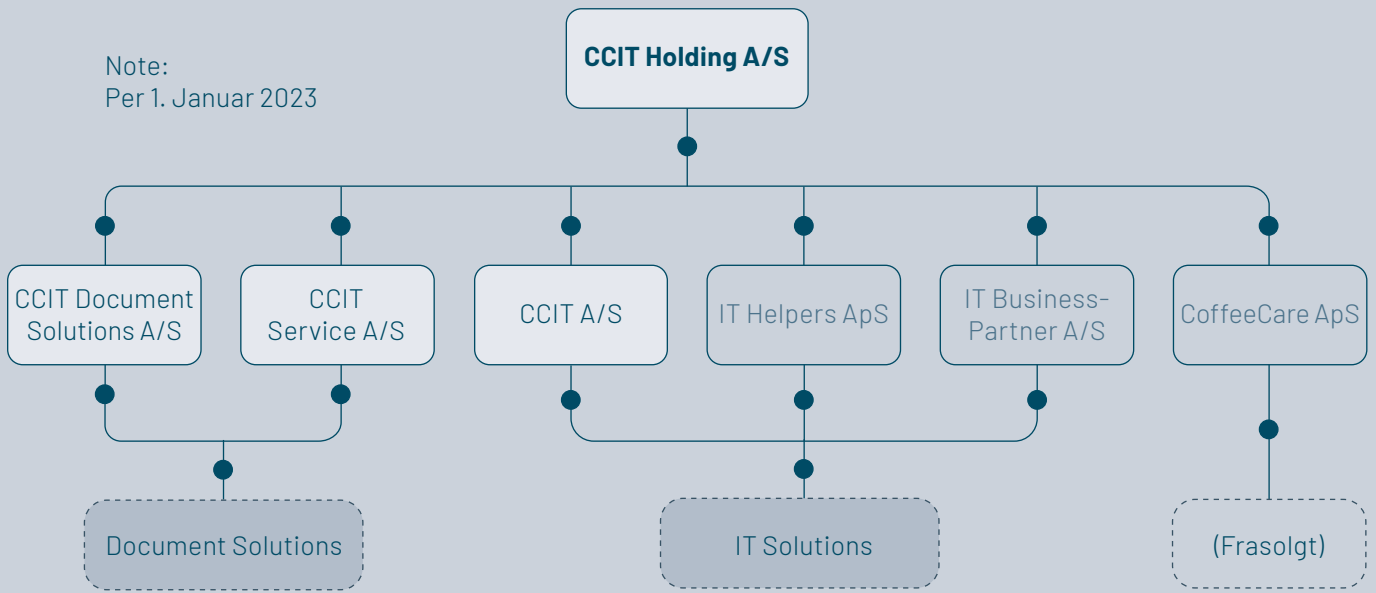
De aktiviteter, der blev opkøbt fra selskaberne IT Attention, IT Helpers og IT Business-Partner, er per 1. januar 2023 samlet i CCIT A/S.

Frasolgte aktiviteter:

Inden for CCIT-gruppen har vi i 2021 lanceret en startup, der leverer kaffeløsninger til danske virksomheder under brandet "CoffeeCare". Denne aktivitet er frasolgt CCIT-koncernen ved udgangen af 2022.



Note:
Per 1. Januar 2023





LEDELSESPÅTEGNING

Bestyrelse og direktion har dags dato behandlet og godkendt årsrapporten for CCIT Holding A/S for regnskabsåret 1. januar - 31. december 2022.

Årsrapporten aflægges i overensstemmelse med årsregnskabsloven. Det er vores opfattelse, at årsregnskabet giver et retvisende billede af selskabets aktiver, passiver og finansielle stilling pr. 31. december 2022 samt af resultatet af selskabets aktiviteter for regnskabsåret 1. januar - 31. december 2022.

Det er endvidere vores opfattelse, at ledelsesberetningen indeholder en retvisende redegørelse for de forhold, beretningen omhandler.

Årsrapporten indstilles til generalforsamlingens godkendelse.

Odense, den 30/06 2023

Direktion:

Hans Dürke Bloch

Bestyrelse:

Thomas Ludvig
Formand

Hans Dürke Bloch

Henrik Kølle

Jonas Kamp

Heinz Birger Hansen

VI SÆTTER HANDEL BAG ORDENE...



DEN UAFHÆNGIGE REVISORS ERKLÆRING

Konklusion

Vi har udført udvidet gennemgang af årsregnskabet for CCIT Holding A/S for regnskabsåret 1. januar - 31. december 2022, der omfatter resultatopgørelse, balance, egenkapitalopgørelse og noter, herunder anvendt regnskabspraksis. Årsregnskabet udarbejdes efter årsregnskabsloven.

Baseret på det udførte arbejde er det vores opfattelse, at årsregnskabet giver et retvisende billede af selskabets aktiver, passiver og finansielle stilling pr. 31. december 2022 samt af resultatet af selskabets aktiviteter for regnskabsåret 1. januar - 31. december 2022 i overensstemmelse med årsregnskabsloven.

Grundlag for konklusion

Vi har udført vores udvidede gennemgang i overensstemmelse med Erhvervsstyrelsens erklæringsstandard for små virksomheder og FSR - danske revisors standard om udvidet gennemgang af årsregnskaber, der udarbejdes efter årsregnskabsloven. Vores ansvar ifølge disse standarder og krav er nærmere beskrevet i afsnittet "Revisors ansvar for den udvidede gennemgang af årsregnskabet".

Det er vores opfattelse, at det opnåede bevis er tilstrækkeligt og egnet som grundlag for vores konklusion.

Uafhængighed

Vi er uafhængige af selskabet i overensstemmelse med International Ethics Standards Board for Accountants' internationale retningslinjer for revisors etiske adfærd (IESBA Code) og de yderligere etiske krav, der er gældende i Danmark, ligesom vi har opfyldt vores øvrige etiske forpligtelser i henhold til disse krav og IESBA Code.

Ledelsens ansvar for årsregnskabet

Ledelsen har ansvaret for udarbejdelsen af et årsregnskab, der giver et retvisende billede i overensstemmelse med årsregnskabsloven. Ledelsen har endvidere ansvaret for den interne kontrol, som ledelsen anser for nødvendig for at udarbejde et årsregnskab uden væsentlig fejlinformation, uanset om denne skyldes besvigelser eller fejl.

Ved udarbejdelsen af årsregnskabet er ledelsen ansvarlig for at vurdere selskabets evne til at fortsætte driften; at oplyse om forhold vedrørende fortsat drift, hvor dette er relevant; samt at udarbejde årsregnskabet på grundlag af regnskabsprincippet om fortsat drift, medmindre ledelsen enten har til hensigt at likvidere selskabet, indstille driften eller ikke har andet realistisk alternativ end at gøre dette.



Revisors ansvar for den udvidede gennemgang af årsregnskabet Vores ansvar er at udtrykke en konklusion om årsregnskabet. Dette kræver, at vi planlægger og udfører handlinger med henblik på at opnå begrænset sikkerhed for vores konklusion om årsregnskabet og derudover udfører specifikt krævede supplerende handlinger med henblik på at opnå yderligere sikkerhed for vores konklusion.

En udvidet gennemgang omfatter handlinger, der primært består af forespørgsler til ledelsen og, hvor det er hensigtsmæssigt, andre i virksomheden, analytiske handlinger og de specifikt krævede supplerende handlinger samt vurdering af det opnåede bevis.

Omfanget af handlinger, der udføres ved en udvidet gennemgang, er mindre end ved en revision, og vi udtrykker derfor ingen revisionskonklusion om årsregnskabet.

Udtalelse om ledelsesberetningen

Ledelsen er ansvarlig for ledelsesberetningen.

Vores konklusion om årsregnskabet omfatter ikke ledelsesberetningen, og vi udtrykker ingen form for konklusion med sikkerhed om ledelsesberetningen.

I tilknytning til vores udvidede gennemgang af årsregnskabet er det vores ansvar at læse ledelsesberetningen og i den forbindelse overveje, om ledelsesberetningen er væsentligt inkonsistent med årsregnskabet eller vores viden opnået ved den udvidede gennemgang eller på anden måde synes at indeholde væsentlig fejlinformation.

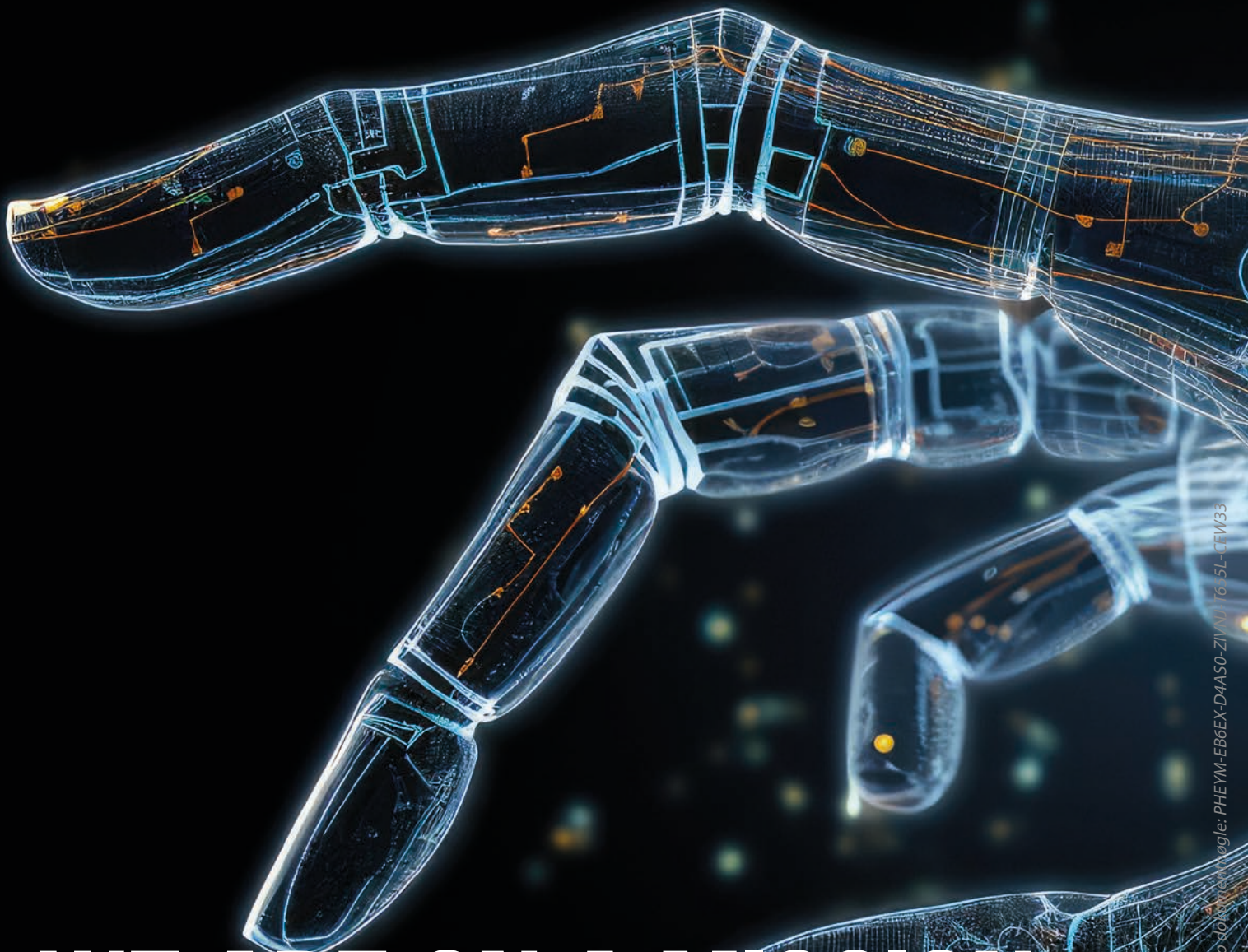
Vores ansvar er derudover at overveje, om ledelsesberetningen indeholder krævede oplysninger i henhold til årsregnskabsloven.

Baseret på det udførte arbejde er det vores opfattelse, at ledelsesberetningen er i overensstemmelse med årsregnskabet og er udarbejdet i overensstemmelse med årsregnskabslovens krav. Vi har ikke fundet væsentlig fejlinformation i ledelsesberetningen.

Odense, den 30/06 2023

EY Godkendt Revisionspartnerselskab
CVR-nr. 30 70 02 28

Emil Overlund
statsaut. revisor mne47833



**WE ARE ON A MISSION
TO CREATE THE
IT-SOLUTIONS PARTNER
OF TOMORROW.**

BÆREDYGTIGHED OG SAMFUNDSANSVAR

Vi er meget bevidste om vores samfundsansvar som en "good corporate citizen", og tager vores ansvar meget seriøst.

Vi er engageret i at fremme talenterne i morgen ved at lancere studenter- og juniorstillinger inden for talentudviklingsprogrammer.

I sommeren 2022 lancerede vi CCIT Academy, med muligheder for trainee stillinger indenfor IT, Salg og presales, med mulighed for en livslang karriere inden for CCIT.

Vi arbejder tæt sammen med – og stiller krav til – vores leverandører for at sikre de mest effektive metoder og processer med fokus på ansvarlig produktion.

Vi kærer os om miljøet og laver i stigende grad løsninger der har en positiv effekt på miljø, f.eks. At facilitere opsamling af IT skrot, afsætning af CO2 emissioner, og ikke

mindst hjælpe vores kunder med at finde de rette miljømæssigt løsninger – der også er den bedste investering for kunden.

Vi kærer os om Danmark og i særdeleshed de byer, vi er repræsenteret i.

I 2023 lancerer vi vores IT-hardware webshop som et serviceprogram med mulighed for IT-genbrug.

Derudover deltager vi i følgende programmer sammen med vores partnere:

- Certificeret CO2-neutral trykning gennem HP's Carbon Neutral produktcertificering
- Biodiversitetsreservater
- Vindkraftprojekter
- Regenerering af naturskov
- Sikring af tonersamling og sikker bortskaffelse.



LEDELSES- BERETNING

Vækst på alle parametre

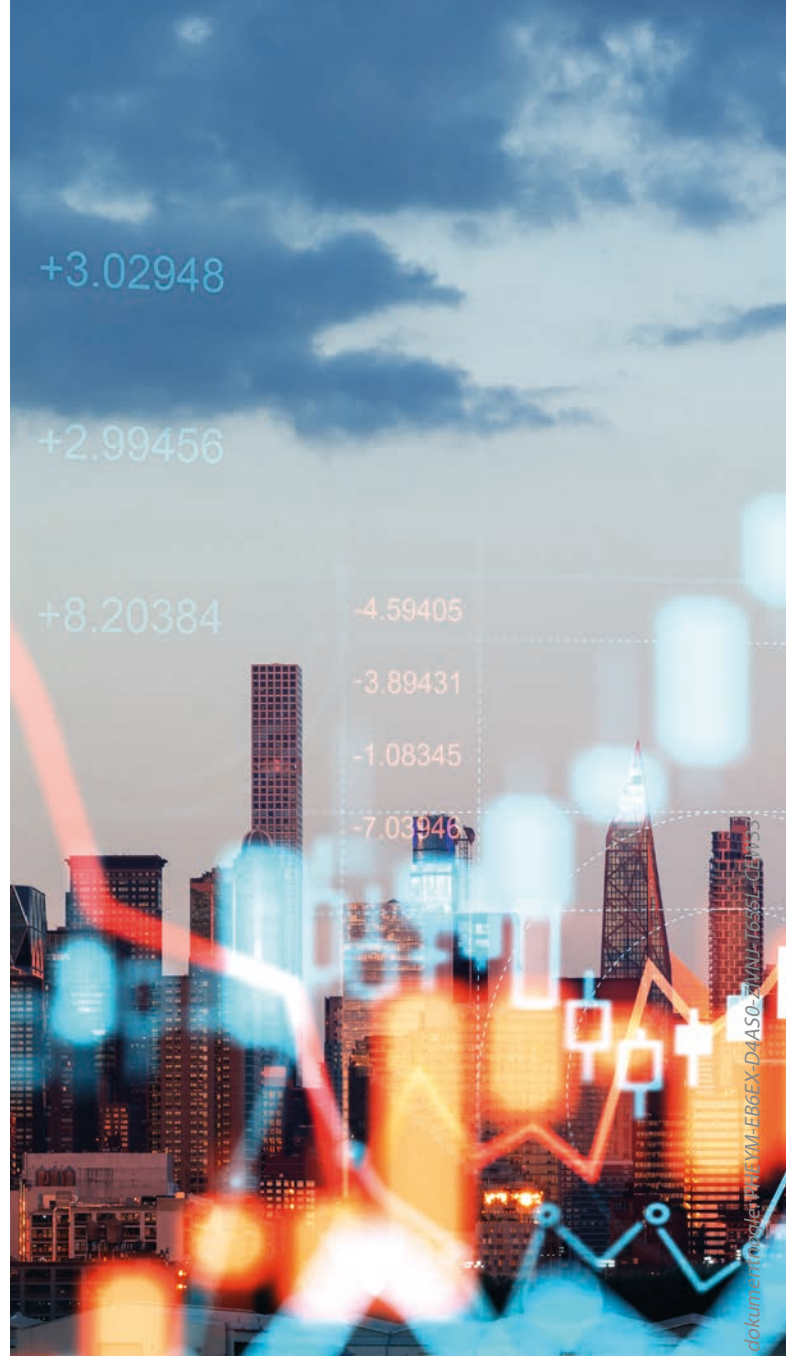
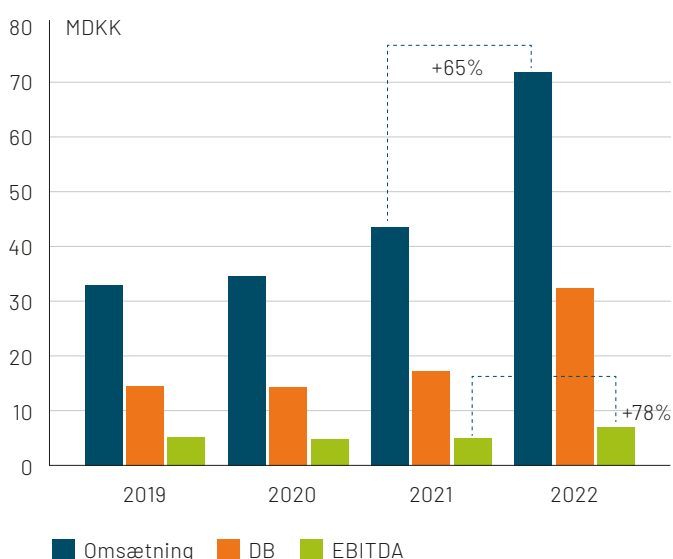
2022 har på mange områder været endnu et svært år for IT branchen. Senfølger fra covid-19, krig i Europa, forsyningskæder der har været udfordret, global mangel på den vigtigste ingrediens i IT branchen - nemlig CPU'er eller computerchips, til et markant prispres grundet inflation og engangsomkostninger.

Markedsuro til trods, så har 2022 for CCIT været en fantastisk år, hvor vi igen har leveret på vores strategi, mål og vigtigst af alt på vores ambition om at blive Danmarks bedste IT leverandør.

Resultaterne taler sig eget tydelige sprog

Omsætningen stiger med 65% YoY (Year on Year), og massive investeringer til trods løftes EBITDA med 78% YoY. Antallet af ansatte er fordoblet i perioden til + 45 ansatte.

Omsætning



I løbet af 2022 er følgende gennemført:

- Etablering af medarbejder aktieprogram
- Etablering af nyt kontor i Albertslund
- Opkøb af IT Business Partner i Fredericia
- Opkøb af IT-Attention i Albertslund
- Opkøb af IT-Helpers i Albertslund
- Komplet re-brand og integration af alle opkøbte selskaber
- Nyt koncern ERP system
- HITACHI partner
- Etablering af CCIT Academy

Som ledelse er vi derfor overordnet meget tilfredse med resultat og performance for 2022.

Vi er dog stadig tidligt i vores strategiske rejse, og vores ambition og vækst mål fortsætter de kommende år i samme niveau.

Team CCIT

Vores absolut vigtigste ressource er de pt. 45 super kompetente kollegaer der udgør TEAM CCIT, der hver dag løser kritiske udfordringer for vores kunder, uddanner sig, og arbejder hårdt på vores målsætning om at være danmark bedste IT leverandør.

Det har derfor været helt naturligt for ejerkredsen i CCIT at indføre et medarbejder aktieprogram. Vi har derfor fra 2022 indført et warrant program som alle medarbejdere

kan indgå i. Det første kvartal af hvert år, er der mulighed for at nye kollegaer kan tilmelde sig programmet.

Vi har som ansvarlig ledelse, utrolig stort fokus på at CCIT som virksomhed udvikler sig værdimæssigt, og det er helt naturligt at alle ansatte også får muligheden for at kunne få del i den værdi der skabes.

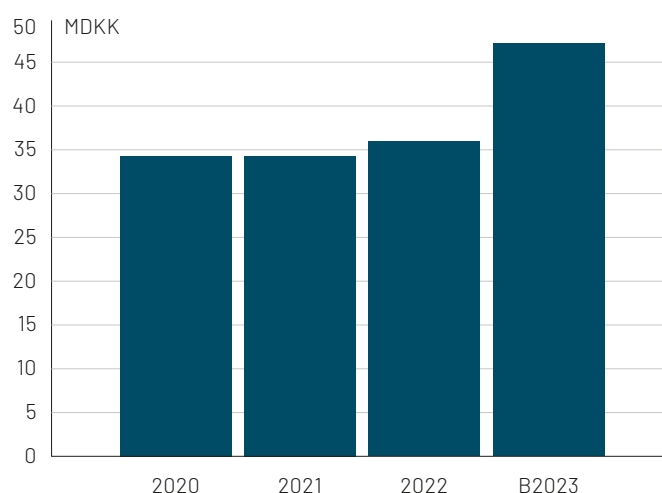
Vi har i 2022 etableret virtuelt CCIT Academy. Vi tror på vigtigheden i at træffe de rette langsigtede beslutninger for virksomheden, uanset at det kan koste indtjening på den korte bane. Og den rette løsning for os, er at tage del i og ansvar for at uddanne og oplære nye kollegaer. Vi har derfor i 2022 lavet et pre-sales trainee program og vil de kommende år følge op med trainee spor for salg, IT-support mv.



DOCUMENT SOLUTIONS

Forretningsområdet Document Solutions beskæftiger sig med kopi og print samt dokumenthåndteringsløsninger til både SMV samt Enterprise virksomheder. Til trods for at markedet er svagt faldende tager vi igen i 2022 markant markedsandel, og kommer ud af 2022 med en større salgsstyrke samt en markant ordrebook til 2023. Vi har haft en utrolig stærk salgsp performance, selvom 2022 har også været påvirket af usikkerhed på forsyningskæden. Forbedring af forsyningskæde og stor pipeline kommer til at påvirke 2023 utrolig stærkt hvor vi umiddelbart guider en vækst på +30%.

Omsætning



ENTERPRISE

Vores ENTERPRISE forretningsområde laver infrastruktur løsninger herunder både, storage og backup løsninger for Enterprise virksomheder samt offentlige kunder - eller mindre virksomheder med komplekse krav til infrastruktur.

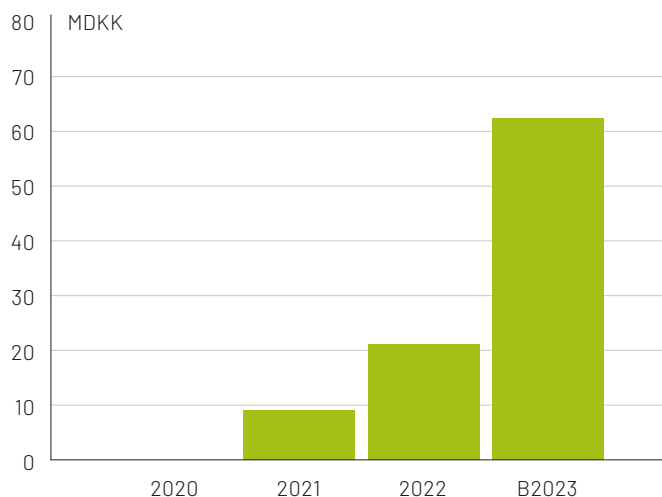
Vi har startet området op fra bunden i 2021 og 2022 byder igen på en ren organisk vækst på +130%. Da en stor del af de indgåede kontrakter i dette område er service eller managed løsninger, er den reelt vækst højere, da total kontraktværdi ikke er medtaget i disse tal.

Væksten er drevet af en større kompleksitet hos vores kunder og dermed til følge et endnu større behov for kompetent og innovativ rådgivning.

I forbindelse med dette, sponsorerer vi CCDUG (CCIT's DATACENTER USER GROUP), som er en netværksgruppe

for de IT ansvarlige for de største og mest komplekse datacentre i Danmark. Vi afholder årligt en serie af netværks og erfaringsudvekslings møder.

Omsætning



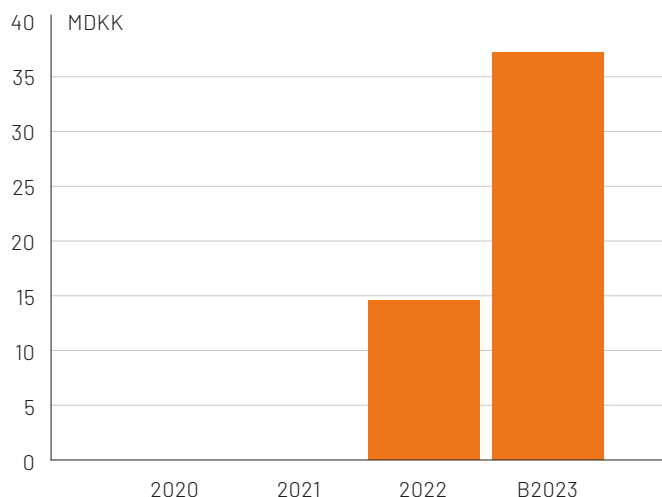
WORKSPACE

I Workspace laver vi typisk IT-løsninger for SMV virksomheder hvor vi hjælper med at håndtere al IT drift på bruger niveau, herunder Microsoft løsninger, helpdesk og generelt har fokus på at vores kunders medarbejdere har de bedste forudsætninger for at kunne arbejde effektivt - IT mæssigt.

Det er et nyt forretningsområde som blev etableret i 2022, og vi forudser kraftig vækst, i det vi oplever meget stor efterspørgsel på disse services.

Vi vil fortsat i 2022 kigge opportunistisk i markedet efter mulige selskaber vi kan købe op, der passer ind i vores platform. I 2022 har vi regnskabsmæssigt kun realiseret knap 15 MDKK i omsætning i dette segment. Vi guider en vækst i 2023 på knap 150%.

Omsætning



Sportslige resultater

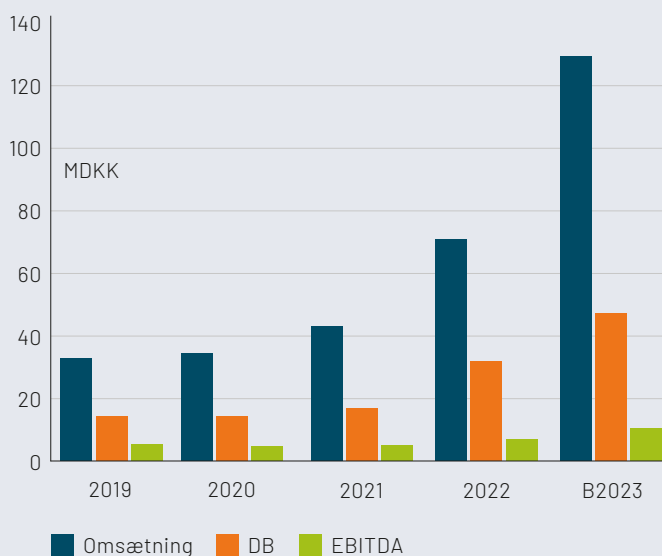
Vi har i årets løb støttet sportens verden med sponsorater i Odense Bulldogs, GOG, Odense håndbold, Fyens Væddeløbsbane, Middelfart Boldklub samt Solrød Strand Badmintonklub.

Vi takker for alle de gode oplevelser vi har haft qua vores sponsorater, og ikke mindst er vi utrolig stolte af de mange sportslige resultater der er leveret i årets løb.

2023

Vores guidance på 2023 er igen i år en kraftig organisk vækst i niveauet +60-70%. Ved udgang af Q1 2023 ligger vores LTM omsætning knap 35% højere end 2022. Vi er derfor igen i 2023 godt on track til at præstere et kraftigt vækst år.

Vi har i vores budget for 2023 ikke inkluderet opkøb, eller andre større investeringer. Vi vil dog fortsætte med at udvide vores TEAM CCIT med yderligere kompetente, dygtige og entreprenante kollegaer også selv om det vil påvirke resultaterne negativt på kort sigt.



Vi har i løbet af 2022 opnået følgende certificering og anerkendelser fra:

1. Canon Gold partner
2. HP Gold partner
3. SKI Leverandør
4. NetApp Gold
5. Lenovo Gold



VI BYGGER BRO TIL EN BEDRE INDTJENING...



Penneo dokument nr: PHEYM-EB6EX-D44AS0-Z1VNU-T655L-CEW33

RESULTATOPGØRELSE

1. januar - 31. december 2022

I DKK	Note	2022	2021
Bruttotab		-264.367	-235.678
Personaleomkostninger	2	-1.874	0
Af- og nedskrivninger af immaterielle og materielle anlægsaktiver		-1.015.828	0
Resultat før finansielle poster		-1.282.069	-235.678
Indtægter af kapitalandele i tilknyttede virksomheder		2.715.017	925.471
Finansielle indtægter	3	2.386	0
Finansielle omkostninger	4	-761.938	-218.293
Resultat før skat		673.396	471.500
Skat af årets resultat		449.156	90.083
Årets resultat		1.122.552	561.583

Forslag til resultatdisponering			
Foreslået udbytte indregnet under egenkapitalen		0	800.000
Reserve for nettoopskrivning efter indre værdis metode		1.114.230	0
Ekstraordinært udbytte		0	1.700.000
Overført resultat		8.322	-1.938.417
		1.122.552	561.583

BALANCE AKTIVER

1. januar - 31. december 2022

I DKK	Note	2022	2021
Aktiver			
Immaterielle anlægsaktiver	5		
Goodwill		12.209.222	0
		12.209.222	0
Finansielle anlægsaktiver	6		
Kapitalandele i tilknyttede virksomheder		15.269.413	9.305.606
		15.269.413	9.305.606
Anlægsaktiver i alt		27.478.635	9.305.606
Tilgodehavender			
Udskudte skatteaktiver		223.482	0
Tilgodehavende sambeskatningsbidrag		255.742	120.151
Andre tilgodehavender		34.111	0
		513.335	120.151
Likvide beholdninger		0	2.729
Omsætningsaktiver i alt		513.335	122.880
Aktiver i alt		27.991.970	9.428.486

BALANCE PASSIVER

1. januar - 31. december 2022

I DKK	Note	2022	2021
Passiver			
Egenkapital			
Aktiekapital		689.104	625.000
Reserve for nettoopskrivning efter indre værdis metode		1.114.230	0
Øvrige reserver		860.128	0
Foreslået ekstraordinært udbytte		0	0
Overført resultat		4.726.659	243.442
Foreslået udbytte		0	800.000
Egenkapital i alt		7.390.121	1.668.442
Gældsforpligtelser			
Langfristede gældsforpligtelser			
	7		
Gæld til banker		4.351.647	0
Kreditinstitutter i øvrigt		5.506.324	0
		9.857.971	0
Kortfristede gældsforpligtelser			
Kortfristet del af langfristede gældsforpligtelser	7	1.883.730	0
Gæld til banker		293.871	0
Leverandører af varer og tjenesteydelser		51.002	154.813
Gæld til tilknyttede virksomheder		7.270.944	6.809.231
Gæld til kapitalinteressere		219.040	0
Gæld til selskabsdeltagere og ledelse		0	646.000
Anden gæld		1.025.291	150.000
		10.743.878	7.760.044
Gældsforpligtelser i alt		20.601.849	7.760.044
Passiver i alt		27.991.970	9.428.486
Anvendt regnskabspraksis	1		
Kontraktlige forpligtelser og eventualposter m.v.	8		
Sikkerhedsstillelser	9		

EGENKAPITALOPGØRELSE

	Aktie- kapital	Reserve for nettopskrivning efter indre værdis metode	Øvrige reserver	Foreslået ekstraordinært udbytte	Overført resultat	Foreslået udbytte	I alt
Egenkapital 1. januar 2021	625.000	0	0	0	2.181.859	0	2.806.859
Betalt ordinært udbytte	0	0	0	-1.700.000	0	0	-1.700.000
Overført via resultatdisponering	0	0	0	1.700.000	-1.938.417	800.000	561.583
Egenkapital 1. januar 2022	625.000	0	0	0	243.442	800.000	1.668.442
Kapitalforhøjelse	64.104	0	0	0	4.474.895	0	4.538.999
Overført via resultatdisponering	0	1.114.230	0	0	8.322	0	1.122.552
Egenkapital overført til reserver	0	0	860.128	0	0	0	860.128
Udloddet udbytte	0	0	0	0	0	-800.000	-800.000
Egenkapital 31. december 2022	689.104	1.114.230	860.128	0	4.726.659	0	7.390.121

NOTER

Note	I DKK	2022	2021
1	Anvendt regnskabspraksis		
2	Personaleomkostninger		
	Lønninger	1.874	0
		1.874	0
3	Finansielle indtægter		
	Renteindtægter fra tilknyttede virksomheder	2.386	0
		2.386	0
4	Finansielle omkostninger		
	Renteomkostninger til tilknyttede virksomheder	237.569	173.691
	Andre finansielle omkostninger	524.369	44.602
		761.938	218.293
5	Immaterielle anlægsaktiver		Goodwill
	Tilgange		13.225.050
	Kostpris 31. december 2022		13.225.050
	Afskrivninger		1.015.828
	Af- og nedskrivninger 31. december 2022		1.015.828
	Regnskabsmæssig værdi 31. december 2022		12.209.222

Note	IDKK	
6	Finansielle anlægsaktiver	Kapitalandele i tilknyttede virksomheder
	Kostpris 1. januar 2022	11.142.651
	Tilgange	3.162.532
	Afgange	-150.000
	Kostpris 31. december 2022	14.155.183
	Værdireguleringer 1. januar 2022	-1.837.045
	Årets resultat	2.715.017
	Tilbageførsel af opskrivninger tidligere år	236.258
	Værdireguleringer 31. december 2022	1.114.230
	Regnskabsmæssig værdi 31. december 2022	15.269.413

7	Langfristede gældsforpligtelser				
		Gæld i alt 31/12 2022	Afdrag næste år	Langfristet andel	Restgæld efter 5 år
	Gæld til banker	5.503.143	1.151.496	4.351.647	0
	Kreditinstitutter i øvrigt	6.238.558	732.234	5.506.324	0
		11.741.701	1.883.730	9.857.971	0

8 Kontraktlige forpligtelser og eventualposter m.v.

Virksomheden er som administrationsvirksomhed sambeskattet med øvrige danske dattervirksomheder og hæfter solidarisk med øvrige sambeskattede selskaber for betaling af selskabsskat samt for kildeskat på renter, royalties og udbytter, som forfalder til betaling.

9 Sikkerhedsstillelser

Til sikkerhed for koncernens gæld over for banker har selskabet givet pant nom. t.kr. 5.000, i nuværende og fremtidige erhvervelser af goodwill, rettigheder, samt driftsmateriel og simple fordringer efter reglerne om virksomhedspant (flydende pant) for maksimalt t.kr. 5.000 på koncernplan. Den bogførte værdi af aktiverne omfattet af virksomhedspant i CCIT Holding A/S udgør pr. 31. december 2022 t.kr. 12.209. Selskabet har herudover stillet sikkerhed i form af pant i selskabskapital for selskaberne IT-Business-Partner A/S, CCIT Service A/S, CCIT Document Solution A/S & CoffeeCare ApS på i alt 1.550 t.kr.



Penneo dokumentnrøgle: PHE-YM-EB6EX-D4AS0-Z1VNJ-T6551-CEW3

ANVENDT REGSKABSPRAKSIS

Årsrapporten for CCIT Holding A/S for 2022 er aflagt i overensstemmelse med årsregnskabslovens bestemmelser for klasse B-virksomheder med tilvalg af visse bestemmelser for klasse C.

Årsregnskabet er aflagt efter samme regnskabspraksis som sidste år.

I overensstemmelse med Erhvervsstyrelsens præcisering i maj 2021 er regnskabsposter vedrørende kapitalandele i associerede virksomheder omdøbt til kapitalandele i kapitalinteresser, idet posterne skal have denne betegnelse, når virksomheden alene besidder kapitalandele i associerede virksomheder.

Præsentationsvaluta

Årsregnskabet er aflagt i danske kroner (kr.).

Resultatopgørelsen

Bruttotab

I resultatopgørelsen er nettoomsætning, andre driftsindtægter og eksterne omkostninger med henvisning til årsregnskabslovens § 32 sammendraget til én regnskabspost benævnt bruttotab.

Andre driftsindtægter

Andre driftsindtægter indeholder regnskabsposter af sekundær karakter i forhold til virksomhedens hovedaktiviteter, herunder fortjeneste ved salg af anlægsaktiver.

Andre eksterne omkostninger

Andre eksterne omkostninger omfatter omkostninger vedrørende virksomhedens primære aktivitet, der er afholdt i årets løb, herunder omkostninger til distribution, salg, reklame, administration, lokaler, tab på debitorer, ydelser på operationelle leasingkontrakter m.v.

Personaleomkostninger

Personaleomkostninger omfatter løn og gager, inklusive feriepenge og pensioner, samt andre omkostninger til social sikring m.v. til virksomhedens medarbejdere. I personaleomkostninger er fratrukket modtagne godtgørelser fra offentlige myndigheder.

Afskrivninger

Afskrivninger omfatter afskrivninger på immaterielle anlægsaktiver.

Afskrivningsgrundlaget, der opgøres som kostprisen med fradrag af eventuel restværdi, afskrives lineært over den forventede brugstid, baseret på følgende vurdering af aktivernes forventede brugstider:

Goodwill 10 år

Resultat af kapitalandele i tilknyttede virksomheder

I resultatopgørelsen indregnes den forholdsmæssige andel af de underliggende virksomheders resultat efter eliminering af intern avance/tab og efter skat. I tilknyttede virksomheder foretages fuld eliminering af intern avance og tab uden hensyntagen til ejerandele. foretages alene forholdsmæssig eliminering af avance og tab under hensyntagen til ejerandele.

Finansielle indtægter og omkostninger

Finansielle indtægter og omkostninger indregnes i resultatopgørelsen med de beløb, der vedrører regnskabsåret. Finansielle poster omfatter renteindtægter og -omkostninger samt tillæg og godtgørelse under acontoskatteordningen m.v.

Skat

Skat af årets resultat omfatter aktuel skat af årets forventede skattepligtige indkomst og årets regulering af udskudt skat. Årets skat indregnes i resultatopgørelsen med den del, der kan henføres til årets resultat, og i egenkapitalen med den del, som kan henføres til transaktioner indregnet i egenkapitalen.

Virksomheden og de danske dattervirksomheder er sambeskattede. Den danske selskabsskat fordeles mellem

overskuds- og underskudsgivende danske selskaber i forhold til disses skattepligtige indkomst (fuld fordeling).

Sambeskattede selskaber med overskydende skat godtgøres som minimum i henhold til de gældende satser for rentegodtgørelser af administrationsselskabet, ligesom sambeskattede selskaber med restskat som maksimum betaler et tillæg i henhold til de gældende satser for rentetillæg til administrationsselskabet.

Balancen

Immaterielle anlægsaktiver

Goodwill afskrives over den vurderede økonomiske levetid, der fastlægges på baggrund af ledelsens erfaringer inden for de enkelte forretningsområder. Goodwill afskrives lineært over afskrivningsperioden.

Kapitalandele i tilknyttede virksomheder

Kapitalandele i tilknyttede virksomheder måles efter den indre værdis metode.

Ved første indregning måles kapitalandele i tilknyttede virksomheder til kostpris, dvs. med tillæg af transaktionsomkostninger. Kostprisen allokeres i overensstemmelse med overtagelsesmetoden, jf. anvendt regnskabspraksis for virksomhedssammenslutninger.

Kostprisen værdireguleres med resultatandele efter skat opgjort efter koncernens regnskabspraksis med fradrag eller tillæg af urealiserede koncerninterne avancer/tab.

Konstaterede merværdier og eventuel goodwill i forhold til den underliggende virksomheds regnskabsmæssige indre værdi amortiseres i overensstemmelse med anvendt regnskabspraksis for de aktiver og forpligtelser, som de kan henføres til. Negativ goodwill indregnes i resultatopgørelsen.

Modtaget udbytte fradrages den regnskabsmæssige værdi.

Kapitalandele i tilknyttede virksomheder, der måles til regnskabsmæssig indre værdi, er underlagt krav om ned-

skrivningstest, hvis der foreligger indikationer på værdiforringelse.

Værdiforringelse af anlægsaktiver

Den regnskabsmæssige værdi af immaterielle og materielle anlægsaktiver samt kapitalandele i tilknyttede virksomheder og associerede virksomheder vurderes årligt for indikationer på værdiforringelse.

Foreligger der indikationer på værdiforringelse, foretages nedskrivningstest af hvert enkelt aktiv henholdsvis gruppe af aktiver. Der foretages nedskrivning til genindvindingsværdien, hvis denne er lavere end den regnskabsmæssige værdi.

Som genindvindingsværdi anvendes den højeste værdi af nettosalgspris og kapitalværdi. Kapitalværdien opgøres som nutidsværdien af de forventede nettopengestrømme fra anvendelsen af aktivet eller aktivgruppen og forventede nettopengestrømme ved salg af aktivet eller aktivgruppen efter endt brugstid.

Tidligere indregnede nedskrivninger tilbageføres, når begrundelsen for nedskrivningen ikke længere består. Nedskrivninger på goodwill tilbageføres ikke.

Periodeafgrænsningsposter

Periodeafgrænsningsposter, indregnet under aktiver, omfatter forudbetalte omkostninger vedrørende efterfølgende regnskabsår.

Likvider

Likvider omfatter likvide beholdninger.

Egenkapital

Reserve for nettoopskrivning efter den indre værdis metode

Reserve for nettoopskrivning efter den indre værdis metode omfatter nettoopskrivninger af kapitalandele i tilknyttede og associerede virksomheder i forhold til kostpris. Reserven kan elimineres ved underskud, realisation af kapitalandele eller ændring i regnskabsmæssige skøn. Reserven kan ikke indregnes med et negativt beløb.

Foreslået udbytte

Foreslået udbytte indregnes som en forpligtelse på tidspunktet for vedtagelse på den ordinære generalforsamling (deklareringstidspunktet). Udbytte, som forventes udbetalt for året, vises som en særskilt post under egenkapitalen.

Selskabsskat

Aktuelle skatteforpligtelser og tilgodehavende aktuel skat indregnes i balancen som beregnet skat af årets skattepligtige indkomst, reguleret for skat af tidligere års skattepligtige indkomster samt betalte acontoskatter.

Udskudt skat måles efter den balanceorienterede gældsmetode af alle midlertidige forskelle mellem regnskabsmæssig og skattemæssig værdi af aktiver og forpligtelser. I de tilfælde, hvor opgørelse af skatteværdien kan foretages efter forskellige beskatningsregler, måles udskudt skat på grundlag af den af ledelsen planlagte anvendelse af aktivet, henholdsvis afvikling af forpligtelsen.

Udskudt skat måles på grundlag af de skatteregler og skattesatser, der med balancedagens lovgivning vil være gældende, når den udskudte skat forventes udløst som aktuel skat. Udskudte skatteaktiver indregnes med den værdi, som de forventes at blive udnyttet med, enten ved udligning i skat af fremtidig indtjening eller ved modregning i udskudte skatteforpligtelser inden for samme jurisdiktion.

Gældsforpligtelser

Øvrige gældsforpligtelser måles til nettorealisationsværdien.



📍 Ove Gjeddes Vej 39
5220 Odense sø

📍 Herstedøstervej 29
2620 Albertslund

📍 Strevelinsvej 6
7000 Fredericia

☎ Tlf.: 7070 2014
✉ info@ccit.dk
🌐 ccit.dk

PENNEO

Underskrifterne i dette dokument er juridisk bindende. Dokumentet er underskrevet via Penneo™ sikker digital underskrift. Underskrivernes identiteter er blevet registeret, og informationerne er listet herunder.

“Med min underskrift bekræfter jeg indholdet og alle datoer i dette dokument.”

Hans Dürke Bloch

Client Signer

På vegne af: CCIT Holding A/S

Serienummer: cd7ed2f4-7ef2-4233-a936-65a8a8c25f3b

IP: 109.58.xxx.xxx

2023-06-30 06:27:43 UTC



Heinz Birger Hansen

Client Signer

På vegne af: CCIT Holding A/S

Serienummer: 68352d58-da91-48c5-92f9-996838bfaf40

IP: 83.151.xxx.xxx

2023-06-30 06:49:30 UTC



Jonas Kamp

Client Signer

På vegne af: CCIT Holding A/S

Serienummer: 24fe31b3-7b55-4982-aeaa-9b6af6a6c797

IP: 77.241.xxx.xxx

2023-06-30 07:11:07 UTC



Thomas Ludvig

Client Signer

På vegne af: CCIT Holding A/S

Serienummer: df70c447-178b-45f3-9903-fe9637465378

IP: 77.241.xxx.xxx

2023-06-30 07:50:02 UTC



Henrik Jørgen Skouboe Kølle

Client Signer

På vegne af: CCIT Holding A/S

Serienummer: c17e21c9-baf8-4d89-a6d4-7d9e326da664

IP: 87.49.xxx.xxx

2023-06-30 08:46:10 UTC



Emil Overlund

EY Signer

På vegne af: EY Godkendt Revisionspartnerselskab

Serienummer: CVR:30700228-RID:26895627

IP: 146.247.xxx.xxx

2023-06-30 08:56:13 UTC



Dette dokument er underskrevet digitalt via **Penneo.com**. Signeringsbeviserne i dokumentet er sikret og valideret ved anvendelse af den matematiske hashværdi af det originale dokument. Dokumentet er låst for ændringer og tidsstempelt med et certifikat fra en betroet tredjepart. Alle kryptografiske signeringsbeviser er indlejret i denne PDF, i tilfælde af de skal anvendes til validering i fremtiden.

Sådan kan du sikre, at dokumentet er originalt

Dette dokument er beskyttet med et Adobe CDS certifikat. Når du åbner dokumentet

i Adobe Reader, kan du se, at dokumentet er certificeret af **Penneo e-signature service** <penneo@penneo.com>. Dette er din garanti for, at indholdet af dokumentet er uændret.

Du har mulighed for at efterprøve de kryptografiske signeringsbeviser i indlejret i dokumentet ved at anvende Penneos validator på følgende websted: <https://penneo.com/validator>