

Årsredovisning 2022

Burlövs kommun



Burlövs
kommun



INNEHÅLLSFÖRTECKNING

INLEDNING

Vision 2040	4
Året i sammandrag	5
Kommunstyrelsens ordförande har ordet	8
Omvärldsfaktorer	10
<i>Samhällsekonomisk utveckling</i>	10
<i>Befolkningsutveckling</i>	11
<i>Bostadsutveckling</i>	11

FÖRVALTNINGSBERÄTTELSE

Översikt över verksamhetens utveckling	14
<i>Nämndernas uppdrag</i>	15
<i>Kommunala bolagens uppdrag</i>	17
Viktiga förhållande för resultat och ekonomisk ställning	18
<i>Finansiella risker</i>	20
<i>Pensionsmedel och pensionsförpliktelser</i>	21
Händelser av väsentlig betydelse	22
<i>Styrning i Burlövs kommun</i>	23
<i>Kommunfullmäktiges övergripande mål</i>	24
God ekonomisk hushållning	25
<i>Kommunfullmäktiges övergripande mål</i>	26
<i>Finansiella mål</i>	39
<i>Samlad bedömning av God ekonomisk hushållning</i>	40
<i>Resultat och ekonomisk ställning i kommunala verksamheter</i>	41
<i>Resultat och ekonomisk ställning i den kommunala koncernen</i>	52
Balanskravsresultat	55
Väsentliga personalförhållanden	57
<i>Utveckling och kompetensförsörjning</i>	57
<i>Hållbart arbetsliv</i>	58
<i>Anställda och årsarbetare</i>	58
<i>Personalomsättning</i>	60
Miljöredovisning	61
Förväntad utveckling	63

EKONOMISK REDOVISNING

Resultaträkning, mnkr	66
Kassaflödesanalys	67
Balansräkning, mnkr	68
Panter och ansvarsförbindelser	69
Driftredovisning per verksamhetsområde	69
Driftredovisning per nämnd	70
Nettoinvesteringar per verksamhetsområde	70
Nettoinvesteringar per nämnd	71
Nettoinvesteringar per projekt	72

NOTER 73

REVISIONSBERÄTTELSE 87

REDOVISNINGSPRINCIPER 88

BILAGOR 90

Årsredovisning 2022

Årsredovisningen är kommunstyrelsens rapport till kommunfullmäktige om kommunens samlade verksamhet och ekonomi 2022. Den vänder sig också till dig som är invånare eller företagare i kommunen, och till andra intresserade. Här kan du läsa om kommunens mål, måluppfyllelse och hur skattepengarna har använts.

Inledning

I det första avsnittet presenteras kommunens antagna vision för hur livet i Burlövs kommun ska se ut 2040. Därefter presenteras det gångna året i sammandrag med en översikt i siffror för de fem senaste åren. Kommunstyrelsens ordförande ger sin syn på året och avsnittet avslutas med en analys av de omvärldsfaktorer som påverkar kommunen och dess verksamheter.

Förvaltningsberättelse

Det andra avsnittet innehåller förvaltningsberättelsen som enligt den kommunala redovisningslagen ska upprättas i årsredovisningen. Förvaltningsberättelsen syftar till att ge en övergripande och tydlig bild av det gångna året. Här beskrivs förutsättningarna utifrån ett externt och internt perspektiv. Med utgångspunkt från kommunens vision och innevarande målperiod, 2019–2022, ligger fokus på fyra övergripande inriktningar: *Attraktiva Burlöv, Hållbara Burlöv, Tillgängliga Burlöv och Trygga Burlöv.*

Ekonomisk redovisning

I avsnitt fyra redogörs för det ekonomiska utfallet av kommunens och koncernens verksamhet (resultaträkning), verksamhetens finansiering (kassaflödesanalys) och den ekonomiska ställningen vid årets slut (balansräkning). Dessutom återfinns aktuella redovisningsprinciper och noter, som ger ytterligare förklaringar till poster som återfinns i ovan uppräknade modeller.

OBS!

Detta är en utskriftsvänlig, förenklad version av vår interaktiva, digitala årsredovisning.

För att ta del av årsredovisningen i sin helhet, besök:

<https://www.burlovinform.se/arsredovisning-2022/>

eller skanna QR-koden



INLEDNING



Vision 2040

Burlöv – den lilla kommunen med de stora möjligheterna genom hela livet

Burlöv är den mest lockande platsen i regionen att bo på med närhet till grönska, hav och stad. Hos oss finns ett rikt utbud av boendeformer, kultur, fritid och service.

Burlöv är en utbildningskommun där vi med kreativitet och glädje för lärandet skapar goda förutsättningar för framtiden.

I Burlöv finns omsorg för och om alla. Här är det lätt att trivas och här finns det goda i livet.

Burlöv är en kommun för alla företag, med ett företagsklimat som präglas av en rik mångfald och som möjliggör utveckling och tillväxt.

Burlöv är en hållbar mötesplats med möjlighet till snabba och trygga förflyttningar inom och utanför kommunen.

Alla Burlövsbor har möjlighet att göra sin röst hörd och engagera sig i sin kommun.

Årets utveckling av vision och mål

Med utgångspunkt från tidigare Vision 2030 har fullmäktige beslutat om fyra strategiska inriktningar för perioden 2019–2022. De övergripande inriktningarna är Attraktiva Burlöv, Hållbara Burlöv, Tillgängliga Burlöv och Trygga Burlöv. I sammanställningen av arbetet med kommunens övergripande mål syns att flera underliggande målnivåer är uppfyllda. Andra mål är på väg att kunna uppfyllas i samband med målperiodens slut, sett till den progressionstakt som syns i indikatorerna. Det krävs dock ett fortsatt aktivt arbete för att de goda resultaten ska fortsätta och för att de områden som inte når angivna målnivåer idag ska stärkas.

Varumärket Burlöv ska stärkas för att attrahera medborgare, företag och personal till kommunen. För att målområdet Attraktiva Burlöv ska uppfyllas finns fem prioriterade mål, varav två bedöms vara uppfyllda för den fyraåriga målperioden och två av målen är på väg att uppfyllas.

Burlövs kommun ska tillhandahålla en hög och kvalitativ servicenivå och skapa goda förutsättningar för samverkan. Inom målområdet Tillgängliga Burlöv finns fyra prioriterade mål, varav två av målen är uppfyllda för 2022 och ett av målen bedöms vara på väg att uppfyllas.

För målområdet Hållbara Burlöv finns mål kopplade till skolresultat, insatser för de medborgare som är i behov av ekonomiskt bistånd och andel återvunnet hushållsavfall. Utöver dessa mål hör också två finansiella mål som ska säkerställa en långsiktig ekonomisk hållbarhet för kommunen. Utifrån de insatser som genomförts i verksamheterna

under året innebär den samlade bedömningen att kommunfullmäktiges övergripande inriktning gällande Hållbara Burlöv är på väg att uppnås, även om man ännu inte nått hela vägen fram.

Burlövs kommun ska skapa förutsättningar för en trygg och säker tillvaro att bo och verka i. För att målområdet Trygga Burlöv ska uppfyllas finns ett prioriterat mål som samtliga nämnder arbetar för att uppnå. Stort fokus har lagts på målet och det finns ett flertal relevanta aktiviteter kopplade till trygghet och säkerhet.

Inte någon av de två indikatorerna som kopplas till målet har uppnåtts för 2022. En analys visar dock att en positiv förflyttning har gjorts och att Burlövs kommun stigit i rankningen från plats 104 till 78.

Målperioden för år 2019–2022 är nu avslutad. De fyra målområdena Attraktiva, Hållbara, Tillgängliga och Trygga Burlöv har under perioden tjänat som övergripande strategiska inriktningar för kommunen. Varje målområde har haft ett eller flera mål knutna till sig med i sin tur tillhörande indikatorer.

Det kan vid en övergripande bedömning konstateras att Burlövs kommun förflyttat sig i önskvärd riktning. För året har också ett högt resultat uppnåtts.

Många aktiviteter och åtgärder har genomförts som på sikt kommer att leda till förbättring i kommunen. Pandemins påverkan kan ses både i vissa verksamheter och på resultaten för en del av indikatorerna. Detta bedöms dock förändras under kommande målperiod för år 2023–2026.

Ett fåtal indikatorer där utfallet kommer först nästkommande år, och en omarbetning av vissa undersökningar, har medfört att måluppföljningen i ett par fall har blivit något trubbig.

Den sammanlagda bedömningen är att de aktiviteter och åtgärder som genomförts har lett till en positiv förflyttning för Burlövs kommun. Arbetet kommer att fortsätta med de strategiska inriktningarna och nya mål och indikatorer för målperioden 2023–2026.

Årets ekonomiska resultat

Året 2022 har präglats av återgång till mer normal verksamhet efter närmare två år av covid-19-pandemin.

Det ekonomiska resultatet för 2022 uppgår till +108,5 mnkr. Jämförelsestörande poster har bidragit med totalt + 11,1 mnkr avseende främst exploateringsresultat +51,6 mnkr och realiserade förluster i finansiella placeringar med -35,7 mnkr.

Exklusive jämförelsestörande poster uppgår resultatet till +97,4 mnkr och innebär en förbättring med +55,8 mnkr jämfört med föregående år. Förbättringen förklaras till stor del med att intäkter från skatter och statsbidrag utvecklats bättre än verksamhetens nettokostnader.

De sammanställda räkenskaperna för Burlövs kommun inkluderar företag som kommunen på grund av andelsinnehav har ett bestämmande eller väsentligt inflytande över (dotterbolag). Kommunkoncernens årsresultat 2022 uppgår till +126,5 mnkr, vilket är en ökning med 25,1 mnkr jämfört med samma period 2021.

Avstämning finansiella mål

Kommunens två övergripande finansiella mål handlar om resultatnivå och investeringsvolym. Mål avseende resultatnivå är uppfyllt medan mål avseende investeringsvolym inte är uppfyllt vilket i sin helhet beror på en omfattande investeringsnivå som i sin tur avhängigt beror på beslutet att förvärva exploateringsmark inom Kronetorpsområdet.

Kommunens personal

I april 2022 trädde samverkansavtalet med majoriteten av de fackliga parterna i kraft. Detta innebär att det nu finns stärkta förutsättningar för ledare och medarbetare att ta ansvar för sina uppdrag och att, tillsammans och i samspel, skapa vägar för att nå mål och utveckla verksamheten och en hållbar arbetsmiljö.

Antalet tillsvidareanställda i kommunen har ökat med tre personer jämfört med föregående år och uppgick per den 30 november till totalt 1 360 anställda. Kommunens mål att över 80 procent av medarbetarna ska ha en heltidsanställning har uppnåtts med marginal. Av kommunens 1 160 tillsvidareanställda har 977, det vill säga 84 procent, en heltidsanställning. Detta är en ökning med 1 procentenhet jämfört med 2021 och 5 procentenheter jämfört med 2019, Den totala sjukfrånvaron uppgick till 7,4 procent, vilket är en minskning med 0,1 procentenheter jämfört med 2021. Sjukfrånvaron bedöms fortsatt vara påverkad av smittspridningen av covid-19 i samhället.

Markförvärv Kronetorp



Kommunstyrelseordförande har ordet



Burlöv – den lilla kommunen med de stora möjligheterna genom hela livet.

Burlövs Vision för 2040 är den lilla kommunen med de stora möjligheterna genom hela livet. Utifrån visionen har nya mål för mandatperioden 2023-2026 fastställts. Kommunfullmäktige har beslutat att behålla fyra väletablerade och övergripande målområden.

Burlöv är till ytan den näst minsta kommunen i Sverige och antalet invånare är närmare 20 000. Det är befolkningsmässigt ingen liten kommun, men vi vill ha känslan av att vara en liten och tätt sammanfogad kommun och vi värnar den samverkande organisationen.

I Vision 2040 ingår ett tydligt fokus på Burlöv som en utbildningskommun. Kvalitetsutmärkelsen Guldtrappan visar att vi är bland de bästa i Sverige på att arbeta med digitala verktyg i undervisningen.

Invigningen av Burlövsbadet var en av årets stora framgångar! Vid invigningen närvarade representanter från vår vänort Anklam i Tyskland. Vårt nya bad kommer att erbjuda generationer framöver friskvård och hälsa. Det gamla badet rivs på ett hållbart sätt som främjar återbruk. Kultur och fritid invigde också Magneten, nya lokaler för Ung i Burlöv.

Vi höjer livskvaliteten och ökar tryggheten för kommunens seniorer. Allt fler av kommunens verksamheter är certifierade enligt "Stjärnmärkt", en utbildningsmodell via Svenskt Demenscentrum. Under 2022 infördes leverans av kyllda matlådor för säkrare livsmedelshantering. Aktiviteter och nya upplevelser erbjuds i form av Virtual Reality för brukare på kommunens särskilda boenden; ny väldfärdsteknologi i samarbete med Lunds universitet.

Vi har en stor utmaning med hög arbetslöshet i Burlöv. Socialförvaltningen, utbildnings- och kulturförvaltningen, tekniska avdelningen och näringslivssamordnarna samarbetar i syfte att matcha personer med näringslivet för att fler ska nå egenförsörjning, men också för att underlätta kompetensförsörjningen för våra företagare.

Företagarkvällen inrättades för att uppmärksamma och fira näringslivet i Burlöv. I Svenskt Näringslivs ranking nådde vi en 2:a plats i Skåne och på plats 6 nationellt. Viktiga framgångsfaktorer är de goda omdömen som våra handläggare på miljö- och byggavdelningen får, liksom den goda serviceanda som genomsyrar hela kommunen.

Under året förvärvade kommunen ett stort markområde mellan Arlov och Åkarp. Markköpet ger kommunen rådighet och större möjligheter till att planera för hållbar stadsutveckling.

I vårt arbete för positiv utveckling för vår kommun samverkar vi med näringslivet, Polisen, Räddningstjänsten Syd, SYSAV och VA SYD för att bevaka Burlövsbornas intressen. Detta gäller i synnerhet trygghetsfrågorna, där vår satsning på trygghetsvårdar fortsätter. Resultatet av Polisens trygghetsmätning 2022 visade en marginell försämring av den upplevda tryggheten jämfört med förra året. Nedskräpning är fortfarande ett stort problem. Anmälda skadegörelser har dock minskat något. Det finns fortfarande mycket kvar att göra inom trygghetsområdet.

I september 2022 var det val i Sverige till riksdag, regionfullmäktige och kommunfullmäktige. Resultatet blev att Alliansen (M, C och L) fick fortsatt förtroende att leda kommunen.

Under 2022 klingade covidpandemin av, året kom i stället att kännetecknas av Rysslands invasion av Ukraina. Till följd av kriget har vi noterat kraftigt stigande kostnader och inflation. Vi lyckades ändå upprätthålla ett gott ekonomiskt resultat, vilket ger oss en styrka att möta utmaningarna som Burlöv står inför.

Jag vill passa på att tacka alla som arbetar i kommunen för gott samarbete och alla fina arbetsinsatser under året.

Kommunstyrelsens ordförande

Sara Vestering (M)



Omvärldsfaktorer

Omvärldsanalys

Grunden för ekonomisk tillväxt i Burlövs kommun är att identifiera och ta vara på människors arbetskraft, kunskap och kreativitet på bästa möjliga sätt så att kommunen kan fortsätta att växa. Genom investeringar som leder till god folkhälsa, hög utbildningsnivå och hög sysselsättning skapas goda förutsättningar för en fortsatt tillväxt och god offentlig ekonomi i Burlövs kommun.

Samhällsekonomisk utveckling

Den svenska konjunkturen var under första delen av 2022 tämligen stark, om man ser till indikatorer för resursutnyttjande. Huvudsakligen som en återhämtning efter pandemin där den inhemska efterfrågan i tjänstesektorn var markant. Samtidigt gynnades varusektorn och exportindustrin av den fortsatta uppgången för världshandel och global industriproduktion och en svag svensk krona. Men under slutet av 2022 blev konjunkturförsvagningen alltmer tydlig, både i Sverige och på flera håll i vår omvärld.

Månatlig statistik visar att svensk BNP föll i fjärde kvartalet 2022. Enligt Skatteverkets arbetsgivardeklarationer bromsade därmed även ökningen av lönesumman in de sista månaderna 2022. Prognosen för helåret 2023 är att BNP blir 1 procent lägre än året innan. Hushållens konsumtion samt vikande bostadsinvesteringar är det som tydligast bidrar till produktionsminskningen

Orsaken stavas framför allt hög inflation. En rad indikatorer pekar nu allt tydligare mot svagare tillväxt. Till skillnad från tidigare perioder av försvagad konjunktur kan den ekonomiska politiken nu inte inriktas mot att motverka konjunkturedgången.

På flera håll lanseras finanspolitiska åtgärder, exempelvis för att skona hushåll och företag från höga el- och drivmedelspriser. Men finanspolitiken går en balansgång; om den blir för expansiv kan den tvinga centralbankerna till än större räntehöjningar.

Även om inflationen bedöms falla tillbaka med besked nästa år kommer ekonomins aktörer – hushåll, företag och kommunsektorn – tvingas leva med en varaktigt högre prisnivå, samt högre räntor, än vad som gällde före inflations- och räntechocken. Konsekvenser för samhällsekonomin lär alltså bestå en lång tid efter att den höga inflationen lagt sig

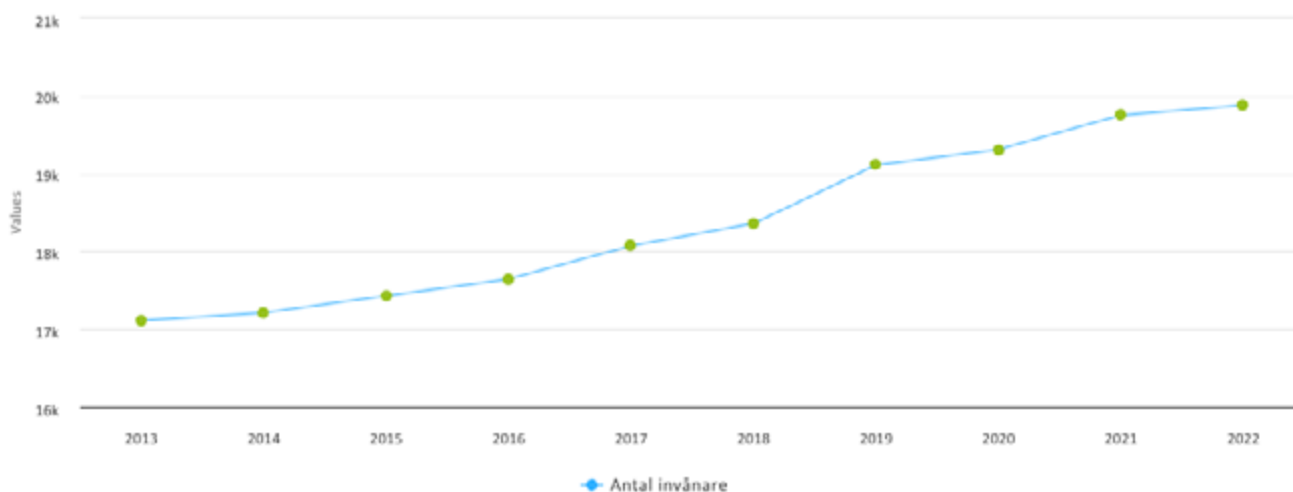
Enligt Sveriges Kommuner och Regionens (SKR) ökade skatteunderlaget 2022 med 5,9 procent. Det var en fortsatt stark tillväxt efter återhämtningen som skedde 2021 (efter pandemin). Detta trots att ekonomin bromsade under andra halvåret 2022.

De senaste tio åren har det reala skatteunderlaget i riket ökat med 1,7 procent per år i genomsnitt. Under 2023–2026 ökar nu det reala skatteunderlaget med 1,0 procent i genomsnitt. 2023 står ut som ett mycket svagt år och det reala skatteunderlaget minskar med nästan 3 procent. Det är först 2025 som vår prognos visar att det reala skatteunderlaget kommer att vara uppe på 2022 års nivå igen.

Befolkningsutveckling

Burlövs kommun är en tillväxtkommun med starkt växande befolkning. De senaste tio åren har befolkningen ökat med 16,9 procent i Burlövs kommun, vilket är högre än genomsnittsökningen för riket. Ökningen var som störst mellan december 2018 och december 2019, då befolkningen ökade med 4,1 procent och kommunen hade högst ökningstakt bland alla svenska kommuner. Vid årsskiftet 2022/2023 uppgick folkmängden till 19 882 personer, vilket är en folkökning med 129 personer jämfört med föregående år.

Antal invånare i Burlövs kommun



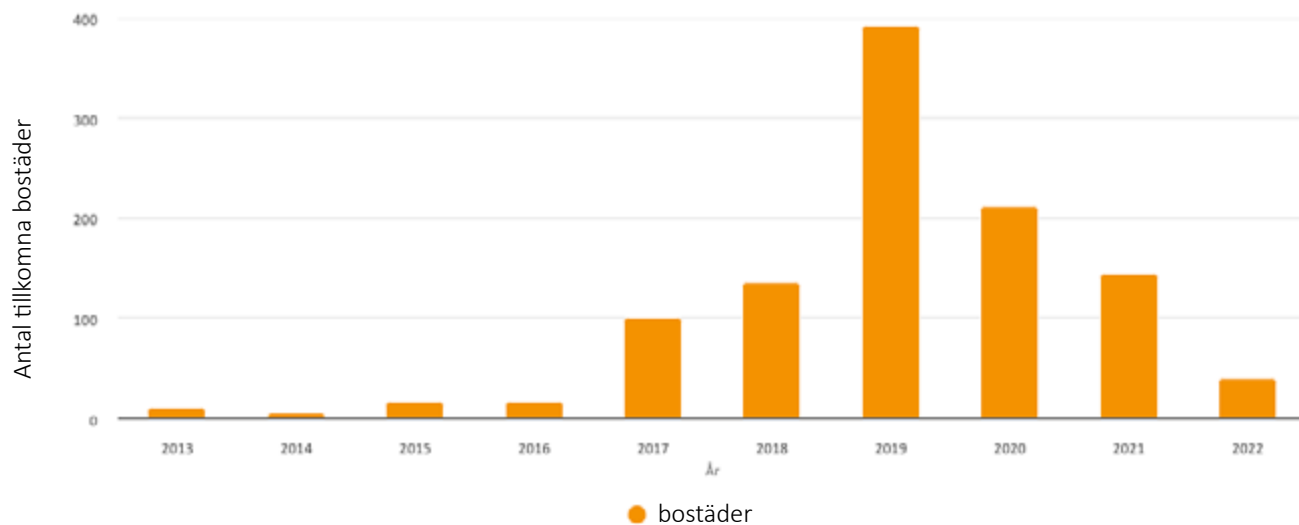
Den genomsnittliga ökningen är 287 personer per år. Den största förklaringen är att kommunen fått flera nya lägenheter i Kronetorp och i kvarteret Ugglan. Det är byggen som har varit planerade sedan flera år.

Bostadsutveckling

Burlövs kommun är strategiskt beläget i Skåne, mellan Malmö och Lund. Det gör Burlöv till en av de mer attraktiva kommunerna i regionen, för både näringsliv och boende. Med en växande befolkning och demografiska förändringar kommer investeringsbehovet att öka snabbare de närmaste åren.

Att Burlövs kommuns geografiska läge är attraktivt märks bland annat genom den inflyttning som skett till kommunen. Bostadsbyggandet har de senast två åren varit något lägre efter en period med högt bostadsbyggande 2017-2020. Totalt under 2022 färdigställdes 40 bostäder, vilket är en minskning med 104 bostäder jämfört med 2021.

Antal bostäder i Burlövs kommun



Bostäderna som tillkom under 2022 byggdes på följande områden:

- Kronetorp, 4 radhus (Herrgårdshusen)
- Åkarp, 31 lägenheter och 5 radhus

Antalet färdigställda bostäder förväntas fortsätta öka de kommande åren. Totalt beräknas 46 bostäder bli färdigställda under 2023, varav 19 i Kronetorp och 27 i Åkarp.

FÖRVALTNINGSBERÄTTELSE



Översikt över verksamhetens utveckling

	2018	2019	2020	2021	2022
Antal invånare	18 360	19.112	19.312	19 573	19 882
Kommunal skattesats	20,09	20,09	20,09	20,09	20,09
Skatteintäkter och generella statsbidrag (mnkr)	986,9	1041,7	1133,4	1173,4	1264,9
Verksamhetens nettokostnader	942,6	1026	1078,6	1126,3	1 169,6
Årets resultat (mnkr)	74,6	-16,1	40,1	83,1	108,5
Soliditet (%)	77,7	77,9	78,3	84,4	76,0
Soliditet inkl. ansvarsförbindelser (%)	61,5	67,6	68,5	75	68,4
Kassa och bank (mnkr)	277,2	360,6	281,5	40,2	69,1
Nettoinvesteringar (mnkr)	87,2	81,4	156,7	261,8	373,0
Ansvarsförbindelse, pensionsutfästelse (mnkr)	268	178,8	174,8	168	161,4
Låneskuld (mnkr)	0	0	0	0	240,0
Antal anställda	1286	1308	1306	1 321	1 334

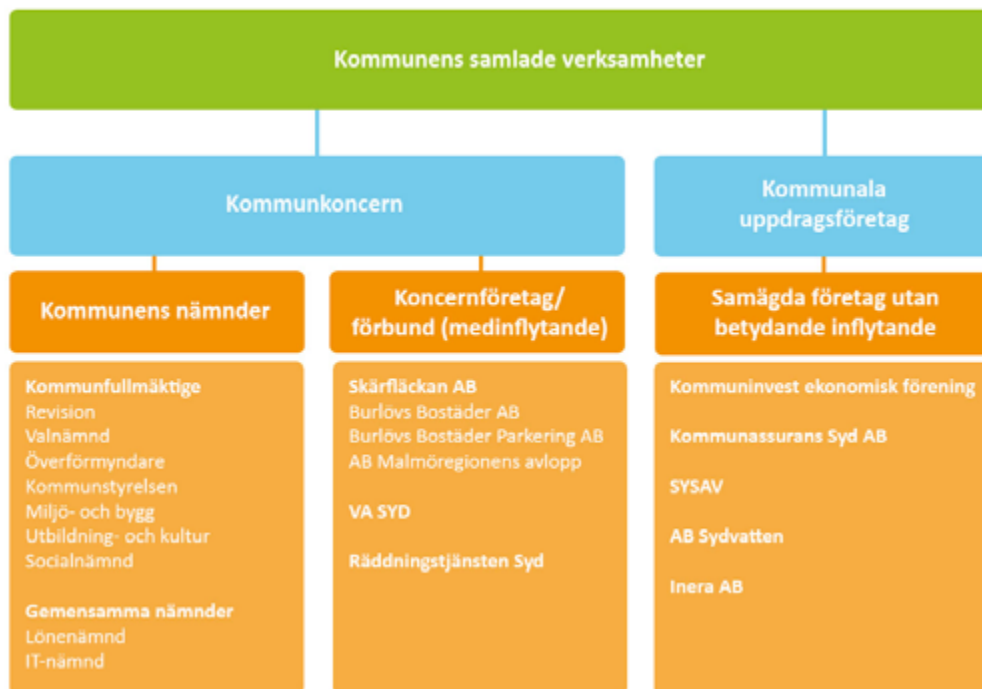
I förvaltningsberättelsen lämnas information om förvaltningen av kommunen och den kommunala koncernen i enlighet med lagen (2018:597) om kommunal bokföring och redovisning. Förvaltningsberättelsen syftar till att ge en övergripande och tydlig bild av kommunens verksamhet det gångna året.

Nämndernas uppdrag

Kommunstyrelsen är nämnd för kommunledningsförvaltningen. Kommunledningsförvaltningen är kommunstyrelsens organ för den strategiska och övergripande nivån för drift och utveckling av kommunen, i hela kommunkoncernen, inklusive bolag, förbund och så vidare. Förvaltningen stöder kommunens politiska ledning i såväl intern ledning och styrning som vid externa kontakter. Förvaltningen består av ekonomiavdelningen, HR-avdelningen, kansliavdelningen, kommunikationsavdelningen, miljö- och byggavdelningen, tekniska avdelningen, tillväxtavdelningen och kommundirektörens stab. Ett tekniskt utskott har tillskapats under året.

Miljö- och byggnämnden har ansvar för myndighetsutövning inom plan- och bygglagen, livsmedelslagen och miljöbalken med mera. Verksamhetsområde miljö fullgör kommunens lagstadgade myndighetsansvar inom miljö- och hälsoskyddsområdet, vilket innebär tillsynsansvar inom områdena miljö, hälsoskydd, smittskydd, livsmedel, strålskydd och kemikaliehantering. Verksamheten omfattar även miljöövervakning som kontroll av luft och vatten. Verksamhetsområde bygg omfattar bygglov, bygganmälan, tillsyn, tillstånd för egenotning, obligatorisk ventilationskontroll (OVK) och rådgivning i anslutning till bostadsanpassningsbidrag.

Utbildnings- och kulturnämnden ansvarar för och fullgör kommunens uppgifter inom de områden som anges i skollagen och omfattar: förskola, förskoleklass, fritidshem, grundskola, grundsärskola, gymnasieskola, gymnasiesärskola och komvux. Nämnden har också ansvar för måltids- och lokalvårdsenheten, kulturskolan och kultur- och fritidslivet i kommunen som inkluderar bibliotek, allmänkultur, ungdomsverksamhet, Bur-



Nämndernas uppdrag

Kommunstyrelsen är nämnd för kommunledningsförvaltningen. Kommunledningsförvaltningen är kommunstyrelsens organ för den strategiska och övergripande nivån för drift och utveckling av kommunen, i hela kommunkoncernen, inklusive bolag, förbund och så vidare. Förvaltningen stöder kommunens politiska ledning i såväl intern ledning och styrning som vid externa kontakter. Förvaltningen består av ekonomiavdelningen, HR-avdelningen, kansliavdelningen, kommunikationsavdelningen, miljö- och byggavdelningen, tekniska avdelningen, tillväxtavdelningen och kommundirektörens stab. Ett tekniskt utskott har tillskapats under året.

Miljö- och byggnämnden har ansvar för myndighetsutövning inom plan- och bygglagen, livsmedelslagen och miljöbalken med mera. Verksamhetsområde miljö fullgör kommunens lagstadgade myndighetsansvar inom miljö- och hälsoskyddsområdet, vilket innebär tillsynsansvar inom områdena miljö, hälsoskydd, smittskydd, livsmedel, strålskydd och kemikaliehantering. Verksamheten omfattar även miljöövervakning som kontroll av luft och vatten. Verksamhetsområde bygg omfattar bygglov, bygganmälan, tillsyn, tillstånd för egenotning, obligatorisk ventilationskontroll (OVK) och rådgivning i anslutning till bostadsanpassningsdrag.

Utbildnings- och kulturnämnden ansvarar för och fullgör kommunens uppgifter inom de områden som anges i skollagen och omfattar: förskola, förskoleklass, fritidshem, grundskola, grundsärskola, gymnasieskola, gymnasiesärskola och komvux. Nämnden har också ansvar för måltids- och lokalvårdsenheten, kulturskolan och kultur- och fritidslivet i kommunen som inkluderar bibliotek, allmänskultur, ungdomsverksamhet, Burlövsbadet och idrottsanläggningar samt stöd och bidrag till föreningar och studieförbund.

Socialnämnden ansvarar för den kommunala hälso- och sjukvården och fullgör kommunens ansvar inom socialtjänsten och för LSS-verksamheten och vad som i lag sägs om socialnämnden. Nämnden ansvarar även för kommunens arbetsbefrämjande åtgärder.



Kommunala bolags uppdrag

Skärfläckan AB:s uppgift är att äga och förvalta aktier i dotter- och intressebolag. Bolaget äger samtliga aktier i Burlövs Bostäder AB och 45 procent av aktierna i AB Malmöregionens Avlopp. Bolagets finansiella ställning påverkas i stor utsträckning av dotterbolagets förutsättningar att lämna kapitaltillskott i form av koncernbidrag.



Burlövs Bostäder AB äger, bygger och förvaltar bostäder och lokaler i Burlövs kommun.



Burlövs Bostäder Parkering AB bedriver uthyrning av parkeringsplatser.

VA SYD är en regional VA-organisation och som även har hand om avfallshandlingen i Burlövs kommun och Malmö Stad. Den 1 januari 2011 övergick kommunens VA-verksamhet till kommunalförbundet VA SYD. I kommunalförbundet ingår förutom Burlöv även Eslöv, Lomma och Lunds kommuner samt Malmö stad.



AB Malmöregionens Avlopp (ABMA) äger, bygger och driver anläggningar för avledning av avloppsvatten från Arlöv, Åkarp, Hjärup och Lomma till Malmö stads avloppsreningsverk Sjölunda. Anläggningen omfattar fyra pumpstationer, knappt tolv kilometer avloppsledningar och två mätbrunnar med utrustning för att mäta avloppsvattenflödena från Lomma till Hjärup.

Kommunfullmäktige har den 22 mars 2021, § 17, beslutat att godkänna plan för avveckling av bolaget och har delegerat till kommunstyrelsen att fatta erforderliga följdbeslut för att genomföra avvecklingen.

Räddningstjänsten Syd. Sedan 2006 bedrivs kommunens räddningstjänst via kommunalförbundet Räddningstjänsten Syd. I kommunalförbundet ingår, förutom Burlöv även Malmö, Lund, Eslöv och Kävlinge kommuner.



Driftentreprenader. Sedan den 1 april 2020 anlitar kommunen en extern utförare för skötsel av gator, gång- och cykelvägar och grönytor. Alla skötselplaner inom kommunen har uppdaterats och en inventering av ytor har genomförts.

IT-nämnden. Sedan 2012 bedrivs kommunens IT-verksamhet via en gemensam IT-nämnd tillsammans med Kävlinge och Staffanstorps kommuner.

Löneservicenämnden. Sedan 2013 bedrivs kommunens löneserviceenhet via en gemensam löneservicenämnd tillsammans med Kävlinge och Staffanstorps kommuner.

Viktiga förhållande för resultat och ekonomisk ställning

Befolkningsutveckling och fysisk planering

Burlövs kommun har haft en fortsatt befolkningstillväxt under 2022. Befolkningen ökade med 129 personer, motsvarande 0,65 procent. Antalet invånare i Burlövs kommun uppgick den siste december 2022 till 19 882. Totalt färdigställdes 40 bostäder under året. 31 lägenheter och 5 radhus i Åkarp samt 4 radhus i Kronetorp. Totalt beräknas 46 bostäder bli färdigställda under 2023, varav 19 i Kronetorp och 27 i Åkarp.

Den 11 mars invigde Burlövs kommun ett nytt badhus. Med ett nytt badhus på plats påbörjades även rivningen av det gamla badhuset under 2022. Vid rivningen av det gamla Burlövsbadet genomförs sanering av mark och förberedelser för kommande exploatering. En viktig del i upphandlingen för rivningen av det gamla Burlövsbadet var fokuset på hållbara rivningslösningar och återbruk av befintligt material.

Våren 2022 beslutade kommunstyrelsen att ge kommunledningsförvaltningen i uppdrag att påbörja arbetet med framtagande av en ny kommunomfattande översiktsplan för Burlövs kommun utifrån Vision 2040 med beskrivningar av klimatanpassningsåtgärder kopplade till höjda havsvattennivåer och övrigt inträngande vatten, samt att medel för detta ändamål ska beaktas i beredningen av budgeten för 2023. Översiktsplanen lägger grunden för den fysiska planeringen och befolkningsutvecklingen.

Sommaren 2022 var en ny detaljplan för i första hand bostäder vid Lervägen, Murvägen och Bruksvägen i västra delen av Åkarp, direkt norr om Södra stambanan på samråd. Detaljplanens syfte är att pröva lämpligheten för bostadsbebyggelse, möjliggöra område för parkmark, samt knyta samman befintliga och nya gator i ett grönt gaturum med förbättrad gång- och cykeltrafik. Utöver detta syftar detaljplanen till att säkerställa bevarande av de två kulturhistoriskt värdefulla bostadshusen inom planområdet. Planförslaget bygger på en varierad bebyggelse i öppen kvartersstruktur om 2–5 våningar.

Hösten 2022 var detaljplan för fastighet Tågarp 17:1 m.fl. Grönblågrå utbyggnad mellan Åkarp och Arlov ute på samråd. Detta blir en ny detaljplan för den blivande allmänna platsmarken i Kronetorpstaden. Detaljplanens syfte är att pröva områdets lämplighet för, samt behovet av, ytor för grön, blå och grå infrastruktur. Detta för att möjliggöra vidare utveckling inom Burlövs kommuns största kollektivtrafikhärlä utbyggnadsområde, Kronetorpstaden. Den grönblågrå infrastruktur sätter ramarna för de framtida bostäderna som kommer att beskrivas och fastslås i kommande detaljplaner.

Planprogram för Sockerbruksområdet i Arlov, Arlov 22:191 m.fl. godkändes 2021. Planprogrammet omfattar cirka 650 bostäder i flerbostadshus. Programmet är inte juridiskt bindande, men anger kommunens viljeriktning för platsen och utgör utgångspunkten för de detaljplaner inom sockerbruksområdet som nu har startat upp.

Under 2022 förvärvades mark i både stationsområdet i Åkarp samt i stadsdelen Kronetorpstaden. Förvärvet medför att kommunen får rådighet över mark och därmed kan styra utbyggnadstakten av bostäder och kvalitet på det som byggs.



Burlövsbadet

Näringsliv och sysselsättning

Burlövs kommun har ett rikt och varierat näringsliv med en mängd olika arbetsplatser. Kommunen är den största arbetsgivaren, det finns 12 privata företag som har fler än 100 anställda. 60 procent av alla företag inom kommunen har färre än fem anställda.

Ett tydligt tecken på att Burlövs kommun har ett starkt näringsliv är att inpendlingen är större än utpendlingen. Handel, logistik, kommunikation, tillverkning och tjänstesektorn är näringsgrenar som är viktiga för kommunens näringsliv idag och kommer att fortsätta utvecklas i framtiden.

För att stödja redan etablerade företag och stimulera till nyföretagande har Burlövs kommun ett samarbete med Nyföretagarcenter Syd, Burlövs Företagsgrupp, Företagarna samt andra utvecklingsorganisationer.

I början av 2022 började pandemins effekter minska men i stället kom energifrågan och kriget i Ukraina att skapa viss tveksamhet och försiktighet på marknaden. Därutöver ökade oron på grund av inflationen och ränteläget i slutet av året. Trots detta står sig näringslivet i Burlövs kommun fortsatt starkt.

Burlövs kommun har många utmaningar och en av dem är att få sänka arbetslösheten. I statistiken mäts andelen av befolkningen som är öppet arbetslösa och sökande i program. I december uppmättes i Burlöv andelen av den registerbaserade arbetskraften, 16-64 år till 11,1 procent medan Skåne uppmättes till 8,6 procent och i riket till 6,6 procent.

År 2022 uppgick antalet arbetslösa i Burlöv till 976 personer, att jämföra med 2021 då det var 1095 personer. En minskning med 119 personer, dvs 11 procent mellan åren.

Genomsnittlig arbetslöshet 2022 för den andelen arbetslösa av arbetskraften som är 18–24 år (ungdomsarbetslösheten) var 103 personer. Minskningen mellan 2021 och 2022 är 38 personer, vilket motsvarar 27 procent.

Finansiella risker

Finansiell nettotillgång/nettoskuld

Burlövs kommuns finansiella tillgångar uppgick per 2022-12-31 till sammanlagt 533,0 mnkr. Tillgångarna består av kassa och bank (69,1 mnkr), långfristiga räntebärande lån till VA-SYD (93,2 mnkr) och Skärfläckan AB (175 mnkr), placeringar i värdepapper (171,9 mnkr) samt aktier och andelar (23,7 mnkr)

De samlade finansiella skulderna, inklusive ansvarsförbindelse för pensioner uppgick till 412,0 mnkr.

Burlövs kommuns finansiella nettotillgång uppgick därmed till 121,0 mnkr vilket var en minskning med 222,6 mnkr jämfört med 2021-12-31. Minskningen av nettotillgången är i sin helhet orsakad av negativt kassaflöde på grund av investeringar. För kommande år förväntas nettotillgången övergå till en finansiell nettoskuld.

Kommunkoncernens samlade finansiella nettoskuld uppgick per 2022-12-31 till 877,7 mnkr vilket var en ökning med 273,1 mnkr från 2021-12-31.

Ränterisk

Räntemarknadens utveckling påverkar såväl kostnader för lånat kapital som intäkter på utlånade medel. Burlövs kommun har per 2022-12-31 finansiella räntebärande fordringar samt kassa- och bankbehållningar med sammanlagt 337,4 mnkr. De räntebärande skulderna uppgick till 240 mnkr. Räntan för de räntebärande skulderna är bunden med en genomsnittlig räntebindningstid på 2,15 år.

Burlövs Bostäder AB arbetar med en tänkt normalportfölj med en teoretisk och jämn förfalloprofil för att optimera andelen rörlig ränta utifrån affärsverksamhetens förutsättningar. Det övergripande riksmåttet är att andel rörlig ränta ska vara mellan 20–50 procent.

VA-SYD lånar från Burlövs kommun med fast ränta som är bunden i 5 år åt gången vilket ger en långsam anpassning till marknadsräntorna över tiden. Räntan på Skärfläckans skuld till Burlövs kommun motsvarar den genomsnittliga låneräntan hos Burlövs Bostäder AB inklusive borgensavgift.

VA-SYD och Skärfläckan AB har upptagna lån från Burlövs kommun vilket innebär att en förändring av ränteläget ger en nettoeffekt på kommunkoncernens räntekostnad som är noll.

En förändring av ränteläget med +/- 1 procent beräknas påverka kommunens räntenetto med 1,3 mnkr och kommunkoncernen beräknas påverkas med 6,6 mnkr.

I takt med att kommunen expanderar ökar investeringarna i verksamhetslokaler och exploateringsutgifter och motsvarande investeringsbehov i Burlövs Bostäder AB och VA-SYD beräknas behovet av så väl kommunala lån som kommunal borgen att öka. Kommunen bevakar och analyserar fortlöpande hur den egna och koncernens finansiella situation förändras.

Pensionsmedel och pensionsförpliktelser

Rådet för kommunal redovisning har lämnat rekommendationer om uppföljning av kommunens pensionsförpliktelser och pensionsmedel. Nedanstående tabell följer så långt som möjligt denna rekommendation.

Pensionsmedel och förpliktelser (mnkr)	2022	2021	Förändring
- Avsättningar i balansräkningen	10,6	10,4	0,2
- Ansvarsförbindelse	161,4	168,0	-6,6
Summa förpliktelser	172,0	178,4	-6,4
Pensionsmedel:			
- Finansiella placeringar	115,6	145,9	-30,3
- Återlånade medel	56,4	32,5	23,9
Summa pensionsmedel:	172	178,4	-6,4
Förpliktelser minskade:			
- Genom försäkring	199,7	194,6	5,1
- Erlagd löneskatt	48,5	47,2	1,3
- Överskottsmedel i försäkring	0,0	0,0	0,0

Fullmäktige beslutade 2005 att 50,0 mnkr av kommunens likvida medel skulle avskiljas och placeras i långsiktig kapitalförvaltning. Dessa skulle användas till framtida pensionsutbetalningar eftersom likviditetspåfrestningen för pensionskostnaderna ökade. Placeringarna utgörs idag av andelar i aktiefonder med aktier noterade på Stockholmsbörsen. Värdet av de finansiella placeringarna uppgår till 115,6 mnkr per den 31 december 2022, vilket innebär en stor minskning (-30,3 mnkr) jämfört med bokslut 2021. Nedgången av finansiella placeringar ser ut att fortsätta och med stor sannolikhet kommer behovet av återlånade medel för pensionsförpliktelser blir ännu större.

I enlighet med den kommunala redovisningslagen redovisas inte pensionsförmåner som har intjänats före 1998 som skuld i balansräkningen utan upptas som en så kallad ansvarsförbindelse. Beloppet utgör en skuld till de anställda som, i fast penningvärde, kommer att minska i takt med att utbetalningar av pensionerna sker.

Under 2022 minskade ansvarsförbindelser med -6,6 mnkr. Förändringen beror till största delen på årets pensionsutbetalningar (-12,2 mnkr) samtidigt som skulden ökade till följd av ränte- och basbeloppsuppräkningar och regelverksförändringar gällande vissa förmåner (+5,6 mnkr). Avsättningar, pensionsförmåner som är intjänade efter 1998, har minskat med 0,2 mnkr och förklaras främst med pensionsutbetalningar 2022.

Pensionsutbetalningar kommer dock att öka under de närmaste åren och innebär, förutom en belastning på likviditeten, även en belastning på resultaträkningarna framöver.

Händelser av väsentlig betydelse

Burlöv har haft en fortsatt befolkningstillväxt under 2022 och befolkningen uppgår per den 31 december till 19 882 invånare.

Nya mål har antagits av kommunfullmäktige för den kommande mandatperioden 2023–2026, där Vision 2040 har legat till grund.

Omvärldsläget med kraftigt stigande priser och osäkra leveranser har påverkat kostnadsläget för byggnation, personalkostnader, el- och livsmedelspriser.

Kriget i Ukraina har präglat året och det har gjorts ett gediget arbete med planering för ett gott mottagande av anvisade flyktingar inom individ- och familjeomsorgen. Inledningsvis i form av att iordningsställa evakueringsplatser för akut, tillfälligt boende, och fortsättningsvis i form av att ta emot anvisade flyktingar enligt massflykting direktivet och erbjuda dem stadigvarande bostäder i kommunen.

Under 2022 förvärvades mark i både stationsområdet i Åkarp samt i stadsdelen Kronetorpstaden.

Två byggnadsprojekt har färdigställts: Burlövsbadet och fritids- och föreningshuset Magnetten. Nybyggnation av Grönebo förskola var i slutfasen. Övriga större byggnationsprojekt som gått i en mer aktiv fas är bland annat tillbyggnad av Tågarpskolan, Rusthållargårdens förskola, Kronetorpskolan, ombyggnad av Bibliotek och Dalslundskolan.

Inom kommunen har den digitala resan tagit stora kliv framåt. Burlövs kommun har under året tilldelats utmärkelsen Guldtrappan för det framgångsrika arbetet med digital undervisning i förskola och skola. Vidare har digitala läkemedelskåp installerats inom hemvården och inom särskilt boende på Harakärrsgården.

Arbetet med VR (Virtual Reality) har fortsatt under året. En ny kompetensgrupp har startat under hösten, Virtual Reality, (VR) -guider har utbildats för att kunna erbjuda brukarna en form av välfärdsteknologi med ökad aktivitet och för nya upplevelser. Previct och Boet är ytterligare exempel på digital utveckling som genom en app erbjuder brukare stöd i sin vardag. Sen tidigare används VR av vår demenssjuksköterska i utbildningssyfte. Under hösten startades arbetet med (VR) som aktivitet på särskilt boende. Det finns nu totalt 15 kompetensgrupper som jobbar med utveckling och utbildning internt.

Under året har en ny handlingsplan för arbetet med våld i nära relationer utarbetats. Behovet av stöd kopplat till våld i nära relationer har ökat markant. Även antal ärenden kopplade till missbruk bland vuxna samt orosanmälningar för barn och unga har ökat. Det finns en större komplexitet i barnutredningar än tidigare, vilket har lett till en ökning av antalet placerade barn.

Ett nytt koncept med kyld mat till ordinärt boende startade under våren, vilket har minskat transporter, ökat medborgarnas valmöjlighet, förbättrat kvalitet, lett till förhöjt näringsinnehåll och en ökad säkerhet. Kostnaden har sammantaget minskat.

I den årliga enkäten om skolmaten visar resultatet på en förbättring från 35 procent till 86 procent.

Svenskt Näringslivs ranking visar att Burlövs kommun upprätthåller och förbättrar redan höga resultat från tidigare år, Burlöv har en 2:a plats i Skåne och 6:e rankingsplats i Sverige.

Årets resultat i grundskolan försämrades gällande meritvärde och gymnasiebehörighet. Resultatutvecklingen skiljer sig åt mellan högstadieskolorna i Åkarp och Arlov. Skolverket har under 2022 släppt en rapport om pandemins påverkan. I rapporten konstateras att pandemin förstärkte redan befintliga utmaningar med likvärdighet i skolväsendet. Hög frånvaro, restriktioner och undervisning på distans påverkade elevers kunskapsutveckling negativt. Måendet och möjligheter till olika samarbeten försämrades.



Burlövs kommun stödjer Ukraina

Styrning och uppföljning av den kommunala verksamheten

Styrning i Burlövs kommun

Enligt kommunallagen ska kommuner ha god ekonomisk hushållning. Det innebär att kommunerna ska sköta sin ekonomi på ett ansvarsfullt sätt och att all verksamhet ska bedrivas ändamålsenligt och kostnads-effektivt och med en finansiering som garanterar långsiktig verksamhet. Utifrån detta ska kommunen ange såväl mål och riktlinjer för dess verksamheter som finansiella mål. Burlövs kommuns styrsystem utgår från god ekonomisk hushållning. Detta utgör en plattform där ekonomistyrning integreras med verksamhetsstyrning. Modellen utgår från en tydlig styrning där vision, värdegrund och mål ingår tillsammans med de resurser som är politiskt fördelade. Syftet är att erbjuda kommuninvånaren bästa möjliga service utifrån givna resurser.

Med utgångspunkt i detta har kommunfullmäktige tagit fram övergripande inriktningar som nämnderna ska utgå ifrån i sitt målarbete. Inför varje mandatperiod tar nämnderna fram prioriteringsförslag som anses vara av extra vikt att arbeta med under perioden för att uppfylla kommunfullmäktiges intention. Förslagen bereds av fullmäktige som prioriterar och beslutar om mandatperiodens mål och uppdrar åt respektive nämnd att arbeta med dessa. Fullmäktige fastställer även målvärdet för år 2022 medan nämnderna tar fram en årlig progressionstakt.

Kommunfullmäktiges övergripande mål

Kommunens fyra övergripande strategiska inriktningar är:

Attraktiva Burlöv: Burlövs kommun som varumärke ska stärkas för att attrahera såväl blivande som nuvarande företagare, medarbetare och invånare. Målen destinerar till såväl kommunstyrelsen som enskilda nämnder. Bakomliggande indikatorer omfattar såväl verksamhetsspecifika som strategiskt övergripande områden.

Hållbara Burlöv: Hållbarhet är en bred aspekt av kommunfullmäktiges målbild för 2022. Grundtanken är att vi inte får efterlämna en börda som överskuggar framtida generationers möjligheter. Det omfattar socioekonomiska faktorer, ekonomiska faktorer och det ekologiska perspektivet. Därmed ska Burlövs kommun verka för att ge såväl nuvarande som framtida generationers medborgare förutsättningar för en god hälsa, god livskvalitet och lika förutsättningar.

Tillgängliga Burlöv: Burlövs kommun ska tillhandahålla en hög och kvalitativ servicenivå och skapa goda förutsättningar för samverkan och bemöta alla medborgare och företagare lika. Därtill fokuserar målområdet på den fysiska tillgängligheten i den utemiljö och de fastigheter som kommunen ansvarar för såväl som tillgänglighet till kommunens verksamheter.

Trygga Burlöv: Trygghet är ett relativt begrepp som uppfattas olika. Genom att arbeta med den upplevda såväl som den faktiska tryggheten i alla delar av kommunens verksamheter kan vi också möta medborgarnas olika uppfattningar om vad som ger dem en tryggare och säkrare plats att leva och verka i.



God ekonomisk hushållning

Måluppföljning

Med utgångspunkt från Vision 2030 har fullmäktige beslutat om fyra strategiska inriktningar för perioden 2019–2022. De övergripande inriktningarna är Attraktiva Burlöv, Hållbara Burlöv, Tillgängliga Burlöv och Trygga Burlöv. I sammanställningen av arbetet med kommunens övergripande mål syns att flera underliggande målnivåer är uppfyllda. Andra mål är på väg att kunna uppfyllas i samband med målperiodens slut, sett till den progressionstakt som syns i indikatorerna. Det krävs dock ett fortsatt aktivt arbete för att de goda resultaten ska fortsätta och för att de områden som inte når angivna målnivåer idag ska stärkas.

Varumärket Burlöv ska stärkas för att attrahera medborgare, företag och personal till kommunen. För att målområdet Attraktiva Burlöv ska uppfyllas finns fem prioriterade mål, varav två bedöms vara uppfyllda för den fyraåriga målperioden och två av målen är på väg att uppfyllas.

Burlövs kommun ska tillhandahålla en hög och kvalitativ servicenivå samt skapa goda förutsättningar för samverkan. Inom målområdet Tillgängliga Burlöv finns fyra prioriterade mål, varav två av målen är uppfyllda för 2022 och ett av målen bedöms kunna vara på väg att uppfyllas.

För målområdet Hållbara Burlöv finns mål kopplade till skolresultat och insatser för de medborgare som är i behov av ekonomiskt bistånd samt andel återvunnet hushållsavfall. Utöver dessa mål hör också två finansiella mål som ska säkerställa en långsiktig ekonomisk hållbarhet för kommunen. Utifrån de insatser som genomförts i verksamheterna under året innebär den samlade bedömningen att kommunfullmäktiges övergripande inriktning gällande Hållbara Burlöv är på väg att uppnås, även om man ännu inte nått hela vägen fram.

Burlövs kommun ska skapa förutsättningar för en trygg och säker tillvaro att bo och verka i. För att målområdet Trygga Burlöv ska uppfyllas finns ett prioriterat mål som samtliga nämnder arbetar för att uppnå. Stort fokus har lagts på målet och det finns ett flertal relevanta aktiviteter kopplade till trygghet och säkerhet. Inte någon av de två indikatorerna som kopplas till målet har uppnåtts för 2022. Analys visar dock att en positiv förflyttning har uppnåtts och att Burlövs kommun stigit i rankingen från plats 104 till 78.

Målperioden för år 2019–2022 är nu avslutad. De fyra målområdena Attraktiva, Hållbara, Tillgängliga och Trygga Burlöv har under perioden tjänat som övergripande strategiska inriktningar för kommunen. Varje målområde har haft ett eller flera mål knutna till sig med i sin tur tillhörande indikatorer.

Det kan vid en övergripande bedömning konstateras att Burlövs kommun förflyttat sig i önskvärd riktning. För året har också ett överväldigande ekonomiskt resultat uppnåtts.

Många aktiviteter och åtgärder har genomförts -både under året och för hela målperioden – som på sikt kommer att leda till förbättring i kommunen. Pandemins påverkan kan ses både i vissa verksamheter och på resultaten för en del av indikatorerna. Detta bedöms dock förändras under kommande målperiod för år 2023-2026.

Ett fåtal indikatorer där utfallet kommer först nästkommande år samt omarbetning av vissa undersökningar har medfört att måluppföljningen i ett par fall blivit något trubbig.

Den sammanlagda bedömningen är att de aktiviteter och åtgärder som genomförts lett till en positiv förflyttning för Burlövs kommun. Arbetet kommer att fortsätta med de strategiska inriktningarna samt nya mål och indikatorer för målperioden 2023–2026.

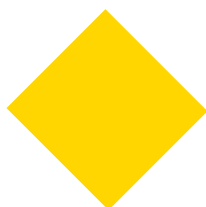
Kommunfullmäktiges övergripande mål

För att säkerställa ett bra resultat ska samtliga mål vara mätbara och indikera om verksamheten utvecklas i önskad riktning. Det finns således mål utifrån ett finansiellt och ett verksamhetsmässigt perspektiv som utgör prioriteringen för vad som ska åstadkommas under året. Genom kontinuerlig uppföljning av målen säkerställs att verksamheterna följer politiska beslut och har en kontinuerlig verksamhetsutveckling.

Graderingen av måluppfyllelse i samband med bokslutet är följande:



Om 33 % eller färre av målen eller riktlinjerna bedöms uppnå det övergripande målet markeras det med ett rött ljus.



Om andelen mål eller riktlinjer som bedöms nå det övergripande målet ligger i intervallet 34 % – 67 % markeras detta med gult ljus.



Om minst 68 % av målen eller riktlinjerna bedöms uppnå det övergripande målet markeras detta med ett grönt ljus.

Trafikljusen visar därmed den samlade måluppfyllelsen per målområde.

Observera att målen är formulerade utifrån SKR:s rekommendationer om så kallade SMART:a mål. Målen ska därmed vara specifika, mätbara, accepterade, realistiska och tidsatta. Målformuleringarna ska därmed utläsas med ett inledande "Till år 2022 ska..."



Attraktiva Burlöv

◆ Övergripande måluppfyllelse: Gult ljus

Varumärket Burlöv ska stärkas för att attrahera medborgare, företag och personal till kommunen.

Burlövs kommun är en tillväxtkommun med växande befolkning. Samtidigt som nya medborgare flyttar in är det viktigt att upprätthålla en god service som håller hög kvalitet gentemot kommunens befintliga invånare. Målområdet Attraktiva Burlöv innehåller flera underliggande mål som gemensamt bidrar till att stärka varumärket Burlöv, i syfte att attrahera medborgare, företagare och medarbetare. Tillsammans bildar målen en grund för att kommunen som helhet är attraktiv för dem som bor och verkar här.

Kommunen har fem mål tillhörande målområdet, varav två bedöms vara uppfyllda och två är på väg att uppfyllas. Bedömningen är att det inom målområdet skett en positiv utveckling till följd av en mängd genomförda och planerade aktiviteter. Den sammanvägda bedömningen, baserad på underliggande mål, är att målområdet uppnår gul status.

Burlövsborna ska vara mer nöjda med kommunen som en plats att leva och bo i så att de kan rekommendera andra att flytta hit

Resultatet för indikatorn gällande planberedskap för nya bostäder redovisas i SKRs rapport Öppna Jämförelser. Utfallet beräknas av SKR i tvåårsperioder, och perioden 2022-2023 kommer att redovisas i Öppna jämförelser-rapporten under 2024, vilket innebär att något resultat för 2022-2023 ännu inte finns att tillgå.

Planberedskapen i Burlöv bedöms vara fortsatt god. En viss minskning kan dock antas komma ske då framtagna planer tas i anspråk och bygglov för planerade bostäder beviljas. Utifrån SKR:s beräkningsmodell kommer angiven målnivå sannolikt att kunna uppnås för målperioden, om fortsatt planering vidhålls. Denna indikator bedöms grön.

Indikatorn gällande hur många som kan rekommendera andra att flytta till kommunen ersätter tidigare Nöjd-Region-Index-Rekommendation från SCB:s medborgarundersökning. Då SCB förändrat medborgarundersökningen både gällande frågor och svarsskala, har tidigare indikator ersatts. Detta innebär att 2021 års resultat får ses som en nollmätning. Enligt uppsatt målvärde för 2022 skulle minst 55 procent av medborgarna kunna rekommendera andra att flytta till kommunen. Resultatet uppgick till 49,6 procent för 2022. Intressant att jämföra med är resultatet från en annan fråga från medborgarundersökningen, där 87 procent tycker att Burlövs kommun är en ganska eller mycket bra plats att bo och leva på. Denna indikator bedöms röd, då målvärdet inte uppnås och då resultatet försämrats sen 2021.

Indikator	Utfall 2022	Utfall 2021	Mål 2022
Planberedskap för nya bostäder som kan byggas med stöd av alla gällande detaljplaner per den 31 december, antal per 1 000 invånare		28,4	23
Medborgare som kan rekommendera andra att flytta till kommunen	49,6	54	55

Minst 9 av 10 Burlövsbor som använder hemtjänsten ska vara nöjda med servicen

Målet att minst 9 av 10 Burlövsbor som använder hemtjänsten ska vara nöjda med servicen är destinerat till socialnämnden.

Resultatet i den nationella brukarundersökningen visar att 74 procent av brukarna är nöjda med hemtjänsten som helhet vilket är en förbättring med 9 procentenheter från 2020. För att öka förståelsen för brukarnas behov och synpunkter har ett komplement till den nationella brukarundersökningen tagits fram. Komplementet bygger på fördjupade intervjuer med brukare som erhåller insatser och kan bidra till en tydligare bild av vilka förbättringsåtgärder som behövs för att höja kvaliteten i hemvården.

Ett flertal aktiviteter har genomförts under 2022 i syfte att öka nöjdheten med servicen inom hemtjänsten och utvecklingsarbetet fortsätter enligt plan. Ny organisation inom hemvården tar tid att genomföra och se omedelbara effekter av eftersom det är ett långsiktigt förbättringsområde. Bland annat har hemvården arbetat aktivt i sin planering för att personalkontinuiteten ska vara så hög som möjligt. Ett mått gällande personalkontinuitet i hemvården visar att brukare i Burlöv som har minst två insatser om dagen av hemvården i snitt enbart behövt möta 10 olika medarbetare under en 14-dagarsperiod under 2022. Rikets alla kommuner har ett genomsnitt på 16. Detta bedöms kunna påverka nöjdheten positivt.

En positiv utveckling har skett sen år 2020 då utfallet blev 65, men indikatorn når ej det satta målvärdet för 2022 och målet får därför röd status.

Indikator	Utfall 2022	Utfall 2021	Mål 2022
Brukarbedömning hemtjänst äldreomsorg – helhetssyn, andel (%)	74		92

Företagarna i Burlövs kommun ska i högre grad vara nöjda med den service som kommunen tillhandahåller

Kommunens arbete för att skapa ett gott företagsklimat har fortsatt under perioden. Ambitionen är att företag ska kunna erbjudas god service kring tillstånd och tillsyn samt stöd i utvecklingen av verksamheten, till exempel vid markförvärv. Genom regelbundna företagsbesök, företagslots, ett aktivt näringslivsråd och goda relationer till befintliga företagsföreningar bygger kommunen relationer till näringslivet som bidrar till ett gott företagsklimat och stimulerar den lokala arbetsmarknaden.

I Svenskt Näringslivs undersökning om företagsklimat har Burlövs kommun de senaste fem åren placerat sig bland de främsta tio procenten i riket. I år kom kommunen på 2:a plats i Skåne och på 6:e plats i Sverige.

Kvalitetsmätningen Insikt genomförs årligen av SKR. Undersökningen granskar kommunernas myndighetsutövning och service gentemot företag. I Burlöv bedöms NKI (Nöjd Kund Index) för företag utifrån Bygglov, Miljö- och hälsoskydd och Livsmedelskontroll. Årets resultat presenterats i april efterföljande år, vilket innebär att utfallet för 2022 ännu inte är fastställt. Halvårsutfallet för 2022 visar emellertid på fortsatt goda resultat och innebär ett resultat över uppsatt målvärde. NKI (Nöjd Kund Index) för Burlöv uppgår till 80,2 vilket är en bra nivå. Högst omdöme ges Bemötande, med ett index på 86.

Indikatorn är uppnådd och målet får grön status.

Indikator	Utfall 2022	Utfall 2021	Mål 2022
Företagsklimat enligt Insikt – Totalt, NKI	80,2	80,2	70

Burlövs kommun som arbetsgivare ska verka för en tryggad personalförsörjning genom att erbjuda heltid som norm i den utsträckning medarbetaren önskar

Kommunstyrelsen och HR-avdelningen på kommunledningsförvaltningen ansvarar särskilt för målet, som berör samtliga av kommunens verksamheter och medarbetare. Det bedrivs ett systematiskt arbete med att attrahera, rekrytera, introducera, utveckla och behålla kompetenta medarbetare.

Burlövs kommun uppnådde redan 2020 målvärdet med att andelen heltidsanställda inom avtalsområdet AB (allmänna bestämmelser) exklusive timanställda och PAN skulle vara minst 79 procent. För år 2022 är andelen 84,1 procent. Ett partsgemensamt arbete har bedrivits. Inom ramen för varje verksamhet har man sett över vilka möjliga sätt som finns att organisera och bemanna verksamheten utifrån ett heltidsperspektiv på tjänsterna. För varje år ökar andelen heltidsanställningar, till viss del utifrån omvandlingar i samband med omorganisationer men främst utifrån att kommunen växer och då rekryteras heltidsanställningar i första hand.

Indikatorn är uppnådd och målet får grön status.

Indikator	Utfall 2022	Utfall 2021	Mål 2022
Andel heltidsanställda inom avtalsområdet AB (Allmänna Bestämmelser) exklusive timanställda och PAN	84,1	83	80

PAN= Överenskommelse om lön och anställningsvillkor för personlig assistent och anhörigvårdare.

Burlövs kommun ska i högre grad attrahera medarbetare med hög kompetens för att möjliggöra en god service till Burlövsborna

Målet att attrahera medarbetare med hög kompetens är utskickat till kommunstyrelsen samt till utbildnings- och kulturnämnden, men spänner över samtliga av kommunens förvaltningar. Burlövs kommun arbetar uthålligt för att vara en attraktiv arbetsgivare och det bedrivs ett systematiskt arbete med att attrahera, rekrytera, introducera, utveckla och behålla kompetenta medarbetare.

Målet mäts genom indikatorn Medarbetarengagemang (HME) samt genom indikatorn årsarbetare i förskolan med pedagogisk högskoleexamen. HME följs upp vartannat år i samband med att en medarbetarenkät skickas ut till de anställda. Nästa medarbetarenkät genomförs år 2023 och då följs även indikatorn upp. Målvärdet uppnåddes vid förra mätningen och bedömningen är att utvecklingen är positiv, vilket gör att status bedöms vara gul.

Att rekrytera utbildade förskollärare är en utmaning då det är stor efterfrågan på denna profession. Trots detta har andelen årsarbetare i kommunens förskolor som har pedagogisk högskoleexamen ökat de senaste tre åren. Utfallet för 2022 är 49 procent och indikatorns målvärde nås således.

En indikator får grön status och en indikator får gul status. Målets status bedöms vara gul.

Indikator	Utfall 2022	Utfall 2021	Mål 2022
Medarbetarengagemang (HME) totalt kommunen - Totalindex		77,3	79
Årsarbetare i förskolan med pedagogisk högskoleexamen, andel (%)	49	48,4	45



Sjuksköterskor inom hemvården



Tillgängliga Burlöv



Övergripande måluppfyllelse: Gult ljus

Burlövs kommun ska tillhandahålla en hög och kvalitativ servicenivå samt skapa goda förutsättningar för samverkan och bemöta alla medborgare och företagare lika.

Med tillgänglighet som ett övergripande målområde har kommunens nämnder getts i uppdrag att beakta och utveckla olika perspektiv av begreppet. Tillgänglighet följs därmed upp utifrån såväl den fysiska tillgängligheten till kommunens lokaler som hur medborgare och andra intressenter kan komma i kontakt med kommunen och få frågor besvarade eller hur brukare anser att de kan lämna synpunkter och få gehör för sina önskemål.

För att målområdet ska uppfyllas finns fyra prioriterade mål kopplade till Tillgängliga Burlöv. Måluppfyllelsen för målområdet visar att två av målen är uppfyllda och ett är på väg att uppfyllas. Den sammanvägda bedömningen, baserad på underliggande mål, är att målområdet uppnår gul status.

Kommunen ska tillhandahålla en högre grad av tillgänglighet för Burlövsborna avseende kontakten med dess verksamheter

Samtliga nämnder har i uppdrag att arbeta för att uppfylla målet att kommunen ska tillhandahålla en högre grad av tillgänglighet för Burlövsborna avseende kontakten med dess verksamheter. I syfte att tillhandahålla en hög grad av tillgänglighet för Burlövsborna har ett flertal aktiviteter genomförts under året.

Målet mäts genom två indikatorer. Indikatorn gällande andel som tar kontakt med kommunen via telefon som får svar på en enkel fråga är numera borttagen från Kommunens kvalitet i korthet och mätningen genomförs inte längre från och med år 2021. Målvärdet fram till 2022 är satt till 70 och detta uppfylldes redan 2020. Bedömningen är att de aktiviteter som genomförs i syfte att utveckla kommunens servicenivå har en god effekt.

Indikatorn gällande andel barn som får plats på förskola på önskat placeringsdatum uppgår till 87 procent och målvärdet är således nått. Alla barn erbjuds plats på förskola inom de fyra månader som lagen föreskriver. Ett aktivt arbete har initierats för att i högre grad kunna erbjuda förskoleplats det datum som vårdnadshavarna önskar. Särskild hänsyn tas till barn som av psykiska, fysiska eller andra skäl behöver särskilt stöd i sin utveckling i form av förskola har rätt att skyndsamt få förskoleplats.

Indikatorerna är uppfyllda och status bedöms vara grön.

Indikator	Utfall 2022	Utfall 2021	Mål 2022
Andel som tar kontakt med kommunen via telefon som får ett direkt svar på en enkel fråga, (%)			70
Plats på förskola på önskat placeringsdatum, andel barn (%)	87	82	60

Burlövs kommun som arbetsgivare ska verka för en tryggad personalförsörjning genom att erbjuda heltid som norm i den utsträckning medarbetaren önskar

Målet att Burlövsborna i hög utsträckning ska uppleva att de erbjuds ett brett utbud av kulturaktiviteter och en bra biblioteksverksamhet är särskilt destinerat till utbildnings- och kulturnämnden. Dess verksamheter arbetar för att tillgängliggöra ett brett utbud av kultur- och fritidsaktiviteter samt för att skapa, tillhandahålla och utveckla mötesplatser i syfte att öka kommuninvånarnas känsla av delaktighet i samhället.

SCBs medborgarundersökningar har under 2022 ändrats och de frågor som indikatorerna kopplats till har tagits bort. Utbildnings- och kulturnämnden har under 2022 genomfört en egen besöksenkät där 973 kommuninvånare svarade. Resultaten har i denna höjts sedan föregående år: 95 procent av alla svarande känner sig alltid eller oftast välkomna. 85 procent tycker att det alltid eller oftast är ett utbud som passar dem. 87 procent tycker att det är enkelt att delta. 35 procent tycker att de alltid eller oftast kan påverka det verksamheterna erbjuder.

Angående indikatorn medborgare som är ganska eller mycket nöjda med bibliotekens utbud av aktiviteter så har 83,6 procent av de svarande i Burlövs kommun angett att de tycker att bibliotekens utbud av aktiviteter är mycket eller ganska bra. Eftersom frågorna har omformulerats är resultatet inte jämförbart med tidigare år.

Målet bedöms få en gul status då en av indikatorerna får grön status medan den andra indikatorns målvärde får gul status för 2022 (utfallet är oförändrat sen 2021).

Indikator	Utfall 2022	Utfall 2021	Mål 2022
Medborgare som är ganska eller mycket nöjda med det lokala kultur- och nöjeslivet	28	28	50
Medborgare som är ganska eller mycket nöjda med bibliotekens utbud av aktiviteter	83,6		60

Kommunala fastigheter och den yttre miljö som kommunen ansvarar för ska så långt det är möjligt vara tillgänglighetsanpassad för Burlövsborna

Kommunala fastigheter och den yttre miljö som kommunen ansvarar för ska så långt det är möjligt vara tillgänglighetsanpassade för Burlövsborna. Det finns ett särskilt mål avseende detta som är destinerat till kommunstyrelsen.

Arbetet pågår med att arbeta in tillgängligheten i kommunens gängse arbete. Främst sker det vid nybyggnation alternativt ombyggnation av fastigheter och den yttre miljön som kommunen ansvarar för. Gällande lagkrav innebär att frågor om tillgänglighet ska implementeras vid förvaltandet av befintliga byggnader och allmän platsmark såväl som vid nybyggnation vilket innebär att tillgänglighetshinder kan åtgärdas och förebyggas. Dessa lagkrav ersätter den tidigare indikatorn och målet bedöms få en grön status.

Indikator	Utfall 2022	Utfall 2021	Mål 2022
Andel åtgärdade enkelt avhjälpna hinder utifrån gjord inventering	75	60	75

Minst 9 av 10 Burlövsbor som bor i ett särskilt boende ska tycka att hänsyn tas till deras åsikter och önskemål

Socialnämnden ansvarar särskilt för målet att minst 9 av 10 Burlövsbor som bor i ett särskilt boende ska tycka att hänsyn tas till deras åsikter och önskemål. Av de svarande i brukarundersökningen uppger 59 procent att de anser att hänsyn tas till deras åsikter och önskemål och målvärdet om 90 procent nås således inte. Undersökningen visar emellertid ett något bättre resultat jämfört med den senaste undersökningen som genomfördes 2020. På särskilt boende framkommer en tydlig skillnad när det gäller nöjdhet mellan boendena och således fortsätter arbetet med utveckling och kvalitetshöjande insatser för att kunna säkerställa en likvärdig service på kommunens boenden. Arbetet med att tydliggöra och kommunicera vilka förväntningar brukaren ska kunna ha på den service som erbjuds fortlöper.

Indikatorn är inte uppfylld för 2022, och målets status bedöms vara röd.

Indikator	Utfall 2022	Utfall 2021	Mål 2022
Brukarbedömning särskilt boende äldreomsorg – hänsyn till åsikter och önskemål, andel (%)	59		90



Hållbara Burlöv

◆ Övergripande måluppfyllelse: Gult ljus

Burlövs kommun ska verka för att ge medborgarna förutsättningar för en god hälsa livskvalitet och lika förutsättningar för sin framtid.

Genom målområdet Hållbara Burlöv arbetar nämnderna aktivt för att ge kommunens invånare goda förutsättningar under livets olika skeenden. Därtill är det av vikt att inte efterlämna avtryck som överskuggar framtida generationers möjligheter att utvecklas. Utifrån det har kommunfullmäktige antagit mål gällande skolresultat och insatser för de medborgare som är i behov av ekonomiskt bistånd samt andel återvunnet hushållsavfall. Till detta hör också två finansiella mål som ska säkerställa en långsiktig ekonomisk hållbarhet för kommunen (se avsnitt 3.3 Finansiella mål).

Utifrån de insatser som genomförts i verksamheterna under året innebär den samlade bedömningen att kommunfullmäktiges övergripande inriktning gällande Hållbara Burlöv inte fullt uppnås och att fler insatser krävs för att få en långvarig måluppfyllelse. Bedömningen är grundad på de sammantaget tre verksamhetsmålen samt de två finansiella målen, samt till de riktade aktiviteter som genomförts i syfte att nå målet. Av målen är ett av de två finansiella målen uppnått för 2022, medan ett verksamhetsmål är på väg att uppnås. Den sammanvägda bedömningen, baserad på samtliga mål, är att målområdet uppnår gul status.

Alla elever ska ges förutsättningar för att nå kunskapsresultaten i läroplanen

Att alla elever ska ges förutsättningar för att nå kunskapsresultaten i läroplanen är ett av kommunfullmäktiges mål som destinerats till utbildnings- och kultur nämnden. Resultatet för 2022 är 65,2 procent vilket är en försämring jämfört med föregående år. Resultaten på Dalslundskolan (84 procent 2022) är bättre än exempelvis 2019 (77 procent) och 2021 (81 procent) vilket är positivt. Vårboskolans resultat har dock en negativ trend.

Samtliga grundskolor arbetar systematiskt med att utveckla undervisningen i ett gemensamt utvecklingsarbete vilket kommer att skapa förutsättningar för högre måluppfyllelse. En särskild analysgrupp bestående av rektorer från Arlöv, biträdande förvaltningschef och kvalitets- och utvecklingschef har tillsatts för att identifiera ytterligare utvecklingsinsatser för de elever som är berörda. Grundskolan har påbörjat den komungemensamma satsningen på dels undervisningsutveckling och dels bättre resultatuppföljningsmetoder. Ett samarbete med Sverigeledande forskare inom området har inletts och satsningen förväntas pågå i flera år. Fortsatta satsningar på lovskola kan i viss mån kompensera för vissa elevgrupper.

Indikatorn för 2022 är inte uppnådd och målet bedöms få en röd status.

Indikator	Utfall 2022	Utfall 2021	Mål 2022
Elever i årskurs 9 som har uppnått kunskapskraven i alla ämnen (exklusive nyinvandrade och elever med okänd bakgrund), kommunala skolor, andel (%)	65	68,1	79

Burlövsborna ska i högre grad ges förutsättningar att leva miljövänligt och minst hälften av hushållsavfallen återvinnas

Målet att Burlövsborna i högre grad ska ges förutsättningar att leva miljövänligt och minst hälften av hushållsavfallet återvinnas är destinerat till kommunstyrelsen.

Utvecklingen har under de senaste åren varit positiv. Under perioden 2018-2022 har andelen hushållsavfall som samlats in för materialåtervinning ökat med 10 procentenheter. Utfallet för 2022 kommer att presenteras först våren 2023 när all rapportering och datahantering är slutförd.

Under 2021 ökade insamlingen av förpackningar och returpapper i kommunen med ca 65 procent jämfört med 2018. Det är dock oklart hur insamlingen av förpackningar och returpapper från privata aktörer hantearas i statistiken. Någon uppdaterad analys har inte gjorts för 2021 års data. Mängden restavfall har minskat med nästan 20 procent per person mellan 2018 och 2021 vilket är positivt.

Utvecklingen av indikatorn har varit positiv över tid, och förväntningen är att denna utveckling fortsätter. Då utfallet ännu inte publicerats för 2022 sätts dock sammantaget status gul för målet.

Indikator	Utfall 2022	Utfall 2021	Mål 2022
Hushållsavfall som har samlats in för materialåtervinning, inklusive biologisk behandling, andel (%)		37	40

Burlövsborna ska i större utsträckning vara självförsörjande genom arbete eller studier

Målet att Burlövsborna i större utsträckning ska vara självförsörjande genom arbete eller studier är destinerat till utbildnings- och kulturnämnden och socialnämnden. Ett antal aktiviteter genomförs under året i syfte att bidra till målets uppfyllande.

Indikatorn gällande ej återaktualiserade personer med försörjningsstöd har uppnåtts för året, genom att andelen ej återaktualiserade personer uppgår till 93 procent. Kommunen arbetar med hållbara och långsiktiga planeringar och stegförflyttningar. Exempel på insatser som bidragit till måluppfyllelsen är samverkan med det lokala näringslivet och Arbetsförmedlingen genom projektet Samteam samt feriejobb för unga. Ansökningar om försörjningsstöd behandlas delvis av en digital medarbetare vilket möjliggör för socialsekreteraren att träffa den sökande i högre utsträckning vilket också bedöms vara bidragande till måluppfyllningen.

Målvärdet för indikatorn elever som avbryter kurs vid grundläggande och gymnasial vuxenutbildning uppnås inte. Utfallet ligger år 2022 på 24 procent (ju lägre desto bättre) och innebär en marginell försämring från föregående år. Insatser som ökat samarbete mellan studie- och yrkesvägledare och lärare samt en kontinuerlig uppföljning av elevresultat har fortlöpt under året. Flera kvalitetshöjande åtgärder i form av både kompetensutveckling och utveckling av lärplattformen har genomförts i syfte att förbättra resultaten. Inom "Burlöv bygger utmärkt undervisning" arbetar lärarna med att utveckla undervisningens kvalitet så att genomströmningstakten ökar samt avbrotten minskar.

Gällande indikatorn "Kursdeltagare på respektive kurs inom SFI som slutfört kurs, genomsnittlig tid i veckor" har målvärdet att kursdeltagare på SFI ska slutföra sin kurs på i genomsnitt 26 veckor inte uppnåtts för 2022. Genomströmningen har förbättrats på flera kurser, och kommunen ligger avsevärt bättre än riket på vissa kurser, men på några av kurserna är resultatet sämre. Kompetensutveckling för lärare samt utökat samarbete mellan studie- och yrkesvägledare och lärare är några anledningar till resultatet på de kurser där genomströmningen förbättrats.

Av målets tre tillhörande indikatorer har två röd status och en grön. Sammantaget bedöms målets status därför vara röd för 2022.

Indikator	Utfall 2022	Utfall 2021	Mål 2022
Ej återaktualiserade personer med försörjningsstöd ett år efter avslutat försörjningsstöd, andel (%)	93	92	82
Elever som avbryter kurs vid grundläggande och gymnasial vuxenutbildning, andel (%)	24	23	18
Kursdeltagare på respektive kurs inom sfi som slutfört kurs, genomsnittlig tid i veckor	37	34	26



Trygga Burlöv

Övergripande måluppfyllelse: Rött ljus

Burlövs kommun ska skapa förutsättningar för en trygg och säker tillvaro att bo och verka i. För att målet ska uppfyllas finns ett prioriterat mål kopplat till Trygga Burlöv. Stort fokus har lagts på målet och det finns ett flertal relevanta aktiviteter kopplade till trygghet och säkerhet.

En trygg och säker kommun kan beskrivas som en kommun där invånarna känner sig trygga, där det sker få olyckor, där få brott begås och där kriser hanteras på ett bra sätt för att minska störningar. För detta bedriver kommunen ett förebyggande arbete för att öka tryggheten, förebygga brottslighet och ha en hög krisberedskap.

Områdets bredd medför också att en heltäckande analys av samtliga insatser är svår att göra men utifrån polisens trygghetsmätning och SKR:s "Öppna jämförelser: trygghet och säkerhet" sammanställs en bild av kommunernas arbete utifrån ett övergripande samhällsperspektiv. Inte någon av de två indikatorerna som kopplas till målet har uppnåtts för 2022. Analys visar dock att en positiv förflyttning har uppnåtts och att Burlövs kommun stigit i rankingen från plats 104 till 78.

Den sammanvägda bedömningen, baserad på underliggande mål och indikatorer, är att målområdet får röd status, trots den positiva förflyttning som skett i ranking. Sammantaget har stora ansträngningar gjorts, och många samordnade insatser har genomförts i syfte att uppnå ökad säkerhet och trygghet. Detta arbete kommer att fortsätta även under nästa målperiod.

Burlövs kommun ska vara en tryggare och säkrare plats att leva och verka i

Trygghetsmätningen genomförs årligen i polisens olika lokalpolisområden där Burlöv tillhör samma område som Kävlinge, Staffanstorps och Lomma. Resultaten ges i form av ett index från 1-6 där 0 är "närmast obefintligt problem" och 6 är "alarmerande påtagligt problem". Analysmodellen som ligger till grund för Polisens trygghetsmätning uppdaterades under 2022. Strukturen i mätningen är samma som innan men några viktiga ändringar har gjorts. För att mätningen ska bli mer korrekt har intervallerna för problemområdena (t.ex. utomhusstörningar, trafik, utsatthet för brott) förändrats vilket innebär att problemindexen har justerats. För att ändå kunna jämföra bakåt i tiden har alla resultat räknats om retroaktivt. Detta innebär att kommunerna nu har fått nya, omräknade resultat för de senaste åren. Det totala problemindexet har inte förändrats vad gäller relationerna mellan kommuner, kommundelar, eller över tid.

Trygghetsmätningen 2022 har inneburit en marginell försämring av det samlade resultatet för Burlövs kommun från 2,27 år 2021 till 2,32 för år 2022. Sett i ett längre tidsperspektiv uppvisar Burlöv emellertid en tendens till ett förbättrat index. Nedskräpning upplevs av kommuninvånarna fortsatt som ett stort problem. Det är samma högra siffror som förra året och i Arlöv upplevs det till och med lite värre. Skadegörelse ligger också högt och även här upplevs det som störst problem i Arlöv. Den anmälda skadegörelsen har under perioden september 2021 till september 2022 minskat med 25 procent, vilket bekräftar den trend som kunnat skönjas de senaste åren. Ungdomsgång som bråkar och stör ordningen ligger på ungefär samma nivå som 2021. Den upplevda störningen är störst i Åkarp där ökningen är markant. Detta till skillnad från Arlöv, där man upplever att störningen har minskat. Att trafikregler inte respekteras är ett återkommande problem i kommunen och är som störst i Arlöv. Antalet trafikkontroller i kommunen dubblerades 2022, januari till september, jämfört med samma tid förra året. Polisens kontroller för ökad trafiksäkerhet kommer att fortsätta. Antalet medborgare som anmäler alla brott är för få. Trygghetsmätningen visar att det bara är 32 procent som uppger sig anmäla allt. Där är ingen större skillnad mellan kommunens olika delar. Oron för inbrott i bostad har minskat totalt i kommunen men är fortsatt hög i Åkarp. Detta trots att bostadsinbrotten var relativt få 2022. Många medborgare upplever att det är otryggt att åka buss eller tåg. Oron är något större i Arlöv än i Åkarp. En positiv utveckling är att färre känner sig otrygga ensam ute sen kväll.

Öppna jämförelser är en sammanställning över nationell statistik inom området Trygghet och säkerhet. Årets mål – att hamna på minst plats 50 – uppfylls inte. Däremot gör Burlövs kommun en positiv förflyttning med 26 placeringar från plats 104 till plats 78. De fyra underliggande kategorierna som ligger till grund för indikatorn är antal personskador, antal utvecklade bränder i byggnader, antal anmälda våldsbrott samt antal anmälda stöld- och tillgreppsbrott. Det kan konstateras att antal bränder har minskat jämfört med föregående år. De övriga tre är oförändrade. Burlövs förbättrade placering kan inte enbart förklaras med att antalet bränder minskat, utan en förklaring är också att andra kommuner upplevt en försämrade utveckling.

Indikatorn gällande polisens trygghetsundersökning uppnås inte för 2022. Indikatorn rörande ranking i Öppna Jämförelser undersökning uppnås inte heller, även om där kan ses en stor positiv förflyttning sedan 2021. Denna indikator får därför en gul status. Sammantaget bedöms målets status vara röd.

Indikator	Utfall 2022	Utfall 2021	Mål 2022
Polisens Trygghetsundersökning - Problemindex 0-6	2,32	2,27	2
Öppna jämförelser - Trygghet och säkerhet, ranking	78	104	50

Finansiella mål

Finansiellt mål 1

”Varje årsresultat exklusive reavinster från fastighetsförsäljning och exploateringsöverskott, ska vara lägst 2 % av intäkter från skatter och statsbidrag, oräknat kostnader för sådana åtgärder där kommunfullmäktige beslutat att medel ska reserveras i årsredovisningens balanskravavstämning.”

Målsättningen innebär att hänsyn måste tas till de beslut om reservationer av tidigare överskott som skett. Från årets resultat exklusive reavinster ska då läggas redovisade/planerade kostnader för sådana åtgärder där medel tidigare reserverats. Det framräknade resultatet benämns ”Justerat resultat” och redovisas i tabellen nedan.

(mnr)	Utfall 2020	Utfall 2021	Utfall 2022
Resultat enligt resultaträkning	40,1	83,1	108,5
Avgår reavinster från fastighetsförsäljningar och exploateringsöverskott	-1,0	-2,6	51,6
Justerings för kostnader avseende åtgärder där medel reserverats i tidigare bokslut	0,0	0	0,0
Justerat resultat	39,1	80,5	56,9

Finansiellt mål 2

”Burlövs kommun årliga självfinansieringsgrad ska vara minst 90 procent under målperioden.”

Målsättningen innebär att årets investeringsvolym till 90 procent ska finansieras med kommunens egna medel under målperioden 2019–2022. I det fall investeringsvolymen medför att en självfinansiering till 90 procent inte är möjlig under ett år bör de kommande årens investeringsvolym i större utsträckning finansieras med egna medel.

Investeringsvolymen, inklusive försäljningar och förvärv av anläggningstillgångar, uppgår under målperioden till 865,3 mnr samtidigt som resultaten exklusive avskrivningar, nedskrivningar och inlösen av pensionskulden är 552,4 mnr, vilket innebär att kommunens självfinansieringsgrad uppgår till 63,8 procent. *Det finansiella målet för självfinansieringsgrad av investeringarna uppnås därmed inte på grund av en omfattande investeringsnivå som sin tur är avhängigt beslutet att investera i ny badanläggning (331,6 mnr) men även på grund av att kommunen under 2022 förvärvat mark inom främst Kronetorp (265,5 mnr).*

Sammantaget får målet röd status men exkluderas utgifter för markförvärv och försäljning av anläggningstillgångar under målperioden 2019–2022 uppgår investeringsvolymen till 602,7 mnr och målet får en grön status. Självfinansieringsgraden av investeringarna hamnar då på en betydligt högre nivå motsvarande 91,6 procent.

Samlad bedömning av God ekonomisk hushållning

Målperioden för år 2019–2022 är nu avslutad. De fyra målområdena Attraktiva, Hållbara, Tillgängliga och Trygga Burlöv har under perioden tjänat som övergripande strategiska inriktningar för kommunen. Varje målområde har haft ett eller flera mål knutna till sig med i sin tur tillhörande indikatorer.

Det kan vid en övergripande bedömning konstateras att Burlövs kommun förflyttat sig i önskvärd riktning. För året har också ett överväldigande ekonomiskt resultat uppnåtts.

Många aktiviteter och åtgärder har genomförts -både under året och för hela målperioden – som på sikt kommer att leda till förbättring i kommunen. Pandemins påverkan kan ses både i vissa verksamheter och på resultaten för en del av indikatorerna. Detta bedöms dock förändras under kommande målperiod för år 2023–2026.

Ett fåtal indikatorer där utfallet kommer först nästkommande år samt omarbetning av vissa undersökningar har medfört att måluppföljningen i ett par fall blivit något trubbig.

Den sammanlagda bedömningen är att de aktiviteter och åtgärder som genomförts lett till en positiv förflyttning för Burlövs kommun. Arbetet kommer att fortsätta med de strategiska inriktningarna samt nya mål och indikatorer för målperioden 2023–2026.

I tabellen nedan sammanfattas måluppfyllelsen för de olika perspektiven inom god ekonomisk hushållning; övergripande mål och finansiella mål.

För kommunfullmäktiges övergripande mål når utfallet för respektive mål inte upp till den beslutade målnivån 2022 men att utvecklingen i stort har varit i önskvärd riktning

För de finansiella målen är utfallet såväl för 2022 som för hela målperioden 2019-2022 att målet om ett överskott med 2 procent av skatter och statsbidrag är uppfyllt medan självfinansieringsgraden av investeringar inte når upp till den satta målnivån 90 procent.

Den samlade bedömningen blir att kommunens verksamheter i huvudsak bedrivs utifrån god ekonomisk hushållning.

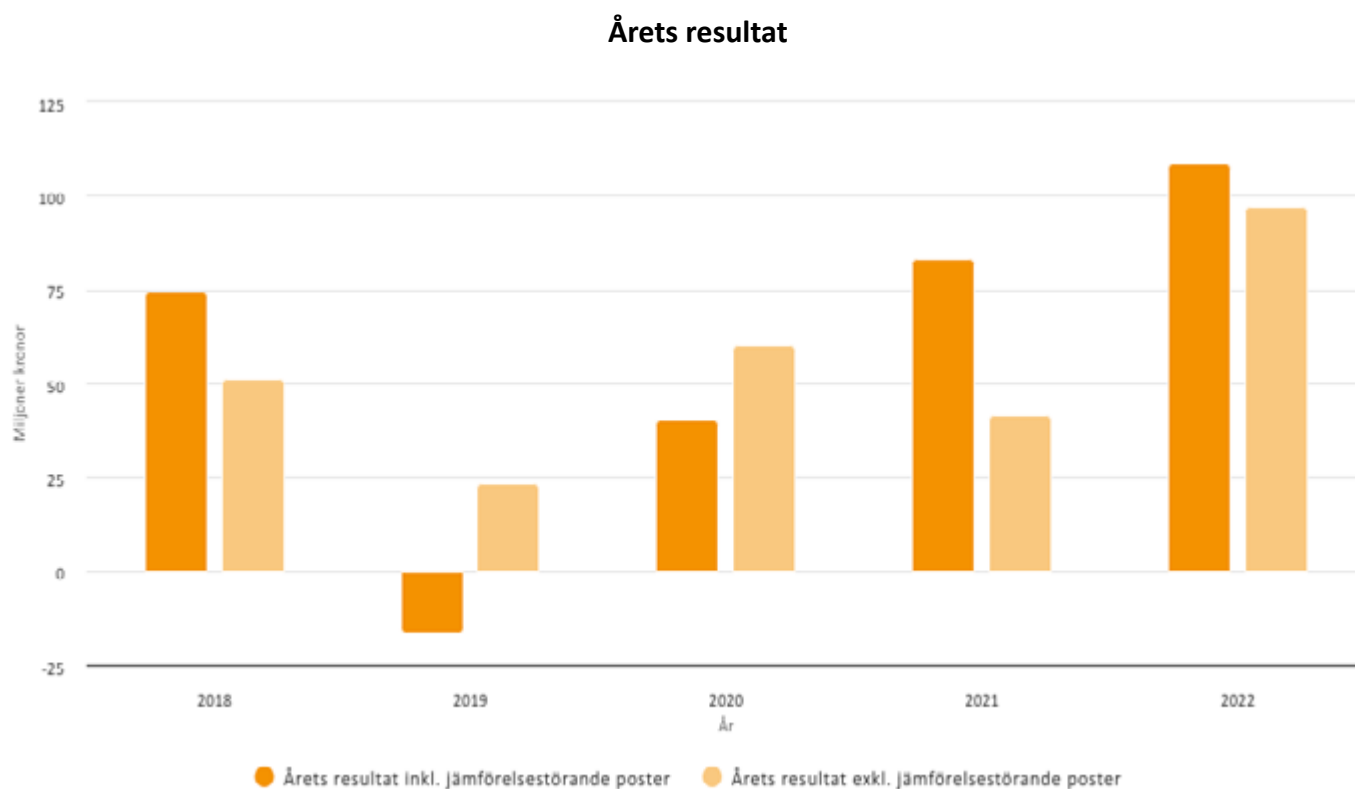
	Vi har uppnått målet	Vi är på väg att uppnå målet	Vi har inte uppnått målet
Attraktiva Burlöv		X	
Hållbara Burlöv		X	
Tillgängliga Burlöv		X	
Trygga Burlöv			X
Finansiell målsättning 1	X		
Finansiell målsättning 2	(X)*		X

* Om förvärv och försäljning av anläggningstillgångar (markförvärv) exkluderas har målet om självfinansiering uppnåtts över målperioden 2019–2022.

Resultat och ekonomisk ställning i kommunala verksamheter

Årets resultat

Burlövs kommuns ekonomi har under de senaste åren varit genomgående god med tillfredställande överskott. I diagrammet nedan redovisas resultatutvecklingen de senaste fem åren. Till stor del har resultaten de senaste åren påverkats av jämförelsestörande poster bestående av exploateringsöverskott, orealiserade vinster av kommunens finansiella placeringar och gatukostnadsersättningar. Resultatet 2019 har varit ett undantag då kommunen redovisade ett negativt resultat motsvarande -16,1 mnkr. Det negativa resultatet förklaras huvudsakligen att kommunen löste in delar av pensionsskulden, ca 100,0 mnkr.



Årets resultat 2022 uppgår till +108,5 mnkr och är i förhållande till tidigare år det högsta resultatet Burlövs kommun haft sedan 2000-talets start. De jämförelsestörande posterna är totalt +11,1 mnkr och består av exploateringsöverskott (+51,6 mnkr), gatukostnadsersättningar (+6,5 mnkr), orealiserade förluster av kommunens finansiella placeringar (-35,8 mnkr), rivning och utrangering av gamla badhuset (-5,7 mnkr) och nedskrivning av bredbandsverksamheten (-5,5 mnkr).

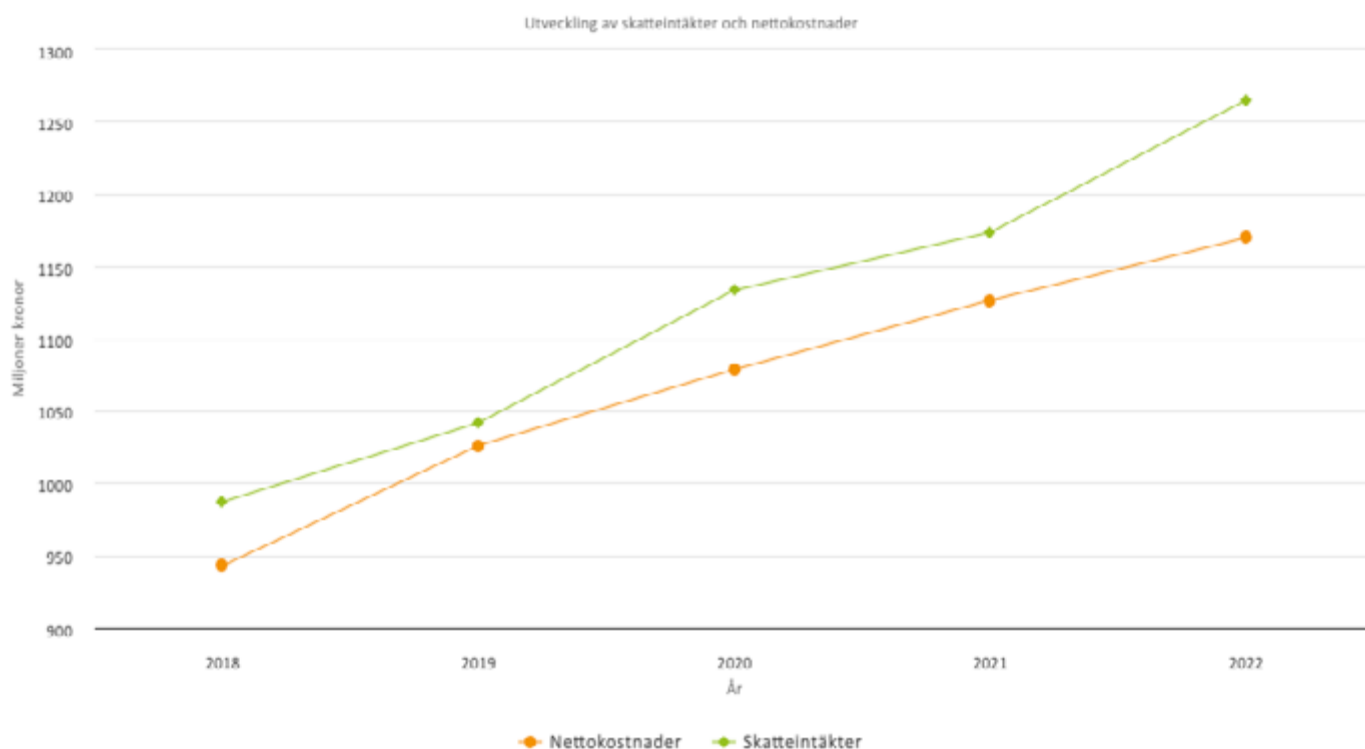
Exklusive jämförelsestörande poster uppgår årets resultat till +97,4 mnkr, vilket är +55,8 mnkr bättre jämfört med föregående årsresultat. Resultatförändringen förklaras till stor del med ökade skatteintäkter (+91,4 mnkr). Under 2022 ökar verksamhetens nettokostnader med 3,8 procent (43,3 mnkr) medan skatteintäkter och statsbidrag ökade med 7,8 procent (91,4 mnkr).

Nettokostnaden ökar inom samtliga nämnder och störst ökning finns inom utbildnings- och kulturnämnden (20,1 mnkr) och kommunstyrelsen (10,0 mnkr).

Resultatutveckling

Utifrån begreppet god ekonomisk hushållning är det viktigt att kostnaderna inte överstiger intäkterna. Verksamheternas kostnader bör därför inte öka i snabbare takt än intäkterna från skatter och statsbidrag. Genom att ställa verksamhetens nettokostnader i relation till kommunens skatteintäkter och generella statsbidrag ges en bild av hur kommunen finansierat sin verksamhet, det vill säga om det finns balans mellan intäkter och kostnader.

Under de senaste fem åren har kommunens skatteintäkter ökat i högre takt än kommunens nettokostnader. Nettokostnaderna har under denna period ökat med 226,9 mnkr, vilket motsvarar 24,1 procent, medan skatteintäkter och statsbidrag har ökat med 278,0 mnkr, motsvarande 28,2 procent.



Verksamhetens nettokostnader har under 2022 ökat med 43,3 mnkr och uppgår till 1 169,6 mnkr, vilket är en ökning med 3,8 procent jämfört med 2021. En stor del av kostnadsökningarna mellan åren går att hänföra till pris- och löneuppräknings mellan åren. Personalkostnaderna står för den största delen av årets samtliga driftskostnadsökningar, en ökning med 19,8 mnkr jämfört med föregående år.

Kostnader för köp av huvudverksamhet har ökat med 18,6 mnkr, kostnadsökningar finns framförallt inom pedagogiska verksamhet och vård och omsorg. Vidare har avskrivningarna ökat med 6,8 mnkr och förklaras huvudsakligen med att ny badanläggning tagits i bruk vilket genererat högre avskrivningskostnader.

Skatteintäkter och generella statsbidrag har ökat med 91,5 mnkr, vilket motsvarar 7,8 procent jämfört med föregående år. Bidragande faktorer till den gynnsamma utvecklingen är framförallt kommunens befolkningstillväxt. Inkomstutjämnningen som kompenserar kommuner för låg skattekraft står för den största ökningen, 23,1 mnkr medan kostnadsutjämnningen som kompenserar kommuner för bland annat en ogynnsam befolkningsstruktur står för 8,7 mnkr. Dock har avgifter för LSS-utjämnningen som utjämnar kostnadskillnader i kommunernas LSS-verksamheter ökat med 7,1 mnkr.

Nämndernas resultatutveckling

Nämndernas resultatutveckling (nettokostnadsutveckling) bygger på utfall för intäkter minus kostnader, justerat med interna intäkt- och kostnadsposter, jämfört mellan åren 2021 och 2022. I underlaget exkluderas förändring i kapitaltjänster, internhyra samt löneökningar enligt avtalsrörelsen.

Kommunstyrelsen

Kommunstyrelsens nettokostnad ökade med 3,4 mnkr eller 2,18 procent räknat i fasta priser 2022 jämfört med 2021. Nämndens intäkter ökade med 1,3 mnkr eller 0,8 procent jämfört med 2021. Nämndens kostnader ökade med 4,7 mnkr eller 2,9 procent, främst inom politisk verksamhet, fysisk och teknisk planering samt teknisk avdelning.

Miljö- och byggnämnden

Miljö- och byggnämndens nettokostnader ökade med 0,8 mnkr (20,2 procent) mellan 2021 och 2022. Intäkterna minskade med 0,9 mnkr främst inom bygglovsverksamheten.

Nämndens resultat för 2022 är 31 procent (0,2 mnkr) lägre än resultatet 2021. Resultatförsämringen beror främst på minskade intäkter inom bygglov.

Utbildnings- och kulturnämnden

Utbildnings- och kulturnämndens nettokostnader har ökat med 7,8 mnkr (+1,35 procent) mellan 2021 och 2022.

Intäkter har ökat med 10,9 mnkr (7,9 procent) varav försäljningsintäkter samt taxor och avgifter står för 6,5 mnkr. Statsbidrag och försäljning av verksamhet inklusive intern försäljning har ökat med 3,9 mnkr.

Största intäktsökningen mellan åren finner man inom kultur och fritid avseende Burlövsbadet med +6,6 mnkr och måltids- och lokalvårdsenheten med +3,7 mnkr, samt förskola +3,6 mnkr. En minskning av intäkter finns inom grundskola och vuxenutbildning.

Kostnaderna har ökat med 18,7 mnkr (2,6 procent). Personalkostnader har ökat med 5,9 mnkr och övriga kostnader med 12,8 mnkr varav köp av verksamhet står för cirka 3,6 mnkr. Årets inflation har inte beaktats i nettokostnadsutvecklingen. Störst kostnadsökning avser Burlövsbadet med 10,1 mnkr.

Socialnämnden

Nämndens nettokostnad har minskat med 1,1 mnkr jämfört med 2021.

Intäkterna har minskat jämfört med 2021 med -0,7 mnkr. Under 2021 fick nämnden ersättningar från Socialstyrelsen för covid-19 relaterade kostnader samt ersättningar från Försäkringskassan för höga sjuklönetal.

Totala kostnader har sammantaget minskat med 1,8 mnkr jämför med 2021.

Nämnd och central administration visar en nettokostnadsminskning mellan åren på 26 tkr. Verksamhetsområdet har haft vakanta tjänster under delar av året.

Inom Vård- och äldreomsorg finns en nettokostnadsminskning med 0,6 mnkr tkr då inköp av sjukvårdsrelaterad utrustning inte har varit nödvändig i samma utsträckning som under 2021.

LSS visar en nettokostnadsminskning mellan åren på 0,1 mnkr. Under 2022 har kostnaden för placering utanför kommunen inom korttids-och fritidsverksamheten blivit lägre.

Nettokostnadsförändringen inom Individ och familjeomsorgen, visar mellan åren, på lägre nettokostnader på 0,3 mnkr. Under året har intäkter från Migrationsverket ökat, enligt Massflyktingsdirektivet, samt att kostnaden för försörjningsstödet har minskat vilket sammantaget balanserar ökade kostnader för institutionsplaceringar.

Budgetavvikelse

Budgeten har en central roll i den kommunala ekonomistyrningen. Med budgeten sätter fullmäktige gränser för nämndernas resursförbrukning och styr mot finansiella mål och god ekonomisk hushållning. I följande avsnitt beskrivs de avvikelser som beräknas uppstå i förhållande till kommunens beslutade budget 2022. Budgetavvikelserna förklaras mer i detalj i tabellen och texten nedan:

Budgetavvikelse 2022 (mnkr)	Utfall 2022	Budget 2022	Budgetavvikelse
Nettokostnader	-1 114,2	-1 125,9	11,7
Avskrivningar	-55,4	-60,4	5,0
Verksamhetens nettokostnad	-1 169,6	-1 186,3	16,7
Skatter, statsbidrag enligt SKR	1 264,9	1 227,9	37,0
Finansiella poster	8,8	4,3	4,5
Uppräkning S Stambanan	-6,7	-1,0	-5,7
Årets resultat exklusive jämförelsestörande poster	97,4	44,9	52,5
Jämförelsestörande poster			
Exploateringsöverskott	51,6	23,0	28,6
Rivning av gamla Burlövsbadet	-4,8	0,0	-4,8
Nedskrivning av bredbandsverksamheten	-5,5	0,0	-5,5
Utrangering/försäljning av anläggningstillgångar	-0,9	0,0	-0,9
Gatukostnadsersättningar	6,5	0,0	6,5
Orealiserade vinster/förluster av värdepapper	-35,8	3,9	-39,7
Årets resultat inklusive jämförelsestörande poster	108,5	71,8	36,7

Årets resultat inklusive jämförelsestörande poster uppgår till +108,5 mnkr. Exklusive jämförelsestörande poster uppgår årets resultat till +97,4 mnkr, vilket är 52,5 mnkr bättre än budget.

Verksamhetens nettokostnader inklusive avskrivningar uppgår till 1 169,6 mnkr och är 16,8 mnkr lägre i förhållande till budget. Nämnderna sammantaget redovisar en negativ budgetavvikelse på -10,5 mnkr medan de centrala verksamheterna redovisar ett överskott på 22,2 mnkr.

Budgetavvikelsen inom kommunens centrala verksamheter beror främst på att medel för oförutsett och avsatta sociala projektmedel inte används fullt ut under året, totalt +16,6 mnkr. Löneökningar har även hamnat på en lägre nivå än budgeterat och genererar en positiv budgetavvikelse motsvarande +3,6 mnkr. Semesterlöneskulden och upplupna löner har minskat under året och påverkar resultatet positivt, totalt +3,3 mnkr i förhållande till budget. Bidrag från Migrationsverket för nyanlända flyktingar ger också en positiv budgetavvikelse med +1,0 mnkr. Pensionskostnaderna och interna pensionsavgifter överskrider dock budgeten med -2,2 mnkr.

Årets kostnader för avskrivningarna är lägre med 5,0 mnkr jämfört med budget, vilket förklaras med att kommunen har fortsatt stora investeringsutgifter upptagna som pågående arbete i balansräkningen. Avskrivningar för dessa projekt kommer att belasta driftresultatet med årliga avskrivningar under nyttjandeperioden när de tas i drift.

Skatteintäkter och statsbidrag är bättre med +37,0 mnkr jämfört med budget. Detta förklaras huvudsakligen med att sysselsättningen och lönesumman ökar mer än tidigare bedömningar, vilket har bidragit till att slutavräkningen för 2021 och 2022 justerats med cirka 26,5 i förhållande till budget. Särskilt riktade statsbidrag till skola och äldre har under årets klassats om från riktade statsbidrag till generella och därmed förstärkt resultatet med totalt 9,1 mnkr: skolmiljarden (2,9 mnkr), stöd till kommuner med särskilda utmaningar (5,0 mnkr), tillfälligt stöd på grund av ökade kostnader för finansiering (0,4 mnkr), kommunens medverkan i 2022 års val (0,5 mnkr) och tillfälligt stöd för kriget i Ukraina (0,3 mnkr).

De finansiella posterna är 1,4 mnkr högre än budgeterat och förklaras framför allt med betydligt högre kostnader för indexuppräknning för Södra stambanan. Det index som styr åtagandet har ökat markant de två senaste två åren. Budgetavvikelsen för Södra stambanan uppgår till -5,4 mnkr. Ränteintäkter är dock +3,2 mnkr högre än budgeterat, varav 2,9 mnkr avser till ränteintäkter för lån till moderbolaget Skärfläcken och 0,3 mnkr avser lån till VA-SYD. Utdelning från överskotts-fonden avseende pensioner ger också en positiv budgetavvikelse motsvarande 0,7 mnkr och påverkar finansnettot positivt.

Budgetavvikelsena avseende jämförelsestörande poster uppgår till totalt -15,8 mnkr och beror i huvudsak på att realiserade förluster för placerade medel (-39,7 mnkr), nedskrivning av bredbandsverksamheten (-5,5 mnkr), kostnader för rivning av gamla badet (-4,8 mnkr) och utrangering av anläggningstillgångar (-0,9 mnkr). Övriga jämförelsestörande poster genererar positiva budgetavvikelser och avser exploateringsöverskott för kv. Hanna (28,6 mnkr) och erhållna gatukostnadsersättningar under året (6,5 mnkr).

Nämndernas budgetavvikelse

Budgetavvikelse per nämnd (tkr)	Bokslut 2022	Budget 2022	Budgetavvikelse
Kommunstyrelsen	-146 861	-152 211	5 350
Miljö- och byggnämnden	-5 160	-5 684	524
Utbildnings- och kulturnämnden	-643 936	-629 501	-14 435
Socialnämnden	-358 251	-356 354	-1 897
Summa nämnder	-1 154 208	-1 143 750	-10 458

Kommunstyrelsen

Kommunstyrelsen redovisar ett positivt resultat i förhållande till budget, +5,4 mnkr. Det positiva resultatet hänförs till gemensamma verksamheter (+8,8 mnkr) och politisk verksamhet (+1,4 mnkr). Överskottet inom gemensamma verksamheter beror huvudsakligen på att oförbrukade centrala medel inom förvaltningen samt lägre personalkostnader på grund av vakanser, framför allt inom HR-avdelningen, tillväxtavdelningen och ekonomiavdelningen. Det positiva resultatet inom politisk verksamhet är hänförbart till lägre kostnaderna för sammanträden, oanvända medel för bland annat internationella samarbeten, kurser och informationsmöten.

Överskottet inom förvaltningen dämpas med det negativa resultatet som återfinns inom tekniska avdelningen, -5,8 mnkr. Det negativa resultatet beror främst på ökade kostnader kopplade till höga elpriser. Bredbandsverksamheten visar dock ett positivt resultat med +2,1 mnkr till följd av återföring av avsättning för tidigare erhållen skadeståndersättning.

Miljö- och byggnämnden

Miljö och byggnämnden redovisar ett överskott om 0,5 mnkr i förhållande till budget. Budgetöverskottet beror dels på att verksamheten haft lägre personalkostnader på grund av vakant tjänst och dels på erhållen inbetalning avseende sanktionsavgift. Övriga intäkter understiger miljö- och byggnämndens budget med cirka 0,5 mnkr och beror främst på den låga ärendeingången under 2022.

Utbildning- och kulturnämnden

Utbildnings- och kulturnämnden redovisar en negativ budgetavvikelse med -14,4 mnkr. Kultur- och fritid redovisar ett underskott på 5,2 mnkr och utbildningsdelen redovisar ett underskott på 9,2 mnkr, varav 4,9 mnkr avser gymnasieverksamhet.

Kultur- och fritids negativa avvikelse mot budget avser förväntat underskott för Burlövsbadet på grund av lägre försäljningsintäkter, högre personalkostnader och engångskostnader i samband med uppstart samt kostnadsökningar inom allmänskultur och biblioteksverksamheten.

Underskottet inom utbildning återfinns framför allt inom gymnasieutbildning (-4,9 mnkr) och beror till stor del på fler elever än reviderad budget 2022. Stor avvikelse finns även inom vuxenutbildning (-3,5 mnkr) och beror på minskad efterfrågan på vuxenutbildningar vilket lett till återkrav av statsbidrag.

Intäkterna för utbildnings- och kulturnämnden är 15,3 mnkr högre än budget och avser främst högre statsbidragsintäkter med 4,4 mnkr, intäkter från Försäkringskassan avseende ersättning för sjuklönekostnader med 3,4 mnkr, samt 2,0 mnkr högre interkommunal ersättning. Nämnden har fått högre kompensation i budget för sociala avgifter (PO) under 2022 som påverkat resultatet positivt med 2,5 mnkr. Även intern försäljning av verksamhet överstiger budget med 3,7 mnkr.

Kostnaderna överstiger utbildnings- och kulturnämndens budget med 29,8 mnkr. Personalkostnaderna inklusive inhyrd personal är 9,6 mnkr högre än budget och har till viss del motsvarighet på intäktssidan i form av riktade statsbidrag och försäljning av verksamhet till andra kommuner. Därutöver återfinns högre kostnader för interkommunal ersättning och köp av verksamhet internt med 8,9 mnkr och övriga driftskostnader med 11,3 mnkr. Inflationen har haft negativ påverkan på kostnaderna under året.

Socialnämnden

Socialnämnden redovisar en negativ budgetavvikelse för 2022 på -1,9 mnkr. Vård och omsorg samt individ- och familjeomsorg visa på underskott medan nämnd och central administration samt LSS-verksamheten ett överskott.

Nämnds- och centraladministration redovisar en positiv budgetavvikelse på +2,1 mnkr. Överskottet förklaras med att reserverade anslag inte nyttjas fullt ut under året och att vakanser har uppstått under året.

Vård och omsorg redovisar ett negativt resultat på -3,4 mnkr. Underskottet härleds framför allt till ökade personalkostnader inom hemvården. Antalet beslutade hemtjänststimmar har ökat mot budget med 17,4 procent och med en ökning mot tidigare år med 6,9 procent. Verksamheten har även varit påverkad av pandemin under första kvartalet. Behovet av kvalificerad personal har varit stort vid delegeringar, tillgången dålig, vilket har gett ökad övertidsersättning.

Underskottet inom vård och omsorg dämpas dock av att det är lägre kostnader mot budget inom särskild boende och rehabilitering. Överskottet förklaras dels med vakanta tjänster, dels med schemaomläggningar som ger en bättre och effektivare resurshantering av personal. Bostadsanpassningar har varit färre under 2022 och inte lika omfattande och visar därför en positiv avvikelse (+1,1 mnkr) samt att efterfrågan på tekniska hjälpmedel har varit lägre.

LSS-verksamheten prognostiserar en positiv budgetavvikelse på 1,0 mnkr, vilket huvudsakligen förklaras av att LSS boende har fått högre intäkter på grund av återsökt moms. Inom Personlig assistans är det lägre kostnader mot budget till Försäkringskassan på grund av färre antal ärenden. Daglig verksamhet har högre intäkter mot budget då verksamheten har berett en skolelev plats. Sammanfattningsvis, Boende LSS +0,3 mnkr, Personlig assistans +0,3 mnkr och Daglig verksamhet +0,4 mnkr.

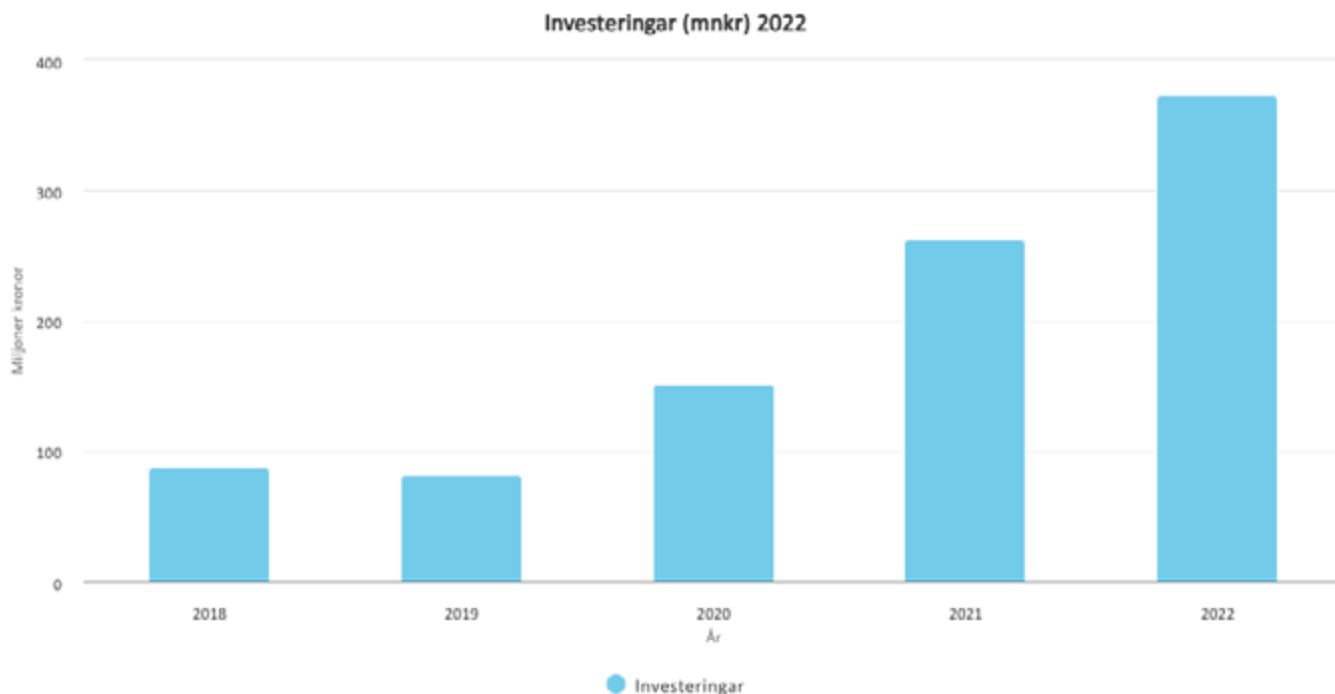
Individ- och familjeomsorgen visar sammantaget en negativ budgetavvikelse på -1,6 mnkr. Kostnader för konsulentstödda familjehemsplaceringar och institutionsplaceringar för vuxna överstiger budget med totalt 11,2 mnkr. Behovet av köpta jourhemsplatser och platser i externa familjehem har ökat kraftigt med anledning av en rad allvarliga orosanmälningar som lett till omedelbara placeringar. Skyddat boende är som regel akut vilket kan innebära förändringar som är svåra att förutse.

Personalkostnaden är lägre mot budget med 7,6 mnkr och balanserar delvis ökad placeringskostnad. Tiden mellan en anställning slutar och en ny tillsätts varierar och bidrar till lägre personalkostnader samt att alla tjänster ska vakans prövas enligt beslutad åtgärdsplan.

Ekonomiskt bistånd visar en positiv avvikelse på drygt 2,0 mnkr. Antal hushåll som uppbär försörjningsstöd har minskat under 2022, med 28 hushåll, att jämföra med föregående år. Genomsnittliga antalet hushåll som uppbär försörjningsstöd uppgick till 160 stycken under 2022.

Investeringsredovisning

Liksom de flesta kommuner i Sverige är Burlövs kommun inne i en period med höga investeringsnivåer. Det beror dels på att en ökad befolkning ger behov av fler platser i barnomsorg, skola och omsorg, dels på att det finns ett behov av att återinvestera i kommunens anläggningar och fastigheter. Under perioden 2023–2025 planerar Burlövs kommun att investera sammanlagt cirka 700 mnkr.



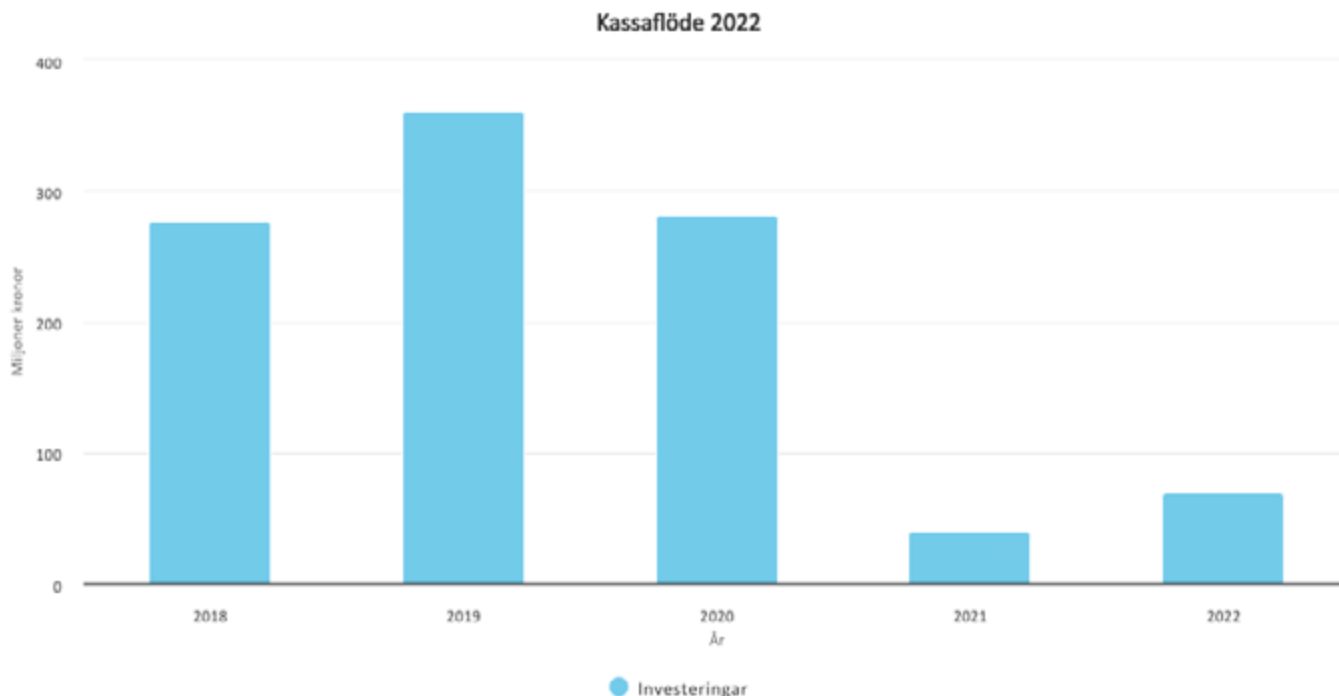
Kommunens investeringsbudget för 2022 är 479,9 mnkr inklusive beslutade tilläggsanslag. Bruttoinvesteringar uppgick till 375,3 mnkr medan investeringsbidrag till 2,3 mnkr, vilket är 106,9 mnkr lägre än den budgeterade nivån. Detta innebär att cirka 78,2 % av den totala investeringsramen har använts. Den höga investeringsvolymen under 2022 förklaras huvudsakligen med att kommunen under 2022 genomfört förvärv av mark i både stationsområdet Åkarp samt stadsdelen Kronetorpsstaden, totalt 265,5 mnkr, vilket inte budgeterats 2022. Markförvärven medför att kommunen får rådighet över mark och därmed kan styra utbyggnadstakten av bostäder och kvalitet på det som byggs.

Nettoinvesteringar exklusive årets markförvärv uppgår till 107,5 mnkr och innebär att cirka 50 % av den totala investeringsramen har använts. Under 2022 har två byggnadsprojekt färdigställt, Burlövsbadet och Fritids- och föreningshuset Magnetten. Nybyggnation av Grönebo förskola är i slutfasen och invigning planeras i början av 2023. Övriga större byggnadsprojekt som gått i mer aktiv fas är bland annat tillbyggnad av Tågarpskolan, Rusthållargårdens förskola, Kronetorpsskolan, ombyggnad av Bibliotek och Dalsslundskolan.

Det finns även investeringsprojekt som har senarelagts till 2023-2025. Förseningar beror på en mängd olika faktorer, där omvärldsläget har lett till försenade leveranser och stor osäkerhet samtidigt som planeringsfaktorer och överklaganden också har påverkat tidsplanerna.

Kassaflöde

Kassaflödesanalysen visar betalningsströmmarna i kommunen och hur de likvida medlen förändras under året. Kassaflödesanalysen utgår från årets resultat exklusive jämförelsestörande poster enligt resultaträkningen och exkluderar poster som inte motsvaras av ut- eller inbetalningar. Därutöver påverkas likviditeten av ut- och inbetalningar som inte redovisas i resultaträkningen; främst investeringar, försäljningar, in- och utlåning samt finansiella placeringar.



Kassaflöde (mnr)	2022	2021	Förändring
Medel från:			
Löpande verksamhet	179,7	29,1	150,6
Investeringsverksamhet	-373,0	-258,7	-114,3
Finansiell verksamhet	222,2	2,8	219,4
Bidrag till infrastruktur	0,0	-14,5	14,5
Årets Kassaflöde	28,9	-241,3	270,2
Likvida medel:			
Vid årets början	40,2	281,5	-241,3
Vid årets slut	69,1	40,2	28,9

Kommunens likviditet har varit mycket god under lång tid. Kassaflödet från den löpande verksamheten har tillsammans med försäljningar av exploateringsmark täckt investeringsutgifterna fullt ut. Under 2022 har kommunen förvärvat ett stort markområde inom Kronetorp och behövt låna 240,0 mnkr.

Kassaflödet från den löpande verksamheten blev +150,6 mnkr bättre i förhållande till föregående år. Ökningen är framför allt kopplad till årets positiva resultat och exploateringsöverskott (51,6 mnkr).

Förutom kassaflödet från den löpande verksamheten påverkas likviditeten av investeringar, försäljningar samt ut- och inlåning och finansiella omdispositioner. Nettoinvesteringarna uppgick till 373,0 mnkr, varav 210,0 mnkr avser markförvärv inom Kronetorp, vilket förklarar den stora förändringen i kassaflödet för investeringsverksamheten mellan åren.

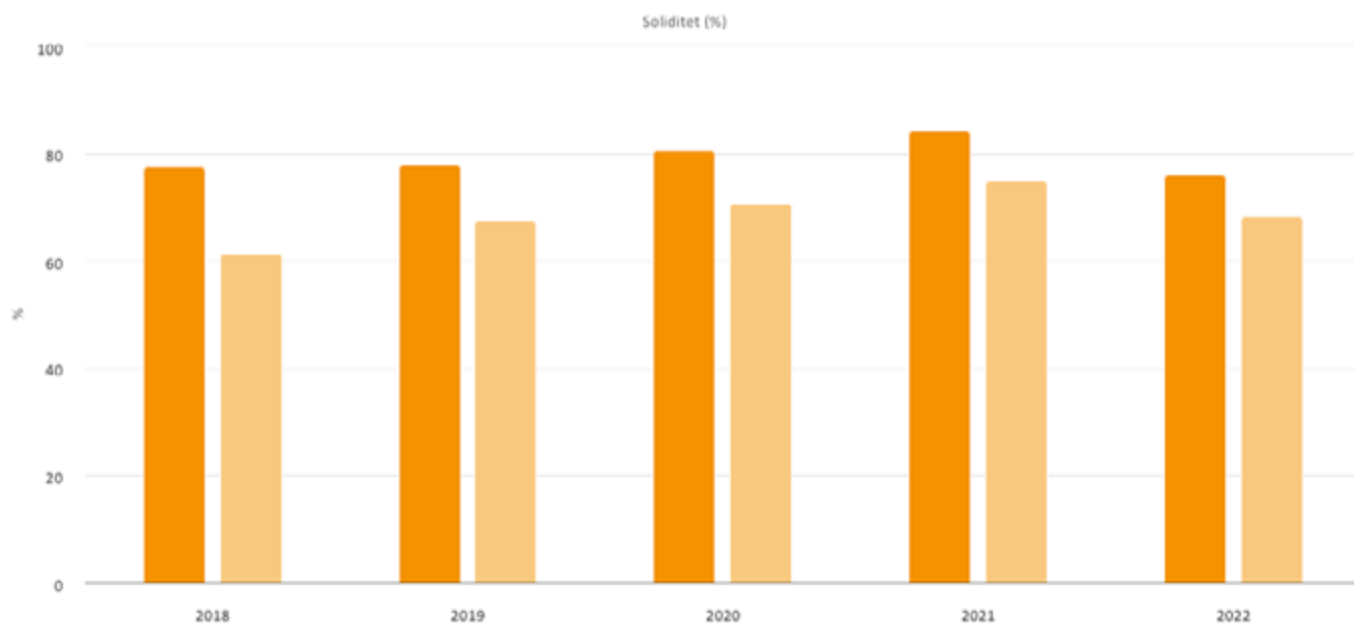
Förändringen inom finansiell verksamhet är framförallt kopplat till nyupplåning 2022 (240,0 mnkr). Burlövs kommun svarar även för finansieringen av VA SYD:s verksamhet inom Burlöv. Under 2022 lånade kommunen ut netto 16,6 mnkr, vilket belastade kommunens likviditet

Kassaflödet totalt, det vill säga likviditetsförändringen, uppgick till +28,9 mnkr, vilket gjorde att de likvida medlen ökade från 40,2 mnkr 2021 till 69,1 mnkr vid 2022 års slut.

Soliditet

Burlövs kommuns egna kapital uppgår per den 31 december 2022 till 1 621,8 mnkr, vilket är 108,5 mnkr mer jämfört med 2021. Soliditeten, det egna kapitalet i förhållande till tillgångarna, uppgår till 76,0 procent vilket är -8,4 procent lägre än föregående år. Förändringen är till stor del kopplad till ökade anläggningstillgångar på grund av investeringar i ny badanläggning.

En hög soliditet innebär att endast en mindre del av intäkterna behöver tas i anspråk för räntekostnader och amortering av skulder, vilket medför att utrymmet för att täcka verksamhetens löpande kostnader ökar. Soliditeten är på så sätt ett mått på de långsiktiga ekonomiska förutsättningarna.



Enligt de kommunala redovisningsreglerna tas inte den skuld kommunen har för pensioner intjänade före 1998 upp i balansräkningen, utan redovisas som en så kallad ansvarsförbindelse. Hade denna post räknats in i balansräkningen skulle soliditeten uppgått till 68,4 procent, vilket är cirka 6,6 procent lägre jämfört med föregående år.

Borgensåtagande

Totalbeloppet för kommunens borgensåtaganden ökade med 5,8 mnkr till 774,9. Borgen för Sydvatten AB ökade med 6,1 mnkr till 48,5 mnkr. Borgen för Burlövs Bostäder AB var oförändrad 722 mnkr under hela 2022. Övriga borgensåtaganden som avser främst pensionskulder till kommunala bolag har minskat med 0,3 mnkr.

Burlövs kommun har ingått en solidarisk borgen såsom för egen skuld, för Kommuninvest i Sverige AB:s alla nuvarande och framtida förpliktelser. Alla medlemskommuner i Kommuninvest har tecknat likalydande borgensförbindelser.



Resultat och ekonomisk ställning i den kommunala koncernen

Skärfläcken AB

Bolagets finansiella ställning påverkas i stor utsträckning av dotterbolagets förutsättningar att lämna kapitaltillskott i form av koncernbidrag. Moderbolaget har erhållit 3,9 mnkr i koncernbidrag från Burlövs Bostäder AB. Bolagets intjänade förmåga bedöms ligga i stort sett på samma nivå som föregående år. Moderbolagets resultat uppgår till +2,0 tkr efter bokslutsdispositioner och skatt. Det bundna egna kapitalet uppgår till 0,1 mnkr.

Burlövs Bostäder AB

Årets resultat före bokslutsdispositioner uppgick till 27,0 mnkr, vilket är en förbättring med 2,4 mnkr jämfört med 2021. Hyrorna höjdes med 1,9 procent från den 1 februari 2022 och vid årets slut uppgick bolagets hyresintäkter 227,3 mnkr. Den genomsnittliga bostadshyran är 1 177 kr/kvm.

Driftskostnaderna har ökat jämfört med föregående år och uppgick till 350 kr/kvm jämfört med 327 kr/kvm för 2021. Kostnaderna för underhåll har under året minskat något jämfört med tidigare år då det genomförts färre kostnadsbokförda ombyggnadsprojekt. Underhållsnivån uppgick till 209 kr/kvm jämfört med 211 kr/kvm för 2021.

Energiuppföljning är en viktig del både för den ekonomiska uppföljningen och för miljöpåverkan. Under hösten har justeringar gjorts i fastigheterna, genom att sänka temperaturerna i lägenheterna med ca 0,5–1,0 grader. Detta, tillsammans med att januari och februari 2022 var betydligt varmare än 2021, har medfört att bolagets faktiska värmeförbrukning (fjärrvärme och gas) under året har minskat med 1 969 500 kWh. Totala förbrukningen uppgick till 22 278 200 kWh.

Direktavkastningen på bokfört värde på byggnader per 2022-12-31 uppgick till 7,3 procent, vilket är en höjning med 0,3 procent jämfört med föregående år. Direktavkastningen på marknadsvärdet ökade med 0,2 procent under 2022 och vid årets slut uppgick till 2,0 procent.

Bolaget har mellan åren 2007 och 2020 lämnat koncernbidrag till moderbolaget och erhållit ett villkorat aktieägartillskott som till storleken motsvarar det lämnade koncernbidraget minskat med den statliga skatten som bolaget annars skulle ha betalat.

Från och med 2021 lämnar bolaget ett koncernbidrag till moderbolaget men erhåller inget aktieägartillskott efter instruktioner från moderbolaget. Bolaget har under 2022 lämnat ett koncernbidrag till moderbolaget motsvarande 3,9 mnkr.

Bolaget gör årligen en värdering av fastighetsbeståndet. Bolagets fastigheter är per 2022-12-31 bokförda till 1 098 mnkr, vilket motsvarar ett värde på 5 478 kr/kvm. Fastigheternas samlade marknadsvärde bedöms vid värdetidpunkten per balansdagen 2022-12-31 till 3 508 mnkr +/- 10 procent, vilket motsvarar 17 504 kr/kvm. Marknadsvärdet definieras som det mest sannolika priset vid en försäljning på en fri och öppen fastighetsmarknad vid en viss angiven tidpunkt. Det finns inget nedskrivningsbehov för någon av bolagets fastigheter.

Driftskostnaderna bedöms i normalfallet följa inflationen. Den långsiktiga vakansgraden för bostäder bedöms uppgå till mellan 0 och 2 procent och för lokaler till mellan 2 och 5 procent. Direktavkastningskravet för fastighetsportföljen bedöms ligga mellan cirka 3,0 – 6,0 procent.

Inga fastighetsförvärv har skett under året.

Nyproduktion fortskrider enligt plan inom kv. Södra Pillevallen, kv. Lervägen/Murvägen, kv. Vanningsåker och Burlövs Center P-hustomten.

Inga nya lån har tagits upp under året men ett lån på 44,6 mnkr har betalats av. Den totala låneportföljen uppgick 2022-12-31 till 722,0 mnkr (766,6). Alla lån har kommunal borgen som säkerhet. Bolaget betalar en marknadsmässig avgift för utnyttjade krediter som har kommunal borgen som säkerhet.

Marknadsräntorna har under flera år legat på en låg nivå men har under året stigit till följd av Riksbankens höjning av reporäntan. För att hantera ränterisken i bolagets skuldportfölj och för att uppnå en rimlig och väl avvägd ränterisk används ränteswappar. Bolaget har under 2022 tagit upp en ny swap på 60 mnkr. En swap på 30 mnkr och ett räntetak på 30 mnkr har enligt avtal avslutats under året.

Personalomsättningen har för 2022 legat på nästan samma nivå som föregående år, 5,0 procent (6 procent).

Burlövs Bostäder Parkering AB

Bolagets intäkter för uthyrning av parkeringsplatser har ökat under 2022. Årets resultat uppgår till 0,1 mnkr.

VA SYD

Årets resultat uppgår till +/- 0 mnkr. Intäkterna består till största delen av VA-avgifter, som utgörs av brukningsavgifter och anläggningsavgifter. Burlövs brukningsavgifter var oförändrade inför 2022. Intäkterna ligger högre än budget bland annat på grund av planerad flytt av storkund inom produktion skjutits fram i tiden. Burlöv har en lägre debiterad vattenvolym på cirka 1 procent jämfört med föregående år. Brukningsavgifterna för perioden visar på en positiv budgetavvikelse med 1,0 mnkr.

Personalkostnader avviker positivt mot budget för året med 0,5 mnkr.

Bland övriga kostnader är de största posterna kostnader för transport och rening av avloppsvatten i Malmö (Sjölunda avloppsreningsverk), kostnader för inköp av vatten samt reparation och underhåll av ledningar.

Övriga kostnader, entreprenadarbeten, vatten för distribution, reparation och underhåll samt konsulter- och främmande tjänster är i nivå med årets budget.

Avskrivningar netto avviker positivt mot budget för året med 0,6 mnkr.

Finansnetto uppgår till -0,8 Mkr för året vilket är en negativ avvikelse mot budget på 0,2 Mkr.

Investeringsbudgeten för 2022 har varit 17,8 mkr, och 23,8 Mkr har nyttjats under året. Investeringsgraden är 134 procent för året. Investeringsgraden mäts som investeringsutfall/investeringsbudget.

Total låneskuld till Burlövs kommun är 93,2 mnkr per den 31 december 2022.

AB Malmöregionens Avlopp (ABMA)

Bolaget redovisade ett resultat på 0 tkr. Det egna kapitalet var oförändrat och uppgick till 114 tkr.

Driften av anläggningarna har i stort fungerat väl under 2022 med något undantag. I slutet av året havereade en av de två pumparna vid pumpstation D i Hjärup. Reservdelar gick inte att få tag på och nya pumpar beställdes till stationen med leverans januari/februari 2023.

Arbetet med en plan för avveckling av ABMA har pågått under 2022. Förestående avveckling innebär att anläggningstillgångarna överlåtes till VA-kollektiven i Burlöv, Lomma och Staffanstorp enligt geografin till bokfört värde, att kollektiven tar över anläggningstillgångarna fullt ut samt att ABMA:s skuld till kollektiven i form av förutbetalda intäkter regleras.

Föreslagen tidplan bygger på att ABMA:s anläggningstillgångar överlåts per den 31 december 2023. ABMA kommer finnas kvar som bolag även efter bolagsstämman den 28 mars 2023 men utan verksamhet eller driftansvar. En extra stämma erfordras för räkenskapsåret 2023 för en slutavräkning mot VA-kollektiven.

Årets resultat

Kommunkoncernens årsresultat 2022 uppgår till 126,6 mnkr, vilket är en ökning med 15,2 mnkr jämfört med föregående år. Burlövs kommun står för +108,5 mnkr Burlövs Bostäder AB för 18,0 och Burlöv Bostäder Parkering AB för ett mindre överskott på 0,1 mnkr.

Resultat per 2022-12-31 (mnkr)	2022	2021
Burlövs kommun	108,5	83,1
Skärfläcken AB	0,0	0,0
Burlövs Bostäder AB	18,0	18,0
Burlövs Bostäders Parkering AB	0,1	0,1
AB Malmöregionens Avlopp	0,0	0,0
Kommunalförbundet VA SYD	0,0	0,3

Soliditet

Soliditeten har minskat från 56,8 procent föregående år till 54,7 procent 2022. Jämfört med föregående år har tillgångarna ökat med 343,4 mnkr medan det egna kapitalet med 126,6 mnkr. Soliditeten i de ingående företagen fördelas enligt följande:

Soliditet (%)	2022	2021
Burlövs kommun	76,0	84,4
Skärfläcken	0,0	0,0
Burlövs Bostäder AB	36,0	34,4
Burlövs Bostäder Parkering AB	71,5	46,1
AB Malmöregionens Avlopp	0,0	0,0
Kommunalförbundet VA SYD	0,0	0,0

Balanskravsresultat

Enligt kommunallagens balanskrav ska kommunen ha en ekonomi i balans. Det innebär att årets intäkter ska vara lika med eller högre än kommunens kostnader efter att realisationsvinster från försäljning av anläggningstillgångar och orealiserade förluster på värdepapper räknas bort från resultatet. Syftet med reglerna är att varje generation ska bära ansvar för de kostnader som den genererar samt skapa en långsiktig stabil utveckling av kommunens ekonomi. Vid eventuellt underskott ska det negativa resultatet återställas inom tre år om det inte föreligger synnerliga skäl.

Avstämning av balanskrav (mnr)	Utfall 2020	Utfall 2021	Utfall 2022
Resultat enligt resultaträkning	40,1	83,1	108,5
Reducering av samtliga realisationsvinster	-2,6	-2,6	0,0
Vissa realisationsvinster enligt undantagsmöjligheter	0,0	0,0	0,0
Vissa realisationsförluster enligt undantagsmöjligheter	0,0	0,0	0,0
Orealiserade vinster och förluster i värdepapper	-15,4	-37,3	35,8
Återföring av orealiserade vinster och förluster i värdepapper	0,0	0,0	0,0
Årets resultat efter balanskravsjusteringar	22,1	43,2	144,3
- Reservering av medel till resultatutjämningsreserv	-7,4	-2,0	-12,6
+ Användning av medel från resultatutjämningsreserv	0,0	0,0	0,0
Årets balanskravsresultat	14,7	41,2	131,7

Vid ett negativt balanskravsresultat får kommuner, som vill ta hänsyn till andra bedömningar som man anser vara förenliga med god ekonomisk hushållning, hantera dessa inom ramen för kommunlagens regler för synnerliga skäl. Om synnerliga skäl åberopas ska dessa skäl anges tydligt. Årets balanskravsresultat är positivt och således åberopas inga synnerliga skäl.

Burlövs kommun har uppfyllt balanskravet sedan det infördes 2000 och har därmed inget negativt balanskravsresultat från tidigare år att återställa. Årets resultat efter justeringar för orealiserade förluster avseende värdepapper (-35,8 mnr) uppgår till +144,3 mnr, vilket innebär att balanskravet är därmed uppfyllt.

Med anledning av omfattande markförvärv under 2022 förväntas kommunen bedriva planering och exploatering i väsentlig omfattning under de kommande åren. De kostnader som uppstår innan en detaljplan har vunnit lagakraft får enligt god redovisningssed inte hänföras till exploateringsinvesteringen utan ska kostnadsföras det år kostnaden uppstår. Exploateringen bedöms vara självfinansierad över tid men kostnader som ska redovisas i kommande års resultat kommer att uppstå före intäkterna från försäljningen redovisas. Av årets överskott föreslås därför att 25,0 mnr reserveras för kommande kostnader åren 2023–2028 avseende tidiga skeden inkluderande återstående rivningskostnader avseende gamla burlövsbadet.

Resultatutjämningsreserv:

Reglerna i balanskravet tar fasta på att varje år ska ha ett positivt resultat. Detta kan ställa till problem vid ett hastigt fall i konjunkturen. För att motverka att kommunerna i sådana fall tvingas till kraftiga nerdragningar i verksamheten infördes från och med 2013 en möjlighet att sätta av delar av överskott för att kunna disponera detta under kommande år i de fall underskott då skulle uppkomma. Fullmäktige beslutade 2013 att införa en sådan resultatutjämningsfond i Burlövs kommun. Den del av årets resultat, efter balanskravsjusteringar, som överstiger 1 procent av skatteintäkter och statsbidrag får avsättas till resultatutjämningsreserv. Denna reserv är tänkt att användas för att utjämna intäkter över en konjunkturcykel, under förutsättning att årets resultat efter balanskravsjusteringar är negativt.

Efter balanskravsjusteringar innebär det att kommunen har möjlighet att avsätta 12,6 mnkr till resultatutjämningsreserven.

Kommunens resultatutjämningsreserv per den 31 december 2022 uppgår till 58,7 mnkr. Under förutsättning att fullmäktige beslutar att avsätta ytterligare 12,6 mnkr kommer vid ingången av år 2023 den totala reserven att uppgå till 71,3 mnkr.

Väsentliga personalförhållanden

Varje medarbetare är viktig för att göra Burlöv till en kommun där medborgarna känner sig välkomna, trygga och det erbjuds service och myndighetsutövning av hög kvalitet.

Samverkansavtalet med majoriteten av de fackliga parterna trädde i kraft under våren. Ett partsgemensamt förberedelsearbete pågick under första kvartalet vilket resulterade i en partsgemensam utbildning, film, vägledningsmaterial och övningar till arbetsplatsträffar. Under mars månad utbildades samtliga chefer, fackliga och skyddsombud. I Burlövs kommun finns nu stärkta förutsättningar för ledare och medarbetare att ta ansvar för sina uppdrag och att, tillsammans och i samspel, skapa vägar för att nå mål och utveckla verksamheten och en hållbar arbetsmiljö.

Under 2022 uppmärksammades för första gången årets chef, årets medarbetare och årets team vilka utöver det vanliga bidragit till att stärka verksamheten avseende kvalitet, utveckling och ansvar och/eller gjort det lilla extra för medborgare, brukare eller elever.

Covid 19 har fortsatt påverkat bemanningen i verksamheterna. Detta framgår av stycket om sjukfrånvaron.

Utveckling och kompetensförsörjning

Att lära nytt och utvecklas, uppleva förtroende och möjlighet att ta ansvar i arbetet är viktiga komponenter i utvecklingsorienterade arbetsplatser. Burlövs kommun har fortsatt arbeta aktivt med att skapa förutsättningar för att vara en attraktiv arbetsgivare med utvecklingsorienterade arbetsplatser och kompetensutveckling.

Under 2022 har, utöver den stora utbildningsinsatsen avseende samverkansarbetet, flera kommunövergripande utvecklingsinsatser genomförts:

- Ledarutvecklingsprogram 2021/2022 och 2022/2023
- Utbildning för Digitala ledare
- Introduktionsdag för nya medarbetare
- Utbildning i projektledarmetodik
- LETA- utbildningsprogram 2022 för potentiella chefer
- Chefshandledning
- Utbildning i upphandling
- Utbildningar i arbetsgivarrelaterade stödprocesser, rutiner och stödsystem

Samarbetet med omkringliggande kommuner är en viktig komponent i kompetensförsörjningen. LETA programmet genomförs i samarbete med Lomma, Kävlinge, Staffanstorps, Svedala och Vellinge kommuner. Chefshandledningen erbjuds i samarbete med Kävlinge.

Under 2022 delades totalt åtta innovationsanslag ut med syfte att prova medarbetarens idéer om förändrade arbetssätt, metoder och nya verktyg. Alla medarbetare som fick bidrag erbjöds en kompetenshöjning inom projektledning. Exempel på idéer som har provats under 2022 är:

- Digital skilsmässohjälp
- Bullerprogram för säkrare handläggning
- Digitala arbetsordersystem
- Drönare för förbättrad arbetsmiljö

Utöver de kommunövergripande insatserna har ett planerat arbete med utveckling och kompetensförsörjning skett inom respektive nämnds verksamheter. Inom socialförvaltningen har det genomförts såväl utbildningssatsningar i nya digitala system för omvårdnadspersonal som validering av vårdbiträden till undersköterskor. Utbildnings- och kulturförvaltningen deltar, tillsammans med Sveriges ledande forskare, i ett av Ifous forsknings- och utvecklingsprogram som syftar till att uppnå fördjupad förståelse för undervisningens betydelse för elevers lärande, utveckling och välmående. Genom konkret undervisningsutvecklande verkstad beprövas erfarenheter samtidigt som utgångspunkt tas i den egna verksamheten och de egna elevernas behov.

Hållbart arbetsliv

Ett hållbart arbetsliv är en förutsättning för Burlövs kommuns attraktivitet som arbetsgivare och för en väl fungerande kompetensförsörjning. I och med införandet av samverkansavtalet har förutsättningarna stärkts ytterligare för att knyta ihop arbetsplatsens utveckling med ett hållbart arbetsliv; det har bland annat blivit fler arbetsplatsträffar och verktyg har tagits fram för att främja dialog och delaktighet. Precis som tidigare har det systematiska arbetsmiljöarbetet varit en integrerad del i verksamhetsutvecklingen.

Sjukfrånvaron har minskat marginellt från 7,5 (2020) till 7,4 procent (2021). Sjukfrånvaron har haft en positiv trend under 2022. För samtliga månader, undantaget januari, var sjukfrånvaron samma eller lägre jämfört med samma månad 2021. I januari månad sammanföll en hög sjukfrånvaro med en stor smittspridning av Covid i samhället. Sjukfrånvaron har minskat för såväl män som kvinnor. Sett till ålder har det skett en minskning inom åldersgruppen 30 – 49 år medan övriga åldersgrupper ökat något. Det är korttidssjukfrånvaro under 60 dagar som har minskat mest. Sistnämnda bedöms huvudsakligen vara relaterat till pandemin.

Socialnämndens verksamheter har minskat med 1,1 procentenheter från 9,4 (2021) till 8,3 procent (2022). Såväl kommunstyrelsens som utbildnings och kulturnämndens verksamheter har ökat något; utbildnings- och kulturnämndens från 6,9 till 7,3 procent och kommunstyrelsens från 3 till 4,3 procent.

Sjukfrånvaro uppdelat på kön och ålder (%)	<30	30-49	>50	Totalt	Varav långtid
Kvinnor	5,3	6,8	10,7	8,2	35,3
Män	3,5	5,0	4,8	4,7	21,1
Totalt	4,7	6,3	9,7	7,4	33,3

Varav långtid anger hur stor andel av den totala sjukfrånvaron som utgörs av sjukfrånvaro över 60 dagar.

Anställda och årsarbetare

Av kommunens medarbetare under året var 78 procent kvinnor och kommunens stora yrkesgrupper – förskollärare, undersköterskor och barnskötare – var fortsatt kvinnodominerade.

Kommunens mål att över 80 procent av medarbetarna ska ha en heltidsanställning har uppnåtts med marginal. Av kommunens 1 160 tillsvidareanställda har 977, dvs. 84 procent, en heltidsanställning. Detta är en ökning med 1 procentenhet jämfört med 2021 och 5 procentenheter jämfört med 2019. Socialnämndens verksamheter har ökat andelen heltidsanställda från 69 (2021) till 71 procent (2022) och det är socialnämndens verksamheter som har bidragit till ökningen på kommunövergripande nivå under 2022. Det har bedrivits ett aktivt arbete vid nyanställningar, organisationsförändringar och övrigt utvecklingsarbete.

Antal årsarbetare, det vill säga den faktiskt arbetade tiden under hela året, har ökat med 8 årsarbetare; från 1074 (2021) till 1082 (2022). Utbildnings- och kulturförvaltningen har ökat med 11 årsarbetare vilket främst hänförs till öppningen av Burlövsbadet. Socialnämndens verksamheter har minskat med 4,7 årsarbetare vilket framför allt hänförs till hög sjukfrånvaro i januari, ett antal vakanta tjänster samt minskning av extra-tjänster.

Antalet tillsvidareanställda har jämfört med samma mätdatum föregående år ökat med tre stycken; från 1 157 (2021) till 1 160 (2022). Det är primärt socialnämndens verksamheter som bidrar till ökningen då verksamheterna ökat med 7 tillsvidareanställda under 2022. Socialförvaltningen har en nyinrättad tjänst som kvalitets- och utvecklingschef och individ- och familjeomsorgen har utökats med en tjänst. Övrig ökning hänvisas till att det vid mätpunkten 2021 fanns ett antal vakanta tjänster som vid mätpunkten 2022 var tillsatta.

Årsarbetare per nämnd	Årsarbetare Snitt 2022	Årsarbetare Snitt 2021	Förändring 2022
Kommunstyrelsen	80	78	1,7
Miljö- och byggnämnden	10	9	0,3
Utbildnings- och kulturnämnden	602	591	11
Socialnämnden	391	395	-4,7
Totalt	1 082	1 074	8,4

Tabellen "Antal årsarbetare per nämnd" avser arbetad tid och urvalet är tillsvidare- och visstidsanställda inom avtalsområdet AB (Allmänna bestämmelser), BEA (Beredskapsavtalet) och PAN (Personliga assistenter, Anhörigvårdare). Räknat på 165 timmar i månaden.

Antal anställda per nämnd	Kvinnor 2022	Män 2022	Totalt	Kvinnor 2021	Män 2021	Totalt
Kommunstyrelsen	53	41	94	52	36	88
Miljö- och byggnämnden	4	7	11	4	7	11
Utbildnings- och kulturnämnden	594	177	771	592	170	762
Socialnämnden	388	70	458	395	64	459
Totalt	1 039	295	1 334	1 043	277	1 320

Tabellen "Antal anställda per nämnd" visar antalet tillsvidare- och visstidsanställda inom kommunen inom avtalsområdet AB och PAN exklusive timanställda. Mätdatum är den 30 november.

Antal tillsvidareanställda	Heltid 2022	Deltid 2022	Totalt	Heltid 2021	Deltid 2021	Totalt
Kommunstyrelsen	85	1	86	83	1	84
Miljö- och byggnämnden	11	0	11	11	0	11
Utbildnings- och kulturnämnden	580	60	640	582	64	646
Socialnämnden	301	122	423	285	131	416
Totalt	977	183	1 160	961	196	1 157

Tabellen "Antal heltid / deltid per nämnd" visar antal tillsvidareanställda per heltid respektive deltid per den 30 november exklusive vilande anställningsgrupp.

Personalomsättning

Under 2022 har det bedrivits ett aktivt arbete med utvecklad preboarding och kommungemensam rutin för exitsamtal. Arbetet förväntats slutföras under kvartal ett 2023.

Personalomsättningen har ökat från 15,1 (2021) till 15,9 procent (2022) och är fortsatt en utmaning. Personalomsättningen inom utbildnings- och kulturnämndens verksamheter har ökat med två procent från 13,5 till 15,5 procent. Ökningen var störst inom grundskoleverksamheten där följande yrkesgrupper har den högsta personalomsättningen: fritidspedagog, lärare i grundskola samt lärare i fritidshem. Förändringar i organisatoriska förutsättningar på två grundskolor samt förändrade kompetenskrav inom fritidsverksamheten har bidragit till ökningen. Inom socialnämndens verksamheter ökade personalomsättningen från 15,9 till 17,1 procent. Personalomsättningen inom kommunstyrelsens verksamheter har minskat från 22,1 (2021) till 12,6 procent (2022). Bland annat har Löneservice, som i samband med en omorganisation 2019 och neddragningar 2021 hade högre personalomsättning, har bidragit till minskningen.



Miljöredovisning

Miljöprogram

Miljöprogram 2030 är ett övergripande strategiskt dokument som visar riktningen för Burlövs kommuns miljöarbete. De övergripande målen är "Frisk luft – hållbara transporter", "Rent vatten – Hållbar utveckling av natur och stad" samt "Hållbar konsumtion och produktion". Implementeringen pågår kontinuerligt och kommer så göra under programtiden.

Frisk luft – hållbara transporter, (Energi och klimatutsläpp).

Officiell utsläppsstatistik* visar att det skett en minskning av de totala utsläppen av växthusgaser per invånare med ca 46 procent mellan medeltalet för perioden 2000-2010 och 2020. I absoluta tal är minskningen ca 33 procent. Sedan 1990 har utsläppen minskat med 73 procent per person.

För att uppnå målet är de viktigaste strategierna att planera för kollektivtrafik, stationsnära lägen vid nybyggnationer, teknikutveckling samt beteendeförändringar. Ett gott exempel på hållbart byggande, som leder till mindre bilberoende, är markanvisningstävling för kvarteret Hanna där hållbarhetsfrågorna gavs stort utrymme i tilldelningen.

Under året har arbetet med laddinfrastruktur för att möta ny lagstiftning och öka antalet el-bilar i kommunen fortgått. Under 2022 har två nya fordon tagits i bruk av kommunen och båda är el-fordon. Vid upphandling ställs miljökrav på fordon för tjänster där transporter ingår.

Under 2022 har Energirådgivningen, som kommunen har tillsammans med Trelleborgs kommun, arbetat med energifrågor gentemot kommunens invånare samt små och medelstora företag. Totalt har 11 företag och 34 privatpersoner fått råd via energirådgivningens ordinarie kanaler som telefon och platsbesök.

Under 2021 fördubblades nästan den installerad effekten för solceller i kommunen gentemot 2020.

Noterbart är att kostnaden sänkt utsläppen från inköp från 1,8 CO₂e/kg 2021 till 1,5 CO₂e/kg.

Energien som används till kommunens fastigheter utgörs normalt av el (bra miljöval), gas (biogas) samt fjärrvärme (ca 87 procent återvunnet och 1,5 procent förnybar och drygt 10 procent fossilt). Beslut har fattats om att anlägga solceller på Grönebo, Tågarp skolans tillbyggnad och Rusthållaragårdens förskola under 2022. Beslut fattades också om att köpa in helt förnybar fjärrvärme till det nya badet. Arbetet med att ta fram en ny energiplan påbörjades. Arbetet med att minska utsläppen fortskrider.

Rent vatten – Hållbar utveckling av natur och stad

Kommunen har en antagen vattenplan från 2019. Målet är bland annat att minska utsläppen av fosfor till Sege å och Alnarpsån till 2027 och att översvämningsriskerna ska minska. En del åtgärder genomförs också genom utbyggnaden av Södra stambanan och utbyggnaden av VA enligt VA-plan.

Ett antal detaljplaner är för närvarande avhängda av att ett kustskydd kan komma tillstånd i framtiden. Under 2022 arbetades ett Kustskydds-PM fram som remitterades i början av 2023. Ett stort komplicerat arbete med att genomföra åtgärder för både föroreningar och översvämningar återstår.

Hållbar konsumtion och produktion

Mängden insamlat restavfall till förbränning per invånare i kommunen sjönk återigen och har nu sjunkit med ca 30 procent de senaste 10 åren. Mängden utsorterat matavfall har ökat och var 2021 uppe i 44 kg/invånare jämfört med 5 kg/inv 2010. År 2021 beslutades en ny renhållningsordning. Aktiviteter för att genomföra planen har arbetats fram under året.

Under 2022 genomfördes återigen skräpplockardagarna/miljödagarna också med publik verksamhet (uppehåll 2020-2021 på grund av pandemin). Under Miljödagarna var ca 1500 personer föranmälda, varav majoriteten var från skolor och förskolor. Glädjande var att det deltog ett antal privatpersoner och föreningar.

Kommunen har genomfört två skräpmätningar på allmän plats under året. Resultat visar på medelskräpighet jämfört med mätningar i andra kommuner. En del insatser har vidtagits på återvinningsstationen vid Badhusvägen för att komma tillbukt med den omfattande dumpningen som sker där. Exempel är kameraövervakningsskylt, sarg, utökad bevakning och informationstavlor. Kommunen har också satt upp informationsaffischer om nedskräpning på valda platser runt om i kommunen.

*Statistikhanteringen inom miljöområdet har ofta en tidsförskjutning eftersom den bygger på många olika uppgifter som samlas in från olika källor. Detta är inget som kommunen själv råder över och därför är statistiken för Burlövs kommun som geografiskt område förskjuten med upp till två år.

Förväntad utveckling

De senaste årens resultat i Burlövs kommun har skapat goda förutsättningar för att fortsätta driva bra och ändamålsenlig verksamhet. Kommunen står inför stora utmaningar de kommande åren. Burlövs kommun är en av de kommuner som förväntas växa mest i förhållande till sin befolkningsmängd i Sverige. Utvecklingen leder till en fortsatt expansiv fas med flera intressanta utbyggnadsområden. Utbyggnaden av Södra stambanan och Kronetorpstaden har tillsammans förutsättningar att utveckla kommunen och attrahera nya invånare. Kommunal service i form av skolor och förskolor kommer att behövas och parker, gator, gång- och cykelvägar, parkeringar med mera ska fram parallellt.

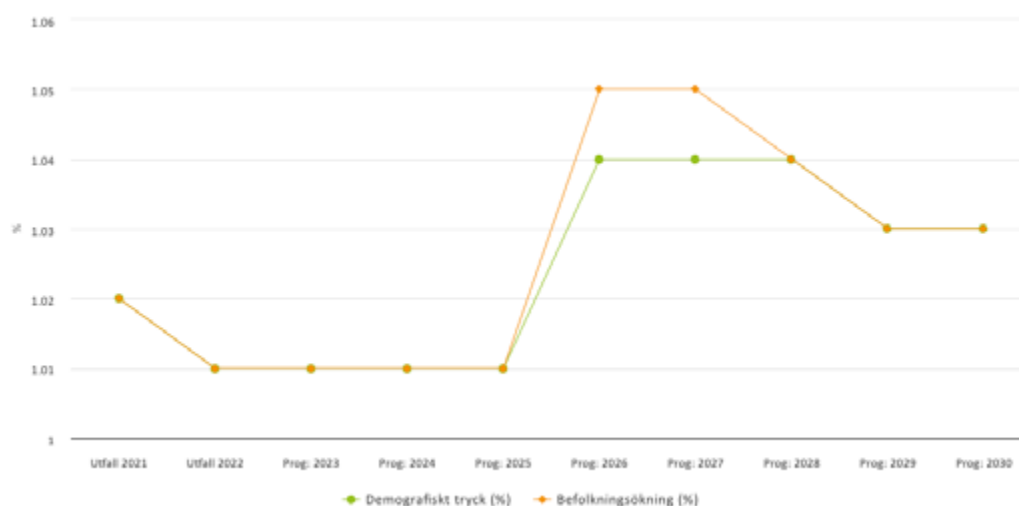
Kommunen står även inför stora investeringar kopplat till exploateringen av bland annat Kronetorpsområdet, Burlöv C och andra områden, dels att de samverkansorgan som finns inom området – Sysav, VA SYD och Sydvatten – alla står inför stora investeringar i det befintliga nätet och förstärkningar de kommande åren. Åtagandena kommer att påverka kommunens likviditet och resultaträkning i form av ökade kapital- och driftskostnader. På sikt kommer delar av kommunens åtaganden att täckas av eventuella inkomster för markförsäljningar och markersättningar från exploatörer. Resterande åtaganden kommer att finansieras via exploateringsbidrag och skattemedel till följd av att befolkningen växer eller eventuella skattehöjningar.

Stora demografiska förändringar och stora infrastrukturprojekt kommer att få betydande konsekvenser för kommunens ekonomi och verksamheter. Enligt Burlövs kommuns fastställda befolkningsprognos kommer de behoven att växa mer än befolkningen de närmsta åren för att sedan åter utvecklas i takt med den generella befolkningsutvecklingen. Kommunens befintliga skolor och förskolor är idag i princip fullbelagda. Det finns ett stort behov av att producera ny lokalkapacitet och fram till dess att nya skolor och förskolor är byggda kommer paviljonglösningar att vara nödvändiga. En ökad befolkning kommer också att ställa större krav på samtliga kommunens verksamheter.

På grund av undanträngningseffekten måste en ständig avvägning göras mellan storleken på resultatet och storleken på planerade investeringar. Den främsta utmaningen blir då att klara de finansiella målen samtidigt som behoven av investeringar kan komma att uppgå till 1,4 mdkr till och med 2026.

Den höga inflationen, liksom de stigande räntorna, slår alltmer mot investeringar och hushållens konsumtion i Sverige. Den höga inflationen påverkar dock alla sektorer och urholkar köpkraften, ekonomin växer svagare och resursutnyttjande minskar. Den ökade inflationen slår även på kommunsektors pensionskostnader vilket leder till att pensionsskulden kommer att öka kraftigt.

Demografiska behov 2022



Sammanfattningsvis kan konstateras att Burlövs kommuns ekonomi och kvalitet på verksamheter är god. Men kommunen står inför en expansiv utveckling framöver, vilket är en anledning till stor osäkerhet rörande den ekonomiska utvecklingen. För att undvika allt för stor påfrestning på kommunens ekonomi och kvalitet, blir det i förlängningen viktigt att genomföra en översyn av kommunens drift. Det handlar om:

- att kontinuerligt se över strukturen i kommunens verksamheter
- att investeringsbehovet kontinuerligt utvärderas utifrån faktiska behov vad gäller demografi, underhåll med mera
- att den finansiella målsättningen kontinuerligt utvärderas för att skapa ett handlingsutrymme för kommande års ekonomiska påfrestningar
- att budgeten följs för att undvika oplanerade påfrestningar på kommunens ekonomi

EKONOMISK REDOVISNING



Resultaträkning, mnkr

		Kommunen		Koncernen	
RESULTATRÄKNING, mnkr	Not	2022	2021	2022	2021
Verksamhetens intäkter	2, 9	251,9	181,1	499,3	418,1
Verksamhetens kostnader	3, 9, 28	-1 313,3	-1 254,5	-1 490,0	-1 424,7
Avskrivningar	4	-60,9	-48,6	-100,3	-86,7
Verksamhetens nettokostnader		-1 122,3	-1 121,9	-1 091,0	-1 093,3
Skatteintäkter	5	828,1	760,6	828,1	760,6
Generella statsbidrag och utjämning	6	436,7	412,9	436,7	412,9
Verksamhetens resultat		142,6	51,5	173,9	80,1
Finansiella intäkter	7	9,7	44,4	4,1	39,6
Finansiella kostnader	8	-43,8	-12,8	-51,4	-18,3
Resultat efter finansiella poster		108,5	83,1	126,6	101,4
Extraordinära poster					
Årets resultat		108,5	83,1	126,6	101,4

Kassaflödesanalys

KASSAFLÖDESANALYS, mnkr	Not	Kommunen		Koncernen	
		2022	2021	2022	2021
DEN LÖPANDE VERKSAMHETEN					
Årets resultat		108,5	83,1	126,6	101,4
Justering ej likviditetspåverkande poster	25	105,3	24,3	142,1	64,1
Övriga likviditetspåverkande poster	26	-0,9	-1,4	-0,9	-1,4
Poster som redovisas i annan sektion	27	0,0	-2,6	0,0	-2,6
Medel från verksamheten före förändring av rörelsekapital		212,9	103,4	267,8	161,6
Exploateringsverksamhet		-1,0	0,0	-1,0	0,0
Försäljning av exploateringsmark		57,3	0,0	57,3	0,0
Justering av exploateringsvinster		-55,1	0,0	-55,1	0,0
Ökning/minskning av kortfristiga fordringar		3,5	0,0	3,4	-0,1
Ökning/minskning av förråd och varuläger		-22,9	-14,3	-24,0	-15,6
Ökning/minskning av kortfristiga skulder		-15,1	-6,0	12,5	-35,7
Kassaflöde från den löpande verksamheten		179,7	29,2	260,9	110,1
Investeringsverksamheten					
Investering av immateriella anläggningstillgångar		0,0	0,0	-0,3	0,0
Försäljning av immateriella anläggningstillgångar		0,0	0,0	0,0	0,0
Investering av materiella anläggningstillgångar		-373,0	-261,8	-503,9	-300,5
Försäljning av materiella anläggningstillgångar		0,0	3,2	0,0	3,2
Investering i kommunkoncernföretag		0,0	0,0	0,0	0,0
Förvärv av finansiella tillgångar		0,0	0,0	0,0	0,0
Avyttring av finansiella tillgångar		0,0	0,0	0,0	0,0
Kassaflöde från investeringsverksamheten		-373,0	-258,7	-504,2	-297,4
FINANSIERINGSVERKSAMHETEN					
Nyupplagna lån		240,0	0,0	242,1	1,2
Amortering av skulder för finansiell leasing		0,0	0,0	0,0	0,0
Amortering av långfristiga skulder		0,0	0,0	-44,6	0,0
Utlämnade lån		-20,0	0,0	0,0	0,0
Amortering av utlämnade lån		3,4	3,2	0,0	0,0
Avsatta medel återinvestering		-0,5	-0,5	-0,5	-0,5
Medlemsinsats Kommuninvest		-0,6	0,0	-0,6	0,0
Kassaflöde från finansieringsverksamheten		222,2	2,7	196,4	0,7
BIDRAG TILL INFRASTRUKTUR					
Utbetalning av bidrag till statlig infrastruktur		0,0	-14,5	0,0	-14,5
ÅRETS KASSAFLÖDE					
Likvida medel vid årets början		40,2	281,5	206,0	407,0
Likvida medel vid årets slut		69,1	40,2	159,0	206,0

Balansräkning

BALANSRÄKNING, mnkr	Net	Kommunen		Koncernen	
		2022-12-31	2021-12-31	2022-12-31	2021-12-31
TILLGÅNGAR					
Anläggningstillgångar					
Immateriella anläggningstillgångar	10	0,0	0,0	0,3	0,4
Materiella anläggningstillgångar:		1 467,6	1 155,3	2 688,7	2 283,1
- Mark, byggnader, tekniska anläggningar	11	1 421,5	1 112,6	2 618,9	2 215,6
- Maskiner, inventarier	12	46,1	42,7	69,8	67,5
Finansiella anläggningstillgångar	13	292,0	274,7	39,1	27,0
Summa anläggningstillgångar		1 759,6	1 430,0	2 718,1	2 310,5
Bidrag till statlig infrastruktur	14	8,6	9,7	8,6	9,7
Omsättningstillgångar					
Förråd m.m.	15	0,1	3,7	1,2	4,6
Fordringar	16	125,5	102,7	129,2	106,7
Kortfristiga placeringar	17	171,9	207,2	171,9	207,2
Kassa och bank		69,1	40,2	159,0	206,0
Summa omsättningstillgångar		366,8	353,7	461,3	524,4
SUMMA TILLGÅNGAR		2 134,9	1 793,4	3 187,9	2 844,6
EGET KAPITAL, AVSÄTTNINGAR OCH SKULDER					
Eget kapital					
Eget kapital	18				
Årets resultat		108,5	83,1	126,6	101,4
Resultatutjämningsreserv		58,7	56,7	58,7	56,7
Övrigt eget kapital		1 454,6	1 373,6	1 557,8	1 458,3
Summa eget kapital		1 621,8	1 513,3	1 743,0	1 616,4
Avsättningar					
Avsättningar för pensioner och liknande förpliktelser	19	10,6	10,4	11,8	11,7
Andra avsättningar	20	69,2	62,5	88,3	76,4
Summa avsättningar		79,8	72,9	100,1	88,2
Skulder					
Långfristiga skulder	21	263,5	22,2	1 030,4	831,0
- varav nyupptagna lån		240,0	0,0	240,0	0,0
- varav utnyttjad checkkredit		0,0	0,0	0,0	0,0
- varav förutbetalda intäkter		23,5	21,2	790,4	33.960
Kortfristiga skulder	22	169,9	185,0	314,5	309,0
Summa skulder		433,4	207,1	1 344,9	1 140,1
SUMMA EGET KAPITAL, AVSÄTTNINGAR OCH SKULDER		2 134,9	1 793,4	3 187,9	2 844,6

Panter och ansvarsförbindelser

PANTER OCH ANSVARFÖRBINDELSER, mnkr	Not	Kommunen		Koncernen	
		2022-12-31	2021-12-31	2022-12-31	2021-12-31
Ansvarsförbindelser					
Pensionsförpliktelser som inte upptagits bland skulder eller avsättningar	23	161,4	168,0	161,4	168,0
Övriga ansvarsförbindelser					
Borgens- och övriga ansvarsförbindelser	24	774,9	769,1	51,9	45,7

Driftredovisning per verksamhetsområde

DRIFTSREDOVISNING per verksamhetsområde, mnkr	Intäkt			Kostnad			Budgetavvikelse		
	Utfall 2022	Budget 2022	Utfall 2021	Utfall 2022	Budget 2022	Utfall 2021	Intäkt	Kostnad	Netto
Politisk verksamhet	0,1	0,3	0,0	-11,0	-13,2	-9,4	-0,2	2,2	2,0
Infrastruktur och skydd	11,2	8,8	10,1	-56,5	-55,2	-56,5	2,4	-1,3	1,2
Kultur och fritid	9,6	10,2	2,9	-63,4	-59,0	-48,7	-0,7	-4,5	-5,2
Pedagogisk verksamhet	87,9	76,2	124,0	-644,7	-627,0	-655,7	11,7	-17,7	-6,0
Vård och omsorg	54,2	43,2	173,4	-397,7	-375,3	-509,4	11,0	-22,4	-11,5
Särskilt riktade insatser	16,8	13,2	16,1	-18,4	-21,1	-22,2	3,6	2,6	6,2
Affärsverksamhet	2,8	2,9	3,3	-1,3	-0,5	-1,0	0,0	-0,8	-0,8
Gemensamma verksamheter	130,4	124,8	128,4	-274,31	-272,2	-274,9	5,7	-2,1	3,6
Interna poster	-61,3	1,2	-277,3	154,1	16,7	323,3	-62,4	137,4	75,0
Summa	251,8	280,8	181,1	-1 313,3	-1 406,7	-1 254,5	-28,9	93,4	64,5

Driftsredovisning per nämnd

DRIFTSREDOVISNING per nämnd, mnkr	Intäkt			Kostnad			Budgetavvikelse		
	Utfall 2022	Budget 2022	Utfall 2021	Utfall 2022	Budget 2022	Utfall 2021	Intäkt	Kostnad	Netto
Kommunstyrelsen och kommunfullmäktige	88,3	83,5	86,7	-235,2	-235,7	-223,5	4,8	0,6	5,3
Miljö- och byggnämnden	3,5	4,0	4,4	-8,7	-9,7	-8,6	-0,5	1,0	0,5
Utbildnings- och kulturnämnden	151,0	135,6	177,2	-794,9	-765,1	-801,1	15,3	-29,8	-14,4
Socialnämnden	70,3	56,5	190,1	-428,6	-412,8	-544,5	13,9	-15,8	-1,9
Interna poster	-61,3	1,2	-277,3	154,1	16,7	323,3	-62,4	137,4	75,0
Summa	251,9	280,8	181,1	-1 313,3	-1 406,7	-1 254,5	-28,9	93,4	64,5

Nettoinvesteringar per verksamhetsområde

Nettoinvesteringar per verksamhetsområde, tkr	Utfall 2022	Budget 2022	Budgetavvikelse	Utfall 2021
Politisk verksamhet	0,0	0,0	0,0	0,0
Infrastruktur & skydd	283 005,5	365 896,0	82 890,5	55 851,4
Kultur och fritid	40 206,6	41 909,5	1 702,9	173 325,9
Pedagogisk verksamhet	46 821,2	66 613,5	19 792,3	24 783,6
Vård och omsorg	597,1	500,0	-97,1	2 753,9
Särskilt riktade insatser	260,8	0,0	-260,8	0,0
Affärsverksamhet	0,0	0,0	0,0	62,4
Gemensamma verksamheter	2 099,5	4 975,0	2 875,5	5 053,4
Summa	372 990,7	479 894,0	106 903,3	261 830,6

Nettoinvesteringar per nämnd

Nettoinvesteringar per nämnd, tkr	Utgifter sedan projektens start			Varav årets investeringar		
	Beslutad totalutgift	Ack. utfall	Avvikelse	Budget 2022	Utfall 2022	Avvikelse
Kommunstyrelsen	1 513 088,0	815 567,7	697 520,3	472 171,0	359 448,0	112 723,0
Utbildnings- och kulturnämnden	16 654,0	12 992,6	3 661,4	7 183,0	12 147,7	-4 964,7
Miljö- och byggnämnden	59,2	33,9	25,3	40,0	33,9	6,1
Socialnämnden	2 452,0	1 361,1	1 090,9	500,0	1 361,1	-861,1
Totalt	1 532 253,2	829 955,3	702 298,0	479 894,0	372 990,7	106 903,3

Nettoinvesteringar per projekt

Nettoinvesteringar per projekt, tkr	Utgifter sedan projektets start			Varav årets investeringar		
	Beslutad totalutgift	Ack. utfall	Avvikelse	Budget 2022	Utfall 2022	Avvikelse
Ny badanläggning	329 400,0	331 625,4	-2 225,4	18 000,0	24 556,8	-6 556,8
F-6-skola Kronetorpstaden	220 000,0	2 234,4	217 765,6	13 000,0	985,5	12 014,5
Bredbandsutbyggnad	89 125,0	70 522,4	18 602,6	4 550,0	1 344,3	3 205,7
Arlöv 6:22 Grönebo förskola	51 000,0	48 216,5	3 583,5	33 000,0	27 935,3	5 064,7
Idrottshall, Kronetorp	45 000,0	0,0	45 000,0	0,0	0,0	0,0
Tågarpskolan tillbyggnad	44 460,0	6 998,9	37 461,1	7 000,0	6 556,6	443,4
Fortbollsplaner	42 000,0	89,4	41 910,6	2 000,0	89,4	1 910,6
Förskola Rusthällaren	40 000,0	4 837,7	35 162,3	2 500,0	4 667,1	-2 167,1
Bullerskärm järnväg	38 000,0	3 200,0	34 800,0	38 000,0	3 200,0	34 800,0
Burlöv station allm plats	36 000,0	1 256,0	34 744,0	30 000,0	1 256,0	28 744,0
Gränsvägen förlängning	28 250,0	28 352,0	-102,0	0,0	0,0	0,0
Markanpassning nytt bad	15 000,0	0,0	15 000,0	4 750,0	-67,3	4 817,3
Närområde badhuset	15 000,0	0,0	15 000,0	2 800,0	-3 200,0	6 000,0
Dalbyv utbyggn. Fas.Uggf	14 300,0	910,3	13 389,7	5 890,0	910,0	4 980,0
IT kompletteringar, nät	9 916,6	261,4	9 655,2	1 000,0	261,4	738,6
Ombygg. Dalslund & Mülleg	9 200,0	277,7	8 922,3	0,0	277,7	-277,7
Kommunal leasing	8 463,7	533,3	7 930,4	100,0	0,0	100,0
Gångfartsområde Alnarpsv.	6 540,0	4 247,3	2 292,7	930,0	1 464,2	-534,2
Gym nya badet	5 785,0	5 672,6	112,4	1 985,0	5 672,6	-3 687,6
Parkg & cykelväg ut Sockerv	5 490,0	56,1	5 546,1	500,0	0,0	500,0
Breddn. kulvert Sockerv.	5 225,0	3 673,6	1 551,4	0,0	0,0	0,0
Ridhus	5 000,0	31,0	4 969,0	5 000,0	31,0	4 969,0
Säkra skolvägar	5 000,0	3 867,1	1 132,9	3 000,0	943,2	2 056,8
Tillg.åtgärder alla fast.	4 500,0	3 740,4	759,6	500,0	252,1	247,9
Fordon, maskiner hela kom	4 288,9	0,0	4 288,9	500,0	0,0	500,0
Stationsvägens bro utbyg.	4 210,0	72,0	4 138,0	3 758,0	0,0	3 758,0
Fritidsgård Arlöv	4 050,0	4 055,0	-5,0	0,0	1 361,5	-1 361,5
Lekplatser	3 000,0	1 049,3	2 750,7	1 000,0	1 046,9	753,1
Åkarp stations omgivn utb	3 760,0	5 831,7	-2 071,7	1 650,0	2 610,6	-960,6
Lidl-paviljonger Kronetorp	3 740,0	795,0	2 945,0	3 740,0	795,0	2 945,0
Ersättningslokal för ABI	3 300,0	2 790,0	510,0	3 300,0	2 790,0	510,0
Markförvärv 2022	387 438,0	265 533,9	121 904,1	264 738,0	265 533,9	-795,9
Övriga investeringar < 3 mnkr	44 211,0	29 337,1	14 873,7	25 103,0	21 716,9	3 386,1
Totalt	1 532 253,2	829 955,3	702 297,7	479 894,0	372 990,7	106 903,3

NOTER TILL RESULTATRÄKNING, FINANSIERINGSANALYS OCH BALANSRÄKNING (TKR)

Noter till resultaträkning, finansieringsanalys och balansräkning (tkr)	Kommunen 2022	Kommunen 2021	Koncernen 2022	Koncernen 2021
Not 2 Verksamhetens intäkter				
Försäljningsintäkter	7 556	719	7 556	719
Taxor och avgifter	46 162	39 719	89 121	79 924
Hyror och arrenden	15 803	16 180	215 532	208 548
Bidrag och kostnadsersättningar från staten	100 836	93 787	100 836	93 787
Försäljning av verksamhet och konsulttjänster	18 589,8	20 852	18 590	20 852
Övriga bidrag	6 513,5	7 520,6	6 763	7 770
Intäkter från exploateringsverksamhet och tomträtter	57 300	302	57 300	302
Realisationsvinster på anläggningstillgångar	-890	2 050	-890	2 050
Övriga verksamhetsintäkter	0	0	4 510	4 178
Summa verksamhetens intäkter	251 871	181 129	499 318	418 130
Not 3 Verksamhetens kostnader				
Personalkostnader exkl. pensionskostnader	696 403	680 320	730 072	686 343
Pensionskostnader	66 885	63 208	69 696	64 647
Lämnade bidrag	27 603	28 380	27 603	28 380
Köp av huvudverksamhet	292 011	274 424	292 011	274 424
Lokal- och markhyror samt övriga fastighetskostnader	82 806	77 423	184 723	188 424
Inköp av material och varor	41 785	40 595	41 785	40 595
Inköp av tjänster	88 167	81 170	69 800	81 307
Realisationsförluster och utrangeringar	4 781	0	4 781	0
Anskaffningskostnad sålda exploateringsfastigheter	5 710	0	5 710	0
Bolagsskatt	0	0	5 887	4 908
Övriga verksamhetskostnader	7 136	8 943	57 934	55 720
Summa verksamhetens kostnader	1 313 286	1 254 462	1 490 002	1 424 746

Not 4 Av - och nedskrivningar				
Avskrivningar immateriella tillgångar	0	0	143	91
Avskrivningar byggnader och anläggningar	46 432	38 822	81 380	72 476
Avskrivningar maskiner och inventarier	8 963	9 780	13 318	14 099
Nedskrivning/utrangering byggnader och anläggningar	5 500	0	5 500	23
Summa avskrivningar	60 895	48 602	100 341	86 689
Not 5 Skatteintäkter				
Preliminär kommunalskatt	798 860	735 498	798 860	735 498
Preliminär slutavräkning innevarande år	6 137	21 958	6 137	21 958
Slutavräkningsdifferens föregående år	23 135	3 135	23 135	3 135
Summa skatteintäkter	828 132	760 591	828 133	760 591
Not 6 Generella statsbidrag och utjämning				
Inkomstutjämning	318 522	295 465	318 522	295 465
Kostnadsutjämning	71 694	62 974	71 694	62 974
Regleringsbidrag/avgift	54 538	57 116	54 538	57 116
Kommunal fastighetsavgift	32 447	30 813	32 447	30 813
Bidrag/avgift för LSS-utjämning	-49 576	-42 434	-49 576	-42 434
Övriga generella bidrag från staten	9 119	8 920	9 119	8 920
Summa skatteintäkter	436 744	412 854	436 744	412 854

Not 7 Finansiella intäkter				
Utdelning från koncernföretag	1 277	479	1 277	479
Utdelning aktier och andelar	530	531	530	531
Realiserad vinst på försäljning av finansiella instrument	0	0	0	0
Orealiserad värdejustering på finansiella instrument	0	37 625	0	37 625
Ränta på placerade och utlånade medel	1 214	983	472	415
Ränta från koncernföretag (Skärfläcken AB)	2 923	1 610	0	0
Räntelänetäkter	68	75	869	308
Borgensavgifter	2 888	2 949	114	103
Övriga finansiella intäkter	800	110	885	115
Summa finansiella intäkter	9 699	44 362	4 148	39 575
Not 8 Finansiella kostnader				
Räntekostnad på lån	672	0	7 872	5 105
Finansiell kostnad, förändring av pensionsavsättningar	209	150	209	150
Förlust vid försäljning av finansiella instrument	0	0	0	0
Orealiserad värdeminskning finansiella instrument	35 783	347	35 783	347
Aktieägartillskott till koncernföretag (Skärfläcken AB)	0	0	0	0
Borgensavgifter	0	0	0	0
Ränta till koncernföretag (Skärfläcken AB)	0	0	1	0
Indexuppräkningsbidrag S. Stambanan och Pendlarstation	6 685	12 071	6 685	12 071
Övriga finansiella kostnader	452	219	892	620
Summa finansiella kostnader	43 801	12 787	51 441	18 293

Not 9 Jämförelsestörande poster				
Realiserad vinst/förlust vid försäljning av byggnader och anläggningar	0	1 870	0	1 870
Realiserad vinst/förlust vid försäljning av maskiner och inventarier	0	695	0	695
Realiserad vinst/förlust vid försäljning av exploateringsmark	51 590	0	51 590	0
Realiserad vinst/förlust på försäljning av finansiella instrument	0	0	0	0
Orealiserade vinster/förluster på finansiella instrument	-35 783	37 278	-35 783	37 278
Nedskrivning/utrangering, byggnader och anläggningar	-6 390	0	-6 390	0
Rivning av gamla badet	-4 781	0,0	-4 781	0
Gatukostnadsersättningar	6 475	1 654	6 475	1 654
Summa jämförelsestörande poster	11 111	41 497	11 111	41 497
Not 10 Immateriella anläggningstillgångar				
Ingående anskaffningsvärde	0	0	1 657	1 431
Årets anskaffning	0	0	56	226
Utgående ackumulerade anskaffningsvärde	0	0	1 713	1 657
Ingående avskrivningar	0	0	1 268	1 177
Årets av- och nedskrivningar	0	0	143	91
Utgående ackumulerade avskrivningar	0	0	1 411	1 268
Redovisat värde vid årets slut	0	0	302	389
Tillämpade avskrivningstider (genomsnittliga antal år)	0	0	2	2

Not 11 Mark, byggnader och tekniska anläggningar				
Ingående anskaffningsvärde	1 707 874	1 453 614	3 248 340	2 942 902
Årets anskaffning	363 512	254 840	492 758	286 155
Utrangering	-1 194	-580	-1 122	-717
Omfört till omsättningstillgångar	-1 956	0	-1 956	0
Utgående ackumulerade anskaffningsvärde	2 068 235	1 707 874	3 738 019	3 228 340
Ingående avskrivningar	595 240	556 393	1 032 735	940 236
Årets av- och nedskrivningar	51 952	38 846	86 900	72 557
Utrangering	-497	0	-497	-59
Utgående ackumulerade avskrivningar	626 695	575 240	1 119 138	1 012 735
Redovisat värde vid årets slut	1 421 540	1 112 634	2 618 881	2 215 605
Varav:				
Markreserv	214 298	18 740	317 464	122 360
Verksamhetsfastigheter	473 708	506 053	593 213	623 076
Fastigheter, affärsverksamheter	6	6	6	6
Publika fastigheter	515 233	194 305	1 350 390	1 022 188
Fastigheter, annan verksamhet	1 999	1 999	1 999	1 999
Övriga fastigheter	84 853	7 659	84 853	7 659
Exploateringsmark	2 251	2 251	2 251	2 251
Pågående ny, till- och ombyggnad	129 194	381 623	268 707	436 068
Redovisat värde vid årets slut	1 421 540	1 112 634	2 618 881	2 215 605
Tillämpade avskrivningstider (genomsnittliga)	25 år	26 år	28 år	30 år

Not 12 Maskiner och inventarier				
Ingående anskaffningsvärde	199 355	193 485	255 257	245 715
Årets anskaffning	12 516	8 816	15 852	12 832
Utrangering	-508	-2 946	-1 825	-3 290
Nedskrivning	0	0	0	0
Omfört till/från mark, byggnader och tekniska anläggningar	0	0	0	0
Utgående ackumulerade anskaffningsvärde	211 363	199 355	269 284	255 257
Ingående avskrivningar	156 667	149 857	187 768	177 042
Årets avskrivningar	8 943	9 756	13 298	14 016
Utrangering	-315	-2 946	-1 612	-3 291
Utgående ackumulerade avskrivningar	165 294	156 667	199 453	187 767
Redovisat värde vid årets slut	46 070	42 689	69 831	67 490
Varav:				
Maskiner	85	52	7 839	7 846
Inventarier	43 945	40 673	53 109	51 716
Bilar och andra transportmedel	1 028	1 393	1 028	1 393
Konstverk och samlingar	951	461	951	461
Övriga inventarier	60	110	6 904	6 074
Redovisat värde vid årets slut	46 070	42 689	69 831	67 490
Tillämpade avskrivningstider (genomsnittliga)	5 år	5 år	6 år	5 år

Not 13 Finansiella anläggningstillgångar				
Aktier och andelar kommunkoncernföretag mm				
AB Sydvatten	8 604	8 604	8 604	8 604
Sysav AB	192	192	192	192
Kommentus AB	1	1	1	1
Kommunassurans Syd Försäkring AB	732	732	732	732
Skärfläcken AB	100	100	100	100
Inera AB	43	43	43	43
Summa aktier	9 671	9 671	9 671	9 671
Andelar				
Hvilans lantmannaskola garantiförening	1	1	1	1
Malmöhus läns företagsförening	0	0	0	0
Kommuninvest Ekonomisk förening	14 041	13 454	14 041	13 454
Summa andelar	14 042	13 455	14 042	13 455
Långfristiga fordringar				
Skärfläcken AB, aktier BBAB	175 000	175 000	0	0,00
Skärfläcken AB, aktier ABMA	45	45	0	0,00
Bostadsrätt i Riksbyggen	3	3	3	3
Förlagslån Kommuninvest Ek. förening	0	0	0	0,00
Lån VA SYD	93 195	76 546	3 805	3 198
Övriga långfristiga fordringar	0	0	1 540	643
Summa långfristiga fordringar	268 243	251 594	5 346	3 844
Redovisat värde vid årets slut	291 955	274 720	29 059	26 970

Not 14 Bidrag till statlig infrastruktur				
Bidrag till Trafikverket för utbyggnad av Pendlarstation	21 500	21 500	21 500	21 500
Akkumulerad upplösning	-12 900	-11 825	-12 900	-11 825
Redovisat värde vid årets slut	8 600	9 675	8 600	9 675
Not 15 Förråd, lager och exploateringsfastigheter				
Ingående exploateringsvärde	3 662	3 655	4 560	4 399
Årets exploateringsnetto	-3 525	7	-3 379	161
Summa exploateringsfastigheter	137	3 662	1 181	4 560
Not 16 Kortfristiga fordringar				
Kundfordringar	3 964	13 742	5 894	11 334
Skattefordringar	84 168	55 402	89 620	18 048
Förutbetalda kostnader/upplupna intäkter	20 127	20 956	30 976	72 066
Övriga kortfristiga fordringar	17 287	12 561	2 673	5 286
Redovisat värde vid årets slut	125 545	102 660	129 164	106 735

Not 17 Kortfristiga placeringar				
Pensionsmedelsförvaltning				
Robur, aktiefonder	84 070	83 906	84 070	83 906
SEB, aktiefonder	9 830	9 722	9 830	9 722
Medel för infrastrukturbidrag				
SPP, räntefonder	36 426	36 377	36 426	36 377
SHB, räntefonder	24 719	24 509	24 719	24 509
Utgående anskaffningsvärde vid årets slut	155 044	154 514	155 044	154 514
Orealiserade vinster/förluster				
Pensionsmedelsförvaltning				
Robur, aktiefonder	18 991	44 437	18 991	44 437
SEB, aktiefonder	2 737	7 845	2 737	7 845
Medel för infrastrukturbidrag				
SPP, räntefonder	-3 614	-156	-3 614	-156
SHB, räntefonder	-1 216	556	-1 216	556
Utgående orealiserade vinster/förluster	16 899	52 681	16 899	52 681
Redovisat marknadsvärde för kortfristiga placeringar	171 942	207 195	171 942	207 195

Not 18 Eget kapital				
Ingående eget kapital enligt fastställd balansräkning	1 513 327	1 430 242	1 616 363	1 514 942
Effekt av ändrad redovisningsprincip	0	0	0	0
Justering av eget kapital	0	0	69	0
Årets resultat	108 464	83 085	126 558	101 422
Summa eget kapital	1 621 791	1 513 327	1 742 990	1 616 364
Uppdelning av eget kapital:				
Resultatutjämningsreserv	58 677	56 677	58 677	56 677
Reservation för pensionsutgifter	200 612	200 612	200 612	200 612
Reservation för särskilda ändamål	5 315	5 315	5 315	5 315
Resultatenheten Fibernätverksamhet	-73 237	-75 752	-73 237	-34 357
Övrigt eget kapital	1 430 423	1 326 474	1 551 623	1 388 117
Redovisat värde vid årets slut	1 621 791	1 513 327	1 742 990	1 616 364
Not 19 Avsättning för pensioner				
Ingående avsättning till pensioner inkl. löneskatt	10 436,6	11 172	11 716	12 631
Pensionsutbetalningar	-865,0	-1 414	-938	-1 594
Ränte- och beloppsuppräkringar	209,0	150	209	150
Ändring av försäkringstekniska grunder	0,0	222	0	222
Förändring av löneskatt	29,1	-72	29	-72
Övrig post	776,0	378	778	378
Summa avsatt till pensioner	10 586	10 437	11 794	11 716

Not 20 Andra avsättningar				
Framtida exploateringsutgifter, St. Bernstorp				
ingående värde	2 695	2 695	2 695	2 695
ianspråktaget	0	0	0	0
Utgående värde	2 695	2 695	2 695	2 695
Avtal om medfinansiering av utbyggnad av S. Stambanan				
ingående värde	59 810	49 051	59 810	49 051
ianspråktaget	0	0	0	0
nyavsättning	6 685	10 760	6 685	10 760
utgående värde	66 495	59 810	66 495	59 810
Avtal om medfinansiering av utbyggnad av S. Stambanan				
ingående värde	0	13 194	0	13 194
ianspråktaget	0	-14 506	0	-14 506
ny-avsättning	0	1 312	0	1 312
utgående värde	0	0	0	0
Avsättningar för uppskjutna skatter	0	0	18 791	13 773
Övriga avsättningar	0	0	277	162
Summa andra avsättningar	69 190	62 505	88 258	76 441

Not 21 Långfristiga skulder				
Långfristig upplåning i bank och kreditinstitut	240 000	0	962 000	766 600
Förutbetalda intäkter anslutningsavgifter	12 799	12 990	25 777	24 788
Förutbetalda intäkter offentliga investeringsbidrag	10 652	9 172	10 652	9 172
Effekt av ändrad redovisningsprincip	0	0	0	0
Övriga långfristiga skulder	0	0	31 963	30 468
Summa långfristiga skulder	263 451	22 162	1 030 392	831 028
Not 22 Kortfristiga skulder				
Leverantörsskulder	49 484	67 510	74 064	90 888
Moms och punktskatter	133	695	133	695
Personalens skatter och avgifter mm	10 928	10 823	10 928	10 823
Upplupna löner	6 582	7 935	6 582	7 935
Upplupna semesterlöner	34 875	36 804	34 875	36 804
Upplupna sociala avgifter	21 091	1 736	21 091	1 736
Upplupen pensionskostnad, individuell del	20 922	20 611	20 922	20 611
Förutbetald skatteintäkt	874	10 445	874	10 445
Övriga kortfristiga skulder	25 024	28 410	145 039	129 087
Summa kortfristiga skulder	169 913	184 968	314 507	309 023

Not 23 Pensionsförpliktelser som inte upptagits i balansräkningen				
Ingående ansvarsförbindelser för pensioner intjänade före 1998 inkl. löneskatt	167 954	174 763	167 954	174 763
Pensionsutbetalningar	-12 240	-12 166	-12 240	-12 166
Ränte- och basbeloppsuppräknig	4 717	2 418	4 717	2 418
Ändrat livslängdantagande i RIPS	0	3 938	0	3 938
Förändring av löneskatt	0	1 046	0	1 046
Övrig post	931	-2 045	931	-2 045
Ansvarsförbindelser vid årets utgång	161 362	167 954	161 362	167 954
Not 24 Borgens- och övriga ansvarsförbindelser				
Borgen och andra förpliktelser gentemot kommunala bolag:				
Burlövs Bostäder AB	723 195	723 445	0	0
Sysav	3 209	3 147	3 209	3 147
AB Malmöregionens Avlopp	0	0	0	0
Sydvatten AB	48 497	42 365	48 497	42 365
Förlustansvar för egnahem	0	0	0	0
Övriga förpliktelser	0	152	152	152
Summa borgens- och övriga ansvarsförpliktelser	774 901	769 109	51 858	45 664

Not 25 Justering för ej likviditetspåverkande poster				
Av- och nedskrivningar	60 895	48 602	100 341	86 689
Upplösning av bidrag till infrastruktur	1075	1075	1075	1075
Upplösning av investeringsbidrag	-1023	-821	-1272	-1070
Gjorda och återförda avsättningar	6685	12 071	6801	12 234
Orealiserade kursförändringar	35 783	-37 278	35 783	-37 278
Övriga ej likviditetspåverkande poster	1904	678	-650	1781
Summa ej likviditetspåverkande poster	105 319	24 328	142 078	63 431
Not 26 Övriga likviditetspåverkande poster som tillhör den löpande verksamheten				
Utbetalning av avsättningar för pensioner	-865	-1414	-865	-1414
Utbetalning av övriga ersättningar (exkl. bidrag till infrastruktur)	0	0	0	0
Summa övriga likviditetspåverkande poster	-865	-1414	-865	-1414
Not 27 Poster som redovisas i annan sektion				
Realisationsresultat vid försäljning av anläggningstillgångar	0	-2565	0	-2565
Summa poster som redovisas i annan sektion	0	-2565	0	-2565
Not 28 Upplysning om kostnader för räkenskapsrevision				
Kostnad för räkenskapsrevision				
Sakkunnigt biträde	606	663	606	663
Förtroendevalda revisorer	368	310	487	345
Auktoriserade revisorer (bolagsrevision)	0	0	887	625
Summa kostnad för räkenskapsrevision	974	974	1981	1634

REVISIONSBERÄTTELSE

Revisionsberättelse för år 2022

Vi, av fullmäktige utsedda revisorer, har granskat den verksamhet som bedrivits i styrelse, nämnder och genom utsedda lekmannarevisorer i den verksamhet som bedrivits i kommunens företag. Styrelse, nämnder ansvarar för att verksamheten bedrivs enligt gällande mål, beslut och riktlinjer samt de lagar och föreskrifter som gäller för verksamheten. De ansvarar också för att det finns en tillräcklig intern kontroll och återredovisning till fullmäktige. Revisorerna ansvarar för att granska verksamhet, intern kontroll och räkenskaper samt prövar om verksamheten bedrivits enligt fullmäktiges uppdrag och mål samt de lagar och föreskrifter som gäller för verksamheten.

Granskningen har utförts enligt kommunallagen, god revisionssed i kommunal verksamhet och kommunens revisionsreglemente. Granskningen har haft den omfattning och inriktning samt givit det resultat som redovisas i bilagan "Revisorernas redogörelse 2022". För de gemensamma nämnderna lämnas separata revisionsberättelser. När det gäller den gemensamma IT-nämnden kommer revisionsberättelse att lämnas först då underlag erhållits från de förtroendevalda revisorerna i Kävlings kommun. För budgetåret 2022 finns en överenskommelse om att värdkommunens revisorer delar sina granskningsresultat med övriga samverkanskommuner. Vi bedömer sammantaget att styrelse, nämnder i Burlövs kommun har bedrivit verksamheten på ett ändamålsenligt och från ekonomisk synpunkt tillfredsställande sätt.

Vi bedömer att räkenskaperna i allt väsentligt är rättvisande.

Vi bedömer att styrelsens, och nämndernas interna kontroll har varit tillräcklig.

Vi bedömer sammantaget att resultatet enligt årsredovisningen i allt väsentligt är förenligt med de mål fullmäktige beslutat om och att kommunen därmed uppfyller god ekonomisk hushållning.

Vi tillstyrker att fullmäktige beviljar ansvarsfrihet för styrelse, nämnder samt enskilda ledamöterna i dessa organ.

Vi tillstyrker att fullmäktige godkänner kommunens årsredovisning för 2022.

Burlövs kommun 2023-04-13



Allan Andersson



Gunnar Rune



Christina Nordén



Tommy Andersson



Gustavo Garcia

REDOVISNINGSPRINCIPER

Burlövs kommun följer i allt väsentligt kommunallagen, lagen om kommunal bokföring och redovisning (LKBR) och rekommendationer från Rådet för kommunal redovisning (RKR).

Redovisning till verkligt värde av finansiella instrument

Enligt LKBR ska vissa finansiella instrument värderas till verkligt värde, marknadsvärde.

Jämförelsestörande poster

Jämförelsestörande poster särredovisas, när dessa förekommer, i särskild not till resultaträkningen och/eller i kassaflödesanalysen. Som jämförelsestörande betraktas poster som är sällan förekommande och uppgår till väsentligt belopp.

Leasing

Leasing av inventarier förekommer för IT-utrustning och personbilar. IT-utrustning avser inventarier av mindre värde och redovisas därför som operationell leasing. Leasing av personbilar omfattade vid årsskiftet 11 objekt till ett värde av cirka 0,2 mnkr. Värdet bedöms som inte väsentligt och avtalen redovisas därför som operationella, det vill säga som hyra.

Kommunens hyresavtal för lokaler bedöms samtliga inte uppfylla kraven för finansiell leasing, varför de redovisas som operationell leasing.

Investeringsbidrag

Enligt RKR R2 som gäller från och med 2020 ska endast offentliga bidrag redovisas på skuldsidan medan övriga investeringsbidrag och gatukostnadsersättningar, ska intäktsföras i den takt som motsvarar färdigställande av de investeringar för vilka de erhållits. I årsbokslut 2022 redovisas intäkter avseende gatukostnadsersättningar enlighet med RKR R2 Intäkter och som långfristig skuld redovisas erhållna offentliga investeringsbidrag och anslutningsavgifter för bredbandsverksamheten.

Anläggningstillgångar

Korttidsinventarier och inventarier av mindre värde

Som anläggningstillgång redovisas tillgångar för stadigvarande bruk med en varaktighet på minst 3 år och ett anskaffningsvärde som överstiger ett halvt prisbasbelopp motsvarande cirka 24 tkr. Vid beräkning av anskaffningsvärde för anskaffningar "som har ett naturligt samband" ska anskaffningsvärdet beräknas utifrån det sammanlagda värdet.

Sådant samband anses föreligga:

- vid anskaffningar för ett särskilt ändamål (till exempel vid nya lokaler eller ny verksamhet)
- all anskaffning av möbler och lokalutrustning med en varaktighet på minst 3 år
- all anskaffning av IT-utrustning med en varaktighet på minst 3 år.

Undantag görs för vitvaror och liknande som ingår i fastighetsunderhållet.

Avskrivningar

Avskrivningar av materiella anläggningstillgångar görs för den beräknade nyttjandeperioden med linjär avskrivning från tidpunkten då anläggningen tas i bruk baserat på anskaffningsvärdet. Historiskt har nyttjandeperioden bedömts utifrån Kommunförbundets rekommenderade avskrivningstider om inte särskilda skäl föranlett annan bedömning.

Från 2014 års bokslut har en noggrannare bedömning av nyttjandetiderna gjorts. För objekt som tagits i bruk från och med 2014 har uppdelningen gjorts på komponenter med skilda avskrivningstider där den totala avskrivningstiden fastställts genom schablonberäkning. För objekt tagna i bruk före 2014 har ingen uppdelning enligt komponentavskrivning gjorts.

Från och med 2014 tillämpas följande avskrivningstider:

- byggnader: efter komponenter 15–50 år
- gator: efter komponenter, 20–50 år
- IT-utrustning, 3 år
- fordon, 5 år
- möbler och övriga inventarier, 10 år
- mark, konst, 0 år.

Exploateringsredovisning

Till och med 2013 har alla utgifter för exploateringsområden, inklusive allmän platsmark, tagits upp som omsättningstillgång. Försäljning av tomtmark har redovisats som intäkt i resultaträkningen, med tomtens beräknade andel av områdets utgift som kostnad.

Från och med 2014 har redovisningsprinciperna ändrats för nya områden. Som omsättningstillgång redovisas enbart utgifter för tomtmarken medan utgifterna för allmän platsmark (gator, gång- och cykelvägar, parker med mera) redovisas som anläggningstillgång (publik egendom). Vid försäljning avräknas en beräknad gatukostnadsersättning från köpeskillingen, och redovisas som långfristig skuld (förutbetalad intäkt). Resterande del av köpeskillingen utgör tomtlikvid och redovisas som intäkt i resultaträkningen. Tomtens beräknade andel av tomtmarkens anskaffningsvärde redovisas som kostnad.

Avsättningar till pensioner för förtroendevalda

Från och med 2017 redovisas som avsättning även intjänad ålderspensionsavgift för förtroendemän.

BILAGOR

Ord och begrepp

Anläggningstillgång är tillgång avsedd för stadigvarande innehav såsom fastighet och inventarier.

Ansvarsförbindelse är en upplysning till balansräkningen över ekonomiska åtaganden som inte redovisas som skuld eller avsättning i balansräkningen.

Avskrivning är planmässig värdeminskning av anläggningstillgång för att fördela anskaffningskostnaden över tillgångens beräknade nyttjandeperiod.

Avsättning utgörs av de betalningsförpliktelser som är säkra eller sannolika till sin existens, men där det finns osäkerhet beträffande beloppets storlek eller tidpunkt för betalning till exempel avsättning till pensioner.

Balanskrav enligt lag innebär att årets kostnader inte får överstiga årets intäkter.

Balansräkning visar den ekonomiska ställningen vid årets slut uppdelad på tillgångar (anläggnings- och omsättningstillgångar), eget kapital, avsättningar samt skulder (lång- och kortfristiga skulder).

Bokfört värde är det värde som en tillgång är upptagen till i bokslutet.

Driftredovisning redovisar kostnader och intäkter för den löpande verksamheten, fördelat per nämnd/styrelse.

Eget kapital är skillnaden mellan totala tillgångar, avsättningar och skulder enligt balansräkningen, det vill säga nettoförmögenheten.

Exploatering är kommunens innehav av mark för framtida bostads- och industrietablering.

Extraordinär intäkt/kostnad saknar tydligt samband med ordinarie verksamhet och är av sådan art att de inte förväntas inträffa ofta eller regelbundet samt uppgår till väsentliga belopp.

Finansiella intäkter/kostnader avser kostnader och intäkter för räntor på in- och utlåning, utdelningar med mera.

Finansnetto anger skillnaden mellan finansiella intäkter och finansiella kostnader. Ett negativt finansnetto minskar utrymmet för kommunens verksamheter.

Indikatorer är ett hjälpmedel som förmedlar information i syfte att visa om kommunens övergripande mål samt nämndsmål är på väg att uppnås.

Investering är placering av kapital i olika värden såsom värdepapper, fastigheter och konst.

Jämförelsestörande post avser händelse/transaktion av större betydelse, som inte klassas som extraordinär, men viktig att uppmärksamma vid jämförelse med andra perioder och kommuner.

Kassaflödesanalys/Finansieringsanalys visar kassaflöden från den löpande verksamheten, investerings- och finansieringsverksamheten. Summan av dessa komponenter utgör förändringen av likvida medel.

Koncern utgörs av kommunen och dess hel- och majoritetsägda bolag.
Kortfristig fordran och skuld förfaller till betalning inom ett år efter balansdagen

Likvida medel består av kontanter eller tillgång som kan omsättas på kort sikt, till exempel kassa- och banktillgång, postväxel samt värdepapper såsom statsskuldväxel och bankcertifikat.

Likviditet är betalningsberedskap på kort sikt. Kan uttryckas i olika mått exempelvis som rörelsekapital och ställas i relation till extern utgift.

Långfristig fordran och skuld förfaller till betalning senare än ett år efter balansdagen.

Omsättningstillgång är tillgång som beräknas innehas kortvarigt exempelvis kundfordring och förrådsartikel.

Mnkr är förkortning av miljoner kronor.

Nedskrivning innebär, att en anläggningstillgång eller omsättningstillgång helt eller delvis skrivs bort från balansräkningen och blir en kostnad på resultaträkningen. Detta görs när en tillgång förlorat i värde så att värdet är mycket lägre än det bokförda värdet.

Nettokostnadsutveckling beskriver kostnadsutvecklingen mellan två år efter att alla intäkter med undantag från skatter, generella statsbidrag och finansiella intäkter dragits av på bruttokostnaden.

Nämndsmål är en nedbrytning av kommunens övergripande mål i syfte att tydliggöra innebörden av de övergripande målen för nämnden.

Pensionsavsättning utgörs av avsättning till framtida pensionsutbetalningar.

Pensionsskuld är intjänade pensionsförmåner för kommunens anställda.

Periodisering innebär en fördelning av kostnader och intäkter på den redovisningsperiod till vilken de hör.

Personalekonomisk redovisning är en redogörelse av årets relevanta personal- och organisationsfrågor i kommunen.

Realisationsvinst/förlust är skillnaden mellan bokfört värde och försäljningsvärde.

Resultaträkning sammanfattar årets intäkter och kostnader och därmed förändringen av kommunens eget kapital, det vill säga årets resultat.

Resultatutjämningsreserv ger kommuner möjlighet att utjämna intäkter över tid och möta variationer i konjunkturen, inom ramen för det egna kapitalet. Kommunfullmäktige beslutar om resultatutjämningsreserv i riktlinjer för god ekonomisk hushållning.

Sammanställd redovisning är en sammanställning av resultaträkningar och balansräkningar för olika juridiska personer, i vilka kommunen har ett betydande inflytande.

Skatteunderlag är totala beskattningsbara inkomster. Uttrycks vanligen i skattekronor, det vill säga skatteunderlag delat med 100.

Soliditet är den långsiktiga betalningsförmågan, uttrycks vanligen som eget kapital i förhållande till totala tillgångar på balansdagen.

Soliditet exklusive ansvarsförbindelse är eget kapital i balansräkningen reducerad med de pensionsåtagande som är intjänade före 1998, relateras till det totala kapitalet på balansdagen.

Tkr är förkortning av tusen kronor.

Upplösning investeringsbidrag är erhållna bidrag från externa aktörer i samband med en investering som upplöses i samma takt som värdet på anläggningstillgången.

Årsarbetare definieras som ackumulerade arbetade

Övergripande mål är de resultat för verksamheten kommunen vill uppnå inom en fyra års period.

Väsentliga personalförhållanden är en redogörelse av årets relevanta personal- och organisationsfrågor i kommunen.

Antal årsarbetare avser faktisk arbetad tid och är beräknat på 165 timmar i månaden. I urvalet ingår tillsvidare- och visstidsanställda inom avtalsområdet AB (Allmänna bestämmelser), BEA (Beredskapsavtalet) och PAN (Personliga assistenter, Anhörigvårdare). Mätperioden är jan-juli.

Antal tillsvidareanställda avser antal tillsvidareanställda per den 30/5.

Sjukfrånvaro i % utgörs av antal timmar registrerade som sjukfrånvaro genom ordinarie tillgänglig arbetstid. Mätperioden är jan-juli.

Personalomsättning i % beräknas genom att ta antalet tillsvidareanställda medarbetare som slutat arbeta i kommunen under perioden juli föregående år – juni innevarande år delat med antalet tillsvidareanställda per den 30/11 föregående år.