

Årsredovisning

Burlövs kommun

2021



Burlövs
kommun



Innehåll

INLEDNING	8	EKONOMISK REDOVISNING	51
Vision 2030	9	Resultaträkning	52
Året i sammandrag	10	Kassaflödesanalys	53
Kommunstyrelsens ordförande har ordet	12	Balansräkning	54
Omvärldsfaktorer	13	Panter och ansvarsförbindelser	55
<i>Samhällsekonomisk utveckling</i>	13	Driftredovisning per verksamhetsområde	55
<i>Befolkningsutveckling</i>	13	Driftredovisning per nämnd	56
<i>Bostadsutveckling</i>	13	Nettoinvesteringar per verksamhetsområde	56
FÖRVALTNINGSBERÄTTELSE	15	Nettoinvesteringar per nämnd	56
Översikt över verksamhetens utveckling	16	Nettoinvesteringar per projekt	57
Den kommunala koncernen	16	NOTER TILL RESULTATRÄKNING, FINANSIERINGSANALYS OCH BALANSRÄKNING	58
<i>Nämndernas uppdrag</i>	18	REVISIONSBERÄTTELSE	67
<i>Kommunala bolagens uppdrag</i>	19	REDOVISNINGSPRINCIPER	69
Viktiga förhållande för resultat och ekonomisk ställning	19	BILAGA 1 - ORD OCH BEGREPP	72
<i>Finansiella risker</i>	21		
Händelser av väsentlig betydelse	22		
Styrning och uppföljning av den kommunala verksamheten	23		
God ekonomisk hushållning	24		
<i>Måluppföljning</i>	24		
<i>Kommunfullmäktiges övergripande mål</i>	25		
<i>Finansiella mål</i>	33		
<i>Samlad bedömning av God ekonomisk hushållning</i>	33		
<i>Resultat och ekonomisk ställning i kommunala verksamheter</i>	34		
<i>Resultat och ekonomisk ställning i den kommunala koncernen</i>	43		
Balanskravsresultat	45		
<i>Resultatutjämningsreserv</i>	46		
Väsentliga personalförhållanden	46		
<i>Utveckling och kompetensförsörjning</i>	46		
<i>Hållbart arbetsliv</i>	47		
<i>Anställda och årsarbetare</i>	47		
<i>Personalomsättning</i>	49		
Förväntad utveckling	49		

Årsredovisning 2021

Årsredovisningen är kommunstyrelsens rapport till kommunfullmäktige om kommunens samlade verksamhet och ekonomi 2021. Den vänder sig också till dig som är invånare eller företagare i kommunen, och till andra intresserade. Här kan du läsa om kommunens mål, måluppfyllelse och hur skattepengarna har använts.

INLEDNING

I det första avsnittet presenteras kommunens antagna vision för hur livet i Burlövs kommun ska se ut 2030. Därefter presenteras det gångna året i sammandrag med en översikt i siffror för de fem senaste åren. Kommunstyrelsens ordförande ger sin syn på det gångna året och avsnittet avslutas med en analys av de omvärldsfaktorer som påverkar kommunen och dess verksamheter.

FÖRVALTNINGSBERÄTTELSE

Det andra avsnittet innehåller förvaltningsberättelsen som enligt den kommunala redovisningslagen ska upprättas i årsredovisningen. Förvaltningsberättelsen syftar till att ge en övergripande och tydlig bild av det gångna året. Här beskrivs förutsättningarna utifrån ett externt och internt perspektiv. Med utgångspunkt från Vision 2030 och innevarande målperiod, 2019–2023, ligger fokus på fyra övergripande inriktningar: Attraktiva Burlöv, Hållbara Burlöv, Tillgängliga Burlöv och Trygga Burlöv.

SAMMANSTÄLLD REDOVISNING

I avsnitt tre redogörs för det ekonomiska utfallet av kommunens och koncernens verksamhet (resultaträkning), verksamhetens finansiering (kassaflödesanalys) och den ekonomiska ställningen vid årets slut (balansräkning). Dessutom återfinns aktuella redovisningsprinciper och noter, som ger ytterligare förklaringar till poster som återfinns i ovan uppräknade modeller.

OBS!

Detta är en utskriftsvänlig, förenklad version av vår interaktiva, digitala årsredovisning.
För att ta del av årsredovisningen i sin helhet, besök:

www.burlovinfo.se/arsredovisning-2021/

INLEDNING



Vision 2030

”Den kreativa mötesplatsen för boende, näringsliv, utveckling och kultur.”

Alla som bor och vistas i Burlöv ska känna sig välkomna och trygga här. Våra verksamheter ska ge service av hög kvalitet, alltid med medborgaren i centrum.

Här finns rika möjligheter till möten och upplevelser, inom handel, kultur och fritid, för såväl unga som gamla. Mötesplatserna är mångsidiga och öppnar för dialog, delaktighet och utveckling.

Burlöv ska vara en ekologiskt hållbar kommun med grönska och sköna rekreationsområden för alla.

Alla som bor i kommunen ska ha möjlighet att få ett arbete och ett gott liv. Våra förskolor och skolor ska vara bland de bästa i Skåne både vad gäller trivsel och studieresultat.

Alla som bor och är verksamma här ska känna stolthet över sin kommun.



19.753

Invånare i kommunen

Under 2021 ökade antalet invånare med 441 – en ökning på 2,3 %.

83,1

Årets resultat (mnkr)

År 2021 landade resultaträkningen på +83,1 mnkr. Jämfört med föregående år är det en ökning på +43 mnkr.

Digitalisering

Stora satsningar på digitalisering fortsätter i Burlöv, bland annat för ansökning om ekonomiskt bistånd, e-tjänster, signeringsverktyg för säker läkemedelsöverlämning, digitala lås i hemvården och digitala läkemedelsskåp.

Vision 2040

Under 2021 antog kommunfullmäktige Vision 2040 för Burlövs kommun. Visionen ska ligga som grund för arbetet med att ta fram nya mål för kommunens verksamheter för nästa mandatperiod 2023–2026.

Året i sammandrag

Årets utveckling av vision och mål

Med utgångspunkt från Vision 2030 har fullmäktige beslutat om fyra strategiska inriktningar för perioden 2019–2022. De övergripande inriktningarna är Attraktiva Burlöv, Hållbara Burlöv, Tillgängliga Burlöv och Trygga Burlöv. I sammanställningen av arbetet med kommunens övergripande mål syns att flera underliggande målnivåer är uppfyllda. Andra mål är på väg att kunna uppfyllas i samband med målperiodens slut, sett till den progressionstakt som syns i indikatorerna. Det krävs dock ett fortsatt aktivt arbete för att de goda resultaten ska fortsätta och för att de områden som inte når angivna målnivåer idag ska stärkas.

Varumärket Burlöv ska stärkas för att attrahera medborgare, företag och personal till kommunen. För att målområdet Attraktiva Burlöv ska uppfyllas finns fem prioriterade mål, varav två är uppfyllda, inte bara för 2021 utan för den fyraåriga målperioden. Ett tredje mål är uppfyllt för 2021 kopplat till aktuella målvärden. Resterande två mål bedöms vara på väg att uppfyllas. Någon brukarundersökning har dock inte genomförts under 2021 på grund av covid-19-pandemin, vilket har medfört att nöjdheten med hemtjänsten inte har kunnat mätas.

Inom målområdet Tillgängliga Burlöv finns fyra prioriterade mål, varav två har målvärden uppfyllda för 2021. Resterande två mål bedöms vara på väg att uppfyllas. Någon brukarundersökning har dock inte genomförts under 2021 på grund av pandemin, vilket har medfört att det inte har varit möjligt att mäta i vilken omfattning personer i särskilt boende tycker att hänsyn tas till deras åsikter och önskemål. Sammanvägt bedöms målområdet vara delvis uppfyllt.

För målområdet Hållbara Burlöv finns mål kopplade till skolresultat och insatser för de medborgare som är i behov av ekonomiskt bistånd och andel återvunnet hushållsavfall. Till detta hör också två finansiella mål som ska säkerställa en långsiktig ekonomisk hållbarhet för kommunen. Utifrån de insatser som har genomförts i verksamheterna under året innebär den samlade bedömningen att kommunfullmäktiges övergripande inriktning gällande Hållbara Burlöv till viss del uppnås men att mer arbete krävs för att få en långvarig måloppfyllelse.



Burlövs kommun ska skapa förutsättningar för en trygg och säker tillvaro att bo och verka i. För att målområdet Trygga Burlöv ska uppfyllas finns ett prioriterat mål som samtliga nämnder arbetar för att uppnå. Stort fokus har lagts på målet och det finns ett flertal relevanta aktiviteter kopplade till trygghet och säkerhet. Resultatet inom målområdet uppvisar en delvis måluppfyllelse för året som gått. Utifrån polisens trygghetsmätning och Sveriges Kommuner och Regioners (SKR) Öppna jämförelser: trygghet och säkerhet sammanställs en bild av kommunernas arbete utifrån ett övergripande samhällsperspektiv. Av de två indikatorerna som kopplas till målet har den ena nåtts, medan kommunen avseende den andra fortfarande ligger en bit ifrån målvärdet. Målet bedöms vara på väg att kunna uppnås vid målperiodens slut.

Årets ekonomiska resultat

Året 2021 har fortfarande präglats av särskilda förutsättningar på grund av covid-19-pandemin, vilket har inneburit stora förändringar i såväl intäkter från skatter och statsbidrag som verksamhetens nettokostnader.

Det ekonomiska resultatet för 2021 uppgår till +83,1 mnkr. I förhållande till föregående år är resultatet en ökning med +43,0 mnkr. Orsaken till att resultatet utvecklats bättre jämfört med föregående år förklaras framför allt med att orealiserade vinster för finansiella placeringar har ökat med 37,3 mnkr.

Exklusive jämförelsestörande poster uppgår resultatet till +41,6 mnkr och innebär en försämring med -18,7 mnkr jämfört med föregående år. Försämringen förklaras till stor del med att intäkter från skatter och statsbidrag har avtagit något eftersom kommunen inte har erhållit lika mycket i extra generella statsbidrag som föregående år och att indexuppräkningsen för åtagandet beträffande Södra Stambanan har hamnat på en betydligt högre nivå än tidigare år.

De sammanställda räkenskaperna för Burlövs kommun inkluderar företag som kommunen på grund av andelsinnehav har ett bestämmande eller väsentligt inflytande över (dotterbolag). Kommunkoncernens årsresultat 2021 uppgår till +101,4 mnkr, vilket är en ökning med 42,5 mnkr jämfört med samma period 2020.

Avstämning finansiella mål

Kommunens två övergripande finansiella mål handlar om resultatnivå och investeringsvolym. Målet avseende resultatnivå är uppfyllt medan målet avseende investeringsvolym inte är uppfyllt, vilket i sin helhet beror på en omfattande investeringsnivå som i sin tur beror på beslutet att investera i en ny badanläggning.

Kommunens personal

Kommunens mål avseende hållbart medarbetarengagemang och andel heltidsanställda har uppnåtts. Kommunens resultat i SKR:s index Hållbart medarbetarengagemang (HME) höjdes från 75 (2019) till 77 (2021) och andelen heltidsanställda ökade från 82 % till 83 %, trots att pandemin fortsatt har påverkat både sjukfrånvaro, förändrade arbetssätt och omställning i kommunens verksamheter.

Antalet anställda kommunen har ökat med 20 personer jämfört med föregående år och uppgick per den 30 november till totalt 1 321 anställda. Den totala sjukfrånvaron uppgick till 7,5 %, vilket är en minskning med 1,3 procentenheter jämfört med 2020. Förändringen bedöms huvudsakligen vara relaterad till pandemin.



Kommunstyrelsens ordförande har ordet

Burlöv – den lilla kommunen med de stora möjligheterna genom hela livet.

Det är Burlövs nya vision och resultatet av det visionsarbete som pågått i kommunen under året.

Burlöv är till ytan den näst minsta kommunen i Sverige, men i antal invånare så närmar vi oss nu 20 000. Bara i år växte vi 2,3%. Det är inte en liten kommun, men vi vill ha känslan av att vara en liten och tätt sammanfogad kommun. Det är också något som präglat arbetet i kommunen under året. Flera gemensamma arbeten har gjorts där många parter i kommunen samarbetat.

Trygghetsvårdarna är ett exempel, där det nu är tydligt att det är kommunens gemensamma resurs på kvällar och nätter som skapar en ökad känsla av trygghet i samhället. De får mycket beröm för sitt enträgna uppsökande arbete och därför har vi också valt att utöka deras resurser. Trygghetsvårdarna är en stor och viktig del av det ständigt pågående trygghetsarbetet i kommunen. Vi kan konstatera att samtidigt som brotten minskat i kommunen så har också kommunens arbete inneburit att den upplevda känslan av trygghet har blivit bättre i hela kommunen. Detta är något som vi måste fortsätta att arbeta hårt för, att öka tryggheten och minska brottsligheten.

Vi har också flera samarbeten kopplat till arbetsmarknaden, där socialförvaltning, utbildnings- och kulturförvaltningen, tekniska avdelningen och näringslivssamordnarna samarbetar med syfte att matcha personer med arbets-

livet. Vi har en stor utmaning med en hög arbetslöshet i Burlöv, samtidigt som vi har ett näringsliv som inte får tag på den kompetens de behöver. Detta behöver ett ökat fokus framöver

Näringslivet i Burlöv blomstrar och som kommun är det högt prioriterat att vara en god partner för företagen i kommunen. Det är glädjande att vi fortsätter ligga på mycket höga nivåer när det gäller näringslivsranking. En viktig del i detta är de goda omdömen som ges våra handläggare på miljö- och byggenheten, som hanterar tillstånd och tillsyn samt den goda serviceanda som genomsyrar hela kommunen.

I visionen ingår ett tydligt fokus på Burlöv som en utbildningskommun och under året har ytterligare steg tagits för att uppnå det. Ett stort arbete har gjorts för att ta fram en utbildningsplan där riktningen tydligt anges för ur utbildningen ska se ut. Det börjar med förskolan och tar in flera aspekter där vikten av rörelse för att främja inlärningen tas fram. Vikten av att ha de bästa pedagogerna lyfts fram.

Även 2021 blev ett år präglat av Coronapandemin och vi hoppas nu att vi ska ha lämnat det bakom oss och gå in i ett mer normalt år. Vi lyckades upprätthålla ett gott ekonomiskt resultat, vilket ger oss en styrka att möta framtiden och alla de utmaningar som Burlöv står inför.

Jag vill passa på att tacka alla som arbetar i kommunen för den fina insatsen under året, utan er blir det ingen utveckling av kommunen.

Kommunstyrelsens ordförande

Amelie Gustafsson (M)

Omvärldsfaktorer

Omvärldsanalys

Grunden för ekonomisk tillväxt i Burlövs kommun är att identifiera och ta vara på människors arbetskraft, kunskap och kreativitet på bästa möjliga sätt så att kommunen kan fortsätta att växa. Genom investeringar som leder till god folkhälsa, hög utbildningsnivå och hög sysselsättning skapas goda förutsättningar för en fortsatt tillväxt och god offentlig ekonomi i Burlövs kommun.

Samhällsekonomisk utveckling

Pandemin slog hårt mot världsekonomin under 2020. En återhämtning har dock pågått under 2021 och vändningen i ekonomin har gått snabbt. BNP-nivån är nu återhämtad i många länder men inte antalet arbetade timmar. Samtidigt har inflationen stigit till höga nivåer. Den sammanlagda BNP-förändringen under helåret 2021 växte med 4,8 % och prognostiseras till 3,3 % under 2022. Under den kvarstående återhämtningen de efterföljande åren – i förloppet mot normalkonjunktur – prognostiseras därmed tillväxten lägre, vilket inte minst slår på kalkylåren 2023–2024.

Enligt SKR har arbetade timmar blivit drygt 1 procentenhet lägre än förväntat och produktiviteten således lika mycket högre kvartal 3-2021. I takt med ökad vaccinationsgrad i världen antas pandemin utgöra ett gradvis mindre hot för världsekonomin. Men risken finns att återhämtningen blir något svagare på kort sikt genom ökad social distansering. Trots vissa negativa effekter av höga energipriser och högre räntor i USA är den globala ekonomiska utvecklingen framöver stark. Återhämtningen mot trend fortgår, speciellt när hushållens konsumtion växlar tillbaka mot tjänstebranscherna.

Framöver förväntas en normalisering även på arbetsmarknaden, efter en kraftig ökning av antalet arbetade timmar 2022, men även starkt 2023. Det bidrar till att skatteunderlaget ökar kraftigt i år och nästa år.

Befolkningsutveckling

Burlövs kommun är en tillväxtkommun med en starkt växande befolkning. De senaste tio åren har befolkningen ökat med 16,1 % i Burlövs kommun, vilket är högre än genomsnittsökningen för riket. Ökningen var som störst mellan december 2018 och december 2019, då befolkningen ökade med 4,1 % och kommunen hade högst ökningstakt bland alla svenska kommuner. Vid årsskiftet 2021/2022 uppgick folkmängden till 19 753 personer, vilket är en folkökning med 441 personer jämfört med föregående år.

Den genomsnittliga ökningen är 292 personer per år. Den största förklaringen är att kommunen fått flera nya lägenheter i Kronetorp och i kvarteret Ugglan. Det är byggen som har varit planerade sedan flera år.

Bostadsutveckling

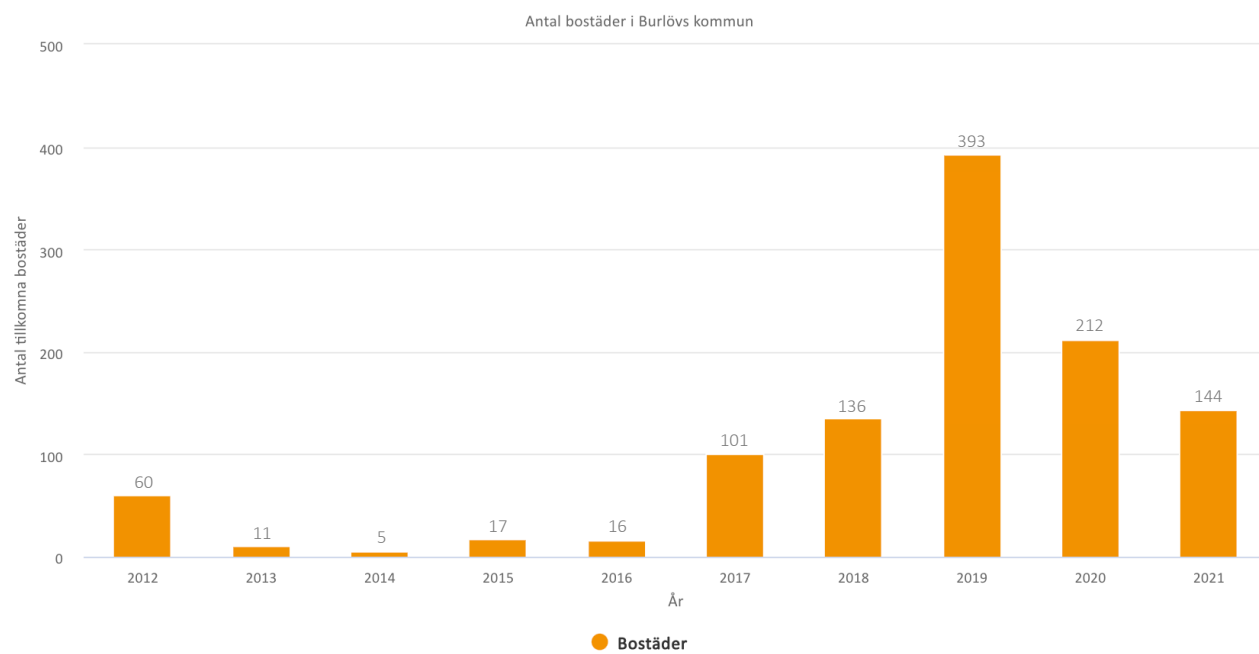
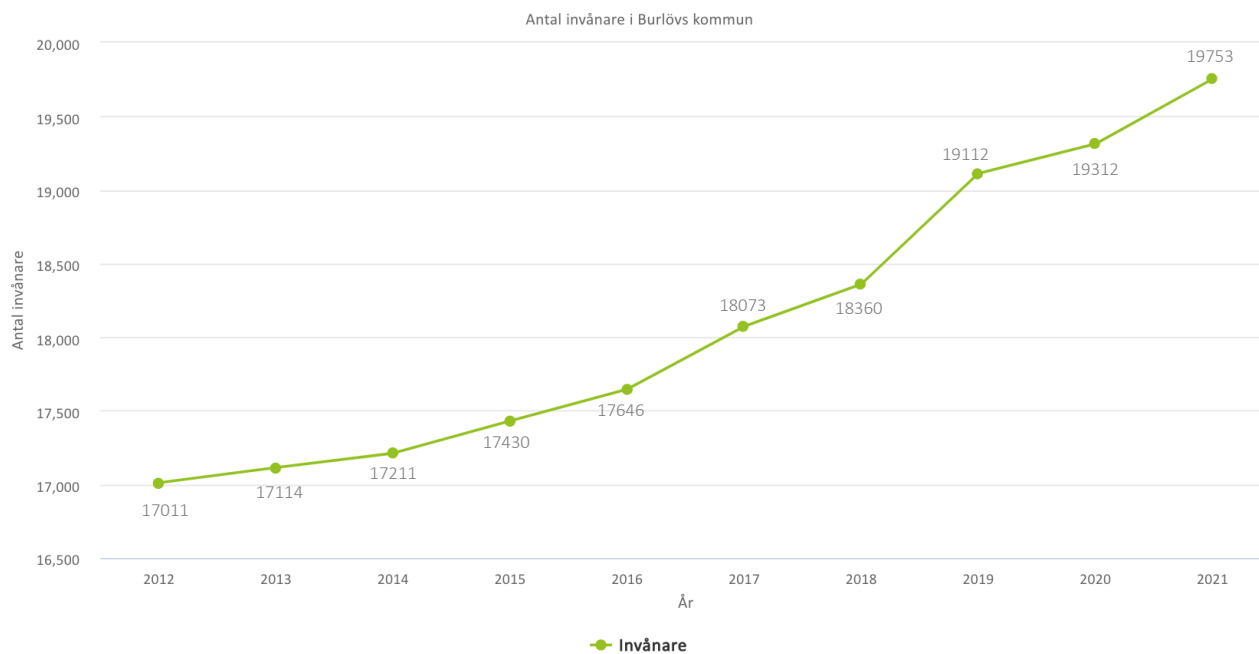
Burlövs kommun är strategiskt beläget i Skåne, mellan Malmö och Lund. Det gör Burlöv till en av de mer attraktiva kommunerna i regionen, för både näringsliv och boende. Med en växande befolkning och demografiska förändringar kommer investeringsbehovet att öka snabbare de närmaste åren.

Att Burlövs kommuns geografiska läge är attraktivt märks bland annat genom den inflyttning som skett till kommunen och att bostadsbyggandet kommit i gång ordentligt de senaste två åren. Totalt under 2021 färdigställdes 144 bostäder, vilket är en minskning med 68 bostäder jämfört med 2020.

Bostäderna som tillkom under 2021 byggdes på följande områden:

- Kronetorps park, 80 lägenheter
- Kvarteret Ugglan, 64 lägenheter

Antalet färdigställda bostäder förväntas fortsätta öka kommande år. Totalt beräknas 62 bostäder bli färdigställda under 2022, varav 23 i Kronetorp och 39 i Åkarp.



FÖRVALTNINGSBERÄTTELSE



I förvaltningsberättelsen lämnas information om förvaltningen av kommunen och den kommunala koncernen i enlighet med lagen (2018:597) om kommunal bokföring och redovisning. Förvaltningsberättelsen syftar till att ge en övergripande och tydlig bild av kommunens verksamhet det gångna året.

Översikt över verksamhetens utveckling

	2017	2018	2019	2020	2021
Antal invånare	18.073	18.360	19.112	19.312	19 573
Kommunal skattesats	20,09	20,09	20,09	20,09	20,09
Skatteintäkter och generella statsbidrag (mnkr)	947,4	986,9	1041,7	1133,4	1 173,4
Verksamhetens nettokostnader	882	942,6	1026	1078,6	1 126,3
Årets resultat (mnkr)	103,1	74,6	-16,1	40,1	83,1
Soliditet (%)	79,2	77,7	77,9	78,3	84,4
Soliditet inkl. ansvarsförbindelser (%)	61	61,5	67,6	68,5	75
Kassa och bank (mnkr)	245,3	277,2	360,6	281,5	40,2
Nettoinvesteringar (mnkr)	98,7	87,2	81,4	156,7	261,8
Ansvarsförbindelse, pensionsutfästelse (mnkr)	277,9	268	178,8	174,8	168
Läneskuld (mnkr)	0	0	0	0	0
Antal anställda	1254	1286	1308	1306	1 321

Den kommunala koncernen

Den samlade kommunala verksamheten bedrivs i kommunens nämnds- och förvaltningsorganisation. Kommunmedborgarna ger fullmäktige mandat att utforma den kommunala verksamheten genom valet. Fullmäktige har politiskt och ekonomiskt ansvar för all verksamhet och ger styrelser och nämnder i uppdrag att ansvara för att de olika uppdragen blir utförda enligt den inriktning och det uppdrag som har fastställts.

Burlövs kommun har inte något oppositionsråd utan i stället två partigrupsledare, (SD) och (S). Kommunfullmäktige har sammanlagt 41 mandat. Amelie Gustafsson (M) efterträdde Lars Johnson (M) som kommunalråd den 1 september 2021.

Det finns också en del verksamheter som utövas i andra former, som i huvudsak bedrivs genom andra juridiska personer såsom det helägda Burlövs Bostäder AB och det delägda bolaget AB Malmöregionens Avlopp (ABMA). Kommunens aktier i Burlövs Bostäder och ABMA överläts den 31 december 2006 till det av kommunen helägda bolaget Skärfläcken AB. Under 2017 förvärvades Burlövs Bostäder Parkering AB av Burlövs Bostäder och är därmed dotterbolag till Burlövs Bostäder. Därtill finns fyra samverkansföretag: Kommuninvest ekonomisk förening, Kommunassurans Syd Försäkrings AB, Sysav och Sydvatten AB. För att ge en helhetsbild över kommunens verksamheter och engagemang redovisas i detta avsnitt uppgifter om kommunens samlade verksamheter oavsett juridisk form.

I förvaltningsberättelsen lämnas information om förvaltningen av kommunen och den kommunala koncernen i enlighet med lagen (2018:597) om kommunal bokföring och redovisning. Förvaltningsberättelsen syftar till att ge en övergripande och tydlig bild av kommunens verksamhet det gångna året.

Översikt över verksamhetens utveckling

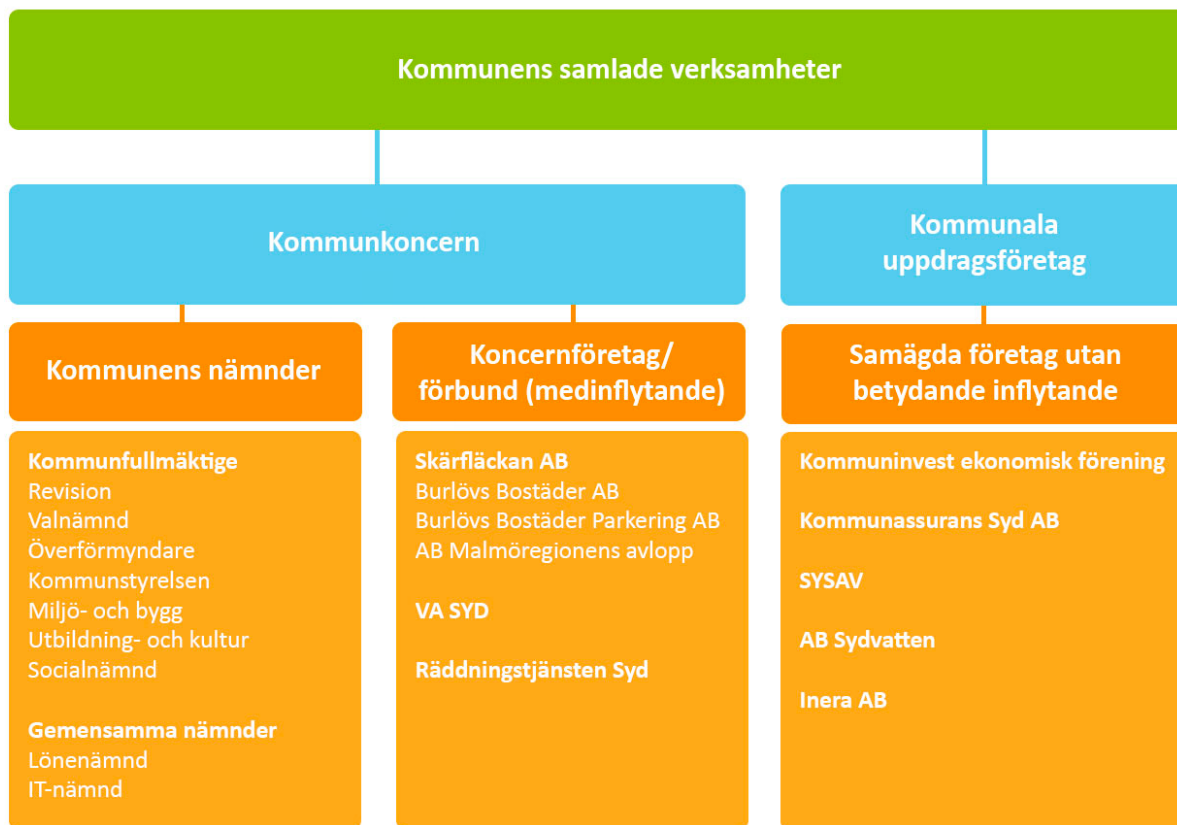
	2017	2018	2019	2020	2021
Antal invånare	18.073	18.360	19.112	19.312	19 573
Kommunal skattesats	20,09	20,09	20,09	20,09	20,09
Skatteintäkter och generella statsbidrag (mnkr)	947,4	986,9	1041,7	1133,4	1 173,4
Verksamhetens nettokostnader	882	942,6	1026	1078,6	1 126,3
Årets resultat (mnkr)	103,1	74,6	-16,1	40,1	83,1
Soliditet (%)	79,2	77,7	77,9	78,3	84,4
Soliditet inkl. ansvarsförbindelser (%)	61	61,5	67,6	68,5	75
Kassa och bank (mnkr)	245,3	277,2	360,6	281,5	40,2
Nettoinvesteringar (mnkr)	98,7	87,2	81,4	156,7	261,8
Ansvarsförbindelse, pensionsutfästelse (mnkr)	277,9	268	178,8	174,8	168
Läneskuld (mnkr)	0	0	0	0	0
Antal anställda	1254	1286	1308	1306	1 321

Den kommunala koncernen

Den samlade kommunala verksamheten bedrivs i kommunens nämnds- och förvaltningsorganisation. Kommunmedborgarna ger fullmäktige mandat att utforma den kommunala verksamheten genom valet. Fullmäktige har politiskt och ekonomiskt ansvar för all verksamhet och ger styrelser och nämnder i uppdrag att ansvara för att de olika uppdragen blir utförda enligt den inriktning och det uppdrag som har fastställts.

Burlövs kommun har inte något oppositionsråd utan i stället två partigrupsledare, (SD) och (S). Kommunfullmäktige har sammanlagt 41 mandat. Amelie Gustafsson (M) efterträdde Lars Johnson (M) som kommunalråd den 1 september 2021.

Det finns också en del verksamheter som utövas i andra former, som i huvudsak bedrivs genom andra juridiska personer såsom det helägda Burlövs Bostäder AB och det delägda bolaget AB Malmöregionens Avlopp (ABMA). Kommunens aktier i Burlövs Bostäder och ABMA överläts den 31 december 2006 till det av kommunen helägda bolaget Skärfläcken AB. Under 2017 förvärvades Burlövs Bostäder Parkering AB av Burlövs Bostäder och är därmed dotterbolag till Burlövs Bostäder. Därtill finns fyra samverkansföretag: Kommuninvest ekonomisk förening, Kommunassurans Syd Försäkrings AB, Sysav och Sydvatten AB. För att ge en helhetsbild över kommunens verksamheter och engagemang redovisas i detta avsnitt uppgifter om kommunens samlade verksamheter oavsett juridisk form.



Nämndernas uppdrag

Kommunstyrelsen är nämnd för kommunledningsförvaltningen. Kommunledningsförvaltningen är kommunstyrelsens organ för den strategiska och övergripande nivån för drift och utveckling av kommunen, i hela kommunkoncernen, inklusive bolag, förbund och så vidare. Förvaltningen stöder kommunens politiska ledning i såväl intern ledning och styrning som vid externa kontakter. Förvaltningen består av ekonomiavdelningen, HR-avdelningen, kansliavdelningen, kommunikationsavdelningen, miljö- och byggavdelningen, tekniska avdelningen, tillväxtavdelningen och kommundirektörens stab.

Miljö- och byggnämnden har ansvar för myndighetsutövning inom plan- och bygglagen, livsmedelslagen och miljöbalken, med mera. Verksamhetsområde miljö fullgör kommunens lagstadgade myndighetsansvar inom miljö- och hälsoskyddsområdet, vilket innebär tillsynsansvar inom områdena miljö, hälsoskydd, smittskydd, livsmedel, strålskydd och kemikaliehantering. Verksamheten omfattar även miljöövervakning som kontroll av luft och vatten. Verksamhetsområde bygg omfattar bygglov, bygganmälan, tillsyn, tillstånd för egenotning, obligatorisk ventilationskontroll (OVK) och rådgivning i anslutning till bostadsanpassningsbidrag.

Utbildnings- och kulturnämnden ansvarar för och fullgör kommunens uppgifter inom de områden som anges i skollagen och omfattar: förskola, förskoleklass, fritidshem, grundskola, grundsärskola, gymnasieskola, gymnasiesärskola och komvux. Nämnden har också ansvar för måltids- och lokalvårdsenheten, kulturskolan och kultur- och fritidslivet i kommunen som inkluderar bibliotek, allmänkultur, ungdomsverksamhet, Burlövsbadet och idrottsanläggningar samt stöd och bidrag till föreningar och studieförbund.

Socialnämnden ansvarar för den kommunala hälso- och sjukvården och fullgör kommunens ansvar inom socialtjänsten och för LSS-verksamheten (Lag (1993:387) om stöd och service till vissa funktionshindrade) och vad som i lag sägs om socialnämnden. Nämnden ansvarar även för kommunens arbetsbefrämjande åtgärder.

Kommunala bolagens uppdrag

Skärfläcka AB:s uppgift är att äga och förvalta aktier i dotter- och intressebolag. Bolaget äger samtliga aktier i Burlövs Bostäder AB och 45 % av aktierna i AB Malmöregionens Avlopp. Bolagets finansiella ställning påverkas i stor utsträckning av dotterbolagets förutsättningar att lämna kapitaltillskott i form av koncernbidrag.

Burlövs Bostäder AB äger, bygger och förvaltar bostäder och lokaler i Burlövs kommun.

Burlövs Bostäder Parkering AB:s uppgift är att äga och förvalta parkeringshus i Burlövs kommun. Bolaget är ett helägt dotterbolag till Burlövs Bostäder AB. År 2020 färdigställde Burlövs Bostäder AB parkeringshuset som hyrs i sin helhet av Burlövs Bostäder Parkering AB. Burlövs Bostäder Parkering AB bedriver uthyrning av parkeringsplatser.

VA SYD är en regional VA-organisation och som även har hand om avfallshanteringen i Burlövs kommun och Malmö Stad. Den 1 januari 2011 övergick kommunens VA-verksamhet till kommunalförbundet VA SYD. I kommunalförbundet ingår förutom Burlöv även Malmö, Lomma, Lund och Eslövs kommuner.

AB Malmöregionens Avlopp (ABMA) äger, bygger och driver anläggningar för avledande av avloppsvatten från Arlöv, Åkarp, Hjärup och Lomma till Malmö stads avloppsreningsverk Sjölunda. Anläggningen omfattar fyra pumpstationer, knappt tolv kilometer avloppsledningar och två mätbrunnar med utrustning för att mäta avloppsvattenflödena från Lomma till Hjärup.

Räddningstjänsten Syd: Sedan 2006 bedrivs kommunens räddningstjänst via kommunalförbundet Räddningstjänsten Syd. I kommunalförbundet ingår, förutom Burlöv även Malmö, Lund, Eslöv och Kävlinge kommuner.

Driftentreprenader: Från och med den 1 april 2020 anlitar kommunen en extern utförare för skötsel av gator, gång- och cykelvägar och grönytor. Alla skötselplaner inom har uppdaterats och en inventering av ytor har genomförts.

IT-nämnden: Sedan 2012 bedrivs kommunens IT-verksamhet via en gemensam IT-nämnd tillsammans med Kävlinge och Staffanstorps kommuner.

Löneservicenämnden: Sedan 2013 bedrivs kommunens löneserviceenhet via en gemensam löneservicenämnd tillsammans med Kävlinge och Staffanstorps kommuner.

Viktiga förhållande för resultat och ekonomisk ställning

Befolkningsutveckling och fysisk planering

Under 2021 ökade befolkningen med 441 personer, motsvarande 2,3 %. Antalet invånare i Burlöv uppgick den sista december 2021 till 19 573. Totalt färdigställdes 144 lägenheter under året. Totalt beräknas 62 bostäder bli färdigställda under 2022, varav 23 i Kronetorp och 39 i Åkarp. Antalet färdigställda bostäder förväntas öka de kommande åren.

Utbyggnaden av Södra stambanan mellan Lund och Arlöv fortsatte under året vilket skapar bra förutsättningar för en fortsatt efterfrågan på fler bostäder omkring stationsnära lägen.

Utvecklingen av området kring Burlövs station och Burlövs center fortlöper och bygglov för kvarteret Hanna antogs och planeringen för ytterligare cirka 500 bostäder startar upp runt Burlövs center. Sedan tidigare finns här byggrätter för några hundra lägenheter. Planeringen fortsätter för arbetet med gator och torg kring Burlövs station och Hantverkargatan.

I Kronetorpstaden beslutades om att starta upp planering av cirka 500 bostäder och ytterligare en skola. Sedan innan detaljplaneras för en grundskola med idrottsbana i området. Ytterligare cirka 650 bostäder detaljplaneras i Kronetorp inför antagande 2022 och byggnation av 23 radhus startar 2021. Planering av en stadsdelspark påbörjas som ett led i att tidigt skapa attraktivitet och mötesplats i området. Byggnation fortsätter av det nya badhuset och bullerskydd mot stambanan och motorvägen.

Arbetet med byggnation av ny station och överdäckning av spårområdet fortsätter i Åkarp. Strax intill Åkarps nya station påbörjas ett exploateringsområde för möjliggörande av cirka 350 bostäder. I Åkarp startar även byggnation för cirka 50 bostäder längst Lundavägen och planering för fler bostäder i samma område.

Ett planprogram för Sockerbruksområdet har antagits, som möjliggör fortsatt planering för cirka 650 bostäder och cirka 50 000 kvadratmeter bruttoarea (BTA) verksamhetsyta.

Arbetet med att ta fram underlag för ett yttre kustskydd intensifieras då länsstyrelsen inte godkänner nya detaljplaner i sydvästra Arlov innan en mer långgående planering av skyddet kan påvisas. Kommunen planerar i detaljplaner eller planprogram för cirka 1 500 nya bostäder i området.

I Arlov tas första spadtaget för Grönebo förskola och planering inför byggnation av en förskola och en tillbyggnad på befintlig skola påbörjas.

I Bernstorps handelsområdet är marken mycket attraktiv och efterfrågan ökar på byggbar mark för handel och verksamheter.

Näringsliv och sysselsättning

Burlövs kommun har ett rikt och varierat näringsliv med en mängd olika arbetsplatser. Kommunen är den största arbetsgivaren, men det finns 10–12 företag som har fler än 100 anställda. 60 % av alla företag inom kommunen har färre än fem anställda.

Ett tydligt tecken på att Burlövs kommun har ett starkt näringsliv är att inpendlingen är större än utpendlingen. Handel, logistik, kommunikation, tillverknings- och tjänstesektorn är näringsgrenar som är viktiga för kommunens näringsliv idag och kommer att fortsätta utvecklas i framtiden.

För att stödja redan etablerade företag och stimulera till nyföretagande har Burlövs kommun ett samarbete med Nyföretagarcenter Syd.

Året har präglats av pandemin och allt näringslivsarbete har fått ställa om och anpassas efter rådande läge.

Burlövs kommun har många utmaningar och en av dem är att få ner arbetslösheten. Arbetslösheten i Burlövs kommun är högre än i riket och snittet för Skåne. I statistiken för arbetslösheten mäts andelen av befolkningen som är öppet arbetslösa och sökande i program. År 2021 uppgick årsmedelantalet arbetslösa i Burlöv till 1 095 vilket var en ökning med 11 personer från 2020. Andelen arbetslösa av arbetskraften 16–64 år minskade från 12,4 till 11,9 % mellan 2020 och 2021.

Miljöutveckling

Statistikhanteringen inom miljöområdet har ofta en tidsförskjutning eftersom den bygger på många olika uppgifter som samlas in från olika källor med en tidsförskjutning.

Under 2021 antogs ett nytt miljöprogram för Burlövs kommun. Miljöprogram 2030 är ett övergripande strategiskt dokument som visar riktningen för Burlövs kommuns miljöarbete. De övergripande målen är Frisk luft – hållbara transporter, Rent vatten – Hållbar utveckling av natur och stad och Hållbar konsumtion och produktion. Implementeringen pågår kontinuerligt och kommer att göra så under programtiden.

År 2021 beslutades en ny renhållningsordning. Aktiviteter tas fram i arbetsgrupper för att genomföra planen. Aktiviteter som genomförts under 2021 berörde bland annat minskning av matsvinns mängder i kommunala kök och skräpplockardagarna/miljödagarna (de publika delarna fick dock ställas in på grund av pandemin). Måltidsenheten och lokalvårdsenheten har fått ”avfallsminimeringscoachning”. Under 2021 bytte kommunens verksamheter insamlare av förpackningar och returpapper. I och med bytet har bland annat möjligheten till elektronikinsamling ökat i omfattning.

Energin som används till kommunens fastigheter utgörs av el (bra miljöval), gas (biogas) och fjärrvärme (cirka 87 % återvunnet och 1,5 % förnybar och drygt 10% fossilt). Beslut har fattats om att anlägga solceller på de nya Burlövs badet. Arbetet med att minska utsläppen fortskrider. Energirådgivningen har utöver deltagande i projekt, event och näringslivsträffar haft rådgivning med 4 företag och 15 privatpersoner.

Arbetet med uppförandet av badet utgår från Miljöbyggnad silver, vilket belyser kemikalieutmaningarna. Till januari 2022 har mängden använda utfasningsämnen lyckats hållas till ett minimum i badhusbygget.

Kommunen har en antagen vattenplan från 2019. Målet är bland annat att minska utsläppen av fosfor till Sege å och Alnarsån till 2027 och att översvämningsriskerna ska minska. En del åtgärder genomförs också genom utbyggnaden av Södra stambanan och utbyggnaden av VA enligt VA-plan. Under året har det arbetats en hel del med kustskydd till följd av klimatförändringar. Ett antal detaljplaner är för närvarande avhängiga av att ett kustskydd kan komma till stånd i framtiden. Ett stort komplicerat arbete med att genomföra åtgärder för både föroreningar och översvämnings återstår.

I många av detaljplanerna ingår numera vattenutredningar som belyser avlednings- och föroreningsutmaningar och föreslår åtgärder för att förbättra förutsättningarna.

Finansiella risker

Finansiell nettotillgång/nettoskuld

Burlövs kommuns finansiella tillgångar uppgick till sammanlagt 522,1 mnkr. Tillgångarna består av kassa och bank (40,2 mnkr), långfristiga räntebärande lån till VA SYD (76,5 mnkr) och Skärfläckan AB (175 mnkr) och placeringar i värdepapper (207,2 mnkr).

De samlade finansiella skulderna, inklusive ansvarsförbindelse för pensioner, uppgick till 181,2 mnkr.

Burlövs kommuns finansiella nettotillgång uppgick därmed till 340,9 mnkr vilket var en minskning med 202 mnkr jämfört med den 31 december 2020. Minskningen av nettotillgången är i sin helhet orsakad av ett negativt kassaflöde på grund av investeringar. För kommande år förväntas nettotillgången övergå till en finansiell nettoskuld.

Kommunkoncernens samlade finansiella nettoskuld uppgick per den 31 december 2021 till 573,2 mnkr vilket var en ökning med 162,3 mnkr från den 31 december 2020.

Ränterisk

Räntemarknadens utveckling påverkar såväl kostnader för lånat kapital som intäkter på utlånade medel. I kommunkoncernen är det främst Burlövs Bostäder och VA SYD som har räntebärande skulder. Burlövs kommun har per den 31 december 2021 finansiella räntebärande fordringar och kassa- och bankbehållningar med sammanlagt 291,8 mnkr.

Burlövs bostäders låneportfölj har en kort räntebindningstid och för att hantera risken med räntekostnadernas utveckling används ränteswappar och räntetak. VA SYD lånar från Burlövs kommun med fast ränta som är bunden i 5 år åt gången vilket ger en långsam anpassning till marknadsräntorna över tid. Räntan på Skärfläckans skuld till Burlövs kommun motsvarar den genomsnittliga låneräntan hos Burlövs Bostäder inklusive borgensavgift.

En förändring av ränteläget med +/- 1 % beräknas påverka räntekostnaderna för de externa lånen med 5,7 mnkr. VA SYD och Skärfläckan AB har upptagna lån från Burlövs Kommun vilket innebär att en förändring av ränteläget ger en nettoeffekt på kommunkoncernens räntekostnad som är noll.

I takt med att kommunen expanderar ökar investeringarna i verksamhetslokaler och exploateringsutgifter och motsvarande investeringsbehov i Burlövs Bostäder och VA SYD beräknas behovet av såväl kommunala lån som kommunal borgen att öka. Kommunen bevakar och analyserar fortlöpande hur den egna och koncernens finansiella situation förändras.

Pensionsmedel och pensionsförpliktelser

Rådet för kommunal redovisning har lämnat rekommendationer om uppföljning av kommunens pensionsförpliktelser och pensionsmedel. Nedanstående tabell följer så långt som möjligt denna rekommendation.

Pensionsmedel och förpliktelser (mnkr)	2021	2020	Förändring
- Avsättningar i balansräkningen	10,4	11,2	-0,8
- Ansvarsförbindelse	168,0	174,8	-6,8
Summa förpliktelser	178,4	186,0	-7,6
Pensionsmedel:			
- Finansiella placeringar	145,9	108,1	37,8
- Återlånade medel	32,5	77,9	-45,4
Summa pensionsmedel:	178,4	186,0	-7,6
Förpliktelser minskade:			
- Genom försäkring	194,6	176,6	18,0
- Erlagd löneskatt	47,2	42,8	4,4
- Överskottsmedel i försäkring	0,0	0,0	0,0

Fullmäktige beslutade 2005 att 50,0 mnkr av kommunens likvida medel skulle avskiljas och placeras i långsiktig kapitalförvaltning. Dessa skulle användas till framtida pensionsutbetalningar eftersom likviditetspåfrestningen för pensionskostnaderna ökade. Placeringarna utgörs idag av andelar i aktiefonder med aktier noterade på Stockholmsbörsen. Vid årets slut 2021 uppgick marknadsvärdet för pensionsplaceringar till 145,9 mnkr, vilket är en ökning med 37,8 mnkr jämfört med 2020.

I enlighet med den kommunala redovisningslagen redovisas inte pensionsförmåner som har intjänats före 1998 som skuld i balansräkningen utan upptas som en så kallad ansvarsförbindelse. Beloppet utgör en skuld till de anställda som, i fast penningvärde, kommer att minska i takt med att utbetalningar av pensionerna sker. Under 2021 minskade ansvarsförbindelser med 6,8 mnkr. Förändringen beror till största del på årets pensionsutbetalningar (11,2 mnkr) samtidigt som skulden ökade till följd av ränta- och basbeloppsuppräknningar och regelverksförändringar gällande vissa förmåner (4,4 mnkr).

Pensionsutbetalningar kommer dock att öka under de närmaste åren och innebär, förutom en belastning på likviditeten, även en belastning på resultaträkningarna framöver. Under 2019 har kommunen löst in cirka 100,0 mnkr av sin pensions-skuld som intjänats före 1998. En av huvudanledningarna var att frigöra utrymme i kommande årsresultat genom att minska pensionsutbetalningar men också att bevara den höga avkastningen på aktiefonder.

Avsättningarna, det vill säga pensionsförmåner intjänade efter 1998, har också minskat något, med -0,8 mnkr, och förklaras främst med pensionsutbetalningar under 2021.

Posten återlånade medel avser skillnaden mellan de totala pensionsförpliktelseerna och de finansiella placeringarna för detta ändamål. Pensionsåtagandet i ansvarsförbindelsen är framräknat enligt principerna i SKR:s rekommendation RIPS19.

Händelser av väsentlig betydelse

Covid-19-pandemin

Under året har pandemin kommit och gått i vågor precis som i övriga världen. Verksamheterna har påverkats i paritet med hur pandemin haft effekt på samhället i stort. Sjukfrånvaro bland personal har ibland gjort att verksamheterna varit ansträngda i möjlighet att utföra sina uppdrag. Det som har varit positivt i sammanhanget är att alla har hjälpts åt över gränserna. Medborgare i Burlöv har också drabbats genom att verksamheter har varit nedstängda/pausade på grund av risk för smittspridning.

Vision 2040

Under 2021 antog kommunfullmäktige Vision 2040 för Burlövs kommun. Visionen ska ligga som grund för arbetet med att ta fram nya mål för kommunens verksamheter för nästa mandatperiod 2023–2026.

Kommunstyrelsens ordförande

Amelie Gustafsson (M) är kommunstyrelsens ordförande från och med den 1 september 2021 och efterträder Lars Johnson (M) på posten.

Digitalisering

Digitalisering, som verktyg för ett förändrat arbetssätt, har lett till att många medarbetare kan arbeta och genomföra möten på distans. Arbetssättet har påskyndats i samband med myndigheternas uppmaning att arbeta hemifrån för att undvika smittspridning av covid-19. Trots möjligheten till digitala möten finns ett behov av att ses fysiskt eftersom de mellanmänniska mötena är en viktig del för fortsatt utveckling. Riskbedömningar och anpassningar i verksamheten för att följa folkhälsomyndighetens rekommendationer kring pandemin har genomförts.

Flera satsningar på digitalisering för verksamhetsutveckling har också gjorts, till exempel automatisering av ansökning om ekonomiskt bistånd, e-tjänster, signeringsverktyg för säker läkemedelsöverlämning, digitala lås i hemvården och digitala läkemedelsskåp i såväl ordinärt som särskilt boende. Förvaltningarna kommer, genom det nya e-learningverktyget Grade, att bättre kunna följa, utveckla och planera medarbetarnas kompetensnivå och kompetensutvecklingsbehov. Under året har första etappen av automatisering av försörjningsstöd genomförts vilket har frigjort tid för fördjupat socialt arbete med tätare kontakter och uppföljningar.

Omorganisation inom kommunens verksamheter

I början av året har en omfattande omorganisation inom socialförvaltningen genomförts då tre verksamhetsområden slagits samman till två. Ett grundläggande syfte med den nya organisationen är att skapa större trygghet och ett tydligare

individuellt stöd för de medborgare som kommer i kontakt med verksamheterna. Den nya organisationen har under året framför allt arbetat med fortsatt utveckling mot ett teambaserat arbete som ett led i kvalitetsutvecklingen.

En omorganisation har även genomförts inom förskolans områden i syfte att ingen rektor ska ha mer än 30 medarbetare och mer än två förskolor.

En ny gruppbostad, LSS, med tillhörande satellitlägenheter har tillkommit under året vilket har medfört att de tidigare LSS-boendena, som inte varit ändamålsenliga för målgruppen, har avvecklats. Inledningsvis fanns en stor oro bland brukarna inför flytten men det har fallit väl ut när den genomfördes. Brukarundersökningens resultat visar bland annat på att brukarna upplever att de får bestämma mer själva efter flytten till ny bostad.

Innovation, forskning och utveckling i skola och förskola

Skolorna har tecknat ett treårigt avtal med Ifous (Innovation, forskning och utveckling i skola och förskola) i syfte att utveckla undervisningen och öka måluppfyllelsen. I programmet medverkar också tre andra kommuner och en fristående skola.

Hållbar avloppshantering

Kommunstyrelsen har under året aktivt deltagit i arbetet om Hållbar avloppsrening i Skåne (HAR, ett VA SYD-lett projekt som syftar till att Sjölundaverket ska uppdateras och ett ledningsnät anläggas. Ett slutligt beslut om dimensionering och deltagande kan förväntas 2022.

Burlövs andel av de hittills upparbetade projektkostnaderna uppgår enligt VA SYD till 10,9 mnkr per den 31 december 2021.

Styrning och uppföljning av den kommunala verksamheten

Styrning i Burlövs kommun

Enligt kommunallagen ska kommuner ha god ekonomisk hushållning. Det innebär att kommunerna ska sköta sin ekonomi på ett ansvarsfullt sätt och att all verksamhet ska bedrivas ändamålsenligt och kostnadseffektivt och med en finansiering som garanterar långsiktig verksamhet. Utifrån detta ska kommunen ange såväl mål och riktlinjer för dess verksamheter som finansiella mål. Burlövs kommuns styrsystem utgår från god ekonomisk hushållning. Detta utgör en plattform där ekonomistyrning integreras med verksamhetsstyrning. Modellen utgår från en tydlig styrning där vision, värdegrund och mål ingår tillsammans med de resurser som är politiskt fördelade. Syftet är att erbjuda kommuninvånaren bästa möjliga service utifrån givna resurser.

Med utgångspunkt i detta har kommunfullmäktige tagit fram övergripande inriktningar som nämnderna ska utgå ifrån i sitt målarbete. Inför varje mandatperiod tar nämnderna fram prioriteringsförslag som anses vara av extra vikt att arbeta med under perioden för att uppfylla kommunfullmäktiges intention. Förslagen bereds av fullmäktige som prioriterar och beslutar om mandatperiodens mål och uppdrar åt respektive nämnd att arbeta med dessa. Fullmäktige fastställer även målvärdet för år 2022 medan nämnderna tar fram en årlig progressionstakt.

Fyra mål för framtiden

Med utgångspunkt från Vision 2030 har kommunfullmäktige beslutat om fyra övergripande målområden. Målområdena ger inriktningar för de specifikt formulerade mål som nämnderna ska fokusera på under perioden 2019–2022.

Finansiella mål

De finansiella målen anger ambitionsnivån för kommunens finansiella utveckling i syfte att säkerställa en långsiktig finansiering av kommunens verksamheter.

Kommunfullmäktiges övergripande mål

Kommunens fyra övergripande strategiska inriktningar är:

Attraktiva Burlöv: Burlövs kommun som varumärke ska stärkas för att attrahera såväl blivande som nuvarande företagare, medarbetare och invånare. Målen destinerar till såväl kommunstyrelsen som enskilda nämnder. Bakomliggande indikatorer omfattar såväl verksamhetsspecifika som strategiskt övergripande områden.

Hållbara Burlöv: Hållbarhet är en bred aspekt av kommunfullmäktiges målbild för 2022. Grundtanken är att vi inte får efterlämna en börda som överskuggar framtida generationers möjligheter. Det omfattar socioekonomiska faktorer,

ekonomiska faktorer och det ekologiska perspektivet. Därmed ska Burlövs kommun verka för att ge såväl nuvarande som framtida generationers medborgare förutsättningar för en god hälsa, god livskvalitet och lika förutsättningar.

Tillgängliga Burlöv: Burlövs kommun ska tillhandahålla en hög och kvalitativ servicenivå och skapa goda förutsättningar för samverkan och bemöta alla medborgare och företagare lika. Därtill fokuserar målområdet på den fysiska tillgängligheten i den utemiljö och de fastigheter som kommunen ansvarar för såväl som tillgänglighet till kommunens verksamheter.

Trygga Burlöv: Trygghet är ett relativt begrepp som uppfattas olika. Genom att arbeta med den upplevda såväl som den faktiska tryggheten i alla delar av kommunens verksamheter kan vi också möta medborgarnas olika uppfattningar om vad som ger dem en tryggare och säkrare plats att leva och verka i.

God ekonomisk hushållning

Måluppföljning

Kommunfullmäktiges övergripande mål

För att säkerställa ett bra resultat ska samtliga mål vara mätbara och indikera om verksamheten utvecklas i önskad riktning. Det finns således mål utifrån ett finansiellt och ett verksamhetsmässigt perspektiv som utgör prioriteringen för vad som ska åstadkommas under året. Genom kontinuerlig uppföljning av målen säkerställs att verksamheterna följer politiska beslut och har en kontinuerlig verksamhetsutveckling.

Graderingen av måluppfyllelse i samband med bokslutet är följande:



Om 33 % eller färre av målen eller riktlinjerna bedöms uppnå det övergripande målet markeras det med ett rött ljus.



Om andelen mål eller riktlinjer som bedöms nå det övergripande målet ligger i intervallet 34 % – 67 % markeras detta med gult ljus.



Om minst 68 % av målen eller riktlinjerna bedöms uppnå det övergripande målet markeras detta med ett grönt ljus.

Trafikljusen visar därmed den samlade måluppfyllelsen per målområde.

Observera att målen är formulerade utifrån SKR:s rekommendationer om så kallade SMART:a mål. Målen ska därmed vara specifika, mätbara, accepterade, realistiska och tidsatta. Målformuleringarna ska därmed utläsas med ett inledande "Till år 2022 ska..."

Attraktiva Burlöv

Övergripande måluppfyllelse: Gult ljus

Burlövs kommun är en tillväxtkommun med starkt växande befolkning. Samtidigt som nya medborgare flyttar in är det viktigt att upprätthålla en god service som håller hög kvalitet gentemot kommunens befintliga invånare. Målområdet Attraktiva Burlöv innehåller flera underliggande mål som gemensamt bidrar till att stärka varumärket Burlöv, i syfte att attrahera medborgare, företagare och medarbetare. Tillsammans bildar målen en grund för att kommunen som helhet är attraktiv för dem som bor och verkar här.

Varumärket Burlöv ska stärkas för att attrahera medborgare, företag och personal till kommunen. För att målområdet ska uppfyllas finns fem prioriterade mål kopplade till Attraktiva Burlöv, varav två är uppfyllda inte bara för 2021 utan för den fyraåriga målperioden. Ett tredje mål är uppfyllt för 2021 kopplat till aktuella målvärden. Resterande två mål bedöms kunna vara på väg att uppfyllas. Någon brukarundersökning har dock inte genomförts under 2021 på grund av pandemin, vilket har medfört att nöjdheten med hemtjänsten inte har kunnat mätas.

Bedömningen är grundad på de sju indikatorer som är kopplade till målen och till de aktiviteter som genomförs i syfte att nå målet.

Burlövsborna ska vara mer nöjda med kommunen som en plats att leva och bo i så att de kan rekommendera andra att flytta hit

Resultatet för indikatorn gällande planberedskap för nya bostäder redovisas i SKR:s rapport Öppna Jämförelser. Utfallet beräknas av SKR i tvåårsperioder, och perioden 2020–2021 kommer att redovisas i Öppna jämförelser-rapporten under 2022. Resultatet för år 2021 visar att målvärdet är uppnått. Planberedskapen i Burlöv bedöms vara fortsatt god. En viss minskning kan dock antas komma ske då framtagna planer tas i anspråk och bygglov för planerade bostäder beviljas. Utifrån SKR:s beräkningsmodell kommer angiven målnivå sannolikt att kunna uppnås vid målperiodens slut år 2022, om fortsatt planering vidhålls.

Indikatorn gällande hur många som kan rekommendera andra att flytta till kommunen ersätter tidigare Nöjd-Region-Index-rekommendation från Statistiska Centralbyråns (SCB) medborgarundersökning. Då SCB förändrat medborgarundersökningen både gällande frågor och svarsskala har tidigare indikator ersatts. Detta innebär att 2021 års resultat får ses som en nollmätning. Enligt uppsatt målvärde för 2021 skulle minst 50 % av medborgarna kunna rekommendera andra att flytta till kommunen. Resultatet uppgick till 54 % för 2021. Intressant att jämföra med är resultatet från en annan fråga från medborgarundersökningen, där 89 % tycker att Burlövs kommun är en ganska eller mycket bra plats att bo och leva på.

Indikator	Utfall 2021	Utfall 2020	Mål 2021
Planberedskap för nya bostäder som kan byggas med stöd av alla gällande detaljplaner per den 31 december, antal per 1 000 invånare	28,4		23
Medborgare som kan rekommendera andra att flytta till kommunen	54		50

Minst 9 av 10 Burlövsbor som använder hemtjänsten ska vara nöjda med servicen

Målet att minst 9 av 10 Burlövsbor som använder hemtjänsten ska vara nöjda med servicen är destinerat till socialnämnden. Ett flertal aktiviteter har genomförts under 2021 i syfte att öka nöjdheten med servicen inom hemtjänsten och utvecklingsarbetet fortsätter enligt plan. En ny organisation inom hemvården tar tid att genomföra och se omedelbara effekter av eftersom det är ett långsiktigt förbättringsområde. Bland annat har hemvården arbetat aktivt i sin planering för att personalkontinuiteten ska vara så hög som möjligt. Ett mått gällande personalkontinuitet i hemvården visar att brukare i Burlöv som har minst två insatser om dagen av hemvården i snitt enbart har behövt möta 10 olika medarbetare under en 14-dagarsperiod under 2021 (genomsnitt för riket: 16). Detta bedöms kunna påverka nöjdheten positivt.

För att mäta hur många som är nöjda med hemtjänsten används Socialstyrelsens undersökning av äldres uppfattning om kvaliteten i hemtjänst och äldreboenden. Enkäten genomförs normalt varje vår men den genomfördes inte av Socialstyrelsen under 2021 på grund av pandemin, vilket innebär att det senaste resultatet är från 2020. Detta medför att det inte går att beräkna nöjdheten med servicen för året. En ny brukarundersökning genomförs först i januari 2022.

Indikator	Utfall 2021	Utfall 2020	Mål 2021
Brukarbedömning hemtjänst äldreomsorg – helhetssyn, andel (%)		65	91

Företagarna i Burlövs kommun ska i högre grad vara nöjda med den service som kommunen tillhandahåller

Burlövs kommun arbetar fokuserat för att skapa ett gott företagsklimat, med ambitionen att erbjuda allt från god service kring tillstånd och tillsyn till att möjliggöra attraktiv mark. Målet är destinerat till kommunstyrelsen och till miljö- och byggnämnden. Genom regelbundna företagsbesök, företagslots, ett aktivt näringslivsråd och goda relationer till befintliga företagsföreningar bygger kommunen relationer till näringslivet som bidrar till ett gott företagsklimat.

I Svenskt Näringslivs undersökning om företagsklimat har Burlövs kommun de senaste fem åren placerat sig bland de främsta tio procenten i riket. I år blev kommunen den sjunde bästa i Sverige (och tredje bäst i Skåne). I rapporten gällande varje kommuns enskilda resultat kring lokalt näringslivsklimat uppnådde Burlöv det högsta resultatet någonsin.

Kvalitetsmätningen Insikt genomförs årligen av SKR. Undersökningen granskar kommunernas myndighetsutövning och service gentemot företag. I Burlöv bedöms NKI (Nöjd-Kund-Index) för företag utifrån Bygglov, Miljö- och hälsoskydd och Livsmedelskontroll. Årets resultat presenteras i april efterföljande år, vilket innebär att utfallet för 2021 ännu inte är fastställt. Halvårsutfallet för 2021 visar dock på fortsatt goda resultat och innebär ett resultat över uppsatt målvärde. NKI för Burlöv uppgår till 78, vilket är en bra nivå. Resultatet ligger på ungefär samma nivå som föregående mätning (2020: 77). Delresultatet i undersökningen visar dessutom att det lägsta enskilda resultatet för 2020 låg på NKI 63 och under 2021 har det lägsta enskilda resultatet ökat till 71. Högst omdöme ges Bemötande, med ett index på 86.

Indikator	Utfall 2021	Utfall 2020	Mål 2021
Företagsklimat enligt Insikt – Totalt, NKI		77,2	70

Burlövs kommun som arbetsgivare ska verka för en tryggad personalförsörjning genom att erbjuda heltid som norm i den utsträckning medarbetaren önskar

Kommunstyrelsen och HR-avdelningen på kommunledningsförvaltningen ansvarar särskilt för målet, som berör samtliga av kommunens verksamheter och medarbetare. Det bedrivs ett systematiskt arbete med att attrahera, rekrytera, introducera, utveckla och behålla kompetenta medarbetare. Burlövs kommun arbetar aktivt med att öka andelen heltidsanställda, till viss del utifrån omvandlingar men främst utifrån att kommunen växer och då rekryteras heltidsanställningar i första hand. Burlövs kommun kommer dock med stor sannolikhet alltid att ha en andel deltidsanställningar där antingen verksamhetens behov eller individens förutsättningar ligger till grund för att inte kunna erbjuda hel sysselsättning.

Målvärdet är uppnått både för år 2021 och för hela målperioden 2019–2022.

Indikator	Utfall 2021	Utfall 2020	Mål 2021
Andel heltidsanställda inom avtalsområdet AB (Allmänna Bestämmelser) exklusive timanställda och PAN	83	81,9	79

PAN = Överenskommelse om lön och anställningsvillkor för personlig assistent och anhörigvårdare.

Burlövs kommun ska i högre grad attrahera medarbetare med hög kompetens för att möjliggöra en god service till Burlövsborna

Att attrahera medarbetare med hög kompetens är viktigt för att fortsätta leverera service av hög kvalitet. Mycket handlar om varumärket Burlöv och kommunen som arbetsgivare och därför följs målet upp dels utifrån hållbart medarbetarengagemang (HME), dels utifrån hur stor andel av årsarbetad tid inom förskolan som utgörs av personal med pedagogisk högskoleexamen.

HME är ett totalindex som mäts i tre delindex: motivation, ledarskap och styrning. Indikatorn följs upp vartannat år då medarbetarenkäten genomförs. Värdet på HME är uppnått. Målvärdet var 77 % och Burlövs kommun uppnådde 77,3 %. Det är en höjning med 2,3 procentenheter sedan 2019, då den senaste mätningen genomfördes. Bakgrunden till ökningen kan ses ur flera olika perspektiv. Aktiva insatser har gjorts avseende ledarutveckling och kommunikation kring arbetsgivarvarumärket. En insats som önskas bidra till positiv utveckling, speciellt avseende faktorn styrning, är implementering av samverkansavtalet. Ytterligare en pågående insats är satsningen på digitalt ledarskap som bör kunna ge utslag på faktorn motivation.

Antal årsarbetare med pedagogisk högskoleexamen har fortsatt att öka, och ligger på 2,4 % mer jämfört med år 2020. Framför allt har utökningen skett på de förskolor som tidigare hade en låg andel medarbetare med pedagogisk högskoleexamen. Spridning av goda verksamhetsbeskrivningar genom sociala medier och attraktiv annonsering i olika medier är en bidragande orsak till det. Under 2021 har ett fortsatt aktivt arbete gjorts i att höja kompetensen på de förskolor där det varit en låg andel förskollärare och det har varit lyckosamt. När nyrekrytering av förskollärare i kommunen har gjorts under året har antalet sökande med relevant utbildning och kompetens varit förhållandevis hög. Det har gjort att ett flertal rekryteringar av förskollärare har genomförts. Målvärdet för 2021 om 49 % är dock inte uppnått, utan utfallet för indikatorn ligger på 48 %.

Indikator	Utfall 2021	Utfall 2020	Mål 2021
Medarbetarengagemang (HME) totalt kommunen - Totalindex	77,3		77
Årsarbetare i förskolan med pedagogisk högskoleexamen, andel (%)	48,1	45,7	49

Tillgängliga Burlöv

Övergripande målluppfyllelse: Gult ljus

Med tillgänglighet som ett övergripande målområde har kommunens nämnder getts i uppdrag att beakta och utveckla olika perspektiv av begreppet. Tillgänglighet följs därmed upp utifrån såväl den fysiska tillgängligheten till kommunens lokaler som hur medborgare och andra intressenter kan komma i kontakt med kommunen och få frågor besvarade eller hur brukare anser att de kan lämna synpunkter och få gehör för sina önskemål.

För att målområdet ska uppfyllas finns fyra prioriterade mål kopplade till Tillgängliga Burlöv, varav två är uppfyllda för 2021, kopplat till aktuella målvärden. Resterande två mål bedöms kunna vara på väg att uppfyllas. Någon brukarundersökning har dock inte genomförts under 2021 på grund av pandemin, vilket har medfört att det inte har varit möjligt att mäta i vilken omfattning som personer i särskilt boende tycker att hänsyn tas till deras åsikter och önskemål.

Bedömningen är grundad på de sex indikatorer som är kopplade till målen och till de aktiviteter som genomförs i syfte att nå målet.

Kommunen ska tillhandahålla en högre grad av tillgänglighet för Burlövsborna avseende kontakten med dess verksamheter

Samtliga nämnder har i uppdrag att arbeta för att uppfylla målet. I syfte att tillhandahålla en hög grad av tillgänglighet för Burlövsborna har ett flertal aktiviteter genomförts under året.

Målet mäts genom två indikatorer. Indikatorn gällande andel som tar kontakt med kommunen via telefon som får svar på en enkel fråga är numera borttagen från SKR:s undersökning Kommunens Kvalitet i Korthet (KKiK) och mätningen genomförs inte längre från och med år 2021. Medborgarservice uppnådde vid den sista mätningen 2020 ett gott resultat gällande hur många som via telefonkontakt med kommunen fick svar på en enkel fråga. Då målvärdet fram till 2022 är

satt till 70 innebär detta att indikatorn är uppnådd för hela målperioden 2019–2022. Bedömningen är att de aktiviteter som har genomförts i syfte att utveckla kommunens servicenivå har en god effekt.

Burlövs kommun har under 2021 ytterligare förbättrat resultatet gällande att tillhandahålla förskoleplats på önskat datum. Alla barn får även plats inom den lagstadgade tiden på fyra månader. Förvaltningen fortsatte under 2021 att arbetat aktivt med att kunna erbjuda plats i förskola på önskat datum. En tydlig struktur när det gäller att placera barn, ett nära och hållbart samarbete mellan ansvarig administratör och rektorer är en framgångsfaktor. Det finns en fortsatt utmaning kopplat till kommunens utbyggnadstakt. Paviljonglösningar och förtätning på befintliga förskolor har gjort att alla barn har kunnat erbjudas plats. För att kunna bibehålla det goda resultatet krävs att lokaler byggs i den takt som inflyttning sker.

Målvärdet är uppfyllt för båda indikatorerna, inte bara för år 2021 utan för hela målperioden 2019–2022.

Indikator	Utfall 2021	Utfall 2020	Mål 2021
Andel som tar kontakt med kommunen via telefon som får ett direkt svar på en enkel fråga, (%)	70	70	70
Plats på förskola på önskat placeringsdatum, andel barn (%)	82	71	55

Burlövsborna ska i hög utsträckning uppleva att de erbjuds ett brett utbud av kulturaktiviteter och en bra biblioteksverksamhet

Målet att Burlövsborna i hög utsträckning ska uppleva att de erbjuds ett brett utbud av kulturaktiviteter och en bra biblioteksverksamhet är särskilt destinerat till utbildnings- och kulturnämnden. Dess verksamheter arbetar för att tillgängliggöra ett brett utbud av kultur- och fritidsaktiviteter och för att skapa, tillhandahålla och utveckla mötesplatser i syfte att öka kommuninvånarnas känsla av delaktighet i samhället. Under 2021 har utbudet dock fortsatt varit begränsat och vissa mötesplatser har fått stängas helt på grund av rådande pandemi.

Indikatorerna hämtas från SCB:s medborgarundersökning, och ersätter tidigare indikatorer kring Nöjd-Medborgar-Index – Kultur som tagits bort ur undersökningen från 2021.

Resultat gällande medborgare som är ganska eller mycket nöjda med det lokala kultur- och nöjeslivet visar på en mindre grad av nöjdhet för 2021 (utfall 28 %, målvärde 30 %). Under år 2021 har inte evenemang kunnat genomföras på grund av rådande pandemi, vilket troligen påverkar resultatet. Även externa evenemang som till exempel Arlövsrevyn har ställts in och likaså Burlövsfesten. Møllegården kultur har haft begränsade öppettider.

Gällande medborgare som är ganska eller mycket nöjda med bibliotekens utbud av aktiviteter har det varit för få svarande på denna fråga för att kunna få ett resultat från SCB:s medborgarundersökning. Under 2021 har biblioteket inte kunnat fungera som normalt med evenemang och föreläsningar och enbart bokutlåning hållits i gång på grund av restriktionerna under pandemin. Detta kan vara en förklaring till att det inte har gått att svara på frågan vad man anser om bibliotekets utbud av aktiviteter. Förhoppningen är att man under 2022 åter ska kunna genomföra aktiviteter som språkcafé, föreläsningar och sagostunder.

Indikator	Utfall 2021	Utfall 2020	Mål 2021
Medborgare som är ganska eller mycket nöjda med det lokala kultur- och nöjeslivet	28		30
Medborgare som är ganska eller mycket nöjda med bibliotekens utbud av aktiviteter			40

Kommunala fastigheter och den yttre miljö som kommunen ansvarar för ska så långt det är möjligt vara tillgänglighetsanpassad för Burlövsborna

Kommunala fastigheter och den yttre miljö som kommunen ansvarar för ska så långt det är möjligt vara tillgänglighetsanpassad för Burlövsborna. Det finns ett särskilt mål avseende detta som är destinerat till kommunstyrelsen och kommunledningsförvaltningens tekniska avdelning. Målet mäts genom andel åtgärdade enkelt avhjälpna hinder utifrån gjord inventering. Det framkommer nya hinder under året, men dessa avhjälpas huvudsakligen inom ramen för de projekt som orsakar dem.

Aktiviteter som har genomförts under 2021 för att bidra till målets uppfyllande är till exempel tillgänglighetsanpassning i och runt kommunens fastigheter, genom att tekniska avdelningen ser över fastigheter som är i behov av kompletterande tillgänglighet. Vidare informeras medborgarna om nya och kommande projekt i kommunen på kommunens hemsida och avsnittet "Burlöv bygger" har introducerats där.

Tekniska avdelningen gör egenkontroll på alla fastigheter för att se om det finns mer behov av tillgänglighetsanpassning och tillgänglighetsfrågan tas med löpande vid ny- och ombyggnationer, vilket innebär att de nya hinder som identifieras kontinuerligt kartläggs och åtgärdas.

Syftet med indikatorn är att öka tillgängligheten i de kommunala fastigheterna och i yttre miljö. De hinder som är analyserade i inventeringen har till stor del avhjälpats, och målvärdet är uppnått för 2021.

Indikator	Utfall 2021	Utfall 2020	Mål 2021
Andel åtgärdade enkelt avhjälpna hinder utifrån gjord inventering	60	45	60

Minst 9 av 10 Burlövsbor som bor i ett särskilt boende ska tycka att hänsyn tas till deras åsikter och önskemål

Varje år skickar Socialstyrelsen ut "Undersökning av äldres uppfattning om kvaliteten i hemtjänst och äldreboenden". En fråga i undersökningen är hur många i särskilt boende som uppgett att hemtjänstpersonalen alltid eller oftast tar hänsyn till åsikter och önskemål. Socialstyrelsen har dock inte genomfört undersökningen under 2021 på grund av pandemin, vilket innebär att ett resultat för året inte finns att tillgå.

Socialnämnden ansvarar särskilt för målet att minst 9 av 10 Burlövsbor som bor i ett särskilt boende ska tycka att hänsyn tas till deras åsikter och önskemål. I verksamheten har under året pågått ett arbete med att ta fram en rutin för synpunkter och klagomål och att införa ett digitalt stöd för detta. För brukare som av någon anledning inte kan använda digital teknik ska möjlighet finnas att lämna ansökan på andra sätt, till exempel skriftligt. En blankett för detta finns i brukarens pärm i bostaden. I pärmen finns även en genomförandeplan som är en överenskommelse mellan brukare och utförare om hur insatserna ska genomföras för att tillgodose individens behov.

Fokus har lagts på att alla brukare ska ha en genomförandeplan och att brukaren ska få vara delaktig vid upprättandet av denna. Det finns brukarråd och anhörigträffar som hålls regelbundet, men en del av dessa har dock fått stå tillbaka av olika anledningar under 2021. Det finns en tydlig plan för att dessa ska fortsätta framöver.

Indikator	Utfall 2021	Utfall 2020	Mål 2021
Brukarbedömning särskilt boende äldreomsorg - hänsyn till åsikter och önskemål, andel (%)		70	84

Hållbara Burlöv

Övergripande måluppfyllelse: Gult ljus

Genom målområdet Hållbara Burlöv arbetar nämnderna aktivt för att ge kommunens invånare goda förutsättningar under livets olika skeenden. Därtill är det av vikt att inte efterlämna avtryck som överskuggar framtida generationers möjligheter att utvecklas. Utifrån det har kommunfullmäktige antagit mål gällande skolresultat och insatser för de medborgare som är i behov av ekonomiskt bistånd och andel återvunnet hushållsavfall. Till detta hör också två finansiella mål som ska säkerställa en långsiktig ekonomisk hållbarhet för kommunen.

Utifrån de insatser som har genomförts i verksamheterna under året innebär den samlade bedömningen att fullmäktiges övergripande inriktning gällande Hållbara Burlöv till viss del uppnås men att mer arbete krävs för att få en långvarig måluppfyllelse. Bedömningen är grundad på de sammantaget tre målen och fem indikatorerna, och till de riktade aktiviteter som har genomförts i syfte att nå målet.

Alla elever ska ges förutsättningar för att nå kunskapsresultaten i läroplanen

Att alla elever ska ges förutsättningar för att nå kunskapsresultaten i läroplanen är ett av kommunfullmäktiges mål som har destinerats till utbildnings- och kulturnämnden. Resultatet för 2021 är 68,2 %, vilket är en försämring jämfört med föregående år. Meritvärdet för alla elever var dock sju poäng bättre än föregående läsår (219 jämfört med 212). Pandemin kan ha påverkat årets resultat. De ämnen som har försämrats mest jämfört med 2020 är engelska, moderna språk och svenska. Det skulle kunna tyda på att språkämnen har varit mer beroende av närundervisning.

För att kunna åstadkomma långsiktiga och varaktiga förbättringar krävs, förutom ett stort arbete med utvecklingen av undervisningen, också att skolorna har kontinuitet i personalen. Det gäller både rektorer, lärare och fritidspedagoger. Utbildnings- och kulturförvaltningen ser en fortsatt positiv trend med en minskad personalomsättning men det är en faktor som också kan påverkas av yttre marknadsfaktorer. I förvaltningens uppföljning av betygsresultaten syns en fortsatt trend att elever med höga meritvärden väljer andra kommuners skolor eller fristående skolor. Pandemin har orsakat omfattande frånvaro under vintern 2021, både bland elever och personal.

Grundskolan har under hösten 2021 påbörjat den kommundemensamma satsningen på undervisningsutveckling och bättre resultatuppföljningsmetoder. Satsningen genomförs med start läsåret 2021/2022 och förväntas pågå i flera år. Ett samarbete med Sverigeledande forskare inom området har inletts. Fortsatta satsningar på lovskola kan i viss mån kompensera den omfattande frånvaron.

Indikator	Utfall 2021	Utfall 2020	Mål 2021
Elever i årskurs 9 som har uppnått kunskapskraven i alla ämnen (exklusive nyinvandrade och elever med okänd bakgrund), kommunala skolor, andel (%)	68,1	77,6	79

Burlövsborna ska i högre grad ges förutsättningar att leva miljövänligt och minst hälften av hushållsavfallen återvinnas

Resultatet för 2021 gällande andel hushållsavfall som har samlats in för materialåtervinning publiceras först under senare delen av 2022. Detta innebär att det inte finns något resultat på indikatornivå för året. Det kan konstateras att målet i princip uppnåddes för 2020, då resultatet blev 35 jämfört med uppsatt målvärde på 36. För 2021 ska andelen uppgå till 38 %, vilket även motsvarar medel för riket.

Kommunen har en liten andel trädgårdsavfall i jämförelse med grannkommunerna, vilket till viss del bedöms ha sin förklaring i bebyggelsestrukturen. Andelen trädgårdsavfall som gick till förbränning har ökat under året, precis som insamlingen av förpackningar och returpapper i kommunen. Det är dock oklart hur insamlingen av förpackningar och returpapper från privata aktörer (företag, flerfamiljshus etcetera) hanteras i statistiken. Utvecklingen har varit positiv de senaste åren. Sedan 2018 har det skett en ökning med 7 % gällande insamlat hushållsavfall för materialåtervinning och mängden restavfall har minskat med cirka 17 %.

Indikator	Utfall 2021	Utfall 2020	Mål 2021
Hushållsavfall som har samlats in för materialåtervinning, inklusive biologisk behandling, andel (%)		35	38

Burlövsborna ska i större utsträckning vara självförsörjande genom arbete eller studier

Målet att Burlövsborna i större utsträckning ska vara självförsörjande genom arbete eller studier är destinerat till utbildnings- och kulturnämnden och socialnämnden. Ett antal aktiviteter har genomförts under året i syfte att bidra till målets uppfyllande.

Indikatorn gällande återaktualiserade personer med försörjningsstöd har uppnåtts både för 2021 och för hela den aktuella målperioden 2019–2022. Kommunen arbetar med hållbara och långsiktiga planeringar och stegförflyttningar. Under

året har en del av handlägningsprocessen automatiserats, vilket har möjliggjort att fler möten har kunnat genomföras. Socialförvaltningen har satsat på olika typer av metoder och projekt för att kunna möta individuella behov. Framtida resultat kan dock komma att påverkas av såväl en negativ konjunktursvängning som förändringar i arbetsförmedlingens uppdrag och organisation.

Målvärdet för indikatorn Elever som avbryter kurs vid grundläggande och gymnasial vuxenutbildning uppnås inte helt, men bedöms vara på god väg. Utfallet ligger år 2021 på 23 % (ju lägre desto bättre), vilket är detsamma som för 2020. Fortfarande återstår en del arbete för att uppnå målet för mandatperioden. Insatser som ökat samarbete mellan studie- och yrkesvägledare och lärare och en kontinuerlig uppföljning av elevresultat har förbättrat avbrottsstatistiken. Distansundervisningen har försvårat för vissa elever att klara av sina studier. Flera kvalitetshöjande åtgärder i form av både kompetensutveckling och utveckling av lärplattformen har genomförts för att förbättra resultaten. Med tanke på distansundervisningen finns det en risk att framtida resultat försämras även om åtgärder för förbättringar pågår löpande. Det har gjorts ett aktivt arbete när det gäller att både förebygga avbrott och identifiera anledning till dessa. Det finns bland annat en ny rutin för uppföljning av studieplaner enligt vilken studie- och yrkesvägledaren ansvarar för att tillsammans med lärarna minst en gång varje termin följa upp studierna för samtliga elever med fokus på olika aspekter som rör elevernas progression i studierna. Treparsamtal mellan lärare, elev och studie- och yrkesvägledare har uppdaterats och utvecklats.

Gällande indikatorn Kursdeltagare på respektive kurs inom sfi som slutfört kurs, genomsnittlig tid i veckor har målvärdet, att kursdeltagare på sfi (svenska för invandrare) ska slutföra sin kurs på i genomsnitt 28 veckor, inte uppnåtts för 2021. Genomströmningen har förbättrats på flera kurser, och kommunen ligger avsevärt bättre än riket på vissa kurser, men på några av kurserna är resultatet sämre. Distansundervisningen kan ha haft negativa effekter på genomströmningstakten på vissa kurser. Kompetensutveckling för lärare och utökat samarbete mellan studie- och yrkesvägledare och lärare är några anledningar till resultatet på de kurser där genomströmningen förbättrats.

Indikator	Utfall 2021	Utfall 2020	Mål 2021
Ej återaktualiserade personer med försörjningsstöd ett år efter avslutat försörjningsstöd, andel (%)	92	83	86
Elever som avbryter kurs vid grundläggande och gymnasial vuxenutbildning, andel (%)	23	23	22
Kursdeltagare på respektive kurs inom sfi som slutfört kurs, genomsnittlig tid i veckor	34	33	28

Trygga Burlöv

Övergripande måluppfyllelse: Gult ljus

Burlövs kommun ska skapa förutsättningar för en trygg och säker tillvaro att bo och verka i. För att målområdet ska uppfyllas finns ett prioriterat mål som samtliga nämnder arbetar för att uppnå. Stort fokus har lagts på målet och det finns ett flertal relevanta aktiviteter kopplade till trygghet och säkerhet. Kommunen har ytterligare flyttat fram sin roll inom det brottsförebyggande området med tillsättandet av trygghetsvårdare och utredare med fokus på trygghetsfrågor under året. Samverkan med polisen, socialförvaltningen, skolor, förskolor, räddningstjänsten och ungdomsgruppen har sedan en längre tid tillbaka utvecklats i rätt riktning.

En trygg och säker kommun kan beskrivas som en kommun där invånarna känner sig trygga, där det sker få olyckor, där få brott begås och där kriser hanteras på ett bra sätt för att minska störningar. För detta bedriver kommunen ett förebyggande arbete för att öka tryggheten, förebygga brottslighet och ha en hög krisberedskap. Det görs bland annat genom att sprida kunskap, utbilda, stödja olika verksamheter och delta i samarbeten med såväl polis som andra aktörer. Samtidigt är den enskilda medborgarens upplevda trygghet en subjektiv värdering som kan påverkas av helt andra faktorer såsom den personliga upplevelsen av vägen mellan busshållplatsen, skolan, affären, fritidsaktiviteten och hemmet. Därför är det av största vikt att alla kommunens verksamheter aktivt arbetar utifrån området trygghet och översätter det till den vardag som de verkar i och de medborgare de möter.

Områdets bredd medför också att en heltäckande analys av samtliga insatser är svår att göra, men utifrån Polisens trygghetsmätning och SKR:s Öppna jämförelser – trygghet och säkerhet sammanställs en bild av kommunernas arbete utifrån ett övergripande samhällsperspektiv. Av de två indikatorerna som kopplas till målet har den ena nåtts, medan kommunen avseende den andra fortfarande ligger en bit ifrån målvärdet.

Burlövs kommun ska vara en tryggare och säkrare plats att leva och verka i

Trygghetsmätningen genomförs årligen i Polisens olika lokalpolisområden där Burlöv tillhör samma område som Kävlinge, Staffanstorps och Lomma. Resultaten ges i form av ett index från 1–6 där 0 är "närmast obefintligt problem" och 6 är "alarmingående påtagligt problem". Burlövs kommun förbättrar sitt totalindex 2021 och får sitt bästa resultat på åtta år. Otryggheten utomhus sena kvällar har minskat totalt sett, även om den fortfarande är hög i Arlöv. Fler anser att polisen bryr sig om de lokala problemen. Dock fortsätter rädslan för personer i egna bostadsområdet att öka, trots att trygghets- och insatser genomförts.

De största problemen i Burlövs kommun som helhet är nedskräpning och otrygghet sen kväll i utomhusmiljö. Nedskräpningen har ökat över tid i kommunen och landar även i år på index 4. Tryggheten i utemiljö sen kväll har blivit bättre, men behöver ökas. Under året har trygghetsvårdarna ronderat i kommunen och samarbetat tätt med områdespoliserna i syfte att öka tryggheten. Den upplevda otryggheten att vistas utomhus på kvällar är på ungefär samma värden som förra året. Detta syns även i den otrygghet som är kopplad till resor med lokaltrafiken, även om där syns en förbättring från förra året. Oron för att bli utsatt för inbrott har ökat, men statistiken visar att risken för inbrott är lägre detta år än tidigare.

Kommunen har ytterligare flyttat fram sin roll inom det brottsförebyggande området med tillsättandet av trygghetsvårdare och utredare med fokus på trygghetsfrågor under året. Samverkan med polisen, socialförvaltningen, skolor, förskolor, räddningstjänsten och ungdomsgruppen har sedan en längre tid tillbaka utvecklats i rätt riktning mot samma mål. Målvärdet för 2021 är uppnått för det sammantagna problemindexet från Polisens trygghetsundersökning. Resultatet ligger på 2,03 jämfört med målvärdet på 2,1 (ju lägre utfall desto bättre).

Öppna jämförelser är en sammanställning över nationell statistik inom området trygghet och säkerhet. Indikatorn består av fyra underliggande kategorier, och medför att jämförelser kan göras mellan alla kommuner i Sverige.

De fyra underliggande kategorierna som ligger till grund för indikatorn är antal personskador, antal utvecklade bränder i byggnader, antal anmälda våldsbrott och antal anmälda stöld- och tillgreppsbrott. Det kan konstateras att antal bränder och antal anmälda våldsbrott har minskat jämfört med föregående år. De övriga två är oförändrade. Eftersom anmälningarna inte ökat, utan tvärtom minskat jämfört med tidigare, men kommunens ranking är oförändrad innebär detta att situationen i andra kommuner förbättrats ännu mer jämfört med Burlöv. Kommunen hamnar på en trettonde plats i Skåne och placerar sig i mitten av samtliga kommuners ranking. Årets mål – att hamna på minst plats 94 i rankingen – uppfylls inte. Placeringen på 104 är densamma som förra årets placering.

Indikator	Utfall 2021	Utfall 2020	Mål 2021
Polisens Trygghetsundersökning – Probleminde 0–6	2,03	2,25	2,1
Öppna jämförelser – Trygghet och säkerhet, ranking	104	104	94

Finansiella mål

Finansiellt mål 1

”Varje årsresultat, exklusive reavinster från fastighetsförsäljning och exploateringsöverskott, ska vara lägst 2 % av intäkter från skatter och statsbidrag, oräknat kostnader för sådana åtgärder där kommunfullmäktige beslutat att medel ska reserveras i årsredovisningens balanskravavstämning.”

Målsättningen innebär att hänsyn måste tas till de beslut om reservationer av tidigare överskott som har skett. Från årets resultat exklusive reavinster ska då läggas redovisade/planerade kostnader för sådana åtgärder där medel tidigare har reserverats. Det framräknade resultatet benämns ”Justerat resultat” och redovisas i tabellen nedan.

(mnkr)	Utfall 2019	Utfall 2020	Utfall 2021
Resultat enligt resultaträkning	-16,1	40,1	83,1
Avgår reavinster från fastighetsförsäljningar och exploateringsöverskott	-19,8	-1,0	-2,6
Justerings för kostnader avseende åtgärder där medel reserverats i tidigare bokslut	109,9	0	0,0
Justerat resultat	74,0	39,1	80,5

Årets justerade resultat uppgick till +80,5 mnkr, vilket motsvarar 6,9 % av de samlade intäkterna från skatter och statsbidrag. Detta innebär att det justerade resultatet är 57,0 mnkr högre än den finansiella målsättningen för 2021 och målet är därmed uppnått.

Finansiellt mål 2

”Burlövs kommun årliga självfinansieringsgrad ska vara minst 90 % under målperioden.”

Målsättningen innebär att årets investeringsvolym till 90 % ska finansieras med kommunens egna medel under målperioden 2019–2022. I det fall investeringsvolymen medför att självfinansiering till 90 % inte är möjlig under ett år bör de kommande årens investeringsvolym i större utsträckning finansieras med egna medel.

Årets investeringsvolym uppgick till 261,8 mnkr samtidigt som årets resultat exklusive avskrivnings- och nedskrivningskostnader uppgick till +131,7 mnkr, vilket innebär att kommunens självfinansieringsgrad uppgick till 50,3 %. Den huvudsakliga anledningen till att självfinansieringsgraden understiger 90 % är de omfattande investeringar som har gjorts i den nya badanläggningen.

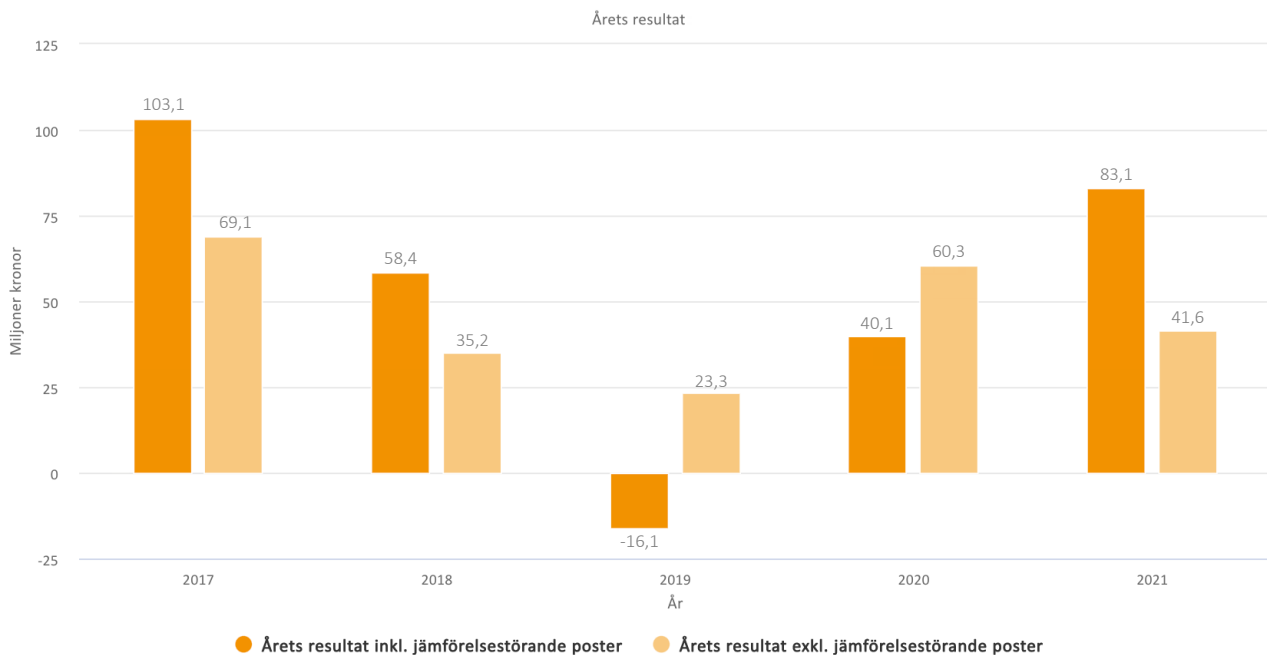
Samlad bedömning av God ekonomisk hushållning

I tabellen sammanfattas måloppfyllelsen för de olika perspektiven inom god ekonomisk hushållning: övergripande mål och finansiella mål. Resultatet visar att kommunens verksamheter bedrivs utifrån god ekonomisk hushållning, trots att det finns enskilda mål som inte når upp till uppsatt målvärde för år 2021. Det bör beaktas att kommunfullmäktige har angett målvärden för år 2022 och att den årsvisa progressionstakten fram tills dess är respektive nämnds estimerade utvecklingstakt. Om samtliga mål skulle varit uppfyllda redan efter målperiodens andra år torde angiven målnivå vara för lågt satt.

	Vi har uppnått målet	Vi är på väg att uppnå målet	Vi har inte uppnått målet
Attraktiva Burlöv		X	
Hållbara Burlöv		X	
Tillgängliga Burlöv		X	
Trygga Burlöv		X	
Finansiell målsättning 1	X		
Finansiell målsättning 2			X

Resultat och ekonomisk ställning i kommunala verksamheter

Årets resultat



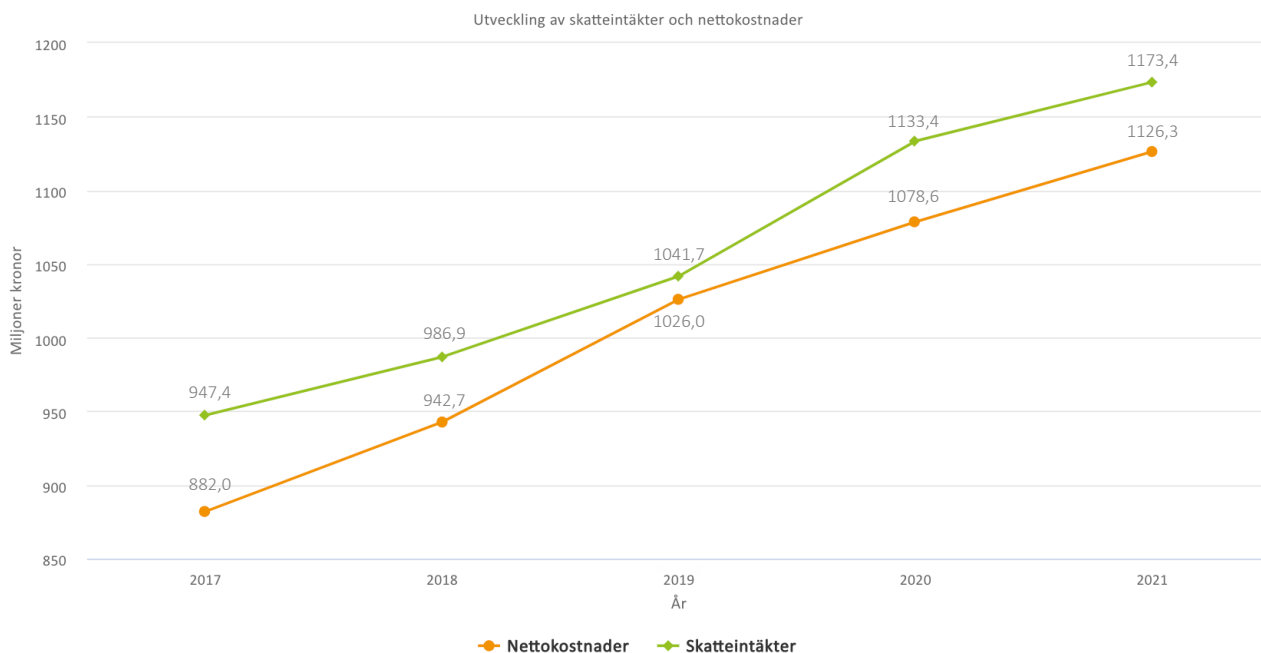
Burlövs kommuns ekonomi har under de senaste fem åren varit genomgående god med tillfredställande överskott. Det negativa resultatet 2019 förklaras i sin helhet av att kommunen löste in delar av pensionsskulden med cirka 100 mnkr. Exploateringsöverskott och resultat från kapitalförvaltningen har bidragit till resultatet som jämförelsestörande poster.

Årets resultat uppgår till +83,1 mnkr inklusive jämförelsestörande poster. De jämförelsestörande posterna uppgår till 41,5 mnkr och består till stor del av realiserade vinster av kommunens finansiella placeringar (+37,3 mnkr), reavinster vid markförsäljning försäljning av inventarier (+1,9 mnkr) och erhållna gatukostnadsersättningar (+1,7 mnkr).

Exklusive jämförelsestörande poster uppgår årets resultat till +41,6 mnkr, vilket är en försämring med -18,7 mnkr jämfört med föregående årsresultat. Resultatförändringen förklaras främst med att kommunen under 2020 erhållit extra generella statsbidrag för att stärka välfärden och kompensera merkostnader för covid-19-pandemin. Under 2021 ökade verksamhetens nettokostnader med 4,6 % (47,3 mnkr) medan skatteintäkter och statsbidrag ökade med 3,5 % (40,0 mnkr). Nettokostnaderna har ökat inom samtliga nämnder. Störst ökning finns inom miljö- och byggverksamheten och pedagogisk verksamhet. En mer utförlig analys av nämndernas nettokostnader redovisas nedan.

Resultatutveckling

Utifrån begreppet god ekonomisk hushållning är det viktigt att kostnaderna inte överstiger intäkterna. Verksamhetens kostnader bör därför inte öka i snabbare takt än skatteintäkter och statsbidrag. Större delen av tidigare femårsperioder har intäkt- och nettokostnadsökningarna följt varandra. Men detta förändrades under åren 2015–2017 då intäkterna successivt började öka mer än nettokostnaderna. Den främsta orsaken var dels flyktingkrisen, dels statens ambition att utveckla de kommunala verksamheterna med hjälp av riktade statsbidrag. Under de senaste fem åren har kommunens skatteintäkter ökat i lägre takt än kommunens nettokostnader. Nettokostnaderna har under denna period ökat med 244,3 mnkr, vilket motsvarar 27,7 %, medan skatteintäkter och statsbidrag har ökat med 226,0 mnkr, motsvarande 23,9 %.



Under 2021 har kommunen erhållit extra generella statsbidrag för att stärka välfärden. Intäkterna från skatter och statsbidrag uppgår år 2021 till 1 173,4 mnkr, vilket motsvarar en ökning på 3,5 % jämfört med föregående år. Av det utökade statsbidragen har det fördelat 8,9 mnkr till nämnderna, varav 2,6 mnkr till utbildnings- och kulturnämnden och 6,4 mnkr till socialnämnden.

Verksamheternas nettokostnader exklusive jämförelsestörande poster uppgår till 1 126,3 mnkr under samma period, vilket är en ökning med 4,7 % jämfört med 2020.

Nämndernas resultatutveckling

Samtliga nämnder uppvisar nettokostnadsökningar 2021. En mer utförlig förklaring av nettokostnadsutvecklingen inom respektive nämnd följer nedan.

Kommunstyrelsen

Nämndens nettokostnad ökade med 3,5 mnkr eller 2,3 % räknat i fasta priser 2021 jämfört med 2020.

Nämndens intäkter minskade med 0,8 mnkr, vilket motsvarar 4 %, jämfört med 2020.

Nämndens kostnader ökade med 2,7 mnkr, vilket motsvarar 1,7 %, främst inom verksamheterna fysisk och teknisk planering, samhällsskydd och beredskap samt tekniska avdelningen.

Miljö- och byggnämnden

Nämndens nettokostnader ökade med 0,9 mnkr i fasta priser mellan 2020 och 2021.

Miljö- och byggnämndens politiska verksamhet nettokostnader ökade med 0,1 mnkr jämfört med 2020.

Inom bygglovsverksamheten har nettokostnaderna ökat med 0,4 mnkr. Ökningen avser både personal- och övriga kostnader mellan 2020 och 2021.

Inom miljö- och hälsoskydd har nettokostnaderna ökat med 0,4 mnkr beroende på lägre intäkter 2021 i förhållande till 2020 och 2021. Anledningen var restriktionerna kopplade till pandemin vilka medförde en viss förskjutning av planerad tillsyn enligt miljöbalken, hälsoskydd och även livsmedel.

Utbildnings- och kulturnämnden

Nämndens nettokostnader räknade i fasta priser dvs. exklusive prisökning, kapitaltjänst och internhyra och löneökningar enligt avtalsrörelsen, har ökat med 2,8 % (14,7 mnkr) mellan åren 2020 och 2021.

Intäkter räknade i fasta priser har ökat med 2,7 % (3,9 mnkr).

Försäljningsintäkter och bidrag för kompensation för sjuklön har minskat med cirka 5,7 mnkr.

Statsbidrag och försäljning av verksamhet inklusive intern försäljning har ökat med 9,6 mnkr.

Den största intäktsökningen mellan åren 2020 och 2021 i fasta priser finner man på komvux, 4,5 mnkr, måltids- och lokalvårdsenheten, 2,5 mnkr, och grundskola, 1 mnkr. Intäktsminskning finner vi inom kultur och fritid, gymnasieutbildning och förskoleverksamheten.

Kostnader räknade i fasta priser har ökat med 2,9 % (18,6 mnkr).

Personalkostnader i fasta priser har ökat med 11 mnkr och övriga kostnader med 7,8 mnkr varvid köp av verksamhet står för det mesta.

Socialnämnden

Intäkterna har ökat jämfört med 202 med drygt 0,3 mnkr vilket bland annat hör ihop med ökad försäljning inom daglig verksamhet som var stängd under 2020.

De totala kostnaderna har sammantaget ökat med 9,6 mnkr mellan åren. Konsekvenserna av pandemin har varit påtagliga under hela 2021. Personalkostnaden har varit fortsatt hög även 2021 vilket har mildrats något av att sjuklöneersättningar har kommit fram till och med september.

Nämnd och central administration har en kostnadsökning mellan åren på 1,7 mnkr vilket beror på ökad personalkostnad.

Vård och omsorg redovisar en nettokostnadsökning på 10 mnkr som bland annat beror på ökade personalkostnader på grund av pandemin, då frånvaro på grund av sjukdom och vård av sjukt barn har varit hög under 2021.

LSS redovisar en nettokostnadsutveckling på närmare 5,7 mnkr. Förändringen beror på ökad personalkostnad relaterad till pandemin och verksamhetsförändringar inom boendena.

Individ- och familjeomsorgen visar en lägre nettokostnad mellan åren på närmare -8,6 mnkr. Verksamheten har haft lägre kostnader för ekonomiskt bistånd 2021, lägre kostnader för personal som inte har kommit i åtgärdsanställning och att riktade statsbidrag har varit högre under 2021.

Budgetavvikelse

Budgeten har en central roll i den kommunala ekonomistyrningen. Med budgeten sätter fullmäktige gränser för nämndernas resursförbrukning och styr mot finansiella mål och god ekonomisk hushållning. I följande avsnitt beskrivs de avvikelser som beräknas uppstå i förhållande till kommunens beslutade budget 2021. Nedanstående tabell beskriver orsakerna till budgetavvikelserna.

Resultaträkning (mnkr)	Utfall 2021	Budget 2021	Budgetavvikelse
Nettokostnader	-1 077,7	-1 100,1	22,4
Avskrivningar	-48,6	-52,2	3,6
Verksamhetens nettokostnad	-1 126,3	-1 152,3	26,0
Skatter, statsbidrag enligt SKR	1 173,4	1 166,1	7,3
Finansiella poster	6,5	6,7	-0,2
Uppräkning S Stambanan	-12,1	-0,7	-11,4
Årets resultat exklusive jämförelsestörande poster	41,5	19,8	21,7
Jämförelsestörande poster			
Exploateringsöverskott	0,0	23,0	-23,0
Reavinst mark- och byggnadsförsäljning	1,9	0,0	1,9
Reavinst försäljning av inventarier	0,7	0,0	0,7
Gatukostnadsersättningar	1,7	0,0	1,7
Orealiserade vinster/förluster	37,3	5,0	32,3
Årets resultat inklusive jämförelsestörande poster	83,1	47,8	35,3

Kommunens totala budgetavvikelse, inklusive jämförelsestörande poster, uppgick till +35,3 mnkr. Eftersom jämförelsestörande poster är svåra att förutse är det brukligt att jämföra årets resultat exklusive dessa poster. Exklusive jämförelsestörande poster uppgår årets resultat till +41,6 mnkr, vilket är 21,7 mnkr bättre än budget.

Verksamhetens nettokostnader uppgår till 1 126,3 mnkr och är 26,0 mnkr lägre än budgeterat. Totalt sett redovisar nämnderna lägre nettokostnader, -5,1 mnkr, i förhållande till budget. Endast socialnämnden redovisar ett underskott (-2,6 mnkr) medan de övriga nämnderna redovisar ett överskott. Störst överskott finns inom utbildnings och kulturnämnden (+5,2 mnkr). Förbättringen avseende nettokostnader är i huvudsak beroende på centrala poster som bland annat består av reserv för oförutsedda kostnader, pensionskostnader, löneökningar, interna pensionsavgifter, semesterlöneskuld och övriga interna poster.

De centrala verksamheterna redovisar ett överskott på +26,2 mnkr i förhållande till budget. Det största överskottet återfinns inom posten oförutsedda behov (+14,3 mnkr) och posten för löneökningar (+6,0 mnkr). Övriga större positiva budgetavvikelser återfinns inom avsatta medel för sociala projekt (1,4 mnkr), interna pensionsavgifter (3,7 mnkr) och semesterlöneskulden (1,8 mnkr). Pensionskostnader och upplösning av investeringsbidrag visar dock en negativ budgetavvikelse. Ökade pensionskostnader förklaras med att fler anställda har blivit berättigade till förmånsbestämd pension (-2,0 mnkr) medan minskad upplösning av investeringsbidrag beror på ändrad redovisningsprincip för gatukostnadsersättningar (-1,4 mnkr).

Avskrivningarna blev 3,6 mnkr lägre än budgeterat vilket bland annat beror på att ett antal investeringsprojekt senarelagts och inte genererat ökade avskrivningskostnader under året.

Skatteintäkter och statsbidrag har dock blivit bättre med +7,3 mnkr jämfört med budget. Den positiva budgetavvikelsen förklaras främst på att kommunen under året tilldelats extra generella bidrag: skolmiljarden (2,6 mnkr) och bidrag för att säkerställa en god vård och omsorg av äldre personer (6,4 mnkr).

De finansiella posterna blev 11,5 mnkr högre än budgeterat och förklaras framför allt med betydligt högre kostnader för indexuppräknning av Södra stambanan. Det index som styr åtagandet har ökat markant under 2021, och jämfört med budget har avsättningen ökat med 11,4 mnkr.

Budgetavvikelserna avseende jämförelsestörande poster uppgår till +13,6 mnkr och beror i huvudsak på att orealiserade vinster för placerade medel har ökat med 37,3 mnkr under 2021, vilket är 32,3 mnkr bättre än budget. Samtidigt har det inte skett några planerade försäljningar inom exploateringsområden (-23,0 mnkr).

Budgetavvikelse per nämnd (tkr)	Bokslut 2021	Budget 2021	Budgetavvikelse
Kommunstyrelsen	-136 835	-138 456	1 621
Miljö- och byggnämnden	-4 157	-4 924	767
Utbildnings- och kulturnämnden	-623 863	-629 106	5 243
Socialnämnden	-354 477	-351 915	-2 562
Summa nämnder	-1 119 332	-1 124 401	5 069
Oförutsedda kostnader	0,0	-14 290	14 290,0
Sociala projektmedel	0,0	-1 390	1 390,0
Schablonersättning	784	0,0	784,0
Pensioner, arbetsgivaravgifter m.m.	-14 613	-16 265	1 652
Beräknade löneökningar (ej fördelat)	0,0	-6 008	6 008,0
Semesterlöneskuld m.m.	1 806	0,0	1 806,0
Övrigt (interna poster m.m.)	53 645	53 334	311
Summa budgetavvikelse nettokostnader	-1 077 710	-1 109 020	31 310

Nämndernas budgetavvikelse

Kommunstyrelsen

Kommunstyrelsen redovisar ett överskott jämfört med budget med 1,6 mnkr. De största avvikelserna redogörs för nedan.

Politisk verksamhet inklusive revision, +2,5 mnkr

Kostnaderna för politisk verksamhet har minskat främst på grund av minskade aktiviteter med anledning av pandemin. Såväl politiska möten och deltagande i Almedalsveckan som internationellt samarbete har påverkats.

Bredbandsverksamhet, -0,9 mnkr

Den negativa budgetavvikelsen hänförs främst till färre anslutningar än beräknat. Intäkterna från anslutna hushåll balanserar ännu inte kostnaderna.

Samhällsskydd och beredskap -1,3 mnkr

Budgetavvikelsen avser kostnader för trygghetsskapande åtgärder varav -0,8 mnkr tidigare har redovisats som gemensam verksamhet. Resterande -0,5 mnkr avser ökade kostnader för bevakning inklusive utryckning.

Gemensamma verksamheter inklusive miljö, + 4,0 mnkr

Budgetavvikelsen beror dels på att kostnader för bevakning, inklusive utryckning, från och med 2021 redovisas på samhällsskydd och beredskap, dels på lägre utfall avseende köp av konsulttjänster och lägre personalkostnader än budgeterat.

Tekniska avdelningen, -2,6 mnkr

Budgetavvikelsen beror främst på ökade kostnader för personal, administrativa tjänster och konsultkostnader.

Miljö- och byggnämnden

Miljö- och byggnämnden redovisar ett överskott på 0,8 mnkr i förhållande till budget.

Budgetöverskottet beror dels på att verksamheten har fått mer intäkter än budget, dels på lägre personalkostnader på grund av vakanta tjänster som har ersatts med visstidsanställda med lägre personalkostnader. Däremot visar livsmedelstillsyn ett litet underskott på 0,2 beroende på minskade intäkter jämfört med budget. Detta beror på att restriktionerna kopplade till pandemin medförde viss förskjutning av planerad tillsyn enligt miljöbalken, hälsoskydd och viss mån även livsmedel.

Miljö- och byggnämndens politiska verksamhet har under året påverkats av pandemin vilket har lett till lägre kostnader för arvoden. Verksamheten redovisar ett överskott på 0,2 mnkr.

Utbildnings- och kulturnämnden

Utbildnings- och kulturnämnden redovisar en positiv budgetavvikelse på 5,2 mnkr. Kultur och fritid har redovisat ett underskott på 1,9 mnkr medan utbildningsdelen har redovisat ett överskott på cirka 7,1 mnkr.

Kultur och fritids underskott beror på att omständigheter som verksamheten inte råder över har negativt påverkat uthyrningsverksamheten på både badet och andra kultur- och fritidsanläggningar.

Utbildningsverksamhetens överskott finner man inom grundskola och gymnasieutbildning och det kan hänföras till färre elever i verksamheten än nämnden har fått anslag för i de tekniska ramarna. Ett visst överskott finner man också på den centrala administrationen eftersom planerade gemensamma satsningar inte har kunnat genomföras på grund av pandemin. Förskoleverksamheten har tagit hand om cirka 20 barn fler än budgeterat vilket har lett till ett underskott på 1,5 mnkr.

Nämndens intäkter har uppgått till cirka 23 mnkr och kostnaderna har varit 17,7 mnkr högre än budgeterat. Hela budgetavvikelsen på kostnadssidan avser personalkostnader. Personalkostnaderna har en motsvarighet på intäktsidan i form av 13 mnkr i riktade bidrag från staten och statliga myndigheter och cirka 3 mnkr från försäljning av verksamhet.

Förskola (-1,5 mnkr)

Förskoleverksamheten har avslutat året med en negativ budgetavvikelse på 1,5 mnkr som består av 3 mnkr högre intäkter och 4,5 mnkr högre kostnader.

Grundskola inklusive fritidshem (+4,3 mnkr)

Grundskoleverksamhetens resultat uppgår till ett överskott om 4,3 mnkr.

Den huvudsakliga förklaringen är ett överskott i befolkningsansvaret, vilket inkluderar intern resursfördelning och interkommunala ersättningar. Det totala överskottet för befolkningsansvaret uppgår till 8,1 mnkr.

Gymnasieutbildning (+1,9 mnkr)

Gymnasieutbildning för cirka 730 ungdomar har gått med ett överskott på 1,9 mnkr vilket beror på överkompenserad volym i budgeten. Överskottet har uppstått vid köp av platser hos andra anordnare medan verksamheten i egen regi har haft svårt att hålla budget i balans efter avdrag på 1,5 mnkr för hyra som betalas till folkhögskolan Hvilan.

Vuxenutbildning (-0,5 mnkr)

Utfallet vid årets slut har blivit 0,5 mnkr i underskott på grund av en försenad utbetalning av statsbidrag avseende verksamheten 2020. Avräkningen för 2020 gav 3 mnkr extra till Burlövs kommun.

Nämnd och central administration (+3,0 mnkr)

Resultatet för nämnd och central administration uppgår till ett överskott om 3,0 mnkr. Av dessa består 0,7 mnkr av ett personalkostnadsöverskott på grund av vakanta tjänster som inte har tillsatts enligt budget. På grund av pandemin har även större utbildnings- och kvalitetsinsatser inte genomförts.

Kultur och fritid (-1,9 mnkr)

Verksamheter under kultur och fritids paraply har redovisat ett underskott på 1,9 mnkr som följd av intäktsbortfall på cirka 2,5 mnkr. Omständigheter som verksamheten inte råder över har drabbat uthyrningsverksamhet på både badet och andra kultur- och fritidsanläggningar. Underskottet har minskats med 0,5 mnkr på grund av tillskjutna medel avseende hyreskostnad för fritidsgård som beräknas genomföras först 2022.

Socialnämnden

Socialnämnden visar en avvikelse mot budget för 2021 på -2,6 mnkr, motsvarande 0,7 % av nämndens nettobudget. Årets resultat blev bättre än vid tillfället för delårsrapporten då prognosen var -4,4 mnkr. Vid delårsrapporten gjordes en försiktig bedömning av kostnaden för ekonomiskt bistånd, personlig assistans och placeringskostnader för HVB (Hem för vård och boende) för ensamkommande och institutionsvård för unga. Utifrån det prognostiserade underskottet arbetades en åtgärdsplan för budget i balans fram. Under året har flera av dessa åtgärder resulterat i ett minskat underskott. Exempelvis har Boklunden, plan 1, varit stängt för korttidsplatser. I stället har tomma platser nyttjats på övriga boenden. Arbetet med schemaändringar är fortgående och har i vissa delar kommit på plats. I övrigt arbetar socialförvaltningen löpande med att ta fram nyckeltal och tydliga resursfördelningsmodeller som bättre speglar verksamheternas nyttjande av resurser.

Intäkterna överstiger budget med drygt 12,6 mnkr. Under början av året kom ersättning för pandemin avseende 2020 in med 6,8 mnkr. Sjuklönersättning har inkommit med 2,1 mnkr. Ersättningar från Försäkringskassan till LSS och personlig assistans har ökat mot budget med 1,9 mnkr. Statsbidrag Återhämtningsbonusen på 0,8 mnkr och statsbidrag för att motverka ensamhet bland äldre på 1 mnkr ger en ökning av intäkterna för 2021.

Kostnaderna överstiger budget med -15,2 mnkr varav personalkostnader med -3,6 mnkr och övriga driftskostnader med -12,1 mnkr. Den största ökningen av personalkostnader finns inom äldreomsorgen på grund av pandemin medan individ- och familjeomsorg visar en lägre personalkostnad. Bland övriga driftskostnader har skyddsmaterial och laboratoriematerial överskridit budget med -4,5 mnkr då pandemin har påverkat hela året. Kostnaden för institutionsvård för vuxna har ökat mot budget med -2,4 mnkr och boendeplatser inom LSS med -1,1 mnkr. Kostnaden för färdtjänst har ökat med närmare -1 mnkr på grund av ensamresor, vilket är ett resultat av pandemin. Kostnaden för programvaror och uppdateringar av dessa har ökat med -0,8 mnkr mot budget och kostnader för hyra av IT-utrustning har haft en budget på 1,5 mnkr medan utfallet är 3,6 mnkr, vilket ger en budgetavvikelse på -2,1 mnkr. Kostnaden för lokaler är dock lägre mot budget med 0,6 mnkr.

Nämnd och central administration redovisar en positiv avvikelse mot budget med 0,3 mnkr på grund av lägre arvoden, lägre utbildningskostnader och resor, vilket beror på pandemin.

Vård och omsorg redovisar ett negativt resultat på -8 mnkr som bland annat beror på ökade kostnader för personal och skyddsutrustning då pandemin har påverkat verksamheten under hela 2021.

LSS redovisar en negativ avvikelse mot budget på -1 mnkr. Underskottet beror bland annat på ökade personalkostnader med anledning av verksamhetsförändringar.

Individ- och familjeomsorgen redovisar ett positivt resultat mot budget på +6,2 mnkr. En del av överskottet beror bland annat på att kostnader för försörjningsstöd har minskat och att pandemin har försvårat placering av arbetslösa i åtgärdsanställningar.

Investeringsredovisning

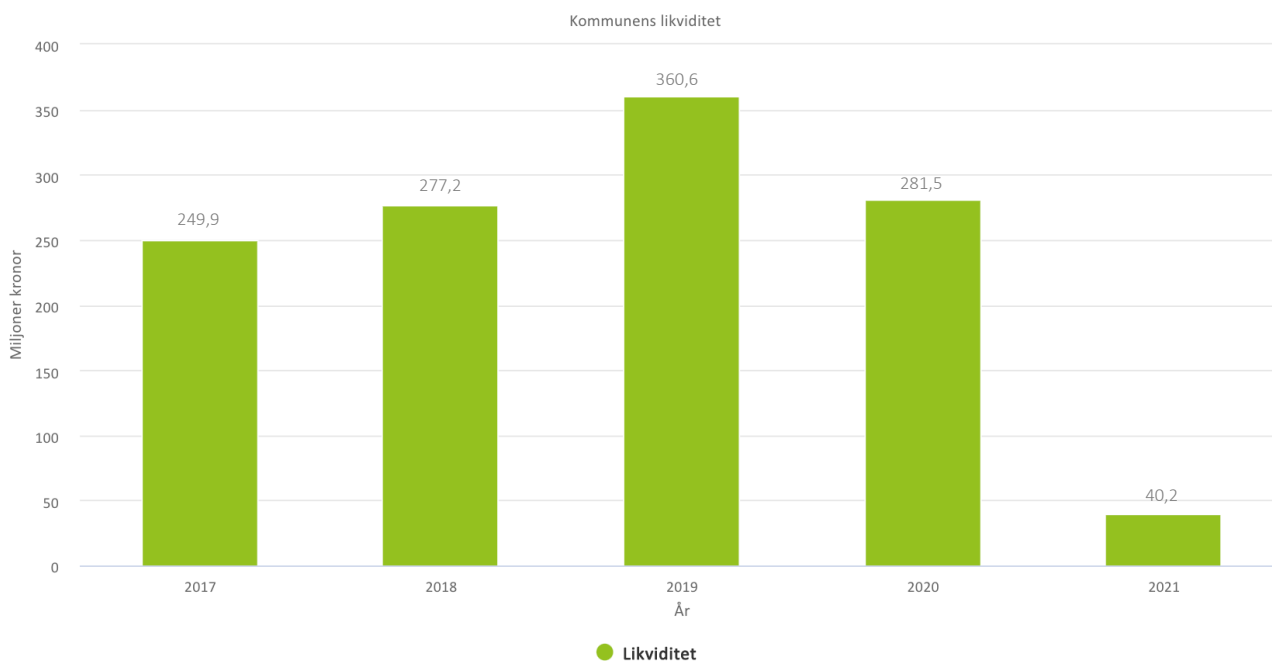
Liksom de flesta kommuner i Sverige är Burlövs kommun inne i en period med höga investeringsnivåer. Det beror dels på att en ökad befolkning ger behov av fler platser i barnomsorg, skola och omsorg, dels på att det finns ett behov av att återinvestera i kommunens anläggningar och fastigheter. Under perioden 2022–2029 planerar Burlövs kommun att investera sammanlagt cirka 1,8 mdkr.

Kommunens investeringsbudget för 2021 är 347,8 mnkr inklusive beslutade tilläggsanslag. Bruttoinvesteringarna under 2021 uppgick till 264,8 mnkr och investeringsbidragen till 3,0 mnkr, vilket motsvarar nettoinvesteringar till 261,8 mnkr. Detta innebär att cirka 72,7 % av den totala investeringsramen har använts. Investeringsvolymen är en stor ökning jämfört med föregående år, vilket till största delen förklaras med att badhusbygget har varit i en aktiv fas. Byggnationen av det nya Burlövsbadet har följt tidplanen och badet invigdes den 11 mars 2022. Andra större projekt, såsom utbyggnad av Tågarpskolan och byggnation av en skola i Kronetorpstaden, har senarelagts till 2022 och 2023.

Kassaflöde

Kassaflödesanalysen visar betalningsströmmarna i kommunen och hur de likvida medlen förändras under året. Kassaflödesanalysen utgår från årets resultat exklusive jämförelsestörande poster enligt resultaträkningen och exkluderar poster som inte motsvaras av ut- eller inbetalningar. Därutöver påverkas likviditeten av ut- och inbetalningar som inte redovisas i resultaträkningen; främst investeringar, försäljningar, in- och utlåning samt finansiella placeringar.

Kommunens likviditet har varit mycket god under lång tid. Kassaflödet från den löpande verksamheten har för perioden, tillsammans med försäljningar av exploateringsmark, täckt investeringsutgifterna fullt ut under de senaste fem åren.



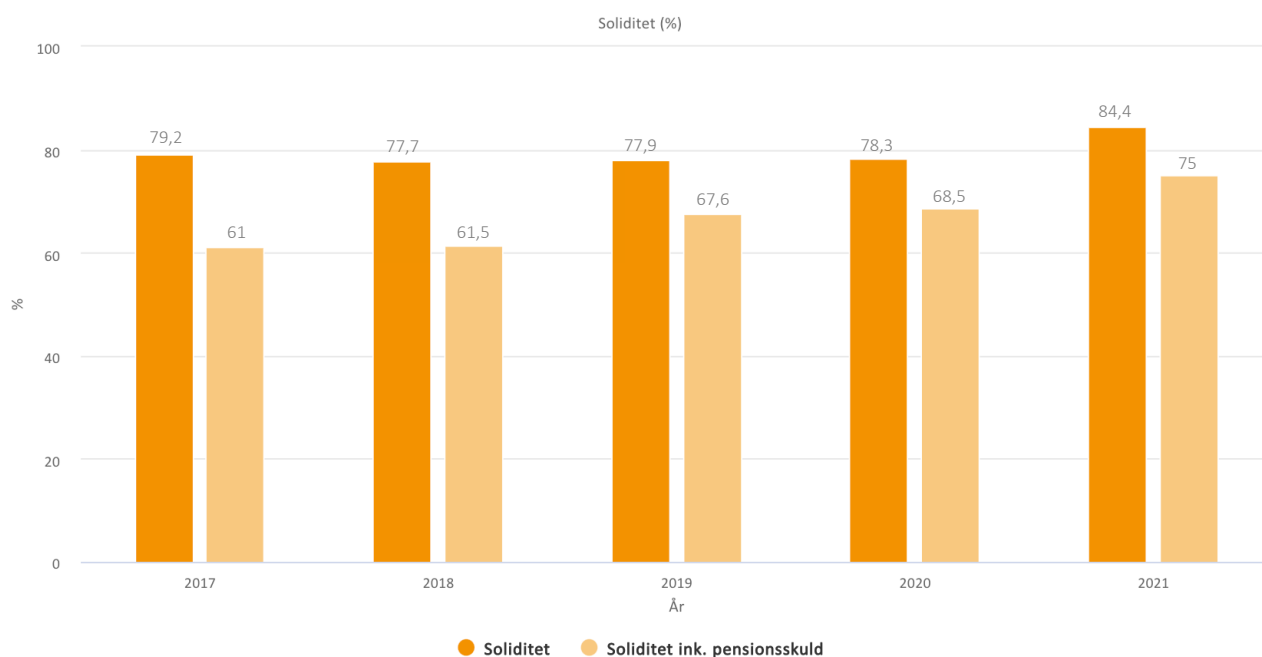
Kommunens likviditet minskade med 241,4 mnkr under året. Minskningen är framför allt kopplad till utgifter för årets investeringar (-258,7 mnkr) och utbetalning av bidrag till Trafikverket (-14,5 mnkr). Likviditeten förbättras dock med årets positiva resultat och per den 31 december 2021 uppgår till 40,2 mnkr.

Utfallet för kommunens likviditet blev +10,1 mnkr bättre jämfört med budget. Största delen går att förklara med att årets investeringsvolym har hamnat på en lägre nivå än planerat (+91,5 mnkr) och att det inte har skett någon utlåning till VA SYD under året (+30,0 tkr). Poster som har påverkat årets likviditet negativt är kassaflödet från den löpande verksamheten (-35,5 mnkr) på grund av preliminärskattebetalningar, planerade tomtförsäljningar inom exploateringsområden (-23,0 mkr). Även det ingående värdet för likvida medel vid årets början var lägre än budgeterat (-40,4 mnkr).

Kassaflöde (mnkr)	2021	2020	Förändring
Medel från:			
Löpande verksamhet	29,1	132,9	-103,8
Investeringsverksamhet	-258,7	-143,0	-115,7
Finansiell verksamhet	2,7	-8,0	10,7
Bidrag till infrastruktur	-14,5	-61,0	46,5
Årets Kassaflöde	-241,4	-79,1	-162,3
Likvida medel:			
Vid årets början	281,5	360,6	-79,1
Vid årets slut	40,2	281,5	-241,4

Soliditet

Burlövs kommuns egna kapital uppgår per den 31 december 2021 till 1 513,3 mnkr, vilket är 83,1 mnkr mer jämfört med 2020. Soliditeten, det egna kapitalet i förhållande till tillgångarna, uppgår till 84,4 % vilket är 3 % bättre än föregående år. En hög soliditet innebär att endast en mindre del av intäkterna behöver tas i anspråk för räntekostnader och amortering av skulder, vilket medför att utrymmet för att täcka verksamhetens löpande kostnader ökar. Soliditeten är på så sätt ett mått på de långsiktiga ekonomiska förutsättningarna.



Enligt de kommunala redovisningsreglerna tas inte den skuld kommunen har för pensioner intjänade före 1998 upp i balansräkningen, utan redovisas som en så kallad ansvarsförbindelse. Hade denna post räknats in i balansräkningen skulle soliditeten uppgått till 75 %, vilket är cirka 4,2 % bättre jämfört med föregående år.

Soliditeten i kommunkoncernen har ökat från 54,3 % föregående år till 56,8 % 2021.

Borgensåtagande

Totalbeloppet för kommunens borgensåtaganden ökade med 2,2 mnkr till 769,1 mnkr. Borgen för Sydsvatten AB ökade med 2,4 mnkr till 42,4 mnkr. Borgen för Burlövs Bostäder var oförändrat 723,4 mnkr under hela 2021. Övriga borgensåtaganden avser främst pensionsskulder i kommunala bolag.

Burlövs kommun har ingått en solidarisk borgen såsom för egen skuld för Kommuninvest i Sverige AB:s alla nuvarande och framtida förpliktelser. Alla medlemskommuner i Kommuninvest har tecknat likalydande borgensförbindelser.

Resultat och ekonomisk ställning i den kommunala koncernen

Skärfläcken AB

Bolagets finansiella ställning påverkas i stor utsträckning av dotterbolagets förutsättningar att lämna kapitaltillskott i form av koncernbidrag. Moderbolaget har erhållit 2,2 mnkr i koncernbidrag från Burlövs Bostäder. Bolagets intjänade förmåga bedöms ligga i stort sett på samma nivå som föregående år. Moderbolagets resultat uppgår till +/-0 efter bokslutsdispositioner och skatt. Det bundna egna kapitalet uppgår till 0,1 mnkr.

Burlövs Bostäder AB

Årets resultat efter bokslutsdispositioner uppgick till 18,0 mnkr, vilket är en försämring med 0,9 mnkr jämfört med 2020. Hyrorna höjdes med 0,99 % från den 1 juli 2021 och vid årets slut uppgick bolagets hyresintäkter till 214,2 mnkr. Den genomsnittliga bostadshyran är 1 086 kr/m².

Driftskostnaderna har ökat jämfört med föregående år och uppgick till 327 kr/m² jämfört med 311 kr/m² för 2020. Kostnaderna för underhåll har under året ökat något jämfört med tidigare år då det har genomförts större ombyggnadsprojekt. Underhållsnivån uppgick till 211 kr/m² jämfört med 207 kr/m² för 2020.

Direktavkastningen på bokfört värde på byggnader per den 31 december 2021 uppgick till 6,0 %, vilket är en minskning med 1,3 % jämfört med föregående år. Direktavkastningen på marknadsvärdet sjönk med 0,5 % under 2021 och uppgick vid årets slut till 1,8 %.

Bolagets resultat motsvarar en avkastning på det bokförda värdet med 2,6 %. Enligt ägardirektivet för Burlövs Bostäder ska avkastningen uppgå till 4 %. Burlövs Bostäder har inte uppnått avkastningskravet sedan 2018.

Bolaget har mellan åren 2007 och 2020 lämnat koncernbidrag till moderbolaget och erhållit ett villkorat aktieägartillskott som till storleken motsvarar det lämnade koncernbidraget minskat med den statliga skatten som bolaget annars skulle ha betalat.

Bolaget lämnar under 2021 ett koncernbidrag till moderbolaget men erhåller inget aktieägartillskott efter instruktioner från moderbolaget.

Fastigheternas värde

Bolaget gör årligen en värdering av fastighetsbeståndet. Bolagets fastigheter är per den 31 december 2021 bokförda till 1 091 mkr, vilket motsvarar ett värde på 5 443 kr/m². Fastigheternas samlade marknadsvärde bedöms vid värdetidpunkten per balansdagen den 31 december 2021 till 3 660 mkr +/-10 %, vilket motsvarar 18 260 kr/m². Marknadsvärdet definieras som det mest sannolika priset vid en försäljning på en fri och öppen fastighetsmarknad vid en viss angiven tidpunkt. Det finns inget nedskrivningsbehov för någon av bolagets fastigheter.

Driftskostnaderna bedöms i normalfallet följa inflationen. Den långsiktiga vakansgraden för bostäder bedöms uppgå till 0–2 % och för lokaler till 2–5 %. Värderingsmetodiken ansluter i all väsentlighet till Svenskt Fastighetsindex anvisningar och riktlinjer. Värderingen har utförts dels med stöd av en ortsprismetod, dels med stöd av nuvärdesmetod. Direktavkastningskravet för fastighetsportföljen bedöms ligga på cirka 3,0–6,0 %.

Fastighetsförvärv

Inga fastighetsförvärv har skett under året.

Nyproduktion

Inom Kvarteret Ugglan påbörjades 2019 byggnation av 109 lägenheter fördelat på fyra byggnader och ett parkeringshus med 278 platser. Den sista etappen om två byggnader iordningställdes i april 2021 och projektets samtliga lägenheter är

uthyrda. Statligt investeringsstöd om cirka 31,5 mkr är beviljat och utbetalt och projektet har följt beslutad ekonomi- och tidplan.

Övriga pågående projekt som befinner sig i detaljplanskede är Kvarteret Södra Pilvallen, Kvarteret Lervägen/Murvägen och Kvarteret Vanningsåker.

Finansiering

Inga nya lån har tagits upp under året. Den totala låneportföljen uppgick den 31 december 2021 till 766,6 mkr. Ett lån på 44,6 mkr har pantbrev som säkerhet, övriga lån har kommunal borgen som säkerhet. Bolaget betalar en marknadsmässig avgift för utnyttjade krediter som har kommunal borgen som säkerhet.

Personal

Personalomsättningen har för 2021 legat på nästan samma nivå som föregående år. Under året har tre personer slutat och två personer har påbörjat sina anställningar. Vid årets slut hade bolaget 34 tillsvidareanställda (35).

Burlövs Bostäder Parkering AB

Bolagets intäkter för uthyrning av parkeringsplatser har ökat under 2021. Årets resultat uppgår till 0,1 mkr.

VA SYD

Årets resultat uppgår till 0,3 mkr. Intäkterna består till största delen av VA-avgifter, som utgörs av bruksavgifter och anläggningsavgifter. Burlövs bruksavgifter var oförändrade inför 2021. Intäkterna har ökat på grund av en högre debiterad vattenvolym på cirka 7 % jämfört med föregående år. Bruksavgifterna för perioden visar på en positiv budgetavvikelse med 1,3 mkr.

Personalkostnader avviker positivt mot budget för året med 0,1 mkr.

Bland övriga kostnader är de största posterna kostnader för transport och rening av avloppsvatten i Malmö (Sjölunda avloppsreningsverk), kostnader för inköp av vatten samt reparation och underhåll av ledningar.

Övriga kostnader har en positiv budgetavvikelse för året med 3,6 mkr. Förklaringen är lägre kostnader för reparation och underhåll av ledningar på avloppssidan då det bara har varit ett mindre ras under året och övriga entreprenadarbeten.

Avskrivningar netto avviker positivt mot budget för året med 0,5 mkr. Investeringsgraden är 44 % för året. Investeringsgraden mäts som investeringsutfall/investeringsbudget.

Finansnetto uppgår till -0,6 mkr för året. Detta är en förbättring mot årsbudget med 0,2 mkr. Avskaffandet av kreditivränta under 2021 kompenseras av ett lägre ränteläge än budgeterat.

Total låneskuld till Burlövs kommun är 76,5 mkr per den 31 december 2021.

AB Malmöregionens Avlopp (ABMA)

Bolaget redovisade ett resultat på 0 tkr. Det egna kapitalet var oförändrat och uppgick till 114 tkr.

Ett förslag till plan för avveckling av ABMA förelåg vid ingången av 2021. Planen omfattar en avyttring av ABMA:s anläggningstillgångar till respektive VA-kollektiv enligt principen att de tillgångar som ligger i en kommun ska avyttras till den kommunens VA-kollektiv. Övriga kollektiv som behöver utnyttja dessa tillgångar kan göra det genom ett avtal mellan kollektiven, där ersättningen för utnyttjandet ska utgå enligt självkostnadsprincipen. VA-kollektiven i Burlöv och Lomma ingår i VA SYD.

Resultat (mnkr)	2021	2020
Burlövs kommun	83,1	40,1
Skärfläcken AB	0,0	0,0
Burlövs Bostäder AB	18,0	18,9
Burlövs Bostäders Parkering AB	0,1	0,0
AB Malmöregionens Avlopp	0,0	0,0
Kommunalförbundet VA SYD	0,3	-0,3

Soliditet

Soliditeten har ökat från 54,3 % föregående år till 56,8 % 2021. Soliditeten i de ingående företagen fördelas enligt följande:

Soliditet (%)	2021-12-31	2020-12-31
Burlövs kommun	84,4	80,7
Skärfläcken	0,0	0,0
Burlövs Bostäder AB	34,4	33,9
Burlövs Bostäder Parkering AB	46,1	12,2
AB Malmöregionens Avlopp	0,0	0,0
Kommunalförbundet VA SYD	0,0	0,0

Balanskravsresultat

Enligt kommunallagens balanskrav ska kommunen ha en ekonomi i balans. Det innebär att årets intäkter ska vara lika med eller högre än kommunens kostnader efter att realisationsvinster från försäljning av anläggningstillgångar och orealiserade förluster på värdepapper räknas bort från resultatet. Syftet med reglerna är att varje generation ska bära ansvar för de kostnader som den genererar och skapa en långsiktigt stabil utveckling av kommunens ekonomi. Vid ett eventuellt underskott ska det negativa resultatet återställas inom tre år om det inte föreligger synnerliga skäl. Under förutsättning att fullmäktige beslutar enligt förslaget blir avstämningen mot balanskravet för 2020 följande:

Avstämning av balanskrav (mnkr)	Utfall 2019	Utfall 2020	Utfall 2021
Resultat enligt resultaträkning	-16,1	40,1	83,1
Reducering av samtliga realisationsvinster	-14,2	-2,6	-2,6
Vissa realisationsvinster enligt undantagsmöjligheter	0,0	0,0	0,0
Vissa realisationsförluster enligt undantagsmöjligheter	0,0	0,0	0,0
Orealiserade vinster och förluster i värdepapper	24,2	-15,4	-37,3
Återföring av orealiserade vinster och förluster i värdepapper	0,0	0,0	0,0
Årets resultat efter balanskravsjusteringar	-6,1	22,1	43,2
- Reservering av medel till resultatutjämningsreserv	0,0	-7,4	-2,0
+ Användning av medel från resultatutjämningsreserv	0,0	0,0	0,0
Årets balanskravsresultat	-6,1	14,7	41,2

Burlövs kommun har uppfyllt balanskravet sedan det infördes 2000 och har därmed inget negativt balanskravsresultat från tidigare år att återställa. Årets resultat efter justeringar för försäljning av mark (2,6 mnkr) och realiserad vinst avseende värdepapper (37,3 mnkr) uppgår till + 43,2 mnkr.

Vid ett negativt balanskravsresultat får kommuner, som vill ta hänsyn till andra bedömningar som man anser vara förenliga med god ekonomisk hushållning, hantera dessa inom ramen för kommunlagens regler för synnerliga skäl. Om synnerliga skäl åberopas ska dessa skäl anges tydligt.

Årets balanskravsresultat är positivt och således åberopas inga synnerliga skäl.

Resultatutjämningsreserv

Reglerna i balanskravet tar fasta på att varje år ska ha ett positivt resultat. Detta kan ställa till problem vid ett hastigt fall i konjunkturen. För att motverka att kommunerna i sådana fall tvingas till kraftiga nerdragningar i verksamheten infördes från och med 2013 en möjlighet att sätta av delar av överskott för att kunna disponera detta under kommande år i de fall underskott då skulle uppkomma. Fullmäktige beslutade 2013 att införa en sådan resultatutjämningsfond i Burlövs kommun. Den del av årets resultat, efter balanskravsjusteringar, som överstiger 1 % av skatteintäkter och statsbidrag får avsättas till resultatutjämningsreserv. Denna reserv är tänkt att användas för att utjämna intäkter över en konjunkturcykel, under förutsättning att årets resultat efter balanskravsjusteringar är negativt.

Efter balanskravsjusteringar innebär det att kommunen har möjlighet att avsätta 11,7 mnkr till resultatutjämningsreserven. Målsättningen är att resultatutjämningsreserven ska motsvara 5 % av skatter och statsbidrag vilket innebär att det finns inget behov av att avsätta mer medel till resultatutjämningsreserv.

Kommunens resultatutjämningsreserv per den 31 december 2021 uppgår till 56,7 mnkr. Om kommunfullmäktige beslutar att avsätta ytterligare 2,0 mnkr kommer den totala reserven uppgå till 58,7 mnkr.

Väsentliga personalförhållanden

Varje medarbetare är viktig för att göra Burlöv till en kommun där medborgarna känner sig välkomna, trygga och det erbjuds service och myndighetsutövning av hög kvalitet. Under 2021 har det partsgemensamma arbetet med ett önskat samverkansavtal fortsatt. Arbetet slutfördes i oktober månad då ett samverkansavtal ingicks med majoriteten av de fackliga parterna. Detta har bidragit till att Burlövs kommun inför 2022 ytterligare har stärkt förutsättningarna för att erbjuda hållbara och utvecklingsorienterade arbetsplatser där ledare och medarbetare tar ansvar för sina uppdrag och att de, tillsammans och i samspel, skapar vägar för att nå mål och utveckla verksamheten.

Utveckling och kompetensförsörjning

Burlövs kommun har fortsatt arbeta aktivt med att skapa förutsättningar för att vara en attraktiv arbetsgivare med utvecklingsorienterade arbetsplatser och kompetensutveckling. En stor andel av arbetet sker inom respektive nämnds verksamheter och satsningen på validering av vårdbiträden till undersköterskor är ett exempel.

Under hela 2021 har alla planerade kommunövergripande utvecklingsinsatser genomförts. En flexibilitet i genomförandet har krävts och en större andel insatser än planerat var digitala. Under 2021 har följande insatser pågått:

Ledarutvecklingsprogram 2020/2021 och 2021/2022

Chefshandledning 2020/2021 och 2021/2022

Digitala ledare

Introduktionsdag för nya medarbetare

Utbildning i projektledarmetodik

LETA- programmet 2020 för potentiella chefer

Utbildningar i arbetsgivarrelaterade stödprocesser, rutiner och stödsystem.

Burlövs kommun vill och ska utveckla och tillvarata engagerade medarbetares idéer om förändrade arbetsätt och metoder. Under 2021 delades totalt fem innovationsanslag ut med syfte att prova medarbetares idéer inom socialnämndens och utbildnings- och kulturnämndens verksamheter. Exempel på idéer är:

- individanpassad 3D-printad mat till äldre med tugg- och sväljsvårigheter
- användning av VR (virtual reality, virtuell verklighet) för att erbjuda anhöriga en ökad förståelse för hur demenssjukdom påverkar den drabbade
- utveckling av digital fritidsgård/visuellt berättande.

Att lära nytt och utvecklas, uppleva förtroende och möjlighet att ta ansvar i arbetet är viktiga komponenter i utvecklingsorienterade arbetsplatser. Jämfört med mätningen 2019 har samtliga dessa komponenter utvecklats i positiv riktning. 71 % (69 %, 2019) av medarbetarna i Burlövs kommun tycker att de lär nytt och utvecklas i det dagliga arbetet. 76 % (71 %, 2019) tycker att chefen har förtroende för dem och 74 % (70 %, 2019) tycker att närmaste chefen ger dem förutsättningar att ta ansvar i sitt arbete. Procenttalen som anges är medarbetare som anger att påståendet stämmer bra (fyra eller fem på en femgradig skala). Bilden är att de kommunövergripande åtgärderna bidragit till ökningen. Med utgångspunkt i pandemins löpande krav på riskbedömningar och förändrade arbetsätt och metoder är bilden att även detta bidragit till upplevelsen av att lära nytt och ta ansvar.

Hållbart arbetsliv

Ett hållbart arbetsliv är en förutsättning för Burlövs kommuns attraktivitet som arbetsgivare och för en väl fungerande kompetensförsörjning. Med systematiskt arbetsmiljöarbete som en integrerad del i verksamhetsutvecklingen främjar Burlövs kommun och medarbetarna tillsammans hälsa, trivsel och målpuppfyllelse. Under 2021 genomförde Arbetsmiljöverket en inspektion av kommunens uppföljning av det systematiska arbetsmiljöarbetet med gott resultat.

Medarbetarenkäten genomfördes 2021. Burlövs kommun har utvecklats positivt inom samtliga områden i medarbetarenkäten. Störst utveckling har skett inom området ledarskap; ett område inom vilket Burlövs kommun under de senaste åren har gjort större utvecklingsinsatser. Burlövs kommuns totalindex i SKR:s HME-index höjdes också från 75 (2019) till 77 (2021).

Sett till medarbetarenkätens resultat som helhet var kommunens styrkor inom frågeområdena kollegialt stöd, handlingsutrymme, kunskap och utveckling. Frågeområden med behov av utveckling avsåg primärt återhämtning. Värdet har förbättrats trots pandemin men behöver fortsatt arbetas med. Under 2021 erbjöds till exempel arbetsgrupper som arbetat direkt med covidsjuka brukare/patienter möjlighet till tre dagars återhämtningsprogram på ett rehabiliteringscenter i centrala Skåne.

Sjukfrånvaron har minskat från 8,8 % (2020) till 7,5 % (2021). Sett till ålder och kön har sjukfrånvaron minskat på liknande sätt som ökningen skedde under 2020; dvs. i samtliga nämnders verksamheter, i de flesta åldersgrupper och för såväl män som kvinnor. Det är också korttidssjukfrånvaron, under 60 dagar, som har minskat mest. Dessa förändringar bedöms huvudsakligen vara relaterade till pandemin.

Sjukfrånvaro uppdelat på kön och ålder (%)	<30	30-49	>50	Totalt	Varav långtid
Kvinnor	5	7,6	9,9	8,3	28,6
Män	3,2	4,6	6,4	4,9	16,2
Totalt	4,5	6,9	9,3	7,5	26,8

"Varav långtid" anger hur stor andel av den totala sjukfrånvaron som utgörs av sjukfrånvaro över 60 dagar.

Anställda och årsarbetare

Av kommunens medarbetare under året var 79 % kvinnor och kommunens stora yrkesgrupper – förskollärare, undersköterskor och barnskötare – var fortsatt kvinnodominerade.

Kommunens mål att över 80 % av medarbetarna ska ha en heltidsanställning har uppnåtts med marginal. Av kommunens 1 155 tillsvidareanställda har 961, dvs. 83 %, en heltidsanställning. Detta är en ökning med 1 procentenhet jämfört med

2020 och 4 procentenheter jämfört med 2019. Det har skapats möjlighet till positiv utveckling i samband med nyanställningar, organisationsförändringar och övrigt utvecklingsarbete. Den största procentuella förändringen har skett inom socialnämndens verksamheter även om nämnden fortsatt har lägst andel heltidsanställda: 69 %.

Antal årsarbetare, det vill säga den arbetade tiden under hela året, har ökat med 39 årsarbetare; från 1 035 (2020) till 1 074 (2021). Det är huvudsakligen socialnämndens (26,5) och utbildnings- och kulturnämndens verksamheter (14,9) som bidragit till ökningen. Inom socialnämndens verksamheter har en planerad ökning av grundbemanningen och resurskrävande insatser för att säkra den långsiktiga kompetensförsörjningen bidragit. Exempel på insatser är utbildningar om nya digitala system för omvårdnadspersonal och validering av vårdbiträden till undersköterskor. Inom utbildnings- och kulturnämndens verksamheter har ökningen primärt skett inom grundskoleverksamheten och hänför sig till ett ökat personalbehov till elever med behov av särskilt stöd, viss omstrukturering med anledning av föräldraledigheter och bildandet av nya förskoleklasser.

Antalet tillsvidareanställda har ökat från 1 118 (2020) till 1 155 (2021). Majoriteten av ökningen, 26 tillsvidareanställningar, har skett inom socialnämndens verksamheter. Bakgrunden är en ökad grundbemanning och att det vid mätpunkten 2020 fanns ett antal vakanta tjänster.

Antal årsarbetare per nämnd

Årsarbetare per nämnd	Årsarbetare Snitt 2021	Årsarbetare Snitt 2020	Förändring 2021
Kommunstyrelsen	79	81	-2,3
Miljö- och byggnämnden	9	9	0,4
Utbildnings- och kulturnämnden	591	576	14,9
Socialnämnden	396	370	26,5
Totalt	1 074	1 035	39,4

Tabellen "Antal årsarbetare per nämnd" avser arbetad tid och urvalet är tillsvidare- och visstidsanställda inom avtalsområdet AB (Allmänna bestämmelser), BEA (Beredskapsavtalet) och PAN (Personliga assistenter, Anhörigvårdare), räknat på 165 timmar i månaden.

Antal anställda per nämnd

Antal anställda per nämnd	Kvinnor 2021	Män 2021	Totalt	Kvinnor 2020	Män 2020	Totalt
Kommunstyrelsen	52	36	88	58	35	93
Miljö- och byggnämnden	4	7	11	4	6	10
Utbildnings- och kulturnämnden	593	170	763	582	176	758
Socialnämnden	395	64	459	382	58	440
Totalt	1 044	277	1 321	1 026	275	1 301

Tabellen "Antal anställda per nämnd" visar antalet tillsvidare- och visstidsanställda inom kommunen inom avtalsområdet AB och PAN exklusive timanställda. Mätdatum är den 30 november.

Antal heltid/deltid per nämnd

Antal tillsvidareanställda	Heltid 2021	Deltid 2021	Totalt	Heltid 2020	Deltid 2020	Totalt
Kommunstyrelsen	84	1	85	85	1	86
Miljö- och byggnämnden	11	0	11	10	0	10
Utbildnings- och kulturnämnden	578	64	642	567	64	631
Socialnämnden	288	129	417	256	135	391
Totalt	961	194	1 155	918	200	1 118

Tabellen "Antal heltid / deltid per nämnd" visar antal tillsvidareanställda per heltid respektive deltid per den siste november exklusive vilande anställningsgrupp.

Personalomsättning

Mellan 2019 och 2020 minskade personalomsättningen från 17,7 % (2019) till 15 % (2020). Under 2021 låg personalomsättningen på samma nivå som under 2020 men är fortsatt en utmaning. Av de 168 medarbetare som avslutat sin tillsvidareanställning har 8 en ny tillsvidareanställning inom kommunen, 17 har gått i pension och 4 har fått sluta på grund av arbetsbrist. Utan de interna förflyttningarna ligger personalomsättningen på 14,3 %.

Personalomsättningen inom socialnämndens och kommunstyrelsens verksamheter har minskat under året. Inom socialnämndens verksamheter minskade personalomsättningen från 19,5 % (2020) till 15,9 % (2021). Minskningen har skett inom vård och omsorgsverksamheterna där flera omorganisationer och förändringsarbeten inte längre är i en aktiv införanprocess. Personalomsättningen inom kommunstyrelsens verksamheter har minskat från 29,9 % (2020) till 24,4 %. Att personalomsättningen var högre 2020 beror främst på att grönyteskötseln lades ut på entreprenad och att ett antal medarbetare då lämnade kommunen. Personalomsättningen inom utbildnings- och kulturnämndens verksamheter har ökat något från 9,7 % (2020) till 13,5 % (2021). De främsta ökningarna ser vi inom befattningarna förskollärare, barnskötare och fritidspersonal. Bakgrunden till barnskötarnas högre personalomsättning är en omorganisation inom förskolan vilken syftade till att höja andelen förskollärare.

Förväntad utveckling

De senaste årens resultat i Burlövs kommun har skapat goda förutsättningar för att fortsätta driva bra och ändamålsenlig verksamhet. Men kommunen står inför stora utmaningar de kommande åren. Stora demografiska förändringar och stora infrastrukturprojekt kommer att få betydande konsekvenser för kommunens ekonomi och verksamheter.

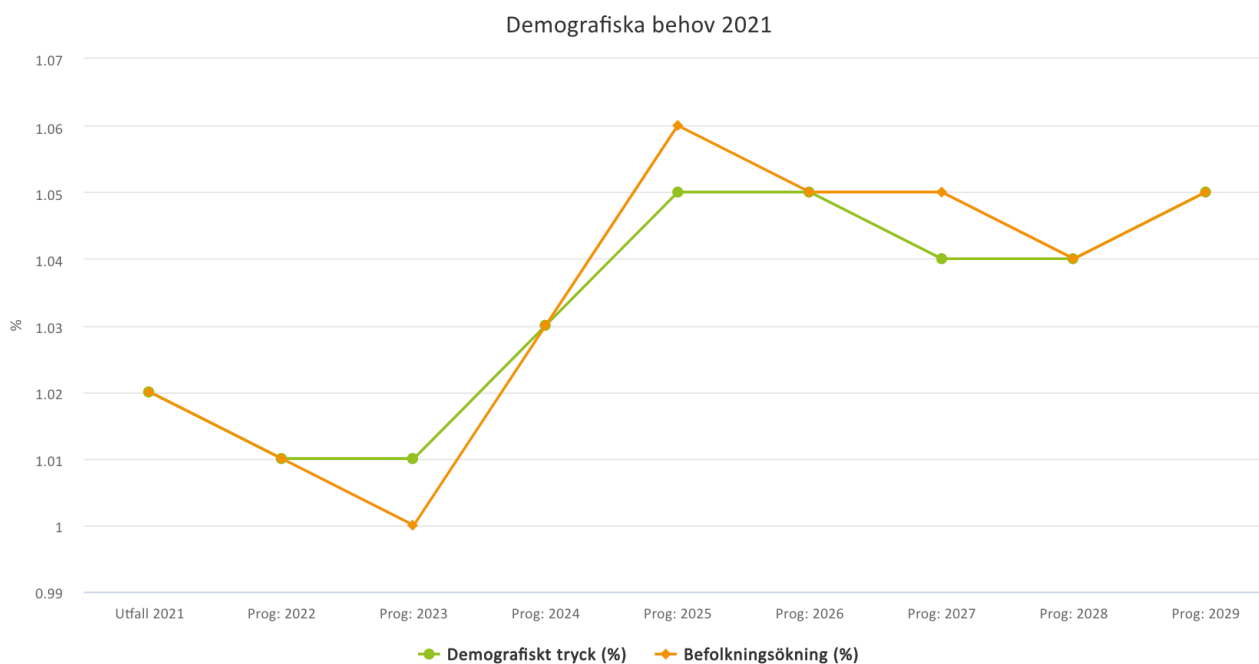
Utbyggnaden av Södra stambanan, Kronetorpsområdet och förtätningen i Arlov medför stora kommunala åtaganden i form av medfinansiering och investeringar i den egna infrastrukturen, såsom allmän platsmark, vägar, gator, förskolor, skolor, bad och idrottsplatser. Åtagandena kommer att påverka kommunens likviditet och resultaträkning i form av ökade kapital- och driftskostnader. På sikt kommer delar av kommunens åtaganden att täckas av eventuella inkomster från markförsäljningar och markersättningar från exploatörer. Resterande åtaganden kommer att finansieras via exploateringsbidrag och skattemedel till följd av att befolkningen växer eller eventuella skattehöjningar.

Utbyggnadstakten i kommunen och generationsskifte i befintlig bebyggelse kommer att ställa stora krav på kommunens verksamheter. De demografiska utmaningarna är däremot svårare att förutse. Enligt Burlövs kommuns fastställda befolkningsprognos kommer de behoven att växa mer än befolkningen de närmaste två åren, för att sedan åter utvecklas i takt med den generella befolkningsutvecklingen. Kommunens befintliga skolor och förskolor är idag i princip fullbelagda. Det finns ett stort behov av att producera ny lokalkapacitet, och fram till dess att nya skolor och förskolor är byggda kommer paviljonglösningar att vara nödvändiga. En ökad befolkning kommer också att ställa större krav på samtliga kommunens verksamheter.

Den höga tillväxten för BNP och arbetade timmar 2021 ökar det kommunala skatteunderlaget för åren 2020–2022. Skatteunderlagstillväxten är starkare än den utveckling som beräknades i föregående prognos från augusti.

Satsningar på investeringar har pågått i kommunen under de senaste åren, vilket har resulterat i att resurser har undanträngts från den löpande driften inom verksamheten. På grund av undanträngningseffekten måste en ständig avvägning

göras mellan storleken på resultatet och storleken på planerade investeringar. Den främsta utmaningen blir då att klara de finansiella målen samtidigt som behoven av investeringar kan komma att uppgå till 1,5 mdkr till och med 2030.



Sammanfattningsvis kan det konstateras att Burlövs kommuns ekonomi och kvalitet på verksamheter är god. Men kommunen står inför en expansiv utveckling framöver, vilket är en anledning till stor osäkerhet rörande den ekonomiska utvecklingen. För att undvika allt för stor påfrestning på kommunens ekonomi och kvalitet blir det i förlängningen viktigt att genomföra en översyn av kommunens drift. Det handlar om:

- att kontinuerligt se över strukturen i kommunens verksamheter
- att investeringsbehovet kontinuerligt utvärderas utifrån faktiska behov vad gäller demografi, underhåll med mera
- att den finansiella målsättningen kontinuerligt utvärderas för att skapa ett handlingsutrymme för kommande års ekonomiska påfrestningar
- att budgeten följs för att undvika oplanerade påfrestningar på kommunens ekonomi.

EKONOMISK REDOVISNING



Resultaträkning

RESULTATRÄKNING, mnkr	Not	Kommunen		Koncernen	
		2021	2020	2021	2020
Verksamhetens intäkter	2, 9	181,1	185,2	418,1	405,1
Verksamhetens kostnader	3, 9, 28	-1 254,5	-1 212,8	-1 424,7	-1 371,4
Avskrivningar	4	-48,6	-76,8	-86,7	-109,6
Verksamhetens nettokostnader		-1 121,9	-1 104,5	-1 093,3	-1 076,0
Skatteintäkter	5	760,6	699,2	760,6	699,2
Generella statsbidrag och utjämning	6	412,9	434,2	412,9	434,2
Verksamhetens resultat		51,5	28,9	80,1	57,4
Finansiella intäkter	7	44,4	23,7	39,6	19,5
Finansiella kostnader	8	-12,8	-12,4	-18,3	-18,2
Resultat efter finansiella poster		83,1	40,1	101,4	58,7
Extraordinära poster					
Årets resultat		83,1	40,1	101,4	58,7

Kassaflödesanalys

KASSAFLÖDESANALYS, mnkr	Not	Kommunen		Koncernen	
		2021	2020	2021	2020
DEN LÖPANDE VERKSAMHETEN					
Årets resultat		83,1	40,1	101,4	58,7
Justering ej likviditetspåverkande poster	25	23,6	71,9	63,4	144,3
Övriga likviditetspåverkande poster	26	-0,7	-0,2	-0,7	-0,2
Poster som redovisas i annan sektion	27	-2,6	-2,6	-2,6	-2,6
<i>Medel från verksamheten före förändring av rörelsekapital</i>		103,4	109,3	161,6	200,2
Exploateringsverksamhet		0,0	0,0	0,0	0,0
Ökning/minskning av kortfristiga fordringar		-14,3	-33,8	-15,6	-31,1
Ökning/minskning av förråd och varulager		0,0	0,0	-0,1	3,6
Ökning/minskning av kortfristiga skulder		-60,0	57,5	-35,7	32,5
Kassaflöde från den löpande verksamheten		29,1	132,9	110,1	205,2
INVESTERINGSVERKSAMHETEN					
Investering av immateriella anläggningstillgångar		0,0	0,0	0,0	-0,1
Försäljning av immateriella anläggningstillgångar		0,0	0,0	0,0	0,0
Investering av materiella anläggningstillgångar		-261,8	-151,2	-300,5	-376,7
Försäljning av materiella anläggningstillgångar		3,2	8,2	3,2	8,2
Investering i kommunkoncernföretag		0,0	0,0	0,0	0,0
Förvärv av finansiella tillgångar		0,0	0,0	0,0	0,0
Avyttring av finansiella tillgångar		0,0	0,0	0,0	0,0
Kassaflöde från investeringsverksamheten		-258,7	-143,0	-297,4	-368,5
FINANSIERINGSVERKSAMHETEN					
Nyupptagna lån		0,0	0,0	0,0	216,9
Amortering av skulder för finansiell leasing		0,0	0,0	0,0	0,0
Amortering av långfristiga skulder		0,0	0,0	1,2	0,0
Utlämnade lån		0,0	-10,0	0,0	-10,0
Amortering av utlänade lån		3,2	3,1	0,0	3,1
Avsatta medel återinvestering		-0,5	-1,1	-0,5	-1,1
Kassaflöde från finansieringsverksamheten		2,7	-8,0	0,7	208,9
BIDRAG TILL INFRASTRUKTUR					
Utbetalning av bidrag till statlig infrastruktur		-14,5	-61,0	-14,5	-61,0
ÅRETS KASSAFLÖDE		-241,4	-79,1	-201,1	-15,4
Likvida medel vid årets början		281,5	360,6	407,0	422,4
Likvida medel vid årets slut		40,2	281,5	206,0	407,0

Balansräkning

BALANSRÄKNING, mnkr	Not	Kommunen		Koncernen	
		2021-12-31	2020-12-31	2021-12-31	2020-12-31
TILLGÅNGAR					
Anläggningstillgångar					
Immateriella anläggningstillgångar	10	0,0	0,0	0,4	0,3
Materiella anläggningstillgångar:		1 155,3	940,9	2 283,1	2 071,3
§ Mark, byggnader, tekniska anläggningar	11	1 112,6	897,2	2 215,6	2 002,4
§ Maskiner, inventarier	12	42,7	43,6	67,5	68,9
Finansiella anläggningstillgångar	13	274,7	277,9	27,0	23,7
Summa anläggningstillgångar		1 430,0	1 218,8	2 310,5	2 095,3
Bidrag till statlig infrastruktur	14	9,7	10,8	9,7	10,8
Omsättningstillgångar					
Förråd m.m.	15	3,7	3,7	4,6	4,4
Fordringar	16	102,7	88,3	106,7	102,9
Kortfristiga placeringar	17	207,2	169,4	207,2	169,4
Kassa och bank		40,2	281,5	206,0	407,1
Summa omsättningstillgångar		353,7	542,9	524,4	683,8
SUMMA TILLGÅNGAR		1 793,4	1 772,4	2 844,6	2 789,8
EGET KAPITAL, AVSÄTTNINGAR OCH SKULDER					
Eget kapital	18				
Årets resultat		83,1	40,1	101,4	58,7
Resultatutjämningsreserv		56,7	49,3	56,7	49,3
Övrigt eget kapital		1 373,6	1 340,8	1 458,3	1 407,0
Summa eget kapital		1 513,3	1 430,2	1 616,4	1 514,9
Avsättningar					
Avsättningar för pensioner och liknande förpliktelse	19	10,4	11,2	11,7	12,6
Andra avsättningar	20	62,5	64,9	76,4	77,2
Summa avsättningar		72,9	76,1	88,2	89,8

Skulder					
Långfristiga skulder	21	22,2	21,2	831,0	825,6
§ varav utnyttjad checkkredit		0,0	0,0	0,0	0,0
§ varav förutbetalad intäkt		21,2	63,3	33.960	92.360
Kortfristiga skulder	22	185,0	244,9	309,0	359,4
Summa skulder		207,1	266,1	1 140,1	1 185,0
SUMMA EGET KAPITAL, AVSÄTTNINGAR OCH SKULDER		1 793,4	1 772,4	2 844,6	2 789,8

Panter och ansvarsförbindelser

PANTER OCH ANSVARFÖRBINDELSER, mnkr	Not	Kommunen		Koncernen	
		2021-12-31	2020-12-31	2021-12-31	2020-12-31
Ansvarsförbindelser					
Pensionsförpliktelser som inte upptagits bland skulder eller avsättningar	23	168,0	174,8	168,0	174,8
Övriga ansvarsförbindelser					
Borgens- och övriga ansvarsförbindelser	24	769,1	766,9	45,7	43,5

Driftredovisning per verksamhetsområde

DRIFTSREDOVISNING per verksamhetsområde, mnkr	Intäkt			Kostnad			Budgetavvikelse	
	Innevarande år	Budget	Föregående år	Innevarande år	Budget	Föregående år	Intäkt	Kostnad
Politisk verksamhet	0,0	0,3	0,1	-9,4	-12,7	-9,3	-0,3	3,3
Infrastruktur och skydd	10,1	8,7	12,7	-56,5	-52,3	-58,5	1,4	-4,2
Kultur och fritid	2,9	4,9	5,2	-48,7	-48,8	-47,8	-2,0	0,1
Pedagogisk verksamhet	124,0	103,5	394,9	-655,7	-641,5	-905,3	20,6	-14,2
Vård och omsorg	173,4	159,2	180,2	-509,4	-488,5	-497,6	14,3	-20,9
Särskilt riktade insatser	16,1	18,0	20,2	-22,2	-28,5	-31,2	-1,8	6,4
Affärsverksamhet	3,3	2,9	2,8	-1,0	0,4	-1,0	0,5	-1,4
Gemensamma verksamheter	128,4	121,6	116,2	-274,9	-271,4	-257,7	6,8	-3,5
Interna poster	-277,3	-199,1	-547,1	323,3	246,4	595,7	-78,2	76,9
Summa	181,1	219,8	185,2	-1 254,5	-1 296,9	-1 212,8	-38,7	42,5

Driftredovisning per nämnd

DRIFTSREDOVISNING per nämnd, mnkr	Intäkt			Kostnad			Budgetavvikelse	
	Innevarande år	Budget	Föregående år	Innevarande år	Budget	Föregående år	Intäkt	Kostnad
Kommunstyrelsen och kommunfullmäktige	86,7	83,2	87,1	-223,5	-221,7	-218,3	3,5	-1,8
Miljö- och byggnämnden	4,4	4,0	4,9	-8,6	-8,9	-8,0	0,4	0,4
Utbildnings- och kulturnämnden	177,2	154,2	447,2	-801,1	-783,4	-1 042,8	23,0	-17,7
Socialnämnden	190,1	177,4	193,2	-544,5	-529,3	-539,4	12,6	-15,2
Interna poster	-277,3	-199,1	-547,1	323,3	246,4	595,7	-78,2	76,9
Summa	181,1	219,8	185,2	-1 254,5	-1 296,9	-1 212,8	-38,7	42,5

Nettoinvesteringar per verksamhetsområde

Nettoinvesteringar per verksamhetsområde, mnkr	Utfall 2021	Budget 2021	Budgetavvikelse	Utfall 2020
Politisk verksamhet	0,0	0,0	0,0	0,0
Infrastruktur & skydd	55,8	22,1	-33,7	11,4
Kultur och fritid	173,3	242,7	69,4	116,0
Pedagogisk verksamhet	24,8	79,0	54,2	15,2
Vård och omsorg	2,7	2,0	-0,7	2,2
Särskilt riktade insatser	0,0	0,0	0,0	0,0
Affärsverksamhet	0,1	2,6	2,5	1,9
Gemensamma verksamheter	5,1	11,7	6,6	4,5
Summa	261,8	360,1	98,3	151,2

Nettoinvesteringar per nämnd

Nettoinvesteringar per nämnd, mnkr	Utgifter sedan projektens start			Varav årets investeringar		
	Beslutad totalutgift	Akkumulerat utfall	Avvikelse	Budget 2021	Utfall 2021	Avvikelse
Kommunstyrelsen	971,4	518,2	453,2	347,8	256,0	91,7
Utbildnings- och kulturnämnden	112,3	4,5	7,8	9,4	3,7	5,6
Miljö- och byggnämnden	0,6	0,5	0,0	0,5	0,5	0,0
Socialnämnden	2,0	1,6	0,5	2,5	1,6	0,9
Totalt	986,3	524,8	461,5	360,1	261,8	98,3

Nettoinvesteringar per projekt

Nettoinvesteringar per projekt, mnkr	Utgifter sedan projektets start			Varav årets investeringar		
	Beslutad totalutgift	Akkumulerat utfall	Avvikelse	Budget 2021	Utfall 2021	Avvikelse
Ny badanläggning	329 400,0	307 068,6	22 331,4	200 000,0	166 529,7	33 470,3
F-6-skola Kronetorpstaden	220 000,0	1 248,9	218 751,1	31 370,0	388,0	30 982,0
Bredbandsutbyggnad	86 625,0	69 178,1	17 446,9	4 950,0	2 959,2	1 990,8
Arlöv 6:22 Grönebo förskola	44 000,0	19 234,4	24 765,6	21 750,0	19 234,4	2 515,6
Tågarpskolan tillbyggnad	40 000,0	442,3	39 557,7	20 000,0	442,3	19 557,7
Burlöv station	36 000,0	0,0	36 000,0	2 000,0	0,0	2 000,0
Gränsvägen förlängning	28 250,0	28 352,0	-102,0	0,0	9 470,5	-9 470,5
Markanpassning nytt bad	15 000,0	67,3	14 932,7	11 800,0	67,3	11 732,7
Närområde badhuset	15 000,0	3 200,0	11 800,0	11 400,0	3 200,0	8 200,0
Dalbyvägen utbyggnad fas Ugglan	14 300,0	10 396,8	3 903,2	4 990,0	0,3	4 989,7
IT-kompletteringar, nät	10 958,2	1 041,6	9 916,6	1 500,0	1 041,6	458,4
Lommavägen utbyggnad	10 650,0	12 402,6	-1 752,6	0,0	3 935,6	-3 935,6
Kommunal leasing	8 997,0	533,3	8 463,7	1 000,0	533,3	466,7
Utbyggnad kv. Hanna	7 950,0	1 904,5	6 045,5	400,0	1 820,8	-1 420,8
Gångfartsområde Alnarpsvägen	6 540,0	2 783,1	3 756,9	0,0	2 715,3	-2 715,3
Lekplatsplanens genomförande	6 500,0	6 481,1	18,9	0,0	1 102,9	-1 102,9
Kronetorpsvägen utbyggnad	5 740,0	8 041,9	-2 301,9	0,0	8 014,0	-8 014,0
Breddning av kulvert Sockervägen	5 575,0	3 673,6	1 901,4	0,0	0,0	0,0
Park, gång- och cykelväg utmed Sockervägen	5 490,0	-56,1	5 546,1	1 114,0	-95,1	1 209,1
Säkra skolvägar	5 000,0	2 923,9	2 076,1	2 000,0	2 923,9	-923,9
Tillgänglighetsåtgärder alla fast.	4 500,0	3 488,3	1 011,7	0,0	1,1	-1,1
Kablifiering Kronetorp	4 500,0	51,3	4 448,7	250,0	51,3	198,7
Fritidsgård Arlöv	4 300,0	2 693,5	1 606,5	4 300,0	2 693,5	1 606,5
Stationsvägens bro utbyggnad	4 210,0	72,0	4 138,0	400,0	0,0	400,0
Kulturskolan tak och fasa	4 000,0	2 816,3	1 183,7	4 000,0	2 816,3	1 183,7
Lekplatser	3 800,0	2,4	3 797,6	2 000,0	2,4	1 997,6
Gym nya badet	3 800,0	0,0	3 800,0	3 800,0	0,0	3 800,0
Åkarp stations omgivning utbyggnad	3 760,0	3 221,1	538,9	0,0	3 195,5	-3 195,5
Fordon, maskiner hela kom	3 755,6	0,0	3 755,6	1 000,0	0,0	1 000,0
Dalslunds förskola, syllbyte	3 500,0	1 675,0	1 825,0	3 500,0	1 675,0	1 825,0
Ridhus	3 000,0	0,0	3 000,0	3 000,0	0,0	3 000,0
Övriga investeringar <3 mnkr	41 185,7	31 871,6	9 314,1	23 620,0	27 111,5	-3 491,5
Totalt	986 286,5	524 809,4	461 477,1	360 144,0	261 830,6	98 313,4

NOTER TILL
RESULTATRÄKNING,
FINANSIERINGSANALYS OCH
BALANSRÄKNING (TKR)



	Kommunen 2021	Kommunen 2020	Koncernen 2021	Koncernen 2020
Not 2 Verksamhetens intäkter				
Försäljningsintäkter	719	2 875	719	2 875
Taxor och avgifter	39 719	40 597	79 924	68 730
Hyror och arrenden	16 180	16 671	208 548	206 754
Bidrag och kostnadsersättningar från staten	93 787	94 386	93 787	94 386
Övriga bidrag	7 520,6	7 477	7 770	7 478
Försäljning av verksamhet och konsulttjänster	20 852	20 222	20 852	20 222
Intäkter från exploateringsverksamhet och tomträtter	302	321	302	321
Realisationsvinster på anläggningstillgångar	2 050	2 629	2 050	2 629
Övriga verksamhetsintäkter		21	4 178	1 742
Summa verksamhetens intäkter	181 129	185 199	418 130	405 137
Not 3 Verksamhetens kostnader				
Personalkostnader exkl. pensionskostnader	680 320	648 988	686 343	711 514
Pensionskostnader	63 208	59 723	64 647	61 617
Lämnade bidrag	28 380	32 909	28 380	32 909
Köp av huvudverksamhet	274 424	258 485	274 424	263 802
Lokal- och markhyror samt övriga fastighetskostnader	77 423	69 040	188 424	102 124
Inköp av material och varor	40 595	45 716	40 595	46 190
Inköp av tjänster	81 170	81 115	81 307	81 115
Realisationsförluster och utrangeringar	0	0	0	0
Anskaffningskostnad sålda exploateringsfastigheter	0	56	0	56
Bolagsskatt	0	0	4 908	4 149
Övriga verksamhetskostnader	8 943	16 818	55 720	67 968
Summa verksamhetens kostnader	1 254 462	1 212 849	1 424 746	1 371 444
Not 4 Av - och nedskrivningar				
Avskrivningar immateriella tillgångar	0	0	91	109
Avskrivningar byggnader och anläggningar	38 822	38 298	72 476	68 290
Avskrivningar maskiner och inventarier	9 780	9 932	14 099	12 038
Nedskrivning/utrangering byggnader och anläggningar	0	28 589	-23	29 206
Summa avskrivningar	48 602	76 819	86 689	109 644
Not 5 Skatteintäkter				
Preliminär kommunalskatt	735 498	717 278	735 498	717 278
Preliminär slutavräkning innevarande år	21 958	-13 580	21 958	-13 580
Slutavräkningsdifferens föregående år	3 135	-4 470	3 135	-4 470
Summa skatteintäkter	760 591	699 228	760 591	699 228
Not 6 Generella statsbidrag och utjämning				
Inkomstutjämning	295 465	297 184	295 465	297 184
Kostnadsutjämning	62 974	84 690	62 974	84 690

	Kommunen 2021	Kommunen 2020	Koncernen 2021	Koncernen 2020
Regleringsbidrag/avgift	57 116	19 443	57 116	19 443
Kommunal fastighetsavgift	30 813	29 718	30 813	29 718
Bidrag/avgift för LSS-utjämning	-42 434	-40 122	-42 434	-40 122
Övriga generella bidrag från staten	8920	43 247	8920	43 247
Summa generella statsbidrag och utjämning	412 854	434 160	412 854	434 160
Not 7 Finansiella intäkter				
Utdelning från koncernföretag	479	798	479	798
Utdelning aktier och andelar	531	1 142	531	1 142
Realiserad vinst på försäljning av finansiella instrument	0	0	0	0
Orealiserad värde reglering på finansiella instrument	37 625	15 403	37 625	15 403
Ränta på placerade och utlånade medel	983	2 097	415	1 928
Ränta från koncernföretag (Skärfläcken AB)	1 610	1 120	0	0
Ränteintäkter	75	46	308	46
Borgensavgifter	2 949	2 947	103	98
Övriga finansiella intäkter	110	99	115	57
Summa finansiella intäkter	44 362	23 651	39 575	19 472
Not 8 Finansiella kostnader				
Räntekostnad på lån	0	0	5 105	7 270
Finansiell kostnad, förändring av pensionsavsättningar	150	258	150	258
Förlust vid försäljning av finansiella instrument	0	9 553	0	9 553
Orealiserad värdeminskning finansiella instrument	347	0	347	0
Aktieägartillskott till koncernföretag (Skärfläcken AB)	0	1 120	0	0
Indexuppräkningsbidrag S. Stambanan och Pendlarstation	12 071	900	12 071	900
Övriga finansiella kostnader	219	605	620	236
Summa finansiella kostnader	12 787	12 435	18 293	18 217
Not 9 Jämförelsestörande poster				
Realiserad vinst/förlust vid försäljning av byggnader och anläggningar	1 870	1 055	1 870	1 055
Realiserad vinst/förlust vid försäljning av maskiner och inventarier	695	1 574	695	1 574
Realiserad vinst/förlust vid försäljning av exploateringsmark	0	-56	0	-56
Realiserad vinst/förlust på försäljning av finansiella instrument	0	-9 553	0	-9 553
Orealiserade vinster/förluster på finansiella instrument	37 278	15 403	37 278	15 403
Nedskrivning, byggnader och anläggningar	0	-28 589	0	-28 589
Gatukostnadsersättningar	1 654		1 654	
Summa jämförelsestörande poster	41 497	-20 166	41 497	-20 166
Not 10 Immateriella anläggningstillgångar				
Ingående anskaffningsvärde	0	0	1 431	1 369

	Kommunen 2021	Kommunen 2020	Koncernen 2021	Koncernen 2020
Årets anskaffning	0	0	226	62
Utgående ackumulerade anskaffningsvärde	0	0	1 657	1 431
Ingående avskrivningar	0	0	1 177	1 068
Årets av- och nedskrivningar	0	0	91	109
Utgående ackumulerade avskrivningar	0	0	1 268	1 177
Redovisat värde vid årets slut	0	0	389	254
Tillämpade avskrivningstider (genomsnittliga antal år)	0	0	2	3
Not 11 Mark, byggnader och tekniska anläggningar				
Ingående anskaffningsvärde	1 433 614	1 315 438	2 942 902	2 616 434
Årets anskaffning	254 840	146 502	286 155	355 061
Utrangering	-580	0	-717	-948
Nedskrivning	0	-28 589	0	-28 589
Omfört till/från maskiner och inventarier	0	262	0	262
Utgående ackumulerade anskaffningsvärde	1 687 874	1 433 614	3 228 340	2 942 220
Ingående avskrivningar	536 393	498 095	940 236	868 433
Årets av- och nedskrivningar	38 846	38 298	72 557	71 885
Utrangering	0	0	-59	-763
Utgående ackumulerade avskrivningar	575 240	536 393	1 012 735	939 555
Redovisat värde vid årets slut	1 112 634	897 221	2 215 605	2 002 667
Varav:				
Markreserv	18 740	19 323	122 360	119 986
Verksamhetsfastigheter	506 053	527 036	623 076	524 787
Fastigheter, affärsverksamheter	6	6	6	6
Publika fastigheter	194 305	152 472	1 022 188	978 003
Fastigheter, annan verksamhet	1 999	1 999	1 999	1 999
Övriga fastigheter	7 659	7 901	7 659	7 901
Exploateringsmark	2 251	2 251	2 251	2 251
Pågående ny, till- och ombyggnad	381 623	186 235	436 068	367 735
Redovisat värde vid årets slut	1 112 634	897 221	2 215 605	2 002 667
Tillämpade avskrivningstider (genomsnittliga)	26	23	30	27
Not 12 Maskiner och inventarier				
Ingående anskaffningsvärde	193 485	190 956	245 715	242 155
Årets anskaffning	8 816	5 990	12 832	9 302
Utrangering	-2 946	-3 199	-3 290	-5 480
Nedskrivning	0	0	0	0
Omfört till/från mark, byggnader och tekniska anläggningar	0	-262	0	-262
Utgående ackumulerade anskaffningsvärde	199 355	193 485	255 257	245 715
Ingående avskrivningar	149 857	141 834	177 042	167 288
Årets avskrivningar	9 756	9 932	14 016	13 937

	Kommunen 2021	Kommunen 2020	Koncernen 2021	Koncernen 2020
Utrangering	-2 946	-1 909	-3 291	-4 184
Utgående ackumulerade avskrivningar	156 667	149 857	187 767	177 041
Redovisat värde vid årets slut	42 689	43 629	67 490	68 674
Varav:				
Maskiner	52	464	7 846	8 213
Inventarier	40 673	41 214	51 716	53 774
Bilar och andra transportmedel	1 393	1 265	1 393	1 265
Konstverk och samlingar	461	461	461	461
Övriga inventarier	110	225	6 074	4 961
Redovisat värde vid årets slut	42 689	43 629	67 490	68 674
Tillämpade avskrivningstider (genomsnittliga)	5	5	5	6
Not 13 Finansiella anläggningstillgångar				
Aktier och andelar kommunkoncernföretag mm				
AB Sydsvatten	8 604	8 604	8 604	8 604
Sysav AB	192	192	192	192
Kommentus AB	1	1	1	1
Kommunassurans Syd Försäkring AB	732	732	732	732
Skärfläcken	100	100	100	100
Inera AB	43	43	43	43
Summa aktier	9 671	9 671	9 671	9 671
Andelar				
Hvilans lantmannaskola garantiförening	1	1	1	1
Malmöhus läns företagsförening	0	0	0	0
Kommuninvest Ekonomisk förening	13 454	13 454	13 454	13 454
Summa andelar	13 455	13 455	13 455	13 455
Långfristiga fordringar				
Skärfläcken AB, aktier BBAB	175 000	175 000	0	0
Skärfläcken AB, aktier ABMA	45	45	0	0
Bostadsrätt i Riksbyggen	3	3	3	3
Förlagslån Kommuninvest Ek. förening	0	0	0	0
Lån VA SYD	76 546	79 745	3 198	0
Övriga långfristiga fordringar	0	0	643	535
Summa långfristiga fordringar	251 594	254 792	3 843	538
Redovisat värde vid årets slut	274 720	277 918	26 970	23 665
Not 14 Bidrag till statlig infrastruktur				
Bidrag till Trafikverket för utbyggnad av Pendlarstation	21 500	21 500	21 500	21 500
Ackumulerad upplösning	-11 825	-10 750	-11 825	-10 750
Redovisat värde vid årets slut	9 675	10 750	9 675	10 750
Not 15 Förråd, lager och exploateringsfastigheter				
Ingående exploateringsvärde	3 655	3 623	4 399	4310

	Kommunen 2021	Kommunen 2020	Koncernen 2021	Koncernen 2020
Årets exploateringsnetto	7	33	161	89
Summa exploateringsfastigheter	3 662	3 655	4 560	4 399
Not 16 Kortfristiga fordringar				
Kundfordringar	13 742	7 465	11 334	8 235
Statsbidragsfordringar	654	15 163	654	15 163
Skattefordringar	16 545	13 875	18 048	15 903
Förutbetalda kostnader/upplupna intäkter	59 156	35 438	71 412	40 190
Övriga kortfristiga fordringar	12 563	16 404	5 286	23 430
Redovisat värde vid årets slut	102 660	88 345	106 735	102 921
Not 17 Kortfristiga placeringar				
Pensionsmedelsförvaltning				
Robur, aktiefonder	83 906	83 749	83 906	83 749
SEB, aktiefonder	9 722	9 620	9 722	9 620
Medel för infrastrukturbidrag				
SPP, räntefonder	36 377	36 325	36 377	36 325
SHB, räntefonder	24 509	24 289	24 509	24 289
Utgående anskaffningsvärde vid årets slut	154 514	153 983	154 514	153 983
Orealiserade vinster/förluster				
Pensionsmedelsförvaltning				
Robur, aktiefonder	44 437	11 885	44 437	11 885
SEB, aktiefonder	7 845	2 836	7 845	2 836
Medel för infrastrukturbidrag				
SPP, räntefonder	-156	191	-156	191
SHB, räntefonder	556	491	556	491
Utgående orealiserade vinster/förluster	52 681	15 403	52 681	15 403
Redovisat marknadsvärde för kortfristiga placeringar	207 195	169 387	207 195	169 387
Not 18 Eget kapital				
Ingående eget kapital enligt fastställd balansräkning	1 430 242	1 347 933	1 514 942	1 413 346
Effekt av ändrad redovisningsprincip		42 174		42 174
Justering av eget kapital				-389
Årets resultat	83 085	40 135	101 422	59 811
Summa eget kapital	1 513 327	1 430 242	1 616 364	1 514 942
Uppdelning av eget kapital:				
Resultatutjämningsreserv	56 677	49 277	56 677	49 277
Reservation för pensionsutgifter	200 612	200 612	200 612	200 612
Reservation för särskilda ändamål	5 315	5 315	5 315	5 315
Resultatenheten Fibernätverksamhet	-34 357	-11 665	-34 357	-11 665
Övrigt eget kapital	1 285 080	1 186 703	1 388 117	1 271 403

	Kommunen 2021	Kommunen 2020	Koncernen 2021	Koncernen 2020
Redovisat värde vid årets slut	1 513 327	1 430 242	1 616 364	1 514 942
Not 19 Avsättning för pensioner				
Ingående avsättning till pensioner inkl. löneskatt	11 172	11 349	12 631	12 825
Pensionsutbetalningar	-1 414	-1 203	-1 594	-1 220
Ränte- och beloppsuppräknings	150	258	150	258
Ändring av försäkringstekniska grunder	222		222	
Förändring av löneskatt	-72	-107	-72	-107
Övrig post	378	874	378	874
Summa avsatt till pensioner	10 437	11 172	11 716	12 631
Not 20 Andra avsättningar				
Framtida exploateringsutgifter, Bernstorp				
ingående värde	2 695	2 695	2 695	2 695
ianspråktaget	0	0	0	0
utgående värde	2 695	2 695	2 695	2 695
Avtal om medfinansiering av utbyggnad av S. Stambanan				
ingående värde	49 051	96 337	49 051	96 337
ianspråktaget	0	-48 022	0	-48 022
nyavsättning	10 760	735	10 760	735
utgående värde	59 810	49 051	59 810	49 051
Avtal om medfinansiering av utbyggnad av S. Stambanan				
ingående värde	13 194	25 984	13 194	25 984
ianspråktaget	-14 506	-12 954	-14 506	-12 954
nyavsättning	1 312	164	1 312	164
Utgående värde	0	13 194	0	13 194
Avsättningar för uppskjutna skatter	0	0	13 773	12 235
Övriga avsättningar	0	0	162	0
Summa andra avsättningar	62 505	64 939	76 441	77 174
Not 21 Långfristiga skulder				
Långfristig upplåning i bank och kreditinstitut	0	0	766 600	775 448
Förutbetalda intäkter anslutningsavgifter	12 990	12 254	24 788	12 254
Förutbetalda intäkter offentliga investeringsbidrag	9 172	51 077	9 172	51 078
Effekt av ändrad redovisningsprincip	0	-42 174	0	-42 174
Övriga långfristiga skulder	0	0	30 468	29 029
Summa långfristiga skulder	22 162	21 158	831 028	825 635
Not 22 Kortfristiga skulder				
Leverantörsskulder	67 510	57 846	90 888	79 318
Moms och punktskatter	695	127	695	127
Personalens skatter och avgifter mm	10 823	11 127	10 823	11 127
Upplupna löner	7 935	8 839	7 935	8 839

	Kommunen 2021	Kommunen 2020	Koncernen 2021	Koncernen 2020
Upplupna semesterlöner	36 804	38 610	36 804	38 610
Upplupna sociala avgifter	1 736	40 259	1 736	40 259
Upplupen pensionskostnad, individuell del	20 611	20 895	20 611	20 895
Förutbetalad skatteintäkt	10 445	25 939	10 445	25 939
Övriga kortfristiga skulder	28 410	41 290	129 087	134 271
Summa kortfristiga skulder	184 968	244 932	309 023	359 385
Not 23 Pensionsförpliktelser som inte upptagits i balansräkningen				
Ingående ansvarsförbindelser för pensioner intjänade före 1998 inkl. löneskatt	174 763	178 799	174 763	178 799
Pensionsutbetalningar	-12 166	-13 489	-12 166	-13 489
Ränte- och basbeloppsuppräknig	2 418	5 237	2 418	5 237
Ändrat livlängsåtagande i RIPS	3 938	0	3 938	0
Förändring av löneskatt	1 046	4 216	1 046	4 216
Övrig post	-2 045	0	-2 045	0
Ansvarsförbindelser vid årets utgång	167 954	174 763	167 954	174 763
Not 24 Borgens- och övriga ansvarsförbindelser				
Borgen och andra förpliktelser gentemot kommunala bolag:				
Burlövs Bostäder AB	723 445	723 445		
SYSAB AB	3 147	3 323	3 147	3 323
AB Malmöregionens Avlopp	0	0		
AB Sydsvatten	42 365	39 937	42 365	39 937
Förlustansvar för egnahem	0	0		
Övriga förpliktelser	152	234	152	234
Summa borgens- och övriga ansvarsförpliktelser	769 109	766 940	45 664	43 495
Not 25 Justering för ej likviditetspåverkande poster				
Av- och nedskrivningar	48 602	76 819	86 689	109 243
Upplösning av bidrag till infrastruktur	1 075	1 075	1 075	1 075
Upplösning av investeringsbidrag	-821	-974	-1 070	-974
Gjorda och återförda avsättningar	12 071	900	12 234	900
Orealiserade kursförändringar	-37 278	-15 403	-37 278	-15 403
Övriga ej likviditetspåverkande poster	0	9 533	1 781	49 475
Summa ej likviditetspåverkande poster	23 649	71 950	63 431	144 316
Not 26 Övriga likviditetspåverkande poster som tillhör den löpande verksamheten				
Utbetalning av avsättningar för pensioner	-736	-178	-739	-178
Utbetalning av övriga ersättningar (exkl. bidrag till infrastruktur)	0	0	0	0
Summa ej likviditetspåverkande poster	-736	-178	-739	-178

	Kommunen 2021	Kommunen 2020	Koncernen 2021	Koncernen 2020
Not 27 Poster som redovisas i annan sektion				
Realisationsresultat vid försäljning av anläggningstillgångar	-2 565	-2 629	-2 565	-2 629
Summa ej likviditetspåverkande poster	-2 565	-2 629	-2 565	-2 629
Not 28 Uppllysning om kostnader för räkenskapsrevision				
Kostnad för räkenskapsrevision				
Sakkunnigt biträde	663	658	663	658
Förtroendevalda revisorer	310	293	345	412
Auktoriserade revisorer (bolagsrevision)	0	0	625	690
Summa kostnad för räkenskapsrevision	974	951	1 634	1 760



Revisorerna i Burlövs kommun

Till
Fullmäktige i Burlövs kommun
Organisationsnummer 212000-1025

Revisionsberättelse för år 2021

Vi, av fullmäktige utsedda revisorer, har granskat den verksamhet som bedrivits i styrelse, nämnder och genom utsedda lekmannarevisorer i den verksamhet som bedrivits i kommunens företag.

Styrelse, nämnder ansvarar för att verksamheten bedrivs enligt gällande mål, beslut och riktlinjer samt de lagar och föreskrifter som gäller för verksamheten. De ansvarar också för att det finns en tillräcklig intern kontroll och återredovisning till fullmäktige.

Revisorerna ansvarar för att granska verksamhet, intern kontroll och räkenskaper samt prövar om verksamheten bedrivits enligt fullmäktiges uppdrag och mål samt de lagar och föreskrifter som gäller för verksamheten.

Granskningen har utförts enligt kommunallagen, god revisionssed i kommunal verksamhet och kommunens revisionsreglemente. Granskningen har haft den omfattning och inriktning samt givit det resultat som redovisas i bilagan ”Revisorernas redogörelse 2021”.

För de gemensamma nämnderna lämnas separata revisionsberättelser.

Vi bedömer sammantaget att styrelse, nämnder i Burlövs kommun har bedrivit verksamheten på ett ändamålsenligt och från ekonomisk synpunkt tillfredsställande sätt.

Vi bedömer att räkenskaperna i allt väsentligt är rättvisande.

Vi bedömer att styrelsens, och nämndernas interna kontroll har varit tillräcklig.

Vi bedömer sammantaget att resultatet enligt årsredovisningen inte helt uppfyller de finansiella mål och verksamhetsmål som fullmäktige uppställt.

Vi tillstyrker att fullmäktige beviljar ansvarsfrihet för styrelse, nämnder samt enskilda ledamöterna i dessa organ.

Vi tillstyrker att fullmäktige godkänner kommunens årsredovisning för 2021.


W
Toa Aa W¹ J.P.

Burlövs kommun 2021-04-19


Tommy Andersson


Gunnar Rune


Christina Nordén


Allan Andersson


Gustavo Garcia

Till revisionsberättelsen hör bilagorna:

- Granskning av årsbokslut/årsredovisning 2021
- Revisorernas redogörelse 2021
- Granskningsrapporter från lekmannarevisorerna 2021 avseende Skärfläcken AB, Burlövs Bostäder AB, Burlövs Bostäder Parkering AB, AB Malmöregionens avlopp

REDOVISNINGSPRINCIPER



Redovisningsprinciper

Burlövs kommun följer i allt väsentligt kommunallagen, lagen om kommunal bokföring och redovisning (LKBR) och rekommendationer från Rådet för kommunal redovisning (RKR).

Redovisning till verkligt värde av finansiella instrument

Enligt LKBR ska vissa finansiella instrument värderas till verkligt värde, marknadsvärde.

Jämförelsestörande poster

Jämförelsestörande poster särredovisas, när dessa förekommer, i särskild not till resultaträkningen och/eller i kassaflödesanalysen. Som jämförelsestörande betraktas poster som är sällan förekommande och uppgår till väsentligt belopp.

Leasing

Leasing av inventarier förekommer för IT-utrustning och personbilar. IT-utrustning avser inventarier av mindre värde och redovisas därför som operationell leasing. Leasing av personbilar omfattade vid årsskiftet 17 objekt till ett värde av cirka 1,0 mnkr. Värdet bedöms som inte väsentligt och avtalen redovisas därför som operationella, det vill säga som hyra.

Kommunens hyresavtal för lokaler bedöms samtliga inte uppfylla kraven för finansiell leasing, varför de redovisas som operationell leasing.

Investeringsbidrag

Enligt RKR R2 som gäller från och med 2020 ska endast offentliga bidrag redovisas på skuldsidan medan övriga investeringsbidrag och gatukostnadsersättningar, ska intäktsföras i den takt som motsvarar färdigställande av de investeringar för vilka de erhållits. I årsbokslut 2021 redovisas intäkter avseende gatukostnadsersättningar enlighet med RKR R2 Intäkter och som långfristig skuld redovisas erhållna offentliga investeringsbidrag och anslutningsavgifter för bredbandsverksamheten.

Den ändrade redovisningsprincipen innebär att gatukostnadsersättning som erhållits för redan genomförda investeringar har ombokats från långfristiga skulder till eget kapital. Beloppet uppgår till 42,2 mnkr. Ändringen har gjorts i enlighet med RKR R12 Byte av redovisningsprinciper, ändringar i uppskattningar och bedömningar samt rättelse av fel. Jämförelsetalen i balansräkningen för 2020 är korrigerade enligt samma princip som redovisningen 2021.

Anläggningstillgångar

Korttidsinventarier och inventarier av mindre värde

Som anläggningstillgång redovisas tillgångar för stadigvarande bruk med en varaktighet på minst 3 år och ett anskaffningsvärde som överstiger ett halvt prisbasbelopp motsvarande cirka 24 tkr. Vid beräkning av anskaffningsvärde för anskaffningar "som har ett naturligt samband" ska anskaffningsvärdet beräknas utifrån det sammanlagda värdet.

Sådant samband anses föreligga:

- vid anskaffningar för ett särskilt ändamål (till exempel vid nya lokaler eller ny verksamhet)
- all anskaffning av möbler och lokalutrustning med en varaktighet på minst 3 år
- all anskaffning av IT-utrustning med en varaktighet på minst 3 år.
- Undantag görs för vitvaror och liknande som ingår i fastighetsunderhållet.

Avskrivningar

Avskrivningar av materiella anläggningstillgångar görs för den beräknade nyttjandeperioden med linjär avskrivning från tidpunkten då anläggningen tas i bruk baserat på anskaffningsvärdet. Historiskt har nyttjandeperioden bedömts utifrån Kommunförbundets rekommenderade avskrivningstider om inte särskilda skäl föranlett annan bedömning.

Från 2014 års bokslut har en noggrannare bedömning av nyttjandetiderna gjorts. För objekt som tagits i bruk från och med 2014 har uppdelningen gjorts på komponenter med skilda avskrivningstider där den totala avskrivningstiden fastställts genom schablonberäkning. För objekt tagna i bruk före 2014 har ingen uppdelning enligt komponentavskrivning gjorts,

Från och med 2014 tillämpas följande avskrivningstider:

- byggnader: efter komponenter 15–50 år
- gator: efter komponenter, 20–50 år
- IT-utrustning, 3 år
- fordon, 5 år
- möbler och övriga inventarier, 10 år
- mark, konst, 0 år.

Exploateringsredovisning

Till och med 2013 har alla utgifter för exploateringsområden, inklusive allmän platsmark, tagits upp som omsättningstillgång. Försäljning av tomtmark har redovisats som intäkt i resultaträkningen, med tomtens beräknade andel av områdets utgift som kostnad.

Från och med 2014 har redovisningsprinciperna ändrats för nya områden. Som omsättningstillgång redovisas enbart utgifter för tomtmarken medan utgifterna för allmän platsmark (gator, gång- och cykelvägar, parker med mera) redovisas som anläggningstillgång (publik egendom). Vid försäljning avräknas en beräknad gatukostnadsersättning från köpeskillingen, och redovisas som långfristig skuld (förutbetalad intäkt). Resterande del av köpeskillingen utgör tomtlikvid och redovisas som intäkt i resultaträkningen. Tomtens beräknade andel av tomtmarkens anskaffningsvärde redovisas som kostnad. Den bokförda gatukostnadsersättningen upplöses (intäktsredovisas) med samma nyttjandetid som avskrivningstiden för den allmänna platsmarken.

Avsättningar till pensioner för förtroendevalda

Från och med 2017 redovisas som avsättning även intjänad ålderspensionsavgift för förtroendemän.

Bilaga 1 – Ord och begrepp

Anläggningstillgång är en tillgång avsedd för stadigvarande innehav såsom fastighet och inventarier.

Ansvarsförbindelse är en upplysning till balansräkningen över ekonomiska åtaganden som inte redovisas som skuld eller avsättning i balansräkningen.

Avskrivning är en planmässig värdeminskning av anläggningstillgång för att fördela anskaffningskostnaden över tillgångens beräknade nyttjandeperiod.

Avsättning utgörs av de betalningsförpliktelser som är säkra eller sannolika till sin existens, men där det finns osäkerhet beträffande beloppets storlek eller tidpunkt för betalning till exempel avsättning till pensioner.

Balanskrav enligt lag innebär att årets kostnader inte får överstiga årets intäkter.

Balansräkning visar den ekonomiska ställningen vid årets slut uppdelad på tillgångar (anläggnings- och omsättningstillgångar), eget kapital, avsättningar samt skulder (lång- och kortfristiga skulder).

Bokfört värde är det värde som en tillgång är upptagen till i bokslutet.

Driftredovisning redovisar kostnader och intäkter för den löpande verksamheten, fördelat per nämnd/styrelse.

Eget kapital är skillnaden mellan totala tillgångar, avsättningar och skulder enligt balansräkningen, det vill säga nettoförmögenheten.

Exploatering är kommunens innehav av mark för framtida bostads- och industrietablering.

Extraordinär intäkt/kostnad saknar tydligt samband med ordinarie verksamhet och är av sådan art att de inte förväntas inträffa ofta eller regelbundet samt uppgår till väsentliga belopp.

Finansiella intäkter/kostnader avser kostnader och intäkter för räntor på in- och utlåning, utdelningar med mera.

Finansnetto anger skillnaden mellan finansiella intäkter och finansiella kostnader. Ett negativt finansnetto minskar utrymme för kommunens verksamheter.

Indikatorer är ett hjälpmedel som förmedlar information i syfte att visa om kommunens övergripande mål samt nämnds-mål är på väg att uppnås.

Investering är placering av kapital i olika värden såsom värdepapper, fastigheter och konst.

Jämförelsestörande post avser en händelse/transaktion av större betydelse, som inte klassas som extraordinär, men som är viktig att uppmärksamma vid jämförelse med andra perioder och kommuner.

Kassaflödesanalys/finansieringsanalys visar kassaflöden från den löpande verksamheten, investerings- och finansieringsverksamheten. Summan av dessa komponenter utgör förändringen av likvida medel.

Koncern utgörs av kommunen och dess hel- och majoritetsägda bolag.

Kortfristig fordran och skuld förfaller till betalning inom ett år efter balansdagen.

Likvida medel består av kontanter eller tillgång som kan omsättas på kort sikt, till exempel kassa- och banktillgång, postväxel samt värdepapper såsom statsskuldväxel och bankcertifikat.

Likviditet är betalningsberedskap på kort sikt. Kan uttryckas i olika mått exempelvis som rörelsekapital och ställas i relation till extern utgift.

Långfristig fordran och skuld förfaller till betalning senare än ett år efter balansdagen.

Omsättningstillgång är tillgång som beräknas innehas kortvarigt exempelvis kundfordring och förrådsartikel.

Mnkr är förkortning av miljoner kronor.

Nedskrivning innebär att en anläggningstillgång eller omsättningstillgång helt eller delvis skrivs bort från balansräkningen och blir en kostnad på resultaträkningen. Detta görs när en tillgång förlorat i värde så att värdet är mycket lägre än det bokförda värdet.

Nettokostnadsutveckling beskriver kostnadsutvecklingen mellan två år efter att alla intäkter med undantag från skatter, generella statsbidrag och finansiella intäkter dragits av på bruttokostnaden.

Nämndsmål är en nedbrytning av kommunens övergripande mål i syfte att tydliggöra innebörden av de övergripande målen för nämnden.

Pensionsavsättning utgörs av avsättning till framtida pensionsutbetalningar.

Pensionsskuld är intjänade pensionsförmåner för kommunens anställda.

Periodisering innebär en fördelning av kostnader och intäkter på den redovisningsperiod till vilken de hör.

Personalekonomisk redovisning är en redogörelse av årets relevanta personal- och organisationsfrågor i kommunen.

Realisationsvinst/-förlust är skillnaden mellan bokfört värde och försäljningsvärde.

Resultaträkning sammanfattar årets intäkter och kostnader och därmed förändringen av kommunens eget kapital, det vill säga årets resultat.

Resultatutjämningsreserv ger kommuner möjlighet att utjämna intäkter över tid och möta variationer i konjunkturen, inom ramen för det egna kapitalet. Kommunfullmäktige beslutar om resultatutjämningsreserv i riktlinjer för god ekonomisk hushållning.

Sammanställd redovisning är en sammanställning av resultaträkningar och balansräkningar för olika juridiska personer, i vilka kommunen har ett betydande inflytande.

Skatteunderlag är totala beskattningsbara inkomster. Uttrycks vanligen i skattekoronor, det vill säga skatteunderlag delat med 100.

Soliditet är den långsiktiga betalningsförmågan, uttrycks vanligen som eget kapital i förhållande till totala tillgångar på balansdagen.

Soliditet exklusive ansvarsförbindelse är eget kapital i balansräkningen reducerad med de pensionsåtaganden som är intjänade före 1998, relaterat till det totala kapitalet på balansdagen.

Tkr är förkortning av tusen kronor.

Upplösning investeringsbidrag är erhållna bidrag från externa aktörer i samband med en investering som upplöses i samma takt som värdet på anläggningstillgången.

Antal årsarbetare avser arbetad tid och är beräknat på 165 timmar i månaden. I urvalet ingår tillsvidare- och visstidsanställda inom avtalsområdet AB (Allmänna bestämmelser), BEA (Beredskapsavtalet) och PAN (Personliga assistenter, Anhörigvårdare).

Övergripande mål är de resultat för verksamheten som kommunen vill uppnå inom en fyraårsperiod.