



Buddinge Park

Udviklingsplan 2019

Forord

Buddinge Park ligger som et markant grønt boligområde på Klausdalsbrovej ved Buddingevej og Buddinge Station.

Den nye udviklingsplan skal sikre den grønne udvikling af Buddinge Park som et attraktivt og fint område, hvor der er gode rammer for rekreativt ophold, samt hvor der er indrettet plads til praktiske forhold som parkering, affaldshåndtering m.v. Endelig udstikker planen retningslinjer for den fremtidige pleje af de grønne arealer.

INDHOLDSFORTEGNELSE

	Side
INDLEDNING	6
OMGIVELSER	7
GRÆNSER	8
TRAFIKALE FORHOLD	9
FREDNINGSFORHOLD	10
TERRÆNFORHOLD	11
EKSISTERENDE FORHOLD	12
GENERELLE FORHOLD	15
Forhaver	
Bede ved opgange	
Solskinsplæner	
Træer	
Hække	
Buske	
Plantekummer	
PLAN	18
Blok 1	
Blok 2	
Blok 3	
Fælleshave	
Fælles opholdsterrasse	
Dyrkningshave	
Skovplæne	
AFFALDS- OG MATERIALEPLADSER	27
HELHEDSPLAN – OVERSIGT	28
PLEJE	29
AFSLUTNING	31

INDLEDNING

Bestyrelsen for Buddinge Park ønsker en udviklingsplan for at sikre, at områdets særlige grønne karakter med gode opholdspladser og frodighed bevares og udvikles.

De store, gamle og karakterfulde træer giver en ganske særlig stemning, men nogle af træerne er ved at være svækkede, og har derfor en begrænset levetid tilbage. Udviklingsplanen skal sikre et løbende generationsskifte af træerne.

De mange blomstrende buske bidrager til den særlige parkstemning, men mange af buskene står så tæt og er så store, at de hvert år må beskæres meget. Udviklingsplanen skal pege på en langsigtet plan for pleje og udvikling af beplantningen.

Nogle beboere har valgt at tilplante og pleje blomsterbede nær opgangene, og dette giver et intimt og fint udtryk disse steder. Andre steder fremstår bedene upassede, fordi bedene tidligere blev passet af beboere, som f.eks. er flyttet fra Buddinge Park. Udviklingsplanen skal fortsat give mulighed for, at beboere selv kan præge blomsterbedene ved opgangene, men samtidig skal den sikre, at der er en frodig og blomsterrig beplantning ved alle opgangene. På fællesarealerne skal rammerne være så stærke, at udtrykket ikke bliver rodet og uskønt, hvis bede ikke længere passes af beboere.

Udviklingen inden for affaldssortering har bevirket, at der er øget behov for plads og bedre indretning til affaldscontainere.

Målsætning

Udearealerne ved Buddinge Park skal fremstå smukke gennem alle årstider til glæde og gavn for beboerne. Her skal være plads til ophold, ro og rekreativ udfoldelse.

Beplantningen skal underbygge den særlige park-stemning, som er karakteristisk for bebyggelsen.

Det skal sikres, at der også i fremtiden vil være en stærk, smuk og frodig beplantningsstruktur, som kan binde de forskellige delområder sammen.

Der skal være plads til mange og forskellige opholdspladser for beboerne.

Plejen af beplantningen skal være overskuelig og overkommelig.

Der skal indrettes plads til hensigtsmæssig affaldssortering på området.

Udførelse i etaper

Fornyelsen af de grønne områder vil ske over en længere tidshorisont.

Udvikling og fornyelse af beplantningen udføres i etaper og løbende, så udearealerne hele tiden fremtræder smukke og frodige. Dette dels af økonomiske hensyn og dels for at sikre, at plejen af nye plantninger kan udføres inden for de eksisterende driftsrammer.

OMGIVELSER

Buddinge Park ligger midt i Buddinge – på Klausdalsbrovej og lige syd for Buddinge Station og vest for Buddingevej.

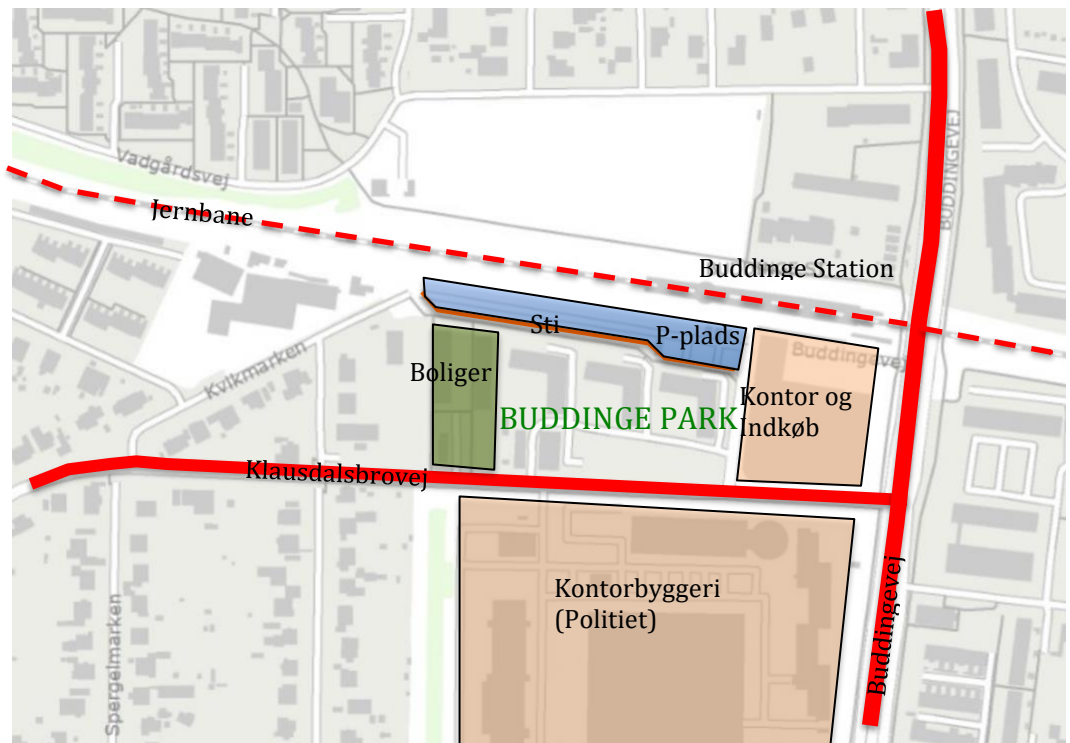
Buddingevej er meget trafikeret, men trafikstøjen opleves ikke som generende i Buddinge Park. Klausdalsbrovej opleves på strækningen ud for Buddinge Park ikke generende trafikalt eller lydæssigt.

Der opleves ikke store gener fra jernbanen og stationen, eller fra den tilstødende parkeringsplads.

Boligbebyggelsen støder op til høje kontorbyggerier mod øst og syd. Især kontorbygningen øst er meget høj og virker dominerende især på de østvendte boligblokke.

Mod nord ligger en offentlig parkeringsplads, som benyttes af pendlere, handlende og kan tillige benyttes af besøgende til Buddinge Park.

Mod vest ligger en boligbebyggelse af samme alder Buddinge Park.



GRÆNSER

Rammerne omkring Buddinge Park udgøres af en markant række store, opstammede bøgetræer langs Klausdalsbrovej. Træerne danner en frodig og tydelig afgrænsning mod syd, og er af stor betydning såvel indefra bebyggelsen som udefra.

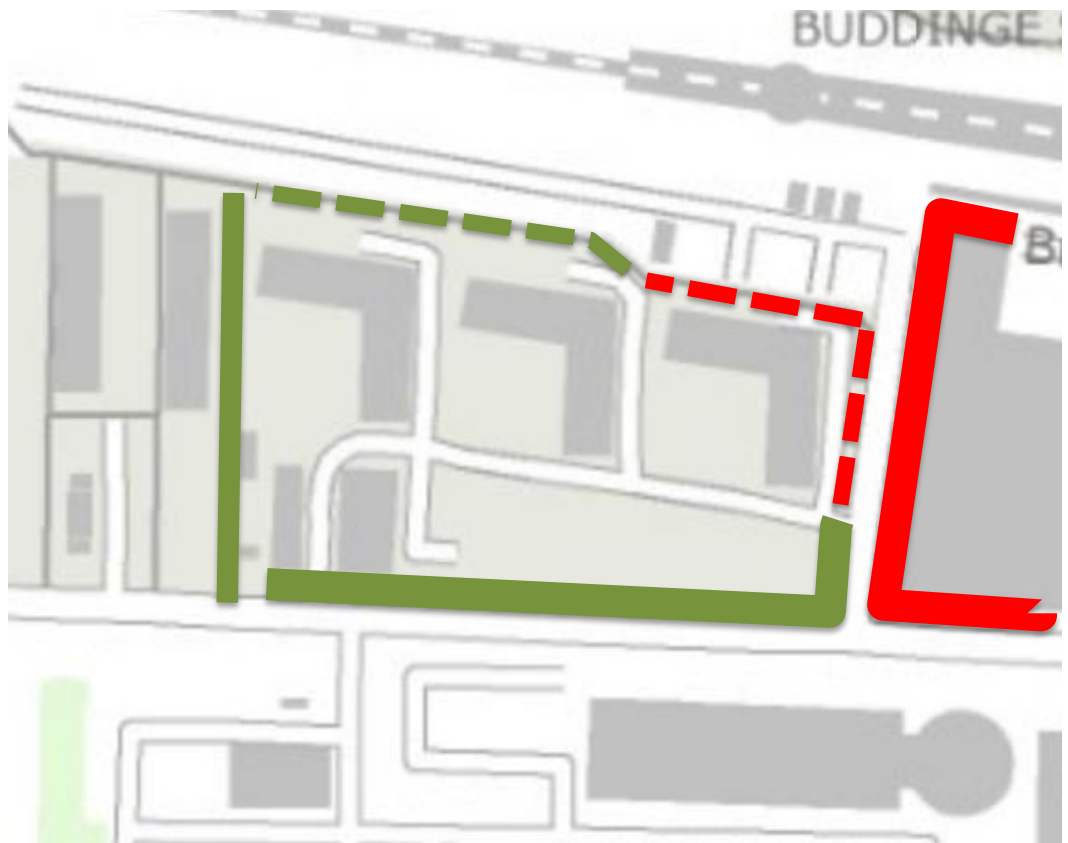
Mod vest er der langs skellet til den tilstødende boligbebyggelse en markant beplantning af buske og store træer. Nogle af træerne er meget store, og hænger langt ind over skellet til naboejendommen. Dette kunne give anledning til gener i forhold til skygge og nedfaldende grene m.v. Inde fra Buddinge Park opleves beplantningen som en frodig og smuk afgrænsning mod vest.

Langs den vestlige del af parkeringspladsen nord for Buddinge Park udgør spredte, opstammede træer samt en hæk afgrænsningen mod nord. Inde fra Buddinge Park opleves afgrænsningen god og let.

Langs den østlige del af parkeringspladsen samt langs hovedparten af østskellet står en række bøgetræer. Alle træerne har meget dårlige vækstvilkår, idet der på den ene side forløber en støttemur, og på den anden side af det 1 m brede plantebed er der asfaltbelægning. Bøgetræer har behov for at kunne udvikle et bredt rodnet i en uforstyret rodzone for at udvikle sunde træer. Dette er – sammenholdt med mulig saltning af asfaltbelægningen – årsagen til, at nogle af bøgetræerne er gået ud. De endnu levende træer viser alle tegn på mistrivsel.

Mellem træerne er der placeret store plantekasser, der er tilplantet med laurbærkirsebær.

Bøgetræerne samt plantekasserne opleves som en meget svag afgrænsning mod den dominerende kontorbygning umiddelbart mod øst.



TRAFIKALE FORHOLD

Den gennemkørende asfaltvej forløber syd for de tre boligblokke og drejer ind mellem garagebygningerne og har dermed forbindelse til Klausdalsbrovej i begge ender. Kørevejen benyttes af beboere og andre med ærinde til bebyggelsen. Det er f.eks. her, renovationsbilerne kører.

Langs boligblokkenes østside forløber tre asfaltveje, der i det daglige fungerer som adgangsvej for cykler og fodgængere. Disse veje er desuden brandveje.

Langs de nordlige facader af boligblokkene er der adgangsstier for fodgængere og cyklister. Stierne er belagt med fliser eller asfalt.

Der er ikke anlagt stier på græsplænerne, men disse benyttes naturligvis også som gangarealer.

Alle parkeringspladser er placeret i den sydlige del af området – enten i tilknytning til adgangsvejen eller i de to garagebygninger.

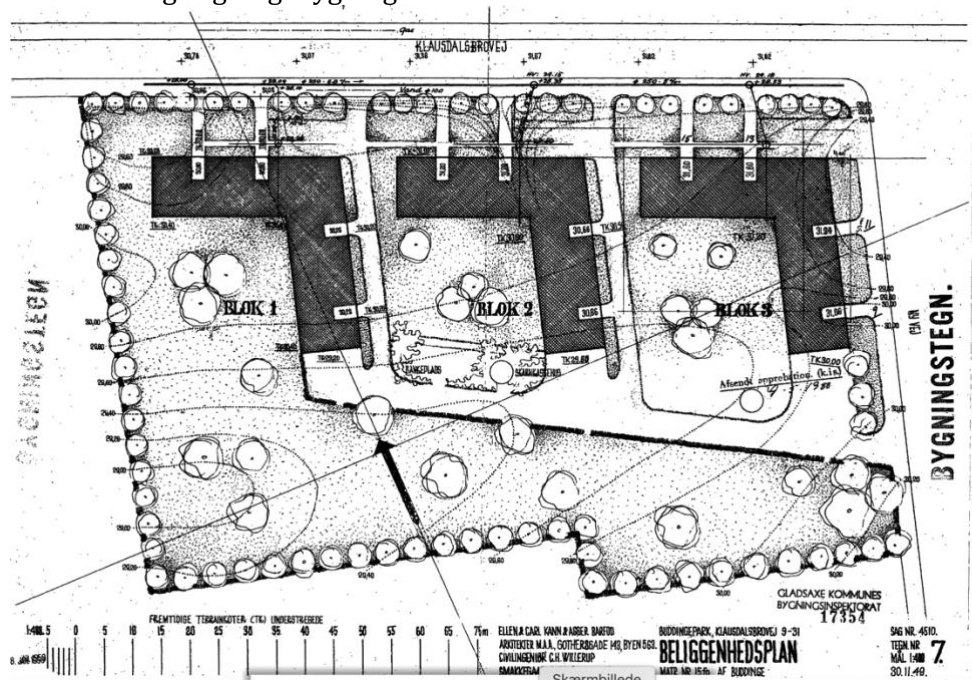
Ved materialeskuret ved vestskellet er der anlagt en containerplads med plads til storskrald, kildesortering i containere på hjul samt til midlertidig opsamling af dagrenovation.



FREDNINGS-FORHOLD

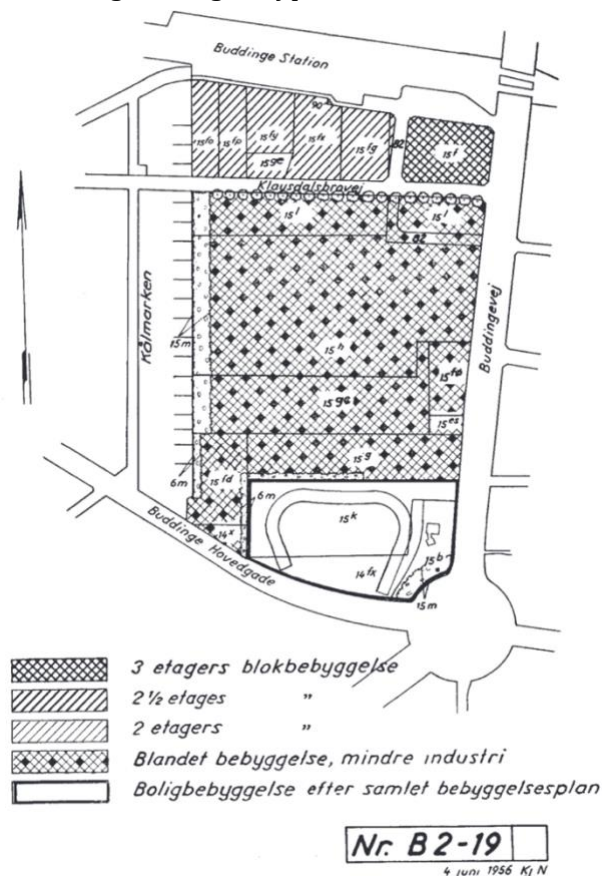
Beliggenhedsplan fra 1949

Buddinge Park er opført i 1950, og hovedstrukturen i stier og udearealer er bevaret. Den sydlige del er dog inddraget til omlægning af Klausdalsbrovej, samt til indretning af garagebygninger m.v.



Partiel Byplan 19

Buddinge Park er i dag omfattet af en Partiel byplan 19, der blev vedtaget i 1959. Byplanen fastlægger bebyggelsens udseende og karakter med fine grønne områder. Der er ikke restriktioner for beplantningen, og denne er ikke udpeget som bevaringsværdige i byplanen.



TERRÆN- FORHOLD

Buddinge Park er anlagt på et terræn, der skråner jævnt fra nord mod syd. Ifølge terrænkort fra Styrelsen for Datastyrelsen og Effektivisering falder terrænet fra terrænkurve 31.0 i nord til terrænkurve 29.0 i det sydvestlige hjørne af bebyggelsen. Lavpunktet ligger mellem den vestlige garagebygning og vestskellet – det område, hvor drivhuset er placeret.

Bestyrelsen for Buddinge Park har oplyst, at den lille plæne med birketræer, som ligger ved de to parkeringsområder langs adgangsvejen, også er et lavpunkt, hvor regnvandet samler sig ved kraftig nedbør. Dette fremgår dog ikke af kortet, der er alene viser den overordnede terræn.



EKSI- STERENDE FORHOLD

Skovplænen syd for boligblokkene er det først man møder, når man ankommer til Buddinge Park. Det består af en stor plæne med mange store fine, opstammede træer såvel mod Klausdalsbrovej som mod adgangsvejen. De fleste træer er i fin vækst, og store del af området er derfor meget skyggefuldt.

Længst mod vest er der et mere lysåbent område, og her er der grillplads, bålsted og flagstang.

Ved kørevejen er der et staudebed med enkelte blomstrende buske. Bedet blev i sin tid sirligt anlagt på plejet af beboere, men det bliver ikke længere plejet så intensivt, som det kræver. Bedet fremstår derfor lidt forvildet og rodet.

Ved siden af skovplænen er indrettet henholdsvis tørreplads og legeplads. Begge dele er skærmet af og er fint indpasset i området.

Ved parkeringspladserne er en del af plænen beplantet med birketræer. Disse viser tegn på mistrivsel. Området fungerer som lokal nedsivning af regnvand i perioder med meget nedbør.

Nord-vest for garagerne benyttes området dels til containere og storskrald, og dels til ophold, idet der er placeret borde og bænke. Det er et meget solbeskinnet område, men placeringen ved siden af affaldspladsen opleves ikke optimal.

De tre boligblokke er indrettet efter samme skabelon: Langs facaderne på adgangssiden har der fra starten været smalle plantebede, og de fleste af disse er bevaret. Bedene, som er beplantet med frodige, blomstrende buske og stauder giver et fint og frodigt indtryk. Nogle steder er der meget ukrudt i bedene, og andre steder fremstår bedene sirlige og yderst velholdte, da beboere af egen lyst har valgt at tilplante og pleje bedene. Ved nordsiden af blok 2 samt på begge sider af blok 3 er bedene nedlagt, og der er udlagt belægning i stedet. Der er opstillet plantekummer ved opgangene. Disse steder fremtræder ikke lige så hyggelige og frodige, som ved de øvrige opgange.

Langs stien nord for bebyggelsen er der plantet forskellige træer, som ikke bidrager til blomstring og lys. Nogle steder er der anlagt fine staudebede og opholdspladser.

Nogle af de store træer viser tegn på misvækst, og der skal være stort fokus på at undgå risikotræer i bebyggelsen.

På solplænerne på havesiden af de tre blokke er der et stort fint, blomstrende træ på midten. Mod vest afgrænses med en lav hæk, en række japanske kirsebærtræer samt spredte buske og træer. Kirsebærtræerne fremstår fint, og er især skønne i det tidlige forår. Hækkene er mange steder hullede og uensartede. De store blomstrende buske er plantet forholdsvis tæt, og de klippes meget voldsomt tilbage hvert år. Dette begrænser blomstringen, og giver ikke det frodige udtryk, som det kunne gøre som fritvoksende buske.

Langs kørevejen er der placeret store kampesten, sandsynligvis for at undgå parkering på plænerne.

I den vestlige solplæne er der indrettet en fælles opholdshave, hvor der er placeret mange grills og havemøbler. Opholdshaven fremstår dog lidt rodet og kunne være mere indbydende.

Syd for materialeskuret har beboere tidligere indrettet sig med forskellige bede, kummer og stier, og der er placeret et drivhus. Området passes ikke længere som det burde, og det fremstår rodet og ikke så indbydende. Det ser ikke ud som om, at haven benyttes ret meget af beboerne.

OVERSIGT OVER EKSISTERENDE FORHOLD



STRUKTUR

Udearealerne deles op i tre zoner med henholdsvis have-, park- og skovkarakter. Det gøres for at understrege områdernes forskellige karakter, og for at udforme arealerne så varierede som muligt.

Have

Nærmest opgangene lige de nære arealer (lys grøn), hvor havekarakteren er dominerende. Det er her i forhavenne, at der er plads til staudebede, blomstrende havebuske, frugttræer, uformelle og hyggelige opholdspladser m.v. ved de enkelte opgange. Det er den intime havestemning, som er karakteristisk i denne zone. Her vælges planter, der er lette og lyse, for at kompensere for skyggen fra husene.

Park

På syd- og vestsiderne af boligblokkene ligger parkzonen (mellemgrøn). Solplænerne afskærms dels af boligblokkene og dels af en række kirsebærtræer. Her dominerer det rolige, det enkle og den solbeskinnede plæne. Opholdsstederne i parken henvender sig til hele blokken.

Skov

Mellem kørevejen og Klausdalsbrovej dominerer de store skovtræer, og området kaldes derfor skovzonen (mørk grøn). De store, opstammede træer giver skygge, og der er frit og åbent kig ind på græsområdet, hvor der indbydes fælles til aktiviteter omkring bål, grill, flagstang m.v. Opholdsstederne i skoven er fælles for hele Buddinge Park.



GENERELLE FORHOLD



Forhaver

Forhaverne ligger nord for de tre boligblokke. Forhaverne skal fremstå indbydende året rundt, og da dele af forhaverne ligger i skygge fra bygningerne, vælges planter, som har let løv, lyse blomster og frem for alt frodighed.

Træer med let løv, lyse blomster og lysåben krone foretrækkes. Foran alle tre blokke plantes sakhalin-kirsebær, der med sin fortryllende blomstring vil kæde de tre forhaver sammen.

Der plantes blomstrende buske, som får plads til at udvikle sig frit og dermed få mange blomster. Nogle af de eksisterende buske bevares som solitære buske.

Omkring de uformelle opholdspladser plantes blomstrende vækster, og langs hækken plantes en frodig bunddække af forskellige storkenæb samt løgvækster.

I plantevalget bygges videre på de forskellige planter, som allerede vokser i forhaverne.

Bedene, som er etableret af beboere, og som fremstår velplejede, bevares som en naturlig del af forhaverne.

Bede langs opgange

De smalle bede langs facaderne er i høj grad med til at understrege den intime og hyggelige havestemning, der er helt særlig for Buddinge Park.

Nogle steder har beboerne selv tilplantet bedene og passer dem selv. Det supplerer med et personligt og fint præg.

Hvis beboerne ikke længere ønsker at passe bedene, omlægges disse bede med blomstrende buske og stauder som: løvefod, storkenæb, kæmpestenbræk, purpursolhat, fairy-roser (langs østfacaden) samt narcisser. De valgte plantearter er alle hurtigt at etablere, og vil hurtigt danne et tæt og blomstrende bunddække, når de fra starten får ny plantejord og bliver plantet tæt.

Det bør overvejes, om der skal reetableres plantebede langs blok 3, hvor der er udlagt belægningssten/asfalt i de tidligere plantebede. Der er placeret en række

plantekummer, som beboerne selv har tilplantet. Kummerne er i sig selv fine, men frodighed, intimitet og haveoplevelse vil være meget mere markant, hvis bedet langs facaden reetableres.

Solskins-plæner

De tre solskinsplæner syd og vest for boligblokkene skal fremstå enkle og får en åben og lys parkkarakter.

Langs kørevejene danner nye bøggehække en klar afgrænsning, og der etableres en åbning i hækken mod den sydlige kørevej.

Rækken af japanske kirsebærtræer, som i dag er et kendetegn for Buddinge Park, bevares og suppleres med flere japanske kirsebærtræer, så rækken løber langs hele vest- og sydsiden af solskinsplænerne.

Langs facaderne plantes blomstrende stauder ligesom de høstanemoner, som allerede er plantet syd for blok 1. Sammensætningen af de blomstrende stauder varierer lidt i de tre boligblokke.

Midt på hver af de tre solskinsplæner står et gammelt, solitært træ, som blomstrer. Disse tre træer bevares naturligvis og vil opleves som centrum for plænerne.

Træer

Der er mange ældre og fine træer omkring Buddinge Park. Hovedparten er fra bebyggelsens opførelse, og disse giver en frodig karakter.

Nogle af træerne fremstår sunde og uden synlige tegn på skader eller misvækst, mens andre træer viser tegn på mistrivsel og har udviklet sig til risikotræer.

Når træer har opnået den anseelige alder, er det vigtigt løbende at sikre sig, at de ikke udvikler sig til risikotræer. Træerne bør efterses af en faguddannet træplejer regelmæssigt, for at mindske risikoen for skader som følge af nedfaldne grene m.v. Træerne bør efterses hvert 5. år, samt efter voldsomt stormvejr.

Hække

Hækken langs den offentlige sti mod nord fremstår som en tæt bøggehæk.

De øvrige hække er af bøg, liguster, snebær m.v., og fremstår flere steder hullede og uensartede i såvel højde som drøjde.

Hækken skal danne en tæt og frodig skærm, for at virke som en grøn afskærmning mellem to områder og for at kunne danne rammen om rolige haverum.

Hækkene om delområderne bør være af samme planteart, så de er med til at få underommene i bebyggelsen til at hænge godt sammen.

Af hensyn til helhedsindtrykket bør hækkene løbende udskiftes, så de alle er bøggehække -plantet med to rækker forbandt. Bøggehække har en fin årstidsvariation med lysegrønt løv i foråret, grønt løvdække om sommeren, og hele vinteren står de med gyldne brune blade.

Højden af hækkene langs Klausdalsbrovej mod syd og øst er 1.20 m. Derved danner de en afgrænsning mod vejen og samtidig giver det plads til, at træerne i hækken kan udvikle sig til fuldkronede træer over hækkene.

Højden af hækkene ved solplænerne er 1.60 m. Derved danner de et tydeligt rum uden at de bliver for høje og dominerende.

Højden af hækken omkring fælleshaven er 1.6 m, så haverummet tydeligt adskilles fra opholdsterrassen.

Buske

Antallet af blomstrende buske begrænses således, at der er plads til, at buskene kan udvikle sig fritvoksende uden årlige tilbageskæringer. De fritvoksende buske har mere overdådig blomstring og væksten af grenene bliver meget mere yndefuld.

Plante-kummer og krukke

Mange steder i bebyggelsen er der opstillet plantekummer og krukke. Nogle steder er de placeret for at forhindre kørsel på tværs, og andre steder for at forskønne ved opholdspladser. Endelig er der placeret kummer mellem træerne langs østskellet i et forsøg på at forskønne området.

Generelt bidrager kummerne til frodighed og personligt præg på udearealerne, hvilket i høj grad indgår i udviklingsplanen.

Beboerne kan naturligvis fortsat tilplante kummerne efter eget ønske. Udviklingsplanen foreslår, at der kan tilplantes med krydderurter til brug for alle beboerne.

PLAN

Blok 1

En bøggehæk danner rammen om blok 1 på alle sider. Det smalle bed langs støttemuren mod øst og nordøst tilplantes med 3 rækker bølgeplanter. I den nordlige ende udvides plantebedet til 2 m bredde, hvor kørevejens bredde tillader dette. Bøggehækken klippes i 1.2 m højde. Da kørevejen til kontor- og handelsbygningen ligger væsentlig lavere end Buddinge park, vil hækken skærme for billygter fra vejen.

I hækken plantes en række robinietræer, som vil skærme for det høje kontorbyggeri. Robinietræer er meget lysåbne, så sollyset vil nå gennem trækronerne til husfacaden i morgen- og formiddagstimerne.

I forhaven tilplantes det centrale bed med løvefod og solhat. Desuden udlægges gule, botaniske tulipaner og hvide tulipaner i bedet. Som overstandere plantes to Sakalin-kirsebær, der har en overdådig blomstring og smukke efterårsløv.

Under bøggehækken vest for plantebedet plantes forskellige storkenæb, og der udlægges løg af blå skilla.

På græsset plantes sommerfuglebuske, som vil give fine blomster- og insektoplevelser i sommerhalvåret, og desuden plantes uægte jasmin i hjørnet. Begge busk-grupper er fritvoksende. Alternativt bevares en af de eksisterende buske, som fremover ikke beskæres som i dag.

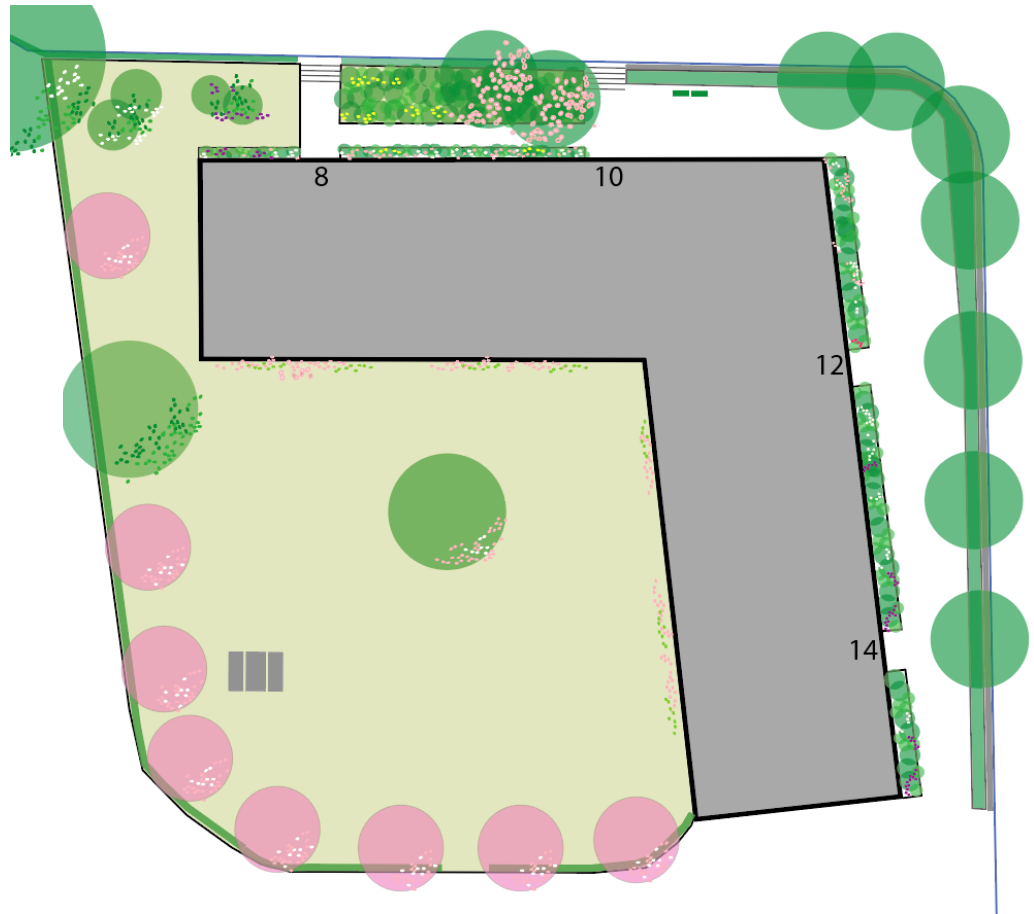
På solskinsplænen plantes flere japanske kirsebærtræer. De eksisterende avnbøgetræ bevares.

Langs facaderne mod solplænen suppleres med rosa høstanemone og pinseliljer.

Planteliste for nyplantninger:

Bøg	<i>Fagus silvatica</i>
Robinie	<i>Robinia pseudoacacia</i>
Løvefod	<i>Alchemilla mollis</i>
Solhat	<i>Rudbeckia 'Goldsturm'</i>
Botanisk tulipan	<i>Tulipa tarda</i>
Hvid tulipan	<i>Tulipa purissima</i>
Storkenæb	<i>Geranium cantabrigiense 'Biokovo'</i>
Storkenæb	<i>Geranium 'Rozanne'</i>
Blå skilla	<i>Scilla sibirica</i>
Sommerfuglebusk	<i>Buddleia 'Ile de France'</i>
Uægte jasmin	<i>Philadelphus purpureo-hybrid 'Silberregen'</i>
Japansk kirsebær	<i>Prunus kanzan</i>
Sakhalin-kirsebær	<i>Prunus 'Assolade'</i>
Rosa høstanemone	<i>Anemone japonica 'Königin Charlotte'</i>
Pinseliljer	<i>Narcissus poeticus</i>

Blok 1



Solhat



Storkenæb



Sakhalin-kirsebær



Botanisk tulipan

Blok 2

En bøgehæk danner rammen om blok 2 på alle sider.

I forhaven tilplantes bedet længst mod øst (flerstammet bøg forventes fældet) med havehortensia, der blomstrer med hvid-rosa blomster i forlængelse af de rhododendron, som allerede er plantet i forhaven. I samme bed plantes sakhalin-kirsebær, der dels har en overdådig, hvid blomstring og dels har fine høstfarver.

Længst mod vest plantes to sakhalin-kirsebær som erstatning for de fyrretræer, som forventes fældet.

Under bøgehækken mod den offentlige sti plantes forskellige storkenæb, og der udlægges løg af blå skilla.

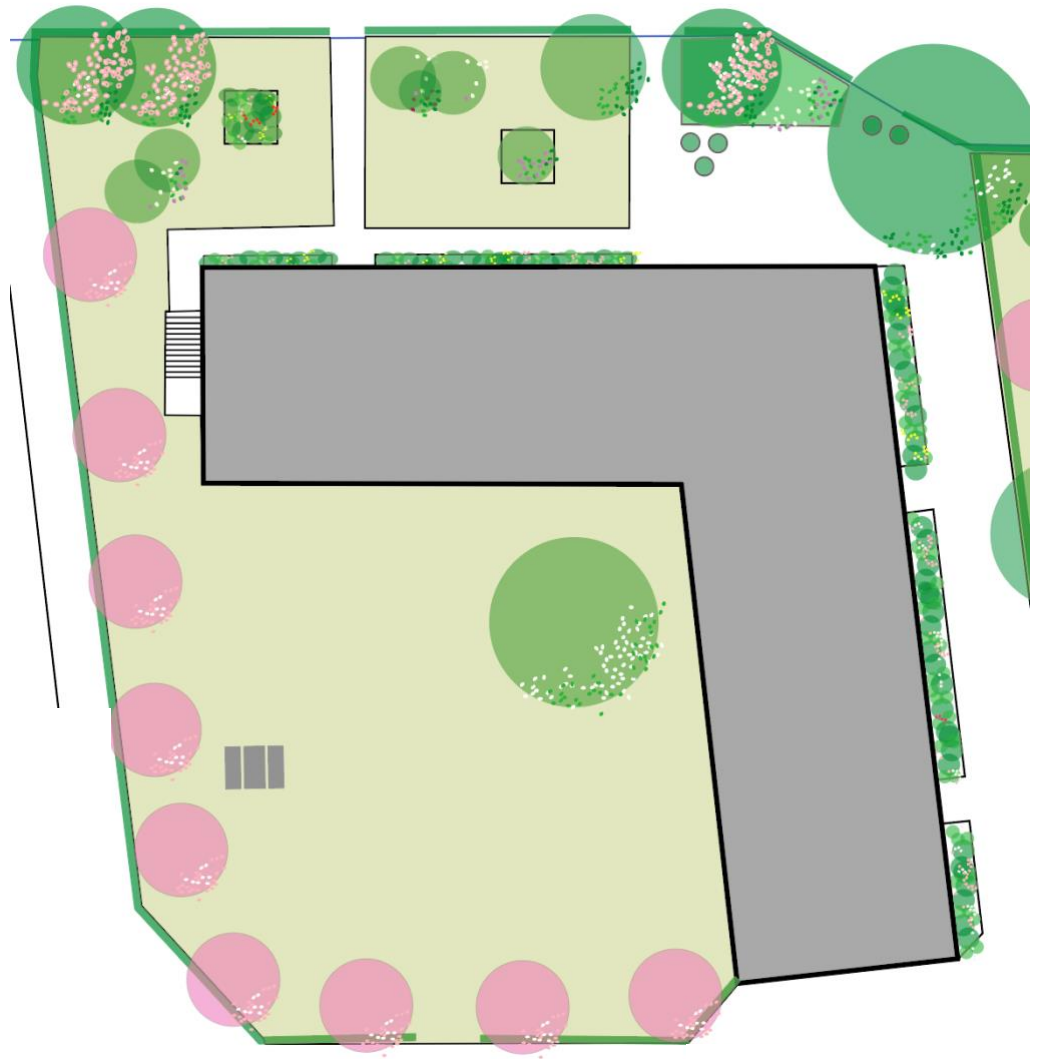
På solskinsplænen plantes flere japanske kirsebærtræer.

Langs facaderne mod solplænen plantes mørke-pink høstanemoner og tulipaner

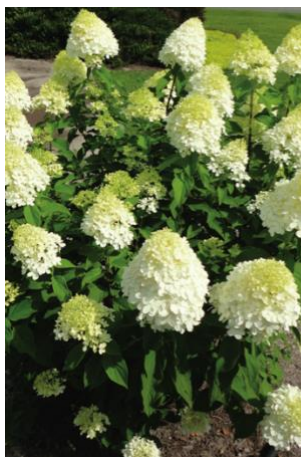
Planteliste for nyplantninger:

Bøg	<i>Fagus silvatica</i>
Hortensia	<i>Hydrangea paniculata compacta</i>
Storkenæb	<i>Geranium cantabrigiense 'Biokovo'</i>
Storkenæb	<i>Geranium 'Himalaya Blue'</i>
Sakhalin-kirsebær	<i>Prunus 'Assolade'</i>
Blå skilla	<i>Scilla sibirica</i>
Japansk kirsebær	<i>Prunus kanzan</i>
Mørkpink høstanemone	<i>Anemone japonica 'Prinz Heinrich'</i>
Hvide tulipaner	<i>Tulip purissima</i>

Blok 2



Skilla



Hortensia



Høstanemone



Hvid tulipan

Blok 3

En bøgehæk danner afgrænsning mod den offentlige sti nord for blok 3, og mod syd afgrænses der mod fælleshaven med en ny bøgehæk.

I forhaven erstattes birketræerne af den lette sakhalin-kirsebær, som vil forskønne opholdspladsen dels med en overdådig blomstring og dels med smukke efterårsfarver.

På hver side af den vestlige gangsti plantes sommerfuglebuske.

Bed med dagliljer m.v. bevares.

Under bøgehækken mod den offentlige sti plantes forskellige storkenæb, og der udlægges løg af blå skilla.

Ved vestgavlen af blok 3 bevares det lille anlæg, som passes af beboere.

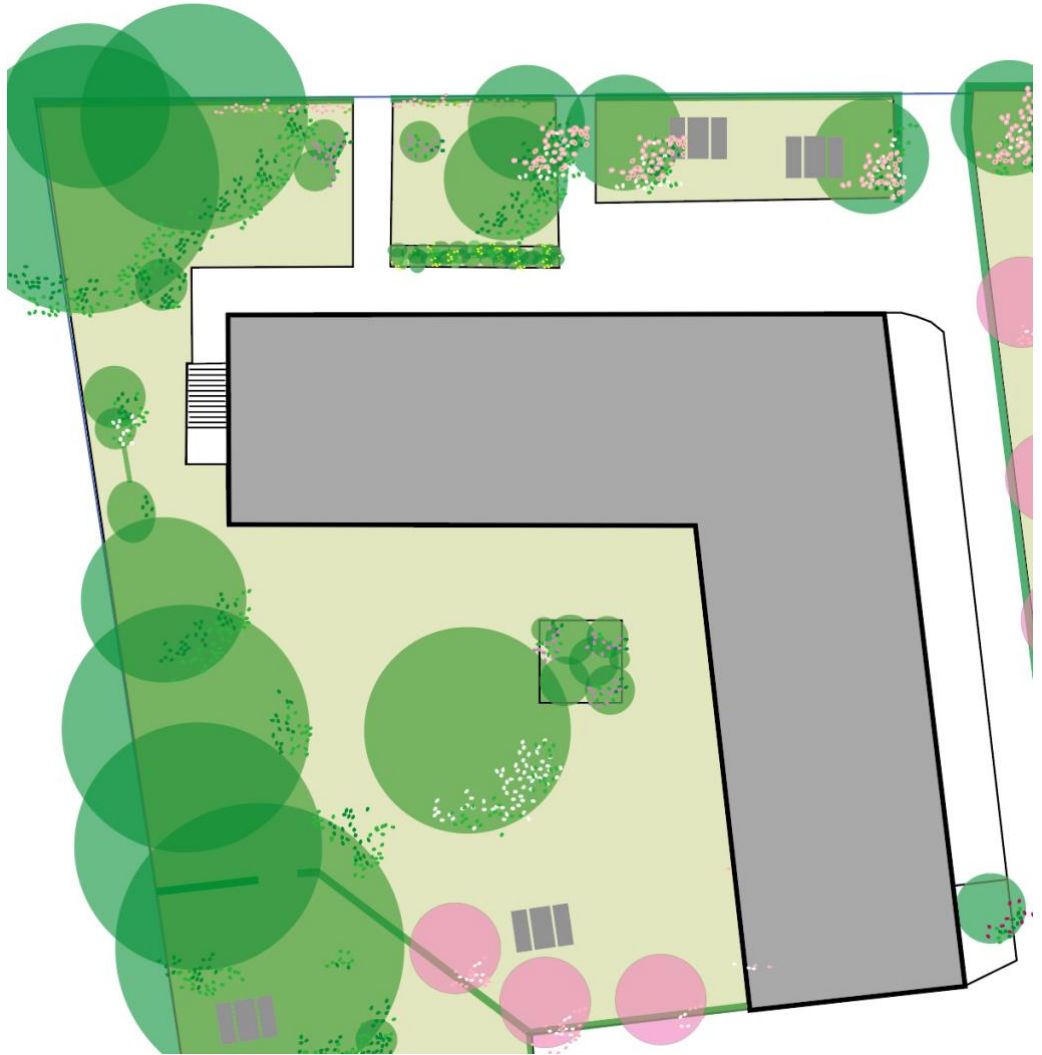
På solskinsplænen plantes japanske kirsebærtræer, ligesom ved blok 1 og 2. På grund af skygge fra de store bøgetræer plantes dog kun langs den sydlige del af solskinsplænen.

Langs facaderne mod solplænen plantes hvide høstanemoner og gule tulipaner.

Planteliste for nyplantninger:

Bøg	<i>Fagus silvatica</i>
Sakhalin-kirsebær	<i>Prunus 'Assolade'</i>
Sommerfuglebusk	<i>Buddleia 'Ile de France'</i>
Storkenæb	<i>Geranium cantabrigiense 'Biokovo'</i>
Storkenæb	<i>Geranium sanguineum 'Elke'</i>
Blå skilla	<i>Scilla sibirica</i>
Japansk kirsebær	<i>Prunus kanzan</i>
Hvide høstanemoner	<i>Anemone japonica 'Honorine Jobert'</i>
Gule tulipaner	<i>Tulip 'Golden Apeldoorn'</i>

Blok 3



Gul tulipan



Høstanemone



Sommerfuglebusk



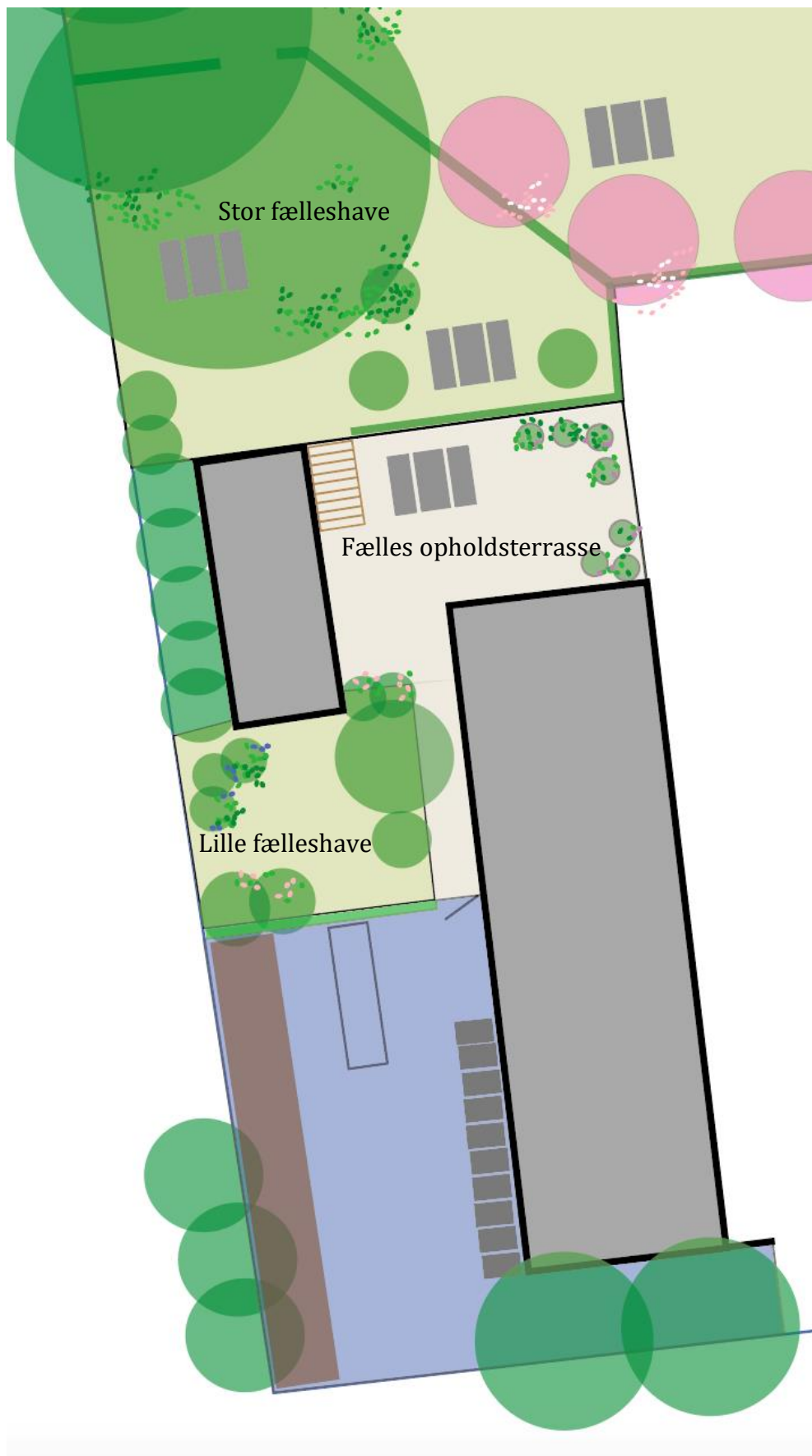
Japansk kirsebær

- Stor fælleshave** Den sydligvestlige del af solskinsplænen ved blok 3 indrettes til en fælleshave for alle beboere. Haven afgrænses af en bøgehæk, som klippes i 1.6 m højde.
- På græsset i fælleshaven plantes lave frugttræer, som flyttes hertil fra andre placeringer i bebyggelsen. Der kan også suppleres med bærbuske.
- Der opstilles borde og bænke/stole, og der er fin plads til opstilling af grills m.v.
- Beplantningsmæssigt ændres udtrykket i haven, så den fremtræder mere forenklet. De rolige rammer giver plads til de forskellige stykker haveinventar, som beboerne ønsker at stille op, uden at haven fremstår rodet.
- Fælles opholds-terrasse** Mellem fælleshaven og garagebygningerne inddrages området til en åben, fælles opholdsterrasse. Her er meget sollys, og herfra kan man nemt følge med i, hvem der kommer og går i bebyggelsen.
- Terrassen belægges med fliser eller slotsgrus, og der opstilles borde-bænke samt evt. en havegrill.
- Pergolaen beplantes med klatreroser, og i kummerne plantes forskellige krydderurter (purløg, persille, citronmelisse m.v.) til fri afbenyttelse for beboerne.
- Lille fælleshave** I den tidligere fælles dyrkningshave indrettes en lille fælles opholdshave for beboerne. Haven bliver lidt mindre, fordi en del inddrages til materialeplads, som afgrænses med en ny bøgehæk.
- Der skal ryddes op i haven; De hævdede stenbede og spredte belægninger ryddes og drivhuset, som ikke har været i brug i længere tid, genopsættes ikke.
- I haven bevares ginkgotræet og den store hassel, og der suppleres med frugttræer og frugtbuske, som i dag står andre steder i bebyggelsen. Ad hegnet langs naboskellet plantes klatrehortensia. Der indrettes en lille plads til ophold med bord-bænke.
- Der udsås græs og anlægges en gangsti langs garagen, så man kan gå fra terrassen gennem den lille fælleshave til den store materialeplads. Det er nyttigt både for beboere, som skal aflevere altankasseaffald, og det er enklere at flytte storskrald til den store materialeplads, når renovationsbilerne afhenter storskraldet.

Planteliste for nyplantninger:

Bøg	<i>Fagus silvatica</i>
Rose	<i>Rosa 'New Dawn'</i>
Klatrehortensia	<i>Hydrangea anomala ssp periolaris</i>

Fælleshaver og -
terrasse



Skovplæne

En ny bøgehæk danner sammen med rækken af bøgetræer afgrænsning mod Klausdalsbrovej.

De store bøge- og avnbøgetræer skaber en skovagtig karakter, på den skyggefulde græsplæne. Opvækst og buske fjernes, så der kommer lidt mere lys ind på området, og så man kan opleve skovplænen fra kørevejen.

I den østlige del af skovplænen bevares skovkarakteren, og der kan med fordel indsås skyggetålende græs, hvor plænen i dag er i svag vækst.

I den vestlige del af skovplænen ryddes nogle af de høje træer, så området får mere karakter af en lysning i skoven.

De eksisterende opholdspladser udbygges, og vil være mere attraktive for beboerne, når der er mere lys og luft.

Langs kørevejen etableres en ny beplantning af forskellige blomstrende, store buske, som kan danne ryg for opholdspladserne.

Som erstatning for staudebudet indplantes fyldte syrenbuske og andre høje buske, som opleves i sammenhæng med den anden nye bevoksning i den lyse del af skovplænen.

De store avnbøg ved parkeringspladsen bevares, men birketræerne i lavningen længst mod vest fjernes, da de viser tegn på mistrivsel – muligvis på grund af anlægsaktiviteter i rodzonen. I stedet indplantes flerstammede papirbirk (også kaldet himalaya-birk), der har lysende hvide stammer, der er fine året rundt.

Bedet nord for garagebygningen omlægges og beplantes med robinietræer i en bund af lav snebær.

Planteliste for nyplantninger:

Syren	<i>Syringa vulgaris 'Beauty of Moscow'</i>
Syren	<i>Syringa vulgaris 'President Grevy'</i>
Sargents æble	<i>Malus sargentii</i>
Glansbladet tjørn	<i>Crataegus x persimilis 'Splendens'</i>
Weichel	<i>Prunus maheleb</i>
Papirbirk	<i>Betula utilis var. Jacquemontii</i>
Robinie	<i>Robinia pseudoacacia</i>
Lav snebær	<i>Symphoricarpus 'Hancock'</i>



AFFALDS- OG MATERIALE- PLADSER M.V.

Der indrettes tre nye pladser til affaldssortering. Pladserne placeres, så de er lette at få adgang til, og så tømning kan ske, hvor det generer mindst muligt.

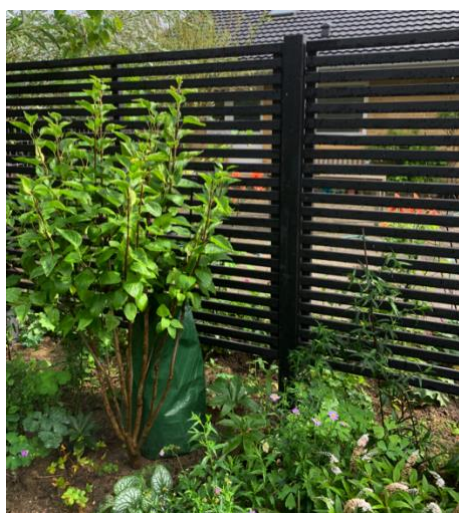
Små pladser

I hver ende af skov-plænen indrettes pladser til 8 stk. 660 l containere. Der er således plads til 8 fraktioner hvert sted.

Begge pladser belægges med fortovsfliser, og der er fliseadgang fra kørevejen.

Pladserne omkranses af et hegn, som på ydersiden er belagt med vandrette, sortmalede trælameller. På indersiden forstærkes med jern, som containerne støder op til. Mellem de små pladser og kørevejen plantes træer, som vil sløre indblikket til containerne.

De to pladser kan betjenes af en renovationsbil fra kørevejen.



Stor plads

Vest for garagebygningerne indrettes nærmest Klausdalsbrovej en større plads til containere, materialer, kompost m.v. Pladsen rummer plads til en stor container, som kan tømmes direkte fra Klausdalsbrovej.

Der er desuden plads til ekstra 660 l containere til madaffald, restaffald og pap, så der kun behøver at være én container til hver fraktion ad gangen i de to pladser, som anvendes af beboerne.

Pladsen belægges med fortovsfliser og indhegnes. Mod den lille fælleshave monteres en låge.

Mod Klausdalsbrovej monteres en skydeport, så der er direkte adgang for renovationsbilerne.

Pladsen benyttes primært af bebyggelsens varmemester til håndtering af affaldscontainere, storskrald, materialer m.v., men beboere kan også aflevere grønt affald fra altankasser m.v.



PLEJE	<p>Beplantningen skal understrege den park- og haveagtige karakter, som er kendetegnet for Buddinge Park.</p> <p>Plejen af træer, buske og stauder er afgørende for at bevare og udvikle frodigheden og sikre den ønskede vækst og blomstring.</p>
Træer	<p>De gamle skovtræer skal fortsat markere bebyggelsen og give det karakteristiske skovpræg.</p> <p>Mod øst skal de nye robinietræer danne en grøn og fritvoksende skærm langs skellet.</p> <p>Kirsebærtræerne – såvel inde i bebyggelsen som langs nordskellet – skal udvikle sig til fritvoksende og blomstrende træer.</p> <p>De gamle skovtræer har en alder, som gør, at de løbende skal efterses af en faguddannet træplejer, for at undgå at træerne ikke bliver risikotræer. I forlængelse af træplejerens tilsyn foretages de nødvendige tiltag, der er nødvendige af hensyn til sikkerheden.</p> <p>Kirsebærtræerne skal ikke beskæres.</p>
Buske	<p>Buskenes blomstring og naturlige vækst er det centrale for plejen. Hvis buskene står tæt, skal de have lov til at vokse sammen til et busket. De steder, hvor busken skal stå alene, skal den have god plads på alle sider.</p> <p>Der må ikke foretages årlige tilbageskæringer af buskene, fordi det hæmmer næste års blomstring. Desuden forhindrer det busken i at udvikle grene med en yndefuld vækst.</p> <p>Dette gælder dog ikke for sommerfuglebuskene, som skal klippes en gang årligt i foråret.</p>
Stauder	<p>Stauderne skal tilføre området blomster og farver i vækstsæsonen. De valgte stauder er alle robuste og kræver ingen opbinding, deling m.v., og de skal plantes så tæt (9 pr m²), at de hurtigt dækker den bare jord, og dermed effektivt lukker af for ukrudt.</p> <p>Bunddækkende stauder som storkenæb og løvefod klippes ned efter blomstring med en hækkeklipper, hvorefter der kommer en – om end mindre – blomstring 2. gang.</p> <p>Alle stauder klippes ned i foråret, når de nye blade er begyndt deres vækst.</p> <p>Der må ikke forekomme ukrudt i staudebedene.</p>

ETAPER

Udviklingsplanen for Buddinge Park rækker mange år ud i fremtiden, og såvel af økonomiske som praktiske hensyn, skal omlægningerne ske gradvist i mange etaper.

- 1 Gennemgang af træerne af en faguddannet træplejer for at sikre, at træerne ikke har udviklet sig til risikotræer. Det gælder hovedsagligt de store bøg og avnbøg, men også andre store træer i bebyggelsen.
- 2 Etablering de nye affaldspladser, så affaldssorteringen kan leve op til de nye krav fra Gladsaxe Kommune. Tilretning af kørevej, så renovationsbilerne kan dreje i svinget. Tilpasning af plantebed for enden af garage.
- 3 Omlægning af beplantningen øst for blok 1 bør prioriteres meget højt, og højere end de øvrige beplantningsarbejder.
- 4 Etablering af fælleshaver og fælles terrasse samt nedlægning af tidligere dyrkningshave og tidligere staudebed.
- 5 Plantning af blomstrende buske på skovplænen
- 6 Plantning af bøgehække omkring de tre blokke. Rydning af 'overskydende' buske ved blokkene
- 7 Tilplantning i haverne ved opgangene
- 8 Plantning af stauder ved blokkene

AFSLUTNING

Buddinge Park er i dag et attraktivt boligområde med fine æstetiske kvaliteter. Udviklingsplanen sikrer, at Buddinge Park bevares som en attraktivt bebyggelse med en smuk og karakterfuld beplantning.

Bepplantningsstrukturen styrkes og udvikles, så den understreger en helhed i bebyggelsen, så havekarakteren fremmes i forhaverne, parkkarakteren fremmes ved solplænerne og så skovkarakteren bevares ved skovplænen.

Der indrettes områder, der giver gode muligheder for fælles ophold og rekreativ udfoldelse for beboerne.

Affaldshåndteringen i bebyggelsen indrettes, så det bliver mere overskueligt og funktionelt for beboere og renovationsfolk. Samtidig sikres det, at affaldsgårdene indpasses æstetisk i området.

Fremover kan Buddinge Park i endnu højere grad understøtte beboernes ønsker om gode udearealer, og bebyggelsen kan fortsat fremstå som et smukt, frodigt og dejligt sted at bo.