

# UTDRAG

DK

NO

FI

SE



Design and Quality  
IKEA of Sweden

## Innehållsförteckning

Säkerhetsinformation	34	Felsökning	39
Beskrivning av produkten	37	Tekniska data	40
Kontrollpanel	37	Miljöhänsyn	41
Rengöring och underhåll	37	IKEA GARANTI - VITVAROR	41

## Säkerhetsinformation

### Före första användning


Din och andras säkerhet är mycket viktig. Ta bort pappskydd, plastfilmer och etiketter från tillbehören.

Inspektera apparaten avseende eventuella transportskador.


För att undvika skador, placera inga tunga föremål på apparaten.


Utsätt inte apparaten för "väder och vind".

Såväl denna bruksanvisning som själva apparaten ger viktiga säkerhetsvarningar som skall läsas och alltid följas.

 Detta är symbolen för OBSERVERA och den varnar för potentiella säkerhetsrisker för användaren och andra i närheten.

Alla säkerhetsvarningar föregås av denna symbol och följande ord:

 **FARA:** Indikerar en farlig situation som, om den inte undviks, kommer att orsaka allvarliga personskador.

 **VARNING:** Indikerar en farlig situation som, om den inte undviks, kan orsaka allvarliga personskador.

Alla säkerhetsvarningar ger specifika detaljer om den potentiella faran/varningen som föreligger och indikerar hur du skall undvika risken för personskador och andra skador samt elektriska stötar på grund av felaktig användning av apparaten. Observera noga följande instruktioner.

### Försiktighetsåtgärder och allmänna rekommendationer

- Den elektriska installationen och anslutningen måste utföras av en behörig tekniker enligt tillverkarens instruktioner och enligt lokala

säkerhetsbestämmelser. Reparera inte och byt inte ut delar på apparaten såvida inte bruksanvisningen specifikt instruerar dig att göra så.


- Apparaten måste kopplas loss från eluttaget innan något installationsarbete utförs.
- Denna apparat måste vara jordad (krävs endast för klass I).
- Nätkabeln måste vara tillräckligt lång så att den installerade apparaten kan anslutas till eluttaget.
- Dra inte i nätkabeln för att koppla loss apparaten från eluttaget - ta tag i stickkontakten.
- När installationen är klar får de elektriska komponenterna inte vara åtkomliga för användaren.
- Vidrör aldrig apparaten med våta kroppsdelar och var inte barfota när du använder den.
- Apparaten får ej användas av personer (inklusive barn) med reducerad fysisk, känslomässig eller mental kapacitet, eller av personer utan lämplig kompetens eller erfarenhet, såvida de inte fått instruktioner om apparatens användande från den eller de personer som ansvarar för deras säkerhet.
- Reparera inte och byt inte ut delar på apparaten såvida inte bruksanvisningen specifikt instruerar dig att göra så. Övriga underhållsarbeten måste utföras av specialutbildad personal.
- Barn måste hållas under uppsikt så att de inte leker med apparaten.
- När du borrar genom väggen, var försiktig så att du inte skadar elkablar

eller rörledning.

- Ventilationskanalerna skall alltid föras ut i det fria.
- Tillverkaren fransäger sig allt ansvar för skador som uppstår på grund av olämplig användning eller felaktiga inställningar.
- Korrekt underhåll och rengöring säkerställer bästa funktion och prestanda på apparaten. Avlägsna regelbundet all envis, yttlig smuts för att undvika att fett ansamlas. Demontera och rengör eller byt ut filtret regelbundet.
- Flambara aldrig mat under apparaten. Öppna lågor kan orsaka brand.
- Underlåtenhet att följa rengöringsanvisningarna för fläktkåpan och byte och rengöring av filtren medför risk för brand.
- Frånluft får inte ventileras ut via en kanal som används för att evakuera ångor från apparater som förbränner gas eller andra bränslen utan måste ha ett separat utlopp. Samtliga nationella bestämmelser gällande ångutsugning måste följas.
- Det måste finnas tillräcklig ventilation om fläktkåpan används samtidigt med apparater som förbränner gas eller andra bränslen. Det negativa trycket i rummet får inte överskrida 4 Pa (4 x 10<sup>-5</sup> bar). Se därför till att rummet är väl ventilerat.
- Lämna inte stekpannan obebakad när du steker mat eftersom stekoljan kan fatta eld.
- Kontrollera att glödlamporna har kallnat innan du tar i dem.
- Använd inte och lämna inte fläktkåpan utan att glödlampen sitter korrekt på plats eftersom detta annars kan orsaka elektriska stötar.
- Fläktkåpan är ingen arbetsyta. Placera därför inga föremål ovanpå fläktkåpan

och överbelasta den inte.


- Bär alltid lämpliga arbetshandskar vid installations- och underhållsarbeten.
- Denna apparat är inte lämplig att använda utomhus.

 **WARNING:** När spishällen används kan fläktkåpanns åtkomliga delar bli mycket heta.

### Installation och anslutning

När apparaten har packats upp, inspektera den avseende eventuella transportskador. Kontakta Kundtjänst om något problem föreligger. För att förebygga skador, lyft inte av apparaten från basen av polystyrenskum förrän den skall installeras.

### Förbereda installationen

 **WARNING:** Denna apparat är tung och bör endast lyftas och installeras av minst två personer.

Avståndet mellan hällen och underdelen av fläktkåpan får inte vara mindre än 65 cm för spisar som drivs med gas eller andra bränslen och 50 cm för elspisar. Kontrollera före installation även de minsta avstånden som anges i spisens bruksanvisning.

Om installationsanvisningarna för spisen anger ett större avstånd måste detta följas.

### Elektrisk anslutning

Kontrollera att nätspänningen i ditt hem överensstämmer med produktens märkspänning som anges på typskylten. Denna information finner du under fettfiltret på fläktkåpanns insida.

Nätkabeln (typ H05 VV-F) får endast bytas ut av en behörig elektriker. Kontakta en auktoriserad serviceverkstad.

Om fläktkåpan är försedd med en stickkontakt, anslut den till ett godkänt och lämpligt placerat eluttag. Om den inte har en stickkontakt (direkt ledningsdragning till elnätet), eller om ett eluttag inte är åtkomligt, låt en behörig tekniker installera en standardiserad dubbelpolig strömbrytare

som kan isolera fläktkåpan helt från elnätet i händelse av överspänningar av kategori III, enligt gällande bestämmelser för ledningsdragning.

### Användning

Fläktkåpan har designats för att installeras och användas som antingen en "Utsugningsmodell" eller som en "Cirkulationsmodell".



### Utsugningsmodell (se symbolen i installationsmanualen)

Matångor sugs upp och leds ut i det fria via en utloppskanal (medföljer ej) som ansluts till fläktkåpan's ångutlopp.

Anslut utloppskanalen korrekt till luftutloppet med hjälp av ett lämpligt anslutningssystem.

**Viktigt:** Om träkolsfilter redan är installerade ska detta/dessa avlägsnas.



### Cirkulationsmodell (se symbolen i installationsmanualen)

Luften filtreras genom ett eller flera träkolsfilter och återförs sedan till rummet.

**Viktigt:** Säkerställ lämplig luftcirkulation runt fläktkåpan.

**Viktigt:** Om fläktkåpan levereras utan träkolsfilter måste dessa monteras innan fläktkåpan kan användas. Filter kan inhandlas i butiker som säljer liknande produkter.

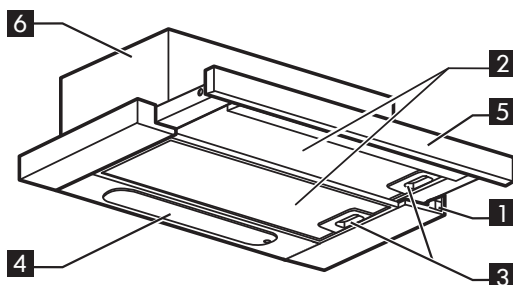
Fläktkåpan bör installeras på avstånd från mycket smutsiga områden, fönster, dörrar och värmekällor.

Fästanordningarna för infästning i väggen ingår inte, eftersom väggar i olika material kräver olika typer av fästanordningar. Använd ett fästsystem som är lämpat för väggarna i din bostad och hushållsapparatens vikt.

Vänd dig till en specialiserad återförsäljare för mer information.

Spara denna bruksanvisning för framtida bruk.

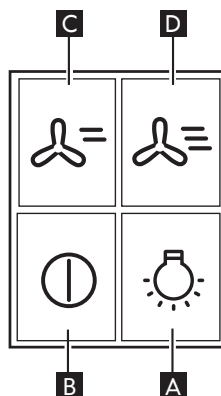
## Beskrivning av produkten



- 1** Kontrollpanel.
- 2** Fettfilter
- 3** Handtag för att frigöra fettfiltret från spärren.
- 4** Lampenhet.
- 5** Utdragbar matosskärm.
- 6** Fläktenhet.

## Kontrollpanel

- A** Belysningens till/från-knapp
- B** Utsugningshastighet 1/Från-knapp
- C** Utsugningshastighet 2
- D** Utsugningshastighet 3



## Rengöring och underhåll

### **!** VARNING

- Använd aldrig ångtvättar för att rengöra produkten.
- Koppla loss produkten från elnätet.

**VIKTIGT:** Använd inte frätande eller slipande rengöringsmedel. Om ett sådant rengöringsmedel av misstag kommer i kontakt med produkten, torka omedelbart upp fläcken med en fuktig trasa.

- Rengör ytorna med en fuktig trasa. Om de är mycket smutsiga kan du tillsätta några droppar diskmedel i vattnet. Eftertorka med en torr trasa.

**VIKTIGT:** Använd inte svampar med slipeffekt, metallskrapor eller stålull. De kan med tiden fördärva produktens yttfinish.

- Använd rengöringsprodukter som är speciellt avsedda för produkten och följ tillverkarens instruktioner.

**VIKTIGT:** Rengör filtren minst en gång i månaden för att ta bort eventuella rester av olja eller fett.

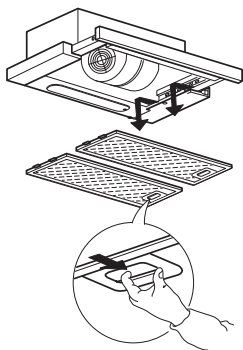
### Rengöring av fettfiltret

Fettfiltret i metall har en obegränsad hållbarhet och måste diskas en gång i månaden. Filtret kan diskas för hand eller

i diskmaskin med ett kort program och låg temperatur. Vid rengöring i diskmaskin kan fettfiltret bli matt, men detta påverkar inte dess filtreringskapacitet.

### Underhåll av fettfilter

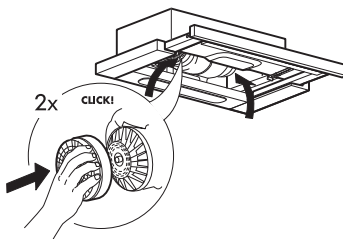
1. Koppla loss produkten från elnätet eller slå av strömmen.
2. Ta ut fettfiltren, dra i fjäderhandtaget och avlägsna sedan filtret nedåt.
3. När du har rengjort fettfiltret följer du anvisningarna i omvänd ordning för att sätta tillbaka det. Försäkra dig om att filtret täcker hela sugytan.



### Underhåll av träkolsfilter

1. Koppla bort fläktkåpan från elnätet.
2. Ta ut fettfiltret/filtren
3. Om träkolsfiltren redan är monterade och måste bytas, dra tills filtren lossnar.
4. Om träkolsfiltren inte är monterade, placera filtren så att de täcker motorns skyddsgaller (två skyddsgaller - två träkolsfilter), tryck och lås på plats.
5. Ta ut fettfiltret/filtren

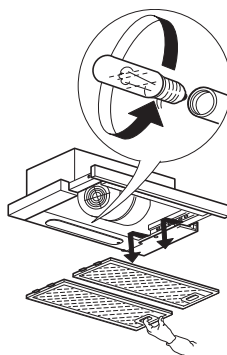
Träkolsfiltren kan varken tvättas eller återanvändas. Byt ut filtret var 4:e månad.



### Underhåll av lampan

1. Koppla bort fläktkåpan från elnätet.
2. Ta ut fettfiltren.
3. Ta ut lampan som ska bytas.
4. Ersätt lampan och använd endast kronljusformade självbelastande lysrör med dubbelt skyddshölje och följande märkdata: 7 W, E14, max diameter 40 mm, max. längd 115 mm.
5. Sätt tillbaka fettfiltren.

**VIKTIGT:** Var noga med att inte ta i lampan med bara händer.



## Felsökning

Problem	Möjlig orsak	Åtgärder
Apparaten fungerar inte.	Det finns ingen elektricitet.	Kontrollera att det inte är strömavbrott. Stäng av apparaten och sätt på den igen för att se om felet kvarstår.
	Apparaten är inte ansluten till elnätet.	Kontrollera om apparaten är ansluten till elnätet. Stäng av apparaten och sätt på den igen för att se om felet kvarstår.
Fläktens sugnivå är för låg.	Sughastigheten är för låg.	Kontrollera sughastigheten och justera efter behov.
	Filtren är smutsiga.	Kontrollera att filtren är rena. Rengör annars filtren i diskmaskinen.
	Ventilationsöppningarna är blockerade.	Kontrollera ventilationsöppningarna och avlägsna eventuella blockeringar.
Belysningen fungerar inte	Glödlampan är trasig.	Kontrollera glödlampan och byt ut den vid behov.
	Glödlampan sitter fel.	Kontrollera att glödlampan är korrekt isatt. Sätt annars i glödlampan på rätt sätt.

**Innan du kontakter Kundtjänst:**

Sätt på apparaten igen för att kontrollera om felet har åtgärdats. Om inte, stäng av apparaten och prova igen efter en timme. Om apparaten fortfarande inte fungerar korrekt efter de kontroller som anges i avsnittet Felsökning, och testet med att stänga av/sätta på apparaten, kontakta Kundtjänst och beskriv noggrant problemet samt uppge:

- typ av fel;
- modell;

- typ och serienummer på apparaten (återfinns på typskylten);
- Servicenummer (återfinns efter ordet SERVICE på typskylten i apparaten.).

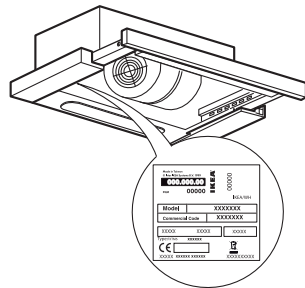
**SERVICE** 0000 000 00000



**Tekniska data**

Mått - Invändiga (mm)	Bredd	598 (600)
	Höjd	180
	Djup	min. 300 - max. 450
Luffflöde max. - Utsugning (m <sup>3</sup> /h)		382
Buller max. - Utsugning (dBa)		69,6
Luffflöde max. - Luftcirkulation (m <sup>3</sup> /h)		209
Buller max. - Luftcirkulation (dBa)		70,3
Total effekt (W)		145
Lampor		2x 7W
Vikt (Kg)		6,00
Monteringsdimensioner min. höjd (cm)	gasspis eller kombinerad gas- och elspis	65
	elispis	50


Den tekniska informationen anges på typskylten på produktens insida.





## Miljöhänsyn


### Kassering av förpackningsmaterial

Förpackningsmaterialet kan återvinnas till 100 %, vilket framgår av återvinningssymbolen . De olika delarna av förpackningsmaterialet måste därför kasseras på ett ansvarsfullt sätt enligt gällande lokala bestämmelser om avfallshantering.

### Kassering av produkten

- Denna produkt är märkt enligt EG-direktiv 2002/96/EG beträffande kassering av elektrisk och elektronisk utrustning (Waste Electrical and Electronic Equipment, WEEE).  
- Genom att säkerställa en korrekt kassering av denna produkt bidrar du till att förhindra potentiellt negativa konsekvenser för vår miljö och vår hälsa, som annars kan bli följden om produkten inte hanteras på rätt sätt.



Symbolen  på produkten eller i medföljande dokumentation anger att produkten inte får kasseras som vanligt hushållsavfall utan måste lämnas in hos en lämplig uppsamlingsstation för återvinning av elektrisk och elektronisk utrustning.

### Kassering av hushållsapparater

• Denna produkt är tillverkad av material som kan återanvändas eller återvinnas. Skrota produkten enligt de lokala bestämmelser som gäller för avfallshantering. Klipp av nätkabeln innan du kasserar produkten.  
• För mer information om hantering, återvinning och återanvändning av elektriska hushållsapparater, var god kontakta de lokala myndigheterna, ortens sophanteringstjänst eller butiken där produkten inhandlades.

### EU-försäkringen om överensstämmelse



• Produkten är utformad och tillverkad och marknadsförs enligt:  
- Säkerhetsföreskrifterna i Lågspanningsdirektiv 2006/95/EG (som ersätter direktiv 73/23/EEG med ändringar) och  
- Skyddskraven i EMC-direktiv 2004/108/EG.

Produktens elektriska säkerhet kan endast garanteras när produkten är korrekt ansluten till ett godkänt jordningssystem.

## IKEA GARANTI - VITVAROR

### Hur länge gäller garantin?

Garantin gäller i fem (5) år från ursprungligt inköpsdatum när IKEA vitvaran köptes från IKEA. LAGAN vitvaror har två (2) års garanti som gäller från ursprungligt inköpsdatum. Originalkvittot gäller som inköpsbevis. Om arbete utförs enligt garantin förlängs inte garantiperioden för produkten eller för de nya delarna.

### Vilka produkter omfattas inte av denna garanti?

Alla vitvaror som köpts på IKEA före den 1 augusti 2007 och alla vitvaror i LAGAN serien.

### Vem utför service?

IKEA serviceföretaget utför service genom sin egen serviceorganisation eller via sitt nätverk av behöriga servicepartners.

### **Vad täcks av denna garanti? Vad omfattar den här garantin?**

Garantin omfattar fel på vitvaran, vilka orsakats av material- eller produktionsfel som fanns vid den tidpunkt produkten köptes på IKEA. Garantin gäller endast för hemmabruk.

Undantagen specificeras under rubriken "Vad omfattas inte av den här garantin".

Inom garantiperioden ersätts kostnader för att åtgärda felet – t ex reparationer, reservdelar, arbete och resor – förutsatt att vitvaran är tillgänglig för reparation utan särskilda kostnader.

Dessa villkor överensstämmer med EU direktiv (Nr. 99/44/EG) samt lokala föreskrifter. Utbyta delar tillhör tillfaller IKEA.

### **Vad gör IKEA för att åtgärda problemet?**

Det av IKEA utsedda serviceföretaget undersöker produkten och avgör, efter eget omdöme, om problemet omfattas av den här garantin. Om så är fallet kommer IKEA serviceföretaget eller en behörig servicepartner, efter eget val, antingen reparera den defekta produkten eller ersätta den med en likadan eller jämförbar produkt.

Om IKEA serviceföretaget eller en behörig servicepartner reparerar eller ersättare vitvaran inom villkoren för denna garanti, kommer denna att återinstallera den reparerade vitvaran eller installera den nya vitvaran, om så är nödvändigt. Åtgärden omfattas av garantin om produkten enkelt är tillgänglig för reparation. Om produkten är installerad i en icke-standardmässig inbyggd lösning måste kunden göra produkten tillgänglig före servicebesöket.

### **Vad omfattas inte av den här garantin?**

- Normalt slitage.
- Skador orsakade avsiktligt eller genom oaktksamhet, genom underlåtenhet att följa bruksanvisningen, felaktig installation eller en anslutning till fel spänning, skador orsakade genom

kemisk eller elektro-kemisk reaktion, rost, korrosion eller vattenskador som omfattar men inte begränsas till skador orsakade av tillförsel av vatten med onormalt hög kalkhalt samt skador orsakade av onormala miljöförhållanden.

- Förbrukningsartiklar, inklusive batterier och lampor.
- Icke-funktionella och dekorativa delar som inte påverkar normalt bruk av vitvaran inklusive repor och eventuella färgskillnader.
- Oavsiktliga skador orsakade av främmande föremål eller ämnen vid rengöring eller rensning av filter, dräneringssystem eller diskmedelsfack.
- Skador på följande delar: keramiskt glas, tillbehör, över- och underkorgar, bestickkorgar tillförsel- och avloppsslangar, tätningar, lampor och lampskydd, displayer, vred, höljen och delar av höljen. Förutom när sådana skador kan bevisas bero på produktionsfel.
- Fall när inget fel har kunnat hittas vid besök av en servicetekniker.
- Reparationer som inte utförts av ett utsett serviceföretag och/eller en behörig servicepartner, eller om andra reservdelar än originaldelar använts.
- Reparationer orsakade av felaktig installation eller installation som inte utförts enligt anvisningarna.
- Användning av vitvaran i ett professionellt sammanhang, dvs ej för hemmabruk.
- Transportskador. Om en kund själv transporterar produkten hem till sig eller till någon annan adress, har IKEA inget ansvar för eventuella skador som kan uppstå under transporten. Men om IKEA levererar produkten till kundens leveransadress så täcks eventuella skador som uppstår under den här transporten av IKEA (dock inte inom

den här garantin). Vid sådana fall ska kunden kontakta IKEA kundservice på Ikea.se.

- Kostnad för att utföra den initiala installationen av IKEA vitvaran.

Dessa restriktioner gäller inte ett felritt arbete som utförts av en kvalificerad specialist som använt våra originaldelar för att anpassa produkten enligt de tekniska säkerhetsspecifikationerna i ett annat EU-land.

### Så här tillämpas nationella och regionala lagar

I Sverige tillämpar IKEA konsumentköplagen och köplagens reklamationsrätt. Den här garantin ger dig särskilda juridiska rättigheter utöver reklamationsrätten.

### Garantins internationella giltighet

För vitvaror som köps i ett EU-land och sedan tas till ett annat EU-land lämnas service enligt garantivillkoren i det nya landet. Skyldighet att utföra service enligt garantin finns endast om vitvaran överensstämmer med:

- de tekniska specifikationerna för det land där garantianspråket görs;
- monterings- och installationsanvisningarna samt säkerhetsinformationen som medföljer vitvaran.

### Så här når du oss om du behöver hjälp efter ditt köp

Kontakta IKEA kundservice på Ikea.se eller ring 0775-700 500.

För att vi ska kunna ge dig bästa möjliga hjälp, läs först noggrant igenom

bruksanvisningen innan du kontaktar oss. Se också till att du har det aktuella IKEA artikelnumret för din vitvara till hands innan du ringer oss. Det 8-siffriga artikelnumret hittar du på ditt kvitto.



Vänligen titta på sista sidan i denna manual för den fullständiga listan med IKEA kundservice och nationella telefonnummer.

**i** För att kunna ge dig snabbare service ber vi att du använder det telefonnummer som anges i bruksanvisningen. Se till att du har IKEA-artikelnumret, (den 8-siffriga koden) och det 12-siffriga servicenumret som anges på produktens typskylt till hands.

**i** **SPARA ALLTID INKÖPSKVITTOT**  
Det gäller som inköpsbevis. Du måste kunna uppvisa ditt inköpskvitto för att garantin ska gälla. Detta kvitto anger också IKEAs namn och artikelnummer (8 siffror) för varje produkt du har köpt.

### Behöver ni extra hjälp?

För övriga frågor som är relaterade till teknisk service av produkten, kontakta det lokala varuhuset där produkten är inköpt. Läs alltid produktens bruksanvisning innan ni kontaktar oss.

**BELGIË - BELGIQUE - BELGIEN**

Telefoon/Numéro de téléphone/Telefon-Nummer:	026200311	
Tarif/Tarif/Tarif:	Lokaal tarief/Prix d'un appel local/Ortstarif	
Openingstijd:	Maandag - Vrijdag	8.00 - 20.00
Heures d'ouverture:	Lundi - Vendredi	8.00 - 20.00
Öffnungszeiten:	Montag - Freitag	8.00 - 20.00

**БЪЛГАРИЯ**

Телефонен номер:	02 4003536	
Тарифа:	Локална тарифа	
Работно време:	понеделник - петък	8.00 - 20.00

**ČESKÁ REPUBLIKA**

Telefonní číslo:	225376400	
Sazba:	Místní sazba	
Pracovní doba:	Pondělí - Pátek	8.00 - 20.00

**DANMARK**

Telefonnummer:	70150909	
Takst:	Lokal takst	
Åbningstid:	Mandag - fredag	9.00 - 21.00
	Lørdag	9.00 - 18.00
	(Åbent udvalgte søndage, se IKEA.dk)	

**DEUTSCHLAND**

Telefon-Nummer:	06929993602	
Tarif:	Ortstarif	
Öffnungszeiten:	Montag - Freitag	8.00 - 20.00

**ΕΛΛΑΔΑ**

Τηλεφωνικός αριθμός:	2109696497	
Χρέωση:	Τοπική χρέωση	
Ώρες λειτουργίας:	Δευτέρα - Παρασκευή	8.00 - 20.00

**ESPAÑA**

Teléfono:	913754126	
Tarifa:	Tarifa local	
Horario:	Lunes - Viernes	8.00 - 20.00
	(España Continental)	

**FRANCE**

Numéro de téléphone:	0170480513	
Tarif:	Prix d'un appel local	
Heures d'ouverture:	Lundi - Vendredi	9.00 - 21.00

**ÍSLAND**

Símanúmer:	5852409	
Kostnaður við símtal:	Almennt mínútuverð	
Opnunartími:	Mánudaga - Föstudaga	9.00 - 17.00

**ITALIA**

Telefono:	0238591334	
Tariffa:	Tariffa locale	
Orari d'apertura:	Lunedì - Venerdì	8.00 - 20.00

**MAGYARORSZÁG**

Telefon szám:	(06-1)-3285308	
Tarifa:	Helyi tarifa	
Nyitvatartási idő:	Hétfőtől Péntekig	8.00 - 20.00

**NEDERLAND**

Telefoon:	09002354532 en/of 0900 BEL IKEA	
Tarif:	Lokaal tarief € 0,10 p/min	
Openingstijd:	Maandag t/m - Vrijdag	9.00 - 21.00
	Zaterdag	9.00 - 20.00
	Zondag	9.00 - 18.00

**NORGE**

Telefon nummer:	23500112	
Takst:	Lokal takst	
Åpningstider:	Mandag - fredag	8.00 - 20.00

**ÖSTERREICH**

Telefon-Nummer:	013602771461	
Tarif:	Ortstarif	
Öffnungszeiten:	Montag - Freitag	8.00 - 20.00

**POLSKA**

Numer telefonu:	225844203	
Stawka:	Koszt połączenia według taryfy operatora	
Godziny otwarcia:	Poniedziałek - Piątek	8.00-20.00

**PORTUGAL**

Telefone:	213164011	
Tarifa:	Tarifa local	
Horário:	Segunda - Sexta	9.00 - 21.00

**REPUBLIC OF IRELAND**

Phone number:	016590276	
Rate:	Local rate	
Opening hours:	Monday - Friday	8.00 - 20.00

**ROMÂNIA**

Număr de telefon:	021 2044888	
Tarif:	Tarif local	
Orar:	Luni - Vineri	8.00 - 20.00

**РОССИЯ**

Телефонный номер:	84957059426	
Стоимость звонка:	Местная стоимость звонка	
Время работы:	Понедельник - Пятница 8.00 - 20.00 (Московское время)	

**SCHWEIZ - SUISSE - SVIZZERA**

Telefon-Nummer/Numéro de téléphone/Telefono:	0225675345	
Tarif/Tarif/Tariffa:	Ortstarif/Prix d'un appel local/Tariffa locale	
Öffnungszeiten:	Montag - Freitag	8.00 - 20.00
Heures d'ouverture:	Lundi - Vendredi	8.00 - 20.00
Orario d'apertura:	Lunedì - Venerdì	8.00 - 20.00

**SLOVENSKO**

Telefónne číslo:	(02) 50102658	
Cena za hovor:	Cena za miestny hovor	
Pracovná doba:	Pondelok až piatok	8.00 - 20.00

**SUOMI**

Puhelinnumero:	0981710374	
Hinta:	Yksikköhinta	
Aukioloaika:	Maanantaista perjantain 8.00 - 20.00	

**SVERIGE**

Telefon nummer:	0775-700 500	
Taxa:	Lokal samtal	
Öppet tider:	Måndag - Fredag	8.30 - 20.00
	Lördag - Söndag	9.30 - 18.00

**UNITED KINGDOM**

Phone number:	02076601517	
Rate:	Local rate	
Opening hours:	Monday - Friday	9.00 - 21.00







