



Den bornholmske Slægt Wolfsen.

Af H. Hjorth.

Den bornholmske slægt WOLFSEN.

- Aagensen, Chr. Rønne. s.143.
- Abrahamson, Johanne Marie. s.144.
- Ancher, Margrethe Poulsdat. Hasle. c.1684. s.118.
Poul, Hasle, Præst. s.118.
- Andersen, Chr. s.151.
Morten. s.147.
- Arboe, Jørgen Peter. s.145.
Martha Cathrine. s.145.
Otto Henrik, 1785-1853. s.145.
- Becher, Benthe Sophie. s.130.
- Behrens. København, 1811. s.127.
Johanne (Hanne) Sabrine, Kbh. 1785-1845. s.127.
- Bidstrup, Jørgen. 1814. s.128.
Louise. s.150.
- Biergrav, Johan Chr. Rønne, c.1700. s.118.
- Birch, Jørgen, Svaneke. s.123.
- Blem, Chr. Pedersen. s.143. // Blom, Petra Margrethe, V-Marie. s.142.
- Bohn, Astrid. s.145.
Barbra, Rønne. s.121.
Barbra Mortensdat, Svaneke, 1684-1710. s.118.
Benedicte Marie f. Thisen. s.146.
Elsebe Hermannsdatt. Svaneke, c.1667. s.118.
Herman Clausen, Rønne, c.1658. s.117.
Herman Jensen, General. s.121.
Karen Hermansdat. s.124.
Karin Hermansdat, Svaneke, 1644-1702. s.116.
Morten, Hasle. s.129.
Morten Hermansen, Hasle, c.1684. s.118.
Poul Morten, Wien, 1693-1759. s.118.
S.M. Kapt. s.137.
Søren Mathisen, Rønne, 1787-1855 s.129.
- Bojesen, Boe, Kbh. 1804-1885. s.130.
Lydia Vilhelmine. s.130.
Magnus Ernst. s.130.
- Bosin, Caroline Cathrine Elise, f.1859. s.150.
S.F. side 150.
- Boss, Else Cathrine, Rønne, 1750-1822. s.123.
do do , s.124.
Karsten, s.124.
- Brandt, Andreas H. s.148.
- Carlsen, Carl. Rønne, d. 1763. s.120.
Carl, d. 1784. s.145.
- Carlsdatter, Svaneke, d.1729. s.118.-145.
- Carlsen, Ole, Rønne. s.120.
- Christiansen, Hans Henrik. f.1789. s.146.
- Dahl, Cahristiane Marie, Kbh. 1808-80. s.124.
- Dan, Bertha Cathrine, Nexø. s.129.
Peder Chr. Rønne. s.124.

- Danner. Grevinde. 1851. s.131.
- Davidsdatter, Svaneke, c.1648. s.116.
- Ellebye, (hustru). s.136.
- Elster, Agnete Marie, d.1720. s.143.
Cathrine Elisabeth, Nexø, d.1733. s.118.
- Espersen, Louise Magdalene, 1818-90. s.147.
Niels, Rønne. s.147.
- Friis, Knud Arild, Kbh. s.132.
- From, Marie Sophie. s.145.
- Frørup, Edvard, Kbh. s.146.
- Gad, Marie. s.147.
- Gandrup, "Søholm", Rønne. s.133.
- Gerst. (efternavn). s.151.
- Grabenfeldt, Marie Rosina V. Wien, c.1750. s.118.
- Grønbech, Tage Bjørn. s.146.
- Gummeløs, Karen Nielsdatter. s.146.
- Haagensen, Ragnhild. s.148.
- Hammer, Henny Carla Betty, f.1882. s.151.
- Hansdatter, Elisabeth. s.148.
Johanne. s.120.
- Hansen, Christine Frederikke Petroelle, f.1771 s.144.
David, Kbh. s.144.
J. Fisker, Nørrekås. s.137.
Jens, Købm. Rønne. s.121.
Laura Mathilde Færekjine Frederikke. s.147.
- Harras, Cathrine Harasaffsky Von, Chr.Ø. c.1733. s.122
- Hassler, Albertine Christine, Norge. s.123.
- Hasselris. Rønne. s.132.
Caspar Henrik W. Skive f.1839. s.132.
Chr. 1844-59. s.132.
Chr. Larsen, Rønne. s.131.
Frederik, Århus, f.1854. s.133.
Georg William, Rønne 1808-69. s.131.
Hanne Bolly Cathrine, Kbh. 1841-1913.
Julla Marie Sophie Frederikke, f.1846. s.132.
Laura Thorgunna, Kbh. f.1848. s.133.
Marie Vilhelmine, Nakskov, f.1852. s.133.
- Hay. Konsul. s.137.
Ansigne Sophie, 1821-69. s.136.
J. s.137.
Jørgen, Købm. s.136.
- Heggelund, H.F.J. Rønne, 1844. s.131.
- Heseler, Magdalene Margrethe, Svaneke. s.120.
do do s.122.
- Hjorth, Antonnette Marie, d.1800. s.143.
L. Rønne, (Terracottafabrik), 1861. s.132.
Lars Hansen. s.138.
Laurits Adolph, 1834-1913.

Hoffmann, Poul Magnus V. Rønne. s.134.

Iversen, Henrik. s.118.

Jacobsen, Hans Casper, Holbæk, 1767-1849. s.144.
 Jacob, Rønne, 1726-82. s.144.

Jagerreuter, Chr.Ø. 1674-42. 122.

Jensdatter, Signe. s.143.

Jensen, Ane Cathrine, Gudhjem. s.140.

Jerlsberg, Wedel, Frk. Norge. s.123.

Jespersen, Laura Pauline, Gift: Zahrtmann. s.130.

Johansen, Andreas Peter. s.142.
 Inge Margrethe, f.1907. s.142.

Jørgensen, Betty. s.151.
 Rasmus, Rønne s.144.

Kjersgård, Johan Martin, Nakskov. s.133.

Kjæmpe. s.126.

Kofod, (Stampegård). s.143.
 Adolp Mathias, Sundbyvester. s.141.
 Agnete Marie, 1753-1826. s.143.
 Alexander Jagerreuter, Svaneke, 1720-91. s.120. 143.
 Ancher Anthoni, Ipsker, 1708-61. s.142.
 Ancher Müller. s.120.
 Andreas. s.148.
 do. 1824-84. s.147.
 Anne Chatrine, Svaneke, 1710. s.120.
 Bertha Elisebeth, f.1924. s.141.
 Christen. s.148.
 Christopher Schøder, Ø-Marie, 1754-1826. s.143.
 Cathrine, 1754-1832. s.143.
 David Frederik, Svaneke, 1707.67. s.120.
 eleonora Kirstine, f.1825. s.148.
 Elisabeth, 1740-1801. s.143.
 Else Marie, f.1929. s.141.
 Else Margrethe, 1733-1812. s.143.
 Elsebe, Rønne, 1688-1736. s.120.
 Elsebeth Agnethe, Ipsker, 1711. s.120
 Elisabeth Augusta, Rønne, 1715. s.120.
 Hans Ancher, 1758-1825. s.124.
 Hans Madsen, 1634-1704. s.117.
 Hans Predbjørn Olsen, f.1868. s.148.
 Hans Poulsen, 1710.63. s.120.
 Hedeveg, Chr.Ø. c.1725. s.122.
 Hedvig (helvig) Kirstine, Rønne, 1705. s.120.
 Herman Marius, f.1857. s.148.
 Holger W. f.1920. s.141.
 Ingeborg Marie, 1748-1805. s.143.
 Karen, Svaneke, c.1703. s.118. 120.
 Karen Elisabeth, Rønne, 1792-1818. s.124.
 Karen W.dat. Elisabeth. s.120.
 Kirsten, f.1925.
 Lilli Emma, f.1921. s.141.
 Louise Margrethe Elenora, f.1866. s.148.
 Mads Andreas. s.124.
 Mads Poulsen, Svaneke, 1667-1736. s.117
 Mads W. Ipsker, 1757-1811. s.143.
 Magdalene Margrethe, Rønne, f.1697.

Kofod, Magdalene Margrethe, Rønne, 1701-46. s.120.

do do , s.144.

Margrethe Elisabeth, Chr.Ø. d.1730. s.143.

Martin Andreas, 1852-1925. s.147.

Mette Kirstine, Bodilsker, d.1743. s.118.

Poul, Svaneke. s.120.

Poul, Borgmester. s.122.

Poul Ancher Hermansen, Ipsker, 1704-80. s.120.

Peder Ancher, 1745-98. s.143.

Ringhardt Peter, Nexø, f.1892. s.141.

Peder, Nexø, d.1717. s.143.

Poul, Svaneke, c.1667. s.117.

Poul Ancher, Nexø, 1691-1769. s.118.

Sidsele Kirstine. s.147.

Kong. Fr.d. 7. 1851. s.131.

Korup, Anna Marie Louise, f.1899. 149.

Chr. Frederik Sophus, d.1918. s.149.

Knudsen, Maren Kirstine. 138.

Langhorn, Anne Mette, Ipsker, c.1770. s.120.

Larsdatter, Kirsten, d.1786. s.123.

Leegaard, Cathrine, Chr.Ø. 1725-46. s.122.

Chr. Rønne, c.1725. s.122.

Leirdahl, Petrikke, Norge, c.1750. s.123.

Lesler, Zander Hansen. s.120.

List, Kapt. s.134.

Lütken, Christine Magdalene, Kbh. s.144.

Madsdat, Kirstine, Rønne,, d. 1715. s. 117.
Marcher, else, rønne, 1744-1814. s.144
Hans Rasmussen, skipper, 1707/88 .s.143,144.
Herman Hansen, rønne, 1756-1836, s.144.
Lisbeth, rønne, d.1737, s.143.
Rasmus Rasmussen, Rønne, Købm. Rønne c.1740, s.120,144.
Hansen, Kbh. 1743-1818. s.144.
Marcusd. Anne Margrethe Hans, rønne, s.134.
Meulengracht, Anne Marie Vilhelmine, Skive, s.132.
Michelsen, jens, Svan. c.1730. s.118.
Michelsdat. Margrethe, d.1763. s.123.
Mogensen, Annine Chat. f.1866, s.140.
Elisabeth, s.137.
Maria, 1837-1913. s.137.
Peder, Gudh. s.140.
Rasmus, s.137.
Mortensen, Aage W. Rønne, f.1873. s.144.
Atonette Johanne Marie Abrahamson W. f.1881, s.144.
Caroline Marie W. Nexø, f.1820. s.143.
Chr. Emil W. f,1861, s.144.
Eva Marie Abrahamson W. F.1860. s.144.
Frederik Vilhelm W. f.1868. s.144.
Julie Petrea W. Rønne, f.1823, s.143.
Mads W. Svan. f,1831. s.144.
Ips. 1791-1831, s.143.
Marius Johannes W. f,1877, s.144.
Valdemar Ferdinand W. f,1866, s.144.
Muhle, Peder, Rønne, f,1734, s.123.
Mutter, Ancher Antonii, Vallensgd. s.123.
Müller, Agnethe Elisebeth, Svan. c.1780, s.120.
Rønne, d.1723, s.123.
Møller, Barbar, s.137.
Chr. s.135.
Jens Chr. Kbh. s.133.
JensMine Frederikke, f.1866. s.141.
Kirstine, Kbh. 1775-1848. s.124.
M.P. Hagepstown, U.S.A. 1922. s.141.
Mads, Timring, s.141.
Nansen, Agnete Elisebeth, Rønne, 1732-66. s.123.
Ancher Antonii, Norge, 1750. s.123.
Baldur Fritjof, Norge, s.123.
Christiane Antoinette, s.123.
Fridtjof, Norge, s.123.
Hans, 1723/87, s.123.
D. Yngre, Kbh. ca.1685, s.123.
Leierdahl, Norge, s.123.
Michel, Rønne, 1685-1747. s.122,123.
Morten Bohn, Chr.Ø. 1756, s.123.
Nielsen, Jens Andreas, V-Marie, s.142.
Kirstine, Åkirkeby, s.118.
Mildred, f.1907. s.142.
Sophie, d.1926, s.150.
Nicolaisen, Niels, Rønne, s.144.
Neuspitzen, Sophie, Chr.Ø. s.118.
Olsen, Carl, s.118,120,120.
Christine Frederikke, Chr.Ø. s.146.
Hans Predbjørn, s.137.
Ingeborg, Rønne, c.1750,s.121. Rønne, s.123.

- Optius, Jensine Morline, gift: Wri Roth, 1810-79. s.130.
Paus, Ane Dorthea, Svaneke, c.1790. s.120.
Paust, Ane Dorthea. s.143.
Peder sønsdatter, Elisabeth, Kbh. c.1685. s.123.
Pedersen, Inge Marie. s.141.
 Morten, Ipsker, d.1795. s.143.
 Kofod, Allinge. s.141.
Petersen, Tellef Godfred, Sognepræst. s.132.
Piil, Hans Hansen, Ipsker, 1733-69. s.143.
Poulsen, Svaneke, 1671-1727. s.120.
Predbjørn, Anna, Rønne, 1747-1831. s.145.
 Hans. s.145.
 Martha Marie, 1757-1805. s.145.
Rasch, Barabara Elisabeth, 1788-1822. s.145.
 Elisabeth, Rønne, d.1810. s.144.
 Herman Jessen Bohn, Rønne. s.145.
 Mathias, Rønne, c.1700. s.117.
 Ole Peter. s.145.
 Ole Peter, Rønne, 1790-1875. s.145.
Reinhatdt, Anna Cathrine. s.150.
Richter, Kathrine, Rønne. s.131.
Rodwitt, Lorentz. s.124.
Roeder, Charlotte Dorothea Van, Rønne. s.125.
Rogert, Ditlev Ludvig. s.123.

- Rosin, Karen Marie, 1806-53. s.146.
- Rytter, Jens Jacobsen, Ipsker. s.120.
- Rønne, Albert. s.134.
Giullaume, s.134.
Hans Marcussen, Antwerpen. s.134.
Kirstine Margrethe, 1819-86. s.134.
Marie. s.134.
Margrethe, Rønne, d.1876.
Niels, Rønne. s.134.
Lars Larsen, Rønne. s.134.
Rosalie. s.134.
- Scheel, Eleonora. s.130.
- Scheer, Rigmor Helga. s.151.
- Schou. s.126.
Anna Sophie Cathrine, 1881-1902. s.150.
Elise Birgitte. s.142.
Hans Chr. s.146.
Hans Madsen, 1847-1930. s.150.
Lars Madsen. s.146.
Louis Martin, 1879-1912. s.150.
Mads, s.150.
- Siersted, Diderikke Christine, f.1821. s.146.
Niels Johannes, Chr.Ø. s.146.
- Stange, Hans Peter, Nexø. s.143.
- Steenbech, Svaneke, c.17.. s.120.
Magdalene, d.1800. s.143.
- Steenfeldt, Anna SteenFeldt, 1864-1928. s.149.
- Stender, Karen Marie. s.145.
Martha Marie, Hasle. s.129.
- Stibolt, Caspar Henrik, Chr.Ø., c.1733. s.122.
Charlotte Hedevig, Rønne 1733-1805. s.122.
- Svendsen, Emma Kirstine, Sundbyvester. s.141.
- Sonne, Agnethe Marie, d.1825. s.129.
Anne Cathrine. s.147.
Evan. s.134.
Edvard, f.1820. s.146.
Edvard Chritian. s.134.
Hans. s.134.
Hans Hansen, Bodilsker, d.1797. s.143.
Herman Magnus, Nexø. s.129.
Karen Marie, 1810-1861. s.146.
Martha Marie, f.1821. s.146.
Martine Petrea, f.1825. s.146.
Peter Harding, 1784-1854. s.146. 147.
- Sørensdatter, Ipsker, d.1822. s.143.
- Therusias, Maria, Wien, c.1725. s.118.
- Tranberg, Martine Christine. s.148.
- Tuxværd, ellen, Svaneke, c.1730. s.118.
- Tønder, Hans Henrik, Chr.Ø. 1661-1706. s.122.
Magdalene Margrethe, Rønne, c.1725. s.122.
- Undall, Andreas, Rønne, 1791. s.125.
Frederik, d.1808. s.125.

- Undall, Marie, d.1808. s.125. 132.
 Maria Elisebeth, Kbh. 1786-1808. s.126.
 Frederik, d.1808.
- WOLFSEN, Albert, Rønne, 1673-1741, s.120, s.121.
 Abel Banch, f.1909, s.142.
 Agnethe Marie, 1840-1908, s.138.
 Sophie Olsen, 1856-1930, s.150.
- Albert, s.120. Nexø, d.1645, s.116.
 Alma Christine Louise Olsen, 1860-1943, s.149.
 Andreas Boss, 1776-c.1814. s.125.
 Frederik, d.1808, s.126,130. Rønne, 1811-25, s.131.
 Peter, 1813-89, s.135.
- Anton Marius, 1817-1888, s.136.
 Anna Plejebarn, d.1927, s.137. se den næste nr.2.
 Anette Sophie Olsen, 1854, s.149..1861-1866, s.150.
 Annine Louise Winsløv Olsen, f.1916, s.151.
 Barbra, s.145. 1717-1776, s.123.
 Olsen, 1790-?, s.146.. 1786-1818.
- Bernhard Chr. Olsen, 1880-1880, s.151.
 Bente Bohn, f.1937, s.142.
 Bertha Cath. 1819-1834, s.137.. 1846/46, s.139.
 Mattine OLsen, 1858-1917, s.150.
- Caspar, s.124..Rønne, 1867-1942, s.140,151.
 Ridder, s.132.
 Ancher, 1843-1857, s.139.
 Henrik, f.1750.. 1781-1836, s.124,125.
- Casparine Marie, 1823-1829, s.137.
 Chr. Herman Martin Olsen, f.1887, s.151.
 Cathrine Charlotte, 1771-1821, s.124.
 Christian Legaard, rønne, 1746-1809, s.123.124,124. 1810-1889 Kbh.s.124
 Rønne, 1785-1836, s.128,133,Flensborg, 1810-30, s.
 133..1838, s.137.
- Carl Martin, 1727.1777, s.123.
 Christian Olsen, 1848-1922, s.149.
 Winsløv Olsen, f.1818.
- David, Svan. 1645, s.115..Svan. d.1686, s.116..Nexø, 1703, s.121.
 F.1676, s.120. 124.
 Madsen, d,1754, s.142.
- Diderik, Svan. 1655, s.115.. Svan. 1669-1740, s.118... d.1765, s.123.
 145.
 Olsen, Rønne, 1746-1823, s.145.
- Edith, f. 1931, s.141.
 Elisebeth, s.143.
 Else Benedikte Winsløv Olsen Gerst, s.151.
 Cathr. f.1801, s.124,126..1806-1824, s.130..Rønne, 1814-1891, s.131.
 Margrethe, 1712-1779, s.142.
- Elsebet, Svan. 1667-1727, s.117,120..Svan. f.1719, s.123..1717-1800, s.
 144.
- Elsebeth Kirstine, 1873-1878, s.141.
 Emil Bohn, 1907-1934, s.142.
 Erik Chr. Winsløv Olsen, f.1919, s.151.
- Hans Ancher, 1791-1815, s.130..Amerika, 1815-1835, s.136.. 1870-1924
 s.140.
 Leegaard, f.1932, s.142.
- Chr. Mathiesen Olsen, 1848-1928, s.149,149.
 Kofod Whritte, Rønne, s.130.
 Predbjørn Olsen, 1793-1829.
 Sophus Olsen, f. 1825, s.148.
- Harald Martinus Sture Olsen, 1882-1912, s.151.
 Henry Chr. Leegaard, U.S.A. f.1897, s?.
- Herman Bohn, Svan. 1708-1791, s.121..Chr.Ø. 1730, s.122,123... Kbh.
 1774-1821, s.124..1849-1857, s.139.

WOLFSEN, Herman J.P. Bohn, 1752-79.
 Jørgen Harald Olsen, f.1862, s.150.
 Olsen, 1759-1811, s.145..1755-lille, s.145..1820-95, s.147.
 1854-1921, s.149.
 Peder, f. 1902, s.142.
 Sonne, s.129..1811-1887, s.133.
 Inge Mølgård, f.1934, s.142.
 Ingeborg Olsdat, 1753-1813, s.145.
 Jens Ariel Mølgård, f. 1906, s.142.
 Chr. Leegaard, f. 1934, s.142.
 Jocum Davidsen, f.1743, s.142.
 Jørgen Gad, s.147.
 Karen, Svan, 1679-1751, s.120..Rønne, c. 1730, s.122..1778-1779, s.125
 Rønne, 1788-1838, s.129.137..Rønne, f.c. 1715, s.144.
 Karine Diriksdatter, Svan, 1648, s.115.
 Lars, s. 147.
 Lillian, f. 1937, s.142.
 Marie, f. 1924, s.141.
 Mads, Rønne, 1680-1754, s.121..Købm. Rønne, s.123.
 Olsen, Rønne, f. 1748, s.145.
 Margrethe, s.129.
 Kirstine, f. 1825, s.137, 147.
 Mathias Olsen, f. 1827, s. 148.
 Marie Christiane Olsen, 1824-1883, s.147.
 Olsen, 1855-1918, s. 149.
 Marius Chr. Nexø, s. 147.
 Martha Cath. Olsen, 1806-1853, s. 146..1788-1841, s. 146.. 1799-1825
 S. 147.
 Martin Marius Olsen, s. 129, 137..1822.97, s. 147.
 Mary Elisebeth, f. 1895, s. 141.
 Nancy Ruth, f. 1928, s. 142.
 Nanny Olsen, 1858-1893, s. 149.
 Niels Andersen Windt, Svan, d. 1812, s. 143.
 Ole Madsen, s. 123..Rønne, 1720-1789, s. 145.
 Olsen, 1796-1798, s. 147.
 Olivia Dorthea Martine Olsen, f. 1828, s. 149.
 Pearl Dana, f. 1926, s. 142.
 Poul, f. 1933, s. 141.
 Chr. Leegaard, f. 1904, s. 142.
 Ridder, s.133.
 Sophus Martin Olsen, f. 1850-1850, s. 149.
 Steen Leegaard, f. 1941, s.142.
 Vita Marie Kirstine, f. 1901, s. 142.
 Trine, Rønne, s. 132.
 Whritte, Johannes A.K. Scheel, s. 130.
 Winsløv, Abel Sophie Elisebeth Heiberg, 1799-1879, s. ??.. 137
 Chr. Sognepræst i Poulsker, s. 147.



Den bornholmske Slægt Wolfesen.

Af H. Hjorth.

Slægten Wolfesen skal stamme fra Rom og over Skotland være indvandret til Bornholm. Hvad der ligger til Grund for denne apokryfe Beretning kan ikke oplyses. Selve Navnet, i den Form det er kendt paa Bornholm, giver ikke noget Holdpunkt for Afstamning hverken fra Italien eller Skotland, men Navnet David Wolfesen kunde maaske tyde paa, at Slægten var af jødisk Oprindelse; herimod strider dog den Kendsgerning, at ikke én af de mange Slægtsmedlemmer, hvis Livsførelse og Udseende er klart dokumenteret, bærer allermindste Spor af semitiske Træk hverken i Ansigtsform, Statur eller Mentalitet. Det retlinede og dog frodige, letbevægelige og gemytlige Sindelag, der karakteriserer Wolfesen-Slægten, er saa langt fra saavel jødisk, romansk som keltisk-angelsaksisk Væsen som vel muligt.

At der i Religionskrigenes Tid omkring Aar 1600 fra Skotland er indvandret visse Familier til Bornholm er paavist, og der foreligger saaledes Mulighed for, at Stamfaderen til de bornholmske Wolfesen'er har traadt sine Børnesko i det skotske Højland, selv om ikke noget iøvrigt taler derfor.

Naa; lad Slægtens Oprindelse fortone sig i 1500-Tallets Mørke og lad de sidste 3 Aarhundreders bornholmske Borger-slægter træde frem i det Lys, som Historiens Projektør formaar at kaste over dem.

Wolfsen-Slægten, der skal være adelig, og som i sit Vaaben førte »et grene- og bladefuldt Træ, som en Ulv staar under«, var bosiddende i Svaneke i Begyndelsen af det 17. Aarh.; her og paa Christiansø florerede den i ca. 100 Aar, hvorefter den blev omplantet til Rønne; her blomstrede den frodigt de næste 200 Aar. Ligesom Slægtens Medlemmer har været lokaliseret til nogle faa, stærkt afgrænsede Omraader, hvor de har været nær sammensluttede og ofte indgiftet i hinanden, har deres Virke ogsaa været stærkt bundet til visse Erhvervsgrene. De har fremfor alt været Søfolk og Købmænd; der kan ikke paa-peges en eneste Gaardejer eller Jordbruger, ikke en Præst eller Degn, ikke en Jurist eller Vinkelskriver, og af Haandværkere kun 1 Snedker og nogle faa Fajancere, der har baaret Wolfsen-navnet. Nej, Sømænd, Skibsførere, Lodser, Marineofficerer, Skibsbyggere og saa Købmænd og Industridrivende, det var de, Wolfsen'erne.

Navnets Stavemaade har naturligvis ikke været konstant gennem Tiderne; den første kendte Form er Wolsen, senere træffes Wolfsen og senest Wolffsen; Formerne Wulsen, Wulffsen og Woltzen forekommer ogsaa. I det sidste Aarh. har Udtalen været Vulsen, altsaa meget nær den tidligste Staveform. Sandsynligvis har Udtalen altid været saadan, hvilket bestyrker Teorien om Indvandring. (Bornh. Udtale af Ulv er Ølv.)

En stor Del af Slægten, Rønne II, bærer Navnet Olsen; dette er ikke som antaget en Omskrivning af Wolfsen-Navnet, men det er fremkommet i den Tid, da Sønnerne fik Faderens Fornavn som Slægtsnavn. *Mads* Wolfsens Sønner kom saaledes til at hedde *David Madsen* og *Ole Madsen* (mens Døtrene stadig hed Wolfsen); førstnævntes Søn blev derefter en *Davidsen*, og *Ole Madsens* Børn blev døbt *Olsen* (*Olsdatter*). Trods Navnet er disse Olsen-er altsaa ægtefødte Wolfsen-er, hvorfor de her som Kendemærke faar vedføjet et W: Olsen (W).

I Modsætning hertil findes der en Familie Wulfsen, som ikke er rodægte, hvilket vil fremgaa af Optegnelserne under Else Margrethe Wolfsen (N 2). Denne Familie burde hedde Mortensen, hvorfor de herhen hørende Slægtsmedlemmer er betegnet Wulfsen (M.)*

*) Nærmere Oplysninger om denne Gren findes i Anton Kjølby's Stamtavle over Familien Wulffsen, Styrsgaard. Kbh. 1912.

Til Grund for de efterfølgende genealogiske Optegnelser ligger Jul. Bidstrups Stamtavler over Familierne Koefoed A og B, Müller, Madvig og Sode, desuden Meddelelser i Personalhistorisk Tidsskrift og forskellige lokalhistoriske Afhandlin-



Mine.

ger, Avisartikler m. m.; de personlige Oplysninger stammer fra nedskrevne Familieberetninger og mundtlige Overleveringer især fra *Mine Høg*, der hele sit lange Liv var Hushjælp i forskellige Wolffsenske Hjem. Hun havde endnu paa sine gamle Dage en glimrende Hukommelse og et usædvanligt Fortællertalent, og alt, hvad man ad anden Vej har kunnet konstatere, har paa det nøjeste passet med, hvad hun har opgivet. Hendes Meddelelser bør derfor antages at være saa paalidelige, at de kan medtages her.

Gennem *Fru Hanne Friis*, Kbhvn, *Inger Varder*, Kbh, Fabrikant *Frederik Hasselriis*, Aarhus, Kasserer *Herman Olsen* og Ingeniør *H. M. Olsen*, Kbh., Seminarielærer *Herman Wolffsen*, Jonstrup, og andre Slægtsmedlemmer er ligeledes indgaaet værdifulde Oplysninger, for hvilke her skal bringes en Tak.

Det første man ved om Slægten er Beretningen om David Wolfsens og hans Søn Albrets Deltagelse i Kampen mod Svenskernes Landgang nord for Nexø d. 9. Juni 1645, hvor de var med til at forsvare Bornholm mod Fjendens Overfald.

Kort fortalt var Episoden følgende:

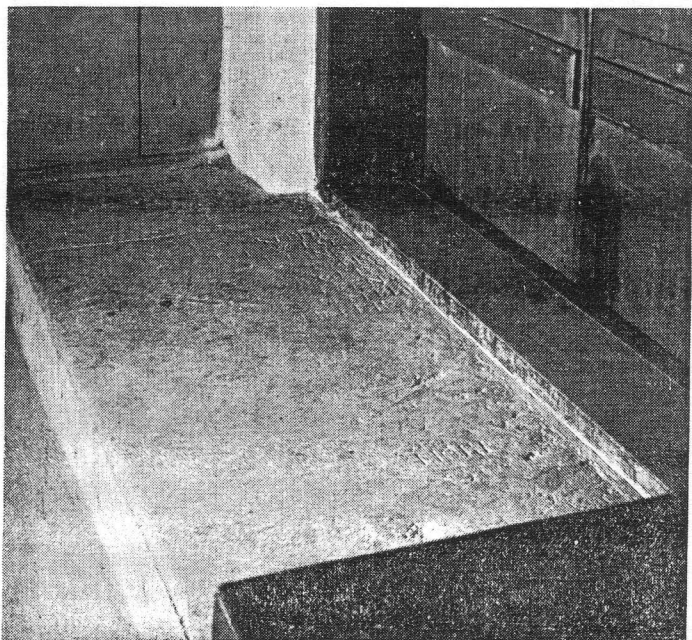
Under Chr. IVs Krig mod Sverrig 1643—1645 var der i de første Aar kun smaa Sammenstød mellem Bornholmerne og svenske Smaafartøjer; men i de første Junidage i det sidste Aar kom Admiral Wrangel med en Flaade paa 29 Skibe strygende langs Sydkysten og gjorde ved Nexø Forberedelser til Landgang. Den bornholmske Militz blev alarmeret, men dens Førere var forsagte og viste ingen Lyst til at komme i Kamp. Imidlertid var Svanekeboerne ogsaa bleven opmærksomme paa, hvad der foregik, og en Flok paa 79 Mand begav sig til Hest og til Fods sydpaa for at være med i Forsvaret af Øen. Blandt disse var Feltfører David Wolfsen og hans unge Søn Albret, og de naaede ned til det truede Sted og havde besat Malkværnskansen, inden de svenske Landgangsbaade naaede Kysten. De faatallige Bornholmere formaaede dog ikke at afværge det svenske Angreb, og Albret W. (og to af hans tapre Fæller), som ikke vilde vige, maatte »ærligen dø«. Hans Lig blev bragt til Svaneke og begravet i Kirkens søndre Vaabenhus; hans Forældre satte der en Mindesten, som endnu findes, med følgende Indskrift:

DENNE . STEN . HØR . MIG
 DAVID . WOLSEN . OC . MIN . K . HV
 STRV . KARIN . DIRICKS . DATER . OC
 BEIGIS . WORIS . ARFVINGER . TIL
 OC . LIGGER . HERVNDER . BEGRAF
 VEN . HVORIS . SØN . ALBRET . WOL
 SEN . SOM . BLEF . FORMEDELST
 SIN . TROSCHAB . SCHYLD . TIL
 SIN . HERRE . KONGE . OC . FEDERNE
 LANDID . AF . DE . SVENSKE . I . HIEL
 SLAGEN . FOR . NEXØ . DEN . TID
 LANDET . BLEF . DENNEM . OPGIF
 VET . SOM . SKEDE . DEN . 9 . IVNII
 1645 . HVIS . SIEL . GVD . HAFVER

Og udenom:

NØGEN . VDKOM . IEG . AF . MIN
 MODERS . LIF . NØGEN . SKAL . IEG . FARE . BORT
 I . GEN . HERREN . GAF . DET . HER
 REN . TOG E LOFVIT

Paa Stenens nederste Del er ca. 150 Aar senere indhugget en anden Gravskrift. (Til Minde om Herman Bohn Wolfsen, se E 2).



David Wolfsens Gravsten

En anden Gravsten samme Sted bærer følgende Indskrift:

DENNE . STEN . OC . STEDE
 TILHØR .MIG . DAVID . WOLSEN
 OC . MIN . HVSTRV . KARINE
 DIRICKSDATTER .OC . DERIS
 ARFVINGER . OC . SO . LIGGER
 HERVNDER . BEGRAFVEN

ELSEBET . DAVIDSDATTER
 HVIS . SIEL . GVD . HAFVER
 MEMENTO . MORI

(Stenen er indmuret som Trappesten og derfor meget slidt; Teksten er tildels rekonstrueret efter Thura's Beskrivelse.)

Disse to Mindesmærker er den første Dokumentation af Slægten Wolffsens Tilstedeværelse paa Bornholm. Indskrifterne staar som Propylæer ved Indgangen til Slægtens bornholmske Historie.

Slægten er her delt i 3 Linjer: Svaneke-slægten og Rønne-slægten I og II; Slægtsnavnet staves her *Wolfsen* i første Linje og *Wolffsen* i de to andre, da denne Stavemaade har været hyppigst benyttet henholdsvis i Svaneke og Rønne.

SVANEKE-SLÆGTEN.

A. *David Wolfsen*,

som ifølge foranstaaende Beretning var Feltfører i 1645, og som i 1648 nævnes som Raadmand i Svaneke, maa have opholdt sig i adskillige Aar paa Stedet, siden han har haft betroede Stillinger og er bleven gift med en Kvinde med et godt dansk Navn, som *Karine Diricksdatter* maa siges at være. Den Omstændighed, at han tillige med sin voksne Søn straks gaar i Ilden mod Svenskerne, tyder paa, at han har haft et godt bornholmsk Sindelag. Man tager næppe fejl ved at antage, at han er opfostret paa Bornholm, sandsynligvis født her, og at Slægtens formentlige Indvandring fra Udlandet i hvert Fald er foregaaet adskillige Aar før 1645. Men derudover vides intet om Slægtens Stamfader.

Der har i Ægteskabet været 3 Børn, Diderich, Albret og Elsebet, alle med gode danske Navne. B 1—B 3.

B 1. *Diderich Wolfsen*. Søn af David W. (A).

Han er sandsynligvis den ældste, da han allerede i 1655 nævnes som Raadmand i Svaneke, en betroet Stilling, som sikkert kun blev givet til ældre, solide Borgere.

Hans Data kendes iøvrigt ikke, kun saa meget ved man, at han havde en Søn, C 1, opkaldt efter Bedstefaderen David.

B 2. *Albret Wolfsen*, Broder til foregaaende, om hvem vi kun ved, hvad foran er berettet; men dette har givet ham et smukt Eftermæle i Bornholmernes Bevidsthed. I sin Omtale af ham skriver M. K. Zahrtmann (Bornh. Samlinger Bd. IV, S. 100):

»Havde Bornholm haft mange Sønner som Albret W., da havde hin 9 Juni 1645 faaet en lysere Aften. Nu straalder hans kække Daad frem som et hastigt Lynglimt paa Forræderiets og Forsagthedens graa Himmel.«

Paa Malkværnskansen nord for Nexø rejstes 1901 tre Boustene til Minde om de tre tapre unge Svanekebo, som her fandt Døden under Forsvaret af deres Ø.

De stred for Konge og Fædreland
og maatte ærligen dø. —
End stiger for Nexø Strand
Danmarks Sol over Sø.

B 3. *Elsebet Davidsdatter*. Søster til foregaaende.

Den Elsebet Davidsdatter, som ifølge Indskriften paa den før omtalte Sten, ligger begravet under David Wolfsens og Karine Diricksdatters Gravsten, maa utvivlsomt være deres egen Datter, om hvem vi iøvrigt intet ved.

C 1. *David Wolfsen*. Søn af Diderich W. (B 1).

Døde 1686 som Borgerkaptajn og Raadmand i Svaneke, og har saaledes gaaet i Fædrenes Fodspor. Han var gift med *Karina Hermannsdatter Bohn**) f. 1644 † 1702 (Dat. af Skipper

*) Paa Svaneke Kirkes Loft var i sin Tid malet Christi Lidelseshistorie og derhos følgende Indskrift: Dette Herrens Tempel og Guds Huus haver erlige og velforstandige Mænd Poul Kofoed, Borgmester, Peder Kofoed, David Wolfsen, Anders Thiessen, Raadmænd, med deris dyderige Hustruer, Magdalena Poul Kofoeds, Elsebe Peder Kofoeds, Karina David Wolfs, ladet paa deris egen Bekostning staffere og male, Gud i Himmelen til Ære og Kirken til Zirat, som skeede Anno 1674 (Thura S. 158).

Poul og Peder Kofoed var Brødre, deres Søster Elsebe Kofoed var gift med Anders Thiessen, men døde 1672, 35 Aar gl., derfor er hendes Navn ikke med. Poul Kofoeds 2den Hustru hed Magdalene Margrethe Heseler(sdatter).

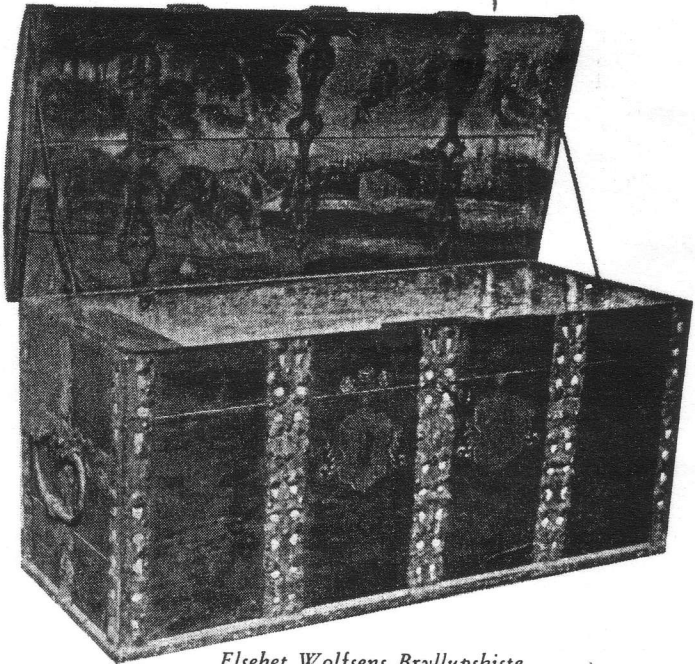
Sandsynligvis er Loftsmaleriet udført af Borgmester Poul Kofoed og hans Hustru, hans Broder Peder K. og dennes Hustru, hans Svoger og Svigerinde Wolfsen og hans Svoger Thiessen i Anledning af sidstnævntes Hustrus Død.

Harmen Clausen Bohn, som blev frikendt paa Herredagen i 1646 for sit Forhold under Admiral Wrangels Plyndring af Nexø Aaret før. Han blev senere Raadmand i Rønne og var med i Toget mod Hammershus 1658 og en af Underhandlerne ved Slottets Overgivelse til Bornholmerne. Han var gift med Kirstine Madsdatter, der overlevede ham, og som senere giftede sig med den unge Landsdommer Mathias Rasch i Rønne. Hun døde $14/3$ 1715, 91 Aar gl.).

Karen Hermannsdatter Bohn, som efter Mandens Død giftede sig 1694 med Kaptain, Propr. Hans Madsen Koefoed 1634—1704, havde med David Wolfsen 7 Børn. D 1—D 7.

D 1. *Elsebet Wolfsen*. Datter af ovenstaaende (C 1).

Født ca. 1667 † $19/2$ 1727, gift 1687 med Købmand i Svaneke *Mads Poulsen Koefoed*, f. 1663 † $21/10$ 1736 (Søn af Borgmester i Svaneke Poul Koefoed, hvis Vaabenmærke var en Kofod,



Elsebet Wolfsens Bryllupskiste

og hans 1ste Hustru Elsebe Hermannsdatter Bohn, Søster til David Wolfsens Hustru Karina).

Paa Bornholms Museum findes en meget smuk Bryllupskiste af Egetræ paa hvis Forside er malet Bogstaverne M. P. K. og E. D. D. W. og derunder Familierne Koefoeds og Wolfsens Vaabenmærker. Laagets Inderside dækkes helt af et Maleri med bibelsk Motiv; paa Lædikens Laag findes Aarstallet 1687. Kisten har utvivlsomt tilhørt Elsebet Davidsdatter Wolfesen og hendes Mand, og den er sikkert gaaet i Arv direkte gennem 6 Slægtled til Fru Konsul Rübner-Wissing, f. Predbjørn, som skænkede den til Museet.

De havde 4 Børn:

1. *Elsebe Koefoed*, f. 1688 † 1736, gift med Købmand i Rønne Carl Olsen, f. 1675 † 1741 (se D 4).
2. *Poul Ancher K.* 1691—1769, Major i Nexø, g. m. 1) Cathrine Elisabeth Elster † 1733. 2) Mette Kirstine K., Boddilsker, † 1743. 3) Sophie Marselia Neuspitzer, Christiansø.
3. *Magdalene Margrethe K.*, f. 1697, g. m. 1) Købmand i Rønne Johan Christian Biergrav. 2) Henrik Iversen.
4. *Karen K.* 1703, g. m. Jens Michelsen, Svaneke.

D 2. *Diderich Wolfesen*. Broder til foregaaende.

1669—1740. Købmand og Borgerleutnant i Svaneke, g. m. *Barbra Mortensdatter Bohn**, f. 1684, † 1710, (Datter af Kapt. og Borgmester i Hasle Morten Hermansen Bohn og Margrethe Poulsdatter Ancher, hvis Fader var den berømte Præst i Hasle—Rutsker Poul Ancher). De havde 3 Børn: E 1—E 3.

Gift 2. Gang med *Else Carlsdatter* † 1729. Børn E4—E 6.

Gift 3. Gang med *Ellen Tuxværd*; ingen Børn.

I Nationalmuseet findes en blyindfattet Rude ca. 15 × 10 cm med Diderich W.s Vaabenmærke (Se S. 119); den er skænket af Jfr. Kirstine Nielsen, Aakirkeby.

D 3. *Herman Wolfesen*, f. 1671, † 1698. Broder til foregaaende.

*) Søster til den østrigske General og Feltmarskalleutnant, Maria Theresias tro og velmeriterede Tjener Poul Mortensen Bohn, 1697—1759, gift med Maria Rosina v. Grabenfeldt, og begravet i Wiens Metropolitankirke.



Diderich Wolfsens Minderude i Nationalmuseet.

D 4. *Albret Wolfsen*. Broder til foregaaende.

1673—1741. Saavidt vides var han den første af Slægten, der var bosiddende i Rønne; han ejede i hvert Fald et Grundstykke i Nærheden af Carl Olsens Stubmølle syd i Byen (ikke langt fra »Teglpræstegaarden«). Han var gift med *Johanne Hansdatter*.

Nævnte Carl Olsen var gift med Albret W.s Søsterdatter Elsebe Koefoed (se D 1) og Fader til Carl Carlsen, der var gift med Karen W.s Datter Elisabeth Koefoed (se D 6), Kusine til sin Mands Moder.

D 5. *David Wolfsen*, Broder til foregaaende, f. 1676.

D 6. *Karen Wolfsen*. Søster til foregaaende.

Født 1679 † 1751, gift med Købmand i Svaneke *Herman Poulsen Koefoed* 1671—1727, Søn af Borgmester Poul Koefoed i hans (2d.) Ægteskab med Magdalene Margrethe Heseler, altsaa Halvbroder til Søsteren Elsebet Wolfsens Mand (D 1).

De havde 10 Børn:

1. *Magdalene Margrethe K.* 1701—1746, g. m. Købmand i Rønne Rasmus Rasmussen Marcher.
2. *Karen K.* 1703, g. m. By- og Herredsfoged i Svaneke Daniel Steenbech.
3. *Poul Ancher Hermansen K.* 1704—1780, Sogndegn i Ipsker, g. m. Anna Mette Langhorn.
4. *Hedvig (Helvig) Kirstine K.* 1705, g. m. Købmand i Rønne Ole Carlsen.
5. *David Frederik K.* 1707—1767, ugift.
6. *Anna Cathrine K.* 1710, g. m. 1) Zander Hansen Lesler. 2) Maler Hans Povlsen Kofoed. 1710—1763.
7. *Elsebeth Agnethe K.* 1711, g. m. Jens Jacobsen Rytter, Ryttergaard, Ipsker.
8. *Elisabeth Augusta K.* 1715, g. m. sin Kusines Søn, Skipper i Rønne Carl Carlsen † 1763, Søn af Carl Olsen (D 1).
9. *Ancher Müller K.*, død som lille.
10. *Alexander Jagenreuter K.* 1720—1791, Borgerkaptajn i Svaneke, g. m. 1) Agnethe Elisabeth Müller. 2) Ane Dorthea Paus.

D 7. *Mads Wolfsen*, Broder til foregaaende.

Født 1680 † 1754. Købmand i Rønne, gift med *Ingeborg Olsdatter*. Der var 5 Børn: N 1—N 5.

Mads Wolfsen er Stamfader til den 3die store Gren af Slægten, som her betegnes: Rønneslægten II.

E 1. *David Wolfsen*. Søn af Diderich W. (D 2).

Født 1703. Rektor (Skolemester) i Nexø. Fra ham stammer den »Klevenfeldt'ske Relation«, hvoraf nogle Brudstykker skal anføres:

En Rector her paa Stæden naunlig David Wulsen, hvis Nafn skrives med W og icke med V for ikke at læses forkiert af Tydske eller andre, beviser, at Calepinus udi hans Lexico veed om denne Familie at sige, at den er adelig og først fra Rom i Italien for mange Aar siden har sin Begyndelse; siden er denne Familie bortflyttet til Schothland, hvorfra den Første af denne Stamme er kommen til Bornholm og boede udi Byen Svaniche, som meenēs at være kommen derfra udi en Religions Krig

Wulsen fører udi Vaabenet et grenefuldt og bladefuldt Træ, som en Ulf staar under

Dette, som er mig foresagt og ieg self veed saaledes at være Sandhed, testerer

Nexøe d. 6 Juny 1748.

Johan Kofod.

E 2. *Herman Bohn Wolfsen*. Broder til foregaaende.

Født ^{27/2} 1708, † i Svaneke 1791. Gik i russisk Krigstjeneste 1730—34 under General Herman Jensen Bohn*). Han fik ved Hjemkomsten Ansættelse som »Værk-Base« paa Christiansø, hvis Fæstning skulde udvides og styrkes, tjente sig op til Kommandørkaptain og Kommandant paa Øen, hvor han virkede sin meste Tid; de sidste Aar henlevede han i Svaneke.

Den førømtalte Gravsten i Svaneke Kirke over Albret W. bærer paa den nederste Halvdel følgende senere indhuggede Indskrift:

*) Søn af Købmand i Rønne Jens Hansen og Barbra Bohn; russisk General i Peter d. Stores Tjeneste i 30 Aar, Fætter til General i den østrigske Hær Poul Mortensen Bohn (se D 2).

Se Zahrtmann: De to Generaler Bohn (Museum 1891 II).

Commandeur Capitain
 Herman Bohne Wolfsen blev
 Capitain paa Fæstningen Christiansø
 1730 og Commandant samme Stæd
 1779. Hans Been Bedækker dene Steen
 føed i Byen den 27de Febr. 1708
 af Kongen antaget i Militaire stand 1734
 naadigst afskeediget 1783 med Pension
 Døde den 31te Janv. 1791

I Murværket paa Forvalterboligen paa Christiansø findes endnu en indmuret Sten med følgende Indskrift:

WÆRCK PACE
 HERMAN BOHN
 A 17 WOLFSEN 35

Betegnelsen »Værk-Base« dækker vistnok Titlen »Ober Con-ducteur«, der andetsteds findes vedføjet hans Navn.

Herman Bohn W. giftede sig 1745 med *Cathrine Leegaard* 1725—1746 (Datter af Købmand, Stempelpapirforvalter i Rønne Christian Leegaard, efter hvem Leegaards Plads (Store Torv) var opkaldt, og Hustru Magdalene Margrethe Tønder*). Hun døde efter kun 1 Aars Ægteskab kort efter Fødslen af en Søn (F 1). Derefter giftede han sig med *Charlotte Hedevig Stibolt*, 1733—1805 (Datter af Kommandørkaptain paa Christiansø *Caspar Henrik Stibolt*, hvis Mindesten endnu staar paa Øen, og Hustru Catharina Harasoffsky von Harras). I dette Ægteskab var der 2 Børn F 2—F 3.

E 3. *Karen Wolfsen*. Søster til foregaaende.

Gift med Landsdommer paa Bornholm, Kancelliraad *Michel*

*) Datter af Hans Henrik Tønder, hvis Gravsten endnu findes paa Kirkegaarden paa Christiansø med følgende Indskrift:

Herunder hviler den ædle, højachtbare og velfornehme Mand etc. velbetroede Proviants-, Ammunitions- & Materialforvalter her paa Fæstningen Christiansø, er født i Sjælland den 11te Maj 1661, blev efter kgl. allernaadigst Befalingsbref Forvalter Juny 1702, hensof i Herren den 17de Apr. 1706 æt. 45—28 D. De døde skulle opstaae. — (Efter Thura).

Hans Efterfølger i Embedet, Alexander Jagenreuter, 1674—1742, giftede sig med Enken, født Hedevig Koefoed, Datter af Borgmester Poul Koefoed (se D 1) og Magdalene M. Heseler.

Nansen 1685—1747, (Søn af den berømte Borgmester i Kbh. Hans Nansen d. yngre og Elisabeth Borgmester P. Pedersøns Datter). De havde 4 Børn:

1. *Morten Bohn Nansen*, »Werk-Basse« paa Christiansø.
2. *Ancher Antonii N.*, Sorenskriver i Ytre Sogn, Norge, gift med Petrikke Leierdahl. Deres Søn, Sorenskriver, Stortingsmand Hans Leierdahl N. havde i sit Ægteskab med Albertine Christine Hassler en Søn Baldur Fridtjof N., Overretssagfører i Norge. Denne havde i sit Ægteskab med Frk. Wedel Jarlsberg en Søn *Fridtjof Nansen*, den berømte Forsker.
3. *Agnethe Elisabeth N.* Rønne 1732—1766.
4. *Peder Muhle N.*, født 1734.

Michel Nansen havde først været gift med Agneth Elisabeth Müller † 1723, Datter af Ancher Antonii M. til Vallensgaard. I dette Ægteskab var en Søn, Oberst, Kommandant Hans Nansen 1723—1787, hvis Datter Christiane Antoinette N. blev gift med Landsdommer *Ditlev Ludvig Rogert*, Komponisten til »Kong Kristian«.

E 4. *Barbra Wolfsen*. Halvsøster til foreg.

1717—1776. Gift med *Ole Madsen* (W), N 5, Søn af Købmand i Rønne Mads Wolfsen D 7 og Ingeborg Olsdatter.

De havde 5 Børn Q 1—Q 5.

E 5 *Elsebet Wolfsen*, Søster til foregaaende.

F. 1719. Gift med *Jørgen Birch*, Svaneke.

E 6. *Carl Martin Wolfsen*, Broder til foregaaende.

F. 1727, † 1777, gift med 1) Margrethe Michelsdatter, † 1763, 2) *Kirsten Larsdatter*, † 1786. En Søn Diderich døde 1765 som Barn.

F 1. *Christian Leegaard Wolfsen*, Søn af Herman Bohn W. (E 2), rimeligvis født paa Christiansø, døbt $2\frac{1}{8}$ 1746, † $15\frac{3}{3}$ 1809. Kom til Søs, blev Søkadet, Skibsfører, Borgerfændrik, Købmand i Rønne, Overformynder, Forligskommissær og Lærer i Navigation ved Latinskolen.*) Gift 1770 med *Else Ca-*

*) I den Pengeknaphedens Tid, der indtraadte i 1808 paa Grund af Krigen, og som bevirkede at der paa Bornholm blev udstedt Nødpenge, var C. W. den ene af de 2 Rønneborgere, der underskrev disse Pengesedler, Assignationsbeviserne, sammen med Byskriveren Barclay.

thrine Boss, f. $^{13}/_{11}$ 1750, † $^{12}/_{2}$ 1822 (ikke som paa Familiegravstenen anført $^{13}/_{1}$ 1823), Datter af Karsten Boss. De boede i Wolffsens Gaard, Hjørnet af Grønnegade og Silkegade og havde 8 Børn, G 1—G 8, deraf 5 Sønner, som alle kom til Søs.

Han blev Stamfader til den Gren af Slægten, som her betegnes Rønne-Slægten I.

F 2. *Caspar Henrik Wolfesen*, Halvbroder til foreg., f. 1750.

F 3. *Herman Johan Poul Bohn Wolfesen*, Broder til foreg.

F. 1752, † 1779, omkom som Premierleutnant i Flaaden ombord i Orlogsskibet »Holstein«.

II. RØNNE SLÆGTEN I.

Efterkommere af Christian Leegaard Wolfesen (F 1)
og Else Cathrine Boss.

G 1. *Cathrine Charlotte Wolffsen*, Datter af Chr. Leegaard W. (F 1). F. $^{18}/_{11}$ 1771, † $^{4}/_{9}$ 1821. Gift 1790 med *Hans Ancher Koefoed*, døbt $^{16}/_{4}$ 1758, † $^{19}/_{2}$ 1824. (Søn af Købmand Mads Andreasen Koefoed og Karen Hermansdatter Bohn, ikke at forveksle med sin Navnesøster, der var gift med David Wolfesen C 1.)

De havde 1 Datter Karen Elisabeth Koefoed, f. 1792, † 1818, gift med Købmand i Rønne Peder Christian Dam.

G. 2. *Herman Bohn Wolffsen*, Broder til foregaaende.

F. $^{7}/_{2}$ 1774, † $^{1}/_{10}$ 1821. Skibskaptajn, senere Brygger og Grosserer i Kbhvn, gift $^{10}/_{10}$ 1800 med *Kirstine Møller*, f. $^{4}/_{12}$ 1775, † $^{7}/_{3}$ 1848. Hans økonomiske Forhold var efterhaanden saa slette, at han gik fallit og paaførte derved Broderen Caspar betydeligt Tab.

Datteren *Else Cathrine Wolffsen*, f. $^{21}/_{6}$ 1801, gift med Kaptajn *Lorentz Rodtwitt*, havde ingen Børn.

Sønnen *Christian Leegaard Wolffsen*, f. $^{26}/_{8}$ 1810, † $^{27}/_{1}$ 1889. Institutbestyrer i København, gift med *Christiane Marie Dahl*, f. 1808, † 1880, havde heller ingen Børn.

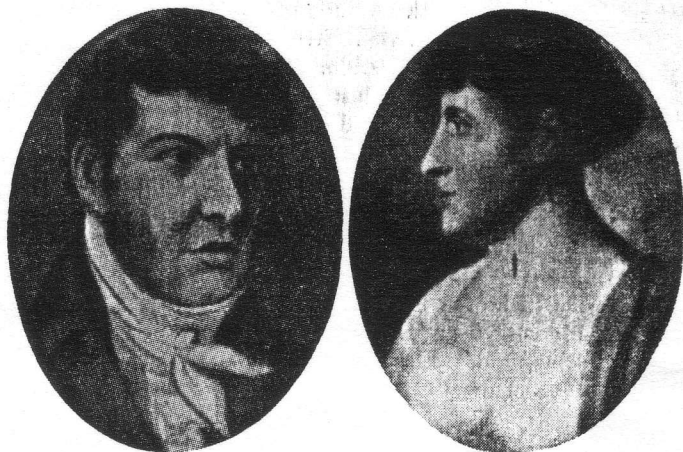
G 3. *Andreas Boss Wolffsen*, Broder til foregaaende.

F. $22/6$ 1776, var Styrmand; han faldt i Krigen mod Englænderne 1807—14; i Faderens Familiebibel er indført, at han døde ugift i Stockholm. (Disse to Opgivelser kan begge være rigtige.)

G 4. *Karen Wolffsen*, f. $7/12$ 1778, † 6 Mdr. gl. Søster t. foreg.

G 5. *Caspar Henrik Wolffsen*, Broder til foregaaende.

F. $16/12$ 1781, † $29/11$ 1836. I sit 10de Aar blev han sendt til



Ridder Wolffsen og Maria, f. Undall

Søs; efter at være examineret i Navigation af sin Fader blev han kun 21 Aar gl. Fører af en Vestindienfarer og gjorde inden sit 23 Aar fire Rejser til Vestindien. Han fortsatte i denne Fart, indtil Krigen i 1807 standsede Danmarks Skibsfart.

I 1803 havde han en Dag pyntet sig for at gaa til Skipperbal, og Moderen spurgte, om »Celia« skulde være hans Baldame. Han svarede: Naj Celies Hals e for longer! og dermed skraaede han over Gaden og gik til Moderens Bestyrtelse op ad den brede Trappe til Kommandant Andr. Undalls*) Enkes

*) Oberst Andreas Undall var Bornholms Kommandant 1787—91 og døde i Christianssand 1795. Han var gift med Charlotte Dorothea von Roeder, som efter Mandens Død vendte tilbage til Bornholm og boede i sit gamle Hjem i Grønnegade. Deres Søn den unge Prisenester Frederik U. omkom ved en Explosion ombord i Kaperjagten »Die Hoffnung« udfør Hasle 1808, samme Aar som Søsteren Marie U. døde.

Bolig (nu Missionshotellet), hvorfra han til Ballet medbragte Kommandantens unge, smukke Datter *Maria Elisabeth Undall*, hvem han ægtede ^{21/9} 1804. Hun var født i Helsingør ^{4/7} 1786 og døde ^{22/12} 1808 efter at have født ham 2 Børn, *Else Cathrine W.* og *Andreas Frederik W.* Fødslen af den sidste kostede hende Livet, og Drengen døde samme Dag. Hun blev begravet paa Assistens Kirkegaard, Kbh. Om Else Cathrines tragiske Skæbne henvises til Omtalen under H 1.

I sin Mands Stambog skrev hun kort før sin Død:

Iil Ven, hvor Pligtens Stemme kalder dig,
For dig skal Glæder blomstre allevegne,
Og naar du vanker hist i fjerne Egne,
Du mindes fælles Fryd og mindes mig.

Evig din Maria Wolffsen.

Kiøbenhavn Den 29. Aug. 1808.

Kort efter hendes Død skrev han nedenunder paa samme Side:

Du Elskte! er i fjerne Egne,
Hvor Dyd og Uskyld kroner Dig,
Din Aand, o Elskte, mig betegne;
Hvor Du er! O, velsign du mig.

Kiøbh. 29. Decbr. 1808

Caspar.

Efter Hustruens Død havde han en Husholderske fra Allinge Jfr. Kjæmpe, med hvem han fik en Datter; denne blev Jorde-moder i Allinge og giftede sig med en Schou. En Datter af dette Ægteskab, Fru Hansen, druknede paa en Rejse til Amerika ved Skibets Forlis (Thingvalla?).

Da Krigen med Englænderne brød ud, var han en af de første, der tog Chancen som lokkede i Kaperiet. Han fik en norsk Galiot ombygget, bestykket med 8 Kanoner og bemanded med 60 Kapergaster og lagde ud paa de Togter, der skaffede ham Tilnavnet »Bornholms Tordenskjold« og indbragte ham Ridderkorset d. ^{28/6} 1809, 27 Aar gammel. Alle hans dristige Dra-vater og drastiske Meriter skal ikke opregnes her; det er nok at henvise til Constantin Flood's: Under Krigen, Krania 1892, og til at Ridderregistrene indeholder følgende Oplysninger: »Har med »Danneschiold« d. 17. Maj 1809 under den jydsk Kyst haft Fægtning med 2 engelske Kanonbaade, 6 Barkasser og 2 Chalupper, hvori var 600 Mand. Her foruden har han d. 7.

Juni næstefter mellem Anholt og Læssøe erobret en engelsk Kanonbaad paa 2 Stk. 18 Punds Kanoner.« Hans egen Levnedsbekrielse gik tabt ved Christiansborg Slots Brand 1884. Hans Ridder-Ed følger her i Facsimile:

Bemærkt med His Majestæts Kong Frederik
den Siette, med Dannebrog: Ordenen, som (og) jeg ogsaa
iis til Gud almagtigste, at naar somdelens mit
Arvs Konge og Jæren Jærl, dros (og) Lydig, endte
mit Livs Tid, at hans Jærl (og) Fæderlands Offic
gik til Hans (og) Søster, at og jeg alle Andetligter
(og) Søster at naar Dannebrog: Ordenen Skulde
den som 1800, (og) den som jeg selv fæder
maatte, Gælt jeg lauge mig Læse
Næst Værdt fælg mig Jærl.

Aalborg d. 14 Aug 1809.



Kaperiet gjorde ham til en meget rig Mand, da han havde Held til at kapre ialt 30, deraf nogle meget værdifulde Skibe og Ladninger. Han boede en Tid i København i meget herskabelige Omgivelser og førte stort Hus. Men Pengene gik lige saa hurtigt som de var kommet, og da Kapertiden var forbi, var han en fattig Mand.

Han var imidlertid i 1811 blevet gift med en Datter af Klejnsmedemester Behrens i København Johanne (Hanne) Sabine Behrens, f. ^{18/12} 1785, død ^{1/7} 1845 med hvem han havde 2 Børn, H 2—H 3. Disse fik de samme Navne som hans to første Børn.

Da Kaperiet hørte op, trak han igen sine Kølvandslinjer ude paa de store Have, men han havde ikke Heldet rigtig med sig. »Ridder Wolffsen«, som stadig var hans nom de guerre, flyttede til Rønne og boede derefter til Leje i Johnsons Gaard ved

Havnen og ernærede sig ved Fiskeri, men stadig var han en haard Hals og en gemytlig Sømand, som ikke lod sig kue. I 1814 gik han sammen med en anden Rønnebo Jørgen Bidstrup over Isen til Simrishamn for at hente Post, da Bornholm i lange Tider havde været afskaaret fra Omverdenen i den strenge Vinter.

Han kom imidlertid ind i Toldetaten og avancerede til Toldinspektør for Bornholm. I 1822 købte han Moderens Gaard i Grønnegade og betalte den kontant med 1100 Daler Sølv. Her i hans Barndomshjem, hvor der jævnlig blev spillet Dilettantkomedie i »Madam Wolffsens Sal,« vakttes hans Interesse for Skuespilkunsten, og paa Rønne Theater, der indrettedes 1823, kreerede han mange Roller og var en Tid Theatrets Direktør. (Se Bornholmske Samlinger Bd. 1.) Han var ogsaa med til at arrangere Hestevæddeløb og havde selv Heste, der bl. a. vandt Præmier ved Væddeløb i Aakirkeby 1831.

Efter nogen Tids Svaghed døde han i Rønne d. 29/11 1836 og blev begravet paa Rønne Kirkegaard, hvor hans Mindesten endnu er bevaret. Indskriften lyder saadan:

Herunder hviler
Toldinspecteur og Ridder
Caspar Wolffsen
død 1836, 55 Aar gammel
med Moder
Else Catrine, født Boss
død 1822, 60 Aar
og Børn
Marie Wolffsen, død 1824
18 Aar og Fritz Wolffsen
død 1827, 16 Aar.

G 6. *Christian Leegaard Wolffsen*, Broder til foregaaende.

F. 14/2 1785, † 6/9 1836. Skibsfører i Rønne. Han gik paa Kapertogter sammen med sin Broder »Ridder Wolffsen« ombord i »Willemoes«. Begge blev under et Togt fanget af Engländerne og bragt til engelsk Havn, men en Lørdag Aften, da Vagtmandskabet var beruset, undslap de heldigt af deres Fangenskab. Senere gik han paa Kaperi alene med Kaperskonerten »Frederiksværn«, der havde 10 Kanoner og 70 Mands Besætning; med denne kaprede han det svenske Skib »De 3

Brödrar« og den hollandske Smakke »De Vrau Martha«. I 1810 førte han Kaperbaaden »Carolines Tender«.

Da Kaperiet ophørte, udførte han forskellige Smuglertogter til Sverrig. I 1830-erne blev han paa et af disse Togter fanget og sammen med sin Søn Anthon og Bedstemanden hensat i svensk Fængsel. Her sad de i lange Tider og blev tilsidst saa syge, at han selv og Bedstemanden døde. Anthon overlevede Sygdommen, blev løsladt i meget forkommen Tilstand og kom hjem. Han fortalte, at Skibet var bleven taget *udenfor* svensk Søterritorium, og Svenskerne derfor ikke turde løslade dem, da de kunde risikere Sagsanlæg og Erstatningskrav. De havde derfor kommet Gift i deres Mad for at faa dem ryddet af Vejen. Anthon turde de løslade, da han var saa forkommen og saa ung, endnu ikke 18 Aar, at hans Vidnesbyrd ikke vilde blive taget for gode Varer.

»Forgiftningen« gav sig Udslag i voldsomme Mavetilfælde og i at Haar og Negle faldt af; dette kunde tyde paa, at Sygdomssymptomerne ikke skyldtes Forgiftning meh Skørbug.

Chr. Leegaard W. giftede sig 1807 med *Agnethe Marie Sonne*, † 1825, (Datter af Købmand og Havnefoged i Nexø Herman Magnus Sonne og (2d.) Hustru Bertha Cathrine Dam.) Hun bragte Velstand og et stort Udstyr med sig, da Forældrene var meget rige; men hun døde ung og ved Mandens Død og Beslaglæggelsen af hans Skib var der intet tilbage af Herligheden. Deres Ejendom blev solgt ved Tvangsauktion, ved hvilken Sønnen Herman Sonne Wolffsen (I 2) erhvervede Ejendommen i Grønnegade, hvor han anlagde sin Fajancefabrik »Søholm«.

Der var i Ægteskabet 8 Børn: I 1— I 8.

G 7. *Karen Wolffsen*, Søster til foregaaende.

F. 18/9 1788, † 22/12 1838. Gift med Borger-Kaptain i Rønne *Søren Mathisen Bohn* (Bohne), f. 1787, † 1/6 1855 (Søn af Købmand i Hasle Morten Bohn og Martha Marie Stender). I 1825, da hendes Broderkone Agnethe Marie f. Sonne (G 6) var død efter Fødslen af Margrethe Wolffsen (I 8), tog de denne nyfødte Pige til sig, og her i »Kaftain Bohnes« Hjem blev hun opfostret. I 1839 blev hun adopteret af Plejeforældrene, i 1847 gift med Martin Marius Olsen (W.) T 3.

Kapt. Bohn, der var Lavværge for sin Svigermoder efter Mandens Død, boede i »Krabbes Gaard«, det sydvestre Hjørne af Grønnegade og Vestergade. Ægteskabet var barnløst.

G 8. *Hans Ancher Wolffsen*. Broder til foregaaende.

F. ^{23/11} 1791, † 1815, kom til Søs og blev Skibsfører; han døde ugift.

H 1. *Else Cathrine (Marie) Wolffsen*, Dat. af Ridder W. (G5) i hans første Ægteskab. F. ^{29/6} 1806, † 1824. Hun var forlovet med *Boe Bojesen*, der var ansat paa Rønne Byfogedkontor og samtidig læste til Examen. Han rejste en Tur til England og ventedes hjem om Efteraaret med et Kulskib. I en forrygende Storm naaede Skibet ud for Havnen, og Else Cathrine var sammen med nogle andre henne i Johnsons Gaard for at se paa Indsejlingen. Imidlertid strandede Skibe paa nordre Rev; der kunde ikke bringes Hjælp, og alle ombordværende druknede. Hun faldt straks i Afmagt og døde kort efter. Hendes Kæreste var dog ikke mellem de omkomne; han havde ikke kunnet naa at komme med det Skib, han først havde besluttet at rejse med. Han kom velbeholden til Rønne ved næste Lejlighed, men da var Else Cathrine begravet.

Boe Bojesen, f. 1804 i Sunds Præstegaard, † i Kbh. ^{12/2} 1885, (Søn af Magnus Ernst Bojesen og Benthe Sophie Becher), Kompagnikirurg i Oldesloe, Bataillonskirurg i Aalborg, Distriktslæge i Holbæk, Kancelliraad, Justitsraad; gift ^{26/2} 1841 med Jensine Martine Wright, f. Optius, 1810—1879. De havde 7 Børn, hvoraf den yngste Lydia Vilhelmine Bojesen blev gift med Toldkasserer Johannes A. K. Scheel Whitte, Søn af Rektor i Rønne Hans Koefoed Whitte og Komtesse Eleonora Scheel.

En Sommermorgen i 1884 gik en gammel, hvidhaaret Herre paa Rønne Kirkegaard og spurgte efter Ridder Wolffsens Gravsted, som blev vist ham af en anden Morgenvandrер.*) Han gav sig til Kende som Boe Bojesen og sagde, at han blot endnu engang vilde se Else Cathrines Gravsted. Han rejste igen samme Aften og døde kort efter.

Boe Bojesen stod Fadder til Laura Pauline Jespersen, den senere Etatsraadinde Zahrtmann.

H 2. *Andreas Frederik Wolffsen*, Helbroder til foregaaende.

F. ^{1/8} 1808, død ^{22/12} samme Aar.

*) Fabrikant L. Hjorth.

H 3. *Andreas Frederik Wolffsen*, Halvbroder til foregaaende, ogsaa kaldet *Fritz Wolffsen*.

F. $29/7$ 1811, en Maaned efter Ridder Wolffsens Ægteskab med sin 2den Hustru (Rønne Kirkebog), ikke som i Jul. Bidstrups Stamtavle Koefoed B anført d. $19/7$ 1816. Han druknede d. $12/9$ 1827 udenfor Rønne, idet hans Jolle kændrede; han var roet ud til Galløkken for at plukke Evighedsblomster.

H 4. *Else Cathrine Wolffsen*, Søster til foregaaende, kaldet *Trine*, opkaldt efter sin Halvsøster H 1.

F. $7/3$ 1814, † $9/5$ 1891, gift $17/3$ 1839 med Adjunkt ved Rønne Latinskole *Lauritz Georg William Hasselriis*, f. $19/6$ 1808, † $14/10$ 1869. (Søn af Byskriver Christian Larsen Hasselriis og Hustru Kathrine Richter). Medstifter sammen med Svogeren Toldkasserer H. F. J. Heggelund af Bornholms Spare- og Laanekasse



Trine Hasselriis, f. Wolffsen

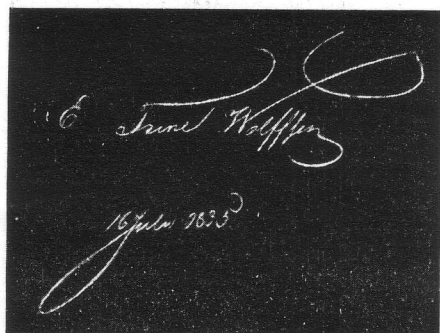
1844, Formand for Borgerrepræsentationen i 1851, da Frederik VII og Grevinde Danner besøgte Rønne, i hvilken Egenskab han holdt Velkomsttalen for Kongen ved Taflet i Rønne Theater den 5. August, mens 4 Kogekoner tillavede Maden under

Fruerne Hasselriis og Heggelunds Overledelse. Dagen efter talte han for Grevinden ved Kongens Dejeuner paa Raadhuset. I 1853 fik han Udnævnelse til Postmester i Aabenraa, hvilken Stilling han beklædte indtil 1864, da han blev fordreven.

I Rønne boede de i Krystalgade i den Ejendom, L. Hjorth i 1861 købte, og hvor han indrettede sin Terracottafabrik. I denne Ejendom boede efter Ridder Wolffsens Død dennes Enke, Trine Wolffsens Moder, til hvem Svigersønnen Hasselriis tilbyggede 2 Fag i Ejendommens østlige Ende. Her døde hun 1/7 1845.

Ægteparret Hasselriis var milde og elskelige Mennesker. Han havde en Benskade, som gjorde at han haltede; han kunde ogsaa blive hidsig. I en Skoletime sprang en Dreng ud ad Vinduet. H. vilde sætte efter ham samme Vej, men blev hængende paa skrævs i Vindueskarmen til stor Moro for Klassen.

I en Vinduesrude i Ridder Wolffsens Ejendom, nu tilhørende Frkn. Thomsen, Grønnegade, har Else Cathrine indridset sit Navnetræk saaledes:



Der var i Ægteskabet 7 Børn:

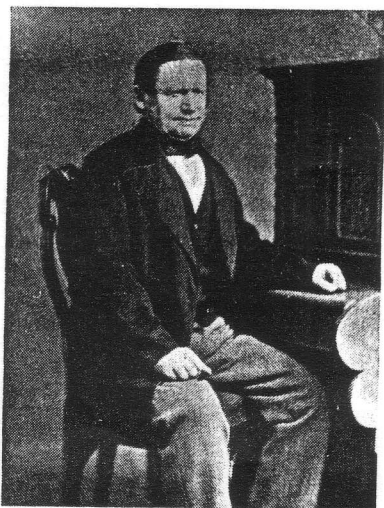
1. *Caspar Henrik Wolffsen H.*, f. 1839, Skolebestyrer i Skive, gift med Anna Marie Vilhelmine Meulengracht.
2. *Hanne Bolly Cathrine H.*, f. 1841, † 1913, gift med Grosserer Knud Arild Friis, København.
3. *Christian H.* 1844—1859. Sømand.
4. *Jutta Marie Sophie Frederikke H.*, f. 1846, gift med Sognepræst Tellef Gotfred Petersen. (Børnene tog Navneforandring til Varder).

5. *Laura Thorgunna H.*, f. 1848, gift med Proprietær, Gros-serer Jens Christian Møller, København.
6. *Marie Vilhelmine H.*, f. 1852, gift med Johan Martin Kjersgaard, Leutnant, Digeinspektør, Nakskov.
7. *Frederik H.*, f. 1854, Maskinfabrikant, Konsul, Aarhus.

I 1. *Christian Leegaard Wolffsen*. Søn af Christian Leegaard W. (G 6). F. $7/2$ 1810, † $27/7$ 1830 i Flensborg, hvor han var Bogholder.

I 2. *Herman Sonne Wolffsen*. Broder til foregaaende.

F. $14/7$ 1811, † $18/3$ 1887; gik til Søs sammen med Faderen og Onklen Ridder W., kom derefter i Lære hos »Fabrikanter« N.



Herman Sonne Wolffsen

P. Gandrup paa Fabrikken »Søholm« ved Kbhvn. og fik ud-lært som Fajancer 1834. Han begyndte sin Virksomhed som selvstændig Mand 1835 i en Længe i Faderens Købmandsgaard i Grønnegade. Fra »Søholm« havde han medbragt nogle Styk-ker gul Fajance, som han efterlignede, og sin Virksomhed kaldte han senere »Søholm«, hvilket Navn Fabrikken endnu bærer.

Da Faderen i 1836 døde, og Ejendommen skulde sælges ved Tvangsauktion, vilde han gerne købe den, men han ejede intet. Kommandant Povl Magnus v. Hoffmann, der havde Penge i Ejendommen, tilbød at låde disse Penge staa, hvis en af Wolffsens Slægt vilde købe den, men han vilde have dem udbetalt, hvis den skulde gaa over paa andre Hænder. Paa Auktionsdagen fik Herman Sonne W. Hammerslag paa Ejendommen som eneste bydende og fik efterhaanden en stor Virksomhed i Gang; i Begyndelsen assisteret af Hans Sonne, der senere anlagde egen Fabrik sammen med sine 2 Brødre Edvard Christian og Evan Sonne.

I 1837 giftede han sig med sin Husholderske *Kirstine Margrethe Rønne*, f. ^{20/7} 1819, † ^{24/10} 1886. (Datter af Havnefoged og Lods Niels Larsen Rønne og Hustru Anna Margrethe Hans Marcusdatter. Lods Rønne druknede sammen med 2 andre Lodser udenfor Rønne Havn, da de i haardt Vejr skulde lodse en Grønlandsfarer i Havn. Skibets Fører, Kapt. List, kom mange Aar efter til Rønne for at hilse paa Datteren Md. Wolffsen. Foruden denne Datter havde Lods Rønne 3 andre Børn: 1) Niels R., der var Krøbling, 2) Hans Marcussen R., der var Søkaptajn, senere Lods i Antwerpen, hvor han giftede sig og fik 4 Børn: Albert, Marie, Rosalie og Guillaume R.; Rosalie blev gift med Storkøbmanden Pierre Hye; de havde ingen Børn, 3) Margrethe, der døde ugift 1876. Hun hjalp til i Fabrikken Søholm ved Glasering og Ovnarbejde; hun var altid rød over det hele af Mønje undtagen om Munden, som hun altid slikkede ren med Tungen; det var før Blyforgiftningen var opfundet.)

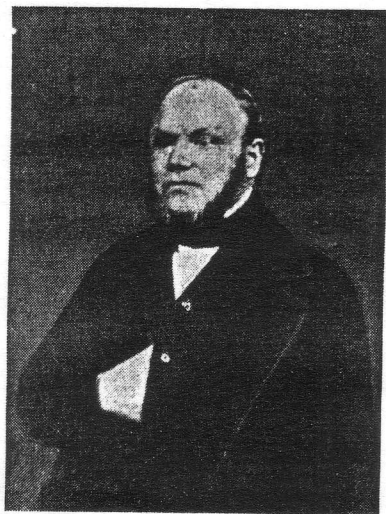
Md. Wolffsen var som ung Pige hos Lintrups, Hotel Rønne, hvor hendes Seng stod paa Loftet lige under Taget; heraf blev hun syg og mistede aldeles Hørelsen. Alle Samtaler med fremmede maatte føres ved Hjælp af Tavle og Griffel; men hun var dog munter og forstod paa sin stilfærdige Maade at tæmme sin Mands iltre Sind. Engang havde hun syet 6 nye Skjorter til ham og bad ham prøve en. Han kylede den fra sig og erklærede, at den var en hel halv Alen for lang; hun nikkede kun, og da han var gaaet, klippede hun nøjagtig en halv Alen af hver Skjorte, hvorefter hun igen lod ham prøve dem. Nu naaede de ham kun midt paa Maven, og han maatte slukøret bede hende »om Forlængelse«.

Herman W. var ellers en retlinet Mand, streng mod sig selv

og streng mod andre, og han arbejdede sin Virksomhed op til en udmærket Bedrift; han var tillige en religiøs Natur og deltog ivrigt i den kristelige Lægmandsbevægelse, der med Chr. Møller som Leder fik stor Udbredelse paa Bornholm og i hele Landet. (Møllerianerne, Bornholmerne.)

Der var i Ægteskabet 5 Børn, J 1—J 5, hvoraf 3 døde som Børn.

I 3. *Andreas Peter Wolffsen* kaldet *Andrés*. Broder til foreg. F. 15/9 1813, † 1889. Han var en dygtig Møbelsnedker, hvor-



Andreas Wolffsen

om adskillige Møbler, der endnu er i Familiens Eje, bærer Vidne; stod i Lære hos Snedkermester Thrané, Gotersgade, Kbh., gik 1836 »paa Valsen« og arbejdede i de større Byer i Tyskland, kom tilbage 1841 og arbejdede indtil sin Død i København. Da Dronning Alexandras Brudeudstyr skulde laves, forfærdigede han et meget smukt Stykke deraf og fik Løfte om selv at rejse over til England med det; imidlertid blev han forbigaaet af Mesterens unge Søn, der foretog Rejsen, hvorover han, W., følte sig meget krænket. Han var ugift, meget

pertentlig og noget sær; meget begejstret for Socialdemokraten P. Holm, sammen med hvem han i mange Aar spiste i et Pensionat. Han ønskede, at der ved hans Død ikke var noget som helst efter ham, og det var der heller ikke; kort før sin Død arvede han lidt Penge efter Broderen Anthon; for dette Beløb købte han en Livrente og døde snart efter.

I 4. *Hans Ancher Wolffsen*. Broder til foregaaende.

F. ^{2/12} 1815, † 1835. Han var Sømand og døde ugift i Amerika.

I 5. *Anthon Marius Wolffsen*. Broder til foregaaende.

F. ^{20/10} 1817, † 1888. Sømand, sejlede med Faderen og kom



Anthon Wolffsen

meget forkommen hjem 1836 efter sit Fængselsophold i Sverrig (se Chr. Leegaard W. G 6). Gift med *Ansigne Sophie Hay*, f. ^{24/2} 1821, † ^{20/8} 1869 (Datter af Købmand Jørgen Hay og Hustru, f. Ellebye). Han var en flink og dygtig Sømand, der fik Skib at føre af Svigerfaderen; men han fik altid at høre, særlig af Svigermoderen, at han var kommet tomhændet ind i

Ægteskabet, og hans Dispositioner blev altid kritiseret. Engang havde han i København købt 2 Td. Rug mere, end Aftalen med Svigerfaderen var, og han blev overfuset derfor selv efter, at han havde afsat den ene Tønde til Broderen Herman og den anden til en anden god Ven. Denne evindelige Kritik gik ham paa Nerverne, og han blev i Perioder sindssyg; 3 Gange var han »borte« (paa Sindssygehospital). Ægteskabet var barnløst,*) men de tog til sig en Datter af Barber Møller, hvis Kone var død fra en stor Børneflokk; denne Plejedatter *Anna »Wolffsen«* blev gift med Fisker J. Hansen, Nørrekaas, og døde 1927.

Anthon W. beboede den Gaard, der ligger i en spids Vinkel, hvor Storegade og Lillegade løber sammen; han var i sine sidste Leveaar meget plaget af buldne Fingre, og, lidt forstyrret som han altid var, gik han rundt i sin Stue og slog de betændte Fingre mod Bordkanter, Søm i Væggen for at lindre Smerterne.

I 6. *Bertha Cathrine Wolffsen*. Søster til foregaaende.

F. 1819, død som 15-aarig $2/4$ 1834.

I 7. *Casparine Marie Wolffsen*. Søster til foregaaende.

F. 1823 (ikke 1821 som angivet i Bidstrups Stamtavle: Koefoed B), død som 6-aarig 1829.

I 8. *Margrethe Kirstine Wolffsen*. Søster til foregaaende.

F. $13/4$ 1825, opfødt og adopteret af Kapt. S. M. Bohn og Karen Wolffsen (G 7), blev gift med *Martin Marius Olsen* (W) (T 3) (Søn af Hans Predbjørn Olsen og Abel Sophie Winsløv) Skibsfører, senere Havnefoged i København. Margrethe Olsen var en meget smuk og elskelig Kvinde, der fødte 6 Børn: V 1—V 6. (Hendes Billede findes S. 148).

J 1. *Christian Leegaard Wolffsen*, Søn af Herman S. W. (I 2).

F. $2/6$ 1838, † $10/11$ 1902. Stod i Lære hos Bing & Grøndahl, hvis første Lærling han var, arbejdede sammen med Faderen i den af ham grundlagte Fabrik »Søholm«, som han ved Faderens Død overtog og ved sine 2 Sønners Hjælp udvidede og bragte frem i første Række indenfor Fajancefaget. Han giftede sig 1865 med *Maria Mogensen*, f. $28/12$ 1837, † $7/1$ 1913, Datter af Murer Rasmus Mogensen og Hustru Elisabeth.

*) Købmand J. Hays Søn, Købmand, Konsul Hay (Kulla-Hay) havde i sit Ægteskab heller ingen Børn.

Chr. W. havde Interesser ogsaa udenfor sit Fag. Af Naturen var han en gemytlig Mand, der havde en sjælden Evne til at skrive letflydende Vers og Viser; en af hans lystige Ungdomsviser, skrevet paa bornholmsk, Bonens Greta, som ble Dena-



Christian Wolffsen

konna, er optaget i mange Visesamlinger og synges endnu ved passende Lejligheder. Som moden Mand sluttede han sig ligesom Faderen nær til den Møllerske Menighed og senere til Evangelisk-luthersk Missionsforening, som han paa enhver Maade støttede og indenfor hvilken han havde en førende Stilling. Han deltog ogsaa i Foreningslivet og havde forskellige kommunale Hverv.

Der var 3 Børn: K 1—K 3.

J 2. *Agnethe Marie Wolffsen*. Søster til foregaaende.

F. ¹/₁₁ 1840, † ²⁹/₂ 1908, gift med Terracottafabrikant *Lauritz Adolph Hjorth*, f. ²⁷/₁₂ 1834, † ¹²/₁₂ 1913. (Søn af Smedemester Lars Hansen Hjorth og Hustru Maren Kirstine Knudsen). Hun hjalp sin Mand troligt i hans Virksomhed i de unge trange Aar. Betegnende for hende er en Udtalelse, hun lod

falde den Dag, det yngste af hendes 11 Børn for første Gang skulde i Skole: Dette e dejn sorjelista Dâjn i mit Liv, for nu hâr jâ ijnena smaa Bælla mera! Ligesom Broderen Christian W. havde hun let ved at skrive Vers og Rimbreve.



Agnethe Hjorth, f. Wolffsen

Der var i Ægteskabet 11 Børn, som alle blev voksne (se vedføjede Meddelelser om Slægten Hjorth).

J 3. *Caspar Ancher Wolffsen*. Broder til foregaaende.

F. $24/9$ 1843, † $15/10$ 1857 af Gastrisk Feber (Tyfus) omtrent samtidig med den 8-aarige Broder Herman (J 5). Han skulde konfirmeres og havde Konfirmationstøjet parat. Han fik det paa i Kisten og blev begravet som Konfirmand.

J 4. *Bertha Cathrine Wolffsen*. Søster til foregaaende.

F. $10/2$ 1846, død faa Dage efter.

J 5. *Herman Bohn Wolffsen*. Broder til foregaaende.

F. $18/9$ 1849, † $19/9$ 1857 (se ovenfor J 3).

K 1. *Caspar Wolffsen*. Søn af Chr. Leegaard W. (J 1).

F. ⁹/₅ 1867, † ²⁰/₁₂ 1942. Fajancefabrikant i Rønne, overtog — sammen med Broderen — Faderens og Bedstefaderens Virksomhed, Fabriken »Søholm«, da Fæderen døde i 1902. Forhol-



Caspar Wolffsen

dene var dengang vanskelige, og da Virksomheden gik over paa andre Hænder, blev han Købmand i Rønne og senere en Aarrække Organist i Hasle. Musikken var alle Dage hans Passion, som han først i de senere Aar helt kunde hengive sig til. Han var en hjertensgod, fordringsløs, stilfærdig Mand, i hvem der ikke var Svig.

Han giftede sig 1894 med *Annine Cathrine Mogensen*, f. i Gudhjem ¹⁹/₅ 1866, Datter af Skipper og Købmand Peder Mogensen og Hustru Ane Cathrine Jensen.

Der var i Ægteskabet 5 Børn, hvoraf 1 døde spæd 1905.

De øvrige: L 1—L 4.

Med Caspar Wolffsens Død er den sidste Bærer af Wolffsen-navnet paa Bornholm gaaet ud af Sagaen.

K 2. *Hans Ancher Wolffsen*. Broder til foregaaende.

F. ³/₆ 1870, † ⁵/₅ 1924. Oplært i Fajancefaget paa Faderens Fabrik; kom paa Kunstakademiet og udstillede en Gang paa

Charlottenborg. Han dyrkede Malerkunsten*) og virkede samtidig som Keramiker paa »Søholm«, som han overtog sammen med Broderen. Da denne Virksomhed kom i Vanskeligheder og blev overdraget til andre, søgte han at udnytte sine Evner som Maler og blev senere engageret paa Bing & Grøndahls Porcellænsfabrik, hvor han virkede som Keramiker til sin Død.

I 1900 ægtede han *Jensmine (Minna) Frederikke Møller*, f. $\frac{5}{6}$ 1866, der var Fotograf i København, Datter af Møller Mads Møller, Timring, og Hustru.

Ancher W. var den joviale, sorgløse, optimistiske Kunstner, hvis lyse Livssyn ingen Modgang kunde knække. Engang en af hans Venner anbefalede ham at søge et Legat, svarede han flot: Søge Legat? Man skulde vel snarere oprette et!

Der var 5 Børn, hvoraf 1 døde spædt; de øvrige M 1—M 4.

K 3. *Elisabeth Kirstine Wolffsen*. Søster til foreg.

F. $\frac{5}{4}$ 1873, † $\frac{31}{1}$ 1878.

L 1. *Mary Elisabeth Wolffsen*. Datter af K. 1.

F. $\frac{12}{3}$ 1895, uddannet som Organist, gift $\frac{8}{2}$ 1920 med Malermester i Nexø, *Ringhardt Peter Kofoed*, f. $\frac{15}{2}$ 1892, Søn af Malermester Adolf Mathias K. og Hustru Emma Kirstine Svendsen fra Sundbyvester.

De har 8 Børn:

1. *Holger Wolffsen Kofoed*, f. $\frac{25}{11}$ 1920. Maler.

2. *Lilli Emma K.*, f. $\frac{11}{12}$ 1921.

3. *Bertha Elisabeth K.*, f. $\frac{11}{2}$ 1924.

4. *Kirsten K.*, f. $\frac{12}{3}$ 1925.

5. *Else Marie K.*, f. $\frac{20}{2}$ 1929.

6. *Edith Wolffsen K.*, f. $\frac{4}{10}$ 1931.

7. *Poul Wolffsen K.*, f. $\frac{14}{5}$ 1933.

8. *Inger Lise K.*, f. $\frac{12}{7}$ 1935.

L 2. *Henry Christian Leegaard Wolffsen*. Broder til foreg.

F. $\frac{1}{1}$ 1897, uddannet ved Handel, tog i 1922 til U. S. A., hvor han blev Orgelbygger hos den bekendte M. P. Møller i Hagerstown, gift med *Inger Marie Pedersen*, Datter af Kofoed Pedersen i Allinge og Hustru Thora.

De har 3 Børn:

1. *Lillian Marie W.*, f. $\frac{5}{11}$ 1924.

*) Sammen med Maleren H. Kofoed, hans Ven og Kammerat fra Akademiet, udsmykkede han Korrundingen i Gudhjem nybyggede Kirke med en Frise i Kalkmaleri.

2. *Pearl Dana W.*, f. 1/10 1926.
3. *Nancy Ruth W.*, f. 13/9 1928.
- L 3. *Herman Peder Wolffsen*. Broder til foreg.
F. 20/1 1902, Lærer og Inspektør ved Jonstrup Statsseminarium, gift 22/9 1934 med *Inger Margrethe Johansen*, f. 10/4 1907, Datter af Dampskibsfører i 1866 Andreas Peter Johansen og Hustru Elise Birgithe Schou.
1 Datter: *Bente Bohn W.*, f. 4/5 1937.
1 Søn: F. 3/12 1943.
- L 4. *Emil Bohn Wolffsen*. Broder til foreg.
F. 18/1 1907, Guldsmedlærling, † 17/3 1934.
- M 1. *Vita Marie Kristine Wolffsen*. Datter af K 2.
F. 31/1 1901, ansat ved Nationaltidende, Kbh., ugift.
- M 2. *Poul Christian Leegaard Wolffsen*. Broder til foreg.
F. 24/2 1904, Assistent i Nationalbanken, Kbh., gift med *Mildred Nielsen*, f. i Vestermarie 28/3 1907, Datter af Jens Andreas Nielsen og Petra Margrethe Blom.
Der er 4 Børn:
Hans Ancher Leegaard W., f. 14/11 1932.
Jens Christian Leegaard W., f. 26/7 1934.
Lillian W., f. 23/2 1937.
Steen Leegaard W., f. 10/12 1941.
- M 3. *Jens Ariel Mølgaard Wolffsen*. Broder til foreg.
F. 24/12 1906, Optiker i Kbh., gift med *Petrea Larsen*, f. 23/10 1906. De har 1 Datter *Inge Mølgaard W.*, f. 6/10 1934.
- M 4. *Abel Banch Wolffsen*. Broder til foreg.
F. 3/2 1909, Assistent i Københavns Magistrat, ugift.

III. RØNNE SLÆGTEN II.

- N 1. *David Madsen (W)*. Søn af Mads Wolfsen (D 7) og Ingeborg Olsdatter.
Død før 1754. En Søn *Jochum Davidsen (W.)*, f. ca. 1743, havde ingen Efterkommere.
- N 2. *Else Margrethe Wolfsen*. Søster til foreg.
F. 12/9 1712, † 9/6 1779, gift 1738 med *Ancher Anthoni Koe-*

foed, f. $27/4$ 1708, † 1761 (Søn af Købmand i Nexø Peder Koefoed, † 1717, og Agnethe Marie Elster, † 1720), Sandemand, boede paa Frennegaard i Ipsker. (Ancher Antoni K. havde været gift 2 Gange forud: 1) med Margrethe Elisabeth Koefoed fra Christiansø, † 1730, derefter med Lisabeth Marcher*) fra Rønne, † 1737, med hvem han havde en Datter Else Margrethe Koefoed, 1733—1812, gift med Hans Hansen Piil, 1733—1769, Sandemand, Knarregaard i Ipsker).

Med Else Margrethe Wolfsen havde han 13 Børn, hvoraf 6 døde som smaa. De øvrige Børn: O 1—O 7:

O 1. Elisabeth K. 1740—1801, ugift.

O 2. Peder Ancher K. 1745—1798, gift med Magdalene Margrethe Steenbech, † 1800.

O 3. Ingeborg Marie K. 1748—1805, gift med Morten Pedersen, † 1795, Styrsgaard i Ipsker. De havde 8 Børn, hvoraf de 7 ældste er døbt Mortensen; den yngste Søn kom imidlertid til at hedde *Mads Wulfsen* (M.), 1791—1831, og med ham dannedes en ny Gren af Wolfsenslægten, som dog *ikke er rodægte*. Han arvede Faderens Gaard, Styrsgaard, var Officer og giftede sig med Antonette Marie Hjorth.

Der var 3 Børn: P 1—P 3.

O 4. Agnethe Marie Koefoed, 1753—1823, gift med: 1) Hans Hansen Sonne, † 1797, Store Engegaard, Bodilsker, 2) Christen Pedersen Blem.

O 5. Christopher Schrøder K. 1754—1826, til Stamperegaard, Østermarie, senere til Frennegaard, Ipsker, gift med: 1) Signe Jensdatter, Enke efter Koefoed, Stamperegaard, 2) Ane Dorthea Paust, Enke efter Alexander Jagenreuter K.

O 6. Cathrine K., Tvillingsøster til O 5, 1754—1832, gift med Niels Andersen Windt, † 1812 i Svaneke.

O 7. Mads Wulfsen K. 1757—1811, Frennegaard, Ipsker, gift med Ane Sørensdatter, † 1822.

P 1. Caroline Marie Wulfsen (M.), f. $25/3$ 1820, gift med Snedker Hans Peter Stange, Nexø.

P 2. Julie Petrea Wulfsen (M.), f. $1/1$ 1823, gift med Rebslager i Rønne Christian Aagesen.

*) Søster til Elisabeth Wolfsens Mand, Hans Rasmussen Marcher (se N 4).

- P 3. Mads Wulfsen (M.), f. $\frac{4}{8}$ 1831 til Styrsgaard, senere Svaneke, gift med Antonette Johanne Marie Abrahamson. De havde 8 Børn:
- 1 Viggo Mathias Abrahamson Wulfsen (M.), f. 1858.
 - 2 Eva Marie Abrahamson Wulfsen (M.), f. 1860.
 - 3 Christian Emil Wulfsen (M.), f. 1861.
 - 4 Valdemar Ferdinand Wulfsen (M.), f. 1866.
 - 5 Frederik Vilhelm W. (M.), f. 1868.
 - 6 Aage Wulfsen (M.), f. 1873, Lærer i Rønne.
 - 7 Marius Johannes Wulfsen (M.), f. 1877.
 - 8 Antonette Johanne Marie Abrahamson Wulfsen (M.), f. 1881.

N 3. *Karen Wulfsen*. Søster til foreg.

F. ca. 1715, gift med Pottemager i Rønne *Niels Nicolaisen*. De havde 3 Børn, hvoraf 1 døde spæd; de andre 2 havde ingen Efterkommere. Hun giftede sig efter Mandens Død med *Rasmus Jørgensen*.

N 4. *Elsebeth Wulfsen*. Søster til foreg.

F. $\frac{14}{11}$ 1717, † $\frac{9}{1}$ 1800, gift med Skipper *Hans Rasmussen Marcher*, f. 1707, † 1788 (Søn af Købmand i Rønne Rasmus Rasmussen Marcher og Magdalene Margrethe Koefoed, se D 6).

De havde 3 Børn:

- 1 Rasmus Hansen M. 1743—1818, Koffardikaptain, Lodsoldermand i København.
- 2 Else Marcher, 1744—1814, gift med Strandkontrollør i Rønne Jacob Jacobsen, 1726—1782. I dette Ægteskab var der en Søn *Hans Casper Jacobsen*, f. 1767, † $\frac{4}{10}$ 1849, Etatsraad, Landsover- samt Hof- og Stadsretsassessor, Godsejer til Eriksholm ved Holbæk, gift med *Christine Frederikke Petronelle Hansen*, f. $\frac{18}{12}$ 1771, Datter af Justitsraad David Hansen og Christine Magdalene Lütken. Ægteskabet var barnløst; af den betydelige efterladte Formue stiftedes det store Familielegat: Etatsraad Jacobsens og Frues Fideikommis, hvoraf en Mængde Medlemmer af Wulfsenslægten har nydt godt i Tidernes Løb.
- 3 Herman Hansen Marcher, 1756—1836, Skipper og Købmand i Rønne, gift med Elisabeth Rasch, † 1810.

N 5. *Ole Madsen* (W.). Broder til foreg.

F. ca. 1720, † 1789, Sømmand og Skipper i Rønne, ægtede 17/12 1745 *Barbra Wolffsen* (E 4), Datter af Diderich W. (D 2) og Else Carlsdatter.

De havde 5 Børn: Q 1—Q 5:

Q 1. *Didrik Olsen* (W.). Søn af Ole Madsen (N 5) og Barbra Wolffsen (E 4).

F. 19/10 1746, † før 1823, Købmand i Rønne; han ejede den store Købmandsgaard ved Østergade, som i 1823 af Enken udlejedes til »Dramatisk Selskab«, der indrettede det til Theater og som endnu er i Rønne Theaters Besiddelse. Han ægtede 1781 *Anna Predbjørn*, 1747—1831, Datter af Løjtnant og Handelsmand Hans Predbjørn og Martha Cathrine Abroe.

De havde 2 Børn: R 1—R 2.

Q 2. *Mads Olsen* (W.). Broder til foreg.

F. 1748. Købmand i Rønne.

Q 3. *Ingeborg Olsdatter* (W.). Søster til foreg.

Døbt 1753, † 1813, gift med: 1) Skipper *Carl Carlsen*, † 1784, Søn af Carl Carlsen (se D 6), og 2) gift 1785 med Borgerkaptajn *Herman Jessen Bohn Rasch*. De boede i Storegade overfor Kommandantgaarden. De havde 2 Børn:

1 *Barbara Elisabeth R.* 1788—1822, gift med Konsul, Theaterdirektør *Otto Henrik Arboe*, 1785—1853, Søn af Ur-mager, Borgerkaptajn *Jørgen Peter Arboe* og Marie Sophie From.

2 *Ole Peter Rasch*, 1790—1875, Købmand i Rønne, gift med *Karen Marie Stender*. Bedstefader til den senere Købmand *Ole Peter Rasch*, gift med *Astrid Bon*, hvis Købmandsgaard nylig er bleven omdannet til Biografteater.

Q 4. *Herman Olsen* (W.). Født 1755, død lille.

Q 5. *Herman Olsen* (W.). Broder til foreg.

F. 13/9 1759, † 24/11 1811, Købmand i Rønne, gift 1787 med *Martha Marie Predbjørn*, f. 13/12 1757, † 23/10 1805, yngre Søster til *Didrik Olsens* (W.) Hustru *Anna* (se Q 1).

Der var 4 Børn: S 1—S 4.

R 1. *Barbra Olsen (W.)*. Datter af *Didrik Olsen (W.)* (Q 1).

Døbt $^{26}/_2$ 1786, † før 1818, gift med *Peter Harding Sonne*, f. $^{4}/_6$ 1784, † $^{21}/_{11}$ 1858, Skibsfører, ejede Theatergaarden, da Theatret blev bygget, var Actionær i Theaterselskabet som han paa forskellig Maade assisterede. Han var Søn af Urmager *Edvard Sonne* og *Karen Nielsdatter Gummeløs*. (Efter *Barbra Olsens* Død giftede han sig $^{14}/_{12}$ 1818 med *Martha Cathrine Olsen (W.)* (S 4), Kusine til hans første Hustru, og efter hendes Død $^{14}/_{11}$ 1825 giftede han sig 3die Gang med *Karen Marie Rosing*, f. $^{7}/_{11}$ 1806, † 1853, Datter af *Høker Rosing* i København og Hustru *Karen*).

Han havde ialt 15 Børn, deraf 4 med sin første Hustru:

1 *Karen Marie Sonne*, 1810—1861, gift med *Tage Bjørn Grønbech*, Rønne, senere *Dammegaard*, *Pedersker*.

De andre 3 Børn døde som smaa.

Med *Martha Cathrine Olsen (W.)* havde han 4 Børn:

1 *Edvard Sonne*, f. $^9/_1$ 1820, Snedker i *Aakirkeby*.

2 *Martha Marie S.*, f. $^9/_3$ 1821, ugift.

3 *Ane Cathrine S.*, f. $^{25}/_8$ 1822, ugift.

4 *Martine Petrea S.*, f. $^8/_9$ 1825, gift med *Edvard Frørup*, *Baadebygger* paa *Holmen*.

R 2. *Martha Catharina Olsen (W.)*. Søster til foreg.

F. $^{16}/_6$ 1788, † 1841, gift med *Niels Johannes Siersted* (Søn af *Proviand- og Materialforvalter Hans Nicolai Siersted*, *Christiansø* og *Christine Frederikke Olsen*). Han ejede Theatergaarden efter *Peter Harding Sonne*.

Der var 2 Børn: *Diderikke Christiane Siersted*, f. 1821, som i mange Aar var Pigeskolelærerinde i Rønne og boede sammen med en Søster. De var begge ugifte; førstnævnte spillede lejlighedsvis *Dilettantkomedie* paa *Rønne Theater*.

S 1. *Barbra Olsen (W.)*. Datter af *Herman Olsen (W.)* (Q 5).

F. $^{23}/_6$ 1790, gift med *Hans Henrik Christiansen*, f. 1789 og opdraget i Huset hos *Lars Madsen Schou*, Farfader til *Skomager Hans Christian Schou*, *Silkegade* i Rønne. Han kom til Søs og blev *Skibsfører*.

S 2. *Hans Predbjørn Olsen (W.)*. Broder til foreg.

F. $^{12}/_5$ 1793, † 1829, Købmand i Rønne, gift med *Abel Sophie Elisabeth Heiberg Winsløv*, f. $^{30}/_7$ 1799, † $^{25}/_8$ 1876 (Dat-

ter af Sognepræst i Povlsker Christian Winsløv og Marie Gad, Søster til Lars W., Medstifter af Rønne Theater, senere Præst bl. a. i Østerlars og i Østermarie, gift med Anna Cathrine Sonne, til Jørgen Gad W., Købmand, Konsul i Rønne, som ejede den nuværende Kommandantgaard, gift med Benedicte Marie Bohn, f. Thiesen, og til Marius Christian W., Skibsfører og Strandingskommisær i Nexø, død ugift).

De havde 7 Børn: T 1—T 7.

S. 3. *Ole Madsen Olsen* (W.). Broder til foreg.

F. $\frac{2}{3}$ 1796, døde som 2-aarig.

S 4. *Martha Cathrine Olsen* (W.). Søster til foreg.

F. $\frac{20}{7}$ 1799, † $\frac{14}{11}$ 1825, gift med *Peter Harding Sonne*, se R 1. De havde 4 Børn, som er opført under R 1.

T 1. *Christian Winsløv Olsen* (W.). Søn af Hans Predbjørn Olsen S 2.

F. $\frac{9}{12}$ 1818.

T 2. *Herman Olsen* (W.). Broder til foreg.

F. $\frac{5}{9}$ 1820, † $\frac{25}{4}$ 1895, Skibsbygmester paa Kollboda i Nærheden af Kalmar i Sverrig, gift med *Louise Magdalene Espersen*, f. $\frac{3}{2}$ 1818, † $\frac{14}{10}$ 1890, Datter af Taffelurmager Niels Espersen, Rønne og Hustru.

De havde 6 Børn: U 1—U 6.

T 3. *Martin Marius Olsen* (W.). Broder til foreg.

F. $\frac{31}{8}$ 1822, † $\frac{3}{5}$ 1897, Skibsfører, senere Havnefoged i København, gift med *Margrethe Kirstine Wolffsen*, I 8., blev opfødt hos Kaptain S. M. Bohn, se G 7.

De havde 6 Børn: V 1—V 6.

T 4. *Marie Christiane Olsen* (W.). Søster til foreg.

F. $\frac{23}{4}$ 1824, † $\frac{12}{4}$ 1883, gift med *Andreas Kofoed*, f. $\frac{8}{12}$ 1824, † $\frac{4}{9}$ 1884, Købmand i Gudhjem, Søn af Fyrværker Morten Andersen og Sidsele Kirstine Kofoed.

De havde 9 Børn, hvoraf 5 døde som smaa; de 4 andre var:
1 Martin Andreas K., f. $\frac{30}{1}$ 1852, † $\frac{3}{11}$ 1925, gift 1908 i Odense med Laura Mathilde Færekjine Frederikke Hansen.



Margrethe Olsen, f. Wolffsen

- 2 Herman Marius K., f. ²⁵/₁ 1857, Skibstørrer i Kbhvn., gift med
 - 1) Martine Christine Tranberg af Gudhjem.
 - 2) Ragnhild Haagensen.
- 3) Lovise Margrethe Eleonora K., f. ¹²/₁₂ 1866, gift med Købmand i Gudhjem Andreas H. Brandt.
- 4 Hans Predbjørn Olsen K., f. ¹²/₁₂ 1868, Sømand i Amerika.

T 5. *Hans Sophus Olsen* (W.). Broder til foreg.
F. ²³/₁₂ 1825.

T 6. *Mathias Olsen* (W.). Broder til foreg.

F. ⁹/₁₀ 1827. Søkaptajn, senere Møller i Aakirkeby, gift med *Eleonora Kirstine Kofoed*, f. ¹¹/₄ 1825 (Datter af Infanterikap-
tain Christen Kofoed og Ane Elisabeth Hansdatter, Ejer af Vassegaard i Pedersker og Dalegaard i Aaker). Hun var Kusine til Andreas Kofoed, se T 4.

Der var ingen Børn.

T 7. *Olivia Dortehea Martine Olsen* (W.). Søster til foreg.
F. $^{25}/_{12}$ 1828, gift $^{14}/_{4}$ 1861 med *Lars Hansen Lund*.

U 1. *Christian Olsen* (W.). Søn af Herman Olsen, T 2.
F. $^{16}/_{9}$ 1848, † $^{22}/_{4}$ 1922, Skibsbygmester paa Kollboda ved Kalmar. Gift med *Hilda Løndahl*.
Ingen Børn.

U 2. *Annette Sophie Olsen* (W.). Søster til foreg.
F. $^{5}/_{3}$ 1851. Gift med sin Fætter *Hans Christian Matthiesen* Olsen, V. 1. Børn W 1—W 2.

U 3. *Herman Olsen* (W.).
F. $^{6}/_{1}$ 1854, † $^{21}/_{1}$ 1921. Landbrugskonsulent i Sverige. Gift $^{9}/_{5}$ 1908 med *Anna Steinfeldt*, f. $^{12}/_{4}$ 1864, † 1928.
Ingen Børn.

U 4. *Marie Olsen* (W.). Søster til foreg.
F. $^{2}/_{3}$ 1855, † $^{24}/_{6}$ 1918. Ugift.

U 5. *Nanny Olsen* (W.). Søster til foreg.
F. $^{3}/_{3}$ 1858, † $^{9}/_{4}$ 1893. Ugift.

U 6. *Alma Christine Louise Olsen* (W.). Søster til foreg.
F. $^{20}/_{11}$ 1860, † 1943. Gift $^{8}/_{5}$ 1896 med Skibsfører i Rønne *Christian Frederik Sophus Korup*, † $^{16}/_{6}$ 1918.

Der er en Datter *Anna Marie Louise Viol K.*, f. $^{27}/_{2}$ 1899. Ugift.

V 1. *Hans Christian Mathiesen Olsen* (W.). R. D. Søn af T 3.
F. $^{14}/_{5}$ 1848, † $^{10}/_{7}$ 1928, Skibskonstruktør i Kbhvn., Expert ved Bureau Veritas, Chef for samme Firma. Gift $^{5}/_{9}$ 1879 med sin Kusine *Annette Sophie Olsen* (W.). U 2, f. $^{5}/_{3}$ 1851, Datter af Skibsbygmester Herman Olsen, T 2, og Louise Magdalene Espersen.

Der var 3 Børn, hvoraf den første døde spæd. De to andre:
W. 1—W 2.

V 2. *Sophus Martin Olsen* (W.). Broder til foreg.
F. $^{1}/_{8}$ 1850, død samme Aar.



Marie Schou, f. Olsen

V 3. *Agnethe Marie Sophie Olsen* (W.). Søster til foreg.

F. $\frac{9}{4}$ 1856, † $\frac{7}{2}$ 1930, gift $\frac{16}{10}$ 1878 med Skibsfører og Købmand *Hans Madsen Schou*, f. i Gudhjem $\frac{22}{7}$ 1847, † $\frac{2}{3}$ 1930, (Søn af Købmand Mads Schou og Louise Bidstrup).

De var elskelige Mennesker, der fulgtes troligt i Liv og Død; de havde 2 Børn, som begge døde unge:

1 Louis Martin Schou, Sømand, Skibsfører, f. $\frac{24}{9}$ 1879 † $\frac{17}{3}$ 1912; gift med Sophie Nielsen, † $\frac{13}{10}$ 1926.

2 Anna Sophie Cathrine Schou, f. $\frac{18}{7}$ 1881, † $\frac{17}{12}$ 1902.

V 4. *Bertha Martine Olsen* (W.). Søster til foreg.

F. $\frac{9}{9}$ 1858, † $\frac{11}{2}$ 1917; ugift.

V 5. *Anna Sophie Olsen* (W.). Søster til foreg.

F. $\frac{27}{3}$ 1861, † $\frac{4}{12}$ 1866.

V 6. *Herman Jørgen Harald Olsen* (W.). Broder til foreg.

F. $\frac{5}{12}$ 1862; gik i Handelslære i Hasle. Kasserer i Det kgl. octroierede Brandassurance Selskab. Gift $\frac{5}{7}$ 1906 med *Caroline Cathrine Elise Bosin*, f. $\frac{26}{8}$ 1859, Datter af Hattefabrikant S. F. Bosin og Anna Cathrine Reinhardt.

Ingen Børn.

Bernhard Christian Olsen (W.)

† 1880 spæd.

W 1. *Harald Martinus Sture Olsen (W.)*. Søn af V 1.

F. 15/1 1882, † 22/10 1912. Skibssingeniør i København. Gift med *Rigmor Helga Scheer*, som efter Mandens Død antog Navnet *Gerst*.

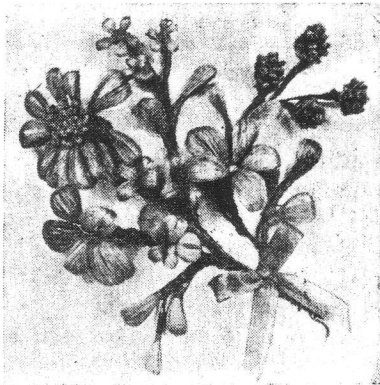
De havde 1 Datter: *Else Benedikte Winsløv Olsen (W.)Gerst*.

W 2. *Christian Herman Martin Olsen (W.)* Broder til foreg.

F. 15/6 1887. Ingeniør, Forstander for Hærens tekniske Korps Prøveanstalt; gift 1915 med *Henny Carla Betty Sophie Hammer*, f. 5/3 1882, Datter af Restauratør Chr. Andersen og Betty Jørgensen.

Der er 2 Børn *Annine Louise Winsløv Olsen (W.)*. F. 22/11 1916 og *Erik Christian Winsløv Olsen (W.)* f. 2/9 1919.

I 300 Aar har Wolffsen-Slægten levet paa Bornholm, nu er den uddød her. Den sidste mandlige Bærer af Slægtsnavnet her paa Øen var *Caspar Wolffsen*, som døde i Rønne 20/12 1942. I København lever endnu nogle faa mandlige Udløbere af Rønneslægten I, og af Rønneslægten II ialt kun 3, hvoraf en er fyldt 80, en nærmer sig de 60, og en er 24 Aar gl. Til denne sidste maa Olsenfamilien med W. knytte sit Haab om fortsat Bestaaen.



*Mindebuket flettet af forskellige
Wolffsen'ers Haarlokker*

De i Wolfsen-Slægten indgiftede Personer.

	Side		Side
Behrens, Johanne Sabine	127	Leegaard, Cathrine	122
Birch, Jørgen	123	Lund, Lars Hansen	149
Bohn, Barbra Mortensdatter ..	118	Løndahl, Hilda	149
» , Karen Hermannsdatter .	116	Marcher, Hans Rasmussen ..	144
» Søren Matthiesen	129	Michelsdatter, Margrethe ...	123
Bosin, Caroline	150	Mogensen, Annine	140
Boss, Else Cathrine	123	» , Marie	137
Carlsen, Carl	145	Møller, Kirstine	124
Carlsdatter, Else	118	» , Jensminé (Minna) ..	141
Christiansen, Hans Henrich .	146	Nansen, Michel	123
Dahl, Christiane Marie	124	Nicolaisen, Niels	144
Diricksdatter, Karine	115	Nielsen, Mildred	142
Espersen, Louise Magdalene .	147	Olsdatter, Ingeborg	121
Hammer, Henny Carla	151	Pedersen, Inger Marie	141
Hansdatter, Johanne	120	Predbjørn, Anna	145
Hasselriis, Lauritz G. W.	131	» , Martha Marie ..	145
Hay, Ansigne Sophie	136	Rasch, Herman J. Bohn	145
Hjorth, Lauritz A.	138	Rodtwitt, Lorenz	124
Johansen, Inger Margrethe ..	142	Rønne, Kirstine Margrethe ..	134
Jørgensen, Rasmus	144	Scheer (Gerst), Helga	151
Koefoed, Ancher Anthoni ...	142	Schou, Hans Madsen	150
» , Hans Ancher	124	Siersted, Niels Johannes	146
» , Herman Poulsen ..	120	Sonne, Agnethe Marie	129
» , Mads Poulsen	117	» , Peter Harding	146
Kofoed, Andreas	147	Steenfeldt, Anna	149
» , Eleonora Christine .	148	Stibolt, Charlotte Hedvig ...	122
» , Ringhardt Peter ...	141	Tuxværd, Ellen	118
Korup, Christian F. S.	149	Undall, Maria Elisabeth	126
Larsdatter, Kirstine	123	Winsløv, Abel Sophie	146
Larsen, Petrea	142		

AVLE OVER SLÆGTEN WOLFSENS SVÆRDLINJER

