

Årsskrift

B
U
L
B
R
O
E

Lokalhistorisk
Forening
Bolbro

No. 1. 2016

LOKALHISTORISK FORENING

B O L B R O

BESTYRELSEN:

FORMAND: Torben G. Rasmussen
Tlf: 40 16 78 09
E-mail: torbengregers@hotmail.com

SEKRETÆR: Jette Kristensen
Tlf: 30 20 41 30
E-mail: jettekristiansdal@gmail.com

NÆSTFORMAND: Allan Nielsen
Tlf: 66 16 49 23
E-mail: allanbbn@post.tele.dk

KASSERER: Henny E. Møller
Tlf: 66 16 94 34
E-mail: henny.evy@gmail.com

BESTYRELSEMEDLEM: Pia Estad
Tlf: 40 16 79 71
E-mail: pia@estad.dk

FORMÅL:

At fremme den almene interesse for Bolbro Sogns historie. At indsamle, registrere og bevare arkivalier, billeder og lydoptagelser, trykt materiale og andre data uanset medium med tilknytning til Bolbro Sogns historie, borgere, foreninger, virksomheder og institutioner i fortid og nutid og fremtid.

At stille det indsamlede materiale til rådighed for offentligheden efter de gældende regler for tilgængelighed i samarbejde med Historiens Hus, Odense.

At formidle Bolbro Sogns historie f.eks. gennem udstillinger bl.a. på Bolbro-dagen – samt via de sociale medier.

Det indsamlede materiale anses som offentligt eje, og dets forbliven som sådant garanteres. - Originalmateriale kan ikke udlånes.

HVAD MODTAGER VI:

Billeder, dokumenter, breve, trykte materialer om Bolbro, fortællinger samt alt som har med Bolbro Sogns historie.

HVAD LAVER VI:

Vi registrere alt indkommet materiale , hvor vi scanner alt ind i arkivets database. Vi formidler historierne ved at deltage på udstillinger samt fortællinger om Bolbro. Vi udgiver et årsskrift til samtlige medlemmer af foreningen.

ÅBNINGSTIDER I 2015—2016:

Vi har åbent i Ældrecenteret på Bolbro Skole Stadionvej 50, 5200 Odense V hver **første og tredje tirsdag i måneden fra kl. 16.00 til 17.30**, hvor alle er velkommen til at besøge os.

PLANER FOR 2016:

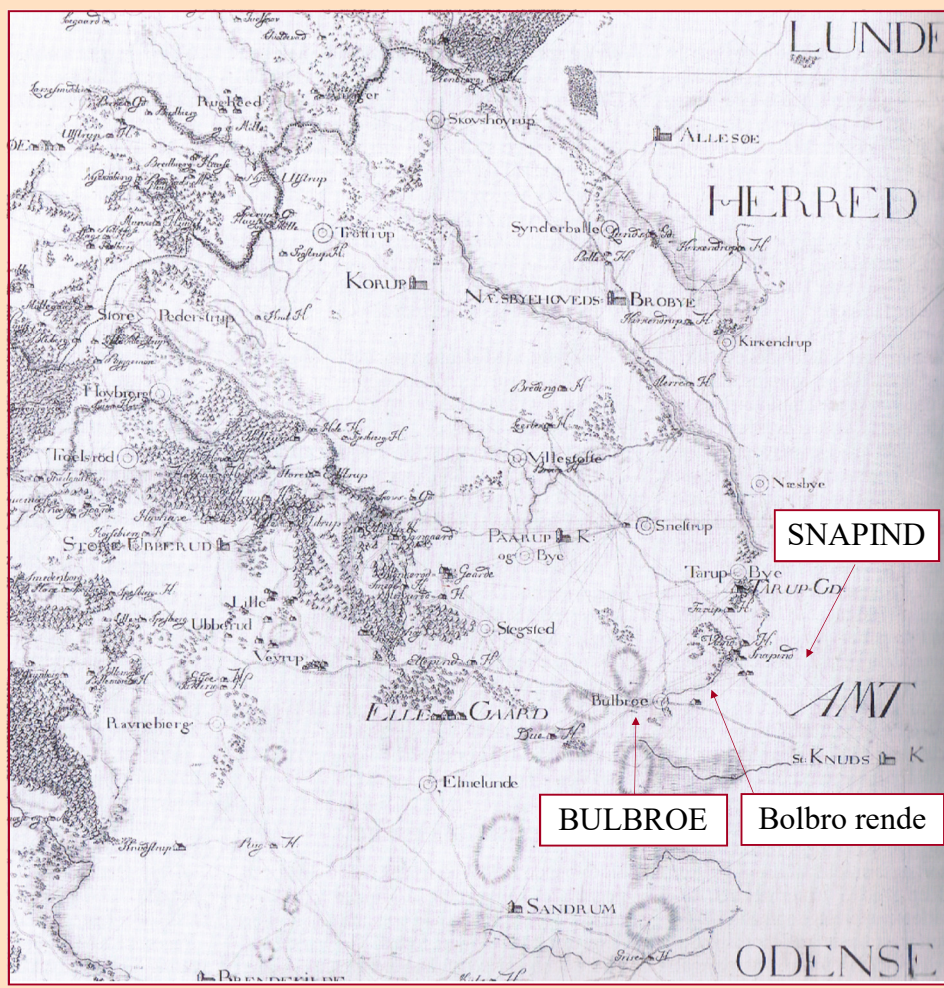
Første arrangement vi deltager i er på den kommende Bolbro dag den 18. juni 2016, hvor vi være tilstede med en udstilling om Bolbro.

Lidt om BOLBRO.

BOLBRO en lille forstad til Odense som kan føres tilbage til 1471, og hvor navnet Bolbro er stavet - udtalt på flere måder.

Et af de tidligste kort fra 1776 tegnet af J. Johnsen i forholdet 1: 20.000 fra Det kgl. Danske Videnskabernes Selskabs konceptkort efter original fra Geodætisk Institut.

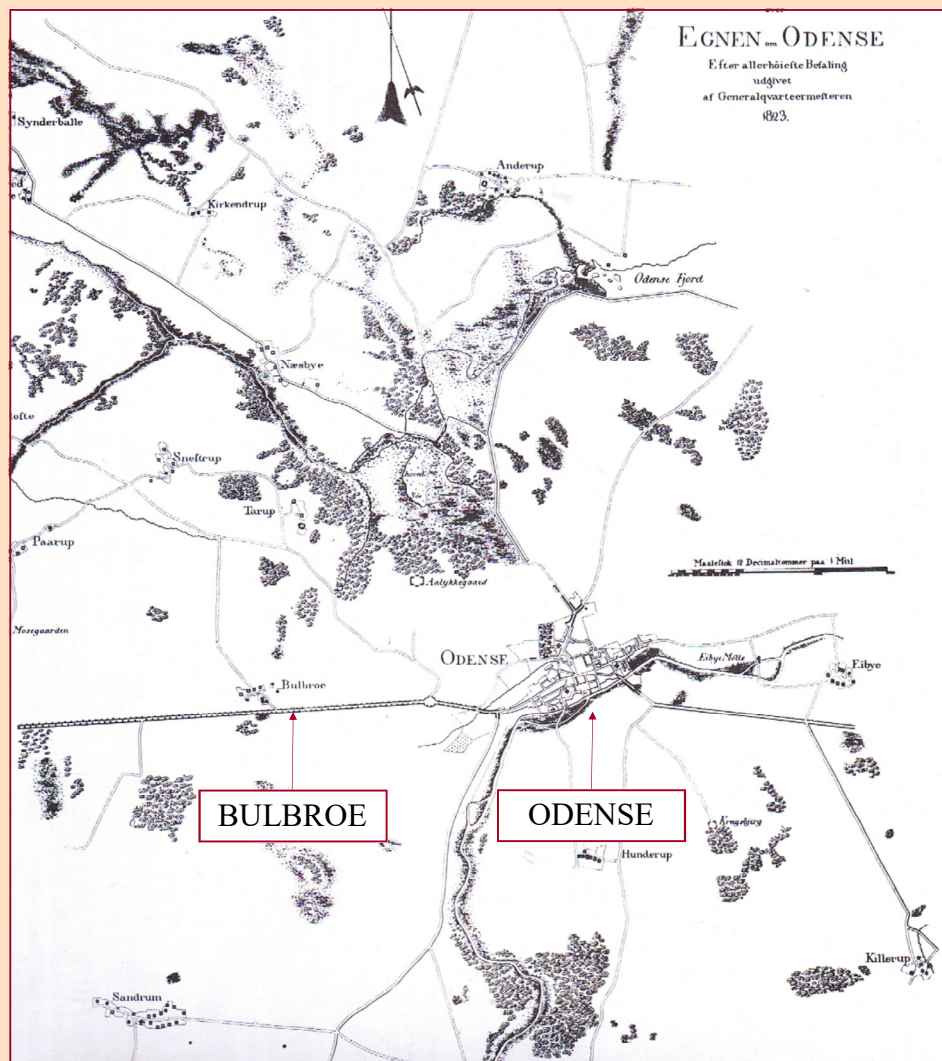
Her ses Bolbro stavet som Bulbroe med Bolbro rende, som løber over til Snapind.



Kort fra 1823 fra Generalkvartermesterens Skeletkort, hvor landsbyerne, hovedgårde, møller, skove, hovedfærdselsårer og vandløb er indtegnet.

Dette kort er gengivet efter kopi fra Odense Rådhus og måler 47,6 x 63 cm og tegnet i målforholdet 1: 20.000.

Dette kort over de fynske områder er det eneste, som er tegnet, da generalkvartermesterens stab ikke fik færdigtegnet de fynske kort.



Kort som blev påbegyndt i 1785 for at tilgodese de landbrugsmæssige hensyn i forbindelse med, at forstadsbebyggelsernes bredte sig ud over den tidligere landsbymark. Forstadsbebyggelsernes vejforløb og parcelinddelinger stemmer nøje overens med planerne fra 1785. Her ses Skt. Knuds Landsogn, Odense Herred, ca. 1825 på grundlag af originalkort fra Matrikelarkivet i målforholdet 1:20.000.



BOLBRO SKOLE.

Som mange ved, blev der oprettet en småbørnsskole i Bolbro (pogeskole) vedtaget af distriktsbestyrelsen i Sct. Knuds landsogn den 16. september 1882. Antallet af skolesøgende børn var steget meget stærkt, derfor skulle de yngste børn ikke gå den lange vej til rytterskolen i Hunderup. Disse rytterskoler blev opført efter instrukser fra Frederik IV, som blev stadfæstet af kongen den 28. marts 1721. I alt skulle der bygges i 12 rytterdistrikter med 20 skoler i hvert distrikt, i alt 240 skoler som blev benævnt "De kongelige Skoler"

eller som
vi kender
dem

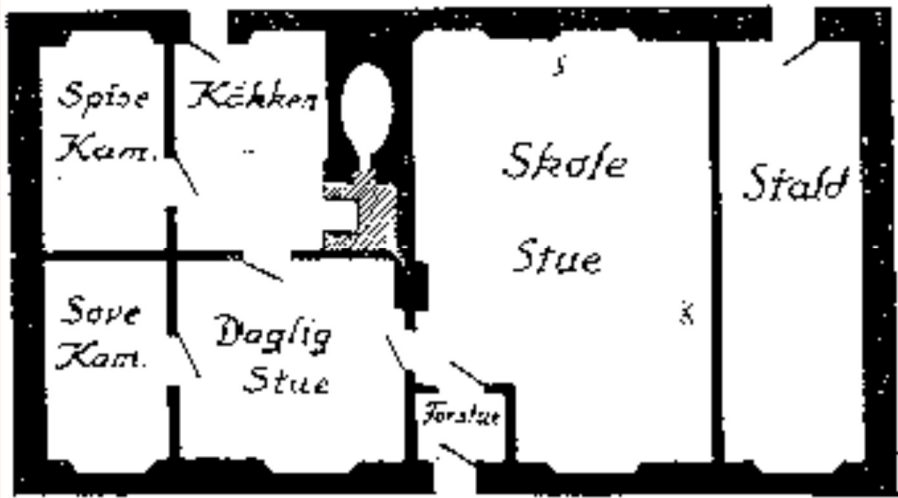
rytterskoler, som skulle være almueskole for rytterdistrikternes børn. Efter den store nordiske krig (1700 - 1720) mente Frederik IV, at rytterhæren måtte gøres mere effektiv, derfor samlede han ryttersoldaterne i 12 rytterdistrikter fordelt over hele landet.

Fyn blev et af disse distrikter. Disse rytterdistrikter fungerede indtil sidst i 1700-tallet, hvor de blev ophævet og jorden solgt.

På Fyn blev der opført 20 rytterskoler af bygmester Johan Krieger . Alle bygninger blev opført efter samme mål og standarder. En form for typehusbyggeri på ca. 120 m2. Længde ca. 14 meter og ca. 8 meter i bredden og ca. 3 meter i rumhøjde. Bygninger blev opført som grundmurede i stens tykkelse og tag med Flensborgtegl, dog blev enkelte opført med stråtag. Indvendig var væggene pudsede og hvidkalket. Husets indretning var med en lille forstue ved hoveddøren, en skolestue samt en lille lærerbolig, som bestod af en mindre stue, et lille sovekammer, spisekammer og et køkken med åben skorsten, ildsted og bageovn samt en

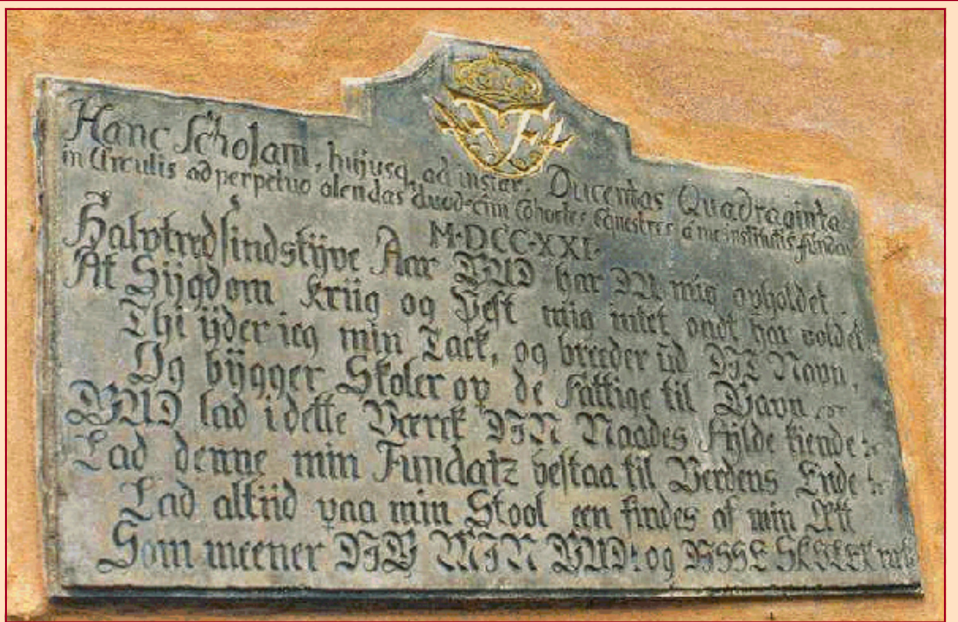


PLANTEGNING AF RYTTERSKOLERNE



Omkring 1729 blev det godkendt af kongen, at rytterskolen blev udstyret med en bilæggerovn af jern samt at udsmykningen på forsiden af ovnen blev et relief af Frederik IV og dronning Sophie Reventlow. Vand måtte man hente i gadebrønden. Skolestuen bestod af et par borde af brædder fastgjort på bordben, som var nedrammet i lergulvet. Ved siden af skolestuen var en lille stald med plads til et par køer og nogle får. I rytterskolen var der mange vers, som var skrevet over alle dørene.





Over hoveddøren på alle skoler var der indmuret en sandstenstavle, som var udført hos stenhugger "Bilthucker i Steen" Johan Christopher Heinbrodt i København. Frederik IV's spejlmonogram og en latinsk tekst som lyder i oversættelse samt et vers på dansk under denne.

Denne skole tillige med 240 lignende har
 VI FREDERIK DEN FJERDE ...i året 1721
 opført i de distrikter, som af mig er oprettet
 til altid at underholde 12 ryttereskadroner.

Halvtredsindstyve Aar, GUD har DU mig opholdet.
 At sygdom, Kriig og Pest mig intet ondt har voldet
 Thi yder ieg min Tack, og breeder ud dit Navn,
 Og bygger skoler op, De Fattige til Gavn.
 GUD lad i dette Værck Din Naades Fylde kiende;
 Lad denne min Fundatz bestaa til Verdens Ende:
 Lad altid paa min Stool én findes af min Øtt
 Som meener DIG MIN GUD, og DISSE SKOLER Rætt.



”Rytterskolen” på Hunderupvej 140 i Odense

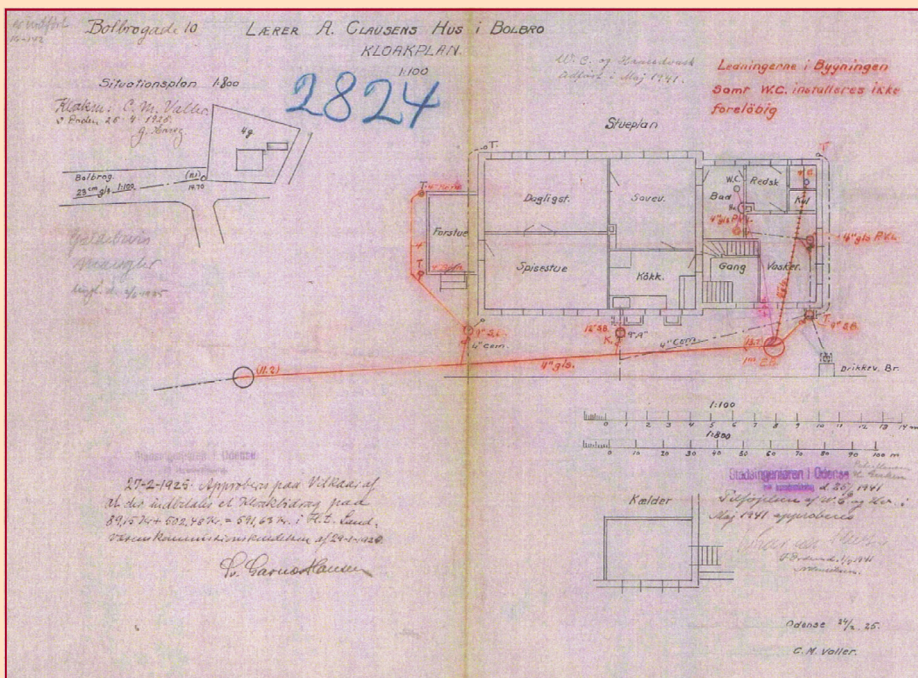
Rytterskolen i Hunderup, hvor børnene i Bolbro gik, kan ses på billedet herover. I dag sidder sandstenstavlen dog i gavlen. Dengang den oprindelige skole her blev nedlagt i 1906, blev sandstenstavlen overført til Odense Bys museum. Senere blev den dog udlånt (med servitut) til den oprindelige rytterskolebygning, hvor den blev placeret i gavlen. Huset er i dag i privateje.

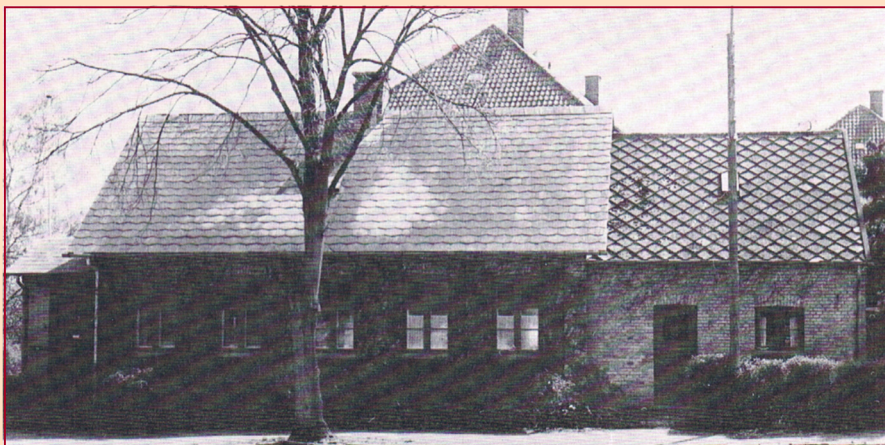
På disse rytterskoler var der undervisningspligt for børn over 5 år og indtil de ”bestod” konfirmationen. Undervisningen var gratis, men der skulle dog betales for undervisningsmidlerne til skrivning og regning. Drengene og pigerne sad hver for sig, og skolegangen var fra kl. 7-11 og 14-18 om sommeren og 8-12 og 14-16 i vinterhalvåret. Dog kunne forældrene beholde børnene hjemme den halve dag, hvis de havde brug for deres hjælp.

Da børn fra Bolbro havde en meget lang vej til skolen i Hunderup, besluttede man i 1882 at oprette en pøgeskole i Bolbro.

Pogeskolen i Bolbro var i begyndelsen i lejede lokaler hos en smed Mads Mortensen, hvor der blev indrettet en skolestue. Smeden sælger huset i 1884. Derfor beslutter distriktsbestyrelsen på et møde den 6. maj 1884 at bygge en ny pogesko i Bolbro. Efter nødvendige tilladelser køber man en byggegrund på nuværende Rømersvej 10, (tidligere Bolbrogade 10), hvor man opfører en bygning, som står den dag i dag. Ca. 100 år har huset været beboet af en Bolbro-lærer. Første lærer i den nye skolebygning fra januar 1885 var Karoline T. Christensen. I 1917 blev det Andreas Clausen, som boede her indtil begyndelsen af 1985, hvor han døde 101 år gammel. I dag er bygningen i privat eje.

Bygningen var de første mange år pogesko, og som det ses på plan-tegningen, blev der først udført kloakledninger til skolen i 1925, men ikke inde i bygningen, dette skete først i 1941, hvor lærer Clausen ansøgte Odense kommune om tilladelse til at indlægge wc i huset. 56 år gik der, inden man fik toilet i huset. Clausen boede der i 24 år, inden han selv ansøgte om et toilet.





POGESKOLEN PÅ BOLBROGADE 10

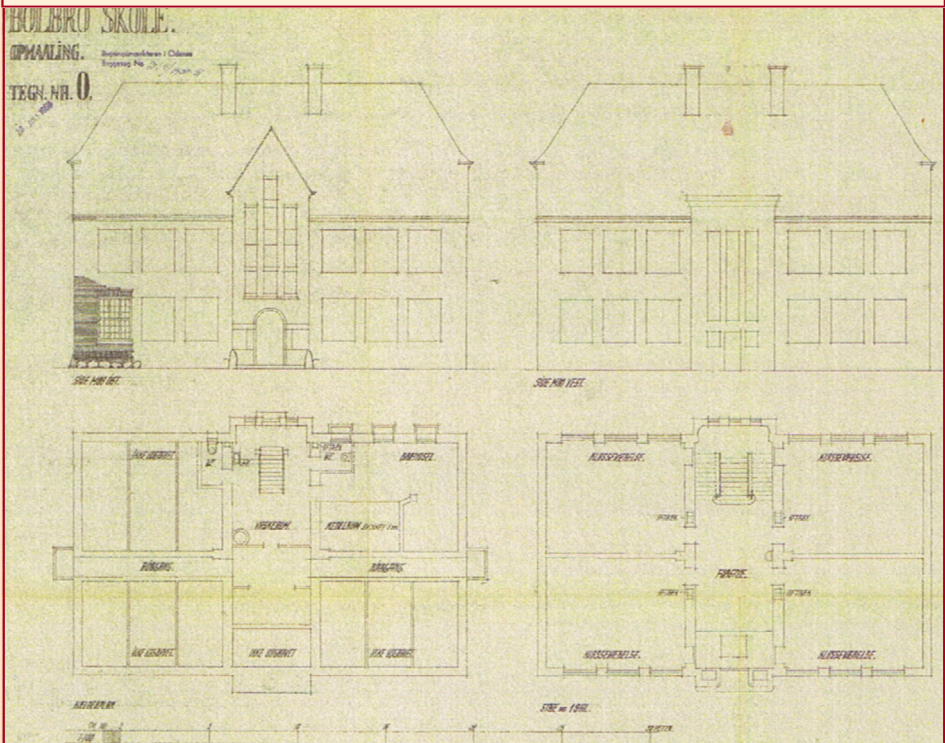
Da børneantallet og dermed skolesøgende børn stiger i Bolbro op igenem 1890-erne, bliver behovet for en større skole et ønske fra beboerne i Bolbro. I 1898 modtager skoledirektionen i Odense en skriftlig henvendelse fra 33 Bolbro-borgere, hvor man anmoder om at udvide Bolbro skole, således at børnene i Bolbro ikke skal søge Hunderup skole. Skolekommissionen anbefaler, og i april 1890 giver den samlede bestyrelse deres underskrifter på en indstilling om at indlemme landsognet Bolbro under Odense Købstad, og dermed slutter perioden med pogeskolen i Bolbro på Bolbrogade 10.

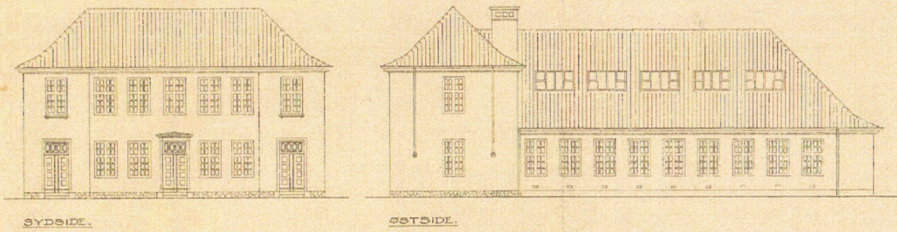
Fra 1. januar 1901 indlemmes Sct. Knuds Landsogn i Odense Købstad, og dermed inddrages skolerne i Bolbro og Hunderup under det offentlige skolevæsen. I 1902 gør skoleinspektør opmærksom på, at skolen i Bolbro bør udbygges. Først efter byrådsvalget i 1906 beslutter det nye byråd at flytte kommunens børnehjem på byens fattiggård til Bolbro samt at opføre en ny skolebygning samme sted. Den 10. januar 1908 tages den nye skolebygning i brug. I løbet af ganske få år bliver børnehjemsskolen for lille, og det beslutes i 1914 af lærerne ved Bolbro at anbefale nybygning af en skolebygning på Stadionvej. I 1916 tages den nye bygning i brug. Med nye regler til undervisning gør, at man i 1925 bygger en bygning til sløjd og gymnastik samt kontor, og i 1928 udlægges arealet bag skolen til sportsplads.

Børneantallet stiger og stiger i Bolbro. Børnehjemsskolen overgår i 1928 til Udvalget for social Forsorg, og bliver til LILLEHJEMMET som bliver en del af Bolbro børnehjem. Igen i 1929 godkender byrådet en ny plan for skolens udvidelse, nuværende opgang B og C. Skolegården opdeles i en drenge- og pigeafdeling. Da man stadig her har rene drenge- og pigeklasser, anbringer man pigerne i den nye bygning og opfører ligeledes en portnerbolig i enden af bygningen. Budgettet for dette byggeri viser, da det endelige regnskab for byggeriet bliver opgjort en besparelse i forhold til bevillingerne, så man giver 2000 kr. til oprettelse af skolehaver bag ved den nye bygning.

De følgende år bliver en rolig periode for Bolbro skole, men da skolen får ny inspektør i 1937 (J. P. Frederiksen) bygges der omklædning i kælderen under kontorbygningen i forbindelse med gymnastiksalen.

BOLBRO SKOLE BYGNING FRA 1916 (I dag opgang G)

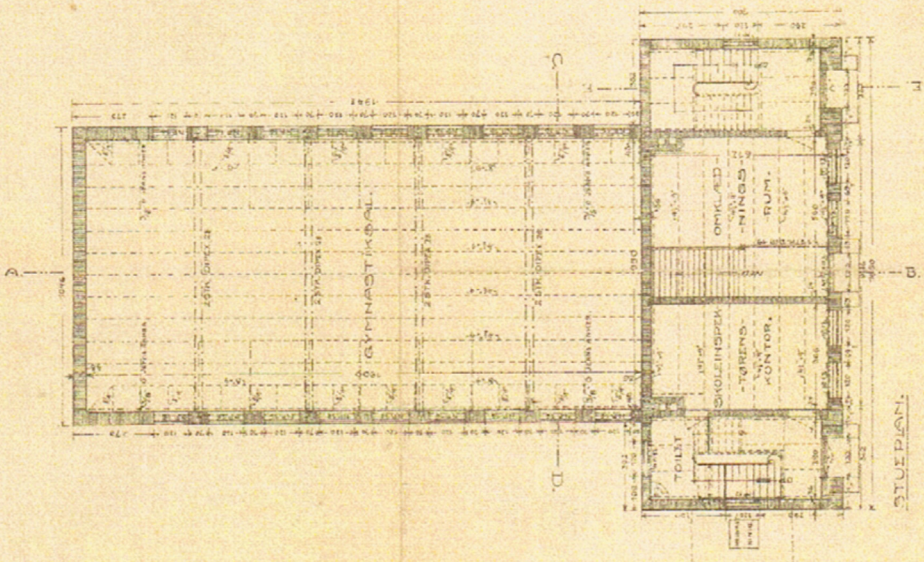




BOLBRO SKOLE BYGNING FRA 1925 (Kontorbygningen)

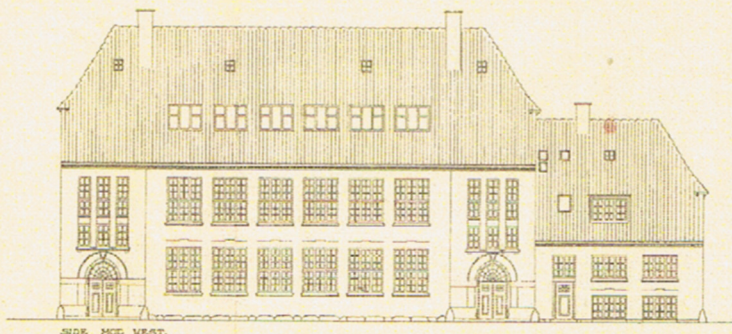
I kontorbygningen indrettes kontor til viceinspektøren, derudover indrettes et lægeværelse. Efter anden verdenskrig godkender byrådet en udvidelse af Bolbro skole med 10 klasseværelser, særlokaler, en skoletandklinik og en ny gymnastiksal, men inden dette føres ud i livet får Bolbro skole annekset på den anden side af Stadionvej, som er en ejendom med seks 2-værelses lejligheder, således at man skaffer 6 klasseværelser, og i 1949 indvies disse lokaler.

Plan fra 1925 (Kontorbygningen og Gymnastiksal)



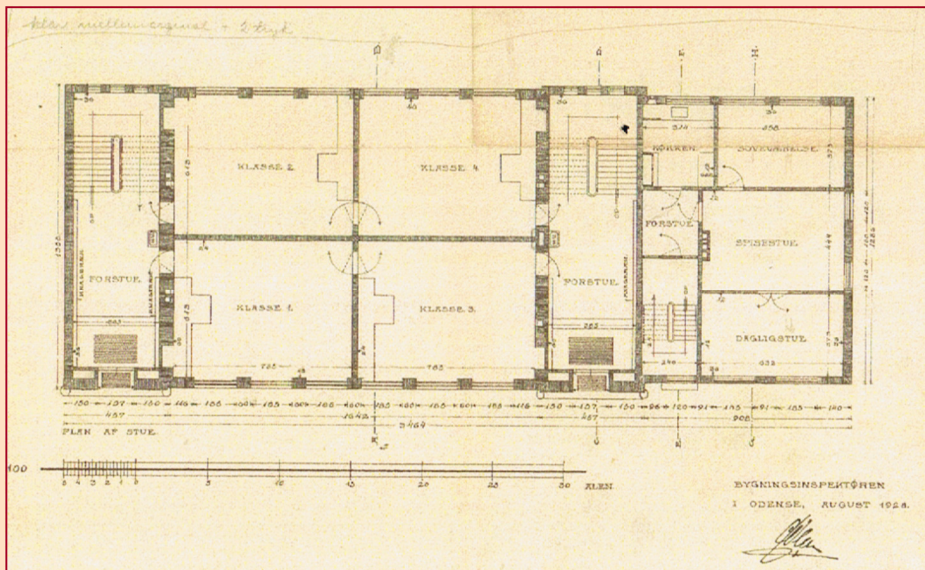
Bygningsinspektøren
Dagbog Nr. 75/1927-28

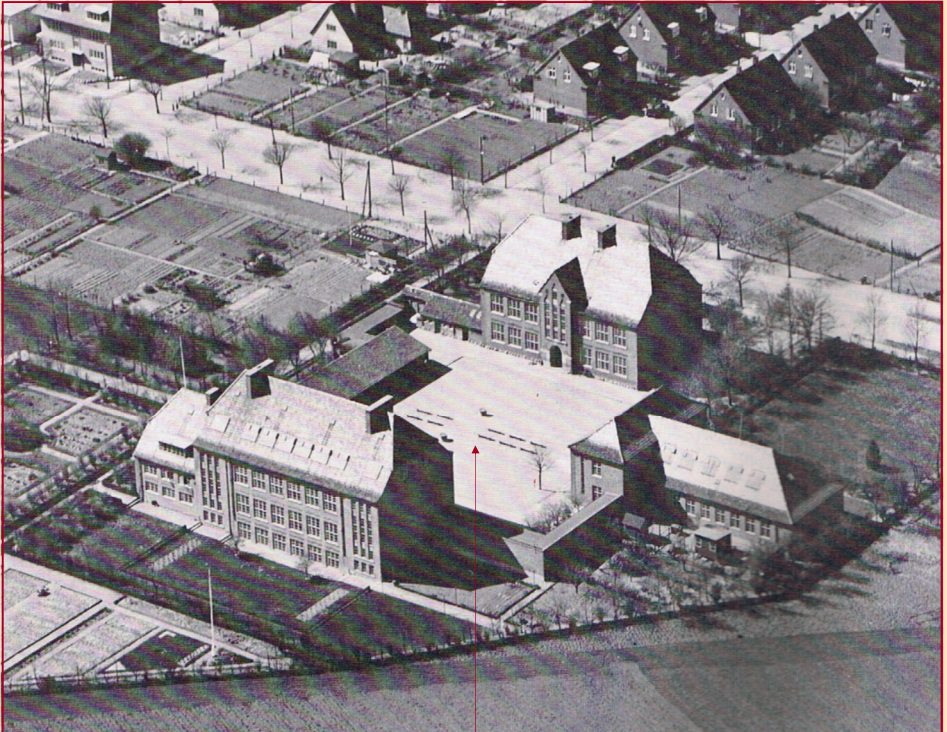
BOLBRO SKOLE.
FORSLAG TIL OPFØRELSE AF EN SKOLEBYGNING M-V.
DAGBOG Nr. 75/1927-28.



BOLBRO SKOLE BYGNING FRA 1929 (I dag opgang B - C)

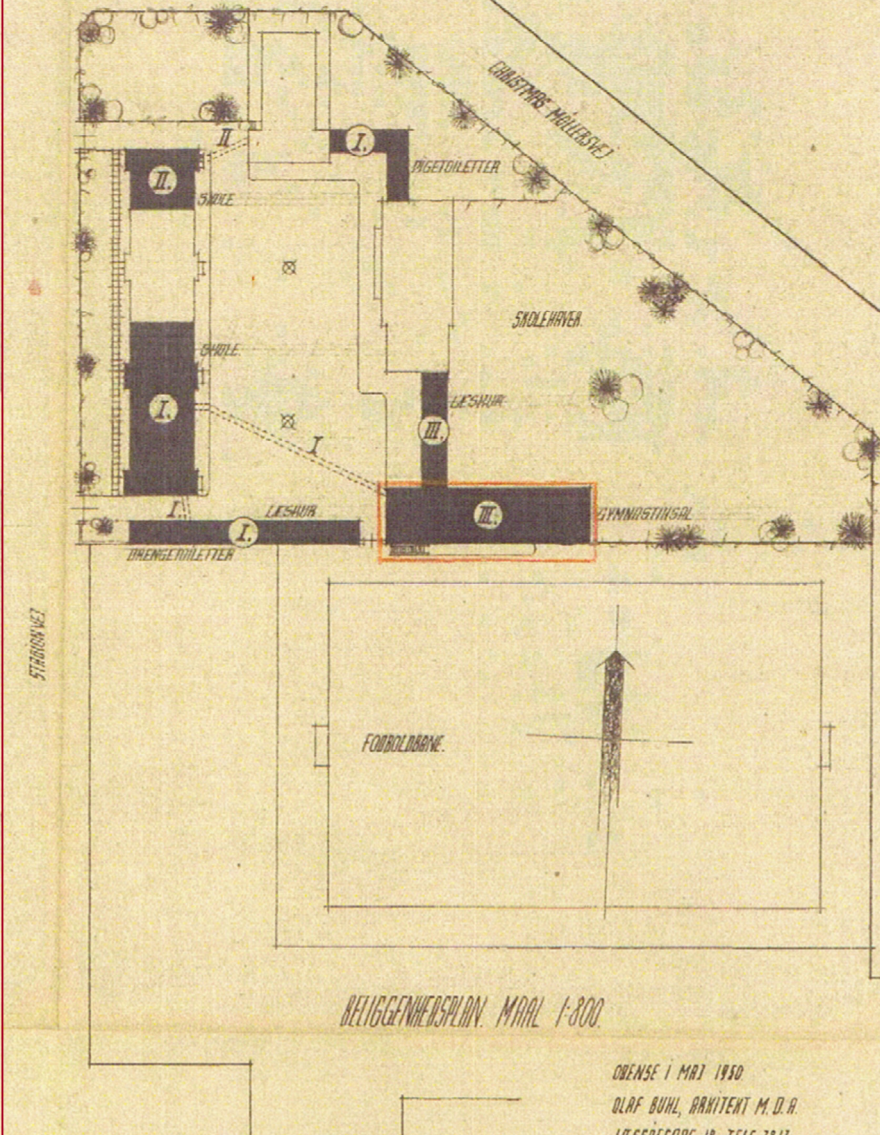
Først i 1950-51 lykkes det at skaffe midler til den store udvidelse, og i 1953 kan de nye tiltag med nybygning på skolen indvies. I 1954 er der over 1500 elever på skolen, og i 1955 vedtager byrådet, at man vil opføre en ny skole i Højstrup. Inden Højstrupskolen tages i brug, er der over 1800 elever fordelt på 66 klasser og dermed er Bolbro skole byens største skole.



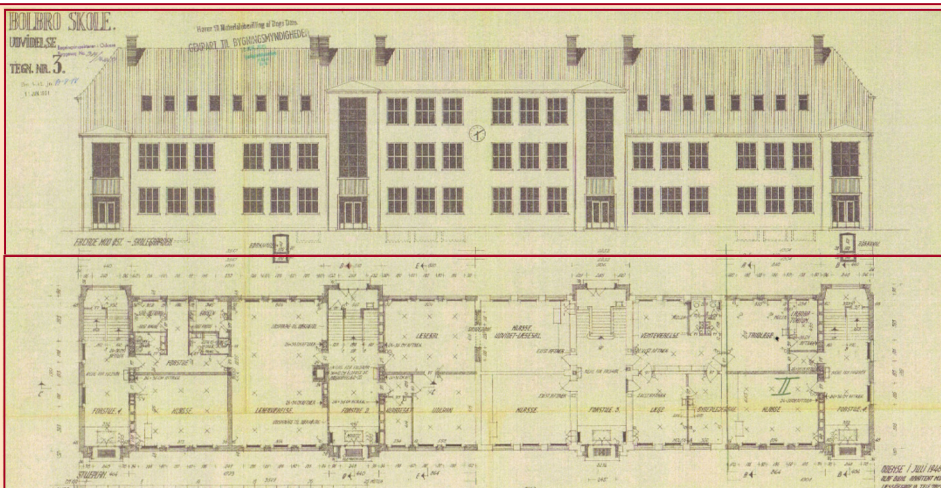


BOLBRO SKOLE fra 1930, i skolegården ses bænke i midten af gården, hvor opdelingen er imellem drenge og piger.

TALLENE I ○ ANGIVER DE FORSKELLIGE BYGGERFSNIT
LICITATIONEN D. 5/2-50 OMFATTER AFSNIT I OG II.



Den store skoleudvidelse af BOLBRO SKOLE fra 1950.

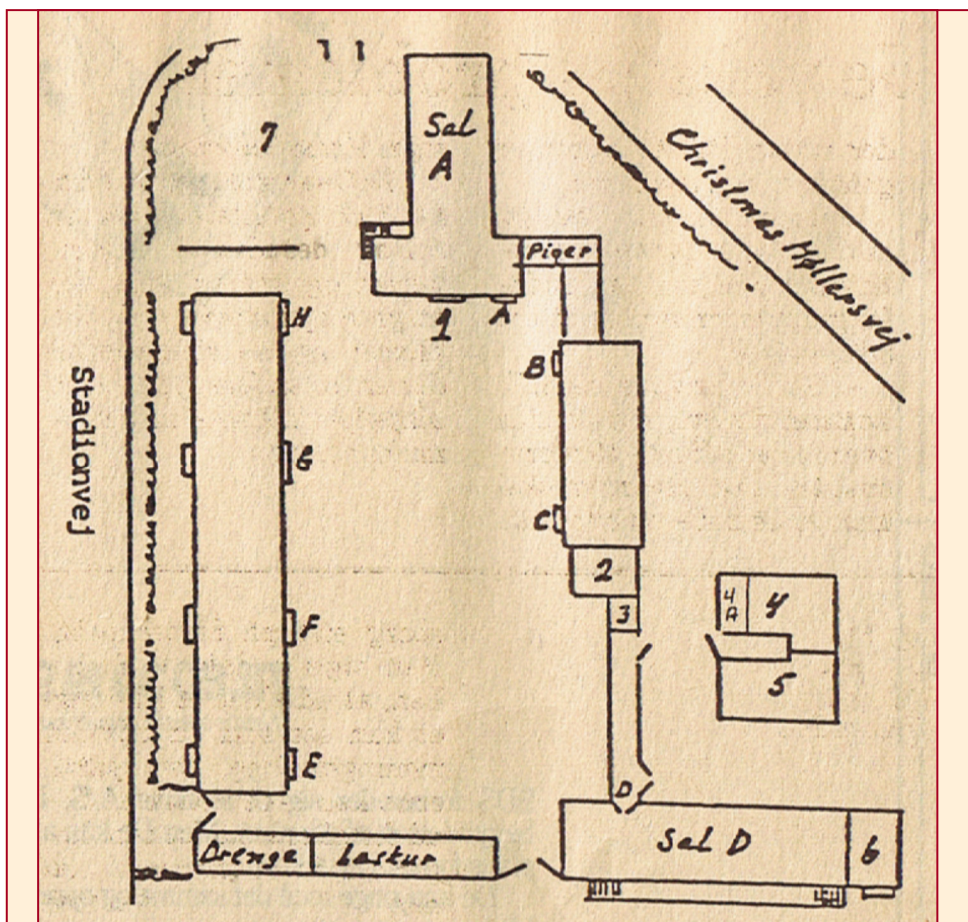


BOLBRO SKOLE BYGNING FRA DEN STORE SKOLEUDVIDELSE I 1951 (Opgang E - F - G - H)

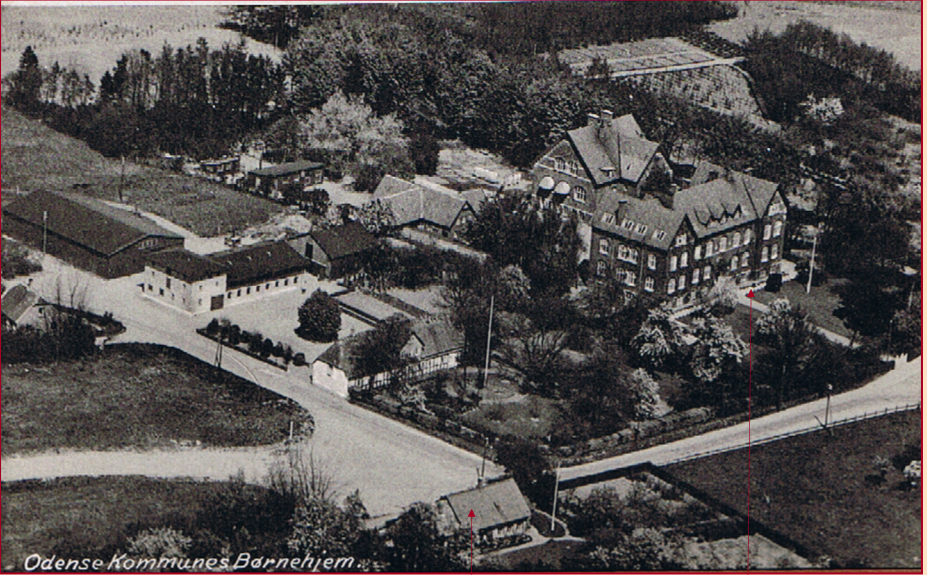
I 1961 får skolen ny inspektør (Knud Schwaner), og i 1963 vedtager byrådet at bygge Provstegårdsskolen i forbindelse med seminariebyggeriet, dermed begynder afmatningen på Bolbro skole. I 1972 bevilger byrådet penge til et skolekøkken samt et metalsløjdløkkale, som bygges ved siden af den nye gymnastiksal. I 1978 går Schwaner af, og Bent Buhl-Petersen bliver ny inspektør og bliver dermed den sidste inspektør på skolen, indtil skolen lukker i 1985/86.

I dag er skolen i brug til mange forskellige gøremål. Et af dem er Bolbro Brugerhus, som har en del af bygningerne ud imod Stadionvej, andre lokaler bliver benyttet af idrætsorganisationer, ældrecenter, Røde Kors samt mange andre klubber. Alle lokaler er i brug til anden side.



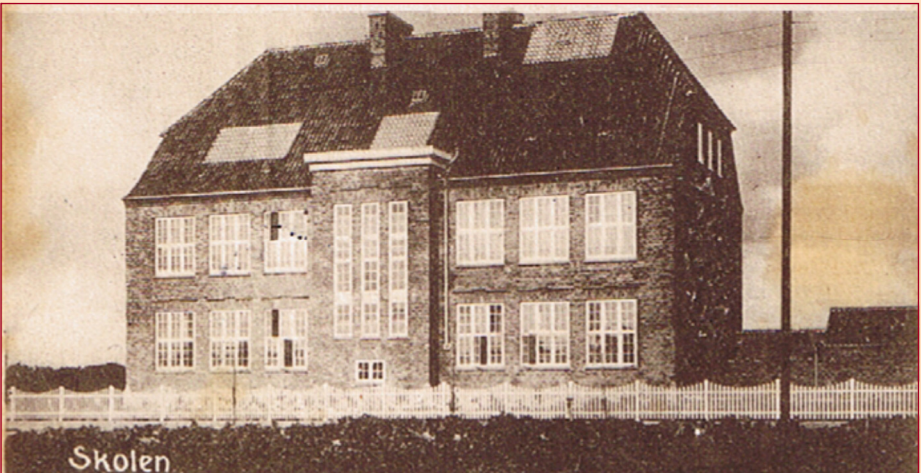


Skitsetegning i avisen fra 14. juni 1989 da Bolbro Skole lukkede og bygningerne skulle anvendes til andre formål: **Nr. 1**, Klubhus for Odense Gymnastikforening, **Nr. 2**, lokaler for SIKO samt Fynskredsen for Dansk Idræts-Forbund, Dansk Røde kors. **Nr. 4**, voksenundervisning samt foreningsbrug, **Nr. 5**, Lokale for Ældrekomite', **Nr. D**, Bolbro Gymnastik og Idræts-Forening, **Nr. E-F-G-H** for Odense Musikråds Musikskole samt Bolbro Brugerhus og Pårup Aftenskole. Annekset på den anden side af Stadionvej til Skolepsykologisk Rådgivning samt Odense Skoleorkester og Brugergruppen. Fra Juli 1989 rykker nye brugere ind og anvender lokalerne til disse nye gøremål.



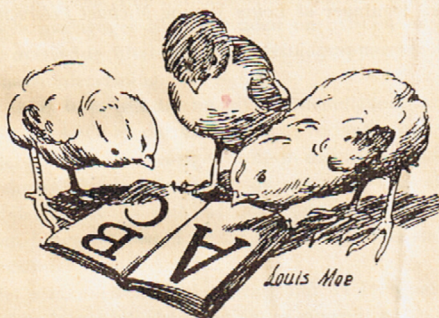
Bolbros første Pogeskole på Bolbrogade 10 ses på billedet nederst sammen med Bolbro Børnehjem .

På nederste postkort se Bolbro skole fra 1916 set fra Stadionvej af.



BØRNE-
DANSKE LÆSEBOG

ABC



TYVENDE UDGAVE
VED
AMDI PETERSEN

GYLDENDALSKE BOGHANDEL - NORDISK
FØRLAG - KØBENHAVN - 1954

Et par sider fra **Børnenes Danske Læsebog A B C** fra 1954.

1



1 is

i

s i



so

1 is os si so si so si so





CC-EL^{AS}
www.cc-el.dk

Michael: 2421 9144
Bent: 2421 9147

ALT I EL-ARBEJDE

Fokus på kvalitet
- øje for detaljen



BRDR. ANDERSEN
TØMRERMESTRE ApS
TLF. 6596 3361

Rosenvej 19 › 5250 Odense › Telefon 6596 3361 › brdr.andersen@andersen.mail.dk



Vand, varme og sanitet · Skifer tagbeklædning · Kobberarbejde · Blikarbejde · Udstilling

Vi udfører også totalrenovering af badeværelser

Jesper Jensen Autoriseret gas- og vandmester



KORUPVVS.DK



Kalørvej 100 · 5200 Odense V · Tlf. 65 94 26 38 · Mobil 26 16 51 27