

*Sejlads på*

O  
D  
E  
N  
S  
E  
Å

*Torben Gregers Rasmussen.*

I en avisartikel i ”FYENS AVIS” nr. 232 /233 af 04/05.10.1865 var der tanker fremme om oprettelse af lystsejlads på Odense Å imellem Odense og Fruens Bøge. Der gik yderligere et par år, inden man forsøgte sig med en hjulbåd, hvor skovlene blev sat i bevægelse med håndkraft,

men uden den store succes. Flere aktive forsøgte at starte op blandt andet Hr. W.Buckholtz & Hr. Effesen, som i annonce fra 10.august 1882 i Fyens Stiftstidende prøver med hjulbåden ”Fruens Bøge”, men atter uden den store succes for allerede den 9.september 1882 sejler båden kun om Søndagen, skønt man havde annonceret med op til 8 daglige sejladser i avisen.

**Hjulbaaden „Fruens Bøge“**  
 afgaar foreløbig  
**fra Carlshaab**  
 hver Efterm. Kl. 2.  
 — 3,30.  
 — 4,45.  
 — 5,30.  
 — 7,45.  
 — 9.  
**Fra Sorgenfri**  
 hver Efterm. Kl. 2,45.  
 — 4,10.  
 — 5,30.  
 — 7,10.  
 — 8,15.  
 — 10.  
 NB. Det bemærkes, at Baaden for Familier kan faaes til Leje hver Formiddag med en billig Leje.  
**Effesen.**

Announce fra **10. august og 12. August 1882 i Fyens Stiftstidende**, hvori det bekendtgøres, at hjulbåden nu sejler 8 gange dagligt.

**Hjulbaaden „Fruens Bøge“**  
 afgaar nu hver Dag regelmæssig  
 fra Carlshaab hver Efterm. Kl. 2½, 3½, 4½, 5½,  
 6½, 7½, 8½ og 9½;  
 fra Sorgenfri hver Efterm. Kl. 3, 4, 5, 6, 7, 8,  
 9 og 10.  
 Anm. Hver Søndag Farer. afgaar Baaden Kl.  
 8½, 9½ og 10½; ellers hver Søndags Foraar.  
 ligger Baaden til Leje for Familier til  
 billig Leje.



Samme år 1882 begyndte nogle forretningsfolk ved købmændene H.J.Hansen, Ingv.Sand, C.C.Bencke, Fabrikant Roulund og Kommissionær Rasmussen sejlads med en dampbåd. Man dannede et aktieselskab med en kapital på 4000 kr. a´ 25 kr. pr. stk. Senere på året blev kapitalen udvidet til 10.000 kr og i 1885 til 15.000 kr . ”**Aktielselskabet for Dampsejladsen på Odense Å**” med adresse ved Carlshaabs Have (Nuværende Kunstbygning / Odense Åfart) var hermed en realitet og påbegyndte sine sejladser til Sorgenfri (Fruens Bøge) .

Den første båd selskabet købte var dampbåden ”**KVIK**”, og i 1883 købte og indsatte man endnu en båd ”**PILEN**” og i 1886 endnu en ”**ST. ALBAN**”. Herudover var der flere slæbebåde, således at man kunne transportere op til 400 personer frem og tilbage i timen. Bådene var af træ og bygget på Fyn, hvorimod dampmaskinerne kom fra en fabrik i Stockholm.

Her et postkort fra 1902 med en enkelt dampbåd ved anløbsbroen Carlshaabs Have. I baggrunden Odense Sommerteater, hvor blandt andet sange om Odense Å, ”Sejle op ad åen” første gang blev sunget i 1895 af kgl. Operasanger Edv.Agerholm.



Sommertheatret

Odense

Alle gode Vardstøker i Dagens Anledning fra  
Laurits Vilh Larsen.

No. 582



# SEJLADSEN PÅ ODENSE Å.

Odense Å er den største vandvej på Fyn og rygraden i Odenseegnen. Det eneste afløb for smeltevand fra den store israndmur over Sydfyn. Denne smeltevandsflod blev til et flodleje, som vi i dag ser så tydeligt i ådalene. Odense Fjord blev ligeledes skabt af Odense Å, dog ikke særlig dramatisk i sin landskabsform, man opdager først fjorden når man næsten står



Det første kendte Odense bykort fra 1593 i fugleperspektiv tegnet af Braunius & Hogenberg (50 x 33 cm) Odense Å slynger sig fornedet og munder ud i øverste højre side i Odense Fjord. Forneden vikingeborgen Nonnebakken. På kortet ses flere kirker langs åen. Blandt andet Dalum Klosterkirke, Seden og Åsum samt i bymidten Skt. Knuds Domkirke, Sct.Hans Kirke ved Slottet i Nørregade og Vor Frue Kirke i den østlige del af byen. Skibe ligger for anker i Odense Fjord. Kongens lysthus ligger placeret lidt til venstre for de fire skibe på fjorden og som i dag svarer til placeringen i Hedvigslundskoven, hvor der i forbindelse med den nye kanalforbindelse er gjort fund af disse bygninger ved arkæologiske udgravninger få hundrede meter fra det tidligere Hedvigslund.



ude i den. Odense Å er Fyns længste vandløb på 60 km. Den afdræner ca. 1/3 af Fyns landområder. Hovedløbet udspringer af Arreskov Sø (Korinth) og udmunder ved Odense Fjord lige over for Stige By ved Stige Ø. Odense Å starter sit løb ved Aareskov og får i sit løb vand fra mange små vandløb, herunder også fra voldgravene fra Egeskov Slot.

Odense Å har igennem tiderne været livsnerven for hjertet af Fyn. Driftige folk har altid benyttet sig af åens vandløb, helt tilbage fra vikingetiden, hvor en af landets vikingeborge Nonnebakken er placeret i Odense ved kanten af Odense Å. Desværre har fortiden fjernet tidens vidnesbyrd fra dette store bygningsværk fra vikingetiden, således at vi i dag i Odense kun har navnet på området tilbage, kaldet Nonnebakken. Odense Kommune solgte i 1925 bakkeanlægget til Odd Fellow Ordenen og hvor der i dag bygget en ejendom for Ordenen. Andre har igennem tiderne benyttet sig af vandløbet med sejlads m.v., og her vil jeg vise lidt fra denne tid med sejlads på Odense Å.



Kort med Arreskov Sø  
samt  
Egeskov Slot

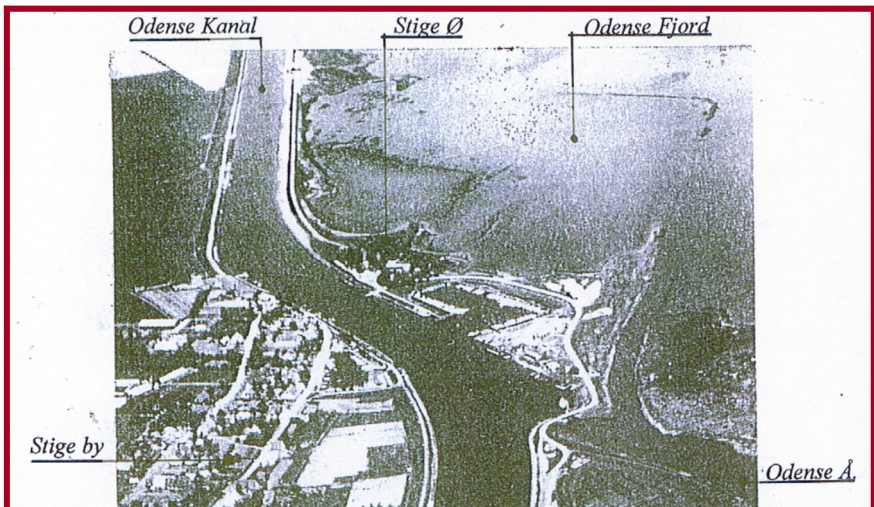


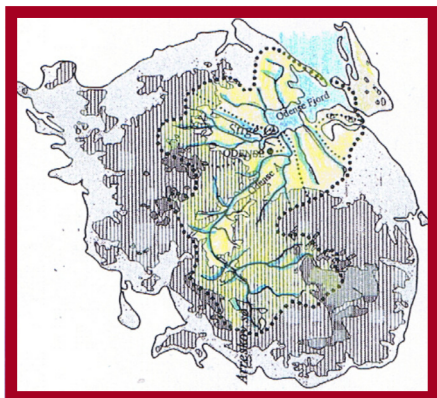


Poststempler  
fra Korinth  
hvor Odense Å  
starter i Arreskov Sø  
samt hvor åen løber ud i  
Odense Kanal ved Stige  
by.



Luftfoto af området hvor Odense Å løber ud i Odense Kanal og  
Odense Fjord.





Kort over Fyn med det areal indtegnet som Odense Å afvander.

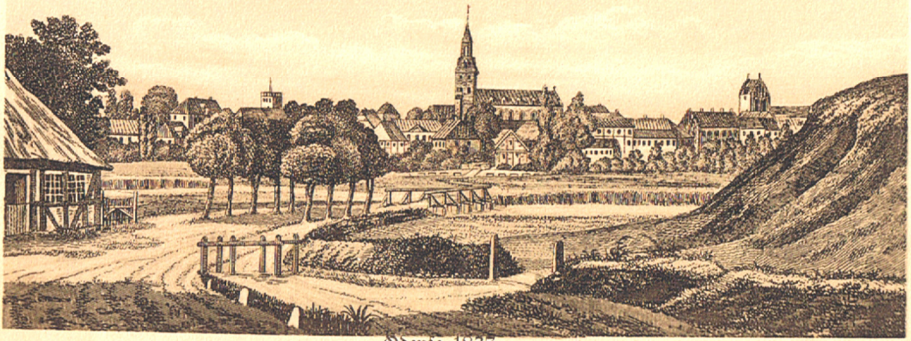
Kort som viser Kong Frederik V's ankomst til Odense i den 15 maj 1747 kl. 7½ efter middag. Kortet viser ankomsten ved St.Jørgens Port med to Kompagnier af "Det ridende grønne Korps" og et Kompagni af Borgervæbningen. Derudover ses de forskellige kirker i Odense samt broen over Odense Å med folk på broen.



Odense i gamle Dage

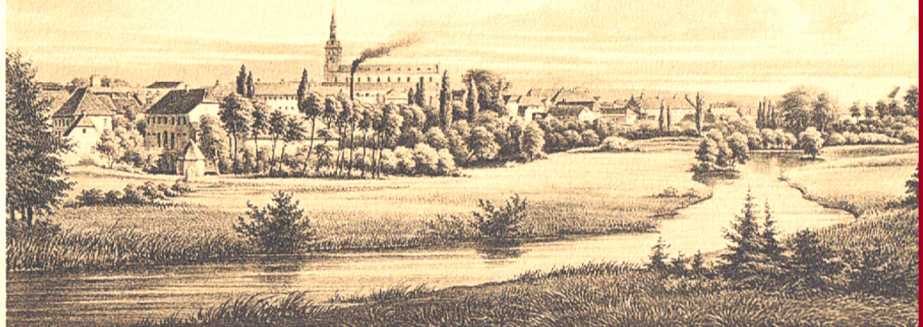






Odense 1837.

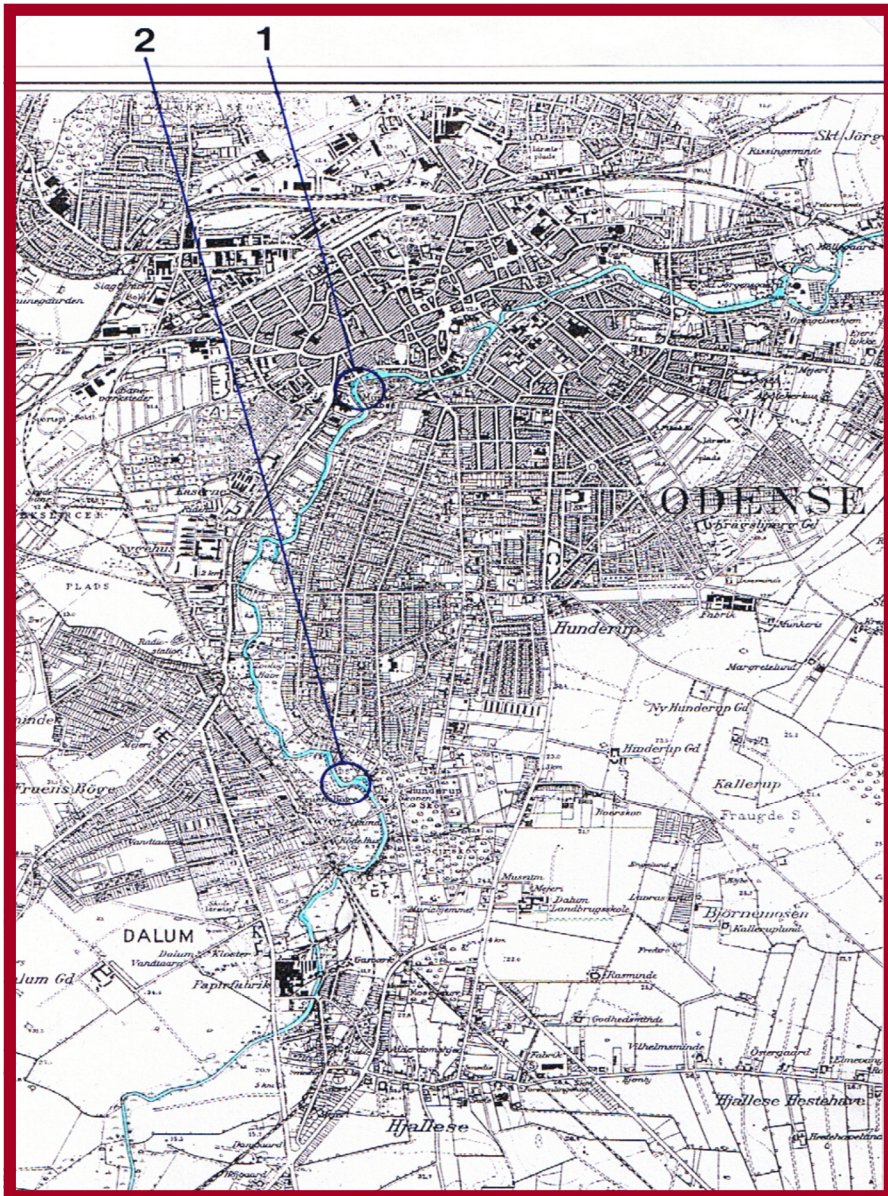
Kort fra 1837 hvor vi kan se Odense by fra Syd, med Skt. Knuds Domkirke og Vor Frue Kirke mod Øst. I forgrunden "Klaregade broen" over Odense Å og til højre resterne af vikingeborgen - Nonnebakken og videre mod Hunderupvej, gangbroerne af træ blev i 1896, ændres til solide kørebroer i beton. I 1911 blev den anden afløst af en jernbetonbro.



Odense set fra Nonnebakken 1852.



Her ses et kort fra 1939 med Odense Å's løb igennem Odense og med Carlshaabs Have (1) og anløbsstedet Sorgenfri (2) indtegnet.





Skovudflugterne til Fruens Bøge ( Sorgenfri ) var oprindeligt i Hunderup Skov. Her begyndte Det grønne ridende Korps at holde skydeøvelser i 1827, og det blev starten på, at odenseanerne også tog ud og hyggede sig i skoven, når der ikke var skydeøvelser. Omkring 1840 blev Skovforeningen stiftet, og i 1868 fik man lovlig adgang til at benytte Fruens Bøge til sammenkomster. Fra 1875 har Odense kommune ejet Fruens Bøge, hvor Skovforeningen stod for forvaltningen af området. Det gode borgerskab kunne her ved de populære skovballer træffe ligestillede, og underordnet tjenstlige personer havde ikke adgang til disse baller. Dog var der efterhånden restauranter, hvor tjenestefolk også havde muligheden for at danse og evt. træffe en kommende ægtefælle. Der var fem restauranter, som man kunne besøge. Carlslund, Røde Hus, Skovlyst, Sorgenfri og Skovpavillonen. I dag er der kun Carlslund, hvor man kan nyde roen, medens man indtager et let frokost eller en forfriskning.



Odense by gav selskabet tilladelse til at anlægge anløbsbroer ved Carlshaabs Have (Nuværende sted ved Odense Åfart) samt ved Fruens Bøge i skoven lidt nordvest fra Sogenfri og senere i 1888 ud for Sorgenfri. I begyndelsen var der stor skepsis blandt byens borgere for, om dette nu kunne gå. Der havde jo været mange tiltag fremme for at etablere og drive en sådan sejlads på Odense Å. Hurtigt viste det sig, at lige fra begyndelsen var der stor interesse, ca. **60.000 personer om året** og fra de sidst kendte tal fra 1901 har man i perioden hertil været oppe på **150.000 personer** op til Fruens Bøge og hjem igen. Antallet af borgere i samme periode ( 1896 - 1900 ) var der ca. fra **23.000 til 38.000**. Succes var hjemme lige fra starten - men hvor længe kunne det vare?.

Landgangsbroen ved Munke Mose samt den gamle træbro over åen, i baggrunden skimtes kirketårnet på Skt. Knuds Domkirke.



Stille flyder Odense Å igennem landskabet og omkring Odense by, hvor der i dag er anlagt et stisystem langs åen som benyttes af mange.



*Odense. Parti fra Aaen.*



Selskabet havde i perioden fra 1882 og frem til 1907 følgende antal både og slæbebåde.

**1882** = 1 Dampbåd

**1883** = 2 Dampbåde og 3 slæbebåde, en tredje dampbåd er under bygning og tages i brug i 1886.

**1887** = 4 Dampbåde og 3 slæbebåde. Befordring ca. 101.000

**1888** = 4 Dampbåde og 4 slæbebåde.

**1891** = 3 Dampbåde og 4 slæbebåde, en dampbåde er under bygning. Befordring ca. 120.000

**1892** = 4 Dampbåde og 4 slæbebåde. Befordring 128.000

**1893** = Samme antal både. Befordring 135.000

**1896** = Samme antal både. Befordring 150.000

**1898** = 4 Dampbåde og 5 slæbebåde. Befordring 150.000

**1900** = 4 Dampbåde og 8 slæbebåde. Befordring 140.000

Frem til **1907** samme antal dampbåde og slæbebåde samt antal befordringer. I **1915** stopper sejladserne på Åen.

Dampsejladserne på Odense Å ophører i 1915 indtil videre.

Sejladserne genoptages senere i andet selskab og sejler stadig her i 2012.







Landgangsbroen ved Munke Mose samt den gamle bro over åen ved sluserne og Ny Vestergades forlængelse til anlægget i Munke Mose.



Odense

Dampbaadenes-Anløbsplads.



Landgangsbroen ved Munke Mose med Ansgar Kirketårn i baggrunden. Nedrest vendepladsen i Fruen Bøge med landgangsstedet. Svanerne i baggrunden, der flages og folk vinker farvel.



ODENSE. Aaen ved Fruens Bøge.





Springvandet ved slusen i Munke Mose, kortet er fra 1929

Odense Kommune købte med tilskud fra Ny Carlsbergfondet Havhesten en skulptur af billedhuggeren Carl Hugo Liisberg. (1896-1958). Fra begyndelsen skulle skulpturen stå i det nyåbnede Odense Friluftsbad, men udvalget om byens forskønnelse placerede Havhesten i Munke Mose lige efter slusen, hvor Odense Åfarten havde sin anløbsbro. Havhesten er støbt i bronze hos kongelig bronzestøber Hans Lauritz Rasmussen i København. Arbejdet med skulpturen varede fire år for Liisberg og den 20.juli 1939 blev den afsløret. Havhesten udsender vandstråler i vejret og en elektrisk motor frembringer bølger, som slår mod den forreste del af skulpturen.







Dampbåden på vej ad Odense Å.

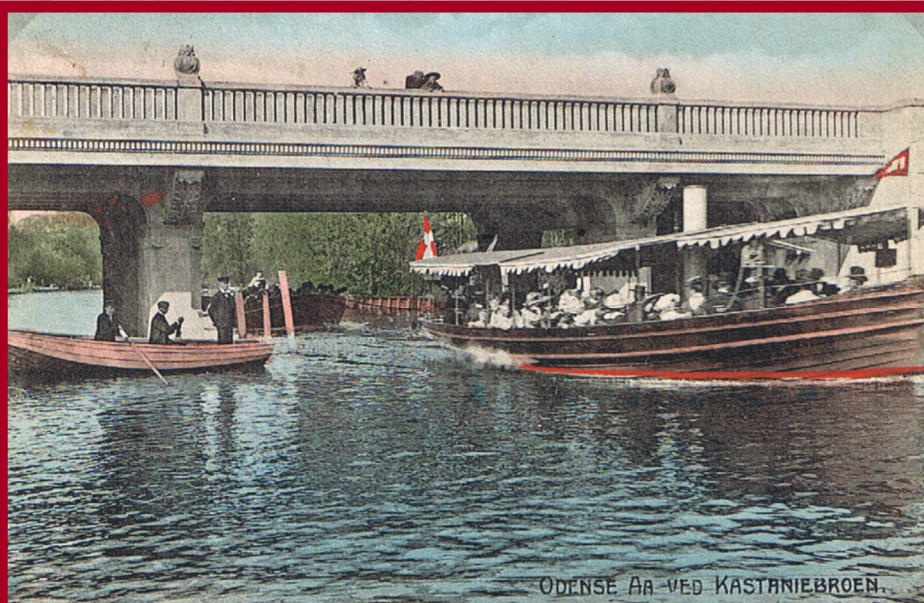






ODENSE. Kastaniebroen.

En af åfartens dampfærger på vej til Fruen Bøge. Kortet fornedet fra 1909 med en slæbebåd og masser af mennesker på vej under Kastaniebroen, som blev bygget i 1908.



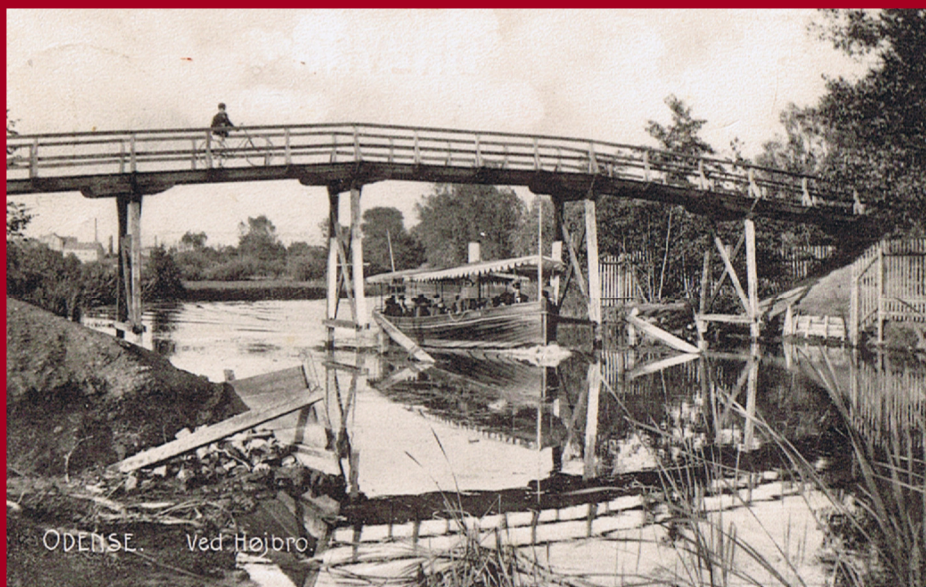
ODENSE ÅA VED KASTANIEBROEN.

Ud over transport til dansestederne i Fruen Bøge transporterede selskabet også pakker og anden fragt til de virksomheder og borgere, som boede langs Odense Å. Hertil udgav Åfarten 2 stk "frimærker" i takning 1 1/2. **5 øre Mørksort** for pakker indtil 5 pund og **10 øre Mørklilla** for pakker indtil 10 pund.

Fra ca. 1890—1909.







En af åfartens dampfærger på vej under Højbroen til Fruen Bøge.







ODENSE. Parti fra Munkemose.

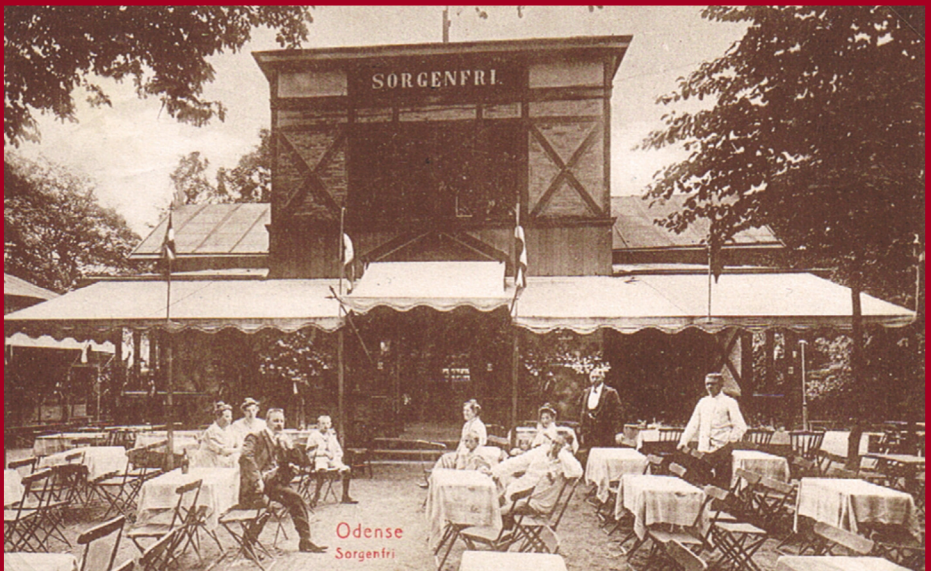
Kort med åfartens afgangssted i Munke Mose inden kunstbygningen blev bygget. Nederste kort med den "gamle Kunstbygning" fra 1933, som nu er erstattet af en ny moderne fra 1994.



Odense. Filosofgangen med Kunsttemplet



Kort med udsigt over Fruens Bøge med Dalum Papirfabrik i baggrunden, set fra ankomstbroens placering ved "Sorgenfri".



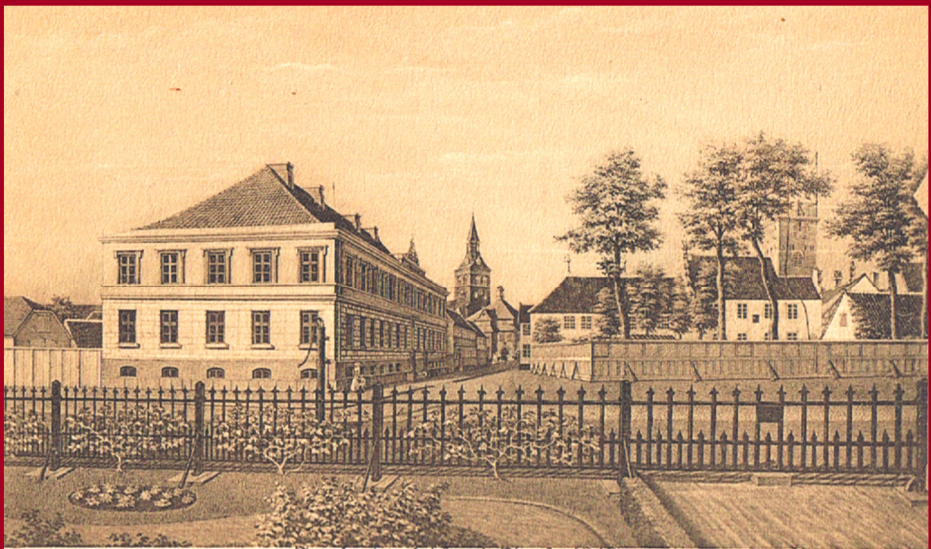


I Fruens Bøge fandtes et antal traktørsteder, som i denne periode fra 1860-erne og frem til begyndelsen af 1930-erne blev benyttet som dansepavilloner. Her tog de gode Odenseborgere ud i weekenderne for at nyde naturen og få sig en svingom. Turen til Fruens Bøge foregik dengang via Odense Å, hvor man sejlede med dampbådene. I 1883 blev der opført en tårnpavillon ved det tidligere ”Humblepletten”, og i 1895 blev blandt andet opført en ny bygning, som fik navnet ”**Sorgenfri**”, her blev der danset i weekenderne. Senere kom der flere til, blandt andet Carlslund, Røde Hus, Skovlyst og Skovpavillonen.



Odense

Pavillonen i „Fruens Bøge“



*Sraabrødrepladsen i Odense 1848.*

Kort fra Odense centrum med domkirken i midten og Hempels Tårn til højre imellem træerne. Når der var musik og dans i Fruens Bøge, blev dannebrog hejst på Hempels Tårn som tegn på, der var musik i skoven.



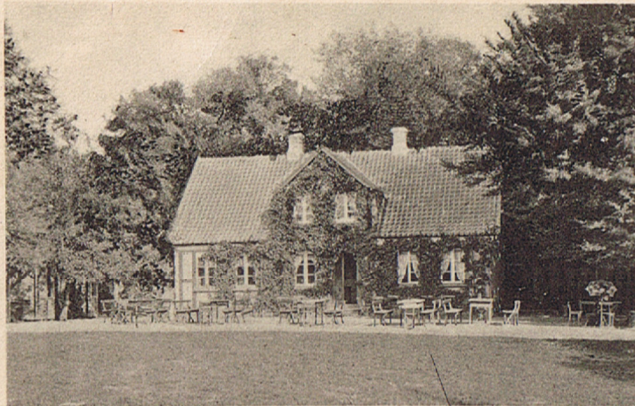
*Parti ved Skovpavillonen Fruens Bøge, Odense*





ODENSE.

Skovlyst. Fruens Bøge.



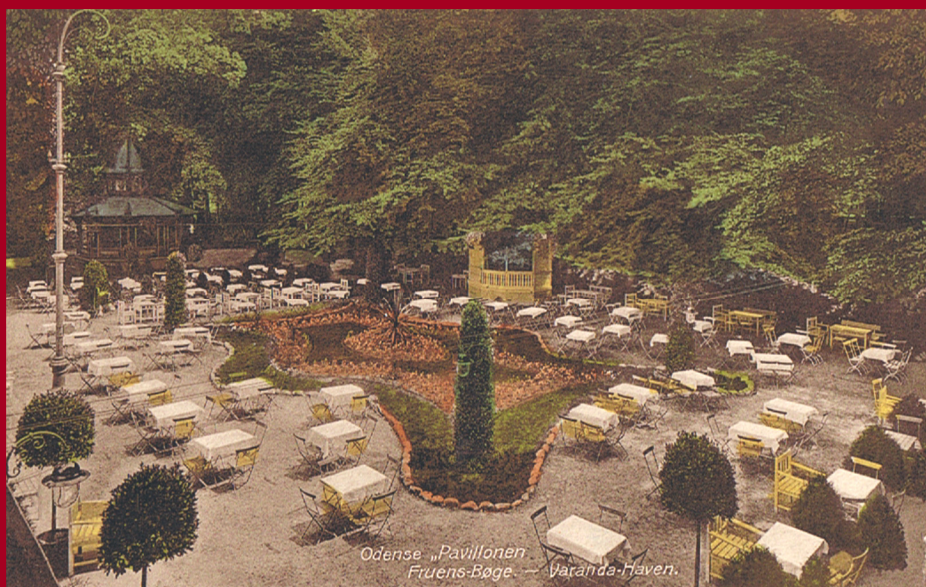
Odense

Skovlyst i Fruens Bøge



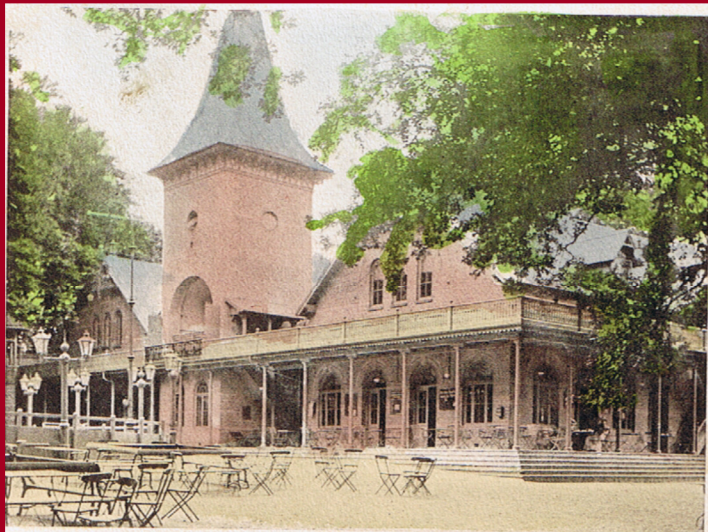


ODENSE - „Skovlyst“ i Fruens Bøge.



Odense „Pavillonen  
Fruens-Bøge. — Varanda-Haven.



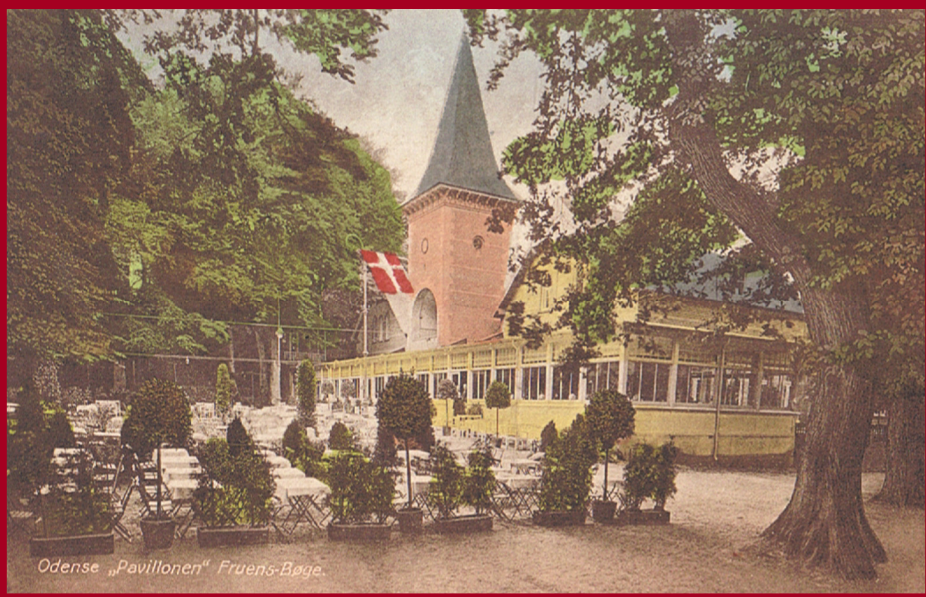


*Kærlighed  
Tale  
for  
det  
forlovede*

PAVILLONEN I „FRUENS BØGE“.

ODENSE.





Odense „Pavillon“ Fruens-Bøge.



Odense

Pavillon i Fruens Bøge



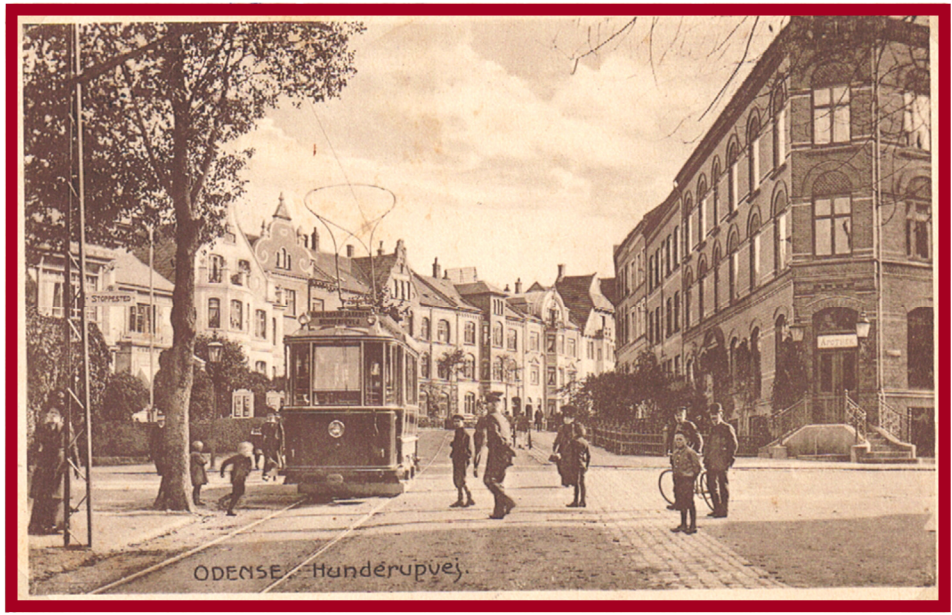


PARTI FRA RØDEHUS. FRUENS BØGE. *og alle de andre* W. E. L.

Kort som viser Rødehus med gæster i haven. Nederst Skovfogedhuset som er der dags dato og bruges af byens spejdere.



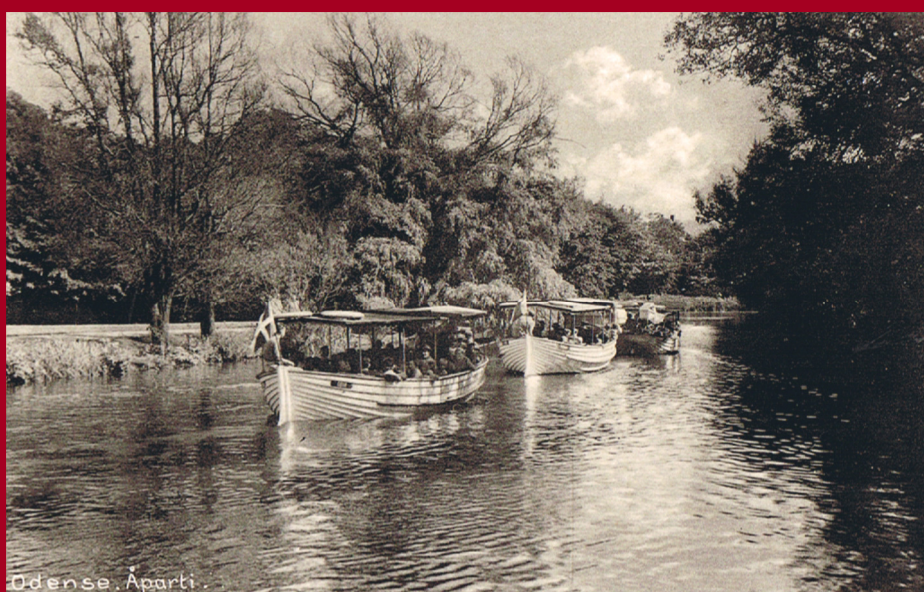
Sejladsen op ad åen toppede i slutningen af 1898 og frem til 1900, herefter gik det støt tilbage, og ved indførelse af den elektriske sporvogn den 4. september 1911 (ASEA) med hovedlinie til Fruens Bøge, faldt antallet af passagerer yderligere. I 1915 standsede aktieselskabet sejladsen på Odense Å, og et andet selskab forsøgte i nogle år at drive det videre, men i 1919 ophørte sejladsen på åen, og blev først genoptaget senere. Sporvognens indtog i Odense gjorde dødsstødet til Dampsejladsen på Odense Å. Her ses et par billeder af sporvognene, som kørte til Hunderup, hvor endestationen var i Fruens Bøge ved restaurant Skoven i dag. I 1952 ophørte sporvognsdriften i Odense, hvor de nye trolleybusser overtog transporten af Odenseanere i byen.





Sejladsen på Odense Å med turister som vil en tur op til Fruens Bøge eller Odense Zoo finder stadig den dag i dag sted. Det kan nævnes, at i 1932 startede Sigfred Christensen op med sejlads igen. I 1954 overtog Sven Aage Vonsild Sørensen sejladsen og drev den frem til 1972. I 1975 købte Knud Laursen koncessionen, og i dag *Odense Aafart* med 2 både, men kun i sommerperioden fra 1. maj til 15. august. Turen frem og tilbage på Odense Å er dog stadig den samme strækning.

Kort fra 1953 hvor 3 motorbåde sejler frem og tilbage. Her er de på vej hjem fra Fruens Bøge til landgangsstedet ved Munke Mose - slusen ved broen fra Ny Vestergades forlængelse over Odense Å til anlægget ved Munke Mose.



Motorbådene som der sejles med nu om dage, har haft navne som "Benedict" fra 1933 og bygget på værftet i Nyborg samt "Aladin" fra 1958 og bygget i København. Har sejlet på Karebæksminde ved Næstved inden den kom til Odense. I dag er det H. C. Andersen, som sejler strækningen. Mængden af passagerer er faldet i forhold til tidligere. Der sejles nu ca. mellem 15.000 og 20.000 personer med et indbyggertal på ca. 200.000 - ja tiderne har ændret sig.

## Sejle op ad åen

”Sejle op ad åen”, hvem kender ikke denne ”nationalsang”, som syn- ges ved næsten alle fester, arrangementer, fodboldkampe og sammen- komster her i landet. Stammer her fra Odense hvor den blev fremført på Odense Sommerteater i 1895 lige over for landgangsbroen ved ”Havhesten” i Odense og beskriver sejladsen på åen. Havde oprinde- ligt tre lange vers som beskriver sejladsen på Odense Å fra Munke Mose til skovballerne i Fruens Bøge. Senere blev visen omskrevet til en revyvisse, skillingsvisse og blev i trediverne den kendte sang, som vi i dag kender.

Tilslut et par billeder fra  
nuværende tidspunkt.  
TG.



*Odense Aafart*  
- sejlet siden 1882