

7 steg till samarbete med kommuner

En guide för sociala entreprenörer som vill göra
skillnad tillsammans med kommuner

Hej och heja!

Det finns allt fler samhällsproblem som vi måste lösa tillsammans och som berör alla delar av samhället. Ensam är inte stark. En innovativ idé ger bara resultat om det finns kraft att genomföra den. Reach for Change har stöttat sociala entreprenörer sedan 2010 och vi har märkt att en stor utmaning för många är att få välfungerande samarbeten med Sveriges kommuner. Samtidigt finns ofta gemensamma mål och intressen och för en social entreprenör som arbetar med att göra livet bättre för barn så kan kommunen vara den viktigaste samarbetspartnern. Reach for Change har tagit fram den här guiden för att underlätta samarbete mellan sociala entreprenörer och kommuner. Vi har arbetat tillsammans med företrädare för ideella organisationer, kommuner och olika experter för att få med viktig information och konkreta tips.

Hoppas guiden hjälper er att komma vidare i ert arbete!
#partneringforchange

Sofia Breitholtz

Sofia Breitholtz
VD, Reach for Change



Välkommen!

Den här guiden riktar sig till sociala entreprenörer som har en ideell organisationsform och som vill samarbeta med kommuner.

Vi guidar dig till framgångsrika kommunsamarbeten i sju steg:

- 1 Varför samarbeta med en kommun?**
- 2 Vad behöver du veta om kommunen?**
- 3 Vad behöver du veta om finansiering?**
- 4 Vad innebär olika samarbeten?**
- 5 Hur tar du kontakt och bygger relationer?**
- 6 Hur skapar du långsiktighet under arbetet?**
- 7 Hur kan du utvärdera och gå vidare?**



Varför samarbeta med en kommun?

Innan ni gör något annat bör din organisation fundera på varför ni vill samarbeta med en eller flera kommuner. Vad är det ni vill kunna åstadkomma?

Rätt samarbetspartner?

Är det just kommunen som är intressant eller är det någon annan aktör? Vill ni bara samarbeta med kommunen eller behöver ni också samarbeta med andra delar av offentlig sektor eller med näringsliv och civilsamhälle?

Påverka det kommunen gör?

Vill ni vara en viktig röst som kommunen lyssnar på, men kanske inte driva verksamhet tillsammans eller med stöd av kommunen, ja då ska ni främst sätta en påverkansstrategi. Tänk på att bygga trovärdighet, att synas och höras i många och rätt sammanhang, och att skapa relationer.

Finansiering från kommunen till en färdig idé?

Om ni har en färdig idé som ni "bara" söker finansiering till, kanske ni ska se över vad det finns för möjligheter till bidrag och stipendier i kommunen och helt enkelt ansöka via de kanaler som finns. Gå igenom kommunens hemsida och ring till kommunens växel eller annan informationstjänst som kan guida vidare.

TIPS! Om ni ska söka bidrag så är det bra att visa kommunen hur er verksamhet passar både bidragen och de övergripande riktlinjer och strategier som kommunen har. Tänk också på att inte bara skicka in en ansökan utan att även uppvakta nyckelpersoner och visa intresse, lär er mer om syftet med bidragen och ställ frågor – och passa på att berätta om er verksamhet.

Jobba tillsammans med kommunen?

Finns det istället sådant som kommunen gör, som ni tänker att de kan göra annorlunda eller tillsammans med er – eller för den delen kanske börja göra – ja då är det läge att fundera på hur ni kan sätta upp ett samarbete tillsammans och hur ni kan komma dit. Börja med er själva. Vad behöver ni? Vad önskar ni av kommunen? Titta sedan på hur ni kan komplettera varandra. Vad vill ni att kommunen ska gå in med i samarbetet och vad går ni in med? Vad vill ni ska komma ut ur samarbetet, för er och för kommunen?


"Mycket av det vi jobbar med – barn, ungdomar, arbetsmarknad, kultur – har kommunen ett ansvar för så vi vill jobba så nära dem som möjligt. Vi delar målgrupper. Ansvaret är oftast kommunens och andras, men vi kan komplettera och göra den skillnad vi vill göra.

JOHNNY ERIKSSON, FRYSHUSET MALMÖ

"Jag ser i huvudsak tre anledningar för sociala entreprenörer att samarbeta med kommuner:

- 1. Offentlig sektor har tillgång till målgrupperna som sociala entreprenörer har lösningar för, till exempel via sina naturliga ramar som skola och socialtjänst. För att nå ut till fler i behov av lösningen behöver man tillgång till målgruppen och därför är offentlig sektor en central part.*
- 2. Offentlig sektor har ofta ett lagligt ansvar för många av målgrupperna som sociala entreprenörer har lösningar för.*
- 3. Om vi vill att sociala innovationer ska få genomslag och vara systemförändrande så måste offentlig sektor vara en del av det. Genom lösningarna utmanas nuvarande system och med samarbeten kan vi därför driva systemförändring."*

FILIP GOLDMANN, INKLUDERA



”Vi ville samarbeta med kommuner för långsiktigheten och för att de vill lösa samma problem som oss. Vi försöker samtidigt ha partners från fler sektorer såsom civilsamhälle och näringsliv. Vi vill undvika projektkyrkogården med spridd finansiering och vi kan göra mer när vi arbetar många tillsammans. Flera partners ger också ett mervärde när kommunen tittar på oss som en möjlig samarbetspartner.”

NATASSIA FRY, KOMPIS

”Inom offentlig sektor har vi byggt upp välfärdsstat och länge tänkt den kan lösa allt. Men den ökande komplexiteten i samhället är en drivande anledning att öka samverkan. Kommuner upplever att det är många frågor man inte mår med själva. Kommunerna har inte alla lösningar, alla resurser och nåt inte ut till alla målgrupper. Intresset för samverkan med civilsamhället växer på ett mycket hoppningivande sätt.”

ANNA-KARIN BERGLUND, SKL

TIPS! I “Veier til samarbeid – Sosiale entreprenører som samarbeidspartnere i offentlig sektor, eksempler og idéer”, Kommunal- og moderniseringsdepartementet, 2017, kan ni läsa mer om hur kommuner och sociala entreprenörer kan samarbeta med olika exempel från Norge. Går att ladda ner från www.regjeringen.no.



Vad behöver du veta om kommunen?

Kommuner är olika och har olika förutsättningar. Ni behöver förstå vem ni ska samarbeta med.

Kommunerna ansvarar för en stor del av den samhällsservice som finns där människor bor. Bland uppgifterna finns förskola, skola, socialtjänst och äldreomsorg. Varje kommun kan bestämma hur de ska organiseras och vilka mål de ska ha.

Det finns 290 kommuner i Sverige och de har från 2 500 till 936 000 invånare. I varje kommun väljer de som får rösta politiker som ytterst styr vad kommunen gör. Kommunernas självstyre är inskrivet i grundlagen och staten, i form av riksdag och regering, får bara sätta upp övergripande ramar för vad kommunen ska göra, inte bestämma för mycket detaljer.

Två viktiga principer för alla kommuner:

1. Alla människor som kommunen har ansvar för ska behandlas lika
2. Kommunen får inte snedvrída konkurrens i näringslivet

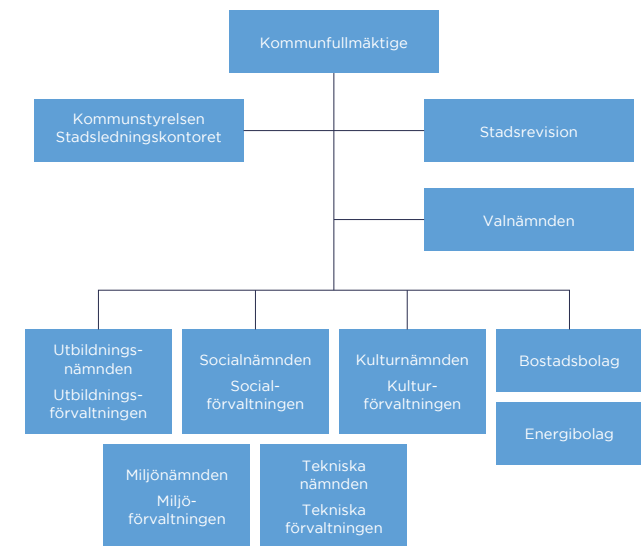
Tips om ni funderar på att välja kommun:

- Var har ni starkast nätverk?
- Var har ni kortast startsträcka?
- Var kan ni göra störst skillnad?
- Var finns ett intresse för era frågor?
- Börja med en mindre kommun eller stadsdel

Kommunens organisation

Större beslut för hela kommunen fattas av politikerna i kommunens fullmäktige och sedan kan kommunen ha olika nämnder för olika ansvarsområden. Det är fullmäktige som väljer vilka nämnder som ska finnas och vilka politiker som ska sitta i dem. I kommunen finns alltid förvaltningar med anställda tjänstemän som hjälper politikerna. Det är tjänstemännen som genomför besluten och som får ett eget ansvar för olika delar av samhällsservicen. Tjänstemännen lägger också fram förslag till politikerna och hjälper dem att analysera olika alternativ till beslut. Varje nämnd har oftast en egen förvaltning, med en förvaltningschef och andra chefer, och så kan det finnas förvaltningar som arbetar för hela kommunen eller för kommunstyrelsen med vissa ledningsfunktioner. Det kan till exempel finnas en utbildningsnämnd med politiker, en utbildningsförvaltning som leds av en förvaltningschef och så skolor som leds av rektorer.

De 290 kommunerna bestämmer om sin egen organisation och du kan oftast hitta en beskrivning på deras hemsida.



Exempel på hur organisationen i en kommun kan se ut

Kommunens budget

Mycket av det som kommunen gör styrs av den budget som politikerna bestämt. Här finns också många av kommunens viktigaste mål. Budgetarna omfattar ofta 3 år, men varje år ska politikerna i kommunens fullmäktige besluta om budgeten för hela kommunen, sedan kan nämnderna besluta om mer detaljer i sin budget. Fullmäktiges beslut tas ofta i juni-oktober och nämndernas senast i december inför det kommande året.

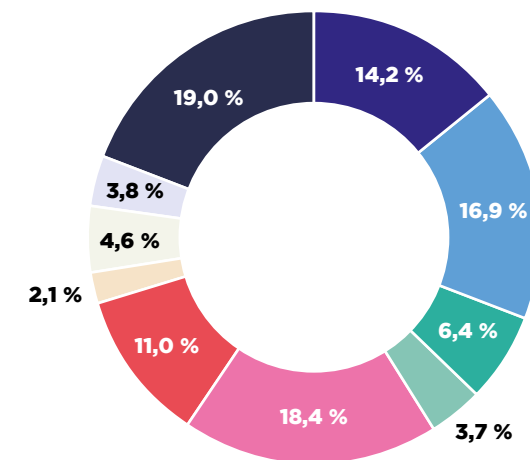


”Kommunen kan inte lösa alla samhällsutmaningar själva. Den kan ha ekonomiska muskler, men kan ändå inte göra allt själv. Till exempel så kan kommunen ha svårt att nå ut till vissa målgrupper. Det kan finnas mistro mot det offentliga och då kan en ideell organisation ha lättare att nå målgruppen.

Det finns väldigt många olika ideella organisationer och sociala entreprenörer som kan vara intressanta för samarbete. Det handlar om vad det är för frågor. När det blev nytt att kommunen får ansvar för spelberoende, då blev det viktigt att leta samarbete med någon på detta område. När vi ska arbeta mot arbetslöshet bland kvinnor med utländsk bakgrund, då blir det viktigt att fundera på vilka föreningar som når den här målgruppen. Utifrån våra mål så är det intressant att samarbeta med olika aktörer.”

SE DAT ARIF, MALMÖ STAD

Fördelning av kommunernas totala kostnader 2017



- Förskoleverksamhet
- Grundskola
- Gymnasieskola
- Övrig utbildning
- Äldreomsorg
- Funktionshindrade
- Ekonomiskt bistånd
- Individ- och familjeomsorg
- Affärsverksamhet
- Övrigt

Bild på fördelning av kommunernas totala kostnader 2016. Källa: skl.se.

TIPS! Inför de olika besluten i budgetprocessen så samlas politikerna i sina partier och kan ha förhandlingar med andra partier. De kan också samla in förslag från befolkningen och vilja göra studiebesök med mera. Det är i detta skede som ni verkligen kan påverka genom att träffa utvalda politiker. Politikerna får dessutom underlag från tjänstemännen som jobbar på kommunen, där de visar sina bedömningar och förslag. Så det är även viktigt att träffa rätt tjänstemän. Kolla upp hur processen ser ut i de olika kommunerna!

Några anledningar för kommunen att samarbeta med civilsamhället:

- Ideella organisationer kan vara röstbärare som ger viktiga insikter i målgruppernas behov och möjligheter. Exempelvis Ensamkommandes Riksförbund.
- Som servicegivare erbjuder civilsamhället medlemmar och allmänhet tjänster och verksamhet utan att få någon eller full ersättning. Exempelvis läxhjälp.
- Ideella organisationer kan vara den bästa utföraren av verksamhet som kommunen ansvarar för.
- Då nya utmaningar uppstår i samhället är det ofta civilsamhället som fångar upp problemen först. Det kan också vara civilsamhället som är först med att svara på behoven.
- Civilsamhället har en enorm förmåga att mobilisera frivilligas engagemang.
- Människor i behov kan få tillgång till socialt kapital genom civilsamhället, kunskaper och förtroendeskapande relationer, och lära sig mer om hur demokratin i Sverige fungerar.
- Många utsatta känner misstro mot myndigheter. Civilsamhället kan vara ett sätt för kommunen att nå fram till viktiga målgrupper. Exempelvis mötesplatser, klädinsamling etcetera.
- Samhällsinnovation. Ofta är det civilsamhället som identifierar utmaningar och formulerar lösningar. Exempelvis lade grunden för sfi och tagit fram appar som möjliggör kontakt mellan olika grupper.

Källa: *Samla kraft! MUCF, 2017*

Kommunen – den lokala delen i det demokratiska systemet

Kommunerna är tillsammans en stor del av den offentliga sektorn i Sverige, men det finns många fler delar som kan påverka arbetet i kommunen och som kommunen kan påverka.

Enkelt uttryckt finns det tre nivåer i Sveriges demokratiska system:

- Staten med riksdag och regering
- 21 landsting och regioner
- 290 kommuner

Skillnad på kommun och landsting


Vad är skillnaden på en kommun och ett landsting? Landsting har också ett självstyre och fungerar på olika sätt, men är större och tar hand om frågor som sjukvård och kollektivtrafik. En del landsting kallas regioner och

kan till exempel också ta hand om kultur och regionala utvecklingsfrågor.

Kommuner och landsting samarbetar ofta. Det finns också kommun- och landstingsförbund där flera kommuner och landsting/regioner kan gå ihop och samarbeta om vissa frågor och viss samhällsservice. Alla kommuner och landsting är medlemmar i SKL, Sveriges Kommuner och Landsting, som hjälper dem med stöd och rådgivning och med att tala med en röst gentemot staten.

Länsstyrelser då? Länsstyrelser är en del av staten och fungerar som regionala myndigheter. Det finns lika många länsstyrelser som det finns landsting och regioner.





TIPS! Kommuner är stora ekonomier med stora kostnader. Det kommunen får in i skatt räcker inte alltid. Störst kostnader har kommunen för skola/ utbildning och omsorg/socialtjänst. Finns det problem som kan lösas någonstans så kan kommunen få mer pengar till annat. Visa kommunen hur ett samarbete med er kan spara både kostnader och förbättra för människor på längre sikt. Kanske kan ni visa hur en kostnad för samarbetet i en del av budgeten sänker kostnaderna i en annan del?



Vad behöver du veta om finansiering?

Det finns i stort sett tre sätt för en kommun att finansiera idéburen verksamhet:

- Bidrag
- Upphandling/inköp
- Samverkansavtal och idéburet offentligt partnerskap (IOP)

Kommuner kan alltid föra samtal med alla olika aktörer och samarbeta på så sätt. De kan ge bidrag till, samarbeta med och köpa in tjänster från ideella aktörer. Föreningsbidrag kan delas ut till ideella aktörer som ansöker och lever upp till de kriterier som kommunen sätter. Kommuner och ideella aktörer kan ingå avtal om IOP, Idéburet offentligt partnerskap, om de kan göra saker tillsammans för att uppfylla kommunens mål (och det inte konkurrerar med någon privat aktör). Kommuner kan också köpa in en tjänst och behöver då följa lagen om offentlig upphandling. Inom vissa mindre belopp kan kommunen köpa in tjänsten direkt (så kallad direktupphandling). Handlar det om större belopp så behöver kommunen ställa upp kriterier på vad de söker för tjänst och försöka få flera förslag från flera olika aktörer och välja den som bäst passar kriterierna.

För vinstdrivande bolag och ekonomiska föreningar så finns endast möjlighet till upphandling.

Några skillnader mellan finansieringsformer

| | Föreningsbidrag | Offentlig upphandling | IOP |
|-------------------|---|--|--|
| Syfte | Stötta en organisation för dess egenvärde, den generella samhällsnyttan av att organisationen finns | Låta en extern organisation utföra ett uppdrag åt det offentliga | Gemensamt lösa en samhällsutmaning och möjliggöra idéburna organisationers samhällsservice |
| Ersättning | Verksamheten ersätts inte fullt ut, andra resurser finns inom organisationen | Verksamheten ersätts fullt ut från det offentliga | Båda parter bidrar med resurser i form av exempelvis pengar, arbetstid, expertis, ideellt arbete och lokaler |
| Kvalitet | Organisationen definierar kvalitet | Den offentliga aktören definierar kvalitet | Parterna definierar kvalitet tillsammans |
| Tid | Vanligtvis ett år | Definieras av den offentliga aktören | Bestäms av parterna tillsammans utifrån verksamheten |
| Huvudman | Organisationen | Den offentliga aktören som beställt uppdraget | Varje part är huvudman för sin egen verksamhet |

Källa: Samla kraft! MUCF, 2017

Bidrag

Kommunala bidrag till ideella föreningar och stiftelser kan vara:

- Föreningsbidrag eller organisationsbidrag. De mest övergripande bidragen som stöttar det lokala föreningslivet utifrån den generella samhällsnyttan av att ha ett starkt civilsamhälle. Föreningen/stiftelsen använder fritt pengarna inom sin verksamhet, utan krav på någon särskild aktivitet eller motprestation. Den här typen av bidrag fördelas i regel till etablerade organisationer, ofta med ett krav att majoriteten av medlemmarna ska finnas i kommunen.
- Verksamhetsbidrag. Fungerar som stöd till specifika verksamheter som ideella föreningar bedriver. Ett vanligt exempel på verksamhetsbidrag är att föreningar kan få stöd för sin ungdomsverksamhet med gruppaktiviteter.
- Projektbidrag. Fördelas till tillfälliga verksamheter och aktiviteter som ideella organisationer driver. Syftet är vanligtvis att stötta utvecklings- eller försöksverksamhet. Det kan också finnas projektmedel för till exempel utåtriktade arrangemang och utbildningssatsningar. Ofta utlyser kommunen projektmedel inom ett särskilt område, utifrån en specifik fråga eller ett tillfälligt behov. Kommunerna har alltså ofta ett tydligt syfte med de projektmedel som utlyses.

Källa: *Samla kraft! MUCF, 2017*

Upphandling/inköp

Kommunen köper tjänster av den sociala entreprenören/ideella aktören som leverantör. Kommunen som beställare bestämmer vad det är de behöver köpa in. Generellt finns det olika regler för hur det här ska gå till beroende på hur mycket pengar det handlar om. Det finns en gräns för direktupphandling då kommunen kan köpa in en tjänst direkt av en leverantör eller be om offerter från flera, men inte behöver göra en hel upphandlingsprocess med så kallade anbud. 2018 ligger den gränsen på 586 907 kr. Samtidigt ska alla kommuner ha egna riktlinjer för hur de arbetar med inköp på över 100 000 kr så det kan alltså finnas lokala regler att tänka på för direktupphandling.

Om det handlar om inköp över gränsen för direktupphandling så måste kommunen se till att flera olika aktörer får möjlighet att lämna ett anbud. I anbudet beskriver de som vill bli leverantör hur de lever upp till kommunens beställning med olika krav och kriterier på tjänsten och vad de vill ha för pris för att göra tjänsten. Kommunen kan bestämma sig för att välja ut några aktörer som får lämna anbud, om de noga kan förklara på vilka grunder de här aktörerna väljs ut och om det till exempel skulle kunna komma in alldeles för många anbud för att det finns många som kan leverera samma tjänst. Annars behöver kommunen göra en öppen annonsering så att vem som helst kan lämna anbud. Det finns olika verktyg och tjänster för att bevaka anbudsfrågor från kommuner.

Det finns också en möjlighet för kommunen att använda så kallad konkurrenspräglad dialog, till exempel för innovativa lösningar eller om det krävs mer av en förhandling med möjliga leverantörer eftersom tjänsten är så pass komplex. Innan några aktörer får lämna anbud så kan kommunen ha dialog med flera aktörer i olika steg. Syftet med dialogen ska vara att identifiera hur kommunens behov bäst kan tillgodoses.

TIPS! Läs mer om upphandling på www.upphandlingsmyndigheten.se.

IOP

Idéburet Offentligt Partnerskap, IOP, innebär ett tätt samarbete mellan en ideell aktör och kommunen. Samarbetet kan även inkludera fler organisationer och myndigheter. I centrum för partnerskapet står ett samhällsbehov som behöver lösas och det definieras av parterna tillsammans. Parterna ska också sätta upp syfte och gemensamma mål för partnerskapet. Partnerskapet regleras i ett avtal som parterna arbetar fram tillsammans och här kommer de också överens om finansiering, vem ska göra vad och vem ska betala för vad.

Ett viktigt krav för att kunna arbeta med IOP är att det inte finns en marknad och en konkurrenssituation. Om det finns företag eller någon som säljer tjänster som handlar om just det arbete som ska tas upp inom IOP så går det inte att genomföra IOP eftersom kommunen ris-



kerar att snedvrیدا konkurrens på marknaden. Här är det viktigt att fundera kring vilka unika värden olika ideella aktörer står för.

Ett IOP ställer krav på tillit och kapacitet. Det behövs en bra dialog mellan parterna. En ideell organisation kan behöva ha tillräckligt med personal, ekonomihantering, likviditet med mera. Mycket små föreningar kan ingå i ett större partnerskap med flera aktörer om det finns någon annan med mer resurser.

Ett IOP fungerar bäst när:

- Verksamheten sker på initiativ av den idéburna organisationen
- Verksamheten är ett led i att förverkliga ett politiskt program eller plan, där de idéburna organisationerna särskilt nämns. Exempelvis en lokal överenskommelse
- Verksamheten inte kan ses som en del av det normerade föreningsbidraget
- Det inte finns en marknad eller en konkurrenssituation att vårda
- Bägge parterna är med och finansierar verksamheten (via pengar eller andra insatser)
- Verksamheten avses att drivas under en längre tid

Källa: Handledning i ditt arbete med Idéburet Offentligt Partnerskap, Forum idéburna organisationer med social inriktning, 2010

Exempel på rubriker som kan finnas i ett IOP-avtal:

- Bakgrund
- Parter
- Syftet med partnerskapet och verksamheten
- Om överenskommelsens form och utgångspunkter
- Värdegrund för partnerskapet
- Insats - uppdrag
- Kontaktpersoner och ansvariga
- Avgränsningar
- Samverkan
- Målgruppen
- Ekonomi
- Marknadsföring
- Uppföljning och kunskapsinhämtning
- Period för partnerskapet
- Förlängning, omförhandling, upphävning

TIPS! Tänk på möjligheterna till extern finansiering! Kommunen kan ibland söka pengar till utvecklingsarbete från staten inom olika områden. Håll koll på statsbudgeten och olika utlysningar som görs från regering och myndigheter. Kanske kan kommunen söka pengar till ett samarbete med er? Eller så kan ni tillsammans söka pengar till ett samarbete. Det kan också finnas andra institutioner och stiftelser som kan ge er bidrag. Arvsfonden delar gärna ut medel till samarbeten mellan olika aktörer. Kanske kan din organisation själva också säkra pengar från någon extern part för en pilot, så att ni kan erbjuda kommunen att vara med och pilota en verksamhet tillsammans med er utan kostnad? Fundera tidigt på hur samarbetet kan fortsätta om det visar goda resultat, utan externa medel, så att ert samarbete inte dör när projektbidraget tar slut.

TIPS! Läs mer om IOP på www.socialforum.se. Här kan ni också hitta länkar till existerande partnerskap och i flera fall till själva avtalen som reglerar dem. Annars kan ni enkelt googla er vidare till avtal som ligger offentligt på nätet eller höra av er till en kommuns registrator för att få ta del av avtal.

”Vi föredrar IOP:er och skriver gärna avtal över flera år. Det ger stabilitet och långsiktighet. Om vi får bidrag så är det ofta på ett år. Vissa kommuner har begränsad erfarenhet av att arbeta med IOP, framför allt mindre, men det kan underlätta administration för kommunen.

Sedan är det bra att visa att vi får in annan finansiering också, att kommunen inte är enda finansören. Det gör oss mer trovärdiga och minskar vårt beroende. Och gentemot alla våra finansörer så är det viktigt att ge tillbaka kvalitet, innovation och entreprenörskap.”

JOHNNY ERIKSSON, FRYSHUSET MALMÖ



Vad innebär olika samarbeten?

En innovationsprocess med kommunen

I vilket skede befinner ni er i ert arbete? Håller ni på att utforska möjliga lösningar på ett problem som rör kommunen eller skulle ni vilja börja göra det? Här är ett utmärkt tillfälle att starta en innovationsprocess med kommunen eller bli delaktig i en process som kommunen driver. Här genererar ni idéer och för samtal och om det inte förekommer några pengar så behöver ni ingen juridisk samarbetsform.

TIPS! Kolla in www.innovationsguiden.se där SKL presenterar metoder för innovation i offentlig sektor och som flera kommuner använder.

En innovationsprocess kan se ut så här i sina olika steg:

1. Definiera samhällsproblemet och utmaningen. Vad ska utvecklas och för vem? Vilka olika aktörer berörs?
2. Undersök målgruppens (användarnas) behov, drivkrafter och upplevelser. Hur ser målgruppens verklighet ut? Hur ska målgruppen nås och vilka metoder passar bäst?
3. Fokusera och formulera ett eller flera mer detaljerade utvecklingsområden. Vilka är de viktigaste insikterna om målgruppens behov? Vad är relevant och hanterbart att fokusera på i det fortsatta arbetet?
4. Ta fram idéer. Få fram många olika lösningsförslag. Välj ut och konkretisera lösningar.
5. Testa idéer. Ta fram prototyper. Mindre pilot. Testa på användare och samla feedback, utvärdera, justera, backa tillbaka, testa igen, utveckla.
6. Förverkliga idéer. Börja genomföra i skarpt läge. Testa med en större pilot? Få med alla som behöver vara med och gör en plan för fortsatt arbete.

TIPS! Har ni börjat testa en lösning på ett problem som rör kommunen? Vänta in resultat eller fråga om kommunen vill vara med att testa. Det är bättre att få fram resultat från en eller två kommuner än att inleda samarbete om testning med flera. Behöver ni finansiering till testning, så tänk kring en minsta möjliga kostnad för att genomföra testet och vill du försöka få pengar från kommunen så titta på gräns för direktupphandling (586 907 kr 2018 om lokala riktlinjer inte säger annat) och även på möjligheter till föreningsbidrag.

Exempel på olika samarbeten med kommuner

Kompis Sverige har samarbete med flera kommuner där de hjälps åt att underlätta den sociala integrationen. Programmet ser i stort sett lika ut och har samma kvalitativa mål för deltagarnas utveckling i kommunerna, även om det ibland anpassas efter lokala förutsättningar. Kompis matchar nyanlända och etablerade människor i Sverige, organiserar sociala aktiviteter och arbetar med workshops i skolor. Kommunen bidrar med finansiering som gör att programmet kan bedrivas med kvalitet och kontinuitet. De öppnar också ofta upp sina lokaler, förmedlar kontakter inom kommunen och sammanför Kompis med lokala nätverk. Oftast skriver Kompis och kommunen ett IOP-avtal tillsammans.

Kodcentrum samarbetar med kommuner på olika sätt. I sitt kärnprogram; kodstugor så inspirerar och introducerar ideellt engagerade volontärer barn till programmering och digitalt skapande, för att ge varje barn möjligheten, självförtroendet och förmågan att skapa med kod. Kommunerna kan bidra med lokaler, utrustning och samarbete med skolor kring de deltagande barnen medan Kodcentrum bidrar med volontärer (som kommunen också kan hjälpa till med), pedagogiskt material, upplägg och projektledning. Viktigt för Kodcentrum är att kommunerna kan sprida information för att exempelvis nå lärare, pedagoger, barn och föräldrar men även för att nå det lokala näringslivet och därmed potentiellt kunna få fler volontärer som vill engagera sig. Ibland stöttar kommunen även finansiellt med bidrag

men även samarbete som inte handlar om pengar är en viktig del för en hållbar etablering och utveckling.

Fryshuset har under sina drygt 30 utvecklat olika former av samarbeten med kommuner och arbetar med bidrag, upphandling och IOP. Ofta kan fryshuset nå viktiga målgrupper för kommuner på ett bra sätt. Fryshuset arbetar med gemenskaper för alla unga och fokuserar särskilt på dem som lever i olika utanförskap med hjälp av verksamheter inom områdena ungdomskultur, föredöme och framtidstro, skolor samt arbete och entreprenörskap.

TIPS! Har ni uppnått "proof of concept" för en idé som rör kommunen? Har ni resultat att visa upp från er lösning? Tänk både på siffror och berättelser som beskriver skillnaden som lösningen kan göra. Matchar resultaten kommunens behov och mål så är ni redo att börja diskutera lösningen, med utgångspunkt i kommunens behov och mål. Viktigt att ni är redo att anpassa lösningen till lokala förutsättningar. Säker ni finansiering så kan mindre pengar i en direktupphandling vara vägen. Eller ett föreningsbidrag. När ni är nöjda med hur samarbetet fungerat så kan ett IOP-avtal vara nästa steg. Finns det företag som gör något liknande så kan kommunen behöva upphandla. Ni kan satsa på att vinna den upphandlingen eller försöka få kommunen att direktupphandla för högsta möjliga belopp.

"Våra samarbeten med kommuner kan handla om kunskapsutbyten. Det är jätteviktigt! Ibland får vi stöd ekonomiskt. Vi kan få ett bidrag för att lösa en insats som kommunen inte gör själva, som med United Sisters, självstärkande verksamhet för unga tjejer.

Kommuner köper också tjänster av oss. Kan vara utbildningsinsatser. Hörby kommun köpte in utbildning i likabehandling. Vi har också mentorskap där vi hjälper ungdomar som är på glid med en mentor som socialtjänsten godkännt.

Vi kan också samarbete inom kulturella sektorn. Försöker stärka varandra. Slussa ungdomar mellan varandras aktiviteter. Med Malmö stad har vi samarbetat kring sommarlovsaktiviteter som Urban Beach.

Med Malmö stad har vi även ett IOP kring uppsökande verksamhet. Hitta unga som varken arbetar eller studerar. Fryshuset tillsammans med flera andra organisationer som FC Rosengård, Hassela etcetera, ett så kallat kluster-IOP.

Vi kan bidra med kunskap om IOP till kommunerna, det är ofta en bra samarbetsform. Vi kan jobba dynamiskt tillsammans. Kommunen tjänar på att vi kan nå målgrupperna, är en seriös aktör utan vinstintresse och faktiskt kan spara pengar åt kommunen."

JOHNNY ERIKSSON, FRYSHUSET MALMÖ

Former för samverkan

En användbar kod för samverkan har tagits fram av civilsamhället runt om i Europa och sedan antagits av Europarådet. "Europeisk kod för idéburna organisationers medverkan i beslutsprocessen" (2009) beskriver hur offentlig sektor och ideella organisationer kan samverka. Myndigheten för ungdoms- och civilsamhällesfrågor (MUCF) arbetar för att stötta myndigheter med sin samverkan och har olika material där det går att läsa mer om hur koden kan användas som modell.

TIPS! Kolla in materialen Samla kraft! och Knäck koden! på www.mucf.se.

Samverkanskoden visar hur samverkan kan ske i fyra nivåer:

1. Information. Grunden för samverkan. Den offentliga parten ger information om vad som händer.
2. Samråd. Den offentliga parten tar initiativ och frågar om synpunkter och förslag kring en viss fråga.
3. Dialog. En form när både den offentliga parten och aktörer i civilsamhället kan ta initiativ till samverkan utifrån gemensamma intressen och utbyte av synpunkter.
4. Partnerskap. Parterna tar gemensamt ansvar för en fråga i en nära samverkan, där parterna utför aktiviteter tillsammans eller av civilsamhället på uppdrag av partnerskapet.

1. Samverkan i beslutsprocessen

| | | | | | | |
|--------------------|---------------------------------|--------------------|---------------|---------------------|-------------------|----------------------|
| Partnerskap | | | | | | |
| Dialog | | | | | | |
| Samråd | | | | | | |
| Information | | | | | | |
| | Fastställande av agendan | Formulering | Beslut | Genomförande | Granskning | Omformulering |

Källa: Samla kraft! MUCF, 2017

2. Samverkan i gemensamma insatser

| | | | | | |
|--------------------|-------------------------|--|-------------------------------|--------------------------|--------------------------|
| Partnerskap | | | | | |
| Dialog | | | | | |
| Samråd | | | | | |
| Information | | | | | |
| | Frågan initieras | Forma ett team och ta fram en lägesbild | Skapa en handlingsplan | Genomför insatser | Följ upp insatser |

Källa: Samla kraft! MUCF, 2017

På vilken nivå vill er organisation ha samverkan med kommunen? Oftast är det lättast att börja i information och sedan fördjupa samverkan till samråd, dialog och partnerskap, men det är inget självändamål att komma till partnerskap beroende på er organisations syfte och förutsättningar.

TIPS! Läs mer om och ladda ned "Europeisk kod för idéburna organisationers medverkan i beslutsprocessen" på www.mucf.se.

”En ideell aktör som vill samarbeta med kommuner kan använda koden på flera sätt. Koden är ett verktyg för att planera samverkan, om det inte finns, men även ett verktyg att uppmuntra kommunen för samverkan. Titta på de olika stegen och sök upp kunskap om kommunens processer. Var i processen vill er förening komma in? Diskutera koden med kommunen.

Koden kan vara till stöd med begrepp. Ibland kan den offentliga parten bjuda in till ’dialog’, fast mötet inte innehåller dialog mellan parterna utan snarare information från den offentliga parten. Med hjälp av koden blir det lättare att minska sådana risker för missförstånd när ni diskuterar samverkan.

Finns det redan samverkan så kan koden vara ett sätt att förstå hur den fungerar. Koden gör det tydligt att det finns många steg att samverka i. Om föreningen och kommunen vill sträva efter en regelbunden och jämbördig dialog, då kanske ni behöver ta olika steg, för att nå dit?

Det går att röra sig upp och ned i kodens steg. Under ett projekt kanske parterna kommer upp i partnerskap. I vilket steg vill ni vara efteråt? Jag tycker det är viktigt att tänka på att information kan vara nog så viktig och utmanande att få till. Koden riktar sig till offentliga aktörer, som ska informera, men organisationer i civilsamhället kan ju granska informationen, förklara hur deras målgrupper påverkas och även själv bidra med information som ligger i ens intresse.”

NADINE GHAWI, MYNDIGHETEN FÖR UNGDOMS- OCH CIVILSAMHÄLLESFRÅGOR (MUCF)



TIPS! Sök tidigt kontakt med övriga civilsamhället i kommunen. Det kan finnas föreningar och stiftelser som kan vara med i ett samarbete med kommunen. Kanske finns det någon typ av föreningsråd eller annan plattform där kommunen träffar lokalt föreningsliv samlat eller i vissa frågor. Det kan vara ett bra tillfälle att nätverka. Kanske finns det någon som arbetar med liknande som ni och kanske finns det någon som redan har bra samarbeten med kommunen. Undvik konkurrens och bygg egna relationer. En del kommuner har särskilda överenskommelser om hur de ska samverka med lokala föreningslivet, se www.overenskommelsen.se.



Hur tar du kontakt och bygger relationer?

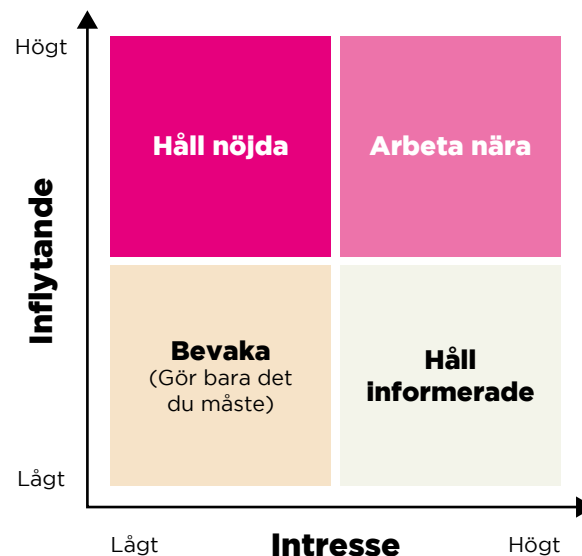
När ni gjort er research om kommunen, bestämt varför ni vill samarbeta och har en bild av möjliga samarbeten och finansieringsformer så är det dags att gå vidare med kontakterna. Med kommunen gäller som alla andra samarbeten: goda relationer är A och O. Har ni inte redan goda relationer så måste ni lägga tid på att skaffa det.

Börja

Om ni känner någon som arbetar på kommunen, så kan ni börja där för att få hänvisningar och rekommendationer vidare. Om ni inte känner någon, vad finns det för politiker och tjänstemän som ansvarar för era frågor? Kolla in kommunens hemsida eller ring till växeln. Ofta är flera olika kontakter av olika slag det bästa.

En intressentkartläggning kan vara till stor hjälp för att bestämma vem ni ska kontakta. Där skriver ni upp alla som påverkas av och kan påverka ett samarbete, även utanför kommunen. Bryt gärna ned intressentkartläggningen till personer eller funktioner som du kan hitta namn till.

Exempel på intressentkartläggning



Exempel på en modell för intressentkartläggning. Alla intressenter kan sorteras in i fyra fält beroende på hur mycket inflytande de har över ett möjligt samarbete och hur intresserade de är av ett samarbete.

Fastna inte i intressentkartläggningen! Den behöver inte vara klar innan ni tar kontakt. Istället kan ni utveckla den efter hand när ni lär känna kommunen. Ni kan börja med ett möte med politiker och få kontakter gradvis. Har ni tillräckligt med pengar så kan det dessutom spara värdefull tid att be en byrå som arbetar med Public Affairs hjälpa er att kartlägga viktiga intressenter att kontakta.

Politiker och tjänstemän

Ta gärna kontakt med politiker. Finns det en eller flera passande nämnder i kommunen med politiker som ni kan kontakta? Ett tips är att börja med politiker från partier i den styrande majoriteten men tänka på att kommunicera med olika läger för att om möjligt undvika att ett samarbete blir orsak till debatt mellan partierna. Lyssna in vad politikerna ser för behov och har för tankar och berätta om ert arbete. Politikerna kommer vanligtvis inte besluta om ett samarbete, men kan öppna dörrar och det är bra med förankring. De kan också påverka förutsättningarna för ett samarbete, till exempel genom budget och mål som förvaltningen ska arbeta med.

Oftast är det på tjänstemannanivå som beslut om samarbete kommer att fattas och det är också här de faktiska personerna som kommer att vara involverade i ett samarbete finns. Hitta

rätt tjänstemän att prata med. Kontakta gärna chefer som har överblick och mandat men tänk också på dem som verkligen arbetar med frågorna. Kom också ihåg att kommunen kan ha bolag (fastighetsbolag, energibolag etcetera) som kan vara intressanta. Ni kan prata med flera olika tjänstemän för att skaffa er en bra bild av samarbetsmöjligheter. Lär känna möjliga samarbetspartners innan ni lägger fram ett färdigt förslag. Fråga vad de ser för behov, vad de har för erfarenheter hittills och om de har idéer som ni gemensamt kan ta fram förslag kring.

Olika delar av kommunen

När ni gör research och träffar personer inom kommunen så kommer ni att få en bra bild av vem på kommunen och vilka delar på kommunen som det finns olika samarbetsmöjligheter med. I en kommun kan era frågor ligga hos socialförvaltningen och i en annan kommun hos utbildningsförvaltningen. Var frågorna ligger spelar ofta stor roll för hur ett samarbete kan se ut. Vissa delar av kommunen kan vara mer regelstyrda och ha en snävare målgrupp än andra. Socialförvaltningen kanske bara kan arbeta med särskilt "utsatta" barn medan utbildningsförvaltningen eller fritidsförvaltningen kan arbeta med alla barn.

Centralt på kommunen, i en ledningsstab eller på kommunstyrelsens kansli, kan det finnas anställda strateger och utvecklare som är särskilt intresserade av innovation och nya samarbeten. I större kommuner kan de finnas på olika förvaltningar. De arbetar inte direkt med frågorna själva men kan hjälpa till att sätta bra samarbeten med nyckelpersoner.

TIPS! När ni ska pitcha er som samarbetspartner till kommunen:


- Tänk på att vara påläst om kommunens arbete
- Tänk på att göra er trovärdiga, bäst genom att visa tidigare resultat
- Tänk på kommunens motivation, att erbjuda bästa möjliga samhällsservice till sina invånare och uppnå sina mål
- Visa hur er vision och era mål matchar kommunens
- Visa hur ett samarbete kan minska samhällskostnader
- Visa hur ni kan anpassa och skräddarsy ett samarbete

TIPS! Vill ni genomföra en pilot eller testa en idé med kommunen, gör så mycket ni kan utan finansiering från dem (om de inte har särskilda medel för nya satsningar och innovation tillgängliga). Visa i liten skala hur ni kan göra skillnad. Behöver ni be om finansiering, försök lägga er under gränsen för direktupphandling eller kolla möjligheten till litet föreningsbidrag. När det första samarbetet är en succé så är det lättare att gå vidare till något större. Ett IOP-avtal kanske.

"Ring runt till chefer på förvaltningar och till kommunstyrelsens ordförande (KSO). Min ingång är att försöka prata med den som sitter högst upp först och har mandat att fatta beslut, om jag inte har en annan ingång redan eller känner till en tjänsteman som brinner för våra frågor.

Vi kommer med ett ganska färdigt koncept. Men anpassar oss också efter lokala förutsättningar och önskemål. Våra metoder för matchning av nyanlända och etablerade i Sverige, liksom att vi mäter resultat, står ganska fast. Sedan kan vi anpassa oss på olika sätt efter det lokala. Om det finns en organisation i en av våra samarbetskommuner som redan gör någonting bra, så vill vi gärna hitta en form för samverkan då vi inte tror på att uppfinna hjulet igen. Kommuner är bra på att hjälpa till med att berätta vad det finns för föreningar och partners, och ger gärna namn och kontaktuppgifter. Håll koll på vad som händer i kommunen!"

NATASSIA FRY, KOMPIS

The background is an abstract, textured surface with a cracked, marbled appearance. It features a rich palette of colors including deep magenta, bright pink, light lavender, pale blue, and vibrant cyan. The textures are irregular and layered, giving it a sense of depth and movement, similar to aged paper or a painted wall that has cracked and peeled over time.

”Vi kommer i kontakt med föreningar för samarbeten på olika sätt. Utifrån nämndsmål så kan vi själva leta föreningar och organisationer att samarbeta med. Vi kommer i kontakt med föreningarna i samband med att vi själva arbetar med en viss fråga. En del får vi kontakt med genom att de söker bidrag. En del får vi kontakt med genom att politiker eller tjänstemän gör studiebesök. Ibland startar kommunen kontakten och ibland startar föreningen kontakten.”

SE DAT ARIF, MALMÖ STAD

”Rigga en behovsdiskussion! Hjälp kommunen! Tänd en idé om det! Inom SKL:s arbete med kommuners innovation så har vi arbetat mycket med att de ska våga berätta om sina behov istället för att fråga efter färdiga lösningar.

Tänk på lokala inkubatorer med mera som inte alltid har en social dimension men kan få! Kan vara ett sätt att närma sig kommunen. Skaffa referenser från andra kommuner för att stärka din trovärdighet!

Ibland finns en stor rädsla hos kommunen att göra fel enligt LOU. Men det går ju alltid att föra ett samtal om behov och innovation! Vissa ställer också krav på sociala dimensioner i sina upphandlingar, som kan passa ideella aktörer bra.”

KLAS DANERLÖV, SKL



Hur skapar du långsiktighet under arbetet?

Ett samarbete som flyter smidigt

I ett samarbete som flyter smidigt finns det tillit och förtroende. Känner ni inte varandra så lägg tid på att lära känna varandra. Kommunera mycket, på ett sätt som passar er i samarbetet. I början kanske ni kommunicerar mer med varandra och ni är extra måna om att hålla varandra informerade.

Se till att det finns en tydlig överenskommelse. Att arbeta fram ett IOP gör att ni både lär känna varandra bättre under processen och sätter tydliga förväntningar. Ni har möten och workshops för att forma partnerskapet, med utgångspunkt i behovsanalys, målsättningar och resurser. Samarbetar ni runt ett bidrag så finns oftast en tydlig överenskommelse genom den ansökan som kommunen beviljat och de instruktioner som de har gett er. Det är ändå bra att hålla kontakt under arbetets gång och att säkerställa att både ni och kommunen förstått vad som förväntas i samarbetet. Samarbetar ni runt en tjänst som kommunen köper av er så är förhoppningsvis också överenskommelsen tydlig genom beställningen från och avtalet med kommunen, men med regelbunden kommunikation kan ni hjälpa varandra under arbetets gång, undvika missförstånd och lägga grunden för fortsatt samarbete.

Tidigt i samarbetet är det viktigt att ni kommer överens om utvärdering. Om ni vill mäta en förändring som ska ha skett genom samarbetet så behöver ni veta mer om hur situationen ser ut innan ni börjar. Har ni till exempel gjort någon form av mätning när samarbetet börjar så kan ni följa upp med en ny mätning innan det slutar.

TIPS! Ni kan fokusera på målgruppen och ert gemensamma intresse, samtidigt som ni respekterar olika roller och ansvar. Ett sätt att bygga starkare relation är att även göra sidoaktiviteter tillsammans. Om ni delar intresset, kan ni bjuda in varandra på gratis utbildning i frågorna för varandra till exempel?

”Det viktiga är att i början verkligen komma överens. Se det utifrån lösningen! Se den gemensamma lösningen och samma mål! Vi har samma goda vilja. Då kan man överkomma tekniska detaljer. Se kommunens behov. Ha förståelse för det. ”

FILIP GOLDMANN, INKLUDERA

Tänk på att:

- Lära känna varandra
- Bygga tillit
- Arbeta med ömsesidighet kring gemensamma mål
- Ha regelbundet informationsutbyte
- Vara överens om målsättningar
- Vara överens om finansiering
- Vara överens om tidplan och ambition på kort och lång sikt
- Vara överens om utvärderingspunkter



”Mitt råd för uppskalning är att backa bandet... Det viktiga när det kommer till socialt entreprenörskap är ju att det är innovationen i sig som gör skillnad och därmed ska spridas och inte nödvändigtvis organisationen. Det kan ju finnas bättre sätt att sprida lösningen än att bara växa organisationen. Utbilda andra? Open source? Franchise? Samarbeten? Lokalorganisationer? Om modellen innebär att sprida innovationen genom den egna organisationen, tänk på:

- Att ha en stark grundorganisation med rätt kompetens och resurser (till exempel tjänster, personal).***
- Planera i god tid för bästa sätt att finansiera och organisera expansionen.***
- Dokumentera och använd erfarenheter från tidigare geografisk expansion vid etablering på ny ort.***
- Nyttja de kontakter och samarbeten som redan finns, till exempel nuvarande kommunsamarbeten.”***

FILIP GOLDMANN, INKLUDERA

Fortsättning och uppskalning

Bygg in så mycket långsiktiga ambitioner och målsättningar i samarbetet som ni kan. Även om samarbete kanske inte kan garanteras för flera år framåt så går det att visa på riktning och ambition. Innan ett samarbetsavtal löper ut, starta diskussioner i mycket god tid.

Fundera över hur ni som social entreprenör och ideell organisation kan dra nytta av samarbetet till hela verksamheten och fler kommuner, och vilket mervärde det kan ge kommunen ni samarbetar med. Kanske har ni centrala funktioner, såsom verksamhetsledare, programansvarig etcetera, som behöver finansiering. I sig kanske de inte är så intressanta för en enskild kommun att bidra till, men kanske kan de ge viktigt mervärde i form av kvalitetssäkring, uppföljning, effektiv samordning eller annat. Planera också för uppskalning. Hur vill ni växa och vilken är er uppskalningsmodell? Ska organisationen växa och hur? Eller är det mer effektivt att sprida era metoder och lösningar på annat sätt?

”Vi började med Botkyrka. Viktigt att kunna visa på andra nöjda kommuner. Sedan blev vi uppsökta av Värmdö och Tyresö. I några fall har vi arbetat under flera år för att få till strategiskt viktiga partnerskap. Ett starkt kort för att få fler kommuner intresserade är goda resultat och referenser. Vi kan också visa på storskalfördelar som aggregerad data från fler kommuner, personal som kan arbeta samtidigt med flera kommuner, och till exempel företagspartners som kan hjälpa till med aktiviteter i flera kommuner. Men det tar tid och kräver tålamod att etablera nya relationer och samarbeten.”

NATASSIA FRY, KOMPIS

”Man måste ha ett bra case. Man skalar ju inte upp från ingenting utan behöver visa att någonting funkar.

Ett tips är att landsting/regioner ofta funderar hur de ska samverka med kommuner och kan sätta olika forum för samverkan. Det kan också vara överenskommelser för att arbeta med civilsamhället. Region Skåne är ett bra exempel. Att vara med i regionala sammanhang överlag kan ju underlätta uppskalning och dessutom är det klokt att bygga relationer med andra organisationer.”

ANNA-KARIN BERGLUND, SKL



Hur kan du utvärdera och gå vidare?

Mät framgång och lärdomar

Det är viktigt att redan från början i ett samarbete vara överens om vad som är en framgång. Vad är det ni är överens om att ni vill ändra och hur kan det mätas? Sätt upp kriterier tillsammans. Under arbetets gång, eller i slutet av samarbetet, kan ni följa upp utvecklingen av dessa kriterier. Gör det till en transparent process och resonera kring utvecklingen tillsammans. Tänk på att verklig förändring kan ta lång tid och sätt upp realistiska framgångskriterier, gärna några som kan följas upp snabbare och några som kan följas upp mot slutet av arbetet. Var också beredda att lära nytt, lyssna in målgruppen och alla som deltar i och påverkas av arbetet. Intressentkartläggning kan vara ett bra stöd i vem ni ska göra uppföljning och utvärdering med.

Om att formulera mål

Sätt tydliga och mätbara mål som ni kan följa upp för att se och förstå resultaten av samarbetet. Ett större mål kan konkretiseras genom olika indikatorer som kan följas upp. Kanske gör ni en förändringskarta med era yttersta mål nedbrutna i olika delmål på vägen. Tänk på att ett mål helst ska vara SMART, det vill säga specifikt, mätbart, accepterat, realistiskt, tidsatt. I ett samarbete kan det vara särskilt viktigt att målen faktiskt är accepterade och förankrade hos alla parter.

Utvärderingsmetoder

Ni väljer metod för utvärdering eller mätning av resultat beroende på era mål och hur ni praktiskt kan undersöka den förändring ni sagt att ni vill skapa. Ska ni ha en eller flera aktiviteter så kanske deltagarna får fylla i en enkät innan och en uppföljande enkät efter? Finns det någon annan allmän statistik som ni kan få tillgång till och som säger något om status när ni inledde samarbetet och status efteråt?

Det är förstås helt centralt att målgruppen själv får komma till tals. Det kan vara genom intervjuer, fokusgrupper, enkäter eller annat. Målgruppen måste ha en tydlig röst när ni kommunicerar resultat.

TIPS! Mät och kommunicera resultat genom en bredd av olika sätt. Få med siffror, som hur många som nåtts av en insats, procenttal som beskriver en förändring eller antal kronor som sparats. Tänk både kvantitet och kvalitet. Få med berättelser, som i skrivna citat eller filmade intervjuer. Med en mix kan ni göra er trovärdiga och väcka intresse och engagemang både med fakta och känsla och ni har lättare att kommunicera med olika personer som har olika intressen.

När ni är utrustade med dokumenterade resultat så står ni väl rustade för diskussion om att fortsätta befintliga samarbeten och starta nya.

”Vi följer upp både hur många individer vi arbetar med och vilken utveckling som sker hos dem. I våra kompismatchningar, där vi matchar nya och etablerade svenska med varandra, följer vi tre utvecklingsfaktorer på individnivå: relationer, utbyte och språk. Så vi vet att vi gör rätt. Och så att kommunen tydligt ser värdet. Vår resultatmätning svarar ofta bra gentemot kommunernas förvaltningsmål för integration och egna uppföljning. Vi ser till exempel att majoriteten av våra deltagare får stärkta nätverk. Många starka vänskapsrelationer formas dessutom där mellan 60-70 procent av kompisarna fortsätter umgås efter att tiden i vårt program är slut.”

NATASSIA FRY, KOMPIS

"Leverera kvalitet. Det har varit vårt framgångsrecept för att få nya samarbeten och nya förtroenden. När vi inte levererat kvalitet har vi varit självkritiska och ändrat oss. Man måste vara flexibel. Vi har ju också funnits i snart 34 år och har ett namn och ett kontaktnät. Vi har genomfört projekt som sedan har blivit verksamheter som lever vidare, goda exempel att kunna visa upp. Många förstår att vi behöver ett startkapital men kan arbeta vidare sedan. Sedan är det viktigt att inte bränna sitt förtroendekapital med nya projekt hela tiden. Långsiktighet behövs. Vissa större städer kan vara enormt projekttrötta.

Vi har beprövade koncept som vi kan ta till nya platser. Många problem finns ju på olika platser. Men det är viktigt att tänka på att inte kopiera för mycket. Anpassa till lokala omständigheter! Politiskt system, styrning, politiska majoriteter, behoven hos individerna här. Är behovet efterfrågat på samma sätt här? Vara ödmjuk.

Utvärdera ordentligt. Finns det evidensbaserade metoder som styrker det vi vill göra? Finns ej evidens kan vi visa att vi vill få fram det – samarbeta med forskare etcetera."

JOHNNY ERIKSSON, FRYSHUSET MALMÖ

Referenser

Europeisk kod för idéburna organisationers medverkan i beslutsprocessen, antagen av INGO-konferensen vid mötet den 1 oktober 2009. Europarådets INGO-konferens CONF/PLE(2009)CODE1, 201409

Samla Kraft! En vägledning för kommuner och civilsamhället om samverkan kring insatser för nyanlända., Myndigheten för ungdoms- och civilsamhällesfrågor MUCF, 2017

Knäck koden! En vägledning om hur kommuner och civilsamhälle kan arbeta tillsammans mot våldsbejakande extremism, Myndigheten för ungdoms- och civilsamhällesfrågor MUCF, 2017

Handledning i ditt arbete med Idéburet Offentligt Partnerskap, Forum idéburna organisationer med social inriktning, 2010

Veier til samarbeid, Kommunal- og moderniseringsdepartementet, 2017

Idéburen innovation, Malin Lindberg och Cecilia Nahnfeldt, 2017

www.skl.se

www.innovationsguiden.se

www.mucf.se

www.socialforum.se

www.upphandlingsmyndigheten.se

www.overenskommelsen.se

www.malmo.se

www.goteborg.se

www.kompissverige.se

www.kodcentrum.se

www.fryshuset.se

www.inkludera.se

www.regjeringen.no

www.thegoodtalents.com

www.reachforchange.se

Med guiden "7 steg till samarbete med kommuner" vill Reach for Change bidra till att fler sociala entreprenörer och ideella organisationer kan göra skillnad tillsammans med kommuner. Vi ger tips, verktyg och fakta för att bygga framgångsrika samarbeten. Guiden bygger på intervjuer och våra egna erfarenheter. Ett antal personer inom offentlig och kommunal sektor, såväl som inom civilsamhället, har generöst bidragit med sina tankar. Vi har intervjuat experter som arbetar med socialt entreprenörskap och social innovation. Sociala entreprenörer som både arbetat länge med kommuner och som har nyare samarbeten har medverkat.

Reach för Change söker, väljer ut och stödjer Change Leaders - personer med banbrytande idéer som gör livet bättre för barn. Genom oss får de lönefinansiering, kunskap och ett nätverk för att utveckla sina idéer. Totalt stödjer vi Change Leaders i 17 länder på tre kontinenter. Reach for Change grundades i Sverige 2009, av Sara Damber och Kinnevik-gruppen.

.....

Tack till alla som bidragit till den här guiden:

Anna-Karin Berglund (Sveriges Kommuner och Landsting, SKL), Klas Danerlöv (Sveriges Kommuner och Landsting, SKL), Filip Goldmann (Inkludera), Nadine Ghawi (Myndigheten för ungdoms- och civilsamhällesfrågor, MUCF), Natassia Fry (Kompis Sverige), Ronnie Schmidt (Kodcentrum), Sara Damber, Sedat Arif (Malmö stad), Johnny Eriksson (Fryshuset Malmö), Jonatan Norman (bildcredd) och Pär Viktorsson Harrby och Sofia Karlsson på Karlsson&Wiktorsson som lett arbetet.

Stort tack också till PostkodStiftelsen som har gjort arbetet möjligt!

