

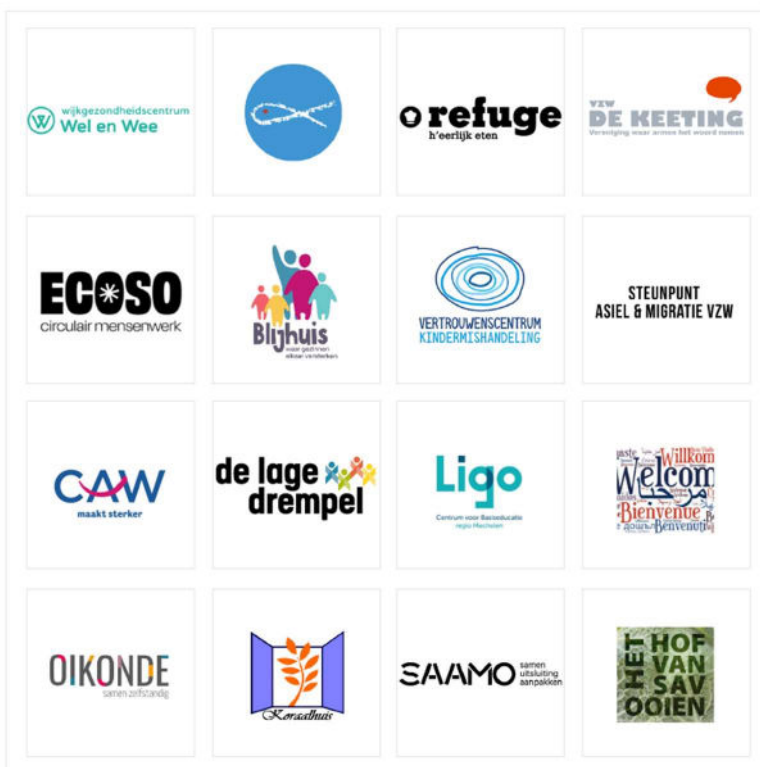


OOK MENSEN IN ARMOEDE
ZIJN MECHELEN-MAKERS

MEMORANDUM 2024



Het memorandum van het KansArmoedeNetwerk werd gemaakt door



Inleiding

Beste lezer,

Het memorandum dat hier voor u ligt werd opgemaakt door het Mechelse KansArmoedeNetwerk, kortweg KAN, samen met mensen in armoede. We presenteren hier suggesties over thema's die volgens ons met prioriteit moeten worden aangepakt in de komende jaren. We geloven dat deze voorstellen kunnen bijdragen aan een inclusief beleid in onze stad, waar een menswaardig bestaan voor iedereen mogelijk is en iedereen volwaardig kan deelnemen aan de samenleving.

We hopen dat verschillende actiepunten worden geïntegreerd in de verkiezingsprogramma's en, bij uitbreiding, in het bestuursakkoord. De verantwoordelijkheid om armoede en uitsluiting te verminderen rust op de hele samenleving en het beleid. Inspanningen mogen niet alleen verwacht worden van mensen in armoede zelf. Dit zou het fundament moeten zijn van het armoedebeleid van stad Mechelen.

Door kinderarmoede als één van de drie speerpunten de voorbij bestuursperiode naar voren te schuiven, werden al stappen in de goede richting gezet. We moeten echter nog een versnelling hoger schakelen en het bestrijden van het onrecht dat armoede is, centraal blijven zetten in Mechelen in de komende jaren. Het lokaal bestuur beschikt over verschillende hefboomen om het verschil te maken in het dagelijks leven van zoveel Mechelaars die nu dag na dag vechten tegen armoede en uitsluiting.

Daarom nodigen we iedereen uit om hierover in gesprek te gaan met de KAN-partners.

Wij kijken ernaar uit om van u te horen!

Je kan ons contacteren via één van volgende partners:

Lore Moons – De Lage Drempel vzw - 0468/01 38 29

Myriam Suetens – SAAMO vzw 0475/42 02 13

Katja Verschooten – Oikonde vzw 015/42 16 24

Actiepunten

Ook mensen in armoede zijn Mechelenmakers!	5
Blijf inzetten op een groter bereik en aanbod van lokale dienstencentra en breng zo (basis)hulp – en dienstverlening dichterbij de mensen	6
Zorg dat ook minder mobiele en kwetsbare Mechelaars zich kunnen blijven verplaatsen	7
Ondersteun en coördineer de voedselhulp	8
Pak energiearmoede structureel aan	9
Zorg voor meer sociale woningen en noodwoningen	11
Zorg voor impulsen rond alternatieve woonvormen en voor ondersteunende maatregelen die goed wonen voor maatschappelijk kwetsbare Mechelaars mogelijk maken	12
Verplicht het conformiteitsattest en pak discriminatie op de huurmarkt aan	14
Faciliteer het aanpakken van hiaten in een ketenaanpak voor dak-en thuislozen	15
Garandeer menstruatiemateriaal en werk mee het taboe rond menstruatie weg	16
Stel informatie over (de) gezondheid(ssector) beschikbaar, werk aan een gezonde omgeving en coördineer de aanpak van infectieziekten	18
Maak mondzorg toegankelijk voor elke Mechelaar	20
Geef iedereen toegang tot het internet en organiseer alle dienstverlening volgens het click-call-connect principe	21
Ondersteun scholen en gezinnen bij de overgang naar het secundair onderwijs	23
Bouw verder aan de netwerken tussen scholen, welzijn en gezinnen	24
Organiseer een toegankelijk, laagdrempelig en divers vrijetijdsaanbod voor jong en oud	25
Voorzie integrale trajectbegeleiding op maat van werkzoekenden	27
Zorg dat sociale organisaties over middelen en ruimte beschikken om hun werking te kunnen blijven garanderen	28

Ook mensen in armoede zijn Mechelenmakers!

Om een effectief beleid te voeren om armoede en uitsluiting tegen te gaan, is het cruciaal om mensen die armoede ervaren te betrekken bij de besluitvorming. Die participatie vereist een duurzame inzet en de oprechte bereidheid om te luisteren naar hun noden, behoeften en dromen.

De stad be vraagt vandaag al regelmatig haar burgers. Wij willen hier oproepen om extra aandacht te besteden aan het bereiken van mensen in een kwetsbare positie. Daarbij is het belangrijk om outreachend te werken en mensen op te zoeken in hun



vertrouwde omgeving. Daarnaast moet extra aandacht gaan naar het betrekken van maatschappelijk kwetsbare Mechelaars in bestaande adviesorganen en raden, zoals de jeugdraad, ouderenraad, BMM... Enkel op die manier kan ook hun stem weerklinken, en komt beleid tot stand dat effectief is in het terugdringen van armoede en uitsluiting.

- ✓ **Breng bij het maken van beleidskeuzes ook de expertise van mensen met armoede-ervaring in rekening. Zoek deze mensen op en betrek hen in de bestaande participatiefora.**

Blijf inzetten op een groter bereik en aanbod van lokale dienstencentra en breng zo (basis)hulp – en dienstverlening dichterbij de mensen

Sociale organisaties stellen een grote toename vast in het aantal gebruikers van “primaire voorzieningen”. De wasmachine van De Keeting draait overuren, er zijn wachtlijsten om te kunnen douchen, warme maaltijden bij de armoedepartners zijn steeds volzet, het aantal bezoekers in het sociaal restaurant en gebruikers van voedselhulp was nooit hoger, mensen gaan op zoek naar een warme plek in de winter...

Een nog te grote groep Mechelaars heeft het moeilijk en de organisaties met een aanbod voor deze basisbehoeften worden sterk overbevraagd.

Hier is een groot potentieel voor de lokale dienstencentra, die kunnen uitgroeien tot volwaardige buurthuizen waar alle buurtbewoners zich welkom voelen en terecht kunnen.

-
- ✓ Zorg voor een transitie van de lokale dienstencentra naar buurthuizen (zoals in Leuven), versterk hun equipe en zorg voor een uitbreiding van het aantal locaties. Zorg voor een meer toegankelijk aanbod voor alle generaties. Ook jonge gezinnen, gezinnen met een migratieachtergrond... moeten zich welkom voelen en kunnen genieten van o.a. een betaalbare gezonde maaltijd en basisvoorzieningen. Zorg voor vaste zitmomenten van diensten zoals ID-team, Digibanken, ELP, jongerenwerking, Woonland...

Zorg dat ook minder mobiele en kwetsbare Mechelaars zich kunnen blijven verplaatsen

De Minder Mobielen Centrale is een belangrijk initiatief voor mensen die omwille van diverse redenen geen gebruik kunnen maken van het openbaar vervoer, maar kampt met een capaciteitsprobleem. Het risico bestaat dat enkel nog medisch noodzakelijke transporten gebeuren, en dat niet of minder aan sociale behoeften kan worden voldaan. Dat kan dan weer tot gevolg hebben dat minder mobiele Mechelaars vereenzamen, iets wat we nu soms al vaststellen. Daarnaast verlengt het nieuwe circulatieplan sommige trajecten aanzienlijk, wat betekent dat ze ook duurder worden. Vervoersarmoede en isolatie van kwetsbare stadsgenoten is dan een risico.

- ✓ Zorg voor voldoende mogelijkheden voor minder mobiele Mechelaars om zich flexibel en betaalbaar te kunnen verplaatsen. Hou rekening met hun noden en behoeften bij de evaluatie van het circulatieplan.
- ✓ Neem als lokaal bestuur een actieve rol op in de vervoersregio van De Lijn, blijf opkomen voor voldoende en toegankelijke busverbindingen in Mechelen. Heb extra aandacht voor de wijken rond Mechelen die nu niet altijd bereikbaar zijn zoals bijvoorbeeld Otterbeek.

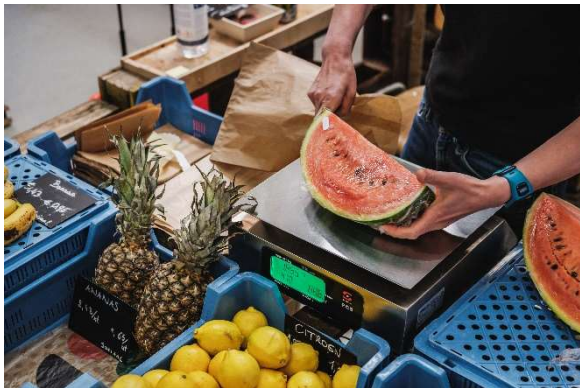
Goede praktijk

De fietstaxi's van Klimavelo vervoeren tijdelijk of permanent minder mobiele over korte afstanden. Een initiatief dat inspireert!

Ondersteun en coördineer de voedselhulp

Het aanbieden van voedselhulp is geen structurele oplossing, maar lenigt de meest dringende noden. Het aantal gebruikers van voedselhulp was nooit zo hoog als vandaag. In Mechelen tellen we momenteel 3.960 gebruikers (waarvan 1.851 volwassenen en 2.109 kinderen) verdeeld over verschillende organisaties. Deze opdracht wordt grotendeels ter harte genomen door vrijwilligers.

Het KAN merkt dat de toevloed aan gebruikers zorgt voor een stijgende vraag naar voedselhulp en stelt de nood vast aan coördinatie. Het huidige systeem staat sterk onder druk.



- ✓ Om aan de vraag van kwetsbare Mechelaars tegemoet te kunnen blijven komen, moet er voldoende en kwaliteitsvolle voeding kunnen blijven aangeboden worden en is coördinatie nodig. De stad kan die coördinerende rol opnemen. Voorzie voldoende personele middelen en werkingsmiddelen voor het uitbouwen van een digitaal platform voor de doorverwijzing en coördinatie.

Pak energiearmoede structureel aan

- ✓ Zet actief in op de woonkwaliteit (zie verder), zo werk je structureel en proactief aan energiearmoede.
- ✓ Blijf – samen met partners – zoeken naar meer mogelijkheden om kwetsbare huishoudens toegang te geven tot betaalbare hernieuwbare energie.
- ✓ Combineer ook energiebesparing via gedragsverandering met energiezuinige investeringen.
- ✓ Zet het verhuurmodel ‘Papillon’ in om kwetsbare huishoudens te voorzien van energiezuinige huishoudtoestellen.

Goede praktijken

Papillon is een sociaal en circulair huurmodel van energiezuinige huishoudtoestellen. Via Papillon kunnen gezinnen in (energie)armoede beschikken over energiezuinige huishoudtoestellen van het merk Bosch, door deze toestellen ‘as-a-service’ te huren op langere termijn. Gezinnen die de middelen niet hebben om een toestel aan te kopen kunnen zo wel gebruik maken van energie-efficiënte toestellen. Dit leidt niet alleen tot een lager energieverbruik en dus ook lagere factuur, maar zorgt ook voor een hoger comfort. Bovendien draagt dit circulair economieproject met energiezuinige huishoudtoestellen bij aan de sociale duurzaamheidsdoelstellingen (SDG’s).

Geef het noodkoopfonds alle kansen. Voor noodkopers is dit vaak de enige weg naar een kwaliteitsvolle woning. Zoek tegelijkertijd naar alternatieven (b.v. subsidieretentie) voor wie ook hier uit de boot valt, bijvoorbeeld omdat de kostprijs om de woning te renoveren tot minimale kwaliteit te hoog is. En voorkom noodkoop: zet in op uitbreiding van het aanbod van energiezuinige sociale woningen. Zorg voor dienstverlening die mensen adviseert bij de aankoop van een woning en de (verplichte) renovatiekost inschat.

Blijf de energiescan promoten en automatiseer het aanvragen ervan voor bepaalde doelgroepen en/of op bepaalde momenten in het hulpverleningsproces. Het

huisbezoek en het persoonlijke gesprek met de bewoner zijn van niet te onderschatten belang. Energiesnoeiers zijn trouwens prima voelsprietten voor het lokale beleid.

Voor kwetsbare gezinnen is het momenteel quasi onmogelijk om toegang te krijgen tot hernieuwbare energie zoals zonnepanelen of warmtepompen. De stad zoekt, samen met partners als Klimaan, al actief naar mogelijkheden om hernieuwbare energie toegankelijk te maken voor kwetsbare huishoudens. Het geslaagde project in Otterbeek is een mooi voorbeeld, dat uitbreiding en navolging verdient. Ook de initiatieven rond collectieve verwarmingsketels en extra isolatie zoals in de Varkensstraat, maken verwarming betaalbaar voor de meest kwetsbare gezinnen.

Zorg voor meer sociale woningen en noodwoningen

In 2021 stonden er in Mechelen 2.790 gezinnen op de wachtlijst voor een sociale woning. Dit maakt het noodzakelijk om ook de komende jaren in samenwerking met Woonland en het Pandschap Rivierenland het aantal sociale woningen verder uit te breiden.

Sociale huur is een uitstekende armoedemaatregel: het armoederisico van een sociale huurder daalt met 40%. Sociale huur biedt een antwoord op de wooncrisis omwille van de woonzekerheid, betaalbaarheid - want de huurprijs is aangepast aan het inkomen – toegankelijkheid en woonkwaliteit. Bovendien is sociale huur een belangrijke sociaal-rechtvaardige klimaatregel: energiezuinige en kwaliteitsvolle woningen worden zo ook een optie voor een publiek dat zelf niet in staat is daarin te voorzien. (Meer dan) twee vliegen in één klap dus. Hoog tijd om in te zetten op uitbreiding en renovatie van het patrimonium en het wegwerken van andere drempels.

Naast voldoende sociale woningen is er ook dringend behoefte aan een groter aantal noodwoningen. Op de particuliere of sociale huurmarkt ontbreken vandaag daarvoor oplossingen. Er komen nog te vaak gezinnen op straat terecht zonder perspectief op een noodwoning.

Daarnaast ondervinden een aantal groepen moeilijkheden bij het vinden van geschikte woningen op de particuliere huurmarkt, zoals grote gezinnen of mensen met zorgnoden.

-
- ✓ **Vergroot het aanbod van sociale woningen en noodwoningen. Garandeer herhuisvesting na een onbewoonbaar-of ongeschiktverklaring. Zet sociale huisvesting als klimaatmaatregel in het lokale klimaatplan. Diversifieer het woningaanbod zodat ook grote gezinnen, mensen met een nood aan intensieve begeleiding, mensen met een psychische kwetsbaarheid en mensen met beperkte mobiliteit... er terecht kunnen.**

Zorg voor impulsen rond alternatieve woonvormen en voor ondersteunende maatregelen die goed wonen voor maatschappelijk kwetsbare Mechelaars mogelijk maken

Om betaalbaar wonen voor iedereen mogelijk te maken, kan nog meer dan vandaag het geval is worden gezocht naar alternatieve woonvormen. Daarnaast kunnen ondersteuningsmaatregelen voor kwetsbare huurders of kopers ertoe bijdragen dat ook zij meer kansen krijgen om hun recht op wonen te realiseren.

Zo blijkt uit gegevens van de Woonclub dat er een grote nood bestaat aan extra hulp bij het vinden van een geschikte woning. 79% van de cliënten mist de nodige vaardigheden om zelfstandig te zoeken. 17% heeft intensieve begeleiding nodig vanwege taalbarrières, gebrek aan digitale vaardigheden of laaggeletterdheid. De Woonclub is naast het Pandschap Rivierenland, één van de initiatieven die in de huidige legislatuur is ontstaan om huisvesting toegankelijker te maken voor de meest kwetsbaren. Het is een ondersteunend initiatief dat essentieel is voor veel organisaties die op zoek zijn naar huisvesting voor hun cliënten en hierbij drempels ervaren. De Woonclub is een initiatief van De Lage Drempel, intussen ondersteund door De Keeting, CAW Boom Mechelen Lier, Sociaal huis en Welcome in Mechelen. Het draait bijna uitsluitend op vrijwilligers.

-
- ✓ Blijf op zoek gaan naar innovatieve manieren om aan de woningnood tegemoet te komen.
 - ✓ Maak samenhuizen toegankelijker voor leefloners.

- ✓ Ondersteun de Woonclub zodat de werking kan verdergezet worden. Het complexe en ontoegankelijke karakter van het huidige woninglandschap maakt dat hiervoor een professionele kracht met een ploeg goed omkaderde vrijwilligers nodig is. Stel hiervoor personeels-en werkingsmiddelen ter beschikking.

Goede praktijken

Bij het toekennen van vergunningen voor nieuwe, grotere woonprojecten kan de stad een percentage bepalen dat wordt voorbehouden voor sociale woningen. Het is belangrijk dat het dan gaat over woningen die ter beschikking worden gesteld voor sociale huur of koop.

Alternatieve woonvormen, zoals wooncoöperaties (Wooncoop), hospitawonen (beleid rond hospitawonen in Gent), sociale co-housingsprojecten (bijvoorbeeld: Collectief Goed) voor de meest kwetsbare groepen... bestaan al op verschillende plaatsen in Vlaanderen. Wees creatief met leegstaande panden en stimuleer initiatieven van onderaf die tijdelijke oplossingen bieden in het woonlandschap naar het voorbeeld van Kasteel La Solitude.

Voorbeeld Woonclub Lier: door voldoende werkingsmiddelen te voorzien, is de Woonclub in Lier in staat om meer mensen te begeleiden, een netwerk te vormen van eigenaars van leegstaande woningen, een klusjesdienst, een verhuisdienst, ...

Verplicht het conformiteitsattest en pak discriminatie op de huurmarkt aan

Er is nood aan een sterke handhaving van de kwaliteit van woningen. Een verplicht conformiteitsattest biedt een grotere garantie dat alle private huurwoningen van goede kwaliteit zijn en geeft een krachtig signaal aan eigenaar-verhuurders dat huurwoningen geacht worden van goede kwaliteit te zijn (en te voldoen aan de wettelijke woonkwaliteitsnormen). Tegelijkertijd mogen de kosten die eigenaars maken om tegemoet te komen aan deze normen er niet toe leiden dat woningen onbetaalbaar worden. (Zie ook de andere punten hierboven, kader dit in een sociaal woonbeleid). Vooral lagere inkomensgroepen spenderen nu soms al meer dan de helft van hun inkomen aan huisvesting.

Discriminatie op de huurmarkt blijft een realiteit. De afgelopen jaren werd hier al onderzoek naar gedaan en werden inspanningen geleverd om met dit probleem aan de slag te gaan.

-
- ✓ Verplicht het conformiteitsattest om de woonkwaliteit op de private huurmarkt te verbeteren. Blijf inzetten op acties om discriminatie op de huurmarkt op te sporen en te sanctioneren. Maak werk van een echt sociaal woonbeleid binnen de stad waarin bovenstaande initiatieven een plek krijgen.

Faciliteer het aanpakken van hiaten in een ketenaanpak voor dak-en thuislozen

Sinds maart 2022 is de winteropvang een permanente nachtopvang geworden. Dit heeft een effect op de werkingen van verschillende KAN-partners, die overdag de gebruikers van de opvang in hun werking zien. Deze organisaties zijn vaak niet georganiseerd op de uitdagingen die deze groep met vaak complexe problematieken, stelt.

Meer algemeen en dringender, is er nood aan een ketenaanpak voor dak-en thuisloosheid, een decretale opdracht van het CAW. Ook Housing First dient verder te worden uitgebouwd, in samenwerking met het CAW en omliggende gemeenten.

-
- ✓ Blijf, samen met het KAN, het CAW appelleren op de decretale opdracht van het ontwikkelen van een ketenaanpak voor dak- en thuislozen.
 - ✓ Faciliteer het ter beschikking stellen van woningen zodat Housing First verder kan worden uitgebouwd.
 - ✓ Voorzie, door samenwerking in de ELZ, in een aanbod van hulp en zorg voor dak-en thuislozen, zoals toegang tot geestelijke gezondheid en verslavingshulp.

Goede praktijk

In Vlaanderen bestaan er al enkele goede voorbeelden van een ketenaanpak, zoals in Kortrijk.

Garandeer menstruatiemateriaal en werk mee het taboe rond menstruatie weg

In 2022 ontving het KAN een subsidie om te werken aan menstruatie-armoede en het bevorderen van reproductieve gezondheid (project “Regels Van Het Spel”). De bevindingen in Mechelen bevestigden dat menstruatiematerialen als kostelijk worden ervaren, dat er schaamte is om hulp te vragen, en dat er een vraag was naar educatie. Het KAN besliste daarop om, zowel voor jongeren als volwassenen, initiatieven op te zetten om kennis over reproductieve gezondheid te vergroten en om gratis menstruatieproducten te laten verdelen o.a. door de KAN-partners.

Een zo breed mogelijke verspreiding van gratis menstruatieproducten is noodzakelijk. Organisaties die zich richten op armoedebestrijding, maar ook scholen (zowel basis- als middelbare scholen, hogescholen en volwasseneneducatie), jeugdverenigingen, sportorganisaties, en de stad spelen hierin een cruciale rol. Vaak beschikken organisaties zelf niet over voldoende middelen om deze materialen aan te schaffen.

-
- ✓ Zorg voor ondersteuning van scholen en organisaties om menstruatieproducten te kunnen aanbieden. Investeer in campagnes om taboes rond menstruatie te doorbreken en bewustzijn te creëren over menstruatie-armoede en gezondheidskwesties gerelateerd aan menstruatie.

Goede praktijken

Door de subsidie konden sociale partners in Mechelen al gratis menstruatiemateriaal ter beschikking stellen. Ook voor 2023, 2024 en 2025 is 2.000 euro vrijgemaakt om menstruatieproducten te laten verdelen door de KAN-partners. Intussen zijn ook in de openbare toiletruimtes van de stad en Het Sociaal Huis producten aanwezig. Dit initiatief verdient verduurzaming en uitbreiding.

Ook de vorming die voor “De Regels van het Spel” werd ontwikkeld voor hulpverleners, kwetsbare vrouwen en meisjes, werd als broodnodig ervaren en moet verder worden aangeboden.

Stel informatie over (de) gezondheid(ssector) beschikbaar, werk aan een gezonde omgeving en coördineer de aanpak van infectieziekten



De stad kan een rol spelen in het verbeteren van de toegang tot betrouwbare en actuele gezondheidsinformatie om basisgezondheidszorg voor elke burger te waarborgen. Het is belangrijk dat deze informatie niet alleen op leefstijl gericht is en dat ze gepaard gaat met het ontwikkelen van een gezondheidsbevorderende omgeving.

Voor infectieziekten zoals schurft, die ingewikkeld en uitdagend zijn om te behandelen, ontbreekt op dit moment een gecoördineerde aanpak. Daarom pleiten

wij voor de implementatie van een lokale coördinatie met personeelsmiddelen om die aanpak uit te werken, gezinnen te ondersteunen bij de behandeling van deze ziekten en kennis te vergroten.

- ✓ Ontwikkel gezondheidsinitiatieven in samenwerking met lokale gezondheidsorganisaties, mutualiteiten en zorgverleners op locaties die laagdrempelig en toegankelijk zijn, zoals dienstcentra, armoedeverenigingen, het Sociaal Huis....
- ✓ Voorzie in een gezondheidsbevorderende omgeving, bijvoorbeeld bij de inrichting van de publieke ruimte. Blijf inzetten op laagdrempelige initiatieven rond bewegen zoals “beweging op verwijzing”, halt2diabetes, beweging in dienstcentra en breidt dit aanbod verder uit naar andere organisaties. Voorzie steeds de mogelijkheid tot bewegen in de publieke ruimte voor jong en oud: speelplein, voetbalpleinen, fitnessstoestellen, beweegvriendelijke ruimte voor ouderen, ...
- ✓ Zorg voor lokale coördinatie met personeelsmiddelen bij de aanpak van infectieziekten, en voorzie ondersteuning bij de behandeling o.a. door het aanvragen van huishoudelijke hulp te faciliteren.

Maak mondzorg toegankelijk voor elke Mechelaar

Tandzorg is een groot probleem voor de meeste kwetsbare groep Mechelaars. Naast het kostenplaatje is er een tekort aan tandartsen in Mechelen en regio, en is de meerderheid van de tandartsen bovendien niet geconventioneerd. Daarnaast is pas sinds oktober 2022 de nomenclatuur voor mondhygiënist (terugbetaling volgens Riziv-nummer) in werking getreden.

Als Gezonde stad kan Mechelen hier een rol spelen, vooral voor wat gezondheidsbevordering rond tandzorg betreft. Daarnaast kunnen er stimuli zijn om curatieve tandzorg meer toegankelijk te maken.

-
- ✓ Zet in op preventieve mondscreenings (via Gezonde Mond). Organiseer dit op plaatsen waar kwetsbare mensen aanwezig zijn en indien nodig/waar mogelijk met doorverwijzing naar een tandarts.
 - ✓ Voorzie in eenvoudiger en toegankelijker proces in het Sociaal Huis voor financiële tussenkomst wanneer tandzorg niet betaalbaar is. De toegang tot deze regeling dient vereenvoudigd te worden, aangezien een uitgebreid sociaal onderzoek voor een eenmalige steun mensen kan ontmoedigen.
 - ✓ Voorzie financiële ondersteuning voor de installatie van het tandartsenkabinet op de nieuwe locatie van wijkgezondheidscentrum Wel en Wee.
 - ✓ Stimuleer, informeer en faciliteer, samen met de ELZ en de ziekenfondsen tandartsen om via conventietarief/derdebetalersregeling te werken. Dring aan dat een dringende behandeling kan worden geboden indien nodig. Zorg voor een spoed tandarts bij AZ Sint Maarten.

Geef iedereen toegang tot het internet en organiseer alle dienstverlening volgens het click-call-connect principe

Voor heel wat essentiële diensten en procedures wordt de mogelijkheid tot fysieke contacten verminderd of afgeschaft, of moet er eerst een afspraak via telefoon of website worden gemaakt.

Dit leidt ertoe dat niet iedereen een beroep kan doen op de dienstverlening die noodzakelijk is. Zo ziet het KAN nog verbeterpunten bij de website van de stad, zodat ook weinig digitaal vaardige Mechelaars er beter mee kunnen werken. Ook de telefonische dienstverlening kan nog beter.

Aangezien de toegang tot grondrechten (denk bv ook aan digitale aanmelding om in te schrijven op school) steeds meer afhangt van digitale vaardigheden, moet de toegang tot internet worden gegarandeerd voor iedereen. Daarnaast zijn ook betaalbare en kwaliteitsvolle hard-en software (inclusief printers, eID-kaartlezer, webcams enz) noodzakelijk.

-
- ✓ Hanteer het principe van “click, call, connect”, waarbij burgers die contactmogelijkheden kunnen gebruiken die voor hen het meest geschikt zijn: online, telefonisch of via fysiek onthaal met persoonlijk contact. Zorg voor toegankelijke en laagdrempelige niet –digitale alternatieven zonder afspraak of meerkost.

Goede praktijken

Het ID-team voorziet in belangrijke en toegankelijke dienstverlening voor alle Mechelaars. Een verdere bekendmaking, gecombineerd met een nog meer outreachende en laagdrempelige aanpak zouden nog meer kwetsbare Mechelaars verder kunnen helpen.

Voor hardware kunnen mensen terecht in het Digibankatelier, voor digitale vragen bij de Digibankpunten. Op die manier bieden de Digibanken, als flankerende maatregel, belangrijke ondersteuning.

Ondersteun scholen en gezinnen bij de overgang naar het secundair onderwijs

Een bewuste school- en studiekeuze maken voor het middelbaar is voor veel ouders en leerlingen niet evident. Kennis over de structuur van het secundair onderwijs en het aanbod van de scholen in de regio ontbreekt vaak. Inzicht in de eigen talenten, interesses, en vaardigheden om op basis daarvan bewust te kiezen, zijn niet altijd aanwezig. Ook leerkrachten geven aan dat zij ondersteuning kunnen gebruiken om hun leerlingen en ouders bij deze belangrijke stap te begeleiden.

Het zou interessant zijn om basisscholen rond dit keuzeproses te versterken, zodat zij (samen met het CLB) ouders en leerlingen beter kunnen ondersteunen. Daarnaast zijn inspanningen nodig om tijdig alle leerlingen aan te melden, om op zo een zicht te hebben op mogelijk plaatsgebrek en eventueel nieuwe klassen te kunnen oprichten. Daartoe is meer school- en netoverstijgende samenwerking wenselijk.

-
- ✓ Sla samen met onderwijspartners en welzijnsactoren de handen in elkaar en faciliteer de samenwerking rond de overgang naar het middelbaar. Zo kan deze belangrijke stap in de schoolloopbaan voor jongeren een meer bewuste en positieve keuze worden.

Bouw verder aan de netwerken tussen scholen, welzijn en gezinnen

Het lokaal bestuur en het welzijnsveld kunnen scholen nog meer ondersteunen bij de uitdagingen die armoede en diversiteit stellen. Voor het lokaal bestuur is dan een belangrijke rol weggelegd in het faciliteren van die samenwerking tussen onderwijs en welzijn.

Een dergelijke interprofessionele samenwerking biedt ondersteuning aan scholen rond de uitdagingen van leerlingen in kwetsbare gezinnen. Ze leidt ook tot een betere afstemming van het aanbod op collectieve noden en behoeften van deze gezinnen en op een betere doorstroming naar het gepaste aanbod. Op die manier worden in maatschappelijk kwetsbare gezinnen voorwaarden gecreëerd opdat kinderen en jongeren zich optimaal kunnen ontwikkelen en tot leren kunnen komen.

-
- ✓ **Faciliteer de samenwerking en netwerking tussen onderwijs, sociale hulp en dienstverlening en het brede welzijnsveld**

Goede praktijk

Momenteel werken in zes basisscholen brugfiguren en ondersteunende welzijnsorganisaties samen aan een betere ondersteuning van ouders en scholen. Dit nieuwe initiatief “Bruggenbouwers” is een mooi voorbeeld van netwerking, dat zowel door ouders, scholen en welzijnsorganisaties als waardevol wordt ervaren, en dat hopelijk in de toekomst uitbreiding krijgt.

Organiseer een toegankelijk, laagdrempelig en divers vrijtijdsaanbod voor jong en oud

Een brede en versterkende leeromgeving voor kinderen en jongeren betekent ook een toegankelijk, laagdrempelig en divers vrijtijdsaanbod. Breed en spelend leren in de vrije tijd, heeft een positieve impact op de schoolse prestaties en algemene ontwikkeling van kinderen en jongeren. Ook kinderen en jongeren uit kwetsbare gezinnen moeten deze kansen krijgen.

Het BOA-decreet biedt de komende jaren kansen om toegankelijke opvang, speelmogelijkheden en ontplooiingskansen voor alle kinderen, verder breed uit te rollen. Door samenwerkingen op te zetten met scholen, kan dit gerealiseerd worden in de buurt, op een gekende en laagdrempelige plek.

En ook maatschappelijk kwetsbare volwassenen hebben recht op en nood aan ontspanning en vrijetijd.

Een belangrijk instrument dat toelaat om deel te nemen aan een rijk aanbod is de UiTPAS met kansentarief. Door aanbieders van activiteiten vanuit de stad (financieel) te stimuleren om zo veel mogelijk met de UiTPAS werken, kan voor hen de drempel om in te stappen worden verlaagd. Het bekend maken van de UiTPAS en de activiteiten waarvoor die kan gebruikt worden kan nog beter. Daarnaast is het belangrijk dat ook mensen van buiten de stad hun UiTPAS met kansentarief in Mechelen kunnen gebruiken.

Ook de inrichting van de publieke ruimte moet in de komende jaren verder aandacht blijven krijgen. Kinderen en jongeren uit elke buurt moeten er speel- en ontmoetingskansen krijgen, meisjes en vrouwen moeten er zich thuis voelen, jong en oud moet zich veilig voelen. Beweging, ontspanning en ontmoeting in een gezonde en groene omgeving moeten in elke wijk mogelijk worden.



-
- ✓ Zorg voor een laagdrempelig, toegankelijk en divers vrijetijdsaanbod voor jong en oud en betrek maatschappelijk kwetsbare Mechelaars bij het ontwikkelen ervan. Zorg voor voldoende aanbod in elke wijk.
 - ✓ Zorg dat de UitPAS door zoveel mogelijk aanbieders wordt gebruikt en dat zoveel mogelijk mensen de UitPAS leren kennen en hun weg vinden naar de activiteiten. Werk een beleid voor verenigingen uit rond de impliciete kosten van vrijetijd: vervoer, materiaal, ...
 - ✓ Betrek bij het verder uitrollen van het BOA-decreet maatschappelijk kwetsbare ouders, kinderen en jongeren. Alleen op die manier kan een inclusief aanbod vorm krijgen.
 - ✓ Blijf verder inzetten op de inrichting van de publieke ruimte, zodat Mechelen voor à haar inwoners een stad is waar het aangenaam wonen en leven is.

Voorzie integrale trajectbegeleiding op maat van werkzoekenden

Wanneer mensen in een slechte woning wonen, weinig mobiel zijn, niet voldoende digitaalvaardig zijn, gezondheidsproblemen hebben of geen toegang tot hebben tot kinderopvang... zijn werk vinden en werk houden vaak erg moeilijk.

Een integrale trajectbegeleiding houdt rekening met de situatie waarin mensen zich bevinden. Samenwerking tussen organisaties en diensten is daarom noodzakelijk. Daarnaast moet er voldoende tijd zijn zodat de toeleiding naar werk kan gebeuren op een duurzame manier. Door waar nodig professionele tolken in te schakelen kan de taalbarrière worden verlaagd die veel werkzoekenden in Mechelen parten speelt in de zoektocht naar werk of een opleiding. De sollicitatieprocedures moeten toegankelijker worden in Mechelen, zonder digitale drempels. De stad Mechelen kan hier een voortrekkersrol spelen.

-
- ✓ Voorzie trajectbegeleiding waar ook drempels op andere levensdomeinen die de zoektocht naar werk bemoeilijken, worden aangepakt. Een aanpak op maat houdt rekening met de noden en het tempo van de werkzoekende. Alleen op die manier kan duurzaam worden toegeleid en vermindert armoede.

Zorg dat sociale organisaties over middelen en ruimte beschikken om hun werking te kunnen blijven garanderen



Sociale organisaties kampen de laatste jaren vaker met problemen rond infrastructuur. Tot voor kort konden een aantal van hen rekenen op locaties van de kerkfabriek, of ze konden tegen een zacht prijsje huren van particulieren. Recent kreeg echter een aantal van hen hun opzeg, bijvoorbeeld omdat hun lokalen verkocht werden om nieuwbouwprojecten te realiseren.

Momenteel is de situatie onzeker voor het Sociaal Restaurant De Refuge, Sociale Kruidenier La Luna, Foodsavers, De Lage Drempel, Vincentius Mechelen-Noord en Vincentius Mechelen-Zuid. Voor de meeste van deze organisaties is het financieel niet haalbaar om de reguliere huurprijzen in de binnenstad te betalen. Dit leidt tot

heel wat ongerustheid bij de betrokken organisaties en hun medewerkers, en tot onzekerheid over het verderzetten van hun activiteiten.

Het niet-indexeren van de stedelijke subsidies voor sociale organisaties is een besparing voor de stad, en een handicap voor deze organisaties op een moment dat de uitgaven toenemen (bijvoorbeeld omdat meer mensen een beroep doen op voedselhulp, het sociaal restaurant, omdat de energieprijzen toenemen...).

-
- ✓ Ondersteun deze organisaties door de nodige werkingsmiddelen ter beschikking te stellen en faciliteer de zoektocht naar geschikte locaties. Bijvoorbeeld door in de overeenkomst met projectontwikkelaars verwachtingen op te nemen naar herhuisvesting van sociale organisaties. Of faciliteer het gebruiken van leegstaande panden in Mechelen.



KAN!