

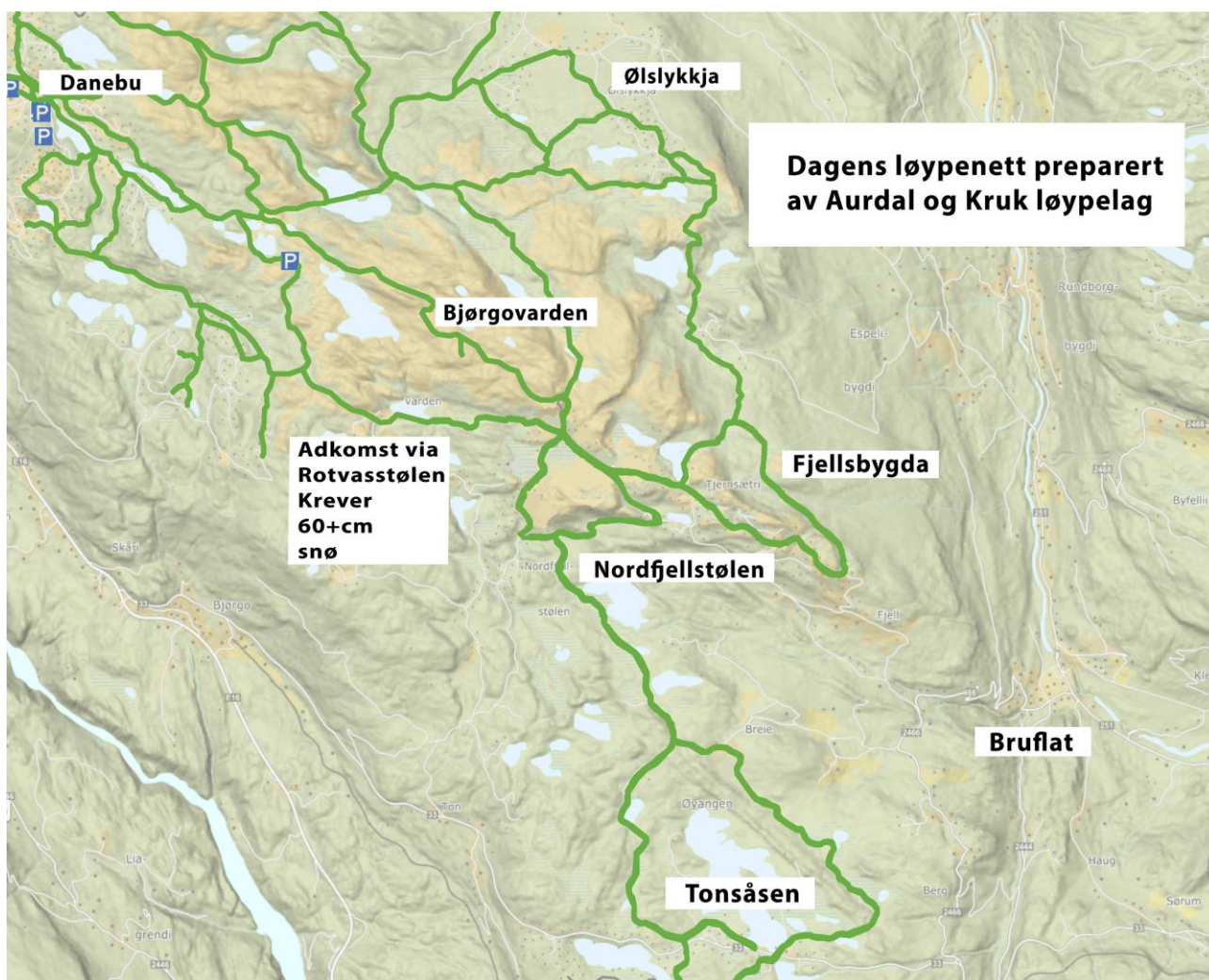
Uttalelse fra Aurdal og Kruk løypelag vedr. løyper på Nordfjellstølen

Løypelaget er blitt spurt om å komme med innspill til planinitiativ på Nordfjellstølen som innebærer at dagens skitrase innreguleres i sommervegen nord for vinterparkeringen (arkivsak 20/671 Detaljregulering Nordfjellstølen).

1. Løypelagets virksomhetsområde

Aurdal og Kruk løypelag preparerer løypene fra Heimåsgrinda i nord (ca. 3 km nord/vest for Nythun), via Pilset og Smørlijfjell til Aurdalsåsen og videre til Bjørgovarden, Ølslykkja, Fjellsbygda og Tonsåsen i syd. Vårt løypenett ligger i Nord-Aurdal og Etnedal kommuner.

Dagens løypenett - KART 1:



2. Tekniske krav til løypetraseer

Løypelaget opererer med ulike krav til utforming av løypetraseer. Krav knyttet til snødekke for bruk av løypemaskin; tidligløype 10 cm, stamnett (løyper som normalt kan kjøres opp til juleferien) 30 cm, løypenett ellers skal kunne kjøres opp ved 60 cm (da kan mange krav til framkommelighet for løypemaskinene løses ved å bygge opp traseene med snø langs traseen). En løypetrase krever minimum 4 meters bredde og vårt mål er at hovedløypene skal ha bredde på minimum 6 meter. Bredere løper enn 4 meter er ønskelig i bakker der skiløperer får høy fart.

For tidligløyper er underlaget planert som vei. For at løypenettet skal kunne kjøres opp med 30 cm snø kan traseen ikke ha steiner og stubber som stikker opp mer enn ca 10 cm. Løypemaskinen må ha et tilnærmet plant underlag da den har tverrgående belter som gjør at den ikke kan kjøre langs skrånende terreng. Løyper ellers kjøres opp når det er nok snø til at snøen kan brukes til å bygge opp en løypetrase.

Løypemaskinen veier minimum 5000 kg og kan ikke kjøre over islagte vann og bløte myrer. Det er ikke ønskelig å legge skiløyper langs brøytet vei grunnet økt fare for ulykker, og fordi brøyting av veien medfører stein og grus i skiløypa som ødelegger skiene. Det bør være 5 meters avstand mellom løype og vei for å unngå dette.

Løypelaget og lokale hytteforeninger eller hytteutbyggere har de siste 15 år brukt betydelige ressurser på å utbedre løypetraseene, ofte med bruk av maskiner og transport av masse. Dette gir økt behov for å sikre rettighet til bruk av traseene fordi endring/flytting av disse kan medføre store kostnader.

I Nord-Aurdal kommune har det de siste 15 årene vært mange reguleringsplaner for nye hytteområder som har berørt løypenettet. Løypelaget har i denne forbindelse arbeidet aktivt for at traseer for skiløyper skal være en del av planene, og at løypelaget i denne forbindelse blir forespurt om å gi uttalelse om utforming og plassering av disse. I tillegg har vi fått aksept for at kommunen i forbindelse med nye reguleringsplaner tar utgangspunkt i eksisterende hovedløyper fordi eventuelle endringer i disse i stor grad berører omliggende områder.

3. Nordfjellstølen i eksisterende løypenett

Nordfjellstølen er et knutepunkt for hovedløypa sørover fra Danebu via Bjørgovarden til Tonsåsen og til hyttefeltet i Fjellsbygda. Nordfjellstølen er også et knutepunkt for løyper fra Ølslykkja over Stiklingene, og løypa fra Øvre Rotvasslie/Kolsrudstølen. Disse løypene betjener et stort antall hytter i området og lokale skiturister, på begge sider av kommunegrensen.

Deler av løypenettet på Nordfjellstølen går i eksisterende veger som ikke brøytes om vinteren. Dette gjelder strekningen fra Øvre Stølslie (kryss med løype mot Bjørgovarden og mot Stiklingen) til Vardelie (kryss mot Fjellsbygda og mot Rotvasstølen) og videre ned til parkeringsplass ved Nordfjellstølen.

Dette er en del av hovedløypa mellom Danebu og Tonsåsen med krav om at den kan kjøres opp med 30 cm snødekke. Terrengtet er bratt og setter krav til betydelige terreng-inngrep for at løypemaskin kan benyttes med 30 cm snø.

Styret i løypelaget har ikke vurdert alternative traseer og har gjentatte ganger meddelt at dette ikke gjøres før det lokalt er enighet mellom berørte grunneiere og hytteforeninger om forslag til nye løypetraseer.

Løypelaget har også sagt at siden terrengtet er såpass bratt vil utarbeiding av nye traseer sannsynlig kreve inngrep som må godkjennes av kommunen og at vi forventer at kostnader for utarbeiding av nye løypetraseer i hovedsak dekkes lokalt, tilsvarende det som er gjort i andre deler av vårt løypenett.

Med bakgrunn i at Aurdal og Kruk Løypelag generelt ønsker at skiløypenettet skal betraktes på lik linje med annen infrastruktur støttes forslaget om at dagens løypenett innreguleres i plan for Nordfjellstølen hytteområde.

For Aurdal og Kruk løypelag
Arne Nybråten