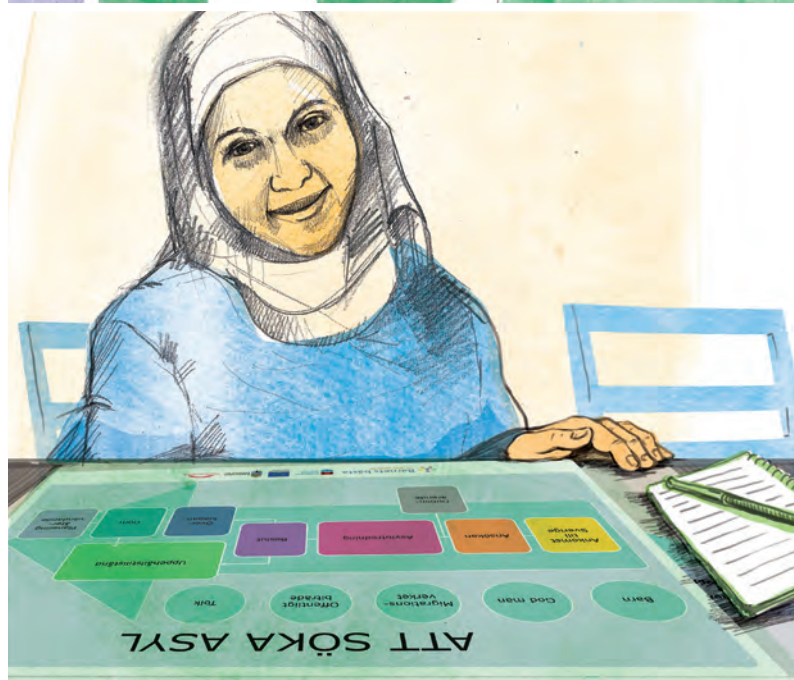


# Barnets bästa vid återvändande

*Rapport från projektets arbete 2017-2020*





## **Projektfakta** **Barnets bästa vid återvändande**

**Projektid:** 2017-07-01 – 2020-12-31

**Projektledare:** Elisabeth Lindholm (elisabeth.lindholm@stromsund.se)

**Delprojektledare:** Marie Lidberg (marie.lidberg@stromsund.se) och Joakim Selén (joakim.selen@migrationsverket.se)

**Projektägare:** Strömsunds kommun

**Projektpartners:** Migrationsverket och Länsstyrelsen Jämtland

**Målgrupp:** Barn utan vårdnadshavare i asylprocess eller efter avslag och som ännu inte återvänt till sitt hemland.

**Mål:** Deltagarna i projektet har fått en ökad kompetens och bättre förutsättningar för lokal samverkan kring frågor som rör barn utan vårdnadshavare som ska återvända till sitt hemland.

Projektet har medfinansierats av Asyl-, migrations- och integrationsfonden (AMIF).

**atervandande@stromsund.se**  
**www.begripligt.nu**

### **Publikationer i samma serie**

*Att samtala om asyl och återvändande (2020)*

*Samverkan för barnets bästa (2015, reviderad 2020)*

*Att söka asyl - En interaktiv karta över asylprocessen (2015, reviderad 2020)*

*Att söka asyl -Handledning för interaktiv karta över asylprocessen (2015, reviderad 2018)*

*Att arbeta med återvändande ensamkommande - en modellbeskrivning (2015)*

*Samtal och dialog med barn i återvändandeprocess (2015)*

# Innehåll

<b>Inledning</b>	<b>6</b>
<b>Teoretisk grund och metod</b>	<b>11</b>
<b>Bakgrund</b>	<b>15</b>
<b>Projektbeskrivning <i>Barnets bästa vid återvändande</i></b>	<b>17</b>
<b>Förutsättningar för projektarbetet över tid</b>	<b>21</b>
<b>Hur har vi arbetat?</b>	<b>24</b>
<b>Vad är barnets bästa?</b>	<b>42</b>
<b>Våra samlade erfarenheter för barnets bästa</b>	<b>45</b>
<b>Referenslista</b>	<b>48</b>

# Inledning

Startskottet för Strömsunds arbete med ensamkommande barn var 2014 då kommunen inledde en förstudie som resulterade i rapporten *Mellan avslag och utvisning*<sup>1</sup>. Sedan 2017 arbetar vi tillsammans med Migrationsverket och Länsstyrelsen Jämtland i projektet *Barnets bästa vid återvändande*. Det material som vi tagit fram tidigare, har reviderats och fyllts på med nya kunskaper och erfarenheter från dem vi mött genom åren, inte minst från alla barn och de vuxna som funnits kring dem.

Många minns det stora antal ensamkommande barn som kom till Sverige under 2015, hur Sverige kraftsamlade för att möta alla asylsökande familjer, vuxna och de barn som kom utan föräldrar. Under 2015 sökte 163 000 personer asyl i Sverige. 51 338 av dem kom från det krigshärjade Syrien. Sammanlagt kom det under 2014 och 2015 drygt 42 000 ensamkommande asylsökande barn till Sverige.

De flesta kom till landet under ett par dramatiska höstmånader. Förändringar genomfördes i både lagstiftning och myndighetspraxis, som en följd av det exceptionellt stora antalet asylsökande i både Sverige och övriga Europa. Sverige var 2015 ett av de länder i EU som tog emot flest asylsökande.

Sommaren 2016 stiftades en tillfällig lag om begränsning av asylrätten. Sverige gick från EU:s mest generösa asyllagstiftning till EU:s miniminivå. Genom en rad åtgärder sökte man ”skapa ett andrum för svenskt flyktingmottagande”<sup>2</sup>.

Det kom också flera nya lagar som rörde de många ensamkommande barn som sökt asyl. Mellan 1 juli och 30 september 2018 var det möjligt för ungdomar att ansöka om uppehållstillstånd för gymnasiestudier trots ett avslag på asylansökan. Förutsättningen var att asylansökan lämnats in före den 24 november 2015 och personen väntat mer än 15 månader på beslut. De som beviljades uppehållstillstånd för gymnasiestudier fick 13 månaders tillstånd med möjlighet till förlängning om vissa krav uppfyllts.

1 Emilsson Hedman, Gahlin, Källström och Näsström. *Mellan avslag och utvisning*. 2014  
2 Statsrådsberedningen, artikel 24 november 2015

## Flyktingkrisen i siffror och lagstiftning

**12 november 2015** - Tillfälliga gränskontroller.

**24 november 2015** - Beslut om tillfälliga uppehållstillstånd.

**4 januari 2016** - Tillfälliga identitetskontroller.

**1 mars 2016** - Ett gemensamt ansvar för mottagande av nyanlända (2015/16:54).

**1 juni 2016** - Ändring av Lag om mottagande av asylsökande m.fl. (LMA).

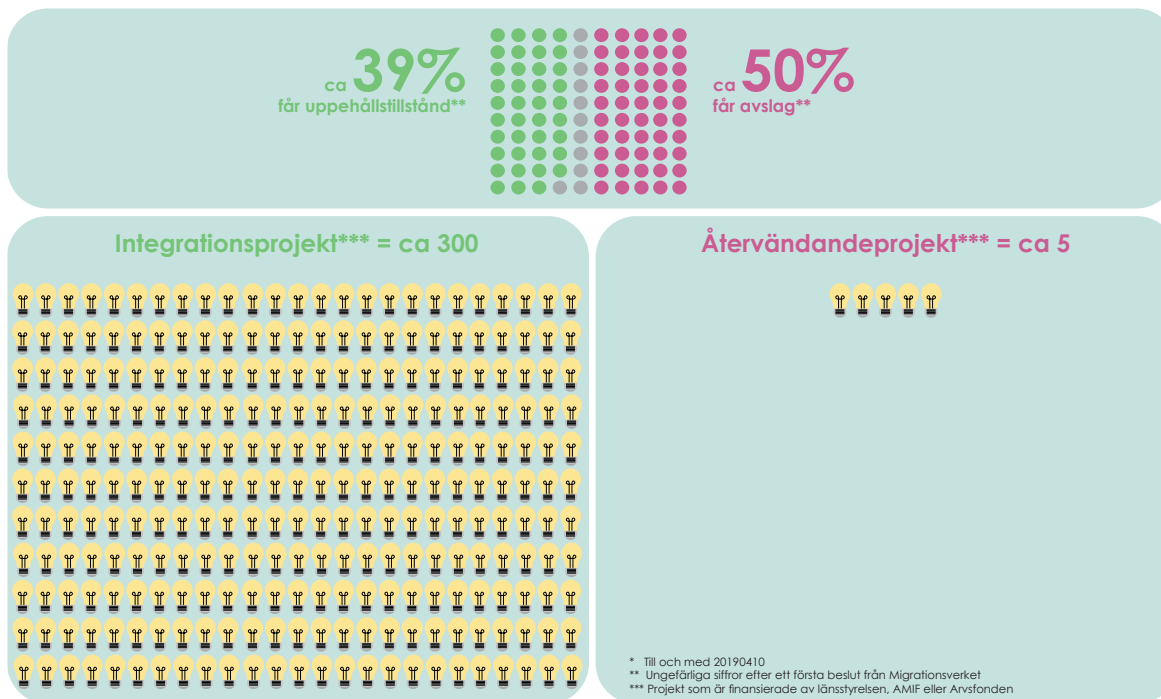
**20 juli 2016** - Ny tillfällig lag fram till 20 juli 2019.

**Juli 2019** - Den tillfälliga lagen förlängs till och med den 19 juli 2021.

Återvändande för barn som fått avslag på sin asylansökan är alltså en brännhet och svår fråga som många känner engagemang för. Den väcker ofta känslor och ibland är det inte alltid tydligt för vem engagemanget fyller ett syfte. Än mer komplext blir det när vi ställs inför faktum att asylrätten skall upprätthållas, vilket innebär att vid ett avslag på asylansökan ska barnet lämna landet.

Trots värdet av frågan är vår upplevelse att det kanske är långt färre än önskvärt som vill arbeta med att förbereda barn på ett eventuellt återvändande. Projektet har upplevt att intresset och möjligheterna för att arbeta med frågor som rör återvändande varit lågt. Ett tydligt exempel på det är antalet beviljade projekt för integrationsinsatser i relation till antalet projekt med koppling till återvändandefrågor.

## 301 428 ASYLSÖKANDE BARN, 2002-2019\*



\*Till och med 20190410, \*\*ungefärliga siffror efter ett första beslut från Migrationsverket, \*\*\*Projekt som är finansierade av länsstyrelse, AMIF eller Arvsfonden<sup>3</sup>

Bilden visar fördelningen av utvecklingsinsatser i Sverige som riktar sig till två olika grupper – människor som får stanna (som sökt asyl), och till de som inte får stanna.

I projekt *Barnets bästa vid återvändande* ligger fokus på ökad kvalitet i mötet med barn som fått eller kan få avslag på asylansökan och därmed kan komma att stå inför återvändande. Genom information, samtal och samverkan och med en teoretisk förankring i känsla av sammanhang, STOP-modellen samt relationskompetens, arbetar vi aktivt med ensamkommande barn som fått eller kan komma att få avslag. Arbetet genomsyras även av barnkonventionens grundprinciper samt gemensamma etiska frågeställningar och ställningstaganden. Från dag ett under en asylprocess ska vi kunna hjälpa barnet att få ut det bästa möjliga av väntan och att konstruktivt kunna handskas med utmaningarna inför framtiden – utan att vi har svar på allt.

Inte sällan har barnet hunnit fylla 18 år då beskedet om bifall eller avslag kommer. I de fallen leder det till en stor skillnad för individen i vilken mån han eller

hon fått möjlighet att förbereda sig för vad det innebär att genomgå en asyl- och återvändandeprocess som vuxen. För att öka barnets trygghet är det viktigt att den information vi ger är faktabaserad och utifrån den roll vi har. Vi behöver dessutom inneha kunskap och samförstånd utifrån en lagstiftning som kan innebära att det finns barn och unga som faktiskt inte uppvisar tillräckliga skäl att få stanna i Sverige.

För dem med avslag som passerat 18 år och av olika skäl inte återvänder, föreligger en hög risk och sannolikhet att hamna utanför det sociala skyddsnetet. Att vara ung och papperslös i ett potentiellt skuggsamhälle med de risker det faktiskt innebär är en svår situation. Alltför ofta återfinner vi de unga vuxna i kriminella och på andra sätt mycket utsatta sammanhang där avsaknaden av både mänskliga rättigheter och trygga vuxna som skyddsfaktorer är ett faktum. Ett sådant scenario kan inte anses vara bättre än ett plane-

<sup>3</sup> Projekt *Barnets bästa vid återvändande* 2019

rat och väl förberett återvändande med de ekonomiska och sociala stödinsatser som är möjliga för barnet. Vår erfarenhet är också att det kan finnas någon form av familj eller släktingar som möter upp det återvändande barnet, även om barnet uppgett att inget nätverk finns.

Barnkonventionen slutar inte att gälla för ett ensamkommande barn som fått ett avslag på asylansökan och därmed också står inför ett återvändande. För att ett barns rättigheter skall uppfyllas måste alla vuxna runt barnet uppfylla sina skyldigheter, oavsett hur vi ställer oss till ett beslut eller en specifik situation. Behovet av att ge stöd till varje enskilt barn utifrån barnets unika situation gäller inte bara vid ett uppehållstillstånd av något slag, utan även inför ett återvändande.

Konsekvensen av att inte redan tidigt under asylprocessen arbeta med och förbereda asylsökande ensamkommande barn på att asylansökan antingen kan bifallas eller avslås, blir misstro till vuxenvärlden när utfallet väl delges. Detta då vuxenvärlden brustit i information och tydlighet.

Det är mycket viktigt att vi kan vrida vårt perspektiv och fokus till vilka konsekvenser det enskilda barnet möter om vi inte fullföljer vårt uppdrag. Vi behöver också agera utifrån barnrättsperspektivet och barnkonventionen som lag. Barn har rätt till korrekt information och är i behov av trygga vuxna som skyddsfaktorer i en annars utsatt situation.

Projekt *Barnets bästa vid återvändande* har lagt stor vikt vid att motivera aktörer och verksamheter att beröra frågan genom att synliggöra och tydliggöra arbetets karaktär – att det handlar om ett arbete med barnets bästa i fokus och inte att förespråka att ensamkommande barn ska återvända.

Vi behöver agera utifrån barnrättsperspektivet och barnkonventionen som lag. Projektets arbete har utgått från barnkonventionens grundprinciper och de gemensamma etiska frågeställningarna och ställningstaganden som gäller vid beaktandet av barnets bästa under asyl- och återvändandeprocess för ensamkommande barn. Frågan berör och engagerar och återvändande av barn är en komplex fråga. Projektet har därför bjudit in till en bred representation från

civilsamhället och särskilt berörda myndigheter till deltagande i referensgruppen. Referensgruppen har varit en viktig del vid utvecklandet och anpassandet av metoder och arbetssätt utifrån barnkonvention som lag och frågan om ensamkommande barn i en asyl- och återvändandeprocess.

### **Myndigheter och organisationer från civilsamhället som deltagit i projektets referensgrupp:**

Barnombudsmannen  
Länsstyrelsen Stockholm  
Migrationsverkets enhet för återvändandessamordning  
Polismyndigheten, NOA  
Rädda Barnen  
Röda korset  
Skolverket  
SKR  
Socialstyrelsen  
Svenska kyrkan  
UNHCR  
UNICEF

*Ensamkommandes Förbund bjöds in att delta i projektets referensgrupp men valde att avstå.*

När projektet under 2017 påbörjade sitt arbete med kontinuerliga träffar med koordinatörer och deltagare från pilotkommuner, genomfördes också konferenser där både professionella aktörer såväl som frivilliga gavs möjlighet att delta. Intresset var stort, men vi möttes också av tvivel. Klart stod att frågan om ensamkommande barn i asylprocess och som står inför ett eventuellt avslag och återvändande, väckte starka känslor och åsikter.

Det hände att konferensdeltagare presenterade sig som både yrkesverksamma och samtidigt drivande aktörer i nätverk för att exempelvis stoppa utvisningar av barn. Vi upplevde även konferensdeltagare som gråtande lämnade lokalen när vi talade om att barn kan få avslag och måste få möjlighet att förbereda sig inför detta faktum. Frågan kring hur många barn vi lyckats skicka tillbaka har projektet fått svara på mer än en gång under konferenser, utbildningar eller möten med enskilda. Svaret är naturligtvis att det är



viktigt för varje barn att få mötas av korrekt information, empati, kompetens och medmänsklighet. Fokus för projektet har inte varit återvändandet i sig, utan legat på barns behov och rättigheter samt att stödja och kvalitetsutveckla goda arbetssätt kring barnen.

”

**”Det är aldrig någon som säger ”bra jobbat” när ett barn återvänt.”**

Personal, Migrationsverket

Det motstånd som funnits från civilsamhället att arbeta med frågan kan kanske delvis förklaras av en rädsla för att bli ifrågasatt kring sitt uppdrag om de skulle samverka kring frågor som rör ett barns återvändandeprocess. Projektet upplevde i inledningsskedet att Migrationsverket i många sammanhang sågs, av andra aktörer, som en motståndare i arbetet med ensamkommande barn. Att bli sammankopplad på något sätt med Migrationsverket kunde innebära risk att anklagas för att stå för ett ökat återvändande av ensamkommande barn. Sådana signaler försvårar naturligtvis både samverkan och möjligheterna att stödja barnet.

Vårt budskap är att vi behöver förhålla oss till rådande lagstiftning och beslut, och att som trygga vuxna agera skyddsfaktorer för barnet. Vi behöver också förstå att relationen inte är, och aldrig kan bli, jämlik. Barnet står i beroendeställning till oss. Om barnet inte hade haft ett behov av stöd och hjälp, hade våra vägar kanske inte ens korsats. Vårt uppdrag är att stödja barnet i att skapa de bästa förutsättningarna i den situation han eller hon befinner sig i, med det enskilda barnets behov i centrum.

Vi ska också hjälpa barnet att få och bibehålla en känsla av sammanhang och underlätta så att barnet upplever vardagen och tiden i väntan på besked som meningsfull och viktig. Barnet ska få en tydlig känsla av sammanhang och förstå att det är en förberedelse inför framtiden. Fasta rutiner där studier och fritidsaktiviteter tillsammans med kamrater, pedagoger

och trygga vuxna får en mening borgar för såväl mental som kognitiv utveckling och främjad psykisk hälsa. Allt detta utan att vi för den skull har svar på allt, eller kan lova något.

”

**”Det har funnits mycket ilska riktad mot Migrationsverket, men vi som kommun har också ansvar. Migrationsverket har visat en ödmjuk sida och genom projektet har man talat lika om vad som faktiskt gäller, exempelvis att värna om asylrätten, vilka som ansvarar för vad och tillsammans resonerat kring vilka frågor det är som vi behöver mötas i.”**

Intervju med projektkoordinator  
Marie Andersson,  
Jönköpings kommun.

Med barnrätt och barnperspektiv i fokus är vi också skyldiga att ge barnet korrekt information. Vi vet också att tillgång till korrekt information bäddar för möjligheten att tänka nytt redan innan, men också efter ett (negativt) besked. Barn har rätt till ärliga, öppna och trygga vuxna och att redan tidigt i asylprocessen få frågan ”vad ska du göra om du inte får ett uppehållstillstånd”? När vi redan tidigt förbereder barnet på att ett återvändande kan bli aktuellt, minskar vi också drastiskt risken för långdragna chockartade reaktioner den dagen ett sådant besked eventuellt ges. Vuxenvärlden är skyldig att så långt det är möjligt rusta barnet med fakta och verktyg för att barnet på bästa sätt ska kunna hantera ett utfall/besked. Alla människor är mer eller mindre förändringsbenägna, och inte minst när det gäller barn vet vi att förberedelse i stort såväl som smått påverkar barnets upplevelse i positiv riktning.

Frågor vi sett att alla aktörer behöver enas kring innan samverkan kan fungera till fullo är när asylprocessen börjar och slutar samt när återvändandearbetet börjar och slutar. Till en början kan frågeställningarna låta banala och att det finns självklara svar. Men inte säl-

lan har vi mötts av att olika samverkansgrupper fått ägna en hel del tid för att kunna enas kring dem. Börjar asylprocessen innan barnet kommer till Sverige? Börjar återvändandeprocessen först efter att ett slutligt avslagsbesked meddelats? Vår syn är att asylprocessen inleds när barnet kommer till Sverige och söker asyl. Vi anser också att återvändandeprocessen är en del av asylprocessen. Det arbete som genomförs inom ramarna för kommunal och statlig verksamhet avslutas i och med att barnet lämnat landet. Offentliga myndigheter kan inte agera fritt i andra länder, som exempelvis frivilligorganisationer kan ha möjlighet att göra.

Som yrkesverksam eller frivillig är det också viktigt, för både ens egen och för barnets skull, att vi är medvetna om var vår roll börjar och slutar. För att kunna hålla barnets behov i fokus och inte våra egna, behö-

ver vi ett visst mått av professionalitet i vårt bemötande. Bemötandet skall alltid vara i empati och med genuin värme och intresse för barnet, men så fort vi lämnar utrymme för sympati har vi också tappat klientfokus och börjat agera utifrån våra egna känslor istället. Alltså behöver vi när vi arbetar med oss själva som verktyg säkerställa för vems skull och med vems behov i fokus vi utför något.

Frågan om ensamkommande barn i återvändandeprocess är aktuell och viktig inte bara i Sverige, utan i hela Europa. Vår önskan är att du kan finna både inspiration och goda verktyg i vårt framtagna material och metodstöd, för barnets bästa.



*Illustration: Catrina Norman Tengroth*

# Teoretisk grund och metod

## Barnkonventionen

Enligt Barnkonventionen ska barnets bästa komma i främsta rummet vid alla åtgärder som rör barn, vare sig de vidtas av offentliga eller privata sociala välfärdsinstitutioner, domstolar, administrativa myndigheter eller lagstiftande organ<sup>4</sup>. Barnkonventionen har haft stor betydelse för projektet och på ett naturligt sätt också bidragit till tyngd i vårt arbete och arbetssätt, syfte och mål.

Konventionen om barnets rättigheter antogs av FN:s generalförsamling 1989 och är ett juridiskt bindande dokument för alla de 195 länder som ratificerat det. Konventionen består av en lång rad artiklar varav fyra är grundprinciperna för hur barnets rättigheter ska tolkas:

§ 2 Alla barn har samma rättigheter och lika värde.

§ 3 Barnets bästa ska beaktas vid alla beslut som rör barn.

§ 6 Alla barn har rätt till liv och utveckling.

§ 12 Alla barn har rätt att uttrycka sin mening och få den respekterad.

Barnkonventionen är sedan 1 januari 2020 lagstadgad i Sverige. Dess principer ska genomsyra hela samhället och är en av de vägledande konventionerna både i Utlänningslagen (2005:716), mot vilken barnets ansökan om uppehållstillstånd prövas, och Socialtjänstlagen (2001:453), som styr arbetet med ensamkommande barn ur kommunal synvinkel.

Samverkan mellan olika aktörer som är involverade i det nationella återvändandeförfarandet är också viktig för att med god kvalitet kunna följa barnkonventionen. För att komma tillrätta med brister i återvändandeprocessen för barn utan vårdnadshavare är det viktigt att fler aktörer än Migrationsverket involveras

i processen. Där anser vi att aktörer på det lokala planet och inte minst kommuner, spelar en stor roll.

## BBIC

Ytterligare ett dokument som ligger till grund för arbetet på kommunal nivå i de flesta svenska kommuner idag är licensverktyget Barns behov i centrum (BBIC), som är ett system för både ärendegång i barnavårdsärenden såväl som mätinstrument för det enskilda barnets utveckling och mående. BBIC utgår ifrån en rad grundprinciper där principen om barnets behov i centrum och barnets bästa är överordnat.<sup>5</sup>

I projektet har vi tagit fasta på BBIC:s grundprinciper i vår strävan att förbättra arbetet med målgruppen ensamkommande barn i asyl- och återvändandeprocess. Det har vi gjort med kvalitetsutveckling i fokus både för målgruppen i sig och för de aktörer och yrkesutövare som finns runt barnet.

## Känsla av sammanhang

Aaron Antonovsky utgick i sina teorier om känsla av sammanhang från ett salutogent perspektiv, alltså att ta fasta på de friska, hälsofrämjande delarna hos en människa och förstärka dessa. I sina studier av grunderna till varför människor, trots utifrån sett mycket svåra förutsättningar, ändå lyckas må bra i livet, identifierade han tre avgörande faktorer:<sup>6</sup>

- *Begriplighet* – om vi upplever att det som händer omkring oss är möjligt att förstå.
- *Hanterbarhet* – om vi upplever att vi har resurser för att handskas med motgångar i livet, till exempel att vi klarat tuffa händelser förut eller att vi har trygga människor omkring oss som finns till hands när livet är svårt.
- *Meningsfullhet* – om vi upplever att vårt liv består av sådant som ger ett värdefullt innehåll och mening.

De tre faktorerna samspelar och förstärker varandra. Vår känsla av sammanhang kan även utvecklas över

4 FN:s konvention om barns rättigheter

5 Socialstyrelsen. *Barns behov i centrum*, 2013

6 *Att arbeta med återvändande ensamkommande*, Strömsunds kommun, 2015

tid<sup>7</sup>. Med rätt stöd från vuxenvärlden kan exempelvis ett barn i återvändandeprocess få hjälp att bättre förstå sin situation och finna resurser för att handskas med det som känns jobbigt, både här och nu och inför framtiden. De vuxna kan hjälpa barnet att få insikt om att livet kan vara meningsfullt trots att allt inte blivit som man tänkt sig. En strävan efter att öka barnets känsla av sammanhang löper genom hela vårt arbete.

## Relationskompetens

Relationskompetens är ett förhållningssätt som syftar till att ”se” det enskilda barnet på barnets egna premisser. Utifrån det måste de vuxna anpassa sitt eget beteende utan att därmed frånsäga sig ledarskapet och som professionell ha förmågan och viljan att ta på sig det fulla ansvaret för relationens kvalitet.<sup>8</sup>

Detta är en viktig faktor att ta hänsyn till och beakta i arbetet med alla barn, och inte minst i arbetet med barn utan vårdnadshavare där trygga vuxna spelar en extra stor roll.

Genom att öva sig i att vara närvarande i mötet och se vad barnet egentligen vill säga i olika situationer, kan den professionelle utöka sin förmåga till ett empatiskt och konstruktivt bemötande. I bemötandet ska de grundläggande behoven av att få känna sig värdefull och uppskattad tillgodoses, utan att barnet tillåts ta över ledarskapet och styra situationen. Ett budskap består av två huvuddelar, nämligen vad som sägs och hur det sägs. Även om innehållet är av stor betydelse spelar också processdelen, hur innehållet förmedlas, en avgörande roll.

Detta förhållningssätt genomsyrar projektets tankar kring förutsättningarna för det goda samtalet, både med det enskilda barnet och inom och mellan olika verksamheter. Vi menar därför att goda relationer är grunden både för att kunna informera barnet om asyl- och återvändandeprocessen, för att föra goda samtal och för att få en fungerande samverkan kring barnet.

## STOP-modellen

STOP-modellen växte fram i arbetet med barn i 80-talets krigsdrabbade Libanon. STOP utgår från ett salutogent perspektiv, det vill säga vikten av att se det friska hos varje barn och försöka stärka detta.

Modellen är främst tänkt som redskap för de personer som i sitt arbete möter barnen. Principerna är teoretiskt enkla och fyller en funktion för alla barn i dagens stressfyllda värld. På samma gång blir reglerna extra viktiga att minnas när barnets tillvaro i övrigt är kaotisk, för barn i kris:<sup>9</sup>

*Structure.* Att låta dagarna få struktur och ett innehåll genom att bygga på de goda rutiner som redan finns och visa på tydligt ledarskap. Vardagen behöver vara förutsägbar, exempelvis med överskådliga scheman och en meningsfull daglig sysselsättning. Genom att få tillgång till tydlig information i lagom mängd minskar ovissheten och det blir lättare att känna kontroll över situationen och må bra. Upprätthållande av redan befintliga, viktiga ritualer kan också hjälpa barnet.

*Talking and time.* Att låta barnet få den information som är möjlig utifrån mognad, lyssna på barnet på barnets villkor och ge möjlighet att uttrycka sig på sitt sätt. Om man får sätta ord på och få hjälp att bära det som är svårt blir det lättare att gå vidare. Barn behöver vuxna som lyssnar och hittar vägar för barnet att uttrycka sig. Ibland är det svårt att använda sina ord och andra sätt att gestalta sina känslor och tankar, som målning eller drama kan vara lättare. Att samtala både om det som har varit men också att få hjälp att gå vidare och få prata om framtiden stärker barnets känsla av sammanhang. Det viktiga är att mötas av vuxna som signalerar att det finns tid till att prata och en förståelse för situationen.

*Organized play.* Att hjälpa barnet att bryta förvirring och förlamning genom meningsfulla aktiviteter med vuxet stöd när det behövs. Att ta vara på den energi som finns i initiativ mot orättvisa och stödja barnet i att göra sin röst hörd. Lek kan för barn som varit med om svåra saker lätt bli destruktiv om man inte får stöd i att hantera det som kommer fram i leken och

7 Iwarsson. *Samtal med barn och ungdomar*, 2007

8 *Att arbeta med återvändande ensamkommande*, Strömsunds kommun, 2015

9 Elmeroth & Häge, *Flyktens barn* 2009

komma vidare. Lekar kan ibland fungera som bearbetning men väl så viktigt är helt vanliga lekar och fysisk aktivitet och att få ha roligt när det går.

*Parent support.* Att, när det är möjligt, ge föräldrarna stöd i att vara föräldrar, göra dem delaktiga i insatserna för barnet och stödja initiativ till samverkan med föräldrarna och mellan föräldrar. Även föräldrar som har det svårt är experter på sina barn och deras kunskap och åsikter behöver tas tillvara. Genom att vara en viktig del av barnets förflutna är de en viktig pusselbit för barnets identitetsutveckling.

STOP-modellens läkande funktion kan ses som en förutsättning för att kunna skapa känsla av sammanhang för barn som befinner sig i en kaotisk situation. De fyra komponenterna bör därför genomsyra vardagen för ensamkommande barn<sup>10</sup>.

### MI-motiverande samtal

Motivational interview (MI) som översatt till svenska blir motiverande samtal, är en samtalsmetod som används i rådgivning och behandling för att underlätta förändringsprocesser. Metoden utvecklades under 1980–1990-talen och används idag generellt i rådgivning och behandling i verksamheter som hälso- och sjukvård, kriminalvård, socialtjänst, psykiatri och inte minst i skola.<sup>11</sup>

MI som metod utgår från individens styrkor och önskemål med inriktning på att hitta och förstärka individens drivkraft för att komma framåt i en förändringsprocess.

I arbetet med barn utan vårdnadshavare som är i asylprocess eller står inför ett eventuellt återvändande, är vår erfarenhet att metoden är ett gott stöd i att just stärka individen trots en svår livssituation. Genom samtal där MI används kan barnet få stöd i att återupptäcka sina egna styrkor och också på ett enkelt sätt samtala kring och klargöra vad nästa steg ska vara eller kan innebära. Detta stärker naturligtvis barnets känsla av sammanhang och att faktiskt få möjlighet att stå i centrum för och äga sin egen process. Fokus utgår alltid från barnets behov och önskningar, både

för stunden men också med ett långsiktigt perspektiv framåt där alternativa målbilder blir en viktig del av samtalet. Genom aktivt lyssnande tydliggörs hur man på bästa sätt kan vägleda barnet i riktning framåt.

### Kvalitetsutveckling

I allt projektarbete som utförts har vi tagit fasta på PDSA-hjulet, – plan, do, study, act vilket är en förbättringscykel som idag är vanligt förekommande i många verksamheter och organisationer. Detta och andra ledningsverktyg som används inom kvalitetsutvecklingsområdet har legat till grund för vår syn på samverkan och det processinriktade metodstöd och arbetssätt vi tagit fram för att kunna utveckla och förbättra redan befintliga samverkansstrukturer.

Kvalitetsutveckling innebär ständiga förbättringar när det gäller kvalitet innan, under och efter en process av något slag. Grunden för ett kvalitetsutvecklingsarbete är avhängigt att organisationens eller verksamhetens ledning möjliggör och prioriterar att arbeta på detta sätt.<sup>12</sup>

Detta är ett för oss ett extra viktigt moment, då vår erfarenhet är att just kvalitetsutveckling är nödvändigt på såväl organisations-, verksamhets- och individnivå för att samförstånd kring barnets bästa skall möjliggöras och uppnås.

Trots det, har kanske just aktörer och verksamheter runt målgruppen ensamkommande barn beretts betydligt mycket mindre möjligheter till kvalitetsutvecklingsarbete än andra verksamheter med inriktning barn och unga. Vi tror att detta främst beror på de stora förändringarna för verksamheterna som pågått sedan 2015 till idag. Ur ett längre perspektiv blir det naturligtvis ohållbart att se detta som en anledning till att inte arbeta med kvalitetsutveckling inom området, men vi hyser stor förståelse för hur situationen såg ut när mottagandet var som störst.

### Utvecklingsekologi

Den utvecklingsekologiska systemteorin<sup>13</sup> togs fram av den rysk-amerikanske kultur- och utvecklingspsykologen Urie Bronfenbrenner. Teorin beskriver sam-

10 *Att arbeta med återvändande ensamkommande*, Strömsunds kommun, 2015

11 Farbring/Rollnick, *MI för praktiker: stöd och vägledning för motiverande samtal* 2015

12 *Samverkan för barnets bästa*, Strömsunds kommun, 2020

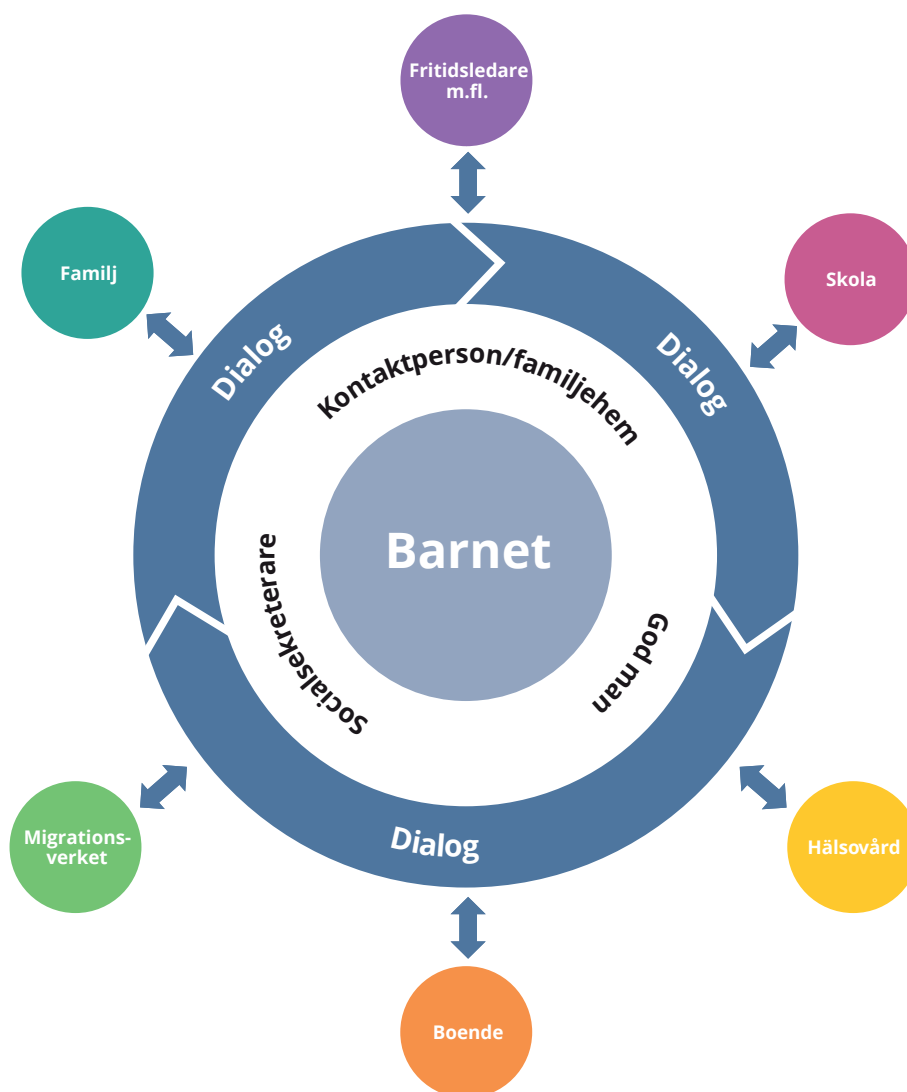
13 Bronfenbrenner *The ecology of human development*, 1979 & Bronfenbrenner, *Making human beings human*, 2004

spelet mellan människans medfödda egenskaper och miljöer som människan lever i. Människans utveckling sker alltså i samspel med omgivningen och dess förutsättningar.

Med Bronfenbrenners utvecklingsekologiska teori som grund, belyser vår modell navet runt barnet viktiga påverkansfaktorer för ensamkommande barn och ungas utveckling i det svenska samhället och med en oviss utgång på sin vistelse i landet som pålagring. I modellen har också hänsyn tagits till barnens egna åsikter om vad som påverkar dem samt deras upplevelser av att introduceras till det svenska samhället och samtidigt påverkas av en asyl- och återvändandeprocess. Beroende på roll eller relation till det enskilda barnet, bedöms påverkansfaktorerna olika viktiga.

Medan en aktör kanske anser skolgång och godkända betyg vara de starkaste positiva påverkansfaktorerna för barnet, kanske en annan aktör runt barnet uppfattar fritid och kompisar som starkast. Vi har valt att definiera navet runt barnet så som vi ser det utifrån den utvecklingsekologiska systemteorin.

Vuxna i barnets nätverk kan vara hjälpta av att utgå från ett utvecklingsekologiskt perspektiv, men utan att för den skull glömma bort att ta hänsyn till barnets upplevelse. På detta sätt får barnet vara i fokus under sin egen resa och utveckling. Vuxna fyller på med kunskap, möter barnet där han eller hon är och ger stöd när det behövs.



Socialsekreterare, kontaktperson/familjehemsförälder och god man är de tre aktörer som bildar ett nav runt barnet.

# Bakgrund

## Från förstudie *Mellan avslag och utvisning* till *Barnets bästa vid återvändande*

Strömsunds kommuns arbete med ensamkommande barn som fått avslag inleddes 2014.

Projekt Återvändande ensamkommande och projekt *Barnets bästa vid återvändande* föregicks båda av samma förstudie, vars resultat finns sammanställt i rapporten *Mellan avslag och utvisning*<sup>14</sup>.

Underlaget för rapporten samlades in med hjälp av både en regional och en nationell enkätundersökning, samt genom intervjuundersökningar med både ensamkommande barn och yrkesverksamma. Svaren bidrog till att ge en nulägesbild över situationen för de ensamkommande barn som fått avslag på sin ansökan om uppehållstillstånd.

Intervjuerna, dels med barnen i fråga och dels med de kommunala aktörer som har en central roll i dessa barns liv, gav en fördjupad bild av det lokala och regionala arbete som bedrevs för barnen.

Förstudien visade att rutiner och arbetsätt för att arbeta med ensamkommande barn var mer utvecklade fram till dess att de får ett avslagsbesked. Lokala förutsättningar är ofta en orsak till att arbetsätten kan se olika ut över landet, vilket gör att åtgärder inte kan genomföras på samma vis i alla kommuner. I förstudien uttryckte flera intervjuade barn att de inte kände sig sedda efter avslaget. Intervjuade aktörer beskrev att de kände sig handfallna och saknade rutiner för arbetet efter avslag. Många beskrev en osäkerhet kring vad som faktiskt händer vid ett avslag, dels rent juridiskt men även med barnets mående, och hur man som vuxen kan hantera det.

Förstudien visade även på bristande kommunikation kring avslagsbeskedet och svårigheter i att förhålla sig professionellt till det beslut barnet fått.

Från socialtjänstens sida anpassades sällan barnets planering efter de nya förutsättningarna och de gode männen upplevde ofta en ensamhet i sitt uppdrag.

Sammantaget i det material som förstudien samlat in fanns många goda exempel på väl fungerande rutiner för arbetet med målgruppen i olika skeden. Samtidigt fanns också i alla kommuner olika kunskapsluckor, brister på tydliga rutiner men också goda möjligheter till ett förbättrat arbetsätt.

I studien togs bland annat generella riktlinjer och rekommendationer fram, vilka ansågs vara viktiga i arbetet med barn utan vårdnadshavare i återvändandeprocess:

- Gemensam kunskapsplattform
- Forum för samtal och dialog
- Handledning för gode män
- Utvecklad samverkan
- Reflektion kring sekretess
- Plan för krishantering
- Utveckla arbetet med barnen i väntan på återvändandet
- Reflektion kring etik.

Genomförandeprojektet Återvändande ensamkommande, baserades sedan på dessa rekommendationer, där Strömsunds kommun arbetade för att utveckla verktyg, metoder och arbetsätt för att skapa bättre förutsättningar för ensamkommande barn i Sverige.

I och med det ökade mottagandet 2015, upplevde vi en stor efterfrågan från andra kommuner och aktörer att få ta del av våra erfarenheter och konkreta verktyg. Detta utmynnade så småningom i tankar kring att ytterligare utveckla materialet.

Vi såg att det fanns ett nationellt gemensamt behov av stöd och metoder i arbetet med barn utan vårdnadshavare i asyl- och återvändandeprocess. Modellen från genomförandeprojektet Återvändande ensamkommande var ett försök att strukturera upp hur arbetet med målgruppen ska bedrivas, men tankar väcktes om att vidareutveckla och uppdatera modellen.

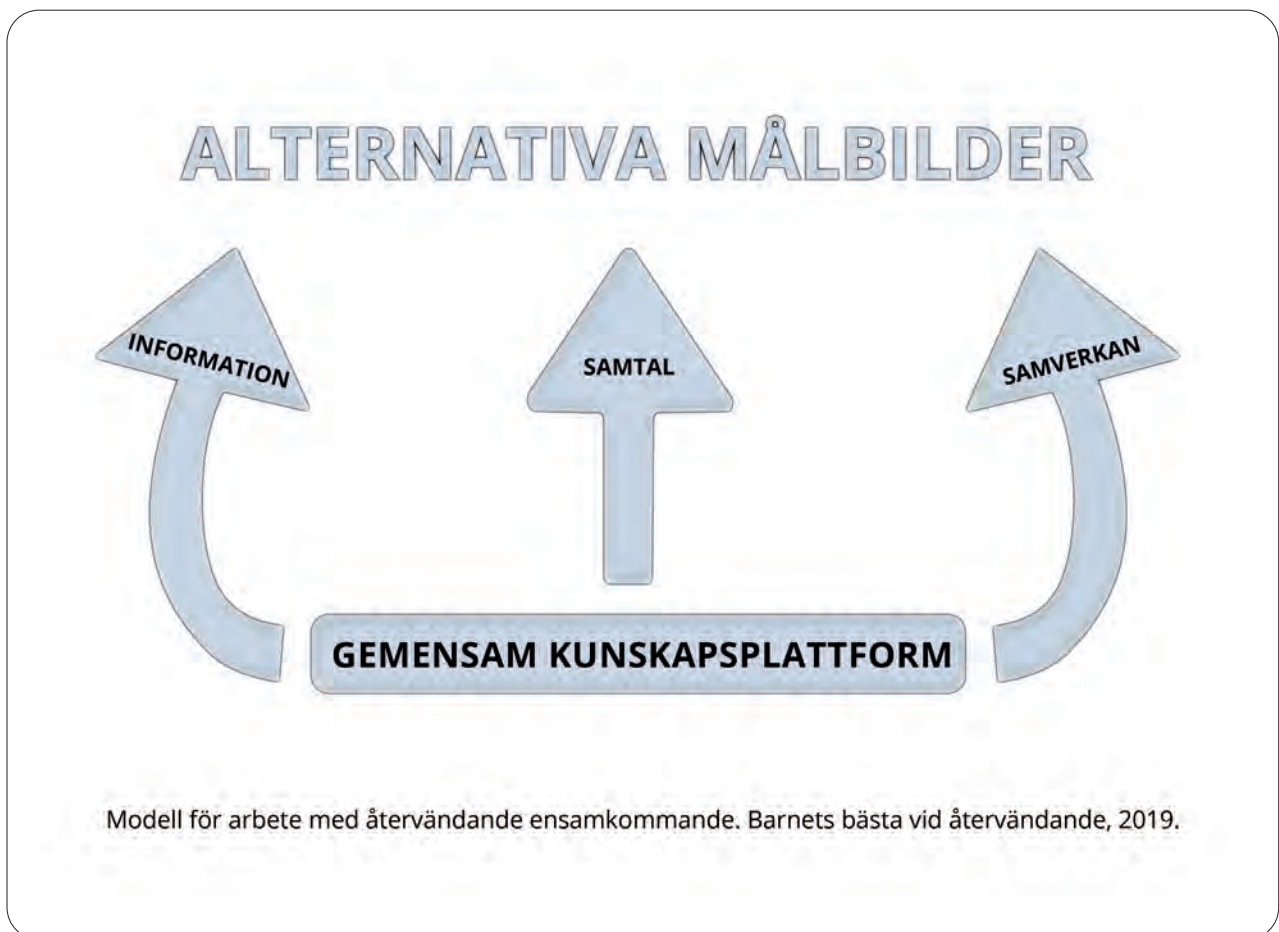
14 Emilsson Hedman, Gahlin, Källström och Näsström. *Mellan avslag och utvisning*, 2014

Återvändande ensamkommande utgick från tre utvecklingsområden som utmynnade i ett verktyg samt två handledningar vilka presenteras i varsin separat bilaga:

1. Verktyget *Att söka asyl* – en interaktiv karta över asylprocessen.
- 2.Handledning för Samtal och dialog.
- 3.Handledning för Samverkan.

Modellen utgick då från information, samtal och samverkan med en gemensam kunskapsplattform som bas. Den syftade till att förbereda, stärka och rusta barnet inför olika möjliga framtidsscenario genom att stödja barnet i att bygga olika alternativa målbilder.

*Barnets bästa vid återvändande* har således vidareutvecklat och uppdaterat befintligt material från de två tidigare projekten, men också tagit fram helt nya material och metodstöd som en naturlig del i kvalitetsutvecklingsarbetet. Detta i samarbete med pilotkommunerna och inte minst med Migrationsverket som projektpartner och expertfunktion kring asyl- och återvändandeprocess.





# Projektbeskrivning

## *Barnets bästa vid återvändande*

### Projekt mål

Projektets mål har varit att deltagarna i projektet ska ha fått en ökad kompetens och bättre förutsättningar för lokal samverkan kring frågor som berör barn utan vårdnadshavare som skall återvända till sitt hemland. För att uppnå projektmålet och arbeta med lärande och spridning av projektets resultat ska projektet uppnå följande delmål:

**Delmål 1.** Kompetenshöjande insatser har genomförts för deltagarna i projektet.

**Delmål 2.** En lokalt anpassad samverkansmodell utifrån Strömsundsmodellen har tagits fram och implementerats i de deltagande kommunerna.

**Delmål 3.** Projektets erfarenheter och resultat har spridits till andra aktörer.

**Delmål 4.** Deltagarna i pilotkommunerna upplever att de fått ökad kompetens och bättre förutsättningar för lokal samverkan och samverkan med Migrationsverket kring frågor som berör barn utan vårdnadshavare som skall återvända till sitt hemland.

Projektet förväntades medföra effekter i form av

- ökat fokus på barnets behov i återvändandeprocessen
- ökad kvalitet och effektivitet i återvändandeprocessen
- ökad förutsägbarhet för barn som ska återvända
- ökad förståelse för återvändandeprocessen.

Att bereda pilotkommunerna möjlighet till bättre samverkan med Migrationsverket var inledningsvis mer prioriterat än den lokala samverkan. Mycket handlade också om att befästa rimliga förväntningar på samverkan med en statlig myndighet, främst utifrån att ett kommunalt och statligt uppdrag ofta skiljer sig åt och inte minst kan medföra olika mandat.

Genom projektet och projektets medarbetare från Migrationsverket gavs pilotkommuner och deltagare i konferenser och workshoppar där projektet medverkade, möjlighet till konkret och korrekt första-

handsinformation om hur verket arbetar med målgruppen barn utan vårdnadshavare och hur förfaringssätt och regelverk kring asylutredning för barn utan vårdnadshavare ser ut.

Förhoppningen var att projektet skulle kunna bidra till att överbrygga den klyfta som upplevdes mellan statlig myndighet och kommun, detta för att på lång sikt underlätta för både det individuella barnet likväl som för dem som möter och arbetar med asylsökande barn utan vårdnadshavare.

Återvändandet är en utmaning för många av de aktörer som är inblandade, inte minst kommunerna. Då involverade aktörer kan ge olika information, olika bemötande och sprida falska förhoppningar under en pågående återvändandeprocess försvåras också Migrationsverket möjlighet att beakta barnets bästa i detta arbete. Därtill har det varit en period med ett flertal lagändringar och kompletteringar på området som försvårat förståelsen av processen, framförallt för ett barn och ur ett återvändandeperspektiv.

Asylprocessen för barn utan vårdnadshavare är ett gemensamt ansvar som delas mellan olika aktörer. Dock är huvudaktörerna Migrationsverket och kommunerna. Även om Migrationsverket har det övergripande ansvaret för detta arbete, träffar de barnen i väldigt liten utsträckning, jämfört med aktörer inom kommunal verksamhet. Dock har många kommunala aktörer väldigt liten kännedom om förutsättningarna för barn i återvändandeprocess.

*Barnets bästa vid återvändande* handlar inte om kvantitet i återvändande, utan om att säkerställa en högre kvalitet i mötet och arbetet med barn utan vårdnadshavare som söker asyl i Sverige och därmed också står inför ett eventuellt återvändande.

Verkligheten vi behöver förhålla oss till är rådande lagstiftning och att långt ifrån alla barn som söker asyl i Sverige kan uppvisa asylskäl. Det i sig ger att vi behöver ta ansvar för att ett återvändandescenario kan bli aktuellt, och att vi därmed redan tidigt i asylprocessen behöver förbereda det enskilda barnet på olika utfall.

Fokus har därför varit att stärka/stödja såväl målgrupp som deltagande kommuner och aktörer på flertalet olika sätt utifrån både enskildas och verksamheters behov.

Vi har strävat efter att på ett pedagogiskt sätt möta behoven som uttryckts genom att erbjuda kompetensutveckling och tillhandahålla metoder och modeller.

För att kunna förbättra situationen för ensamkommande barn som förväntas återvända, måste vi genomföra insatser som stärker de aktörer och de yrkesgrupper som är närmast barnet i återvändandeprocessen.

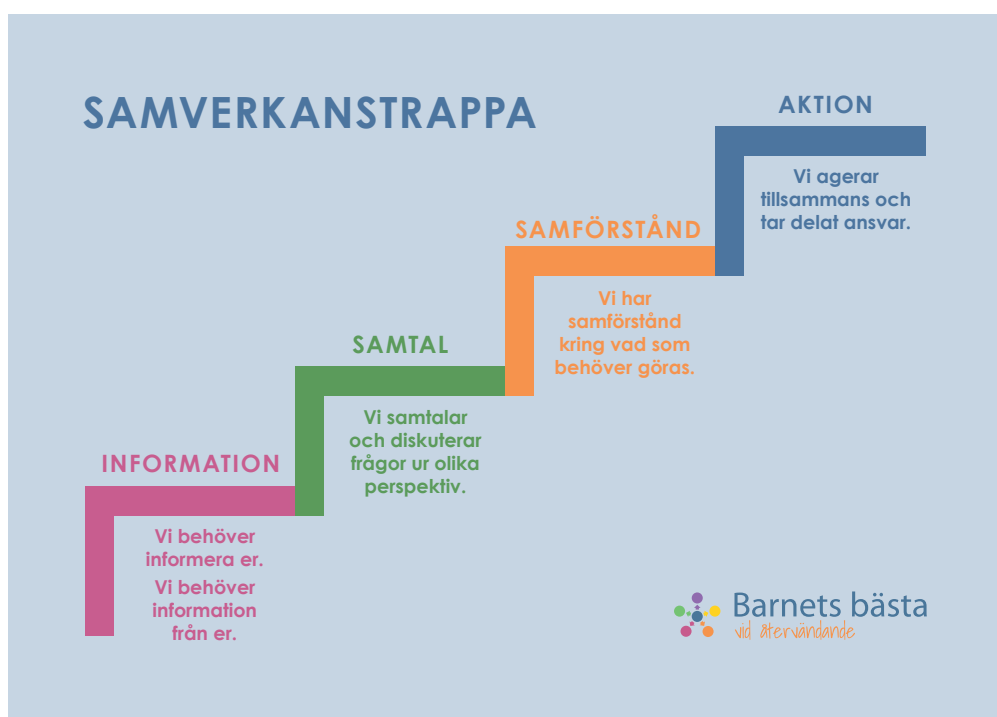
Alla vuxna runt barnet måste förhålla sig till Migrationsverkets beslut. Vi utgår från att alla aktörer arbetar utifrån vad de anser är barnets bästa. Dock kan olika uppfattningar om vad barnets bästa är, leda till att insatser som görs – eller inte görs – varierar eller ibland gå stick i stäv med varandra. För att skapa trygghet och tillit behöver vuxna runt barnet ge tydliga signaler om vad som gäller när det handlar om exempelvis roller och ansvar eller lagar och regler.

Därför är också drivkrafter och motiv, förutsättningar och former för samverkan en viktig del i vårt arbete.

Projektet har som stöd för samverkansarbetet tagit fram en samverkanstrappa. Trappan kan vara ett diskussionsunderlag när det gäller samverkan för barnets bästa i en asyl- och återvändandeprocess. Den kan exempelvis användas för att identifiera hur nuvarande samverkan fungerar, tydliggöra behov av samverkan, synliggöra olika aktörers förväntningar eller klargöra på vilket trappsteg samverkan i olika frågor behöver vara.

För att öka barnets trygghet är det viktigt att den information vi ger är faktabaserad och utifrån den roll vi har. Vi behöver dessutom inneha kunskap och samförstånd utifrån en lagstiftning som kan innebära att det finns barn och unga som faktiskt inte uppvisar tillräckliga skäl att få stanna i Sverige.

Utifrån ny lagstiftning har projektet uppdaterat asylkartan och medföljande handledning för att den ska kunna vara ett gott verktyg i arbetet ute i landets kommuner.



*Samverkanstrappan som projektet tagit fram kan hjälpa till att exempelvis identifiera hur nuvarande samverkan fungerar.*

### Centrala insatser i BBÅ:

- kompetensutveckling för personal och gode män
- information till barnet direkt efter ankomst till kommunen för att ge en känsla av sammanhang, stöd i att tänka tanken om avslag, finna vägar till vad hen ska göra om det blir ett avslag och vad det i så fall kan komma att innebära
- information, samtal och dialog efter avslag för att finna alternativa målbilder, komma förbi katastroftänk och se andra möjliga utgångar och möjlighet att komma vidare
- samverkansverktyg för de som arbetar runt barnet.

Förutom att sprida kunskap och erfarenheter nationellt, har projektet även arbetat med att stötta kommuner och frivilligorganisationer i deras arbete, genom ett stödkontor i Strömsund. Insatserna på kommunal nivå har anpassats efter lokala förutsätt-

ningar och behov. Insatserna har haft fokus på att möta personal vid HVB-hem, gode män, elevhälso-team och skolpersonal, socialsekreterare samt engagerade representanter från civilsamhället. Projektet har också varit en stödfunktion under processen i att ta fram en lokal samverkansmodell i varje deltagande kommun. Då Barnkonventionen blivit lagstadgad har det fallit sig naturligt att använda just Barnkonventionen som grund för att på ett tydligt sätt också stärka barnrättsperspektivet, barnperspektivet och det enskilda barnets perspektiv.

Det kräver goda kunskaper på flertalet nivåer och inom olika områden såsom om asylprocessen där återvändande utgör en naturlig del, BBIC, kunskap om den egna verksamhetens möjligheter och begränsningar, hur den egna kommunen eller regionen valt att organisera och arbeta med mottagandet av barn utan vårdnadshavare.



Illustration: Catrina Norman Tengroth

### Under projekttiden har vi utifrån projektets syfte och mål nått upp till följande indikatorer:

- 1061 unika individer som deltagit i utbildningsinsats (mål 1000)
- 61 utbildningar (mål 60)
- 592 deltagare i regionala konferenser (mål 600)
- 34 externa konferenser (mål 30) varav 7 utomlands
- 9 lokala samverkansmodeller samt en länsgemensam i Jämtland för 8 kommuner (mål 15)

Det handlar också om att arbeta med sig själv som verktyg i mötet med barn som genomgår en svår process. Att ha det enskilda barnets behov och bästa i centrum kräver god självkännedom och förmåga att arbeta i empati, och för den skull inte övergå i sympati, när ens värderingar kanske krockar med uppdraget.

För barnets skull och bästa behöver vi optimera både vårt eget arbete men också på bästa sätt samverka med alla övriga aktörer i det enskilda barnets nätverk.

I *Barnets bästa vid återvändande* har vi varit lyhörda för kommunernas behov och tagit till vara på synpunkter och önskemål för att kunna tillhandahålla kompetensutveckling för personal och gode män. För att hålla en så hög standard och kvalitet som möjligt, valde vi att kombinera våra egna utbildningar med externa utbildare. Allt för att så långt som möjligt bereda deltagande kommuner spetskompetens inom respektive område. På så sätt har också implementering av nya arbetssätt underlättats.

När man i barnets nätverk har som praxis att exempelvis tidigt informera barnet om asyl- och återvändandeprocessen, blir det naturligare och enklare att samtala om alternativa målbilder vid ett avslag.

En välordnad samverkan alla aktörer emellan främjar och upprätthåller BBIC-strukturen med barnet i fokus, samtidigt som den förenklar och tydliggör uppdraget i sin helhet.



Illustration: Catrina Norman Tengroth

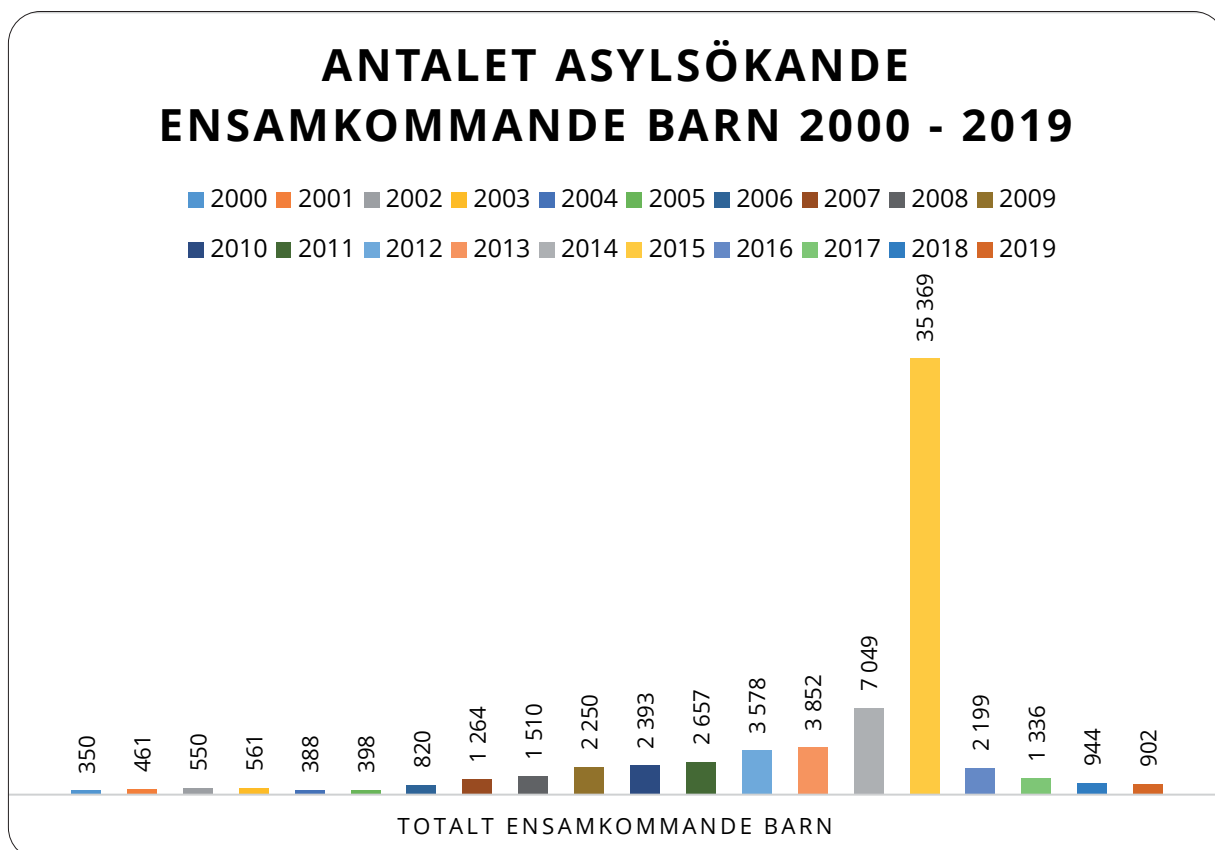
# Förutsättningar för projektarbetet över tid

Från att ha arbetat mycket intensivt med det drastiskt ökade mottagandet av barn utan vårdnadshavare i många av landets kommuner, har mottagandet lika snabbt minskat igen.

Mellan åren 2000–2019 har det sammantaget kommit 68 831 asylsökande ensamkommande barn till Sverige. Projektet *Barnets bästa vid återvändande* har genomförts i en mycket föränderlig värld, där vi behövt anpassa projektet och vårt arbetssätt efter rådande omständigheter inte bara i Sverige utan också i världen. En samtid där migrationspolitiken hastigt svängde från öppna armar till ett starkt begränsat mottagande på bara något år. Debatten om hur ett ordnat mottagande med rätt kompetenser och förutsättningar skulle gå till, kantades också av ett ifråga-

sättande kring huruvida Sverige överhuvudtaget hade kapacitet till ett ordnat mottagande utifrån flyktingströmmen, då andra långt större nationer i Europa valde att starkt begränsa mottagandet.

Det stora antalet asylsökande under 2014–2015 medförde att den tidigare lagstiftningen kring det kommunala mottagandet av asylsökande barn utan vårdnadshavare inte var tillräcklig. Lagstiftningen ändrades och alla kommuner i Sverige blev del i det mottagandet. Antalet nyanlända i målgruppen har drastiskt minskat efter 2015. Trots detta och att nivån idag är den lägsta sedan millennieskiftet, är prognosen ändå att 500 barn utan vårdnadshavare kommer att ha sökt asyl i Sverige under 2020.



Källa: Migrationsverket

Detta har naturligtvis inneburit massiva förändringar i ett rasande tempo för alla mottagande kommuner. Under loppet av några år har vi gått från att ha startat upp otaliga HVB-hem och massrekryterat personal för HVB-verksamhet, lärare till språkintruktionsprogram, handläggare för socialtjänsten och gode män för att nämna några, till att montera ned verksamheter och varsla anställda.

Det har också inneburit ett hårt tryck på behovet av kompetensutveckling, där professionella aktörer har fått agera med en stor portion tillförsikt och tålmod då möjligheten till kompetensutveckling haft lägre prioritet till förmån för att i första hand få den dagliga verksamheten att fungera. Med det sagt menar vi inte att detta varit ett generellt scenario, dock kan det sägas vara ett rimligt antagande eftersom flertalet kommuner och aktörer uttryckt just detta. När den dagliga verksamheten och dess rutiner började flyta på, lades mer fokus på kompetensutveckling för personal och utveckling av det pedagogiska arbetet. Här fick projektet och vårt metodstöd för att samtala med målgruppen om asyl och avslag en naturlig genomslagskraft då Migrationsverket började komma ikapp med asylutredningarna, och barnen började få besked om beslut på sina asylansökningar.

Naturligtvis har även projektet under denna period anpassat sitt arbete efter rådande situation och omständigheter. Detta inte minst när det kommer till arbetet med samverkan, där både vi och de deltagande kommunerna har fått styra fokus till att se varje deltagande kommuns samverkansmodell även som en beredningsplan för framtiden.

”

**”Därutöver är det tydligt att återvändande betraktas och behandlas som en lågstatusyssla hos de myndigheter som ansvarar för frågorna.”**

*De som inte får stanna - Att implementera återvändandepolitik, Delegationen för migrationsstudier Rapport 2020:1*

En stor del av arbetet har varit att stötta kommunerna i sitt beredningsstänk, och motivera till samverkan utifrån det, trots pågående nedmontering av verksamheter där både tid och personella resurser varit starkt begränsade. Även ur ett likvärdighetsperspektiv är en beredningsplan med tydliga riktlinjer kring hur samverkan skall fungera mycket viktig; ett mottagande ska fungera lika smidigt och förutsägbart oavsett om det gäller ett enda barn eller fler.

En fråga som är särskilt viktig i sammanhanget då så stora förändringar skett under en kort tid är att alla verksamheter måste bygga sina rutiner och kontinuerliga kunskapsöverföring utifrån funktion och inte person. En verksamhets kunskapsbas och erfarenheter ska inte förloras bara för att personal slutar.

Genom att anpassa insatser och arbetssätt och förändra insatser och stödmaterial utifrån deltagande kommuners uttryckta behov har projektet arbetat för långsiktiga och hållbara resultat.

”

**”Att projektet varit unikt i sitt sätt att arbeta med frågorna och ändå lyckats bibehålla sin relevans, trots markant ändrade förutsättningar.”**

Utvärderingssvar,  
BBÅ slutkonferens 24 september 2020

## Gymnasielagen och nya gymnasielagen

Under 2018 kunde ungdomar (som hade fått avslag på sin asylansökan och som hade hunnit fylla 18 under väntetiden) ansöka om uppehållstillstånd för studier på gymnasial nivå. Detta innebar att 11 745 ansökte inom ramen för gymnasielagarna. De flesta av dessa ansökningar var från barn eller unga vuxna som ansökt som ensamkommande barn.

Dessa nya bestämmelser, den så kallade nya gymnasielagen (NGL), innebär att personer som hade fått eller annars skulle få ett beslut om utvisning kunde få uppehållstillstånd för studier på gymnasial nivå om de uppfyllde vissa övriga krav.

Även om den nya gymnasielagen inte kan sägas ha ensamkommande barn som primär målgrupp, har det för många men inte alla, av de ensamkommande barn som fått avslag på sin asylansökan inneburit att ett återvändande skjutits upp. Före tillkomsten av NGL fanns en tydlighet både för målgruppen ensamkommande barn och inblandade aktörer när och var den juridiska processen kring asyl slutar. Genom lagstiftningen skapades en otydlighet och ett slags mellanrum, då ett avslag på asylansökan rent faktiskt inte längre behövde betyda ett avslag med påföljande återvändande.

”Asylprocessen innehåller många olika spår och möjligheter som skickar signaler genom systemet att ett nej inte alltid är ett nej.”<sup>15</sup>

Den så kallade nya gymnasielagen tillkom 2018 men har varit en del av den allmänna och politiska debat-

ten kring asylsökande ensamkommande barn sedan flyktingsituationen 2015. Debatten har utöver den nya gymnasielagen även präglats av en diskurs kring bland annat ändrad lagstiftning inom flera områden, långa handläggningstider, inresekontroller, medicinska åldersbedömningar, brist på resurser i mottagandet och amnesti.

Projekt *Barnets bästa vid återvändande* har således påverkats av många föränderliga faktorer. Dock anser vi att oavsett vilka nya möjligheter för asyl eller uppehållstillstånd som gäller eller kan komma att gälla i framtiden enligt lagstiftningen, behöver aktörer runt barnet, vissa med mer utpekat ansvar än andra, hjälpa till med nödvändiga förberedelser innan ett barn ska återvända. Inte minst behöver alla aktörer runt barnet tidigt förbereda barnet på hur regelverket och processen ut för någon som enligt lagstiftningen är vuxen. För återvändare till många länder finns idag möjlighet till olika former av stöd, som i vissa fall kan individanpassas. Det är viktigt att innan ett faktiskt återvändande få information om dessa stöd och få möjlighet att förstå och förbereda sig utifrån vad stöden innebär.

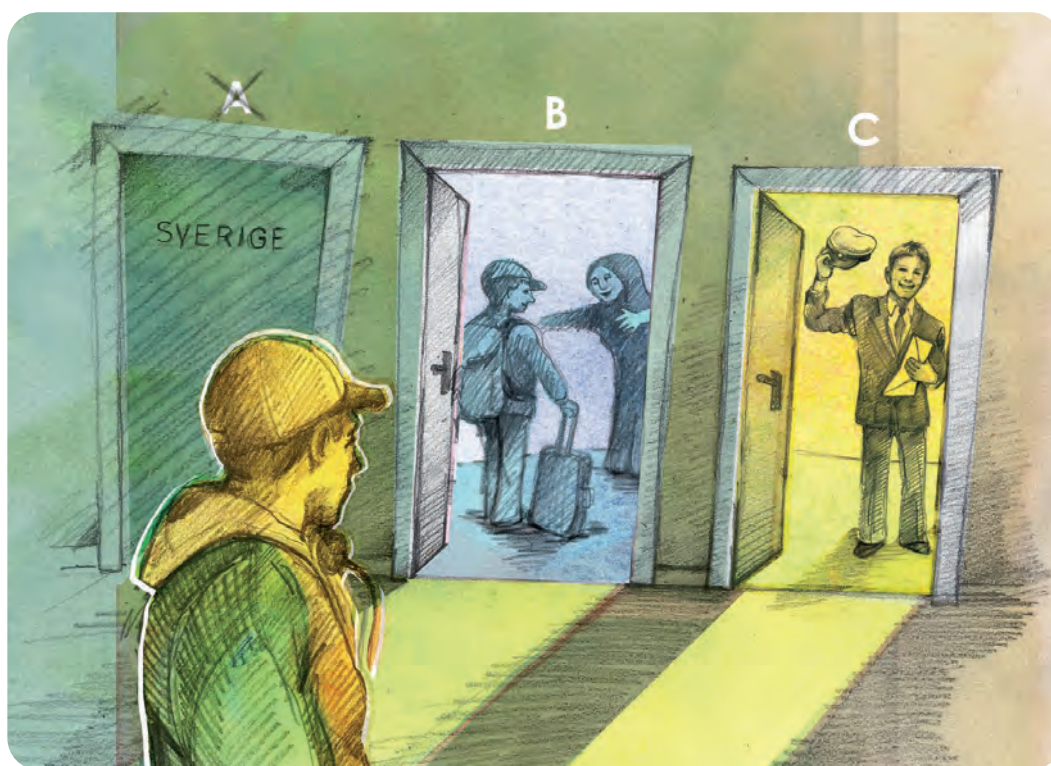


Illustration: Catrina Norman Tengroth

# Hur har vi arbetat?

## Om projektets tre ben – information, samtal och samverkan

Länsstyrelsen Jämtland har ansvarat för spridning och samverkansstrukturer på regional nivå, även till kommuner som inte varit pilotkommuner. Som ett forum för detta har länsstyrelsen Jämtland alltså den nationella EKB-gruppen. Där finns förutom Jämtland som representant för region Nord, representanter för region öst – Stockholm, för region väst – Värmland, för region syd – Skåne samt Migrationsverket. EKB-gruppen är kopplad till samverkansdelegationen som har uppdrag kring strategisk planering samt att utveckla samverkan och information kring mottagande av ensamkommande barn.

Projektet har genomfört ett riktat arbete för totalt 17 kommuner. Initialt genomfördes en urvalsprocess över vilka kommuner som kunde beredas möjlighet att delta i projektet. Anledningen var att projektet ville ha ett urval av kommuner som representerade olika förutsättningar för mottagandet t.ex. stortmindre mottagande, landsbygd–stad, nära–långt ifrån Migrationsverkets olika enheter, eget–upphandlat boende. Detta för att hitta stöd och metoder som kan fungera oavsett förutsättningar i kommunerna. Som en följd av Strömsunds kommuns tidigare projekt kring återvändande hörde många aktörer av sig redan tidigt och ville vara en del av projektet.

Länsstyrelserna har en kontinuerlig dialog med kommunerna inom respektive län och de kom utifrån kriterierna för urvalet att vara viktiga i dialogen tillsammans med Migrationsverket kring matchningen av lämpliga kommuner. Projektets inriktning och arbete har på ett bra sätt kompletterat länsstyrelsernas regeringsuppdrag som innebar arbete med insatser kring ensamkommande barn som försvinner.<sup>16</sup> I det uppdraget var utvecklingen av de förebyggande insatserna mycket viktiga, vilket direkt går att koppla till projektets syfte och mål.

En av de första insatserna för projektet blev att titta på de olika kriterierna för urvalet av kommuner för att sedan matcha detta mot intresserade kommuner. Detta gjordes tillsammans med de aktörer som redan anmält intresse men även andra som kunde bli aktu-

ella utifrån att åstadkomma ett så representativt urval som möjligt.



### **Kommuner och verksamheter som deltagit i projektet:**

Berg, Bräcke, Hudiksvall, Härjedalen, Jönköping, Karlstad, Linköping, Norrköping, Skövde, Storuman, Umeå, Östersund och Västerås.

På grund av ändrade förutsättningar i mottagandet och därmed organisationsförändringar beslöt ett antal kommuner och organisationer att avsluta sitt deltagande i projektet i förtid.

### **Kommuner som avbrutit sitt deltagande innan projektet avslutats:**

Båstad, Hjo, Tibro och Tidaholm.

### **Organisationer:**

Stockholmskommunernas egen barn- och ungdomsverksamhet Världsljus och Göteborgsregionens kommunalförbund.

<sup>16</sup> På flykt och försvunnen, Länsstyrelsen Stockholm, rapport 2016:25



I respektive deltagande pilotkommun utsågs en koordinator för projektarbetet. Koordinatorns roll var att dels samordna alla kommunens aktörer i projektarbetet, samt att sträva efter att implementera projektets material och arbetssätt i de kommunspecifika verksamheterna.

”

*”Ju mer stöd och kompetens kommunerna har desto bättre för barnet.”*  
Enhetschef Migrationsverket

Koordinatorerna har också haft möjlighet att undersöka och ta vara på önskade kompetensutvecklingsområden i den egna kommunen, vilka också projektet försökt möta upp både genom egna utbildningsinsatser såväl som genom externa föreläsare och utbildare. Här har också projektpersonal från Migrationsverket spelat en avgörande roll, då många av de önskade kompetensutvecklingsinsatserna haft riktning mot Migrationsverkets arbetssätt, frågor kring asyl-lagstiftning, återvändandestöd och möjligheter att samverka med Migrationsverket.

Förutom de material som projektet nyproducerat har också massiva utbildningsinsatser bedrivits i projektets och externa aktörers regi. Allt för att kunna möta de kompetensutvecklingsbehov som inte bara funktioner i deltagande pilotkommuner uttryckt utan även frivilligorganisationer, myndigheter och andra externa aktörer.

Projektets tre fokusområden samtal, information och samverkan är minst lika viktiga för utövare som för målgrupp. Majoriteten av pilotkommunerna har haft tre, och många fyra, utbildningsdagar eller tillfällen vardera under projekttiden. Där har projektets tre fokusområden behandlats utifrån kommunens och deltagande aktörers behov av kompetensutveckling inom respektive område.

Samtalsledarutbildningar, handgripliga samverkansforum och frågan om hur man hanterar och säkerställer att korrekt information bärs fram till barnet, har

varit några kompetensutvecklingsdelar som behandlats, likväl som hur man kan arbeta processinriktat för att nå ett samförstånd kring vilka insatser som behövs i olika situationer. Allt för att barnets bästa och barnets behov ska kunna stå i centrum för uppdraget.

Det är svårt att uttrycka några inriktningar som speciellt värdefulla för deltagare och pilotkommuner, detta då man generellt uttryckt sig vara mycket nöjda över projektet och dess arbete som helhet.

**95 % av respondenterna i utvärderingar av projektets utbildningar har upplevt att utbildningen varit bra eller mycket bra.**

Det som blivit tydligt för oss, är att ett professionellt förhållningssätt tillika värdegrund och roller, och att arbeta med sig själv som verktyg i mötet med andra människor är en färskvara som behöver få ta plats i alla verksamheters utvecklingsarbete. För att kunna utföra ett fullgott arbete för barnets bästa behöver vi arbeta med oss själva men också med samverkan och skapa samförstånd i frågan.

Projektet har både anordnat och deltagit i externa konferenser, såväl fysiska som digitala. Mänskliga Rättighetsdagarna 2018 och 2019 är ett exempel.

En framgångsfaktor har varit att kombinera Strömsunds kommuns samlade kompetenser och erfarenheter av att arbeta med barn i migration ur ett kommunalt perspektiv, med Migrationsverkets expertfunktioner inom området barn i asyl- och återvändandeprocess. Projektet har på så sätt varit ett levande bevis för samverkan för barnets bästa. Vårt evidensbaserade arbete har också gjort skillnad och lämnat avtryck i Migrationsverkets eget kvalitetsutvecklingsarbete.

Frågan om ensamkommande barn som fått avslag och står inför ett återvändande har vunnit ytterligare mark på nationell nivå tack vare projektets möjlighet att lyfta frågan i aktuella forum. Detta trots att många idag inte prioriterar just återvändandearbetet då mot-

tagandet av barn utan vårdnadshavare återgått till en lägre nivå.

För att säkra hållbarhet efter projektets slut finns stödkontoret i Strömsund kvar, under enheten Resurscentrum Integration. Projektets framtagna material finns för nedladdning och är även möjligt att beställa via hemsidan [www.begripligt.nu](http://www.begripligt.nu). Ett av projektets mål har också varit att ta fram en digital utbildning för målgruppen. Detta har gjorts genom projektet via Migrationsverket som har vidareutvecklat sin barnapp *Stories* för att än bättre möta ensamkommande barns behov.

Det är fortsatt kommunerna som ansvarar för mottagandet av asylsökande barn och ungdomar utan vårdnadshavare. Behovet är mindre ur ett nationellt perspektiv - men inte för det enskilda barnet. Behovet av kunskap och samordning kvarstår och det är nödvändigt att det finns en kommunal beredskap. De ensamkommande som kommer i dag behöver samma stöd som de som kom under 2015 och åren därefter. Här behöver vi återigen påminna oss om att vartenda barn räknas, vartenda barns process är viktig att kvalitetssäkra. Vartenda enskilt barn har rätt att mötas av

kvalitet i arbetet från alla aktörer i det enskilda barnets nätverk. Det, är projekt *Barnets bästa vid återvändandes* förhållningssätt och målbild.

### Nytt eller uppdaterat material framtaget under projektiden:

- *Att söka asyl* och karta över asylprocessen
- *Att samtala om asyl och återvändande* – material och metodstöd samt samtalsledarutbildning
- *Samverkan för barnets bästa* – processinriktat verktyg för kartläggning och utveckling av samverkan
- Samverkanstrappan – ett underlag vid möten och samtal för att klargöra behov och förväntningar hos olika deltagande aktörer.

Metod och material genomsyras av Barnkonventionens grundprinciper samt gemensamma etiska frågeställningar och ställningstaganden. Allt syftar till att förbereda, stärka och rusta barnet inför möjliga framtidsscenarion genom att hjälpa barnet att bygga alternativa målbilder.<sup>17</sup>

17

FN:s konvention om barns rättigheter

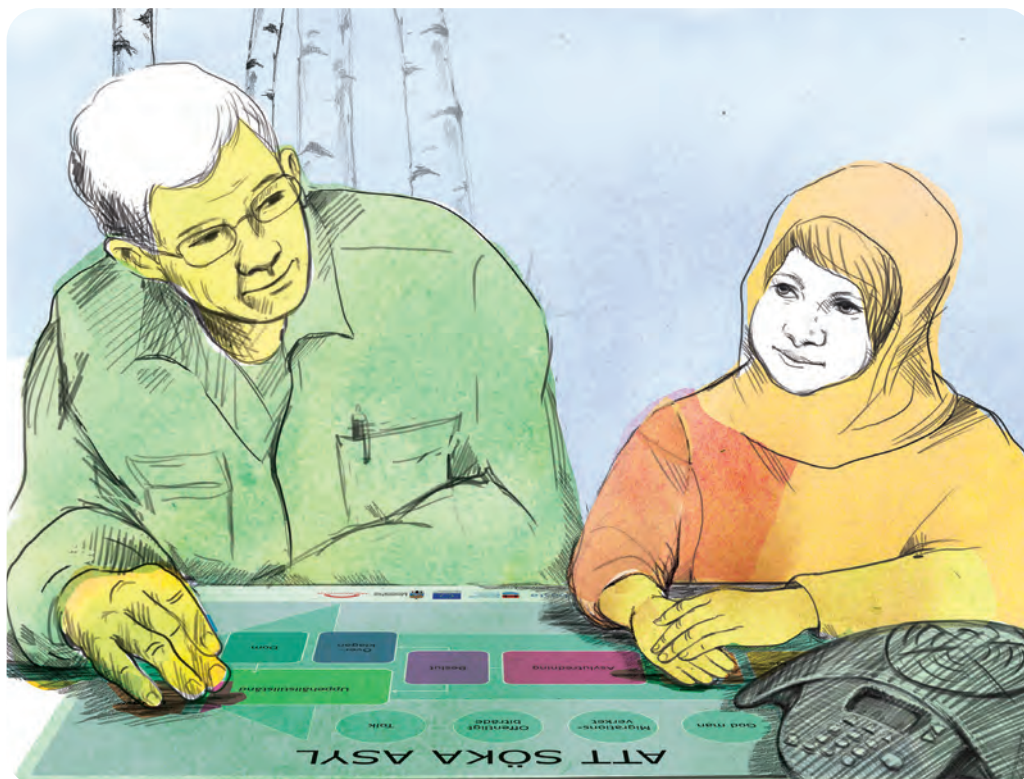


Illustration: Catrina Norman Tengroth

*Asylkartan och Att samtala om asyl och återvändande är våra förslag att strukturera upp hur arbetet med målgruppen kan bedrivas.*

*Samverkan för barnets bästa är ett processinriktat arbetssätt för att kartlägga och förbättra samverkan för barnets bästa under asyl- och återvändandeprocess vilket syftar till att stödja, utveckla och utvärdera samverkan utifrån ett barnperspektiv. Med detta metodstöd följer också mallar för användaren att på ett lättfattligt och överskådligt sätt kunna dokumentera, utveckla och följa arbetet/processen.*

*I centrum för varje del står givetvis det enskilda barnets behov och förutsättningar. Trots det kan en generell struktur, som den samverkansmodellen utgör, bidra till ett mer systematiskt arbete, där barnets behov blir lättare att identifiera och tillgodose. Modellen är generellt hållen för att kunna användas i olika kommuner och av olika verksamheter.*

## Samverkan för barnets bästa

*Ett processinriktat arbetssätt för att kartlägga och förbättra samverkan för barnets bästa under asyl- och återvändandeprocess*



## Att söka asyl

*Handledning för interaktiv karta över asylprocessen för ensamkommande barn och ungdomar*



## Att samtala om asyl och återvändande

*Ett stödmaterial för dig som möter ensamkommande barn under asyl- och återvändandeprocess*



## Information

### Att söka asyl – en interaktiv karta över asylprocessen

Flera av de barn som intervjuats under förstudien uttryckte att de inte förstått asylprocessens olika skeden, trots att Migrationsverket alltid informerar om dessa när de träffar barnen. Troligtvis är barnen inte alltid mottagliga för den informationen när de befinner sig i en utrednings- eller delgivningssituation på Migrationsverket.

Under den första tiden är det dessutom mycket annan information som barnet ska ta in. Därför anser vi att ensamkommande barn behöver få information om asylprocessen vid flera tillfällen, gärna i en miljö som är mer välbekant och avslappnad än Migrationsverkets mötesrum. Vidare är också språket en barriär.

Barn har rätt till korrekt information om sin egen process.

Vi har därför konstruerat ett material om asylprocessen som aktörer runt barnet kan använda sig av för att

göra processen mer begriplig för barnet. Materialet är en renodlad beskrivning av själva asylprocessen för att informationen ska bli så lättillgänglig som möjligt och för att minimera risken att barnet blandar ihop olika aktörers roller.

Vem som lämpligast sköter den generella informationen kan variera från kommun till kommun – huvudsaken är att det blir en rutin i arbetet med barnen. Dock anser vi att det är viktigt att god man finns med vid informationstillfällena, då god man har information om det enskilda barnets situation.

Informationsmaterialet är utformat som en interaktiv karta över asylprocessens olika steg. Till varje steg hör ett antal dialogkort. På korten finns en rad frågor till den vuxne som ger informationen, samt ett antal frågor till barnet. Den vuxne måste därför vara väl förtrogen med asylprocessen.

Som stöd finns den medföljande manualen för att kunna besvara frågorna. De frågor som riktar sig till barnet syftar till att knyta informationen till det som barnen redan varit med om. De flesta barn minns till



exempel att de lämnat fingeravtryck, men långt ifrån alla vet varför.

Den interaktiva kartan över asylprocessen bygger på att barnet är delaktigt och får uttrycka sina egna upplevelser och frågeställningar.

Projektets arbete har lett till att alla ensamkommande barn som kommit till Strömsunds kommun sedan 2015 erbjudits samtal och information om asyl- och återvändandeprocessen. Ett utfall av det, har varit att barnens mående faktiskt förbättrats i det att skolorvaron ökat och att personal upplevt en större harmoni på boenden. Färre barn har också avvikit i samband med asylutredning eller vid besked om avslag.

På frågan om hur barnen själva har uppfattat samtalen i sig och möjligheten till samtal och information om asyl- och återvändandeprocessen, har svaren överlag varit positiva. Barn eftersöker trygga vuxna som kan delge korrekt information utan att själva dras med i barnens eventuella svårighet i att exempelvis acceptera eller förstå ett avslag om uppehållstillstånd.

## Samtal

Beslut om ett avslag väcker lätt mycket starka känslor, inte bara hos barnet självt utan även hos de vuxna runtomkring. Eftersom det är barnets bild av framtiden, kanske präglad av både besvikelse och rädsla, som kommer de vuxna till del är det lätt att gripas av samma hopplöshetskänsla som barnet självt känner. När vi inte upplever att vi kan säga något som underlättar är det lätt att vi tystnar och att barnet lämnas ensamt med sina tankar. Den del av modellen som handlar om samtal och dialog syftar till att ge vuxna omkring barnen incitament och redskap till att våga prata med dem. Barnen behöver dels få möjlighet att ventilera sorg, oro och besvikelse men också på sikt få perspektiv på vad ett återvändande kan innebära. De kan vara i behov av hjälp att avlasta skuld- och skamkänslor och att få prata om vilka viktiga människor som finns att vända sig till här och i hemlandet. De kan även behöva prata om vad ett avvikande kan innebära på kort och lång sikt och få hjälp att hitta glädjeämnen i livet, trots att det kanske känns som att hela livet slagits i spillror.

I samtalen behöver barnen mötas av empatiska vuxna som både kan ge tydlig, korrekt information när det behövs och också vara ett bollplank, som aktivt lyssnar och hjälper till att bredda resonemang och föra tankegångar framåt. Fokus ligger på samtal med barn i återvändandeprocess efter slutgiltigt avslag men för att goda samtal ska komma till stånd krävs att en god relation byggs upp.

I strukturen för samtal understryker vi att alla vuxna är viktiga för barnet men att det finns aktörer som har ett utökat ansvar för att behoven tillgodoses. Vi visar även på varför en god dialog mellan de vuxna är nödvändig. Samtalet med barnet behöver ske på olika vis utifrån ämne, syfte och barnets behov. Modellen beskriver hur de vardagliga, spontana och naturliga samtalen behöver kompletteras med mer strukturerade avstämningssamtal där barnet får en helt egen tid och en tydlig agenda. För vissa barn kan också mer behandlande samtal behövas. I modellen uppmuntras till kreativitet i arbetet med det enskilda barnet, att hitta både samtalsformen och umgängesformen som passar. Samtidigt går vi in på mer konkreta checklistor över vad som kan vara bra att tänka på i samtal under asylprocessens olika steg.

I *Att samtala om asyl och återvändande* finns delar som kan användas av dig som möter ensamkommande barn, oavsett om du arbetar på ett boende eller i skolan, är god man, verkar inom socialtjänsten eller inom en frivilligorganisation. Du kan med fördel parallellt använda materialet *Att söka asyl*, för att fylla på med faktakunskaper kring hur asylprocessen ser ut och fungerar.

I materialet kan du också läsa om vad som kan vara bra att tänka på i samtal under asylprocessens olika steg. Teori blandas med exempel från verkligheten där samtalsledare delar med sig av sina reflektioner. Det finns också tillhörande frågor som du själv eller tillsammans med kollegor kan jobba vidare med.

Om du vill utveckla din relationskompetens ännu mer, finns även en självutvärdering att använda efter

samtal med barn i asyl- och återvändandeprocess. Samtalet med barnet behöver ske på olika vis utifrån ämne, syfte och barnets behov. Vardagliga, spontana och naturliga samtal behöver kompletteras med mer strukturerade avstämningssamtal där barnet får en helt egen tid och en tydlig agenda. En del barn kan också behöva mer behandlande samtal. Vi uppmunt- rar till kreativitet i arbetet med det enskilda barnet, att hitta både samtals- och umgängesformer som pas- sar.

Alla barn som upplevt något svårt behöver få berätta om detta för någon. Ibland kan det finnas behov av en terapeutisk kontakt men framförallt behöver barn få tillgång till samtal med sin närmsta omgivning, där de i en trygg miljö får dela med sig av tankar och känslor. Att barn känner att de har en vuxen som är till- gänglig för att se och lyssna är en starkt kompense- rande skyddsfaktor. Detta är vedertagen kunskap. Många av barnen i rapporten *Mellan avslag och utvis- ning* beskrev en upplevelse av att de inte kände sig lyssnade på. Vid tiden efter ett besked om avslag berättade flera om upplevelser av situationer där soci- alsekreterare, boendepersonal och gode män inte alls visat att man sett eller brytt sig om deras mående.

Flera beskrev en känsla av att alla vuxna omkring dem bara gjort det som krävts för att de fått betalt för det. Personalen sa att dom inte brukar prata om sådana saker. Det fanns ingen att prata med om detta.

*(...) Dom gjorde inget speciellt, bara sina rutiner (...) Det var bara vi killar som satt och pratade.*

*Personalen brydde sig inte om det.*

*(Barn 4, Mellan avslag och utvisning.)*

Intervjuerna med de vuxna aktörerna visade tvärtom på ett stort engagemang men att det samtidigt fanns en otrygghet i samtalet och att det var lätt att uppleva en vanmakt och att ingenting fanns att säga som kunde lindra eller lösa barnets situation. Många beskrev också en osäkerhet kring gränsen mellan att stötta och behandla. Det fanns en okunskap kring konkreta ämnen som krisreaktioner, sekretessfrågor och Migrationsverkets arbete och många tyckte att avslaget var svårt att förhålla sig till.



*Illustration: Catrina Norman Tengroth*

***Ibland kan man ju tycka att världen är orättvis, det kan man göra. Men alltså de måste ju ta ett beslut, så enkelt är det. Sen kan ju dom veta saker i ett ärende som inte vi vet. Men ibland kan man tycka att en del beslut är väldigt tokiga.***

*(Vägledare 3, Mellan avslag och utvisning)*

Vi förutsätter att barnens och de vuxnas bilder hänger samman: Aktörernas osäkerhet och ovana att handskas med avslagsfrågan avspeglar sig i hur barnen upplever sin omgivning.Handledningen *Att samtala om asyl och återvändande* ska ses som ett stöd i mötet med barn i asyl- och återvändandeprocess för att i vardagen lättare kunna möta barnen i den situation de befinner sig. Barnens upplevelser i sig är tillräcklig anledning till att vilja förbättra de vuxna aktörernas tillgänglighet och lyssnandeförmåga.

Bristen på initiativ till samtal kring det som är tungt hänger oftast inte samman med brist på engagemang. Tvärtom finns en stor omsorg om barnen bland de flesta som valt att i professionella sammanhang möta ensamkommande barn. Vad är det då som gör att barn i återvändandeprocess ofta behandlas som elefanten i rummet som ingen talar om? En orsak är osäkerheten kring hur man ska närma sig barnet kring frågorna. ”Jag har ju inte svar på alla frågor som kan komma upp. Vad är jag då för samtalspartner?”

Projekt *Barnets bästa vid återvändande* hävdar att det här är en farhåga man måste vara beredd att möta hos sig själv oavsett vilket svårt ämne det rör sig om. Vi ställs inför utmaningen att inte ha färdiga lösningar. Det är närvaron och samtalet i sig som har störst betydelse. En annan del är den professionella rollen. Var går gränsen mellan en vägledare eller god mans mänskliga samtal och att behandla en människa och gräva i känslor på ett djup bortom sin kompetens? Vad är min uppgift och vad bör någon annan ta upp med barnet? Självklart ska terapi genomföras av den som har adekvat utbildning. Samtidigt får vi inte glömma att samtal är en naturlig del i all social samvaro och inte en vetenskap som ska lämnas till experter. Ett samtal kan ha en terapeutisk effekt utan att för den skull vara del av en terapi.

Goda, förtroendefulla relationer i vår nära omgivning har en läkande funktion i sig. Goda samtal i vardagen kan bidra till att professionellt samtalsstöd aldrig blir aktuellt. Människor och kanske särskilt barn har en fantastisk återhämtningsförmåga. Självklart måste även barn som lever med ett avslag få må bra! När krisen efter ett avslagsbesked har lagt sig och barnet börjar finna ny struktur i tillvaron är det ett friskhets-tecken att uppmuntra och understödja. Lek, aktiviteter och kompisar som upptar tid är viktigt. Samtidigt kan det ändå finnas anledning att hjälpa barnet att förbereda sig inför en oviss framtid och se olika möjliga utvägar den dag det är dags att återvända. Många barn skyddar gärna sin omgivning från sin egen smärta och uppger gärna att allt är bra. Många vill inte väcka sina egna känslor genom att beröra ämnet. De vuxnas ansvar är att se till barnets hela beteende, möta de behov som uppstår och se till att barnet får tillgång både till lek och allvar. Du kanske inte är barnets utvalda förtrogna. Barnet har rätt att själv välja att samtala eller att avstå, men för att kunna välja behövs ett erbjudande och det erbjudandet kan behöva komma många gånger och på olika sätt för att det ska vara möjligt att ta ställning till.

Vi menar att det viktiga är att aktörerna runt varje barn tar ett gemensamt ansvar i att se barnet och inbjuda till empatiska samtal och relationer. Samtal bidrar till att skapa ordning och struktur i tillvaron och möjlighet att komma vidare i sitt resonemang. När vuxna visar att de vågar ta upp samtalsämnen förmedlas att ingenting är så svårt att det inte går att dela med andra. Begreppet samtal leder lätt till prestationsångest. Samvaro med barnet är det grundläggande och det som skapar utrymme för samtal på djupet.

Målet är samvaron i sig och samtalet blir en del av innehållet. Samtal och kommunikation med ett barn kan ske på många olika sätt. Vi behöver möta varje barn utifrån de enskilda behoven. Samtal är inte alltid det enklaste redskapet i arbete med personer som just håller på att lära sig språket i det nya landet. Musik, bild, drama, kroppsspråk eller andra alternativa uttryckssätt är bra komplement. Här fokuserar vi dock på struktur och konkreta tips för just samtalsdelen av kommunikationen.

Vi lyfter och fokuserar också på etik och synen på ett professionellt förhållningssätt och vad det innebär både för oss aktörer så väl som för barnen vi möter. Det handlar också om att ge korrekt information. Du kan även lära mer om hur vi tänkt kring samtal utifrån vilken roll man har i barnets nätverk och hur alla olika aktörer kan växeldra och samspeja i processen att samtala om asyl och återvändande med barnet. Vi har försökt klargöra/exemplifiera varje aktörs ansvarsområde när det gäller just samtal, och lyfter även diskussionen kring viktiga vuxna och nyckelpersoner.

För att underlätta ytterligare finns exempel på samtalsituationer vi själva har stått i tillsammans med barn och unga i asyl- och återvändandeprocess. Dessa följs av diskussionsfrågor där du ges möjlighet att reflektera över vad du själv skulle ha gjort eller velat göra i en liknande situation. Vi vet också att många upplever det som svårt att bemöta och hantera olika känslor, och därför har vi ägnat ett avsnitt till just detta. Alla känslor barnet bär på och väljer att uttrycka måste få finnas och bli bemötta och naturligtvis tagna på allvar.

Sist men inte minst måste vi komma ihåg att ensamkommande barn alltid kommer från ett sammanhang, en familj. Oavsett vad som hänt på resan och om det finns en kontakt eller ej har många barn någon eller några familjemedlemmar kvar i hemlandet eller i ett annat land. Även de barn som förlorat sin familj i krig eller under sin resa till Sverige har ett ursprung att förhålla sig till. Mycket få barn lyckas ta sig över hela jorden på egen hand utan att vuxna finns bakom, praktiskt och finansiellt. De barn som inte har kontakt med sin familj, har ändå tankar och känslor kring sitt ursprung.

För att kunna arbeta med ett verkligt empatiskt förhållningssätt och kunna härbärgera barnets känslor är relationen det grundläggande. Relationen kan inte utvecklas om det inte finns en trygghet och tillit åt båda håll. Här är det den vuxne som måste ta första steget.

Vi vuxna får en högre trovärdighet och blir viktiga på en helt annan nivå när vi är de vi utger oss för att vara. Majoriteten av barnen har också uttryckt att de vill

att vi ska agera utifrån den roll vi har; socialsekreteraren ska vara och agera just socialsekreterare. Lärare ska vara lärare och stå för det demokratiska samhälle de lär ut om.

Vår slutsats är enkel; alla vi människor behöver omgärdas av en begriplig och hanterbar vardag, där det mesta ska kunna vara ganska förutsägbart för att vi ska vara trygga och kunna utvecklas. Men, likväl klarar vi av att hantera långt mer komplexa och oförutsägbara situationer än så, utan att för den skull sluta utvecklas eller hamna i ohälsa av något slag. En friskfaktor är i sådana situationer att omges av människor som är för oss förutsägbara i sina roller. Extra viktigt blir det när vi utsätts för någon form av yttre stress eller scenarion med oförutsägbar utgång.

## Samverkan

*Samverkan avser den dialog och samarbete som sker mellan självständiga och sidoordnade samhällsaktörer för att samordnat uppnå gemensamma mål.*<sup>18</sup>

I *Samverkan för barnets bästa* presenterar vi ett processinriktat arbetssätt som syftar till att stödja, utveckla och utvärdera samverkan utifrån ett barnperspektiv. Det bygger dels på erfarenheter från Strömsunds kommuns arbete med samverkan runt ensamkommande barn, och dels på erfarenheter från projektets deltagande kommuner. Vi har även tagit intryck av studier kring drivkrafter och motiv, förutsättningar och former för samverkan samt olika verktyg och metoder som förekommer inom kvalitetsteknik.

Under projektiden framkom det ganska direkt att deltagande kommuner lyfte likartade svårigheter och hade liknande önskemål kring just samverkan. Vi identifierade tillsammans vilka svårigheter som primärt utgjorde hindren för en fungerande samverkan på kommunal såväl som regional nivå. En viktig pusselbit i en fungerande samverkansmodell är att vi behöver arbeta mer strukturerat och fokus kring vad olika funktioner skall innebära. Detta för att uppbyggd information, kunskap, kompetens och rutin



inte skall vara personbundet och i värsta fall, försvinna när en person avslutar eller byter tjänst.

Vår handledning för samverkan bygger därför dels på erfarenheter från Strömsunds kommuns arbete med interkommunal samverkan runt ensamkommande barn, och dels på intryck av forskning kring drivkrafter och motiv, förutsättningar och former för samverkan. Utifrån vårt lokala arbete har vi också dragit generella slutsatser som vi tror att andra kommuner kan ha användning av.

Enligt Barnkonventionen ska barnets bästa komma i främsta rummet vid alla åtgärder som rör barn vare sig de vidtas av offentliga eller privata sociala välfärdsinstitutioner, domstolar, administrativa myndigheter eller lagstiftande organ. Alla landets kommuner har ett lagstadgat ansvar för ensamkommande barn. För att kunna leva upp till detta ansvar krävs en samverkan mellan berörda aktörer i barnets närhet.

Samverkan blir en förutsättning för att dessa barns rättigheter och möjligheter tillvaratas i enlighet med Barnkonventionen.

För att samverkan ska fungera krävs goda förutsättningar. Samverkan måste genomsyra alla nivåer i de verksamheter som berörs. Det innebär att både chefer och medarbetare ska vara med och alla måste ta sitt ansvar för att samverkan ska fungera. Det är viktigt att någon initierar samverkan. Vem denna någon är kan se olika ut från kommun till kommun. Den reella samverkan sker på individnivå, men för att samverkan ska fungera fullt ut krävs ytterligare samverkansforum, annars riskerar samverkan runt det enskilda barnet att hindras på grund av organisatoriska olikheter och andra typer av hinder.

Projektet har valt att strukturera samverkansarbetet utifrån tre nivåer: övergripande nivå, verksamhetsnivå samt individnivå. Ett stort fokus har även lagts på att skapa goda förutsättningar för samverkan, inte minst vad gäller att skapa en gemensam kunskaps-



Illustration: Catrina Norman Tengroth

plattform för alla aktörer runt barnet. Grundförutsättningar är således att erbjuda fortbildning i gällande sekretesslagstiftning, att aktivt arbeta med värdegrundsfrågor och organisationskulturer samt att det finns en öppenhet och förståelse för att olika verksamheter fungerar på olika sätt och måste få fortsätta att göra det. Olikheten i sig behöver inte vara ett hinder för samverkan, men det är allas ansvar att hitta vägar runt olikheterna, så att det ändå går att arbeta mot gemensamt satta mål.

För de kommuner som vill arbeta med att förbättra samverkan runt ensamkommande barn krävs att alla aktuella aktörer har ett gemensamt arbetssätt. Det kan bli svårt för en enskild engagerad medarbetare att förändra befintliga samverkansstrukturer. Det behövs även tillräckligt med tid och resurser för att synliggöra vilka lokala förutsättningar som samverkansarbetet har att förhålla sig till.

### Vem kan använda det här arbetssättet?

Det processinriktade arbetssätt som projektet tagit fram kan användas av kommuner som vill förbättra samverkan runt ensamkommande barn och samtidigt göra det med barnen i fokus.

Det kan användas för att planera och utvärdera befintlig samverkan på olika nivåer och för olika grader av beredskap. Det betyder att alla kommuner kan

använda materialet i sitt planeringsarbete, oavsett omfattning av mottagande idag eller i framtiden. De kommunala aktörer som möter eller arbetar med ensamkommande barn är i alla kommuner god man, HVB/familjehem, skola och socialtjänst. Andra viktiga aktörer är Migrationsverket och hälso- och sjukvård. I övrigt kan aktörer från civilsamhället också fylla en viktig roll för barnet, varför deras delaktighet i samverkan inte får glömmas bort.

Projektet fokuserar därför på att ge ett förslag på en struktur som kan passa för arbete med alla ensamkommande barn, oberoende av vilka särskilda behov barnet har och oavsett hur kommunens verksamhet kring ensamkommande barn är uppbyggd. De flesta beskrivningar över hur arbetsordningen ska se ut kring ensamkommande barn följer en linje från det att barnet kommer, via ett besked om uppehållstillstånd fram till barnets 18-årsdag.

”

*”Jag vill det bästa för barn och ungdomar.  
Vi vuxna måste finnas där för dem.”*

Ulla Landenmark, projektkoordinator,  
Östersunds kommun

”

*”Mervärden i form av ringar på vattnet. Utbildningstillfällena har öppnat ögonen på deltagarna. BBÅ har gett en förståelse och initierat ett intresse för frågan. Medarbetare har öppnat nya forum, som exempelvis Svenska kyrkan som har skapat nya vägar att hjälpa människor. Svenska kyrkan har utökat sina evenemang med läxläsningar för de med TUT och även engagerat privatpersoner. Man har annonserat sina aktiviteter mer öppet, de syns mer och de involverar både ungdomar och redan etablerade svenskar. Likaså skolan har startat utbildningar utifrån de som har TUT, men även andra människor har fått ta del av utbildningarna. Man har gått från Varför till Hur- hur ska vi hjälpa? Som i sin tur blivit ett driv i att stötta på olika sätt.”*

Intervju med projektkoordinator Anna Westerling, Härjedalens kommun

### **Samverkan på övergripande nivå**

Samverkan på en övergripande nivå är nödvändig för att enskilda barns behov ska kunna sättas i ett större sammanhang. Övergripande samverkan legitimerar också arbetet på övriga nivåer. Att förbättra samverkan på denna nivå är en strategiskt viktig fråga för att arbetet med enskilda barn ska kunna utvecklas. Det är en stor utmaning att hitta former för en välfungerande samverkan som inkluderar alla barn och unga och som ser till att de inte bollas runt mellan olika myndigheter.

Syftet med samverkan på övergripande nivå är att upprätta tydliga samverkansdokument och överenskommelser som slår fast att samverkan ska bedrivas. Den övergripande nivån lägger grunden för en genomgående och fungerande samverkan. En tydlighet i samverkansuppdraget och en förståelse för varandras uppdrag ökar förutsättningarna för att enskilda verksamheter och tjänstemän kan delta i en fungerande samverkan, vilket i slutändan gynnar det enskilda barnet.

### **Samverkan på verksamhetsnivå**

Den övergripande nivån lägger alltså grunden för en genomgående fungerande samverkan. I nästa steg krävs att verksamhetsledare från socialtjänst, HVB-hem, skola, överförmyndare och andra berörda verksamheter tillsammans kommer fram till hur samverkan ska bedrivas i praktiken. I verksamheterna kan de avtal och överenskommelser som bestämts på en övergripande nivå omsättas till mer handfasta rutiner och riktlinjer. Utöver det är samverkan på verksamhetsnivå ett gemensamt forum där representanter från olika verksamheter har möjlighet att lyfta frågeställningar, svårigheter och lösningar. Genom diskussion och erfarenhetsutbyte kan samverkan på verksamhetsnivå leda till ett bättre och mer sammanhållet arbete med ensamkommande barn. Verksamhetsnivån fungerar också som en länk mellan den övergripande nivån och individnivån,

genom vilken information och frågeställningar kan förmedlas. För att samverkan på verksamhetsnivå ska fungera krävs regelbundna möten.

Genom att lyfta information från den egna verksamheten i ett gemensamt forum kan respektive verksamhet hitta strategier för att möta eventuella utmaningar i arbetet med barnen. Ett annat mål är att skapa samsyn kring hur specifika frågor ska hanteras och komma överens om att det krävs en gemensam aktion för ett genomförande. Möjligheten att nå framgång är större när verksamheterna hjälps åt.

### **Samverkan på individnivå - att forma navet runt barnet**

Vi menar att de tre huvudaktörerna i det kommunala arbetet runt barnet - socialsekreterare, kontaktperson/ familjehem och god man, behöver forma ett koordinerat nav kring barnet. Precis som föräldrar pratar ihop sig kring förhållningssätt i olika frågor kring ett barn behöver professionella aktörer göra detsamma. Detta för att barnet inte ska behöva ta ansvar för att lägga pussel mellan alla olika besked och åsikter. I den praktiska vardagen är ett gott samarbete mellan god man och familjehemsförälder eller kontaktperson vid boendet, avgörande för om barnet ska få en trygg och förutsägbar tillvaro. Centrala aktörer i alla kommuner är socialsekreterare, god man, kontaktperson på HVB-hem/familjehem och nyckelperson från skola i form av mentor eller liknande. Exempel på andra viktiga aktörer kan vara barnets samtalsstöd från BUP eller elevhälsa.

Beroende på barnets ålder och mognad bör en diskussion föras med barnet om vilka som ska närvara. Samverkan på individnivå syftar till att säkerställa att barnets behov uppmärksammas och att det finns en planering och tydlig struktur för uppföljning så att barnet kan få det stöd och den hjälp som behövs.

## Kommunerna i samverkansarbetet

En av pilotkommunerna i projektet är Karlstad kommun. Karlstad kommun har under lång tid tagit emot ensamkommande barn och har under många år arbetat för att förtydliga och skapa förutsägbarhet kring asylprocessen. Karlstad kommun valde att gå med i projektet för att det fanns ett behov av att finna ett enkelt och pedagogiskt material riktat direkt till barn i asyl- och återvändandeprocess samt för att utveckla samverkan runt barnet. Precis som andra deltagande kommuner har Karlstad kommun under projektiden fungerat som en arbetsgrupp för hur det processinriktade arbetssättet för samverkan skulle utformas. Pilotkommunerna har varit delaktiga och påverkat, bland annat genom att testa verktyget i sin egen kommun och samtidigt återkopplat behov och ge förslag till det fortsatta arbetet framåt.

Projektkoordinatorerna i Karlstad kommun startade upp en egen lokal samverkansgrupp bestående av nyckelpersoner från bland annat skola, elevhälsa, HVB, överförmyndare och civilsamhället. Gemensamt för alla aktörer var behovet av att underlätta för barnen och känna till varandras roller. Samverkans-trappan har varit ett viktigt verktyg som legat till grund för att skapa en samsyn och ett samförstånd i vad som behöver göras och när. Projektkoordinatorerna beskriver själva samverkansmodellen som en tavelram. Målningen har gruppen skapat tillsammans och ses som ett pågående arbete medan ramen står för riktningen och fortsättningen framåt. Samverkansgruppen träffas två gånger årligen och dess syfte är att sprida kunskap och förhållningssätt, inhämta behov och identifiera utmaningar. Framgångsfaktorerna med samverkansgruppen är att arbetet inte är personbundet, alla känner sig jämlika i gruppen och har ett öppet förhållningssätt. Det är också tydligt för alla deltagare varför gruppen finns till och vad som förväntas av varje aktör.

”

*”Vi blev informerade om Strömsundsmodellen som ett exempel på ett lyckat fall där man på kommunal nivå hade gjort något innovativt. Det kontrasterade mot flera utsagor från olika informanter i undersökningen som ansåg att det fanns stora problem med samverkan mellan olika aktörer samt stora svårigheter i att engagera kommunala förvaltningar i återvändandearbetet.”*

Från Strömsunds kommuns intervju med Henrik Malm Lindberg i samband med rapportlanseringen av Delmi-rapport 2020:1 i februari.

”

*”Kunskap är bland det viktigaste. Både för oss som jobbar med frågorna men även kunskapen som förmedlas till barnen och deras familjer. Har man rätt kunskap kan man också agera rätt. Ingen roll är viktigare än den andras”*  
Ingrid Kåwe, Svenska Kyrkan i Karlstad.

## Samverkan i Strömsunds kommun

I Strömsunds kommun har vi aktivt arbetat med migrations- och integrationsfrågor över lång tid, och sedan 2010 haft ett mottagande av barn utan vårdnadshavare.

Kommunens verksamheter har nått ett samförstånd om vikten av beredskap, även om mottagandet av barn utan vårdnadshavare har minskat.

Det handlar i första hand inte om *hur många* barn som kommer, utan fokus ligger på att *varje enskilt barn räknas och är lika viktigt*. Varje enskilt barn som

kommer har rätten att få mötas av samma kvalitativa utvecklingsarbete år 2020 som de barn som kom 2015.

Det tankesättet tydliggör också behovet av dels en samverkansmodell i sig men har även utmynnat i att vår befintliga samverkansmodell överförts till en *beredskapsplan för mottagande av barn utan vårdnadshavare*.

I Strömsunds kommun har vi också valt att göra ett tillägg till den lokala överenskommelsen om mottagande av nyanlända barn och unga och då i form av denna beredskapsplan. Vi vet att kommunen såväl som enskilda aktörer i arbetet behöver förstå att man tillsammans med Migrationsverket har ett delat ansvar för barnet. Det innebär att övriga aktörer måste lägga vikt på en god samverkan med Migrationsverket och säkerställa att det är möjligt att vid behov både återetablera och etablera nya kontakter med myndigheten.

Vi tror starkt på att några av våra framgångsfaktorer när det kommer till samverkan och beredskap är vår organisationsutformning, en aktiv ledning och politiker som prioriterar frågan.

Vår avdelning, Resurscentrum integration ligger under Framtids- och utvecklingsförvaltningen. Under vårt gemensamma tak finns flyktmottagning, samhällsorientering, stödboende, ANDTS-samordning, samordning av arbete mot radikalisering och våldsbejakande extremism samt migrations- och integrationsrelaterade projekt så som *Barnets bästa vid återvändande*. Här finns en mängd olika funktioner och kompetenser såsom socionom, tolk, språkstöd, pedagog, sjuksköterska, socialpedagog och dramapedagog för att nämna några. Tillsammans utgör vi också en expertfunktion för råd och stöd för alla övriga verksamheter i kommunen.

I Strömsunds kommun har vi valt att se och anta utmaningarna kring samverkan, samförstånd kring uppdraget och kvalitetsutveckling vilket också lett oss framåt i vårt arbete.

Vi har aktivt arbetat för att alla aktörer ska få en förståelse för varandras roller och ansvar i det enskilda barnets nätverk. På så sätt gör vi det enklare att kunna

ha en saklig och rimlig förväntan på varandra. I det ingår också förståelse för och kunskap om vad olika roller eller funktioner har för möjligheter och begränsningar, exempelvis genom olika sekretessnivåer eller uppdragsbeskrivningar.

De centrala insatserna i den modell som Strömsunds kommun utvecklat, ibland kallad Strömsundsmodellen, utgick initialt från nedanstående och har genom *Barnets bästa vid återvändande* vidareutvecklats genom vårt processinriktade arbetssätt:

- Kompetensutveckling med handledd uppföljning för personal och gode män inkl. utbildningsinsatser bl.a. krishantering, PTSD, sekretess och asylprocessen.
- Information till barn direkt efter ankomst till kommunen för att – ge en känsla av sammanhang, – stöd i att tänka tanken om avslag och att finna vägar till vad hen ska göra om det blir ett avslag och – vad det i så fall kan komma att innebära.
- Information, samtal och dialog efter avslag – finna alternativa målbilder – förbi katastroftänk, se andra möjliga utgångar och – möjlighet att komma vidare.
- Samverkansmanual och processmanual för dem som arbetar runt barnet.
- Samverkanstrappan – ett samtalsunderlag för att på ett enkelt och konkret sätt snabbare komma till ett gemensamt ansvar och agerande.

Vårt fokus är alltså inställt på att förbereda ensamkommande barn inför ett eventuellt återvändande, då återvändande i sig är ett potentiellt utfall av asylprocessen. Modellen bygger på vår övertygelse om att insatser behövs för alla asylsökande barn eftersom alla barn potentiellt kan vara barn som ska återvända.

Vi anser att barnets bästa har störst potential att uppfyllas när det går en röd tråd genom alla insatser vi gör, från barnets ankomst till ett eventuellt återvändande. Det inbegriper att vi hela tiden samverkar med det enskilda barnets bästa i fokus.

## Beredskapsplan genomförd utifrån samverkanskartläggning, Strömsunds kommun (2020)

<b>1. SAMVERKANSGRUPP</b> Vilka roller samverkar?	<b>2. SYFTE OCH HUR SAMVERKAN SKER</b> Vad är syftet med samverkan i denna samverkansgrupp? Hur genomförs samverkan?	<b>3. FRAMGÅNGSFAKTORER INOM SAMVERKAN</b> Vad fungerar bra i samverkan?	<b>4. FÖRBÄTTRINGSOMRÅDEN INOM SAMVERKAN</b> Vad behöver förbättras i samverkan för att den ska fungera så bra som möjligt?
Beredskapsgrupp EKB Roller: RCI EC sammankallande, RCI samordnare, IFO chef, Programrektor gymnasiet, Skolchef grundskolan & Överförmyndare	Strategiskt framåtsyftande på verksamhets och ledningsnivå. Dela information kring aktuell lägesbild. Frekvens träffas två gånger per år, september och mars. Fast dagordning. Minnesanteckningar delges berörda förvaltningschefer.	Samförstånd kring vad som behöver göras. Vid behov av åtgärder som ligger utanför ordinarie verksamhet rapporteras det vidare till förvaltningschef som vidtar åtgärder.	Sammankallande har mandat att vid behov sammankalla gruppen utöver ordinarie träffar.
	Dagordning 1. Lägesbild resp verksamhet. 2. Omvärldsbevakning 3. Behov av ev åtgärder 4. Övriga frågor 5. Sammanfattning av mötet.		
Godman (initierar kontakt) IM koordinator/ inskrivningsansvarig Ungdom	Informationsutbyte inför studiestart.	Klargör förutsättningar för att lyckas med studier både för elev och mottagande skola.	Föreligger behov av att ungdomen behöver omfattande information om det svenska skolsystemet, vilka möjligheter, rättigheter, och skyldigheter som finns.
AKTIVERAS VID BEHOV (beredskapsgrupp(EC RCI) Socialsekreterare Överförmyndare HVB	Lägesbild hur ser det ut med tillgång på gode män, boendeplatser osv.	Gemensam nulägesbild.	Att det blir en kontinuitet i mötes frekvensen.
AKTIVERAS VID BEHOV Teamträffar mellan HVB chef och personal och socialtjänstens handläggare	Tät uppföljning i pågående placeringar, en gång per månad	Gemensam planering i ärenden.	
SIP-möte med socialsekreterare, god man, barn, HVB-personal, skola.	Ex.vis möte vid besked om uppehållstillstånd eller avslag. Socialsekreterare kallar till SIP på eget eller andra aktörers initiativ.	Gemensam information och planering i ärendet.	
Samverkan boende EKB socialtjänst (aktiverar teamträffar); Samordnare EKB, EC RCI, IFO-chef, Socialsekreterare & Överförmyndare	Avstämning av pågående placeringar. Planering framåt. Träff 1gg/termin	Gemensam lägesbild i kommunen. Ekonomisk lägesbild och prognos. Tydlig överblick över möjliga ek. ersättningar inklusive återsökningsersättningar.	
Regional samverkan; Länsstyrelsen sammankallande samordnare RCI. IFO-chefsträffar regionalt.	2 ggr per termin. Aktuell lägesbild samt prognoser.	Länsstyrelsen ansvarar för samordning. Gemensam lägesbild. Utbyte av erfarenheter och goda exempel.	

## Årliga enkäter till deltagande kommuner

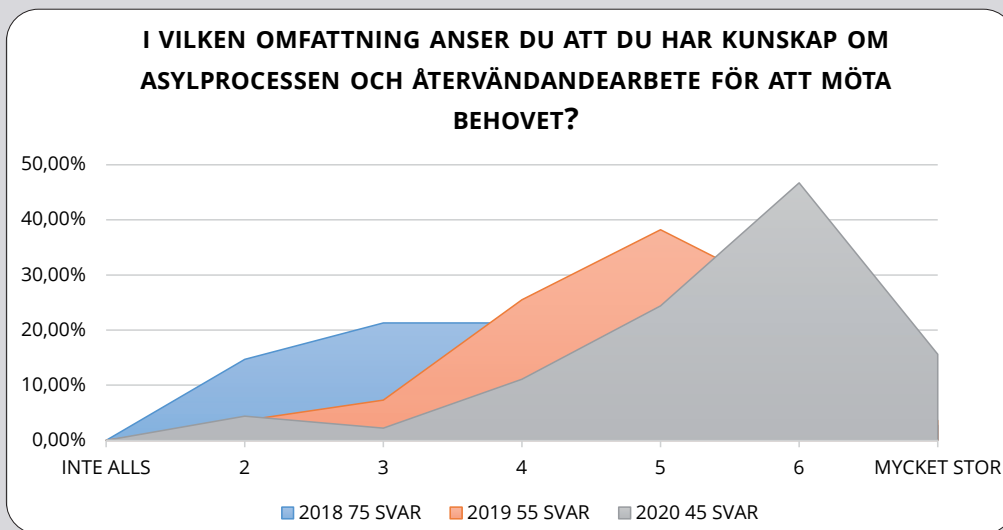
Det finns tydliga indikationer att projektet gjort skillnad i deltagande kommuner avseende information, samtal och samverkan för att förbättra situationen för

ensamkommande barn i asyl- och återvändandeprocess.

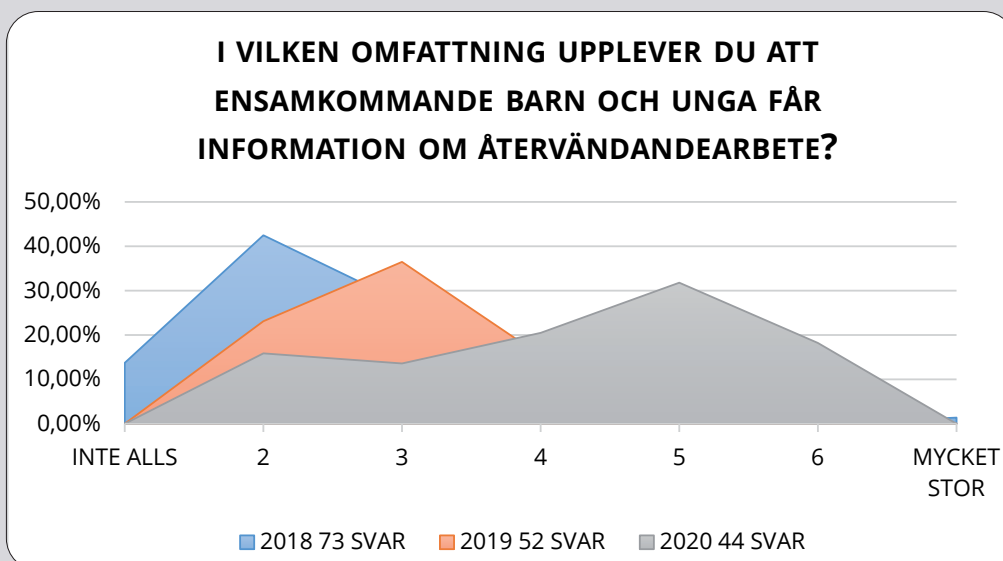
Under de tre år projektet bedrivits har deltagande kommuner besvarat en årlig enkät. Enkätsvaren visar en tydligt positiv förändring, år för år.

I 2020-års enkät uppger respondenterna, jämfört med 2017, att:

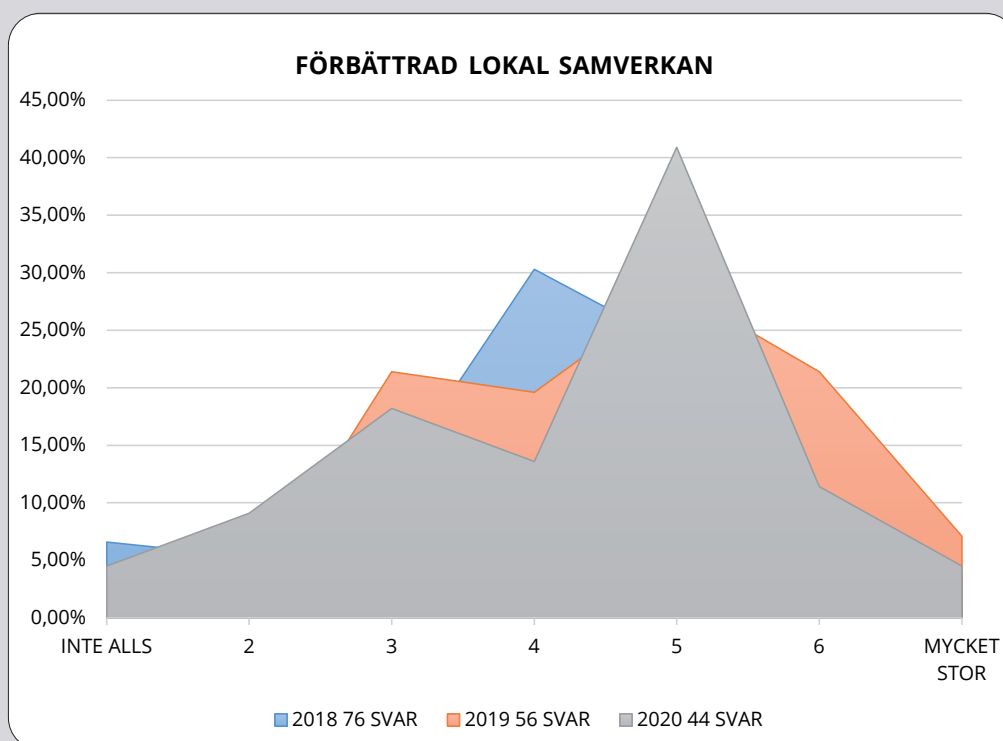
De i mycket hög grad har ökat sin kunskap om asylprocessen och återvändandearbete



Ensamkommande barn och unga i mycket högre grad får information om återvändandearbetet



- Vuxna som möter ensamkommande barn och unga i mycket högre grad har tillräckliga kunskaper och färdigheter för att tillgodose deras behov i asyl- och återvändandeprocessen
- Berörda i kommunen i mycket högre grad har kunskap om asylprocessen och återvändandearbetet
- Det i mycket högre grad finns förutsättningar för lokal samverkan mellan berörda verksamheter i kommunen som berör barn utan vårdnadshavare som ska återvända till sitt hemland



”

*”Att ett stort mervärde har varit möjligheten till erfarenhetsutbyte, särskilt för koordinatörerna som fått så mycket mer på koordinatörträffarna och Projectplace. Vi har också stärkts i våra egna tankar, från början var man väldigt ensam i att säga att vi behöver prata om asyl och avslag, men nu fått bekräftat att vi gjort och tänkt rätt. Det har tagit flera år för Karlstad att komma hit.”*

Intervju med projektkoordinator Linda Schutsch, Karlstad kommun

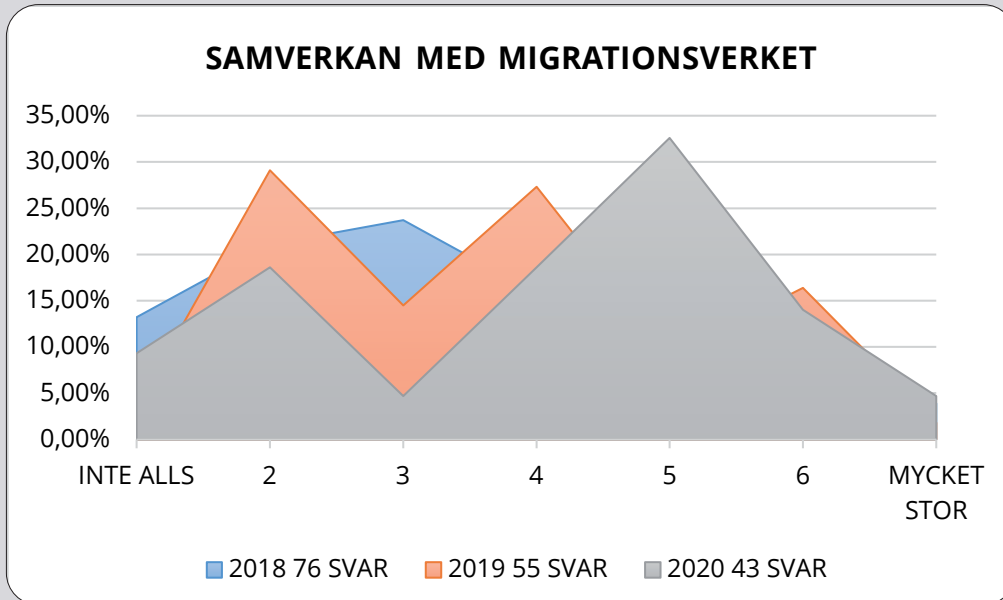
”

*”Det otroliga engagemang som projektgruppen bidragit med. Viljan att nå ut med kunskap och skapa en förståelse för varför frågorna är så viktiga att prata om. Engagemanget har de vidhållit trots minskat underlag – det tycker jag personligen har varit svårt, att ”marknadsföra” något som inte längre efterfrågas eller prioriteras utanför verksamheten.”*

Intervju med projektkoordinator Annica Dyberg, Umeå Kommun.



Det i mycket högre grad finns förutsättningar för samverkan med Migrationsverket kring frågor som berör barn utan vårdnadshavare som ska återvända till sitt hemland



”

*”Jag märker en stor skillnad i arbetet för enheten, kunskapen har spridit sig bland våra externa aktörer och tonen i samtalen om ÅTV är numera annorlunda.”*

Enhetschef Migrationsverket

”

*”Så bra projekt som tydligt visar vikten av samverkan även efter att beslut har fattats!”*

Enhetschef Migrationsverket

# Vad är barnets bästa?

År 2015 stod Sverige i begrepp att hantera ett mottagande av över 35 000 barn utan vårdnadshavare. *Barnets bästa* bör väl vara ett uppehållstillstånd i ett tryggt land där det går att leva och utvecklas enligt västerländsk standard?

I Sverige anses det bästa för barnet vara att växa upp med sina biologiska föräldrar. När det kommer till barn som trots detta, anses ha behov av annan placering än hos sin biologiska familj, sker kontinuerliga avstämningar och samarbete med de biologiska föräldrarna så långt det bara är möjligt. Man strävar om möjligt också efter en bibehållen kontakt mellan det placerade barnet och de biologiska föräldrarna både för att främja och stödja relationerna i sig, men också för att möjliggöra en eventuell återförening längre fram. Inte alltid har detta fallit väl ut, men likväl stödjer klinisk forskning alltjämt att det enskilda barnet mår bäst av att på något sätt ha sina biologiska föräldrar tillgängliga.

Här har projektet också försökt stödja samma tanke kring asylsökande barn utan vårdnadshavare. Det torde vara en naturlig del av arbetet med målgruppen att redan tidigt arbeta relationskapande med barnens föräldrar eller den/de släktingar som finns kvar i hemlandet. Dels för att skapa ytterligare trygghet och avlastning för barnet genom att trygga, viktiga vuxna samverkar och har samförstånd kring det som är barnets bästa, men också för att underlätta och avlasta barnet och de biologiska föräldrarna eller andra släktingar inför ett eventuellt återvändande. I Rädna Barnens rapport *Tänkar om ett återvändande*<sup>19</sup>, uttrycks också behovet för både barnet och familjen av förberedelser innan avresa och tydlig information om hur processen går till.

Vi behöver ha respekt och förståelse för att både barn som viktiga vuxna behöver få korrekt information och kunskap om såväl hur asyl och andra skyddsskäl bedöms i Sverige, som hur processen ser ut och fungerar. Likaså behöver familj eller nätverk i hemlandet få tid att smälta och processa informationen om vad

barnet går igenom i det land barnet befinner sig, och möjlighet att över tid också få ställa frågor. På så sätt kan vi underlätta för flera scenarion; både för ett eventuellt återvändande men också inför ett eventuellt uppehållstillstånd av något slag. Vi vet också av erfarenhet att även ett uppehållstillstånd kan vara nog så jobbigt för barnet och dess familj, då allt blir så definitivt.

Ett barnperspektiv, tillika barnrättsperspektiv innebär rent faktiskt att vuxna kring barnet måste våga fråga och ta hänsyn till vad barnet självt vill.

Vår upplevelse är att frågan stigmatiseras ytterligare av exempelvis medias framställan; att ett återvändande för ett ensamkommande barn alltid och enbart är negativt. Denna framställan kanske också kan antas haft viss genomslagskraft hos många av de aktörer som möter ensamkommande barn.

När ämnet återvändande och vad som sker i en återvändandeprocess är för smärtsamt för vuxna aktörer att samtala med barnet om, har vi också svikit barnets rätt till korrekt information och trygga vuxna som i sitt uppdrag skall agera skyddsfaktorer för barnet i processen.

Vuxna behöver våga tänka tanken och ha respekt för att barnets egen vilja innerst inne kan vara att livet bara ska återgå till det ”normala”; att få vara med sina föräldrar eller den familj som finns kvar i en hemmiljö, om än väldigt olik den vi tar för givet i Sverige och västvärlden. Detta behöver vi ha både kunskap om och förståelse för, likväl som vi behöver ha kunskap och förståelse för de barn vars önskan är att få stanna i Sverige.

Den tanken innebär också att vi behöver förstå att flertalet barn kanske inte själva valt sin många gånger farofylld resa hit, utan mera utfört det som familjen eller slakten önskat och planerat för barnet och det säkert med allra största välvilja. Det innebär att de barn som har en bakgrund likt ovanstående, tvingas

19 Rädna Barnens rapport. *Tänkar om att återvända*. 2019.

bemästra ett liv där lögnen för vuxna och jämnåriga kamrater är vardag.

Detta blir särskilt viktigt om barnet vi möter kommit till Sverige genom den massivt utbredda människohandelsindustrin och dess människosmugglare där man alltför ofta fått till sig felaktig information och löften om landet man avreser till. Om vi förstår att falska förhoppningar byggts upp genom felaktig eller modifierad information, kan vi också lättare förstå en förälders eller släktings frustration över att barnet till exempel efter en tid ännu inte börjat studera på universitetsnivå om det var ursprungsplanen, eller om barnets besked om eventuellt uppehållstillstånd dröjer, eller kanske rentav blir till ett avslag på asylansökan.

För barnets del kan detta bli mycket skamfullt och skapa än mer ångest än vad situationen och ovissheten i asylprocessen i sig kan innebära. Detta komplicerar vårt arbete ytterligare.

Vuxna aktörer runt barnet behöver självklart utgå ifrån att barnet talar sanning, men likväl också våga ställa frågor om barnets bakgrund, familj, släkt och vänner redan i ett tidigt skede när relationen etableras. Det handlar alltså om att i största möjliga mån avlasta barnet, agera trygg vuxen och skyddsfaktor likväl som att göra barnet delaktigt i sin egen process. Vuxenvärlden behöver vara beredd den dagen barnet står inför en kris eller livsomvälvande förändring av något slag. Givetvis bör vuxenvärlden också innefatta barnets biologiska föräldrar eller den biologiska släkt som finns kvar. Detta ställer höga krav på yrkesverksamma runt barnet, men behöver egentligen inte vara så svårt. När vi arbetar relationsskapande bör frågan om familjestruktur falla sig helt naturlig för oss att ställa. Visar vi oss genuint intresserade gynnar det också vår relation till barnet.

Här kan dock åsikterna gå isär; en del har påpekat vikten av att lita på barnet och det barnet berättar för oss och inte ställa oss ifrågasättande till huruvida det finns någon familj kvar eller ej.

Vi menar naturligtvis att vi ska vara ytterst aktsamma med det förtroende som en allians med barnet innebär, men vi trygga vuxna och skyddsfaktorer i barnets

liv har också en uppgift att på bästa sätt öka barnets förutsättningar att hantera och bemästra sin svåra situation i asylprocess. Det innebär att vi har en skyldighet att både sätta oss in i och förstå att varje barns utgångspunkt och förutsättningar kan se olika ut. Inte heller kan vi förutsätta att vi säkert vet vad en annan människa innerst inne tänker, känner och går igenom. Det behöver vi ta med i vår respekt för det individuella barnet.



Illustration: Catrina Norman Tengroth

## För vems skull?

Ovanstående blir extra viktigt att beakta när vi ser till oss själva som utförare i ett barns nätverk, oavsett om vi agerar utifrån yrkesroll eller som frivillig. Vi måste våga ställa frågan till oss själva, – för vems skull görs insatsen? Förhoppningsvis blir svaret ur ett barnperspektiv med barnrätt och med barnets perspektiv i fokus. Tyvärr kan svaret ibland också vara jag-centrerat av oss som utförare.

Vi vet att så sker när vi blir emotionellt engagerade på en nivå där vi tappar fokus på barnets behov och lämnar vårt empatiska perspektiv på frågan till förmån för sympati. Här hamnar vi i medberoende till barnet vi möter, och då tappar vi inte bara vår professionali-

ret utan också hela BBIC-tänkandet, att sätta barnets behov i centrum.<sup>20</sup>

Vi måste förstå och respektera, att förmågan att känna med andra människor är det djupaste medmänskliga. Inte heller får vi skam- eller skuldbelägga detta beteende. Däremot har vi ett ansvar och en stark skyldighet att arbeta med självkännet som när vi använder oss själva som verktyg i mötet med andra människor. Annars kommer vi tappa riktning och klientfokus. De som alltid får betala mest för ett sådant scenario, är barnen vi möter. Ett möte med andra ska baseras på och utgå från empati och inte sympati, det vill säga att genom empati ge verktyg och stärka förmågorna hos den vi möter. Det leder i förlängningen till autonomi och inte till ett utökat behov av att bli buren som följd av att vi projicerar våra egna starka känslor.

### Hur tar vi oss an vårt uppdrag?

När våra värderingar krockar med det uppdrag vi förväntas utföra, blir det ibland smärtsamt. I de situationerna behöver vi lägga extra kraft på att gå tillbaka till att sätta barnets behov i fokus, och inte våra egna. Vi behöver också komma ihåg att relationen till de barn vi möter aldrig är, och kan aldrig bli, jämlik. Om behovet av hjälp och stöd inte hade funnits, hade vi troligen inte heller mötts.

Barnen vi möter står i beroendeställning till oss som utförare, och det är ett perspektiv vi måste beakta och respektera, och därmed också vårda det förtroende och den tillit som barn sätter till oss.

”

*”Viktigt arbete, skulle vilja se mer av detta. Förståelsen för återvändande har verkligen ökat, tonen är annorlunda. Nu kompletterar olika aktörer varandra med barnet i fokus, istället för att det är det egna engagemanget för barnen som står i fokus. Men vi har fortfarande mer att lära när det gäller arbetsformer och samtalsmetoder, inte bara i ärenden som rör barn. Mer av detta.”*

Enhetschef Migrationsverket

### Vad är ett professionellt förhållningssätt?

Vi behöver vara medvetna om och ta ansvar för att bibehålla vårt professionella förhållningssätt, primärt för barnets bästa, men också för vårt eget måendes skull. Alltså behöver vi ta hänsyn till mänskliga faktorer på både klient- såväl som på utförarnivå.

Att lämna korrekt information och att erbjuda barn vi möter samtal och stöd för att nå en förståelse för hur asylprocessen ser ut och fungerar i Sverige, är enkelt att koppla till barnkonventionen som lag. Barn har rätt till information och har behov av trygga vuxna.

Vuxna som är tydliga i sin roll gentemot barnet och således är de de utger sig för att vara blir också tydliga skyddsfaktorer. När trygga vuxna har enats eller nått samförstånd kring barnets behov och bästa, blir uppdraget tydligare för oss som utförare. Då blir också barnet tryggare. Vidare omfattas yrkesverksamma av såväl yrkesetik och yrkesmoral. Det stärker ytterligare vikten av varje vuxens egenansvar och av ett professionellt förhållningssätt.



Illustration: Catrina Norman Tengroth

# Våra samlade erfarenheter för barnets bästa

Vi anser att BBIC-metoden är en god utgångspunkt för arbete med barn i asyl- och återvändandeprocess. Utgångspunkten i BBIC är nio grundprinciper som ska ligga till grund för socialtjänstens arbete med barn och unga. De bygger på en värdegrund, teori och metodsyn utifrån aktuell forskning, lagstiftning och praxis.

Därför har vi nedan använt oss av BBIC:s struktur för att ytterligare utveckla viktiga frågeställningar, relevanta för att nå ett djupare samförstånd kring vad barnets bästa är och vad vi då behöver ta i beaktande.

Arbetet med BBIC ska:

- utgå från barnets rättigheter
- låta barnets bästa vara avgörande
- sträva efter likvärdiga möjligheter för varje barn
- ha ett helhetsperspektiv på barnet och dess situation
- göra barnet, familjen och nätverket delaktiga
- ske i samverkan med andra professioner och verksamheter
- bygga på en evidensbaserad praktik
- motverka svårigheter och förstärka resurser
- systematiskt följa barnet och insatserna.

Vi har valt att betrakta dessa nio punkter utifrån projektets perspektiv när det gäller förhållningssätt och insatser för att förbättra situationen för ensamkommande barn i asyl- och återvändandeprocess.

- **Hur kan vi utgå från barnets rättigheter?**

Barn behöver få vara delaktiga, uttrycka sina åsikter och ta del av information. Vi behöver säkerställa att personal och andra som finns runt barnet har kunskap om vad barnens rättigheter innebär. Det gäller kunskaper om barnkonventionen i stort och även kunskaper kring vilka faktiska konsekvenser den innebär för olika verksamheter och påverkar andra frågor som berör barnet. Vi behöver förbättra förutsättningarna för och tillgång till utbildning och praxis kring de verksamhetsnära frågorna. Viktiga vuxna ska ges möjlighet att besitta hög kompetens och ges

utrymme att samtala med varandra kring asyl- och återvändande.

- **Hur kan vi låta barnets bästa vara avgörande?**

Barn ska ges möjlighet att framföra sina åsikter i frågor som rör barnet. Om barnet inte framför sina åsikter, ska hans eller hennes inställning så långt det är möjligt klarläggas på annat sätt. Eftersom vissa beslut inte kan påverkas, så ska det vara tydligt för barnet att han eller hon ska kunna dela med sig av sina tankar och erfarenheter utan att dömas på något sätt.

Vi behöver också i ett så tidigt skede som möjligt söka kontakt med barnets familj eller nätverk.

Så mycket information så möjligt måste göras tillgänglig när beslut om barnets bästa behöver fattas och motiven för besluten behöver vara tydligt formulerade.

Vi vet att det finns olika synpunkter på hur tungt vägande barnets bästa kan vara i migrationsärenden, där det finns olika tolkningar hos olika aktörer. Det bör finnas ett samförstånd så att det blir begripligt både för barnet och för aktörer runt omkring.

- **Hur kan vi sträva efter likvärdiga möjligheter för varje barn?**

Beslutsfattare ska ha tillgång till så mycket barnspecifik information som möjligt. Andan i barnkonventionen behöver genomsyra beslutsprocesserna.

Här är en stärkt samverkan inom kommunen och mellan kommuner och Migrationsverket mycket viktig. Det måste finnas en grundläggande kunskap och samförstånd<sup>21</sup> som sedan kan tillämpas i varje enskilt fall. Alla runt barnet behöver befinna sig på en gemensam kunskapsnivå och säkerställa att korrekt information når barnen.

21 Samverkanstrappan, Projekt *Barnets bästa vid återvändande* 2020

- **Hur kan vi ha ett helhetsperspektiv på barnet och dess situation?**

Vi behöver involvera barnen så mycket som möjligt i processerna, så att deras röster och perspektiv kommer fram till beslutsfattare.

Ur ett helhetsperspektiv är det också viktigt att komma ihåg att barnet har haft ett liv innan det kom till Sverige, sökt asyl genom Migrationsverket och placerats i en kommun. Det är viktigt att förstå och komma ihåg att, om det är möjligt, skapa kontakt med föräldrar eller andra närstående. Oavsett vem vi möter så har ju hen ett liv sedan tidigare. Det kan finnas föräldrar eller andra viktiga personer i barnets liv.

- **Hur kan vi göra barnet, familjen och nätverket delaktiga?**

Det är viktigt att tidigt börja prata med barnet om hur det sett ut tidigare i livet. En utmaning är att barnet av olika anledningar kanske inte kan/vill berätta allt. Genom öppenhet, utan att äventyra någons säkerhet eller integritet ska vi försöka skapa möjligheterna att återknyta kontakten med familj och nätverk. Vuxna runt barnet ska skapa en trygghet att våga involvera de som är viktiga i barnets liv. Barnets familj eller nätverk behöver förstå hur barnets situation ser ut och hur asylprocessen går till. Det är också viktigt att utbilda och involvera exempelvis familjehemmet.

- **Hur kan det ske i samverkan med andra professioner och verksamheter?**

Arbetet med olika former av samverkan behöver hållas levande inte minst när mottagandet i dagsläget är lågt och det sällan anvisas barn till flertalet av kommunerna i landet.

Genom att ha tydliga rutiner för hur samverkan i mottagandet av ensamkommande ska se ut och vem som ansvarar för att en sådan samverkan kommer till stånd, ökas möjligheterna för ett mottagande med barnet i fokus.

Vi ska känna till och respektera varandras uppdrag detta ska vara utgångspunkten i samverkansarbetet framåt.

- **Hur kan det byggas på en evidensbaserad praktik?**

Vi ska följa forskning, studier och rekommendationer som finns att tillgå. Att möta ensamkommande barn omfattar en mängd ämnesområden. Vi behöver ett evidensbaserat förhållningssätt och arbetssätt i mötet med barnen.

För att mer specifikt i återvändandeprocesser arbeta utifrån evidens, behövs att frågan lyfts och medvetandegörs på ett sådant plan att det leder till ytterligare forskning inom området.

- **Hur kan det vi gör motverka svårigheter och förstärka resurser?**

Vi måste sträva efter att låta barnets känsla av sammanhang löpa genom processen. Inledningsvis behöver de professionella aktörerna runt barnet vara uppmärksamma på resurserna barnet har. Vi ökar hanterbarheten om barnet upplever att han eller hon har resurser för att handskas med motgångar i livet, till exempel klarat tuffa händelser förut eller att det finns trygga människor omkring som finns till hands när livet är svårt. Med rätt stöd från vuxenvärlden kan exempelvis ett barn i återvändandeprocess få hjälp att bättre förstå sin situation och finna resurser för att handskas med det som känns jobbigt både här och nu och inför framtiden. De vuxna kan hjälpa barnet att få insikt om att livet kan vara meningsfullt trots att allt inte blivit som han eller hon tänkt sig.

- **Hur kan vi systematiskt följa barnet och insatserna?**

Genom planering och dokumentation, spårbarhet och framförhållning, uppföljning och inte minst samverkan kan vi systematiskt följa barnet och de insatser som beviljas och genomförs.

Verksamheter behöver säkerställa att det finns kunskap och erfarenhet i det ordinarie arbetet.

Under de år vi arbetat i projekt *Barnets bästa vid återvändande* har vi genom möten med så många människor och verksamheter fått många nya kunskaper och erfarenheter.

Vi anser att de tidigare rekommendationerna från 2014 står fast. Vi står även fortsatt stadigt i vår överty-

gelse att det är de tre benen information, samtal och samverkan som är grunden i ett framgångsrikt arbete.

Det finns ytterligare några saker vi särskilt vill skicka med dig som läsare av den här rapporten:

- Vi ska inte bara möta varje barn där han eller hon befinner sig. En lärdom vi rönt är att vi i ett förändringsarbete också behöver möta varje vuxen, varje organisation eller verksamhet där den är.
- Det är också tydligt att vi alla ständigt måste påminna oss om att flytta fokus från oss själva till barnet. Vi måste ha ett bredare perspektiv och träna på vår perspektivbytesförmåga.
- Om vi bara följt diskursen de senaste åren i media kring ensamkommande barn, skulle vi ha kunnat tro att gruppen ensamkommande endast bestått av pojkar med afghanskt ursprung. Även om en stor andel just är pojkar med ursprung i Afghanistan kan som exempel nämnas att bara under 2017 kom ensamkommande barn till Sverige från 58 olika länder. Drygt 20 procent av dessa var flickor. Vi behöver bredda perspektivet i den allmänna debatten. Ensamkommande barn kommer till Sverige från alla världens hörn, är i alla åldrar, är av olika kön och varenda unge räknas!
- Varje barn ska mötas av korrekt information, empati, kompetens och medmänsklighet. Vårt fokus ska inte vara återvändandet i sig, utan barns behov och rättigheter och att stödja och kvalitetsutveckla goda arbetsätt kring barnen.
- Alla aktörer i barnets nätverk behöver nå ett samförstånd kring vad barnets bästa är, med barnets behov, önskemål och utveckling i fokus.
- Även om mottagandet minskat, är varenda unge viktig. Därför måste det finnas beredskap och rutiner i varje kommun att plocka fram när de behövs.
- Varje kommun behöver utse en funktion som ansvarar för samlad kunskap, kompetens och en aktiv plan eller beredskapsplan för mottagande av ensamkommande barn.

I skrivande stund befinner vi oss mitt i en brinnande Covid-19 pandemi, där uttrycket ”håll i och håll ut” ofta används i sammanhanget. Att hålla i och hålla ut tycker vi också korrekt beskriver det tankesätt vi behöver ha i arbetet med barn utan vårdnadshavare.

Alldeles oavsett om ett barn beviljas asyl eller om barnet står inför ett återvändande, behöver vuxenvärlden just ”hålla i och hålla ut”. För barnets bästa behöver vi hålla i vår kompetens och kunskap, hålla ut i vår roll eller funktion fastän det kan kännas svårt. Vi behöver mota den missriktade välviljan som har sin grund i våra egna känslomässiga behov till förmån för barnets behov i centrum. Vi ska hålla i vårt intresse att lära nytt, och hålla i vårt engagemang och inte låta det vara en färskvara som tar slut när mottagandet minskar. Vi ska hålla ut när barnets behov sträcker sig längre än vi tror att vi klarar av att hantera, under en svår väntan med oviss utgång som asyl- och återvändandeprocessen innebär.

Till sist, behöver vi hålla om. Hålla om varenda unge, varenda unge är viktig och räknas. Vi håller om, genom empatiska möten där vi är trygga vuxna som samverkar och ger barnet korrekt information.

För barnets bästa.

# Referenslista

- Ander, B. (red. 2005), *Möten i mellanrummet: socialt förebyggande arbete med ungdomar*.
- Barnombudsmannen. *Barnkonventionen - En lättläst skrift om barnets rättigheter*.
- Brolin, M., Calleberg, P., och Westrell, M. (2011) *Krishantering i arbetslivet: Nya perspektiv*.
- Bronfenbrenner, U. (1979) *The ecology of human development*.
- Bronfenbrenner, U. (2004) *Making human beings human*.
- Carlander, J. (2006) *Starka känslor – Affekter och emotioner i möten med människor*.
- Cullberg, J. (2006) *Kris och utveckling*.
- Elmeroth, E., Häge, J. (2011) *Flyktens barn*.
- Emilsson Hedman, J., Gahlin, M., Källström, K. och Näsström S. (2014). *Mellan avslag och utvisning: rapport om situationen för ensamkommande barn med avslag*.
- Farbring, C-Å., Rollnick, S. (2015) *MI för praktiker: stöd och vägledning för motiverande samtal*.
- FN:s konvention om barns rättigheter.
- Forsberg, G., Wallmark, J. (2002) *Nätverksboken – om mötets möjligheter*.
- Granqvist, P., Ivarsson, T., Risholm Mothander, P. (2006) *Anknytningsteori: Betydelsen av nära känslomässiga relationer*.
- Gustafsson, L. H. (1991) *Barnapappa*.
- Handal, G., Hogaard, L-K., Lauvås, P. (1977) *Kolleghandledning i skolan*.
- Holm-Ivarsson, B., Ortiz, L., Wirbing, P. (2016) *MI-motiverande samtal i socialt arbete*.
- Hult, S., Waad, T. (2001) *Att arbeta med sociala nätverkskartor i ett salutogent perspektiv, En beskrivning av nätverkskartan, som utredningsinstrument i öppen och slutna vård*.
- Isdal, P. (2017) *Medkänslans pris: om sekundärtraumatisering, compassion fatigue och utbrändhet hos yrkesverksamma*.
- Ivarsson, P. (2007) *Samtal med barn och ungdomar*.
- Jensen, H., Juul, J. (2009) *Relationskompetens - i pedagogernas värld*.
- Justitiedepartementet. Samhällets krisberedskap – stärkt samverkan för ökad säkerhet skr. 2009/10:124.
- Kinge, E. (2008) *Barnsamtal – den framgångsrika samvaron och samtals betydelse för barn med samspeksvärigheter*.
- Krantz Lindgren, P. (2018) *Med känsla för barns självkänsla*.
- LIFOS. *Migrationsverkets rätts- och landinformativsystem*.
- Lindkvist, A. Böhm, B. och Gustafsson, L.H. (1987). *Barn i krig: Röster och fakta*.
- Migrationsverket. *Barn som ansöker om internationellt skydd*.
- Migrationsverket. *Så fungerar det att söka asyl; Till dig som söker asyl utan förälder, föräldrar eller annan vårdnadshavare*.
- Naar, S., & Safren, S., A. (2016) *Motiverande samtal och KBT; Att kombinera metoder för att uppnå förändring*.



- Ortiz, L. (2014) *När förändring är svårt: Att hantera motstånd med motiverande samtal.*
- Ortiz, L. (2017) *Motiverande samtal, MI och GRIT med ensamkommande: Att förstärka hopp och uthållighet i asylprocessen och vid avslag.*
- Proposition 2012/13:162 Kommunalt mottagande av ensamkommande barn. Stockholm: Justitiedepartementet.
- Rädda Barnens rapport (2019) *Tankar om att återvända.*
- Röda korset. (u.å.) *Familjeåterförening.*
- Sandström, S., Sandström, K. (2012). *Motståndskraft – förändring, kris och återhämtning.*
- Schippers, M., Murk, J. (2014) *Working with the unaccompanied child: A tool for guardians and other actors working for the best interest of the child.*
- SFS 2001:976. Förordning om utbildning, förskoleverksamhet och skolbarnsomsorg för asylsökande barn m.fl.
- Socialstyrelsen (2013) *Barns behov i centrum: Grundbok BBIC.*
- Socialstyrelsen. (2007) *Strategi för samverkan – kring barn och unga som far illa eller riskerar att fara illa.*
- Socialstyrelsen. (2013) *Ensamkommande barns och ungas behov – en kartläggning.*
- Socialstyrelsen. (2013) *Samverka för barns bästa – en vägledning om barns behov av insatser från flera aktörer.*
- SoL 2001:453. Socialtjänstlagen.
- Statsrådsberedningen, artikel 24 november 2015.
- Tunström, A., Balint, M., Nordström, B. *Psykiatriskt arbete med barn och unga i migration. Vad behöver man tänka på?: Erfarenheter och reflektioner på BUP Lundens Stockholm.* (BUP rapport 2011/2).
- UNICEF Sverige. (2009) *Barnkonventionen artikel 3 i Barnkonventionen: FN:s konvention om barns rättigheter.*
- UNICEF Sverige. (2009) *Barnkonventionen: FN:s konvention om barns rättigheter.*
- Zachrisson, E. (2012) *Krisbemötande för tonåringar som blivit utsatta för våldtäkt: en handbok.*
- [www.1177.se](http://www.1177.se)  
[www.barnombudsmannen.se](http://www.barnombudsmannen.se)  
[www.begripligt.nu](http://www.begripligt.nu)  
[www.bris.se](http://www.bris.se)  
[www.lansstyrelsen.se](http://www.lansstyrelsen.se)  
[www.migrationsverket.se](http://www.migrationsverket.se)  
[www.polisen.se](http://www.polisen.se)  
[www.raddabarnen.se](http://www.raddabarnen.se)  
[www.redcross.se](http://www.redcross.se)  
[www.rodakorset.se](http://www.rodakorset.se)  
[www.skolverket.se](http://www.skolverket.se)  
[www.skr.se](http://www.skr.se)  
[www.socialstyrelsen.se](http://www.socialstyrelsen.se)  
[www.stordoden.se](http://www.stordoden.se)  
[www.sucidezero.se](http://www.sucidezero.se)  
[www.umo.se](http://www.umo.se)  
[www.unhcr.org/neu/se/](http://www.unhcr.org/neu/se/)  
[www.unicef.se](http://www.unicef.se)





© Strömsunds kommun, 2020

atervandande@stromsund.se  
www.begripligt.nu  
www.stromsund.se

Vi främjar migrationens möjligheter genom att driva ett projekt som medfinansieras av Asyl-, migrations- och integrationsfonden.



**Strömsunds  
Kommun**  
Stræjmien tjielte



Länsstyrelsen  
Jämtlands län

