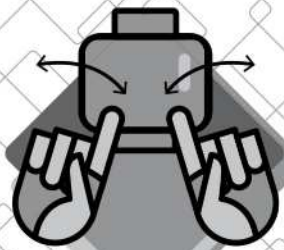


# ELEMENTOS DO SAMBA

## ELEMENTS DU SAMBA



A base da linguagem rítmica do Monobloco é o Samba das Escolas de Samba do Rio de Janeiro. A maneira como os diferentes instrumentos da bateria são tocados, como suas levadas se encaixam e a riqueza de elementos que o samba traz são a nossa principal inspiração.

Apresentamos aqui as levadas que utilizamos no Samba, assim como os seus principais elementos.

La base du langage rythmique du Monobloco est le Samba des Ecoles de Samba de Rio de Janeiro.

La manière de jouer les différents instruments de la batterie, comment ses levadas se complètent et la la richesse des éléments que le Samba amène sont notre inspiration principale.

## LEVADA

### ■ NÍVEL I

> > > > > > >  
 ||: 1 i e i 2 i e i 3 i e i 4 i e i :||  
 → ← → ← → ← → ← → ← → ← → ←

### CAMINHOS POUR LA LEVADA

### ■ ■ ■ CAMINHOS PARA A LEVADA

### ■ 1º CAMINHO

> > > >  
 ||: 1 i e i 2 i e i 3 i e i 4 i e i :||  
 → ← → ← → ← → ← → ← → ← → ←

BREAK 1 ET 3

**BREQUES I E 3**

■ NÍVEL I



LEVADA Samba + comptage pour le break

[ LEVADA Samba + contagem para o breque ]

> > > > > > >  
 || 1 i e i 2 i e i 3 i e i 4 i e i |  
 → ← → ← → ← → ← → ← → ← → ←

[ breque ] break

> > > > >  
 | 1 i e i 2 i e i 3 (4) |  
 → ← → ← → ← → ← →

[ espera 3 compassos ] attendre 3 mesures

| (1) (2) (3) (4) | [x3]

[ LEVADA Samba ]

> > > > > > >  
 ||: 1 i e i 2 i e i 3 i e i 4 i e i :||  
 → ← → ← → ← → ← → ← → ← → ←

**OBS**

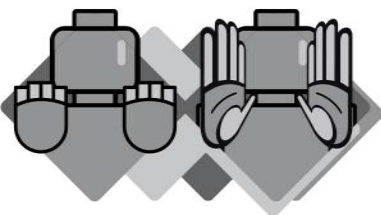
Para o chocalho, os dois breques são iguais.

Pour le chocalho, les 2 breaks sont identiques

BREAK 1 A/R (ARRET ET REPRISE)

**BREQUE I - P/V (PÁRA E VOLTA)**

■ NÍVEL I



LEVADA Samba + comptage pour le break

[ LEVADA Samba + contagem para o breque ]

> > > > > > >  
 || 1 i e i 2 i e i 3 i e i 4 i e i |  
 → ← → ← → ← → ← → ← → ← → ←

[ breque ] break

> > > > >  
 | 1 i e i 2 i e i 3 (4) |  
 → ← → ← → ← → ← →

[ LEVADA Samba ]

> > > > > > >  
 ||: 1 i e i 2 i e i 3 i e i 4 i e i :||  
 → ← → ← → ← → ← → ← → ← → ←

**BREAK 4**  
**BREQUE 4**

□ NÍVEL 2



**LEVADA Samba + comptage pour le break**

[ LEVADA Samba + contagem para o breque ]

> > > > > > >  
|| 1 i e i 2 i e i 3 i e i 4 i e i |  
→ ← → ← → ← → ← → ← → ← → ←

[ breque ] **break**

> > > >  
| 1 i e i 2 i e i 3 (4) |  
→ ← → ← → ← → ←

| (1) e 2 (3) e 4 |  
↓ ↓ ↓ ↓

| 1 (2) (3) (4) |  
↓

[ espera 3 compassos ] **attendre 3 mesures**

| (1) (2) (3) (4) | [x3]

[ LEVADA Samba ]

> > > > > > >  
||: 1 i e i 2 i e i 3 i e i 4 i e i :||  
→ ← → ← → ← → ← → ← → ← → ←

**BREAK 2**  
**BREQUE 2**

□ NÍVEL 1



**LEVADA Samba + comptage pour le break**

[ LEVADA Samba + contagem para o breque ]

> > > > > > >  
|| 1 i e i 2 i e i 3 i e i 4 i e i |  
→ ← → ← → ← → ← → ← → ← → ←

[ breque ]

> > > >  
| 1 i e i 2 i e i 3 (4) ||  
→ ← → ← → ← → ←

**OBS**

O chocalho fica parado até a VOLTA DO REFRÃO (< >) ou até ser chamado pelo Maestro.

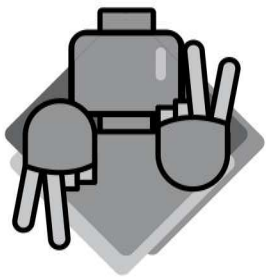
**Le chocalho reste arrêté jusqu'au RETOUR DU REFRAIN [ < > ] ou jusqu'à l'appel du Maestro.**



## BREAK 22

## BREQUE 22

NÍVEL 1



OBS

## LEVADA Samba + comptage pour le break

[ LEVADA Samba + contagem para o breque ]

> > > > > > >  
 || 1 i e i 2 i e i 3 i e i 4 i e i |  
 → ← → ← → ← → ← → ← → ← → ←

[ breque ] break

| 1 (2) e 3 (4) ||  
 → ↓ ↓ ↓

O chocalho fica parado até a VOLTA DO REFRAÃO (< >) ou até ser chamado pelo Maestro.

Le chocalho reste arrêté jusqu'au  
 RETOUR DU REFRAIN [ < > ] ou jusqu'à l'appel  
 du Maestro.

## BREAK 33

## BREQUE 33

NÍVEL 2



OBS

## LEVADA Samba + comptage pour le break

[ LEVADA Samba + contagem para o breque ]

> > > > > > >  
 || 1 i e i 2 i e i 3 i e i 4 i e i |  
 → ← → ← → ← → ← → ← → ← → ←

[ breque ] break

| 1 i (2) e 3 (4) ||  
 → ↓ ↓ ↓

O chocalho fica parado até a VOLTA DO REFRAÃO (< >) ou até ser chamado pelo Maestro.

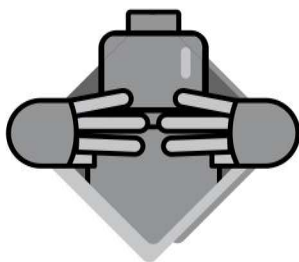
Le chocalho reste arrêté jusqu'au  
 RETOUR DU REFRAIN [ < > ] ou jusqu'à l'appel  
 du Maestro.



**BREQUE 3 e**

BREAK 3

NÍVEL I



[ LEVADA Samba ]

> > > > > > > >  
 || 1 i e i 2 i e i 3 i e i 4 i e i |  
 → ← → ← → ← → ← → ← → ← → ←

[ contagem + breque ] **comptage + break**

> > > > >  
 | 1 i e i 2 i e i 3 e (4) |  
 → ← → ← → ← → ← → ←

[ LEVADA Samba ]

> > > > > > > >  
 ||: 1 i e i 2 i e i 3 i e i 4 i e i :||  
 → ← → ← → ← → ← → ← → ← → ←

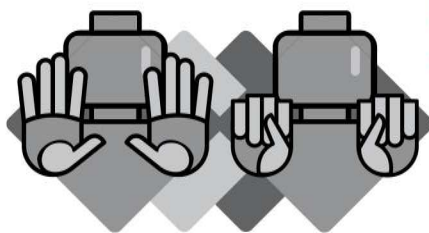
**Ce break se réalise à la même mesure de comptage,**  
 Esse breque acontece no mesmo compasso da contagem, após  
 o Maestro contar 2 tempos. Esse elemento pode acontecer em  
 qualquer levada do Monobloco.

**après que le Maestro ai compté 2 temps. Cette**  
**élément peut apparaître dans n'importe quelle**  
 levada du Monobloco

**OBS****BREQUE NA MÃO DO MAESTRO**

BREAK DANS LA MAIN DU MAESTRO

O Maestro indica claramente aonde o BREQUE acontecerá, podendo ser em qualquer um dos quatro tempos do compasso.



**Le Maestro indique clairement où se fera**  
**le BREAK, cela pourra être sur n'importe**  
**lequel des quatre temps de la mesure.**

**A VOLTA DO REFRÃO (<>) LE RETOUR DU REFRAIN**

NÍVEL I

[ contagem para <> ] **comptage pour <>**

|| (1) (2) (3) (4) |

[ espera ] **attente**

| (1) (2) (3) (4) |

[ LEVADA Samba ]

> > > > > > > >  
 ||: 1 i e i 2 i e i 3 i e i 4 i e i :||  
 → ← → ← → ← → ← → ← → ← → ←

**Le chocalho ne joue pas après les breaks du milieu du Samba:**

**OBS**

O chocalho fica sem tocar após os breques do meio do Samba: BREQUES  
 2, 22, 33, BREQUE 2 COM CAIXA. Após a contagem para a VOLTA DO  
 REFRÃO (<>), esperar mais um compasso para retomar a levada.

**BREAKS 2, 22, 33, BREAK 2 AVEC CAISSE. Après le comptage pour**  
**le RETOUR DU REFRAIN <>, attendre une mesure**  
 de plus pour reprendre la levada.

WWW.MONBLOCO.COM.BR

# COMEÇO NA CONTAGEM DEBUT AU COMPTAGE

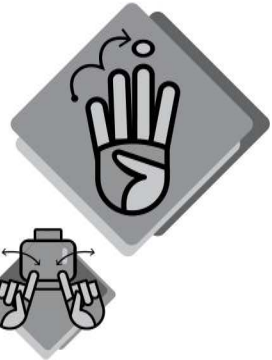
## ■ NÍVEL I

[ contagem ] **comptage**

| (1) (2) (3) (4) |

[ LEVADA Samba ]

> > > > > > > >  
 ||: 1 i e i 2 i e i 3 i e i 4 i e i :||  
 → ← → ← → ← → ← → ← → ← → ←



### OBS

Nesse começo, o chocalho inicia a LEVADA no tempo 1 após a contagem do Maestro. É fundamental marcar a pulsação antes de começar a tocar.

**Pour ce début, le chocalho commence la levada au temps 1 après le comptage du Maestro. Il est essentiel de marquer la pulsation avant de commencer à jouer.**

# COMEÇO COM BREQUE DEBUT AVEC BREAK

**Le chocalho ne commence pas en jouant. La batterie fait le Break**  
 O chocalho não começa tocando. A bateria faz o breque indicado pelo Maestro e o chocalho começa a levada após a espera correspondente (ver SUBIDAS).  
**indiqué par le Maestro et le chocalho commence la levada après l'attente correspondante (voir SUBIDA)**

## ■ EXEMPLO ( COMEÇO COM BREQUE I )

**EXEMPLE (DEBUT AVEC BREAK 1)**

[ breque ] **break**

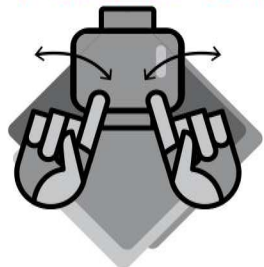
|| (1) (2) (3) (4) |

[ espera 3 compassos ] **attendre 3 mesures**

| (1) (2) (3) (4) | [x3]

[ LEVADA Samba ]

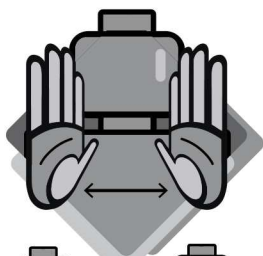
> > > > > > > >  
 ||: 1 i e i 2 i e i 3 i e i 4 i e i :||  
 → ← → ← → ← → ← → ← → ← → ←



DEBUT AVEC APPEL DE REPIQUE

# COMEÇO COM CHAMADA DE REPIQUE

O repique faz uma frase, com dois compassos de duração, que chama a bateria indicando a pulsação e o andamento. A sinalização da CHAMADA DE REPIQUE vem seguida da indicação de qual subida será utilizada (ver SUBIDAS). O chocalho começa a LEVADA após a espera correspondente.

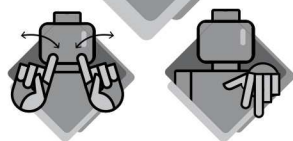


■ **EXEMPLO ( CHAMADA REPIQUE + SUBIDA MANGUEIRA )**  
**EXEMPLE ( APPEL DE REPIQUE + SUBIDA MANGUEIRA )**

[ chamada de repique - 2 compassos ]

**appel de repique - 2 mesures**

|| (1) (2) (3) (4) | [x2]



[ subida - espera do chocalho - 2 compassos ]

**subida - attente du chocalho - 2 mesures**

| (1) (2) (3) (4) | [x2]

[ LEVADA Samba ]

> > > > > > >  
 ||: 1 i e i 2 i e i 3 i e i 4 i e i :||  
 → ← → ← → ← → ← → ← → ← → ←

FINAL AVEC BREAK

# FINAL COM BREQUE

Le Maestro utilise un des breaks pour achever le Samba.

É quando o Maestro utiliza um dos breques para acabar o Samba. Ele pode utilizar os BREQUES 1, 22 ou 33. Il peut utiliser les breaks 1,22 ou 33



■ **EXEMPLO ( BREQUE 1 PARA ACABAR )**

**EXEMPLE ( BREAK 1 POUR FINIR )**

[ LEVADA Samba + contagem ] **LEVADA Samba + comptage**

> > > > > > >  
 || 1 i e i 2 i e i 3 i e i 4 i e i |  
 → ← → ← → ← → ← → ← → ← → ←

[ final com breque ] **final avec break**

> > > >  
 | 1 i e i 2 i e i 3 (4) ||  
 → ← → ← → ← → ←

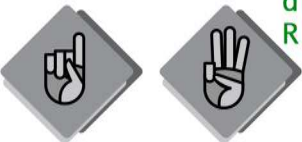


## SUBIDAS

Ce terme se réfère à certaines phrases, réalisées par le tambourin et l'agogo, au début de la 1ère partie du Samba. Les SUBIDAS se réalisent après un BREAK DE PRIMEIRA (BREAKS 1,3 ou 4) ou après un APPEL DE REPIQUE. Le chocalho ne joue pas durant la SUBIDA, attendant

Esse termo refere-se a determinadas frases, feitas pelo tamborim e pelo agogô, no começo da 1ª parte do Samba. As SUBIDAS acontecem após um BREQUE DE PRIMEIRA (BREQUES 1, 3 ou 4) ou após uma CHAMADA DE REPIQUE. O chocalho não toca durante a SUBIDA, esperando ela se completar para iniciar a LEVADA. A espera do chocalho começa no compasso seguinte à CHAMADA DE REPIQUE ou ao BREQUE.

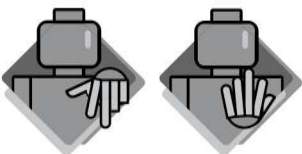
qu'elle se complète pour commencer la LEVADA. L'attente du chocalho commence à la mesure suivant à l'APPEL DE REPIQUE ou le BREAK.



### ■ SUBIDAS 1 E 3 ■ NÍVEL 1

A espera do chocalho dura 3 compassos.

L'attente du chocalho dure 3 mesures



### ■ MANGUEIRA E PORTELA/IMPÉRIO □ NÍVEL 2

A espera do chocalho dura 2 compassos.

L'attente du chocalho dure 2 mesures



### ■ SUBIDA GRANDE ( MOCIDADE ) ■ NÍVEL 3

A espera do chocalho dura 4 compassos.

L'attente du chocalho dure 4 mesures

#### OBS

Nos níveis mais avançados alguns arranjos de Samba têm SUBIDAS específicas que devem ser compreendidas e memorizadas.

Aux niveaux les plus avancés, certains arrangements de Samba utilisent des SUBIDAS spécifiques qui doivent être comprises et mémorisées.

## AFOXÉ NO SAMBA

Quando o Maestro indicar o AFOXÉ NO SAMBA, duas situações podem ocorrer:

- Se o chocalho estiver parado: após a contagem ele ainda espera mais um compasso e inicia a levada;
- Se o chocalho estiver tocando: ele segue na levada.



Quand le Maestro indique l'AFOXÉ NO SAMBA, deux situations peuvent se présenter:

- Si le chocalho est en arrêt: après le comptage il continue attendre une mesure de plus et commence la levada.
- Se le chocalho joue: il continue la levada.