



Architect Bart Ruymen

## Architectuur op 'hoog niveau'

Architecturale uitdagingen kunnen, eens overwonnen, resulteren in een uniek project dat de standaard ver en met verve overstijgt. Dat is het geval voor deze royale residentie – villa RD – in het heuvelachtige Lubbeek. Het was op één van deze heuvels dat een unieke bouwgrond de aandacht trok van de bouwheer/bouwwrouw. Het hellend terrein maakte het bouwproces er niet makkelijker op, maar bleek ook een belangrijke meerwaarde. Het unieke uitzicht over de velden en de natuur en op de watertoren vormt hét uitgangspunt voor deze lichtovergoten villa met haar strakke maar ook boeiende architectuur met veel aandacht voor evenwichtige zichtlijnen die rust brengen. Samengevat: architectuur 'op hoog niveau', zowel in de figuurlijke als letterlijke betekenis.

Het is best een stevige klim tot aan het huis op de heuvel. Na de toegangspoort volgt een hellende oprijlaan die de auto tot voor de woning met inpandige garage brengt. Meeteen valt ons oog op de verharding. Men koos voor een waterdoorlatend en duurzaam verhardingssysteem van gebonden granulaten. Los steenmateriaal zoals grind of dolomiet was, gezien de helling, sowieso geen optie. Bovendien was men uit op een strakke, afgelijnde look en onderhoudsgemak, weliswaar in combinatie met de natuurlijke waterinfiltratie gezien de aandacht voor het milieu. Ditzelfde duurzame materiaal werd gebruikt voor het golvende tuinpad dat op organische wijze rondom het huis vloeit en voor een boeiend contrast zorgt met de strak afgelijnde woonvolumes en terrassen. Gezien de helling





werd er in de tuin geopteerd voor een terrassenstructuur met trappen en plantzones omzoomd met blauwe hardsteen. Het is een gestructureerde tuin die dankzij de afwisselende beplanting – met onder meer grillige meerstammige bomen – toch een organisch en heel natuurlijk karakter krijgt. Gekozen in functie van de vier seizoenen, zodat er het jaar rond altijd wat te zien valt.

#### **Dynamische gevel**

Villa RD is dus een woning om naar op te kijken, in alle betekenissen. Die eerste opwaartse blik richting gevel maakt meteen indruk: strak, maar ook met een boeiende dynamiek dankzij de diverse volumes, luifels en ritmische raampartijen. Zowel wat de architectuur als de materiaalkeuze betreft, ging de architect hier duidelijk niet over één nacht ijs. Zo zijn er om te beginnen de uitzonderlijke handgemaakte gevelstenen van Petersen Kolumba in langformaat – zo'n 528 mm lang en amper 37 mm dik – van Deense makelij. Bijzonder is dat ook de onderkant van de overstekende

volumes en luifels onderaan werd bekleed met dezelfde gevelsteen. Zelfs de kleur van het steentapijt sluit mooi aan. Resultaat: een perfecte visuele eenheid waarin het antracietgrijze schrijnwerk – slank en elegant – voor enig contrast zorgt.

#### **Optimale toegankelijkheid**

Via de pivoterende voordeur, ook met glas voor een optimale lichtinval, komen we in de hal van de gelijkvloerse verdieping. Langs de in de helling ingegraven kant vinden we de garage en daarachter de ruimte voor technieken en opslag. Langs de open hellingskant vinden we eerst het bureel en nadat we de trap naar de verdieping passeren vinden we op het gelijkvloers een appartement met alle voorzieningen: leefruimte met open eilandkeuken, slaapkamer, badkamer en een eigen terras. Dit project telt twee bouwlagen, elk voorzien van alle woonfuncties waardoor dit huis als een volwaardige kangoeroewoonst kan worden opgevat. Naar de eerste verdieping kan je via de trap maar ook met de huislift

die de residentie rolstoeltoegankelijk maakt. Deze lift heeft op het gelijkvloers trouwens een dubbele ingang: vanuit de hal, maar ook vanuit de garage die zich tevens op dit niveau bevindt. Naast de lift maken de drempelloze raampartijen en brede deuren de woning rolstoelvriendelijke en garanderen zo een maximale toegankelijkheid voor iedereen en elke leeftijd.

#### **Penthouse in de natuur**

Eens boven wordt je blik meteen naar buiten gezogen. Architect Bart Ruymen: "Dit unieke vergezicht op het zuiden is het uitgangspunt waarrond de architectuur werd opgebouwd. Als een penthouse in de natuur." Logischerwijze is deze bovenverdieping op het zuiden gericht en voorzien van een royaal en panoramisch terras waardoor de bewoners hier, weer op hoog niveau, kunnen genieten van het mooie buitenleven én het unieke uitzicht. Het terras, met buitenkeuken, royale eettafel en loungehoek, loopt parallel met de leefruimte, enkel gescheiden door enorme

ramen die het licht binnentrekken. De glazen terrasbalustrades werden zo opgevat dat het weidse zicht op de omgeving geenszins belemmerd wordt. Ook vanuit het interieur wordt het luchtige doorkijkeffect ten zeerste geapprecieerd. Maar terug nu naar het terras waar er achter het hoekje nog meer te ontdekken valt: een zwembad met een aangename temperatuur dankzij de warmtepomp en efficiënte zwembadafdekking.

#### **Duurzaam en energiezuinig wonen**

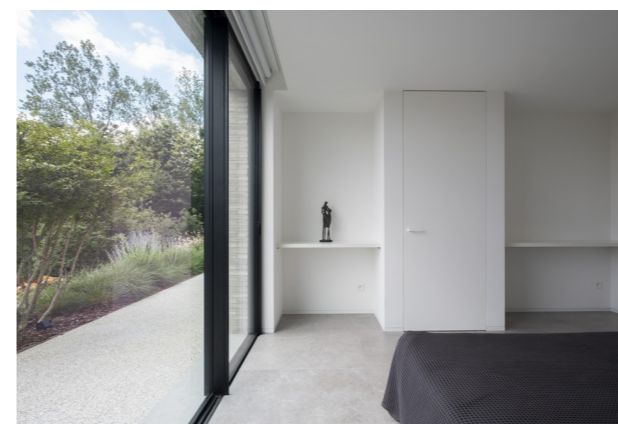
Zoals eigentijdse architectuur betaamt, werd er uiteraard volop ingezet op duurzaamheid. Zo worden de twee warmtepompen – waarvan dus één voor het zwembad – gecombineerd met 40 fotovoltaïsche zonnepanelen. Om het binnenklimaat ook in de zomer onder controle te houden, werd er niet alleen gekozen

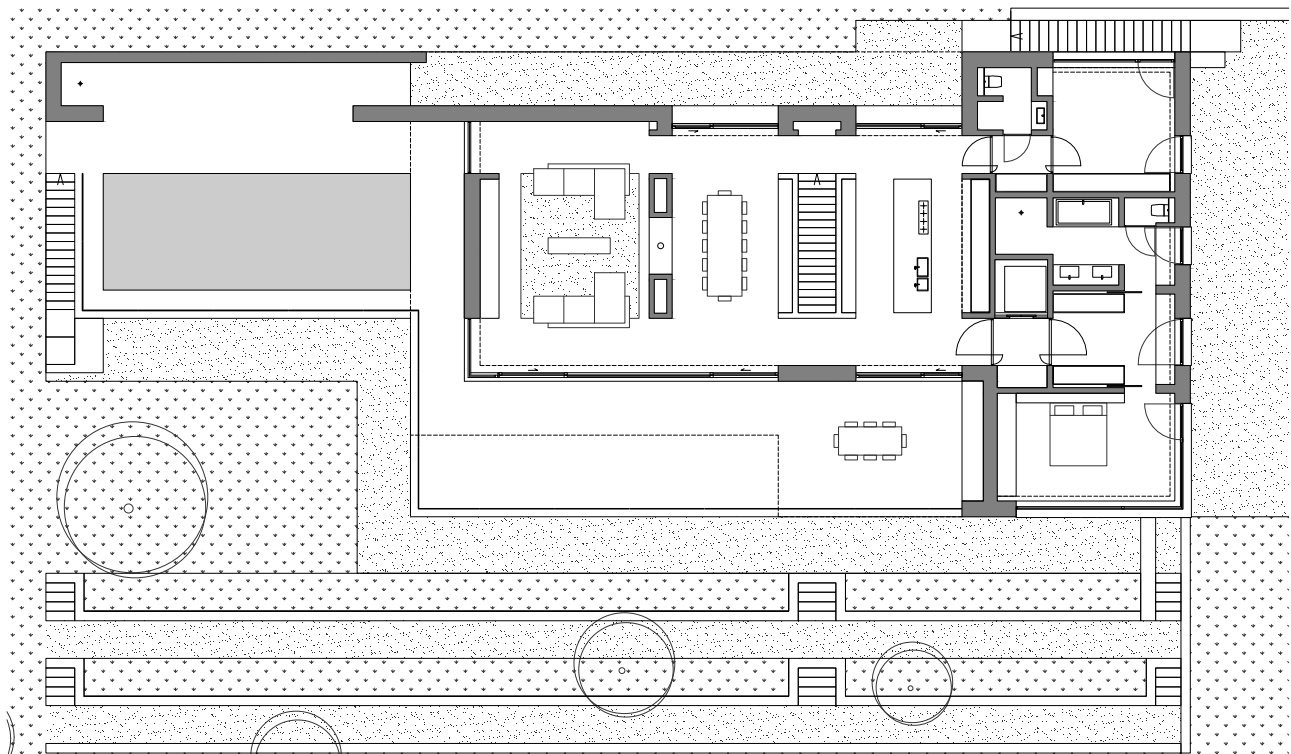
voor sterk isolerende beglazing maak ook voor een zeer precies bemeten dakoversteek die de hoge zomerzon uit het interieur houdt. Boven de terrastafel werd er bovendien een overkapping gecreëerd waardoor men ook buiten nooit in volle zon hoeft te tafelen. Wat de terrasvloer betreft, koos men voor blauwe hardsteen op tegel dragers wat het zwevende effect combineert met een efficiënte afwatering richting regenput. Opmerkelijk detail: de voegen van de terrastegels liggen perfect in het verlengde van deze van de keramische tegelvloer in het interieur. Een tegel die ook qua kleur bovendien perfect aansluit bij die van de Belgische arduin op het terras. Of hoe binnen en buiten naadloos in elkaar overvloeien.

#### **Symmetrie troef**

Ook in het interieur, met helder ontwerp en

symmetrische kijklijnen, herkennen we duidelijk de hand van architect Bart Ruymen. Alles begint met de trap – bekleed met dezelfde keramische tegel in grootformaat – die de volledige bovenverdieping met hoog loftgehalte in het midden snijdt, uiteraard zonder afbreuk te doen aan de openheid en het ruimtelijk gevoel. Rechts van de trap trekt de open Bulthaup keuken meteen onze aandacht. Achteraan een ingebouwde en verzonken kastenwand met roestvrijstalen fronten. Het staal heeft een warm patina dat varieert al naargelang vanuit welke hoek je kijkt. Pronkstuk is het enorme kookeiland, een goeie 425 cm lang, in witte Corian. Deze solide surface leende zich perfect voor een naadloos werkblad van dit formaat, maar net zo goed voor de eveneens smetloos ingewerkte en hygiënisch te onderhouden spoelbakken, vlak





Niveau +1

ingebouwde inductiekookplaat en verzonken stopcontacten. De zwevend gemonteerde en minimalistische dampkap met recirculatie zet het design kracht bij. Het eiland doet, langs de kant van de leefruimte, meteen ook dienst als royale ontbijttoeg. Tevens de ideale plek om alvast te nippen van het aperitief terwijl de gastvrouw de laatste hand aan de gerechten legt.

#### **Extra cachet**

Aan opbergruimte geen gebrek, ook niet in de eetplaats met greeploze maatkasten die slank design combineren met gebruikscomfort. Ook de langgerekte eettafel volgt de zichtlijn en kijkt langs de ene kant uit op de horizon en langs aan de andere kant op de groene heuvel. Een sober kleurenpalet zet te toon, met voornamelijk veel wit, een beetje zwart en nuances daartussenin. Accessoires, huistextiel, kunst en keramiek voegen warmte en extra cachet toe. En dan is er uiteraard

ook de verlichting. Plafondarmaturen zitten verzonken in een geul van waaruit ze discreet hun werk kunnen doen. Dit wordt aangevuld met enkele pendels en vooral ook indirecte verlichting met onzichtbaar weggewerkte lichtbronnen. Nog meer sfeer met de panoramische gashaard. Het is een doorkijkhaard waardoor men zowel van aan de eettafel als vanuit de sofa kan genieten van het vuurbeeld. Deze zit ingebouwd in een wand die eveneens twee technische kokers herbergt en die de eetplaats en zitplaats enigszins van elkaar scheidt. Enigszins maar dus niet helemaal, waardoor ook het ruimtelijk gevoel en de zichtlijn van oost naar west, van salon tot keuken en zelfs de slaapvertrekken, behouden blijft.

#### **Begunstigd uitzicht**

Rest ons nog de slaap- en badkamer die van de leefruimte gescheiden worden door een deur in de vorm van een pivoterende wand

naast de keuken. Wanneer deze deur open staat, kijk je ook weer van raam tot raam en voel je de symmetrie. Ingemaakte kasten staan garant voor een zee aan opbergruimte. De master bedroom is er één met een begunstigd uitzicht, zowel op het zuiden als het oosten dankzij het raam met glas-op-glas hoekverbinding. De badkamer, net als de slaapkamer voorzien van schuifdeuren die volledig in de wand verdwijnen, combineert een ligbad met een inloopdouche, imposant afgewerkt met zwarte natuursteen. De deur langs de andere kant van de keuken, ook weer symmetrisch aan deze van de master bedroom, geeft tot slot toegang tot een tweede kamer, de gastenkamer momenteel in gebruik als fitnessruimte. Een huis dat comfort optimaal weet te verzoenen met een unieke esthetiek en gepersonaliseerd thuisgevoel.

Tekst: Eva Goossens  
Foto's: Nick Canaerts

Architect Bart Ruymen  
Patijntjestraat 206 – 9000 Gent  
t. 0489 50 14 33  
info@bartruymen.be – www.bartruymen.be

