

### Przekazanie informacji rodzeństwu i innym bliskim

Ważnym elementem przekazywania informacji zwrotnych po badaniu powinno być również poinformowanie rodzeństwa i innych bliskich. Ten materiał może pomóc także w tym zadaniu. Może też służyć jako wsparcie przy przekazywaniu informacji organom gminnym. (Służba pierwszej linii).



### Dostępność

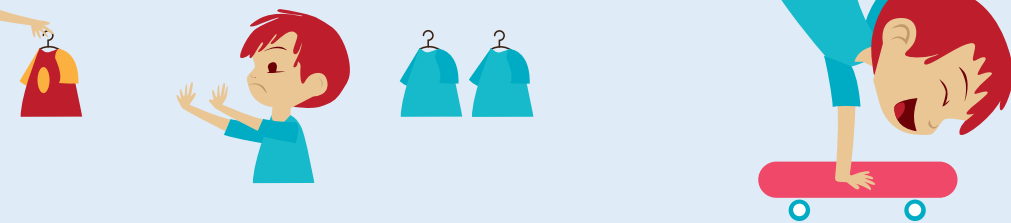
Plakat dotyczący autyzmu wysyłany jest bezpłatnie do personelu służby zdrowia Helse Sør-Øst odpowiedzialnemu za badania i diagnozowanie spektrum autystycznego.

Dla pozostałych osób z Helse Sør-Øst, które chciałyby otrzymać materiały pocztą, cena wynosi 200,- koron wraz z opłatą pocztową.

Plakat dotyczący autyzmu wraz z towarzyszącymi mu materiałami można pobrać bezpłatnie ze stron internetowych RKT: [oslo-universitetssykehus.no/rktaatn](https://oslo-universitetssykehus.no/rktaatn)

@ post.rkt@ous-hf.no

✉ Oslo Universitetssykehus, Ullevål  
Regional kompetansetjeneste for autisme,  
ADHD, Tourettes syndrom og narkolepsi  
Postboks 4956 Nydalen  
0424 Oslo



©Oslo Universitetssykehus / Regional kompetansetjeneste for autisme, ADHD, Tourettes syndrom og narkolepsi.  
Wszelkie korzystanie z grafiki wykraczające poza dostarczone materiały musi zostać uzgodnione.

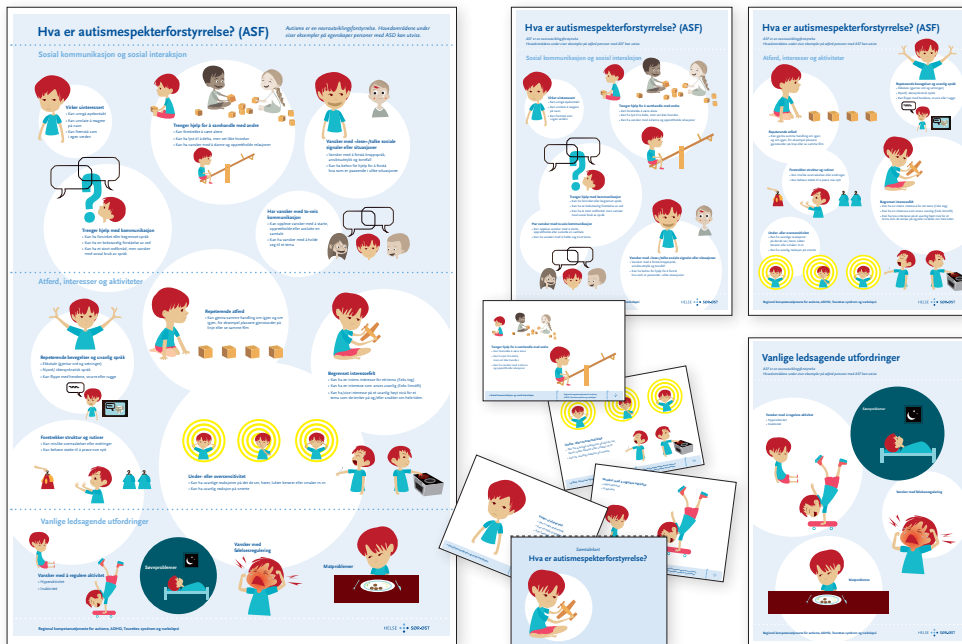
Wskazówki dotyczące narzędzia pomocniczego  
do przeprowadzania rozmów

## Czym jest spektrum autystyczne?



Regionalna służba dla osób z autyzmem,  
ADHD, zespołem Tourette'a i narkolepsją

HELSE  SØR-ØST



*Celem tego materiału jest zapewnienie wizualnego i tekstowego wsparcia przy omawianiu właściwych obszarów w przypadku rozpoznania spektrum autystycznego.*

*Materiał jest przygotowany tak, by był odpowiedni do przekazywania diagnoz ASF osobom o wielokulturowym pochodzeniu. Cały materiał został przygotowany w następujących językach: norweski, angielski, urdu, polski, arabski, somalijski.*

*Mamy nadzieję, że przyczyni się to do uproszczenia i zapewnienia jakości przekazywania wyników i wniosków z badań pod kątem autyzmu, niezależnie od języka i kultury.*

*Materiały zostały przygotowane przez Regionalną służbę dla osób z autyzmem, ADHD, zespołem Tourette'a i narkolepsją Helse Sør-Øst. (RKT) Zespół projektowy składał się z przedstawicieli RKT: Tage Lien, Ulla Hansen, Bodil Sjømæling  
Klinika terapii dla dzieci i młodzieży w AHUS: Lise Skau Andersen  
Ośrodek terapii Kapellveien: Kristin Elling  
Stowarzyszenie na rzecz osób z autyzmem Autismeforeningen i Norge: Eldrid Ytterland  
Biuro projektowe Melkeveien designkontor: Birgitte Reff Kolbeinsen*

*Plakat powstał z inicjatywy Lise Andersen i Kristin Elling. Są to klinicystki posiadające doświadczenie w prowadzeniu badań i przekazywaniu diagnoz dotyczących spektrum autystycznego.*

*Oslo 2018*

**Plakat** wraz z towarzyszącymi materiałami opracowano po to, by stanowił wsparcie i uzupełnienie przy przekazywaniu informacji o zaburzeniach w pracy mózgu po rozpoznaniu ASF w wyniku badań.

Główną grupą odbiorców są specjaliści odpowiedzialni za badania i diagnostykę dzieci z ASF. Spektrum autystyczne (ASF) to ogólne zaburzenie rozwojowe objawiające się jakościowymi odchyleniami w interakcji społecznej i komunikacji, a także ograniczonym, stereotypowym i powtarzalnym wzorcem zachowań oraz zainteresowań. Objawy mogą pojawić się we wczesnym wieku, ale mogą też nasilać się z wiekiem.

Plakat jest podzielony na główne obszary dotyczące każdej osoby, u której zdiagnozowano spektrum autystyczne:

- *Komunikacja społeczna i interakcja społeczna*
- *Zachowanie, zainteresowania i zajęcia*

Plakat został przygotowany zgodnie z kryteriami diagnostycznymi określonymi w ICD-11/DSM-5.

Materiały obejmują też tzw. typowe trudności towarzyszące. Są to trudności, które nie dotyczą wszystkich osób z rozpoznaniem ASF. Stanowią one trudności towarzyszące, ale nie należą do kryteriów diagnostycznych.

### **Karty rozmów**

Karty zawierają ten sam tekst i ilustracje, co plakat. Zaletą kart jest to, że można je łatwo wyłożyć na stół i wykorzystywać jako punkt wyjścia do rozmowy o jednym konkretnym obszarze. Kiedy przedstawia się jednocześnie wiele trudności, może to dla niektórych osób być przytłaczające – wtedy można użyć kart do omówienia każdego obszaru w bardziej indywidualny sposób, a także lepiej dostosować rozmowę do konkretnej osoby i jej objawów. Karty można również wydrukować w taki sposób, aby uczestnicy mogli zapisywać na nich notatki i uwagi i zabrać je ze sobą do domu.

### **Informacje dla osób, u których zdiagnozowano zaburzenie**

Przekazanie informacji o zdiagnozowaniu autyzmu osobom, u których też zdiagnozowano to zaburzenie, może być trudne.

Ważne jest jednak, by odbywało się to w sposób dostosowany do danej osoby. Plakat dotyczący autyzmu nie ma zastępować działań psychoedukacyjnych, których celem jest zapewnienie danej osobie świadomości własnej sytuacji, skupienie się na radzeniu sobie z codziennym życiem i zrozumieniu otoczenia.

Uważamy jednak, że taka wizualna pomoc w formie oglądania zilustrowanych w materiale tematów pomoże wielu osobom.