

## Informatie verschaffen aan broers en zussen en familieleden

Informatie overbrengen naar zussen, broers en andere familieleden is een belangrijk onderdeel van de communicatie na het diagnostisch onderzoek. Dit materiaal kan worden gebruikt om dit werk te ondersteunen. Het kan ook worden gebruikt als ondersteunend materiaal bij het reageren op gemeentelijke en eerstelijnszorg instanties.

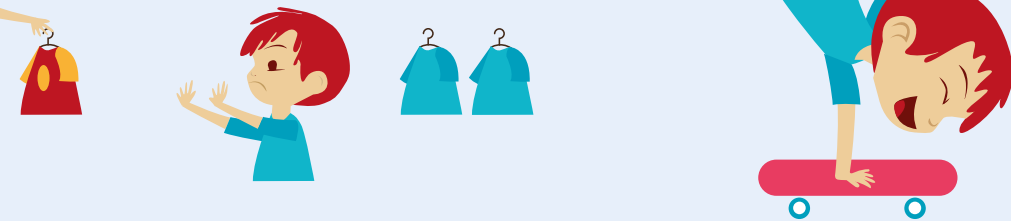


De autismebanner en het bijbehorende materiaal kunnen gratis worden gedownload van de RKT-website:

[www.autismeplakaten.no/dutch](http://www.autismeplakaten.no/dutch)

@ post.rkt@ous-hf.no

✉ Oslo University Hospital, Ullevål  
Regional Resource Centre for Autism,  
ADHD, Tourette's Syndrome and Narcolepsy  
PO Box 4956 Nydalen  
NO-0424 Oslo, Norway



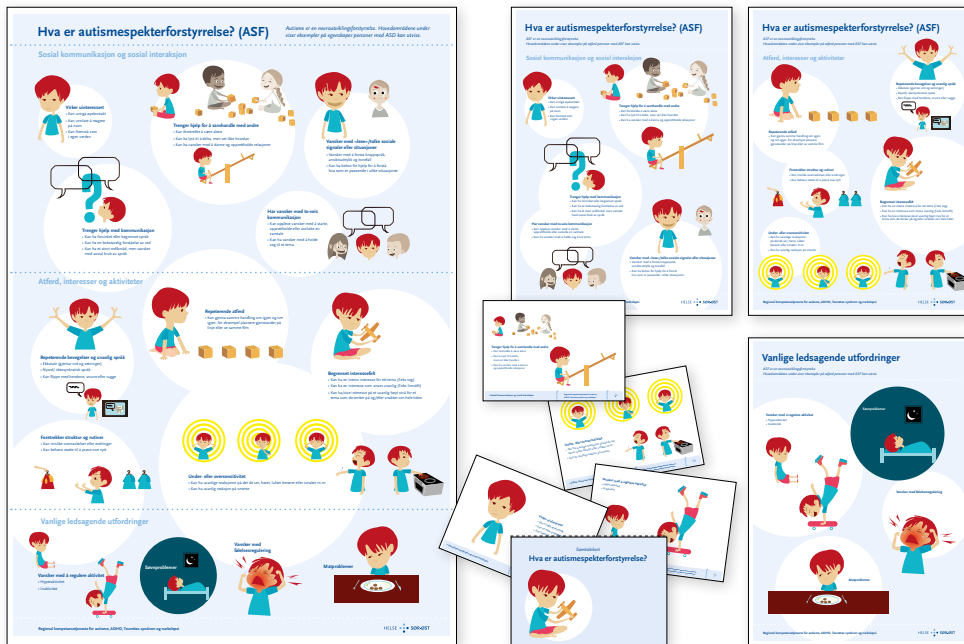
© Oslo University Hospital/Regional Resource Centre for Autism, ADHD, Tourette's Syndrome and Narcolepsy.  
Elk gebruik van de grafische afbeeldingen anders dan in de geleverde materialen moet vooraf worden overeengekomen.  
De Nederlandse vertaling kwam tot stand dankzij Peter Vermeulen ([www.petervermeulen.be](http://www.petervermeulen.be))

## Een inleiding tot het gespreksinstrument Wat is een autismespectrumstoornis?



Regionaal OndersteuningsCentrum voor Autisme,  
ADHD, Tourette syndroom en Narcolepsie

HELSE  SØR-ØST



*Het doel van dit materiaal is om het overzicht van de domeinen die getroffen worden als je een diagnose hebt gekregen in het autismespectrum zowel in beelden als in tekst te ondersteunen.*

*Het materiaal is ontworpen om de communicatie van een ASS diagnose met mensen met een andere culturele achtergrond te ondersteunen. De volledige materialen zijn beschikbaar in de volgende talen: Noors, Engels, Urdu, Pools, Arabisch en Somalisch.*

*We hopen dat dit de communicatie over de bevindingen en conclusies van diagnostisch onderzoek naar autisme makkelijker en beter zal maken, ongeacht de taal en culturele achtergrond van mensen.*

*Het materiaal is ontwikkeld door het Regionaal OndersteuningsCentrum voor Autismen, ADHD, Tourette syndroom en Narcolepsie van de Regionale Gezondheidsautoriteit van Zuidoost-Noorwegen (ROC).*

*De projectgroep bestond uit vertegenwoordigers van het ROC: Tage Lien, Ulla Hansen, Bodil Sjømæling  
Academisch Ziekenhuis Akershus: Revalidatiekliniek voor kinderen en jongeren: Lise Skau Andersen  
Kapellveien Revalidatiecentrum: Kristin Elling  
Noorse Autismevereniging: Eldrid Ytterland  
Melkeveien design kantoor: Birgitte Reff Kolbeinsen*

*Het oorspronkelijk idee van de banner kwam van Lise Andersen en Kristin Elling, klinische professionals met ervaring in de diagnostiek van stoornissen in het autismespectrum en de communicatie over die diagnoses.*

Oslo, 2018

**De banner** en het bijbehorende materiaal zijn ontworpen om de communicatie over de kernproblemen in verband met ASS na een diagnostisch onderzoek te ondersteunen en aan te vullen.

De primaire doelgroep zijn zorgverleners die verantwoordelijk zijn voor het onderzoeken en diagnosticeren van kinderen met ASS. Autismespectrumstoornis (ASS) is een pervasieve ontwikkelingsstoornis die zich manifesteert in kwalitatieve beperkingen in sociale interactie en communicatie, samen met beperkte, stereotiepe en repetitieve patronen van gedrag en interesses. De symptomen kunnen op jonge leeftijd verschijnen, maar kunnen prominenter worden naarmate de leeftijd toeneemt.

De banner is onderverdeeld in de voornaamste gebieden die bij iedereen die een diagnose binnen het autismespectrum krijgt getroffen zijn:

- Sociale communicatie en sociale interactie
- Gedragingen, interesses en activiteiten

De banner is opgesteld in overeenstemming met de diagnostische criteria in ICD-11 en DSM-5.

Het materiaal omvat ook enkele vaak voorkomende bijkomende moeilijkheden. Dit zijn problemen waar niet alle mensen met een diagnose van ASS last van hebben. Het zijn vaak voorkomende bijkomende moeilijkheden, maar maken geen deel uit van de diagnostische criteria.

### Gesprekskaarten

De kaarten hebben dezelfde tekst en illustraties als de banner. Ze zijn bedoeld om op een tafel te worden geplaatst en bieden een startpunt voor een gesprek over één gebied per keer. Voor sommigen kan het overweldigend zijn om alle verschillende moeilijkheden te bespreken en in dergelijke gevallen kunnen de kaarten worden gebruikt om de diagnostische bevindingen binnen elk gebied afzonderlijk te bespreken; de bespreking kan zorgvuldig worden afgestemd op het individu, gebaseerd op hoe de symptomen bij die persoon aanwezig zijn. De kaarten kunnen ook worden afgedrukt, zodat deelnemers aantekeningen / opmerkingen kunnen maken en mee naar huis kunnen nemen.

### Informatie voor mensen met een diagnose

De taak van het communiceren van een diagnose van autisme aan de betrokken persoon kan best moeilijk zijn.

Desalniettemin is het belangrijk dat dit gebeurt op een manier die is aangepast aan het individu. De autismebanner is niet bedoeld om psycho-educatieve benaderingen te vervangen, waarbij het doel is om de persoon inzicht te geven in zijn eigen situatie, gericht op levensvaardigheden en het begrijpen van zijn omgeving.

Toch geloven we dat velen zullen profiteren van de visuele ondersteuning bij het overlopen van de belangrijkste gebieden die in het materiaal worden geïllustreerd.