

FINE  
GOLD  
999.9

Inbjudan till teckning  
av aktier i  
Goldore Sweden AB (publ)

NET WT  
1000g

Teckningstid: 22 november - 7 december, 2018

Goldore - med fokus på guld och diamanter

## INNEHÅLLSFÖRTECKNING

Viktig information	2
Villkor i sammandrag	3
Risikfaktorer	4
Bakgrund och motiv	6
Erbjudandet	7
Vd har ordet	8
Villkor och anvisningar	10
Verksamhetsbeskrivning	12
Projektbeskrivningar	14
Marknad	18
Finansiell information i sammandrag	19
Information om aktien	24
Styrelse, ledande befattningshavare och revisor	26
Legala frågor och övrig information	28
Bolagsordning	29
Ordlista	30
Kontaktuppgifter	31

### VIKTIG INFORMATION

Med "Goldore" eller "Bolaget" avses Goldore Sweden AB (publ), org. nr 556971-1996.

Med "detta memorandum", "memo/memot", eller, om annat inte följer av sammanhanget "detta dokument", avses föreliggande memorandum. Memot har upprättats med anledning av att styrelsen har beslutat genomföra denna emission.

Detta memorandum har utarbetats av Bolagets styrelse och utgör inte ett prospekt, och har inte godkänts och registrerats av Finansinspektionen i enlighet med 2 kap 25 och 26 §§ lagen (1991:980) om handel med finansiella instrument. All information som lämnas i detta dokument bör noggrant övervägas, i synnerhet med avseende på de specifika förhållanden som framgår i avsnittet "Risker" och som beskriver vissa risker som en investering i Goldores värdepapper kan innebära.

### DISTRIBUTION AV MEMORANDUMET

Memorandumet kommer att finnas tillgängligt på Goldores hemsida, [www.goldore.se](http://www.goldore.se). Distributionen av Memorandumet kan strida mot lag i vissa jurisdiktioner. Memorandumet får inte användas i samband med ett erbjudande till någon person eller vid uppmaning till någon person till anbud i en jurisdiktion där ett sådant erbu-

dande eller uppmanande att lämna anbud inte är tillåtet eller till en person som det skulle strida mot lag att erbjuda eller uppmana att lämna sådant anbud till. Inga åtgärder har eller kommer att vidtas för att registrera eller godkänna värdepapper eller annars tillåta erbjudande till allmänheten av värdepapper i någon jurisdiktion utanför Sverige. Värdepapper får inte erbjudas, försälas, återförsälas, överföras eller levereras, direkt eller indirekt, i eller till Australien, Hongkong, Japan, Kanada, Schweiz, Sydafrika, USA eller annan jurisdiktion där det inte skulle vara tillåtet att erbjuda värdepapper. Förvärv av värdepapper i strid med de begränsningar som beskrivs ovan kan vara ogiltigt. Förvärv i strid med dessa begränsningar kan leda till brott mot tillämplig värdepapperslagstiftning. Goldore accepterar inget legalt ansvar för brott mot dessa begränsningar, oavsett om det begås av en tänkbar investerare av värdepapper eller ej. Inga värdepapper har registrerats, och kommer inte att registreras, enligt United States Securities Act of 1933 enligt dess senaste lydelse och får därför inte utbudas till försäljning, vidareöverlåtas, utnyttjas, levereras eller överföras direkt eller indirekt, inom eller till USA vid någon tidpunkt.

### FRAMTIDSINRIKTAD INFORMATION

Detta memorandum innehåller framtidsinriktade uttalanden och antaganden om framtida marknadsförhållanden, verksamhet och resultat. Dessa uttalanden återfinns i flera avsnitt och inkluderar uttalanden rörande Bolagets nuvarande avsikter, bedömningar och förväntningar.

Även om ledningen anser att förväntningarna som beskrivs i dessa uttalanden är rimliga finns det ingen garanti för att framtidsinriktade uttalanden förverkligas eller visar sig vara korrekta. I avsnittet "Risker" finns en beskrivning, dock inte fullständig, av faktorer som kan medföra att faktiska resultat eller prestationer skiljer sig avsevärt från framtidsinriktade uttalanden.



*Guld (latinskt namn Aurum, kemisk beteckning Au) är ett grundämne som tillhör gruppen ädelmetaller.*

*I årtusenden har guld använts som betalningsmedel och värdebevarare.*

*I Sverige finns guldförekomster främst i Skelleftefältet och Guldlinjen i Västerbotten. Där är Goldore aktiva.*

## STRYELSENS ANSVAR

Styrelsen, som ansvarar för Memorandumet, har vidtagit alla rimliga försiktighetsåtgärder för att säkerställa att uppgifterna i Memorandumet, såvitt Styrelsen vet, överensstämmer med faktiska förhållanden och såvitt styrelsen känner till är inget utelämnat som skulle kunna påverka dess innebörd. Inget i Memorandumet ska ses som en garanti, oavsett om det avser förfluten tid eller framtid. Den information som är inhämtad från tredje man har enligt styrelsens bedömning återgivits korrekt. Såvitt Goldore kan känna till genom jämförelse med annan information som offentliggjorts av berörd tredje part, har inga väsentliga uppgifter utelämnats på ett sätt som skulle göra den återgivna informationen felaktig eller missvisande.

## INFORMATION FRÅN TREDJE PART

Goldore Sweden AB (publ) har inte kontrollerat siffror, marknadsdata eller annan information som tredje part har använt i sina studier, varför varken styrelsen i Goldore påtar sig något ansvar för riktigheten för sådan i detta dokument intagen information. Ingen tredje part enligt ovan har, såvitt styrelsen känner till, väsentliga intressen i Goldore Sweden AB (publ). Informationen som ingår i Memot har återgivits korrekt, och såvitt styrelsen känner till och försäkras genom jämförelse med annan information som offentliggjorts av berörd tredje part har inga uppgifter utelämnats på ett sätt som skulle göra den återgivna informationen felaktig eller missvisande. Viss finansiell och annan information som återfinns i ett antal tabeller i detta memorandum har avrundats för att underlätta för läsaren. Därför kan mindre differenser förekomma, exempelvis kan siffrorna i en tabell skilja sig från den totala summa som anges i tabellen.

## VILLKOR I SAMMANDRAG

Teckningskurs:	0,90 krona per aktie
Antal erbjudna aktier:	3 miljoner B-aktier
Emissionsbelopp:	2,7 MSEK
Teckningstid:	22 november - 7 december
Antal befintliga aktier:	1 000 000 A-aktier och 9 450 000 B-aktier
Värdering, pre money:	9 405 000 SEK

Besked om tilldelning av aktier lämnas genom ut-sänd avräkningsnota.

Ägande av aktier innebär alltid en risk att hela eller delar av det investerade beloppet går förlorat. För mer information om de riskfaktorer som föreligger vid investering i Goldore Sweden AB (publ) se avsnittet "Riskfaktorer" sidan 4.



Småskalig brytning av guld skedde i Grundfors på 1920-talet. Goldore fortsätter undersöka området med dagens metoder och ser stora möjligheter för ett utvecklingsbart guldprojekt med litet "environmental foot-print".

# RISKFaktorER

Verksamheten i Goldore Sweden AB måste utvärderas mot bakgrund av de risker, kostnader och svårigheter som bolag aktiva inom prospekteringsbranschen generellt ställs inför. Gruv- och mineralsektorn är kapitalkrävande och innebär att ytterligare finansiering kan komma att krävas för en gynnsam utveckling av verksamheten.

Malmprospektering är till sin natur en högriskverksamhet, där endast ett fåtal undersökta områden har kommersiell potential och innebär därför en betydande ekonomisk risk. Trots att insamlade data fortlöpande analyseras och utvärderas noggrant, finns risken att positiva resultat uteblir. Även om indikationer och förekomster av ädelmetaller förekommer på flera platser har ännu inte den kommersiella potentialen kunnat fastställas.

## RISKER RELATERADE TILL VERKSAMHETEN

### *Prospekteringsrisk*

Bolaget har funnit indikationer på förekomster av olika metaller på flera ställen men har ännu inte kunnat fastställa att fyndigheterna har kommersiell potential. Bolaget har inte fastställt att kommersiellt intressanta halter föreligger, eller huruvida hinder för kommersiell utvinning förekommer. Investerare bör observera att prospektering är en verksamhet som till sin natur innebär en betydande ekonomisk risk.

### *Beroende av nyckelpersoner och specialistkompetens*

Bolagets verksamhet är beroende av förmågan att rekrytera, utveckla och behålla kvalificerade medarbetare. Bolagets organisation är tills vidare begränsad. Det kan inte garanteras att Bolaget kan erbjuda alla nyckelpersoner tillfredställande villkor i den konkurrens som råder med andra bolag i branschen eller närstående branscher. Om nyckelpersoner lämnar Bolaget, eller om framtida vakanser inte kan fyllas, kan det få negativ inverkan på verksamheten och Bolagets ekonomiska utveckling. Detta kan från tid till annan medföra risker för dröjsmål och högre kostnader, med negativ påverkan på Bolagets ekonomiska utveckling som följd.

### *Legal risk*

Gruvverksamhet regleras av lagar och förordningar och är noggrant kontrollerad av olika myndigheter. En särskilt långtgående reglering av verksamheten finns inom miljöområdet. Tillstånd krävs för en stor del av verksamheten. Myndigheter, organisationer, mark- och sakägare kan därigenom försena eller stoppa ett projekt genom lång handläggningstid, överklaganden eller att inte bevilja ansökningar om tillstånd. Risk föreligger således att juridiska avgöranden och lagändringar kan hämma verksamheten, med negativa ekonomiska konsekvenser som följd.

### *Miljörisk*

Bolagets verksamhet består i undersökning av mineraltillgångar inom områden med ofta känsliga naturvärden. Det kan komma att visa sig att vissa undersökningsåtgärder, såsom borrhning och annan provtagning, inte kan genomföras. Vidare kan miljörelaterade överväganden sätta hinder för brytning av den aktuella råvaran, även om förekomstens kommersiella potential har fastställts. Det föreligger således risk att vissa fyndigheter inte kan exploateras vilket kan medföra att möjligheterna att utveckla och avyttra dessa fyndigheter omintetgörs eller reduceras.

### *Avyttringsrisik*

Bolagets affärskoncept är att finna, dokumentera och kvantifiera mineralfyndigheter, och att därefter avyttra dessa till lämpliga köpare för fortsatt exploatering. Priset för mineraltillgångar varierar med rådande och förväntade världsmarknadspriser, allmänna konjunktursvängningar och politiska förutsättningar. Det föreligger därför risk att Bolaget kan erhålla lägre priser än förväntat vid framtida avyttringar, samt att Bolaget misslyckas med att finna lämpliga köpare.

## RISKER RELATERADE TILL HANDEL I BOLAGETS AKTIE

### *Handel med aktien*

Bolaget planerar att notera aktien på en lämplig marknadsplats i Sverige, på någon av de så kallade juniorlistorna (Nordic MTF, Spotlight, eller liknande). En marknadsplats av detta slag ställer inte lika hårda krav på Bolaget avseende bl. a genomlysning och bolagsstyrning jämfört med de krav som ställs på bolag vars aktier är noterade vid en sk reglerad marknad ("börs"). De mindre listorna har infört merparten av Börsens regler, men placering i ett bolag vars aktier handlas på en MTF bör ändå anses vara mer riskfylld än en placering i ett börsnoterat bolag.

### *Aktiekursens utveckling*

Nuvarande och potentiella investerare bör beakta att en investering i Goldore är förenad med risk och att det inte kan förutses huruvida den framtida aktiekursen kommer att ha en positiv utveckling. Detta medför risk att en investerare kan förlora hela eller delar av sitt investerade kapital. Aktiekursen kan komma att fluktuera till följd av bland annat resultatvariationer i Bolagets kvartalsrapporter, det allmänna konjunkturläget och förändringar i aktiemarknadens intresse för Bolaget och dess aktie. Begränsad likviditet i aktien kan i sin tur bidra till att förstärka sådana fluktuationer i aktiekursen. Aktiekursen kan därmed komma att påverkas av faktorer som står helt eller delvis utanför Bolagets kontroll. En investering i aktier i Goldore bör därför föregås av

en noggrann analys av Bolaget, dess konkurrenter och omvärld, generell information om branschen, det allmänna konjunkturläget samt övrig relevant information. Risk föreligger att aktier i Goldore inte kan säljas till en för aktieägaren vid var tid acceptabel kurs.

#### *Bristande likviditet i Bolagets aktie och aktierelaterade värdepapper*

En investerare kan inte utgå ifrån att likviditeten i aktierna kommer att vara tillfredsställande, vilket innebär att det finns en risk för att dessa värdepapper inte omsätts dagligen och att avståndet mellan köp- och säljkurs kan vara stort. Om likviditeten är begränsad kan detta medföra svårigheter för innehavare av dessa värdepapper att förändra sitt innehav.

#### *Utdelning*

Bolaget har sedan grundandet inte genomfört några utdelningar till aktieägarna. Det är ledningens avsikt att under de närmaste åren använda genererade vinstmedel till att utveckla Bolagets verksamhet och befästa dess position på marknaden. Det är Bolagsstämman som beslutar om utdelning till aktieägarna utifrån rådande förutsättningar för verksamheten. Risk föreligger att utdelning inte heller kommer att ske under de närmaste åren. Möjligheterna till avkastning av en investering i Bolagets aktier består därför främst i ökande aktiekurs.

#### *Ägare med stort inflytande*

En koncentration av företagskontrollen kan vara till nackdel för andra aktieägare som har andra intressen än majoritetsägarna. Ägarstrukturen kan komma att förändras över tiden. Nuvarande sammansättning av dominerande ägare kan komma att förändras över tiden, varvid risk föreligger att Bolagets verksamhetsinriktning kan komma att avvika från den som idag utstakats av Bolagets styrelse.

#### *Befintliga aktieägares försäljning*

Försäljning av ett betydande antal aktier, särskilt försäljningar av Bolagets styrelse, ledande befattningshavare eller större befintliga aktieägare, liksom allmän marknadsförväntan om att ytterligare försäljningar kommer att genomföras, kan påverka kursen för aktierna negativt. Ägare med individuella innehav överstigande 10 procent har ingått ett lock-up avtal för 90 procent av innehavda aktier som sträcker sig till och med den dag som infaller 12 månader efter bolaget har noterats (läs mer under avsnittet "Aktiekapital och ägarförhållanden"). Efter utgången av lock-up perioden kan aktierna komma att bjudas ut till försäljning, vilket kan påverka aktiekursen negativt.

# BAKGRUND OCH MOTIV

Goldore Sweden AB är ett prospekteringsbolag med fokus på förekomster av guld, diamanter och andra värdefulla råvaror såsom nickel-koboltförekomster med platinainnehåll. Bolaget, som startade sin verksamhet 2016, har idag 15 undersökningstillstånd vilka samtliga är belägna i svenska gruvdistrikt med kända förekomster eller i områden med underbyggd geologisk potential.

Områdena där undersökningstillstånden ligger har bedömts som intressanta att fortsätta undersöka, med målsättningen att skapa tillräckliga kunskaper om fyndigheternas omfattning och kvalitet (prospektering), för att därefter förhandla fram avtal med gruvbolag eller andra aktörer med verksamhetsinriktning mot exploatering. Målsättningen är att bygga ett bolag med stadiga intäkter i form av royalties.

Bolaget skall inte bedriva kapitalintensiv brytning av påträffade fyndigheter. Affärsmodellen består således i att ingå avtal för eller sälja påträffade och kommersiellt intressanta fyndigheter till lämpliga partners eller köpare. Styrelsen för Goldore kan också komma att välja att behålla ett visst ägande i utvinningsverksamheten, om så bedöms fördelaktigt för aktieägarna.

Denna inriktning medför ett relativt begränsade resurs- och kapitalbehov i proportion till de potentiella intäkter som en försäljning kan medföra. Samtidigt föreligger en risk i att påträffade fyndigheter inte visar sig tillräckligt kommersiellt intressanta och följaktligen inte kan avyttras, eller att de inte kan säljas till förväntade priser. Härvid utgör såväl fyndighetens kvalitet som rådande marknadspriser på de aktuella mineralerna viktiga faktorer.

Goldore grundades av huvudmän med lång erfarenhet från prospektering, bland annat av det vid NGM Nordic MTF noterade bolaget Archelon. Archelon startar och utvecklar bolag och projekt inom råvarusektorn, och har tidigare delat ut äganden i andra bolag, till exempel Orezone AB och Nickel Mountain AB, vilka

därefter noterats och framgångsrikt drivit sin verksamhet.

Under augusti 2018 genomfördes en utdelning av 25 procent av Archelons aktier i Goldore till de ca 2 800 aktieägarna i Archelon. Som ett första steg i processen att bygga upp Goldore till ett prospekterings och royalty-bolag av rang genomförs nu denna emission där även allmänheten ges möjlighet till medverkan. Under 2019 kommer bolaget att ansöka om listning på en lämplig marknadsplats.

Det är styrelsens bedömning att befintligt rörelsekapital efter emissionen är tillräckligt för den aktuella verksamheten under den närmaste tolv månadersperioden. Tillgängligt kapital skall i sin helhet användas för prospektering av de områden för vilka Goldore innehar undersökningstillstånd och till marknadsföring av projekten.

## MOTIV FÖR EMISSIONEN

Som ett led i kommersialiseringen av Bolaget beslutade styrelsen i Goldore att genomföra en emission för att senare ansöka om notering på en lämplig handelsplats i samband med en ytterligare emission till en betydligt högre kurs.

## FÖRSÄKRAN

Styrelsen för Goldore Sweden AB är ansvarig för informationen i detta dokument, vilket har upprättats med anledning av företrädesemissionen. Härmed försäkras att, såvitt styrelsen känner till, uppgifterna i dokumentet är riktiga och överensstämmer med faktiska förhållanden och att ingenting är utelämnat som skulle kunna påverka dess innebörd.

Göteborg den 10 november 2018

*Styrelsen*

Per idag har Goldore Sweden AB (publ) 1 000 000 A-aktier och 9 450 000 B-aktier. Bolaget emitterar nu 3 000 000 B-aktier till en kurs av 90 öre per aktie vilket innebär att bolaget tillförs SEK 2 700 000 före emissionskostnader.

Beloppet skall användas till undersökningsarbeten, som t.ex. inledande borring samt till förhandlingar med potentiella partners under 2019.

Värdering pre-money: SEK 9 405 000.

Minsta aktiepost är 2000 aktier vilken kostar SEK 1 800.

Vid övertäckning ges existerande aktieägare företräde.

Huvudägarna kommer att delta i emissionen.

## Bolagsinformation

Firma: Goldore Sweden AB (publ)  
Org.nummer: 556971-1996  
LEI-kod: 549300 QTYPHTWD KUZG83

## Aktieinformation

ISIN-kod: SE0011 309 376  
CFI-kod: ESVUFR  
FISN-KOD: GOLDORESWE/SH B



Sedan jag i mitten på åttiotalet som ett av mina första jobb efter Bergsingenjörsexamen arbetade som prospekteringsgeolog för ett bolag i Västafrika och fick det stora privilegiet att se en vaskränna med guld, alluvialt guld från älvar, och vara med om att leta fram var guldet kom ifrån, har guldprospektering och evaluering av guldförekomster varit min bransch.

Sedan dess har jag mest arbetat med guldprospektering, bortsett från några kortare gästspel inom andra metaller och inom bergtäkter.

Det är för mig en stor trygghet att ha Archelon som en av Sveriges mest aktiva investerare i prospekteringsbranschen som en av huvudägarna. Jag var tidigare Vd för ett bolag inom Archelonsfären som kursmässigt gick väldigt bra och fick nya huvudägare. Archelon känns hemma för mig och deras satsning på Goldore är för mig en stor motivation.

Det mesta av det jag gjort har jag gjort utrikes. Till Archelonsfären kom jag närmast från ett, numera sålt, guldprojekt på Filippinerna. Även om de geologiska förutsättningarna är olika vill jag nu, med ett stort mått ödmjukhet använda mina erfarenheter i Sverige för att få ordentlig fart på Goldore, ett svenskt prospekteringsbolag som kan konkurrera med alla de utländska bolag som dominerar svensk prospektering. Sverige har en av världens bästa gruvlagar enligt exempelvis Fraser Institute och Sverige är genom sin guldproduktion i främst Västerbotten en av EU:s största guldproducenter. En rad utländska bolag bedriver prospektering i Sverige.

Min första tid på Goldore har jag använt till att sätta samman ett paket av undersökningstillstånd under 2017 och 2018. Under fältsäsongen 2018 har jag tillsammans med ett bra konsultteam med mycket positivt resultat utfört inledande arbeten i tillståndsområdena. Med undantag av diamanstuppslaget i Haparanda ligger samtliga tillstånd i Västerbotten, dels täckande kända mineraliseringar i Skelleftefältet, mitt i centrum av "Guldriket", och dels i "Guldlinjen" i Lycksele och Storuman kommuner. Skelleftefältet och "Guldlinjen" är de enda områden i Sverige där guld produceras idag. Paketet kompletteras med ett par platina-nickel-kobolt objekt.

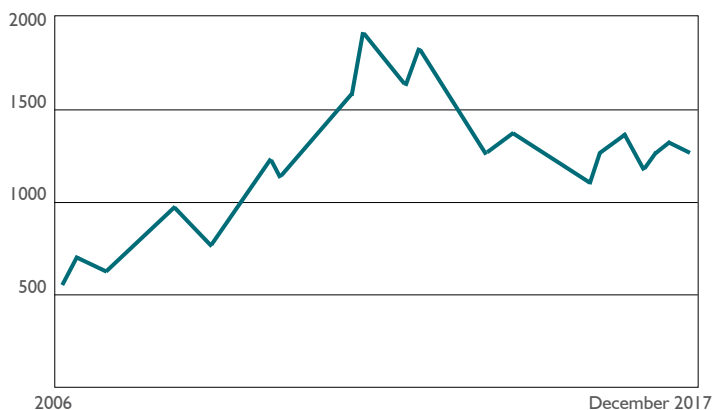
Vi skall nu igång med att undersöka dessa vidare och under resans gång kommer vi att ta partners och vi kommer även att fortsätta på egen hand i en del projekt. Projekt kan tillkomma och projekt kan falla ifrån. Verksamheten är i högsta grad dynamisk och vi värderar självfallet hela tiden vad som är mest fördelaktigt för aktieägarna och handlar därefter.

Tack för förtroendet och varmt välkommen som aktieägare!

Anders West  
Verkställande direktör

0720 128698

## GULDPRISETS UTVECKLING, US DOLLAR/OZ, 2006-2017



Guldets prisutveckling vid London Bullion Market (LBM).  
Januari 2006 – december 2017 (veckomedelvärden).  
Källa: SGU, Metallprisutveckling nr 4, 2017.





*Prospekteringsvänlig terräng i Lycksa.*

# VILLKOR OCH ANVISNINGAR

## FÖRETRÄDESRÄTT TILL TECKNING

Styrelsen i Goldore Sweden AB (publ) (556971-1996) har den 9 november 2018, med stöd av bemyndigande från extra bolagsstämma den 28 augusti 2018 beslutat att genomföra en nyemission av högst 3 000 000 nya aktier av serie B utan företräde för befintliga aktieägare. Fulltecknad emission kommer att tillföra bolaget högst 2,7 Mkr före emissionskostnader

## TECKNINGSKURS

De nya aktierna emitteras till en kurs om 0,90 kronor per aktie. Emissionskursen är fastställd av styrelsen och baserar sig på en bedömning utifrån Bolagets affärsmässiga potential och framtidsutsikter.

## ANTAL AKTIER I ERBJUDANDET

Erbjudandet omfattar högst 3 000 000 aktier av serie B, samtliga med samma rösträtt, en röst per aktie och samma rätt till Bolagets vinst.

Minsta aktiepost består av 2 000 aktier. Därefter kan teckning ske i fritt antal aktier.

## TECKNINGSTID

Teckning av nya aktier skall ske på nedan angivet sätt under perioden 22 november – 7 december 2018, med rätt för styrelsen att förlänga tecknings- och /eller betaltiden.

## ANMÄLAN

Anmälningssedel kan beställas från/laddas ned från [www.goldore.se](http://www.goldore.se) samt [www.eminova.se](http://www.eminova.se). Det går även att anmäla om teckning digitalt via [www.eminova.se](http://www.eminova.se) (Bank-ID krävs).

Endast en anmälningssedel per person kommer att beaktas och i det fall fler än en anmälningssedel insändes kommer enbart den första att registreras. Ofullständig eller felaktigt ifylld anmälningssedel kan komma att lämnas utan avseende. Inga tillägg eller ändringar får göras i den tryckta texten på anmälningssedeln. Anmälan är bindande.

Aktierna i Goldore Sweden AB är onoterade. Det går därför inte att få in aktierna till en depå eller VP-konto som är kopplad till en kapitalförsäkring, är en IPS eller ISK (investeringsparkonto) Det är tecknarens ansvar att ser till att de tecknade värdepappren kan levereras till den på anmälningssedeln angivna depån.

Om anmälan avser teckning till ett belopp om 15 000 EUR (ca 150 000,00 kr) eller mer, ska en ifylld KYC samt en vidimerad kopia på giltig legitimation medfölja anmälningssedeln. Gäller anmälan en juridisk person ska utöver KYC och legitimation även ett giltigt registreringsbevis (ej äldre än tre månader) som visar behöriga firmatecknare medfölja anmälningssedeln.

Anmälan insändes till:

Eminova Fondkommission AB

Biblioteksgatan 3, 3tr, 111 46 Stockholm

Fax: 08-684 211 29

E-post: [info@eminova.se](mailto:info@eminova.se) (inskannad anmälningssedel)

Anmälan kan även ske digitalt via [www.eminova.se](http://www.eminova.se)

Anmälan måste vara Eminova tillhanda senast klockan 15:00 den 7 december 2018.

## TILDELNING

Det finns ingen övre gräns för hur många aktier en enskild tecknare kan anmäla sig för, inom gränserna för nyemissionen. Styrelsen för Bolaget beslutar om tilldelning enligt nedanstående tilldelningsprincip.

Tilldelning av aktier beslutas av styrelsen i Goldore Sweden AB. I det fall emissionen blir övertecknad kan tilldelning komma att ske med ett lägre antal aktier än anmälan avser eller helt utebli, och ske i enlighet med följande principer.

I första hand ska tilldelning ske till bolagets tidigare aktieägare som på anmälningssedeln angett sitt aktieinnehav per den 16 november 2018. Vid överteckning sker tilldelningen pro rata i förhållande till antal innehavda aktier och i den mån detta inte kan ske, genom lottning.

I andra hand ska tilldelning ske till övriga personer som anmält sig för teckning. Vid överteckning sker tilldelningen pro rata i förhållande till antal anmälda aktier och i den mån detta inte kan ske, genom lottning.

Besked om tilldelning sker via utskickad avräkningsnota, till postadress som angivits på anmälningssedeln. De som ej erhållit tilldelning får inget meddelande.

## BETALNING

Full betalning för tilldelade aktier skall erläggas kontant till bankgiro enligt anvisningar på utsänd avräkningsnota, samt vara Eminova tillhanda senast tre bankdagar efter utsändandet av avräkningsnota. Om betalning inte sker i tid kan aktierna komma att överlåtas till annan part. Om betalning från en sådan försäljning understiger teckningskursen enligt erbjudandet kan mellanskillnaden komma att utkrävas av den person som ursprungligen tilldelades aktierna. Observera att beloppet inte dras från angivet VP-konto eller depå.

## ERHÅLLET AV AKTIER

När emissionen är registrerad hos Bolagsverket bokas aktierna ut på angivet VP/depåkonto. Registrering hos Bolagsverket beräknas ske under januari 2019. Euroclear sänder ut en VP-avi med specifikation av antalet aktier som registrerats på mottagarens VP-konto. Avisering till investerare vars innehav är förvaltarregistrerat kommer att ske i enlighet med anvisningar från respektive förvaltare. Några betalda tecknade aktier, s.k. BTA, kommer inte att utges.

## ANGÅENDE LEVERANS AV TECKNADE VÄRDEPAPPER

Felaktiga eller ofullständiga uppgifter i anmälningssedeln, registreringshandläggning vid Bolagsverket, sena inbetalningar

från investerare, rutiner hos förvaltande bank eller depåinstitut eller andra för Eminova icke påverkbara faktorer, kan fördröja leverans av aktier till investerarens vp-konto eller depå. Eminova avsäger sig allt ansvar för förluster eller andra konsekvenser som kan drabba en investerare till följd av tidpunkten för leverans av aktier.

### **OFFENTLIGGÖRANDE AV RESULTAT**

Styrelsen kommer genom pressmeddelande att offentliggöra resultatet av emissionen efter det att beslut om tilldelning skett.

### **RÄTT TILL UTDELNING**

Alla aktier har lika rätt till utdelning. De nya aktierna berättigar till utdelning fr.o.m. avstämningsdagen för den utdelning som beslutas närmast efter den aktuella nyemissionens registrering. Utbetalning av eventuell utdelning ombesörjs av Euroclear Sweden AB eller, avseende förvaltarregistrerade innehav, i enlighet med respektive förvaltares rutiner. Om aktieägare inte kan nå kvarstår aktieägarens fordran på Bolaget avseende utdelningsbelopp och begränsas endast genom regler om preskription. Det föreligger inga restriktioner för utdelning eller särskilda förfaranden för aktieägare bosatta utanför Sverige och utbetalning sker via Euroclear (eller motsvarande) på samma sätt som för aktieägare bosatta i Sverige. För aktieägare som inte är skatterättsligt hemmahörande i Sverige utgår dock normal svensk kupongskatt.

### **AKTIEBOK**

Bolagets aktiebok hanteras av Euroclear Sweden AB, Box 191, 101 23 Stockholm, Sverige.

### **SKATTEFRÅGOR**

Gällande skattefrågor kring erbjudandet hänvisas till stycket "Skattefrågor" i det av bolaget publicerade informationsmemorandum.

### **TILLÄMPLIG LAGSTIFTNING**

Aktierna ges ut under aktiebolagslagen (2005:551) och regleras av svensk rätt.

Aktieägares rättigheter avseende vinstutdelning, rösträtt, företrädesrätt vid nyteckning av aktie med mera styrs dels av Bolagets bolagsordning som finns tillgänglig på Bolagets hemsida och dels av aktiebolagslagen (2005:551).

# VERKSAMHETSBESKRIVNING

## AFFÄRSMODELL, POSITIONERING OCH ORGANISATION

Goldores affärskoncept är att prospektera fram uppslag till mineralförekomster och vid en kommersiellt lämplig tidpunkt ingå avtal med större gruvbolag för de konstaterade förekomsterna. Verksamheten är inriktad mot förekomster av guld, diamanter och andra värdefulla råvaror såsom nickel-koboltförekomster med platinainnehåll.

Idag innehar Bolaget 15 undersökningstillstånd vilka samtliga är belägna i svenska gruvdistrikt med kända förekomster eller i områden med underbyggd geologisk potential. Guldprojektet Grundfors, där målet är en liten och rik guldförekomst med liten miljöpåverkan utgörs av undersöknings-tillstånden Jakobsgröven 1 och 2, Hällorna 1, Andersberg 1, Långmyran 2 och Tarsmyran 3. Guldprojektet Lycksa, där målet är en disseminerad guldförekomst utgörs av tillstånden Lycksa 1, 2, 3, och 4 samt Jan-Pers Myran 1. Diamantprojektet Haparanda utgörs av tillstånden Haukijäänkä 1 och 2. Goldores nickel-kobolt projekt utgörs av tillstånden Kalvträsk 1 och Åsele 1.

Bolaget är inte verksamt under den kapitalintensiva gruvutvecklingen och brytningen av konstaterade fyndigheter. Affärsmodellen består således i att ingå avtal och om det är kommersiellt lämpligt helt sälja kommersiellt intressanta fyndigheter till lämpliga partners.

Värdet hos de kvantifierade fyndigheterna drivs således bland annat av världsmarknadspriserna för de aktuella råvarorna.

Guld är ett investeringsobjekt med begränsad industriell användning. Bland annat med tanke på en ökande medelklass i de delar av världen där guld är en etablerad värdebevarare förutspås ett även framgent stabilt och högt guldpris. Diamanters värde beror helt på kvalitet. Vidare är det styrelsens bedömning att prisutvecklingen av nickel, kobolt, och platina kommer att drivas av ökad efterfrågan, särskilt mot bakgrund av det tilltagande behovet av dessa ämnen i batterier och bränsleceller för fordonsindustrin.

Prospektering är en verksamhet som kräver betydligt mindre resurser och kapital jämfört med den påföljande brytningsverksamheten. Goldore bedriver prospekteringsarbetet med låga omkostnader och en liten administration. Som ett exempel arbetar Bolagets verkställande direktör Anders West aktivt i fält, tillsammans med temporärt inhyrda konsulter och kontraktsanställda.

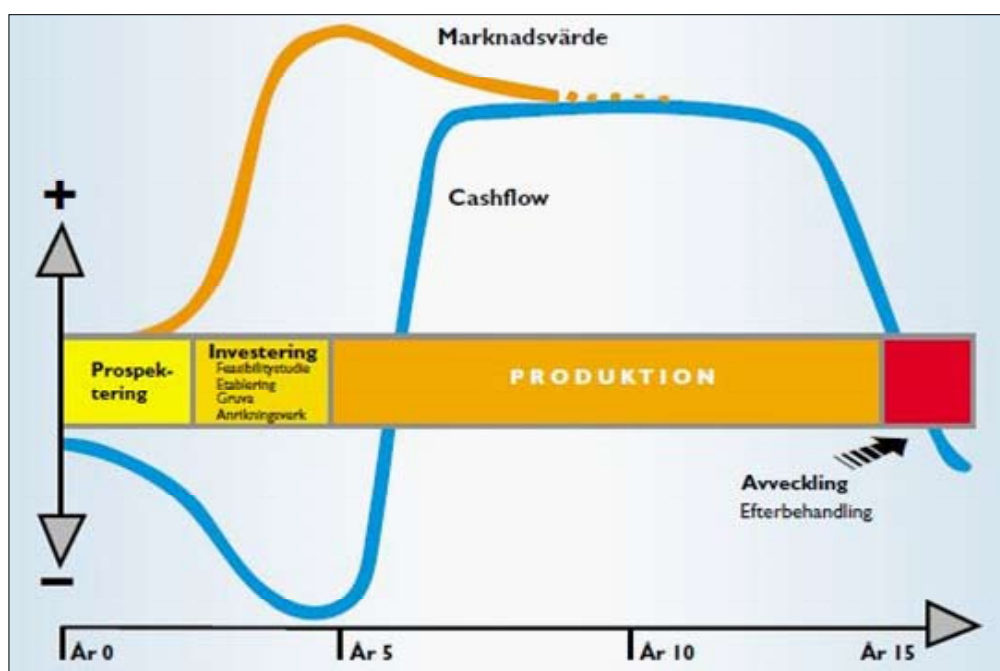
Figuren nedan beskriver vissa ekonomiska funktioner under en råvarufyndighets typiska livscykel. Den blå linjen visar kassaflödet, vilket är mycket stort och negativt under investeringsfasen inför brytningen, och blir positivt först när utvinningen producerar och säljer den utvunna råvaran. Prospekteringsverksamheten är långt mindre kapitalintensiv, och marknadsvärdet ökar kraftigt i de fall där fyndigheten konstaterats ha kommersiell potential, och därmed kan ha intresse för partners eller avyttras. Verksamheten i Goldore är koncentrerad till den tidigaste fasen.

## PROJEKTÖVERSIKT

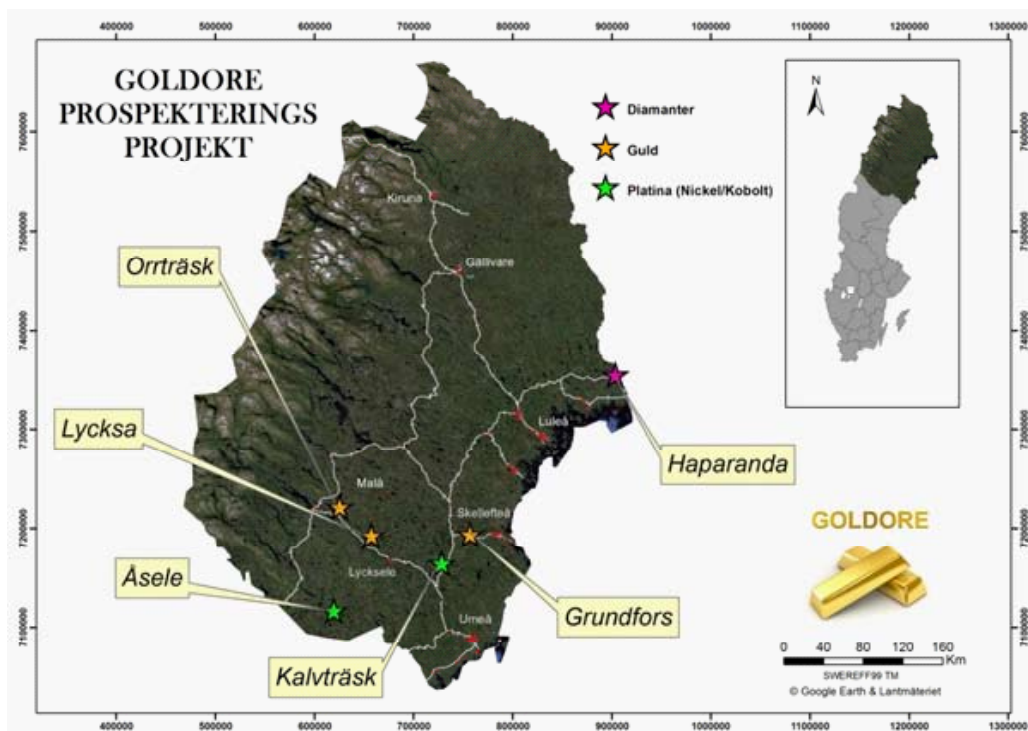
Goldore koncentrerar verksamheten till områden med kända mineraliseringar och malmförekomster, inom vilka en eller flera råvaror bryts eller har brutits ("metallogenetiska områden").

Grundfors är beläget inom den välkända guldprovinns Östra Skelleftefältet som har Sveriges största guldproduktion. Lycksa är beläget i Guldlinjen där också förekomster som Dragon Minings Svartliden och Agnico Eagles Barsele är belägna. Kalvträsk och Åsele är belägna i det metallogenetiska området Lappvattnet med ett flertal nickelmineraliseringar. Haparanda Diamantprojektet är beläget i den smala remsa i nordöstra Sverige som kan ha rätt geologiska förhållanden för diamanter.

För närmare förklaringar av fackuttryck, se ordlistan sist i detta dokument.



Goldore arbetar under den tidiga riskfyllda fasen med ett stigande marknadsvärde



### GOLDORES UNDERSÖKNINGSTILLSTÄND

Det inledande prospekteringsarbetet under 2018 har resulterat i en rad guldoobjekt i Västerbotten, två platinaobjekt i Västerbotten och ett diamantobjekt i Norrbotten. Goldore innehar för närvarande 15 undersökningstillstånd enligt nedan:

Benämning	Län	Kommun	Mineral	Giltig t o m	Areal (ha)
Jakobsgroven 1	Västerbotten	Skellefteå	Au, Ag	2020-02-17	156
Jakobsgroven 2	Västerbotten	Skellefteå	Au, Ag	2020-12-20	44
Hällorna 1	Västerbotten	Skellefteå	Au, Ag	2020-12-20	142
Tarsmyran 3	Västerbotten	Skellefteå	Au, Ag	2021-02-14	225
Jan-Persmyran 1	Västerbotten	Storuman	Au, Ag	2020-02-21	214
Lycksa 1	Västerbotten	Lycksele	Au, Ag	2020-10-25	273
Lycksa 2	Västerbotten	Lycksele	Au, Ag	2020-10-25	308
Lycksa 3	Västerbotten	Lycksele	Au, Ag	2020-10-25	241
Kalvträsk 1	Västerbotten	Vindeln	Ni, Co, Pt	2020-10-18	100
Åsele 1	Västerbotten	Åsele	Ni, Co, Pt	2020-10-18	290
Haukijääinkkä 1	Norrbotten	Haparanda	Diamant	2020-02-17	750
Andersberg 1	Västerbotten	Skellefteå	Au, Ag	2021-03-01	540
Långmyran 2	Västerbotten	Skellefteå	Au, Ag	2021-03-05	204
Lycksa 4	Västerbotten	Lycksele	Au, Ag	2021-04-17	103
Haukijääinkkä 2	Norrbotten	Haparanda	Diamant	2021-06-14	320

Metaller: Au: Guld, Ag: Silver, Ni: Nickel, Co: Kobolt, Pt: Platina

# PROJEKTBSKRIVNINGAR

## GULDPROJEKTET GRUNDFORS

Prospekteringsmålet är i detta projekt en liten och rik gulförekomst, som av Bolaget bedöms kunna utvinnas under litet "environmental foot print".

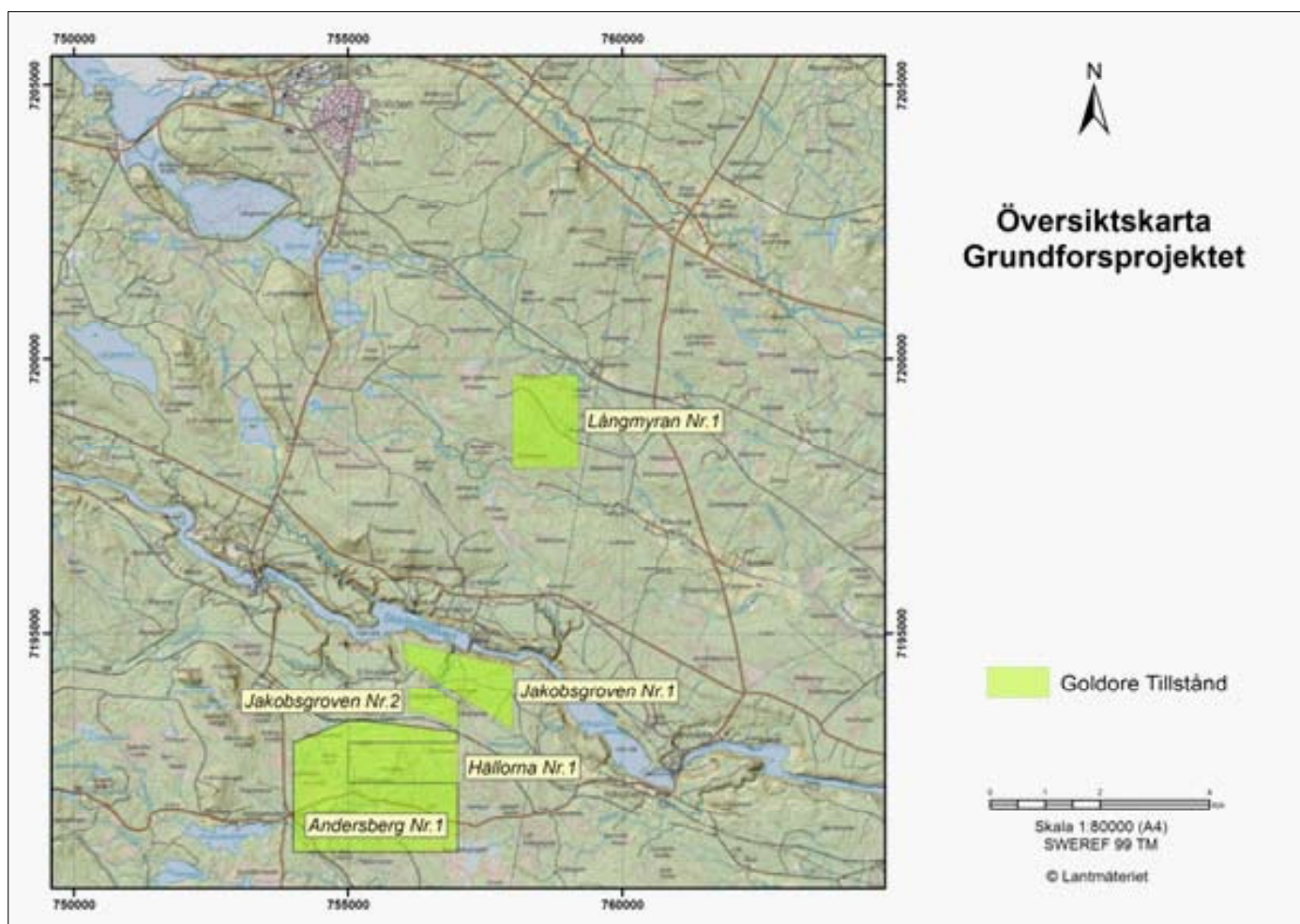
En liten gruva med snitthalten 30 gram/ton guld enligt gamla rapporter drevs i Grundfors under några år på 1920-talet och en del av de gamla schakten bedöms vara ännu äldre. Goldore har undersökningstillstånd över den gamla gruvan och hela stråket där likartade bergarter har påträffats.

Goldore bedriver för närvarande geologisk kartering och ytprovtagning samt geofysiska arbeten. Resultaten så långt tyder enligt Bolagets bedömning på att det är frågan om en oregel-

bunden och rik guldmineralisering och att vidare arbeten klart är motiverade.

Blottningsgraden, det vill säga bergets övertäckning av morän och andra jordarter, förefaller dessutom vara bättre än i resten av Skelleftefältet. Goldores närmaste planer är att fortsätta kartera och provta samtliga blottningar. När resultatet av det arbetet utvärderats inleds kärnbörning för att få fram en uppskattning av en eventuell fyndighets storlek och halt.

Infrastrukturen och alla praktiska faktorer för prospektering och brytning är mycket goda. Vägar finns i närheten av planerade borrhplatser. Områdena är skogbeklädda och delvis kalhuggna, och projektet är beläget bara ett par mil från Skellefteå.



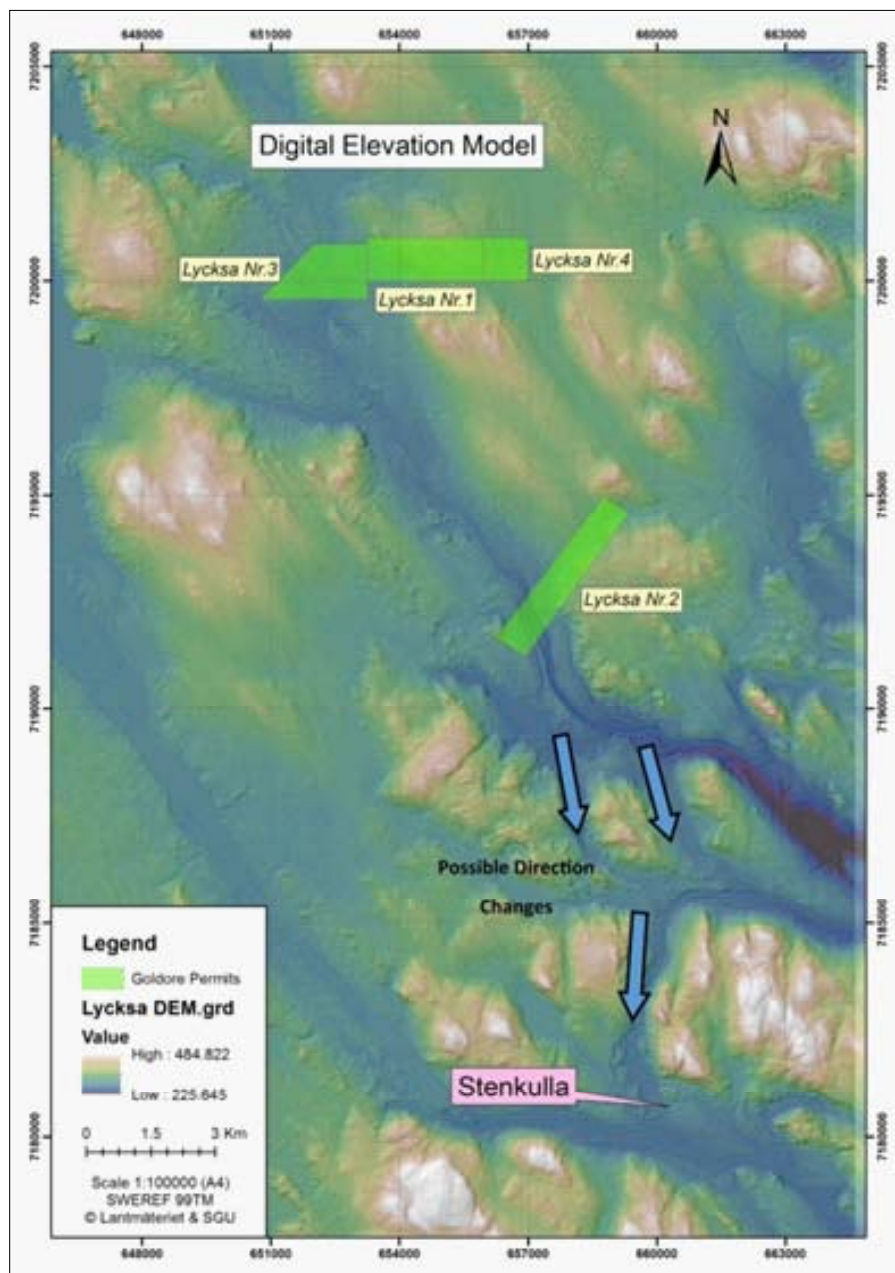
Goldores undersökningstillstånd inom Grundforsprojektet

## GULDPROJEKTET LYCKSA

Här är prospekteringsmålet en stor men låghaltig guldförekomst, en så kallad "disseminerad förekomst". Lycksa ligger i Lycksele Kommun i "Guldlinjen", cirka 30km sydväst om Kristinebergsgruvan och cirka 30km sydost om Agnicco Eagles guldförekomst i Barsele.

Goldore har inom detta område ett antal undersökningstillstånd över en bergartskontakt, täckande den enda bergblotningen i området. Blotningen är mineraliserad. SGU, Sveriges Geologiska Undersökning, har tidigare tagit prov som visar cirka 2 gram/ton guld i denna blottning.

Området saknar nästan helt bergblotningar i övrigt och består mest av myrmark. Bäckarna som dränerar området har visat sig innehålla metalliska korn av guld i sand och grus, så kallat alluvialt guld. Bolaget har under 2018 kunnat bekräfta alluvialt guld vid Stenkulla, söder om Bolagets undersökningsområden. Efter tolkning av den kvartärgeologiska situationen i området är det Bolagets uppfattning att detta påträffade alluviala guldet möjligen kan härröra från Bolagets tillståndsområden.



Terrängmodell, Lycksa

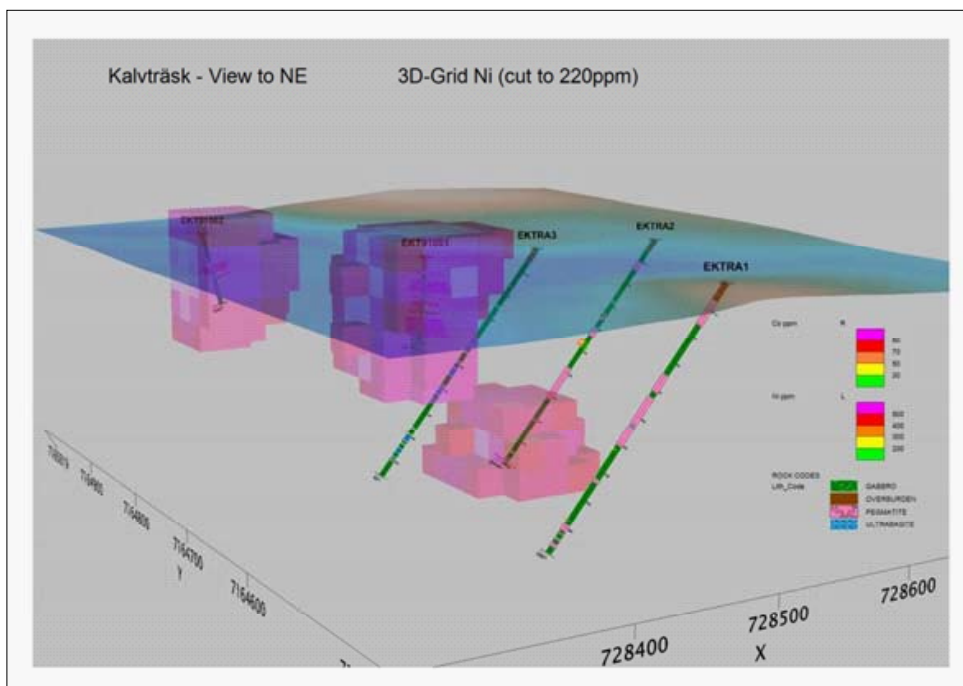
### PLATINAPROJEKTET KALVTRÄSK-ÅSELE

Goldore har två tillstånd för platina med nickel-kobolt, dels Kalvträsk i Vindelns Kommun och dels Åsele i Åsele Kommun. Målet i båda fallen är att påvisa en platinaförekomst med ekonomiskt tillskott från nickel och kobolt.

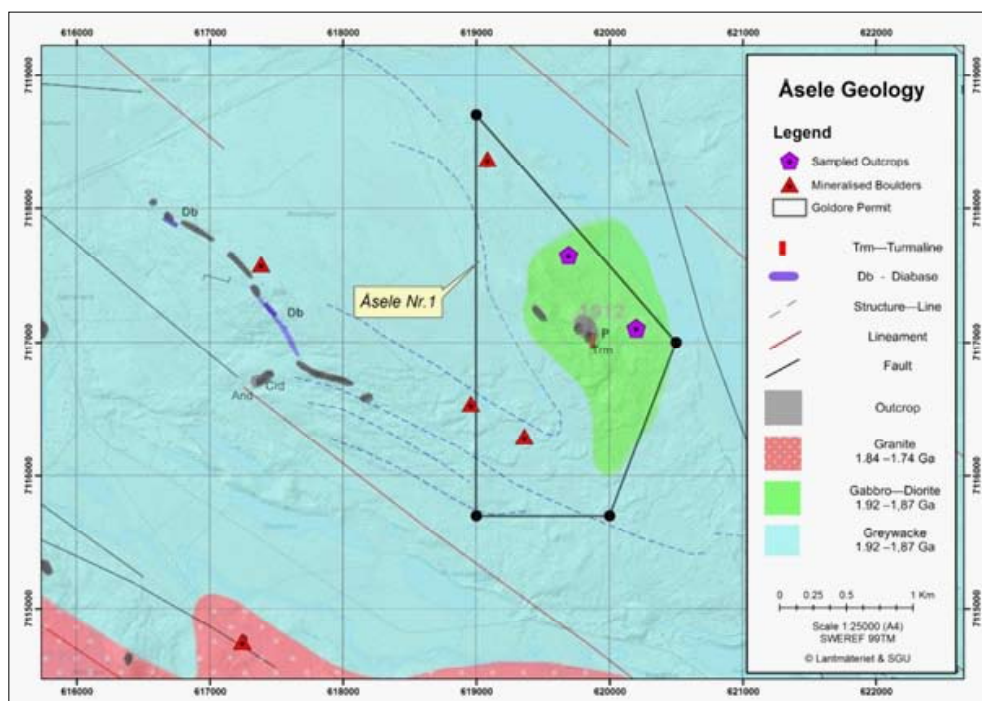
Vid Kalvträsk finns en blocksvans med mineraliserade block som verkar ha upphov under en tjärn och myrområde. Här har geokemiska och geofysiska undersökningar samt kärnbörningar tidigare utförts.

Fem borrhål vid sidan av tjärnen visar tunna mineraliserade zoner. Denna typ av mineralisering är knuten till lättvittrade och lättroderade bergarter. Goldore ämnar därför borra under tjärnen och myren. Kalvträsk är ett lovande projekt där mineralisering redan har påträffats.

I Åsele förekommer, enligt arbeten utförda av SGU, mineraliserade blottningar med möjlig förekomst av platina, nickel och kobolt.



Kalvträsk, tidigare borrhål



Undersökningstillstånd Åsele med mineraliserade blottningar och prospektiva bergarter. Karta baserad på information från SGU.



## DIAMANTPROJEKTET HAPARANDA

Målet är här att finna Sveriges första diamantförekomst. I Sverige pågick under nittioalet försök att leta diamant ända nere i Sundsvalls-trakten, men enligt Bolagets tolkning av rådande geologiska förhållanden är det bara den nordöstra delen av landet som har geologiska förutsättningar för diamantförekomster, med hänsyn tagen till jordskorpan mäktighet, bergarternas ålder och temperaturgradient.

Vidare måste bergarterna vara av arkeisk ålder (äldre än 2,5 miljarder år). Diamant är knutet till kimberlit och kimberlitliknande bergarter, vilka är starkt magnetiska. Efter regionala studier har ett område med arkeiska bergarter och magnetanomalier som kan tyda på kimberlit identifierats.

Goldore har tillstånd över områden av arkeiska gnejser (enligt SGUs publicerade geologiska kartor) med runda magnetiska anomalier som mycket väl kan tyda på kimberlitpipor eller andra. De närmaste kända kimberliterna är gångar i Kalix skärgård, ett område 25 kilometer sydväst om Goldores tillståndsområden i Haparanda.



Principskiss, Nordens diamantpotentiella områden  
Från GTK (Finlands Geologiska Undersökning)

## PLANERAD VERKSAMHET UNDER 2019

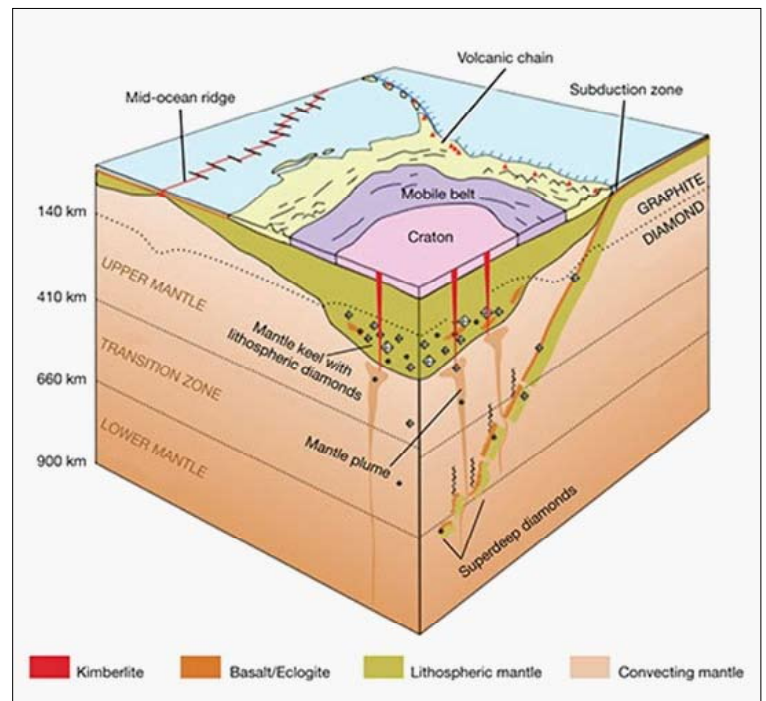
Inför 2019 budgeteras totalt 1,5 Mkr för investeringar och åtgärder enligt nedanstående fördelning:

För projektet Grundfors avsätts 600 Tkr för kartering, provtagning, geofysiska mätningar och borrning. För projektet Lycksa budgeteras 140 Tkr för inledande geofysiska arbeten. För den inledande nickel-kobolt prospekteringen i Åsele och Kalvträsk budgeteras 60 Tkr för geologiska arbeten. I Haparanda skall inledande geofysiska markmätningar genomföras, samt borrningar i underliggande berggrund. Budgeterad kostnad är cirka 400 Tkr. 300 Tkr reserveras för oförutsedda kostnader och regional prospektering.

## MILJÖASPEKTER

Miljörelaterade överväganden kring eventuell kommande gruvdrift måste spela in redan under planeringen av prospekteringsverksamheten.

Goldores prospekteringsmål är främst små och rika förekomster med ett högt värde per ton. Sådana förekomster ger mindre mil-



Diamantpotentiell geologisk terräng  
Från Shirey & Shighley, 2013

jöpåverkan än stora och låghaltiga förekomster. Visserligen blir brytningskostnaderna räknat per ton högre för en liten förekomst, men exempelvis har 10 ton av malm med 100 g/t guld samma värde som 1000 ton malm med 1 g/t guld.

Samtidigt måste en gruvverksamhet vara tillräckligt lönsam för att täcka återställnings- och efterbehandlingskostnaderna efter avslutad brytning.

Samtliga Goldores undersökningstillstånd ligger i skogsmark med närhet till väg vilket gör prospekteringen billigare samtidigt som miljöpåverkan till exempel under kommande provborrning minskar.

Goldore följer de riktlinjer för god miljöpraxis vid prospektering som SveMin (Sveriges branchförening för gruvor, mineral- och metallproducenter) lagt fram. Arbetet sker på ett professionellt och miljömässigt riktigt sätt enligt gällande lagar och förordningar, och Goldore strävar alltid efter att låta miljö- och samhälls-aspekter utgöra integrerade delar av prospekteringsarbetet.

# MARKNAD

Styrelsen för Goldore har konstaterat en trend, där de större producerande gruvbolagen i ökande utsträckning drar ned på den egna prospekteringsverksamheten. Istället låter gruvbolagen mindre bolag prospektera, för att vid en lämplig tidpunkt i prospekteringscykeln ingå i samarbetsavtal med dessa. Den marknad som Goldore arbetar mot utgörs således främst av de producerande gruvbolagen. Goldore konkurrerar härvid med övriga prospekteringsbolag, med kvaliteten hos påträffade fyndigheter som främsta konkurrensmedel.

Styrelsen för Goldore anser att det är rimligt att anta att metallpriserna på lång sikt stiger i takt med att världens befolkning ökar och utrymmet för att bedriva gruvdrift minskar. Konsumtionen av metaller och av guld som investeringsobjekt ökar även i takt med att den globala medelklassen ökar i omfattning. På lång sikt torde därför, enligt styrelsens uppfattning, i stort sett alla metallpriser, basmetaller såväl som ädelmetaller, ha en uppåtgående trend i absoluta termer.

Vissa av de metaller som omfattas av Bolagets inriktning, exempelvis kobolt och platina, har fått ny betydelse i samband med utvecklingen och den ökande efterfrågan på batterier och bränsleceller, där dessa metaller utgör viktiga beståndsdelar.

Samtliga råvaror som ligger inom ramen för Bolagets verksamhetsinriktning handlas i ordnade former på världsmarknaden, och rådande marknadspriser utgör givetvis en viktig faktor när rättigheterna till brytning skall avyttras. Då Bolagets verksamhet inte

direkt påverkas av vid varje tidpunkt rådande världsmarknadspriser, presenteras dessa inte närmare i detta dokument.

Bolagets konkurrenter utgörs främst av utländska bolag, bland annat:

- Erris Resources, noterat på AIM på Londonbörsen med marknadsvärde cirka 3,4 miljoner pund.
- S2 Resources, med prospektering i Sverige och Finland, noterat på Australian Stock Exchange med marknadsvärde 31 miljoner australiska dollar.
- EMX Royalty Corporation noterat på New York Stock exchange och Toronto Stock Exchange med marknadsvärde på cirka 116 miljoner USD.

Styrelsen bedömer att Goldores konkurrenter har betydligt större resurser, men att Goldore har fördelar genom att vara ett lokalt bolag med god lokalkännedom och bättre förutsättningar att kommunicera med myndigheter och sakägare. Något svenskt bolag som fokuserar på renodlad så kallad "gräsrotsprospektering" i Sverige finns såvitt Goldore känner till för närvarande inte.

## TÄNKBARA PARTNERS TILL BOLAGETS PROJEKT

Goldore kan vid positivt prospekteringsresultat och vid en kommersiellt lämplig tidpunkt ingå avtal med producerande gruvbolag, svenska såväl som utländska, eller med andra juniorbolag.

# FINANSIELL INFORMATION I SAMMANDRAG

## RESULTATRÄKNINGAR

Tkr	2018 jan-jun	2018 apr-jun	2016/2017 jul-jun	2016/2017 jul-dec
<i>Rörelsens intäkter</i>				
Nettoomsättning	0	0	0	0
<i>Rörelsens kostnader</i>				
Råvaror och förnödenheter				
Övriga externa kostnader	-151	-83	-12	-26
Personalkostnader				
Avskrivningar				
Rörelseresultat	-151	-83	-12	-26
Resultat från andelar i koncernföretag				
Resultat från andelar i intresseföretag				
Resultat från övriga värdepapper och fordringar				
Räntenetto				
Resultat före skatt	-151	-83	-12	-26
Skatt				-
<b>PERIODENS RESULTAT</b>	<b>-151</b>	<b>-83</b>	<b>-12</b>	<b>-26</b>

## BALANSRÄKNINGAR

Tkr	2018-06-30	2017-06-30	2017-12-31
<b>TILLGÅNGAR</b>			
Immateriella anläggningstillgångar	382	36	258
Materiella anläggningstillgångar			
Andelar i koncernföretag			
Andelar i intresseföretag			
Övriga långfristiga värdepappersinnehav			
<b>SUMMA ANLÄGGNINGSTILLGÅNGAR</b>	<b>382</b>	<b>36</b>	<b>258</b>
<b>Kundfordringar</b>			
Aktuella skattefordringar			
Övriga kortfristiga fordringar	94		253
Förutbetalda kostnader och upplupna intäkter			
Kassa & Bank	272	452	288
<b>SUMMA OMSÄTTNINGSTILLGÅNGAR</b>	<b>366</b>	<b>452</b>	<b>541</b>
<b>SUMMA TILLGÅNGAR</b>	<b>748</b>	<b>488</b>	<b>799</b>
<b>EGET KAPITAL OCH SKULDER</b>			
Aktiekapital	523	500	523
Överkursfond	292		292
Balanserad vinst eller förlust	-26		
Årets resultat	-151	-12	-26
<b>SUMMA EGET KAPITAL</b>	<b>638</b>	<b>488</b>	<b>789</b>
Leverantörsskulder	100		
Aktuella skatteskulder			
Övriga kortfristiga skulder			
Upplupna kostnader och förutbetalda intäkter	10		10
<b>SUMMA KORTFRISTIGA SKULDER</b>	<b>110</b>	<b>0</b>	<b>10</b>
<b>SUMMA EGET KAPITAL OCH SKULDER</b>	<b>748</b>	<b>488</b>	<b>799</b>

## FÖRÄNDRING EGET KAPITAL

Tkr	2018	2016/2017	2016/2017
	jan-jun	jul-jun	jul-dec
Eget kapital vid periodens ingång	789	500	500
Nyemission			315
Periodens resultat	-151	-12	-26
Eget kapital vid periodens utgång	638	488	789

## KASSAFLÖDESANALYS

Tkr	2018	2016/2017	2016/2017
	jan-jun	jul-jun	jul-dec
Periodens rörelseresultat	-151	-12	-26
<i>Justering för poster som inte ingår i kassaflödet</i>			
Erhållen ränta			
Erlagd ränta			
Betald inkomstskatt			
Kassaflöden från den löpande verksamheten	-151	-12	-26
Förändring av rörelsefordringar	160		246
Förändring av rörelseskulder	100		10
Kassaflöden från den löpande verksamheten	109	-12	230
Kassaflöden från investerings- verksamheten	-125	-36	-257
Kassaflöden från finansieringsverksamheten	0	500	315
Årets kassaflöde	-16	452	288
Likvida medel vid periodens början	288	0	0
Likvida medel vid periodens slut	272	452	288

## NYCKELTAL OCH AKTIEDATA

	2018	2016/2017	2016/2017
	jan-jun	jul-jun	jul-dec
Genomsnittligt eget kapital period	714	494	645
Genomsnittligt totalt kapital period	774	494	650
Räntabilitet på eget kapital (%)	-21	-2	-4
Räntabilitet på totalt kapital (%)	-20	-2	-4
Soliditet (%)	85	100	99
Resultat per aktie(kr)	-0,01	0,00	0,00
Eget kapital per aktie(kr)	0,06	0,05	0,08
Kassalikviditet (%)	333	E/T	5410
Antalet A-aktier	1 000 000	1 000 000	1 000 000
Antalet B-aktier	9 450 000	9 000 000	9 000 000
Totalt antal aktier	10 450 000	10 000 000	10 000 000
Genomsnittligt antal aktier	10 225 000	6 250 188	7 500 125

### Nyckeltalsdefinitioner

Soliditet: Eget kapital och obeskattade reserver (med avdrag för uppskjuten skatt) i förhållande till balansomslutningen.

Räntabilitet på totalt kapital: Resultat före avdrag för räntekostnader i förhållande till genomsnittlig balansomslutning.

Räntabilitet på eget kapital: Resultat efter finansiella poster i förhållande till eget kapital och obeskattade reserver (med avdrag för uppskjuten skatt).

## REDOVISNINGSPRINCIPER

Bolaget följer årsredovisningslagen och BFNAR 2012:1, K3.

## KOMMENTARER TILL DEN FINANSIELLA UTVECKLINGEN

### RESULTATRÄKNING

Bolaget befinner sig i en uppstartsfas vilket innebär att bolaget saknar intäkter och har en väldigt liten kostnads massa. En starkt bidragande orsak till bolagets stora framtida potential är det engagemang som läggs ned av bolagets företrädare.

### BALANSRÄKNING

#### Tillgångar

Bolagets viktigaste tillgång är dess undersökning- och prospekteringstillstånd. De är bokförda under immateriella tillgångar och är bokförda enligt dess anskaffningsvärde. Framtida värde beror helt på potential och om bolaget kommer fram till ekonomiska förekomster. I övrigt består bolagets tillgångar främst av likvida medel.

#### Eget kapital och skulder

Bolagets eget kapital är fortsatt på en god nivå efter en genomförd nyemission under hösten 2017. Bolaget har en soliditet om 85% per 30 juni 2018, vilket ger bolaget en god kassalikviditet om 333%.

#### Kassaflöde

Bolagets kassaflöde består till största delen av investeringar i nya prospekteringstillstånd. För att finansiera detta har bolaget genomfört en nyemission under hösten 2017.

## KAPITALSTRUKTUR OCH ANNAN FINANSIELL INFORMATION

### Rörelsekapital

Det är styrelsens bedömning att befintligt rörelsekapital efter emissionen är tillräckligt för den aktuella verksamheten under den närmaste tolv månadersperioden. Rörelsekapitalets planerade användning under 2019 presenteras på sidan 21.

### Lånebehov

Bolaget har inga skulder av betydelse och styrelsen ser för närvarande inget behov av att uppta några lån.

### Pågående och framtida investeringar

Bolaget investerar kontinuerligt i prospektering och utvärdering. Bolaget har inte gjort några bindande utfästelser om investeringar. Inte heller planeras några nya inköp.

Ansökningar om ytterligare undersökningstillstånd kan komma att inlämnas till Bergsstaten under närmaste tolv månadersperioden.

## TENDENSER

Bolagets möjligheter att avyttra påvisade fyndigheter styrs i hög grad av rådande och förväntade metallpriser på världsmarknaden.

Styrelsen känner i övrigt inte till några tendenser, osäkerhetsfaktorer eller andra krav, åtaganden eller händelser som kan förväntas ha en väsentlig inverkan på bolagets utsikter under innevarande år. Bolaget känner heller inte till några offentliga, ekonomiska, skattepolitiska, penningpolitiska eller andra åtgärder som, direkt eller indirekt, väsentligt påverkat eller väsentligt skulle kunna påverka bolagets verksamhet.

# INFORMATION OM AKTIEN

## AKTIEN OCH AKTIEKAPITALET

Aktiekapitalet i Bolaget uppgår till 522 500 kronor fördelat på 1 000 000 emitterade A-aktier och 9 450 000 emitterade B-aktier före emissionen. Aktiernas kvotvärde är 0,05 kronor. Samtliga aktier ger lika rätt till andel i Bolagets tillgångar, vinst och eventuellt överskott vid likvidation.

Varje B-aktie representerar en röst vid bolagsstämma och varje A-aktie tio röster. Varje aktieägare är berättigad att rösta för det fulla antalet av aktieägaren ägda eller företrädde aktier vid bolagsstämma. Samtliga aktier ger också lika företrädesrätt att teckna aktier vid emission av nya aktier i Bolaget om inte bolagsstämman, eller styrelsen genom ett bemyndigande från bolagsstämman, beslutar om avvikelse från aktieägarnas företrädesrätt. De befintliga aktierna denomineras, och de nya aktierna kommer att denomineras, i SEK. De befintliga aktierna är inte och har heller inte varit föremål för erbjudande som lämnats till följd av budplikt, inlösenrätt eller lösningskyldighet. Det har inte förekommit några offentliga uppköpserbjudanden avseende Bolagets aktier under det innevarande eller föregående räkenskapsåret. Enligt bolagsordningen skall aktiekapitalet vara lägst 500 000 kronor och högst 2 000 000 kronor. Antalet aktier skall vara lägst 10 000 000 st och högst 40 000 000st.

## UTDELNING

De nya aktierna medför rätt till utdelning på den avstämningsdag för utdelning som infaller närmast efter det att nyemissionen har registrerats hos Bolagsverket och aktierna införts i aktieboken hos Euroclear Sweden AB. I det fall någon aktieägare inte kan nås genom Euroclear kvarstår dennes fordran på utdelningsbeloppet och begränsas endast genom regler om preskription. Vid preskription tillfaller utdelningsbeloppet Bolaget.

Det föreligger inga restriktioner för utdelning eller särskilda förfaranden för aktieägare bosatta utanför Sverige och utbetalning sker via Euroclear på samma sätt som för aktieägare bosatta i Sverige. För aktieägare som inte är skatterättsligt hemmahörande i Sverige utgår dock normal svensk kupongskatt.

## UTDELNINGSPOLICY

Bolaget har hittills inte lämnat någon utdelning. Framtida vinstmedel kommer i första hand att användas som rörelsekapital om detta bedöms gynnsamt för Bolagets verksamhet. Övriga vinstmedel skall tillkomma aktieägarna i form av utdelning.

## PERSONALOPTIONER OCH INCITAMENTSPROGRAM

Bolaget har inga personaloptions- eller incitamentsprogram.

## TECKNINGSOPTIONER

Det finns inga teckningsoptioner i bolaget.

## KONVERTIBLA SKULDEBREV

Det finns inga konvertibla skuldebrev i Bolaget.

## AKTIEÄGARAVTAL OCH ÖVERLÅTELSE RÄTT

Det förekommer inga avtal mellan de större aktieägarna som skulle kunna påverka inflytandet över Bolaget. Överlåtelse av aktier kan ske fritt och överlåtelse av aktierna är ej inskränkta genom klausuler om hembud, förköpsförbehåll, samtyckesförbehåll eller på annat sätt.

## LOCK UP

De tre största aktieägarna, Archelon AB (publ), Capensor AB och Anders West har förbundit sig att under en tolv månaders period räknad från första handelsdag på en lämplig marknadsplats ej avyttra mer än 10 procent av sina respektive totala aktieinnehav i Goldore Sweden AB (publ).

## ÖVRIGT

Bolagets aktie är inte underställd tvångsinlösen. Det har inte lagts några bud avseende övertagande av Bolagets kapital under innevarande eller föregående verksamhetsår.



## ÄGARSTRUKTUR

Ägare	Antal A-aktier	Antal B-aktier	Andel, %
Archelon AB (publ)	350 000	2 476 272	21,0
Capensor Capital AB	350 000	3 300 000	27,2
Anders West	300 000	2 850 411	23,4
Övriga aktieägare		823 317	6,1
Förestående emission		3 000 000	22,3
Summa	1 000 000	9 450 000	100%

## AKTIEKAPITALET'S UTVECKLING

Nyemissionen 2017 möjliggjorde upparbetandet av den nuvarande projektportföljen.

Beslutsår	Trans- aktion	Förändring aktiekapital	Förändring antal A- aktier	Förändring antal B-aktier	Totalt antal aktier	Kvotvärde
2014	Nybildning som Grundstenen 147929	-	-			
2016	Nybildning	500 000	1 000 000	9 000 000	10 000 000	0,05
2017	Nyemission, kurs 0,70 kr	22 500	-	450 000	10 450 000	0,05
2018	Nyemission, kurs 0,90kr	150 000		3 000 000	13 450 000	0,05

# STYRELSE, LEDANDE BEFATTNINGSHAVARE OCH REVISOR

## STYRELSE

**PATRIC PERENIUS.** Styrelsens ordförande, född 1951, bergsingenjör, Stockholm. Ledamot i styrelsen sedan 2016. Patric är en driven entreprenör som har varit instrumentell i en rad affärer i gruvbranschen, exempelvis bildande av ett joint-venture med Agnico Eagle för ett projekt i Sverige och många andra affärer i bl.a. Sverige och Ryssland.

Andra styrelseuppdrag: Ordförande i Nickel Mountain Resources AB (publ) och Archelon AB (publ). Ledamot i Dividend Sweden AB (publ). Ledamot i Auriant Mining AB (publ) .

Innehav i Goldore : 0. Patric Perenius innehar 900 545 A-aktier och 649 369 B-aktier i Archelon AB (publ).

Övriga pågående engagemang och under de senaste fem åren avslutade engagemang:

Interfox Resources AB (publ)	Ordförande	2009-2014.
Gripen Oil & Gas AB (publ)	Ledamot	2013-2014
Gotland Exploration AB	Ledamot	2011-2013.
Timla Purchase AB	Ledamot	2012-.
Delta Minerals AB	Ledamot	2013-2015.
Business in Africa AB	Ledamot	2013-2014.
Orezone AB (publ)	Ordförande	2014-2016.
Timla AB	Ägare 50 %.	
Lys Art AB	Ägare 100 %	

**TORE HALLBERG.** Född 1950, geolog, Västra Frölunda. VD för Archelon AB (publ). Ledamot i styrelsen sedan 2016. Tore står bak en rad affärer i Svensk prospektering och gruvindustri, tex bildande av joint venture med Agnico-Eagle i södra Sverige tillsammans med Patric, finansiering och uppstart av Harnäsgruvan, mm.

Andra styrelseuppdrag: Ledamot i Nickel Mountain Resources AB (publ) och Archelon AB (publ).

Innehav i Goldore : 0. Tore Hallberg innehar via bolag 1 150 544 A-aktier och 6 551 763 B-aktier i Archelon AB (publ).

Övriga pågående engagemang och under de senaste fem åren avslutade engagemang:

Interfox Resources AB (publ)	Ledamot/vd	2005-2014.
Gripen Gas AB	Ledamot	2013-2014.
Gotland Exploration AB	Ledamot	2011-2014.
Delta Minerals AB	Ledamot	2014-2015.
Orezone AB (publ)	Ledamot	2014-2016.
Geokraft Tore Hallberg AB	Ägare 100 %.	
Borderline Resources A/S	Ägare 100 %.	

**MATTHEW SEMMENS**, oberoende styrelseledamot, född 1969, Borringenjör, Australien. Matt har varit styrelsemedlem i en rad borrarbolag och har stor erfarenhet av praktisk prospektering. Han är en driven borrentreprenör som kan få ned kostnader och få upp effektiviteten i borrarningen, ett prospekteringsbolags största kostnad.

Övriga pågående engagemang och under de senaste fem åren avslutade engagemang:

Indodrill Phils.	Ledamot	2008-2017
International Drilling and Exploration Supplies and Services, Inc.	Ledamot	2012-2016
Indodrill Myanmar	Ledamot	2011-2017
Interpro Drilling,	Ägare	2017-
Innehav i Goldore: 0 A-aktier och 0 B-aktier		

**ANDERS WEST**, ledamot i styrelsen sedan 2016. VD Goldore. Född 1958, Bergsingenjör och Geolog, Hagfors. Anders har arbetat utomlands i flera decennier och var först på förekomster som Sablayan Nickel på Filippinerna och Mainit Guld på Filippinerna. Han var instrumentell i försäljningen av Bottilao guld-koppar förekomst på Filippinerna till Freeport McMoran, ett av världens största gruvbolag.

Övriga pågående engagemang och under de senaste fem åren avslutade engagemang:

Wolfland Resources, Inc. Filippinerna,	Ledamot	1999- 2015.
Wildeman Oy, Finland	Ledamot	2009-2015
Orezone AB (publ),	Vd	2014-2016
Firma West Exploration, enskild firma	Ägare	1990 -

Innehav i Goldore: 300 000 A-aktier och 2 850 411 B-aktier, samt 52200 B-aktier i Archelon.

#### **LEDANDE BEFATTNINGSHAVARE**

Anders West, VD, se ovan.

#### **REVISOR**

Bolagets revisor är Carl Magnus Kollberg, född -51, auktoriserad revisor och medlem av FAR. Postadressen till Revisor Kollberg är c/o Moore Stephens KLN AB, Lilla Bommen 4, 411 04 Göteborg.

# LEGALA FRÅGOR OCH ÖVRIG INFORMATION

## ALLMÄN INFORMAT ION

Goldore Sweden AB (publ), med organisationsnummer 556 971 - 1996, bildades den 10-e April 2014 och registrerades vid Bolagsverket den 12-e April 2014 som Aktiebolaget Grundstenen 142979. Bolagets associationsform är publikt aktiebolag och regleras av aktiebolagslagen (2005:551). Bestämmelserna i bolagsordningen är ej mer långtgående än Aktiebolagslagen vad gäller förändring av aktieägares rättigheter. Aktierna i Bolaget är fritt överlåtbara. Styrelsens säte är registrerat i Göteborg kommun, Västra Götalands län. Huvudkontorets adress är Södra Allégatan 13, 413 01 Göteborg.

## VÄSENTLIGA AVTAL

Förutom de undersökningstillstånd som presenteras i detta dokument föreligger inga avtal som är väsentliga för Bolagets möjligheter att bedriva den aktuella verksamheten.

## TVISTER OCH RÄTTSLIGA FÖRHÅLLANDEN

Bolaget är inte part i några rättsliga förfaranden eller skiljedomsförfaranden (inklusive ännu icke avgjorda ärenden eller sådana som Bolaget är medvetet om kan uppkomma) under de senaste tolv månaderna och som nyligen haft eller skulle kunna få betydande effekter på Bolagets finansiella ställning eller lönsamhet.

## INTRESSEKONFLIKTER OCH TRANSAKTIONER MED NÄRSTÅENDE

Inga intressekonflikter eller transaktioner med närstående föreligger.

## ERSÄTTNINGAR

Ersättningen till styrelsen, inklusive styrelseordföranden, fastställs av aktieägarna vid årsstämman och gäller perioden till nästa årsstämma. Ingen ersättning har hittills utgått till någon styrelseledamot. Styrelsens ledamöter, som ej ersätts av Bolaget på grund av anställning eller uppdrag, har rätt att erhålla ett styrelsearvode om 44 300 kronor vardera.

Anders West har uppdraget som vd och erhåller månatligt arvode. Inga uppskjutna ersättningar eller utgivna naturaförmåner förekommer.

Inga belopp har avsatts för framtida pensionsåtaganden för Bolagets anställda. Pensionsförmåner kan dock utgå som del i en enskild anställningsuppställning; då i form av inbetalning till pensionsförsäkring, vilken kostnad belastar årets resultat det år som inbetalningen är hänförlig till.

Det föreligger inga ekonomiska åtagande gentemot någon styrelseledamot eller annan befattningshavare i Bolaget efter det att förordnandet eller anställningen upphört.

## REVISIONSBERÄTTELSE

Revisionsberättelsen för verksamhetsåret 2017 följer standardutformningen.

Årsredovisningen har godkänts av årsstämman. Inga tidigare revisionsberättelser föreligger.

## TILLSTÅND OCH LICENSER

Goldore innehar undersökningstillstånd enligt tabellen på sidan 11. Med förbehåll för allmän och enskild rätt ger ett undersökningstillstånd exklusivitet att utföra undersökningsarbeten under en första period av tre år. Under förutsättning av att arbeten utförts kan ett undersökningstillstånd förlängas tre år åt gången maximalt tre gånger. Om resultatet är positivt söks därefter bearbetningskoncession som ger rätt till brytning. En koncession gäller vanligen 25 år. Bolagets nuvarande verksamhet förutsätter inga tillstånd eller licenser förutom de undersökningstillstånd som redovisas i detta memorandum.

## HANDLINGAR INFÖRLIVADE GENOM HÄNVISNING

Goldores årsredovisning, inklusive revisionsberättelse, för räkenskapsåret 2017 ska anses vara införlivade genom hänvisning. Information, till vilken hänvisning sker, ska läsas som en del av detta Memorandum. Informationen finns tillgänglig på Bolagets hemsida ([www.goldore.se](http://www.goldore.se)) eller kan på förfrågan erhållas från Bolaget.

## SKATTEFRÅGOR

Transaktioner i Gordores värdepapper kan komma att medföra skattemässiga konsekvenser för innehavaren. Innehavare av värdepapper i Bolaget rekommenderas att inhämta råd från skatterådgivare avseende skattekonsekvenser som kan uppkomma i varje enskilt fall. För fysiska personer som är obegränsat skattskyldiga i Sverige innehålls preliminär skatt på utdelningar med 30 procent. Den preliminära skatten innehålls normalt av Euroclear, eller av förvaltaren om innehavet är förvaltarregistrerat. Goldore ansvarar inte för att innehålla källskatt.

## ÖVRIG INFORMATION

Inga familjeband förekommer mellan någon av styrelseledamöterna. Styrelseledamöterna bedöms besitta tillräckligt kunnande och erfarenheter i relevanta företagsledningsfrågor. Ingen av Bolagets nuvarande styrelseledamöter har dömts i bedrägerirelaterade mål; varit inblandade i konkurs, tvångslikvidation eller konkursförvaltning i egenskap av styrelseledamot eller VD; fått anklagelser eller sanktioner från myndigheter eller förbjudits av domstol att ingå som medlem i ett bolags styrelse eller ledningsgrupp.

Ingen av Bolagets styrelsemedlemmar har slutit något avtal med Bolaget om förmåner efter avslutat uppdrag. Varken styrelsens ordförande, styrelseledamöter, verkställande direktör, rådgivare eller revisor har några privata intressen som kan stå i strid med Bolagets policy.

Samtliga styrelseledamöter kan nås via Bolagets adress: Goldore Sweden AB (publ), Södra Allégatan 13, 413 01 GÖTEBORG. Tel: 031-131190.

E-mail: [info@goldore.se](mailto:info@goldore.se)

Antagen 2018-05-14

## §1 Firma

Bolagets firma (namn) är Goldore Sweden AB (publ).

## §2 Styrelsens säte

Styrelsen har sitt säte i Göteborgs kommun.

## §3 Verksamhet

Bolaget ska självt eller genom dotterbolag eller genom samarbete med annan bedriva prospekterings- och gruvverksamhet avseende främst nickelmetaller samt även som bedriva därmed förenlig verksamhet.

## §4 Aktiekapital

Aktiekapitalet ska vara lägst 500 000 kronor och högst 2 000 000 kronor.

## §5 Antalet aktier

Antalet A-aktier skall vara lägst 1 000 000 och högst 40 000 000. Antal B-aktier skall vara lägst 0 och högst 40 000 000

## §6 Styrelse

Styrelsen ska bestå av lägst 3 och högst 5 ledamöter med högst 2 suppleanter.

## §7 Revisorer

För granskning av aktiebolagets årsredovisning och räkenskaperna samt styrelsens och verkställande direktörens förvaltning utses ett registrerat revisionsbolag eller 1-2 revisorer.

## §8 Kallelse till bolagsstämma

Kallelse till bolagsstämma ska ske genom annonsering i Post- och Inrikes tidningar samt på bolagets hemsida. Att kallelse skett ska annonseras i Dagens Industri.

## §9 Föranmälan för deltagande i bolagsstämma

Aktieägare som vill delta och rösta vid bolagsstämman, ska dels vara upptagen i utskrift eller annan framställning av hela aktieboken avseende förhållandena fem vardagar före stämman, dels göra anmälan till bolaget senast kl 16.00 den dag som anges i kallelsen till stämman. Sistnämnda dag får inte vara söndag, annan allmän helgdag, lördag, midsommarafton, julafton eller nyårsafton och inte infalla tidigare än femte vardagen före stämman.

Aktieägare får vid bolagsstämma medföra ett eller två biträden, dock endast om aktieägaren till bolaget gjort anmälan härom enligt föregående stycke.

## § 10 Avstämningsförbehåll

Bolagets aktier skall vara registrerade i ett avstämningsregister enligt lagen (1998:1479) om kontoföring av finansiella instrument.

## § 11 Årsstämma

Årsstämman ska avhållas inom sex (6) månader efter räkenskapsårets utgång. Bolagsstämma ska kunna hållas även i Stockholm oaktat att styrelsens säte är på annan ort.

På årsstämman ska följande ärenden förekomma till behandling:

1. Val av ordförande vid årsstämman
2. Upprättande och godkännande av röstlängd
3. Val av en eller två justeringsmän
4. Prövning av om stämman blivit behörigen sammankallad
5. Godkännande av dagordning
6. Framläggande av årsredovisning och revisionsberättelse samt i förekommande fall koncernredovisning och koncernrevisionsberättelse
7. Beslut om
  - a) fastställande av resultaträkningen och balansräkningen samt i förekommande fall koncernresultaträkningen och koncernbalansräkningen,
  - b) disposition av bolagets vinst eller förlust enligt den fastställda balansräkningen,
  - c) ansvarsfrihet åt styrelseledamöterna och verkställande direktören.
8. Bestämmande av antalet styrelseledamöter och styrelsesuppleanter samt antalet revisorer.
9. Fastställande av arvoden till styrelsen och revisor.
10. Val av styrelse och revisor.
11. Annat ärende som ankommer på stämman enligt aktiebolagslagen eller bolagsordningen.

## §12 Räkenskapsår

Bolagets räkenskapsår ska vara kalenderår.

# ORDLISTA

## ALLUVIALT GULD

Metalliska korn av guld i sand och grus. Vanligen mycket små. Stora korn kallas "nuggets".

## ANOMALI:

"Utöver det vanliga". Till exempel anomal magnetiskt eller ett anomal högt guldinnehåll, högre än innehållet i de omkringliggande bergarterna.

## ARKEISK

Gammal. Bergarter av arkeisk ålder har bildats under jordens urtid för mer än 2,5 miljarder år sedan.

## BERGARTSKONTAKT

Gräns mellan två olika bergarter.

## BLOCKSVANS

Ett antal block i terrängen som genom kvartärgeologiska utredningar kan härledas till ett bestämt område.

## BLOTTNINGSGRAD

Hur mycket blottlagt berg det finns. I större delen av Västerbotten är blottningsgraden liten.

## DISSEMINERAD

Spridd. En disseminerad mineralisering är låghaltig och spridd i en större bergmassa. Används ofta, speciellt när det gäller koppar, synonymt med porphyry-mineralisering, som egentligen betyder "mineralisering i en porfyrisk bergart". Disseminerade mineraliseringar är stora och låghaltiga. Aitik-gruvan i Gällivare drivs på en disseminerad mineralisering.

## EKONOMISK FÖREKOMST

En förekomst som kan brytas med ekonomisk vinning, tagande i betraktning samtliga faktorer, till exempel malmens halt och storlek, miljöfaktorer, transportfaktorer, mm.

## FLYGGEOFYSISKA MÄTNINGAR

Mätning av berggrundens geofysiska egenskaper med utrustning monterad i flygplan eller helikopter. Större delen av Sverige är täckt av dylika mätningar och resultaten är offentligt tillgängliga.

## GEOLOGI

Generellt läran om jordklotet. Inom prospektering används flera Geologiska discipliner, som malmgeologi, bergrundsgeologi och kvartärgeologi (lösa avlagringars geologi).

## GRAM PER TON

Förkortas g/t. Guldhalter och halter av andra ädelmetaller uttrycks i gram per ton. Halter av bas och legeringsmetaller som koppar och nickel uttrycks i procent.

## GRASS-ROOT

"Gräsrot". På ett tidigt stadium. Kan även kallas green-field. Prospektering vid tidigare brutna gruvor kallas "brown field".

## KOBOLT

Sällsynt metall som används som legeringsmetall och i tillverkningen av batterier. Kan förekomma tillsammans med nickel i kemiska förebindelser med svavel (sulfider).

## KVARTSGÅNG

Sprickfyllnad av huvudsakligen kvarts (ett silikatmineral) som under vissa förutsättningar kan innehålla mineral med guld och andra metaller. Kvartsgångar har begränsad och distinkt utbredning.

## KÄRNBORNING

Bergborning med ett rör för att ta upp ett representativt prov i form av en borrhärla. Även kallat diamantborning eftersom industridiamanter kan användas på borrhörlan.

## METALLOGENETISK PROVINS

Gruvprovins, område med kända mineraliseringar och malmförekomster, varav en eller flera bryts eller har brutits. Till exempel är Östra Skelleftefältet en metallogenetisk provins för guld och Kiruna stråket en metallogenetisk provins för järnmalm.

## MINERALISERING

Förekomst av mineral som kan ha ekonomiskt intresse. Om mineraliseringen är tillräckligt rik och stor och bevisas kunna brytas med vinst är det en ekonomisk mineralisering, en malm.

## OBJEKT

Område med mineralpotential, synonymt med "prospekt".

## POTENTIAL

Förväntat värde, möjlighet, upside.

## POTENTIELL BERGART

En bergart som visat sig kunna föra ekonomiska mineraliseringar.

## PROSPEKTERING

Letning. Malmprospektering innebär inte bara letning, utan även utvärdering av mineraliseringar.

## RESURS

En mineralisering som genom borning och annan provtagning visats innehålla x antal ton med y halt med viss sannolikhet. När undersökningar fortskrider kan man till slut få fram en bevisad resurs som kan bli basen för gruvutveckling.

## SGU

Sveriges Geologiska Undersökning. Myndigheten för berg, jord och grundvatten. SGU drev fram till början av nittiotalet statlig prospektering i egen regi. Resultatet av det arbetet är tillgängligt på SGUs informationskontor i Malå, Lappland. Informationskontoret driver aktiv promotion av prospektering.

## SULFIDMINERALISERING

Mineralisering av kemiska förebindelser mellan ekonomiskt intressanta metaller och svavel. Till exempel kopparsulfider och nickelsulfider.

## TEMPERATURGRADIENT

Uttrycker hur snabbt temperaturen ökar med djupet i jordskorpan, vilket har betydelse exempelvis för bildning av diamant.

## ULTRAMAFISK BERGART

Basisk bergart utan mineralet kvarts, härstammande från oceanisk jordskorpa. Bergarten är potentiell för nickel och platina förekomster.

## **GOLDRE SWEDEN AB(PUBL)**

Södra Allégatan 13  
413 01 Göteborg  
031-131190, 0720-128698  
info@goldore.se  
www.goldore.se

## **EUROCLEAR SWEDEN AB**

Box 191  
101 23 Stockholm  
08-402 90 00

## **REVISOR**

Carl Magnus Kollberg, c/o Moore Stephens KLN AB,  
Lilla Bommen 4,  
41104 Göteborg  
031-739 13 00

## **EMINOVA FONDKOMMISSION AB**

Biblioteksgatan 3, 3tr  
info@eminova.se  
08-684 211 00

# GOLDORE

---

**GOLDORE AB (PUBL)**  
**SÖDRA ALLÉGATAN 13**  
**413 01 GÖTEBORG**

**TELEFON 031-13 11 90**  
**INFO@GOLDORE.SE WWW.GOLDORE.SE**