

Fé.B.A.F asbl



bpost
PB-PP
BELGIE(N) - BELGIQUE

Trimestriel n° 234
Juillet-Août-Septembre 2017
Bureau de dépôt : 4430 Ans
Agrément n° : P912238

FEDERATION BELGE DES APHASIQUES FRANCOPHONES ASBL

Siège social :
Chaussée de Wavre, 1326 bte 9
1160 Bruxelles.

PAROLE CONTACTS

Fé.B.A.F. a.s.b.l.
Périodique Trimestriel
bureau de Dépôt
4430 Ans

Editeur responsable :
Mr Roland GULPEN
Rue de Vottem 22/023
4000 LIEGE.

<http://www.febaf.be>



Sommaire :

EDITO – Le mot de la Présidente :	Page 3
<i>Colette Choffray</i>	
Rubrique médicale et thérapeutique :	Page 4
<i>Colette Choffray</i>	
Jeux :	Page 6
Humour :	Page 8
La page du cinéma :	Page 9
<i>Jean-Claude Hoornaert</i>	
Nouvelle du groupe « Ensemble » Liège et environs.....	Page 11
<i>Roland Gulpen</i>	
Nouvelles du groupe « Apha-force » de Tournai :	Page 12
<i>Hélène Baillu</i>	
Nouvelles du groupe « Osons-Revivre » Le Centre/La Louvière.....	Page 14
<i>Marie-Reine Malou</i>	
Nouvelles du groupe « Aphasi-Lux » :	Page 17
<i>Colette Choffray</i>	
Nouvelles du groupe « Se Comprendre » de Bruxelles.....	Page 18
<i>Viviane Speleers</i>	
Enquête sur les besoins des aidants proches.....	Page 21
Informations :	Page 23





EDITO Le mot de la Présidente

Les groupes et leurs forces

Qu'il soit de telle ou telle province, chaque groupe a SA force et SES forces.

« **SES FORCES** » viennent de toutes les personnes qui le composent et « **SA FORCE** » émane des particularités unies de chacun.

L'important, c'est de croire à cette force car, alors, ... elle augmente !

Et d'ailleurs, lorsqu'une faiblesse nous attaque, d'emblée elle recule si elle perçoit la présence de notre force morale !

Tout au long de notre vie, il y a des forces en marche, qui nous accompagnent pour nous aider à avancer, à trouver des solutions. **A condition de croire en soi !**

Si vous savez, vous pouvez... et si vous pouvez, vous savez ! Donc, finalement, nous n'avons pas vraiment le droit de baisser les bras ni de nous enfuir à toutes jambes... sans quoi nous perdrons beaucoup de notre statut d' « être humain » !

Maintenant, imaginez votre groupe : un ensemble de volontés et de forces. A des degrés divers. Mais le but reste que chacun soit égal à l'autre. La force est plus forte que notre éventuelle « mollesse » et notre volonté se moque pas mal de formules comme « je n'y arriverai jamais » !

Bien chers Fébafiens et Fébafiennes, **croyez en vous, mordez dans la vie** avec force et enthousiasme, **aidez-vous comme vous aidez autrui** : cette vie deviendra alors lumineuse, éblouissante, bref **HEUREUSE** tout le temps !

NB : Devise des Chasseurs Ardennais : « **résiste et mords** » ! Pourquoi pas aussi de la FéBAF ?

Et la nôtre : « l'union fait la force »....

A bientôt, en Ardenne !

Colette

La communication d'abord !

Rubrique médicale et thérapeutique

de Colette CHOFFRAY

Symptômes principaux d'un AVC « à droite »

L'hémisphère gauche est « l'hémisphère du langage » ; cela ne signifie pas que **le droit** n'intervient pas !

Sans lui, ledit langage serait presque incompréhensible : l'articulation ne ressemblerait pas à grand-chose, il n'y aurait pas d'intonation ni de rythme dans le langage, la « vitesse des phrases » serait perturbée, irrégulière...

Bref, pour qu'autrui nous comprenne aisément lorsque nous communiquons oralement, il vaut mieux avoir deux hémisphères qui travaillent en coordination !

Mais, quels sont les **symptômes principaux d'un AVC « à droite »** ?

Actuellement, on s'accorde presque sur une fréquence d'atteinte des hémisphères droit et gauche à peu près équivalente.

☞ **L'héminégligence ou SNU** (Syndrome de Négligence Unilatérale) associée aux troubles dysexécutifs.

Le patient se comporte comme si la moitié de l'espace gauche n'existait pas... Cet aspect pathologique s'observe dans la vie quotidienne :

- lors des repas, le patient peut « oublier » de manger la nourriture du côté gauche de l'assiette
- en lecture : la page de droite seule est lue...
- problèmes d'arithmétique, d'écriture des mots et des nombres
- conscience amoindrie, voire inexistante, de la moitié droite du corps (= hémiasomatognosie)
- rasage de la moitié du visage
- privation de l'hémichamp visuel droit
- en cas de région préfrontale lésée : problèmes d'écriture, de lecture ; difficultés quotidiennes, par exemple pour prendre l'ascenseur...

Les troubles attentionnels

- le patient semble « peu éveillé »
- ralentissement des mouvements
- distraction (manque de tous les types d'attentions)

Troubles de la mémoire

- pour retenir les épisodes de la vie quotidienne
- idem pour la position des objets dans l'espace, dans la maison...

Désorientation spatiale

- difficulté à retrouver un itinéraire, à reconnaître des lieux déjà vus...

Apraxie de l'habillement

Troubles de la communication verbale

- fluence verbale atteinte (par exemple, le patient n'arrive plus à citer un petit nombre d'objets précis comme des pièces de voiture...)
- phrases incomplètes et/ou mal construites

Remarque

Il va de soi que les symptômes décrits ci-avant varient selon la gravité et la situation de l'AVC droit.

Dans le prochain numéro, nous envisagerons davantage les troubles de la communication et du langage.

Colette

Pour nous aider dans la réalisation du journal,
pour qu'il réponde au mieux à vos attentes,
nous vous invitons à nous communiquer vos desideratas, vos suggestions, vos
souhais...à faire parvenir à

Roland GULPEN, Rue de Vottem 22 /023, 4000 Liège

ou

à l'adresse mail : asblensemble.info@gmail.com

SUDOKU

Facile

9							8	
				9				5
2		7						4
						9		
		1		5				
	9		3		1	6	2	
7								8
		4			8		1	
			1		2	5		

Il s'agit de deux types de Sudoku, au-dessus c'est facile et en-dessous plus difficile. Il suffit de compléter chacun de ces petits espaces par un chiffre allant de 1 à 9. Mais il est interdit de répéter le même chiffre à l'intérieur de ce petit carré. Seconde difficulté, les lignes horizontales et verticales du grand ensemble ne peuvent accueillir deux fois le même chiffre. Veuillez trouver les solutions à la page 13.

Difficile

4			7				1	
	8			4				
					3	8	7	
		3			2			
		2				1		
		9			8			
					9	4	3	
6			8					
	7			6				9

MOTS CROISES (solution à la page 19)

	1	2	3	4	5	6	7	8	9	10	11	12	13	14	15	16	17	18	19
1										■				■					
2					■							■							
3							■									■			
4		■									■			■					■
5						■			■								■		
6				■								■				■			
7							■					■							■
8					■					■					■				
9	■					■												■	
10			■					■						■					
11												■						■	
12							■									■			

Horizontalement :

1 – Spécialités de jardinier. Relevé bancaire. Ne s'attarde donc pas. 2 – Blessant. Pas active. Rendre moins dur. 3 – Lie. Rom, Manouches et Kalé. Hôte d'étang. 4 – Riches tissus. Pas dépassé. Ereintée. 5 – Ancien as de la F1. Ce matin. Des gratte-papier. Elle indique la voie. 6 – Terme d'embarras. Ecartées. Second degré. Sent mauvais. 7 – N'insiste pas. Interjection frileuse. Traquer la bête. 8 – Saint jadis invoqué contre la peste. Poisson marin. Pan ! Godet de roue. 9 – A le pouvoir. Rendre. Sur-Tille. 10 – Devant une condition. Tromperie. Fruit d'un sorbier. Outils de mécaniciens. 11 – Italiennes. Gobe-mouche. 12 – Supérieur religieux. Acte terroriste. Dessert breton.

Verticalement :

1 – Apposer ses initiales. Petite prière. 2 – Etre vivant. Mettre au propre. 3 – Richesse. Pour éliminer. 4 – Petites formations. Interdite. 5 – Appelées. Costume de rat. 6 – Jante et pneu. A elle. Un honneur pour un Anglais. 7 – Eté agréable. Style musical. Elle fait le tour du bois. 8 – Qui a de la valeur. Pied de nez de petit bout. 9 – Située. Vin mousseux. 10 – Fixer. Trop mûr. 11 – Etendue désertique. Bière gauloise. 12 – Ressemblances. Feuilletés. 13 – Expulsé. Un de la famille. 14 – Il pousse le chas. Fétus. Eau de France. 15 – Mises en boîte. Va aux urnes. 16 – Lettres d'or. Vieilles conventions sociales. Liste de prix. 17 – Outil de menuisier. Correspondant de guère. Médecins en association. 18 – Métallurgie. 19 – Subdivision géologique. Qui a vu le jour. Envol.



Un peu d'Humour

Une dame, terriblement féministe, nous fait sourire avec ce dialogue :

Un jour, mon « homme-de-maison » de mari décide de laver son chandail de foot. Quelques secondes après être entré dans la salle de lavage, il me crie :

- Quel cycle j'utilise pour la machine ?
- Ça dépend, je lui réponds, qu'est-ce qui est écrit sur ton chandail ?

Il me crie :

- ANDERLECHT

Et ils diront qu'il n'y a que les blondes...

Une autre dame remet ça :

Un homme dit à son épouse :

« Comment le bon Dieu a-t-il pu te faire aussi belle et stupide à la fois ? »

« Celle-ci répond : Dieu m'a fait belle pour t'attirer, mais assez stupide pour que je te garde. »

Encore une autre dame qui aggrave son cas avec 3 dialogues :

Humour d'un homme

Seule une jolie fille peut m'allumer.

On doit me manipuler avec douceur

Ne jamais me mettre en contact avec :

- La vaisselle
- La lessive
- Le ménage
- La cuisine...

En fonction repos, entreposez moi sur le canapé du salon, devant la télé.

J'ai besoin d'une alimentation de qualité

Ne jamais me bousculer, me contrarier ou me démonter sinon la garantie ne couvre plus ce bijou de technologie !



Humour d'une femme

Avant de m'allumer, vérifiez que vous êtes bien le Prince Charmant.

Montrez vous généreux avec moi !

Ne jamais me mettre en contact avec :

- La mécanique
- Les matchs de foot
- Le téléphone
- Les sucreries...

Pour économiser mon énergie, respectez mon temps de repos !

Ma délicate constitution exige une alimentation de qualité

Ne jamais me bousculer, me contrarier ou me contredire sinon la garantie ne couvre plus ce magnifique bijou de haute technologie !



« Quel est le point commun entre les hommes qui fréquentent les bars pour célibataires ? »

« Ils sont tous mariés. »

« Comment appelle-t-on un homme intelligent, sensible et beau ? »

« Un homosexuel. »

Les hommes, c'est comme de l'essence :

Des pieds à la ceinture, c'est du super,

De la ceinture aux épaules, c'est de l'ordinaire,

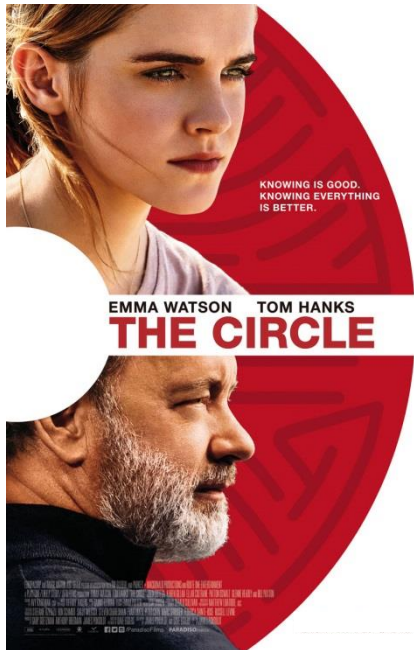
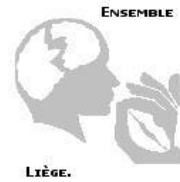
Et de épaules à la tête, c'est du sans plomb.



La page de Cinéma

Présentée par Jean-Claude Hoornaert du groupe

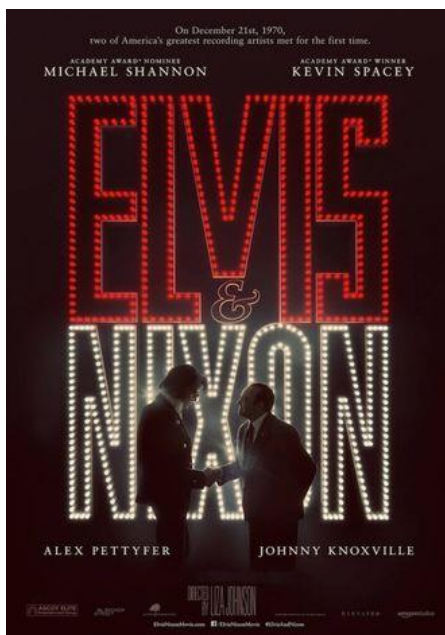
Ensemble



"**The Circle**" de J. Ponsoldt avec T. Hanks, E. Watson, ...

Résumé : Les Etats-Unis, dans un futur proche. Mae est engagée chez The Circle, le groupe de nouvelles technologies et de médias sociaux le plus puissant au monde. Pour elle, c'est une opportunité en or ! Tandis qu'elle prend de plus en plus de responsabilités, le fondateur de l'entreprise, Eamon Bailey, l'encourage à participer à une expérience révolutionnaire qui bouscule les limites de la vie privée, de l'éthique et des libertés individuelles. Désormais, les choix que fait Mae dans le cadre de cette expérience impactent l'avenir de ses amis, de ses proches et de l'humanité tout entière...

Critique : un film bien tourné et dérangeant qui nous pose la question de la place des réseaux sociaux et de la limite de la vie privée. Le réalisme et la tournure que prend le scénario, sont bien tournés de façon à ce que l'on puisse se dire cela peut et va se produire. Emma Watson et Tom Hanks livrent une prestation impeccable. Je recommande.



"**Elvis et Nixon**" de L. Johnson avec M. Shanon, K. Spacey, ...

Résumé : la rencontre improbable et méconnue entre Elvis, la plus grande star de l'époque, et le Président Nixon, l'homme le plus puissant du monde. Deux monuments que tout oppose.

En 1970, Elvis Presley se rend à Washington dans le but de convaincre le président Nixon de le nommer agent fédéral. Se présentant à l'improviste à la Maison Blanche, la rockstar réussit à faire remettre une lettre en mains propres au président pour solliciter un rendez-vous secret. Conseillers de Nixon, Egil "Bud" Krogh et Dwight Chapin expliquent à leur patron qu'une rencontre avec Elvis au cours d'une année électorale peut améliorer son image. Mais Nixon n'est pas d'humeur à donner satisfaction à l'artiste.

C'est sans compter sur la détermination d'Elvis ! Il propose un "contrat" à Krogh et Chapin : il signera un autographe pour la fille de Nixon en échange d'un tête-à-tête avec le Président. À la très grande surprise de Nixon et de ses conseillers, l'homme politique et le chanteur se découvrent des affinités. À commencer par leur

mépris affiché pour la contreculture ...

Critique : Ce film est une agréable surprise, une découverte aussi, ignorant totalement cette rencontre aussi improbable que délirante dans le propos. La mise en scène est banale. La grande réussite vient, d'une part d'un scénario bien écrit et, d'autre part de dialogues irrésistibles. Ironie à tous les niveaux, tant au niveau des situations que des principaux protagonistes. La mégalomanie de l'un, ajoutée à un protocole

strict et millimétré qui entoure l'autre, font de cette rencontre dérisoire un pur moment de divertissement désopilant. L'ensemble du casting est parfait. Les deux principaux protagonistes sont excellents. Michael Shannon ne ressemble en rien à Elvis Presley. Kevin Spacey n'a rien de Richard Nixon. Deux rôles de composition pour ces grands acteurs qui participent grandement à ce bon moment de cinéma.



Wilms "sous-exploité", Cécile de France bien Vraiment déçu !!!!!

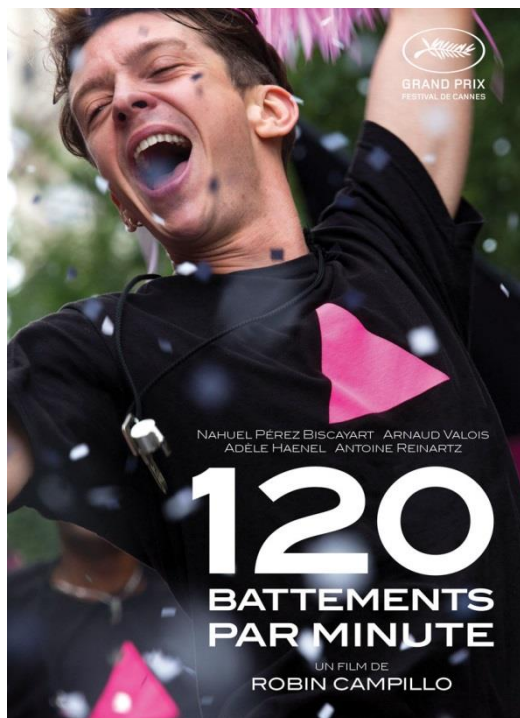
"Otez-moi d'un doute" de C. Tardieu avec Fr. Damiens, C. Defrance,

Résumé : Erwan, inébranlable démineur breton, perd soudain pied lorsqu'il apprend que son père n'est pas son père.

Malgré toute la tendresse qu'il éprouve pour l'homme qui l'a élevé, Erwan enquête discrètement et retrouve son géniteur : Joseph, un vieil homme des plus attachants, pour qui il se prend d'affection.

Comme un bonheur n'arrive jamais seul, Erwan croise en chemin l'insaisissable Anna, qu'il entreprend de séduire. Mais un jour qu'il rend visite à Joseph, Erwan réalise qu'Anna n'est rien de moins que sa demi-sœur. Une bombe d'autant plus difficile à désamorcer que son père d'adoption soupçonne désormais Erwan de lui cacher quelque chose...

Critique : Le sujet est intéressant les acteurs sont bon mais ça donne un film un peu décevant et lent dans son rythme. Beaucoup de scènes sympatoches, on sourit, on rit même. François Damiens au-dessus du lot, André qui servie par un bon dialoguiste ne m'a pas convaincu.

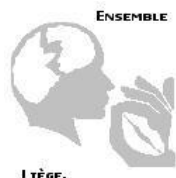


"120 battements par minute" : de R. Campillo avec A. Haenel, Arn. Valois,

Résumé : début des années 90, alors que le sida tue depuis près de dix ans, les militants d'Act-Up Paris multiplient les actions pour lutter contre l'indifférence générale.

Nouveau venu dans le groupe, Nathan va être bouleversé par la radicalité de Sean.

Critique : 120 BPM est un film essentiel par ce qu'il montre et démontre et permet aux jeunes générations d'en apprendre plus sur Act-Up et son combat vital à une époque où notre société ne prenait pas conscience des vies brisées par le Sida puisqu'il ne touchait "que les personnes en marge". Il est bien interprété c'est vrai et, je trouve, assez bien réalisé. Mais que c'est looong !! Trop de longueurs, de scènes pas utiles, qui en font au final une œuvre qui perd en intensité. Et puis les scènes au lit.... bon c'est quoi l'intérêt de nous montrer un 69 et des ébats ? Ca n'apporte rien, on se doute bien de ce qu'ils font au lit comme tout le monde !! Et aussi le mot "fidélité" semble inexistant chez les homos !!!!!!!



Dernières nouvelles du groupe « Ensemble » de Liège.

Avec le temps des vacances, les activités du groupe sont, elles aussi, en « vacance »... hormis, notre traditionnel barbecue.



Il a été organisé le 20 août. La salle qui nous a accueillis l'année passée n'était pas disponible d'une part et d'autre part, le nombre de participants aux activités est actuellement réduit... Dès lors quelques difficultés se sont posées d'autant qu'il nous fallait trouver, cette année, un endroit adapté aux personnes en chaises roulantes, pour les toilettes notamment.

Notre choix s'est d'abord porté sur un établissement à proximité du lac de Warfaz dans la région de Spa. L'établissement est annoncé comme accessible aux personnes à mobilité réduite et il l'est mais il ne dispose pas de toilettes adaptées... C'est donc avec regret que nous avons dû modifier notre option. A noter que le patron de l'établissement s'est enquis des normes pour la réalisation de toilettes accessibles.

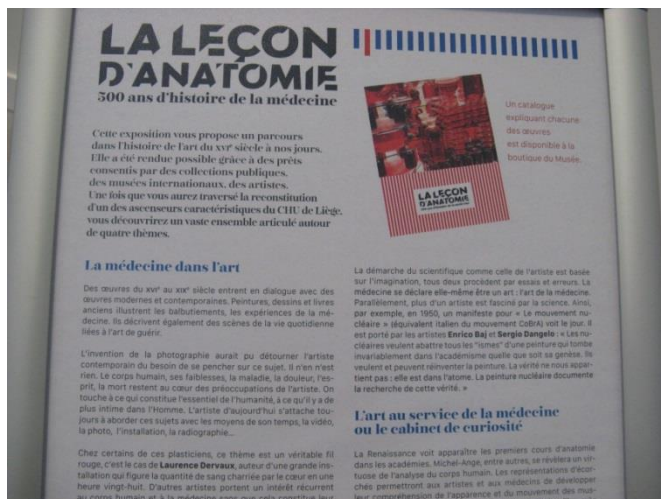
Finalement, après maintes recherches et après vérification sur place, nous avons organisé notre rencontre aux Musées de la bière à Saint-Vith.

Le musée regroupe quelques 4000 variétés de bière en bouteille avec les pintes et les verres assortis, un certain nombre de pièces anciennes ou de collection, ainsi que des multiples gadgets.

Les bouteilles en provenance de 140 pays rendent compte de l'art de la brasserie sur les cinq continents. Et pour ne rien gâcher, la formule « barbecue » souhaitée était possible.



Nous étions 16 à participer à cette rencontre conviviale organisée dans une région que nous connaissons peu et dont la nature mérite le détour.



Le mois de septembre sonne le temps de la rentrée. Notre réunion mensuelle se déroulera normalement ce 28/09/2017. Mais, au préalable, nous avons profité de l'invitation de la LUSS qui conviait les membres des associations à prendre part à la visite de l'exposition « La leçon d'anatomie, 500 ans d'histoire de la médecine ». Exposition organisée, au musée de la Boverie à Liège, dans le cadre du 30^{ème} anniversaire du CHU de Liège.

« Pratiquer la médecine et y recourir, c'est aussi, au-delà des techniques mises en œuvre, affronter les interrogations les plus fondamentales qui se posent depuis toujours aux humains, car la maladie, la souffrance et la mort, inhérentes à leur condition, leur posent les problèmes philosophiques et religieux essentiels, placent médecins et patients devant des problèmes éthiques souvent graves et suscitent en eux des désirs contradictoires.

Les artistes ont de tout temps illustré ce questionnement éternel. Ils le font avec une riche diversité, passant du drame à l'ironie, de la pédagogie à l'anecdote, de l'horreur à la beauté.



La quantité de sang pompé par le corps humain en une heure et vingt-huit minutes à raison de 7000 litres de sang pompé en 24 heures, 2003 – DERVAUX Laurence. Empilement de 750 réceptacles en verre transparent rempli de 428 litres de liquide rouge symbolisant le sang. Collection de la Province du Hainaut.

Le Tubage, 1904 – CHICOTOT Georges – Musée de l'Assistance publique-Hôpitaux de Paris



L'exposition présente un ensemble unique de quelque 120 œuvres où Art ancien et Art contemporain mêlés montrent bien la variété de nos attitudes devant les fragilités de notre condition. Cabinet de curiosités, installations d'art actuel, œuvres anciennes, art abstrait et imageries médicales s'entrecroisent pour former un tout cohérent et surprenant qui offre une réflexion sur la pratique médicale. » (Texte de présentation de l'exposition sur le site www.laboverie.com)

La visite s'est terminée par un goûter à la cafétéria du musée. Merci aux organisateurs.

Des nouvelles du groupe Apha-force, antenne tournaisienne...

Notre groupe est "en congé" durant la période de vacances scolaires. Mais avant de nous quitter, nous nous sommes rendus au restaurant "Kesketumijotes"... Non, non, je ne suis pas dysorthographe. Un très bon moment que nous partageons avec vous, en photos...



A la mi-août, j'ai repéré une toute chouette initiative sur un réseau social...

"Chloé Delys n'avait que 24 ans quand elle s'est réveillée un matin en ayant fait un AVC. C'est sa maman qui l'a retrouvée fantomatique, comme absente, dans la cuisine. Tout le côté droit, bouche et bras étaient comme paralysés. Très vite sa maman l'a fait conduire aux urgences. Aujourd'hui Chloé va mieux mais cet AVC a complètement chamboulé sa vie et elle souhaite créer un groupe de parole, pour parler sans tabou des AVC et de leurs conséquences.

"L'AVC, c'est le château de cartes qu'on construit depuis des années, qui s'écroule (...) Sur le moment, je me suis dit : "Y a plus de musique, y a plus de vie" (...) Chaque jour, avancer... (...) Maintenant, ça va, j'ai mon groupe de parole et mon projet d'association, c'est mon bâton qui m'aide à avancer. (...) Je regarde et, en parlant avec des personnes qui ont la même chose que moi, ce qui revient le plus souvent, c'est le mot solitude... Et si on se réunissait pour parler de nous, parler tous ensemble dans un cercle sans tabou,(...) créer de l'entraide, un réseau d'informations, de trucs et astuces (...) et donner les clés nécessaires pour récupérer suffisamment et recréer une vie !" (issu d'un reportage de Notélé)

Chloé organise donc des rencontres (la plus récente a eu lieu à Attre, pas si loin de Tournai, le 19 août!).



Réjouies par cette initiative, Viviane et moi tentons de prendre contact avec Mme Delys. On dit que : "L'union fait la force"... De jolies rencontres et amitiés seraient-

elles sur le point de naître? Affaire à suivre



Dernière chose avant de vous quitter : nous avons bien sûr reçu l'invitation du groupe de Bastogne pour y passer nos retrouvailles Febaf ! Un tout grand merci à Colette

pour ce joli planning annoncé Une petite réunion "logistique" à réaliser avant de vous confirmer notre participation... On y travaille !



Bonne rentrée à tous ! Apha-force vous salue !

Hélène

Solution du Sudoku

facile :

9	3	6	4	7	5	1	8	2
1	4	8	2	9	3	7	6	5
2	5	7	8	1	6	3	9	4
8	7	3	6	2	4	9	5	1
6	2	1	9	5	7	8	4	3
4	9	5	3	8	1	6	2	7
7	1	2	5	6	9	4	3	8
5	6	4	7	3	8	2	1	9
3	8	9	1	4	2	5	7	6

difficile :

4	3	5	7	8	6	9	1	2
2	8	7	9	4	1	3	6	5
9	1	6	5	2	3	8	7	4
7	5	3	4	1	2	6	9	8
8	4	2	6	9	7	1	5	3
1	6	9	3	5	8	2	4	7
5	2	8	1	7	9	4	3	6
6	9	4	8	3	5	7	2	1
3	7	1	2	6	4	5	8	9

😊s😊ns Re-Vivre - Le Centre / La Louvière

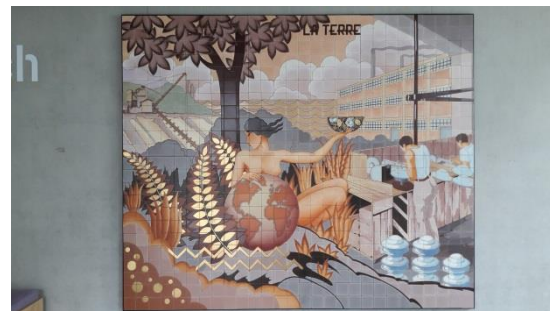
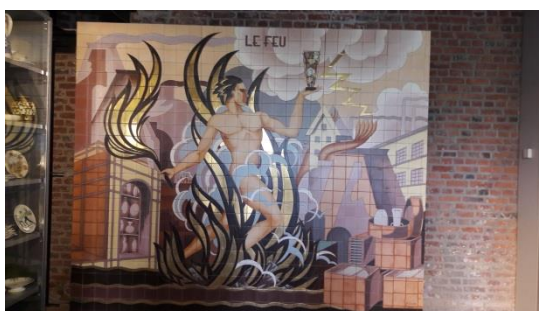
Nos activités ont été diversifiées pendant ces vacances.

Au mois de juillet, nous avons visité le **musée Kéramis** à La Louvière. C'est un espace dédié à la céramique qui est érigé sur le site de l'ancienne faïencerie Boch.

Son architecture contemporaine englobe un édifice ancien classé qui contient 3 fours-bouteilles géants, les derniers exemplaires en Belgique.

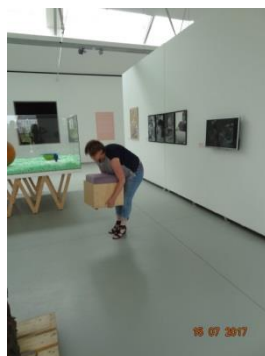
Les techniques de fabrication d'une faïence industrielle, la vie dans l'entreprise, tous les aspects de la céramique contemporaine et moderne sont évoqués ainsi que le design.

Le musée possède une remarquable collection de faïences produites aux 19^{ème} et 20^{ème} siècles par la manufacture Boch, fleuron de l'industrie belge. Des créations exceptionnelles côtoient des pièces du quotidien.



Pascal s'est révélé un chevalier servant et notre guide n'a pas ménagé ses efforts pour apporter le confort aux personnes en difficulté !

Et cerise sur le gâteau, Francine, à l'occasion de son anniversaire, nous a offert les tartes « maison » dégustées à la cafétéria en compagnie de nos amis Mireille et Jacques de Bruxelles. Un délice ! Un regret : la police qui verbalise à tout crin à La Louvière !



Au mois d'août, grâce à Francine et Gino, nous avons découvert un restaurant grec « Le Xalkis ». Assiettes copieuses ! Merci au personnel pour son sourire et son accueil chaleureux. Applaudissement pour l'excellent gâteau « surprise ». Un beau moment passé ensemble. Hip hip hip hurra pour le Xalkis





Dès septembre, les réunions ont repris dans notre local mais beaucoup d'absents. La rentrée scolaire et les obligations familiales étaient primordiales. Mais nous n'avons pas oublié l'anniversaire de Géraldine.

Voici quelques informations pour nos prochaines réunions et rencontres :



mardi 3 octobre de 14h à 17h à Tivoli

semaine des aidants proches. Projection du film « Patients », réalisé par Grand Corps Malade qui met en scène sa propre histoire.

« Osons Re-Vivre » organise un ciné-débat autour du handicap, de l'AVC et de l'aphasie en présence de la Centrale de Services à Domicile et d'Espace Seniors

Samedi 7 octobre : 30^{ème} journée de la FéBAF

Mardi 7 novembre de 15h à 17h : réunion mensuelle avec la présentation des assistantes sociales de l'ASPH en vue d'une interrogation sur les différents problèmes consécutifs à un handicap

Mercredi 22 novembre : au CHU Vésale à Charleroi : participation à la journée des Associations de Patients

Nous adressons nos félicitations à Fatima, étudiante à l'IPNC de Manage et qui vient de terminer avec succès ses études. Nous avons eu le plaisir de l'accueillir pendant plusieurs réunions car elle souhaitait rencontrer les membres du groupe pour l'élaboration de son mémoire concernant l'approche des patients atteints d'aphasie.

A très bientôt auprès de nos amis de Bastogne.

Marie Reine.



Dernières nouvelles du groupe du Luxembourg

« Aphasi-Lux »

Après les vacances, les retrouvailles et les propositions d'activités !

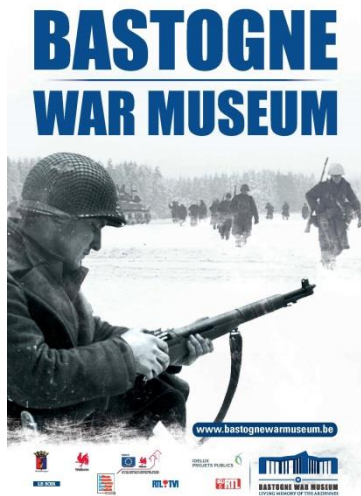
Nous avons également accueilli un nouveau membre au sein d'Aphasi-Lux... qui ne comptait pas vraiment tous les Aphasi-Luxien(ne)s ! Vacances approfondies peut-être ?

Vous vous doutez bien que le principal projet qui nous préoccupe (surtout moi !) est l'organisation de la **journée FéBAF** du **7 octobre prochain**. J'espère que la belle Ardenne montrera déjà quelques superbes tons d'automne !

L'endroit où nous dînerons, après avoir visité l'incomparable War Museum, est en pleine nature, à une petite quinzaine de kilomètres de Bastogne. Son nom décrit le décor : « **La Reine des Prés** »... Nous ferons le maximum pour y être, au plus tard, à 12H15. Ce restaurant se situe après le village tout petit de VISSOULE, à environ 5 kilomètres d'Houffalize.

Chaque « chef de groupe » a reçu les indications pour la journée.

En voici tout de même le programme car il y a de **petits changements** :



Dîner :

- ♥ Apéritif à 12H30
- ♥ Entrée vers 13H15
- ♥ Plat principal vers 14H00
- ♥ Départ aux environs de 15H30

Avant cela :

Accueil au War Museum sur la butte du Mardasson.

Après la collation offerte par Aphasi-Lux, visite de cet incomparable musée et de son environnement (le Mardasson, la statue du Baiser, le superbe panorama, la crypte et les peintures de F. Léger...).

Et après le repas :

Retour à Bastogne pour un moment de « temps libre ».

A 16H45, rendez-vous à la pâtisserie « Le Melba » sur la réputée place Mac Auliffe. Le dessert vous y sera également offert par Aphasi-Lux.

Pour d'autres précisions, questionnez votre « chef de groupe » !

En attendant, chaque Aphasi-Luxien(ne) se réjouit vraiment de vous revoir !

A... dans pas très longtemps !

Colette



Les nouvelles de Bruxelles « Se Comprendre »

Viviane Speleers

Bonjour à tous,

Les vacances sont terminées. J'espère que tout le monde a passé ces deux mois en bonnes « santé » et dans des bonnes conditions. Voici quelques photos souvenir des derniers jours de juin, juste avant nos vacances.



Et le 28 juin, dernière réunion, avec gâteau des noces d'or de la présidente.





Entre-temps, hernie soignée, mais de nouveau épilepsie. Et début septembre, vacances nécessaires.....

Et pour annoncer les conférences de ce 3^e trimestre en voici les dates :

Pour les intéressés : aux Cliniques St Luc le 30 septembre à 10h du matin 3^e étage :
 Conférence « La fatigue après lésion cérébrale » ave le Prof Gaëtan Stoquart. Organisé par le GEH (Groupe d'Entraide pour Hémiplegiques) (contacts : Vinciane gervais@scarlet.be)
 Le 7 octobre : La journée de la 30^e journée de la Fébaf : chacun aura reçu la lettre fin juin et la rectification des tarifs et lieu du Repas fin août. Nous espérons vous y revoir nombreux.
 Le 12 octobre : à Wolubis à Woluwe Saint-Lambert : Journée de sensibilisation aux difficultés rencontrées par les Personnes handicapées. À 10h30, je présenterai mon témoignage oral de mon AVC.
 Samedi 21 octobre. Information par « En-vol » Bastogne-Haute Ecole Henalux : conférence de 9h à 13h. De 12h à 12h45, l'aphasie présentée par Colette Choffray.
 Pour novembre : La luss nous invite à la journée Hôpital à Soignies –TILLERIAUX avec le groupe Savoir Revivre le 22 novembre
 Et le 30 novembre : de 9h30 à 16h. Rencontre avec les étudiants de l'école de Sainte Union à Dour avec Marie Reine Malou du groupe de Savoir Revivre
 Nous nous retrouverons chaleureusement le 7 octobre au Musée de la guerre à Bastogne.
 D'ici peu, contact avec une jeune dame aphasique de la région de Brugelette. Voir Apha-Force. Peut-être un nouveau groupe !

Votre présidente,
 Viviane Speleers.

Solution « Mots croisés »

P	A	R	T	E	R	R	E	S		R	I	B		P	A	S	S	E
A	M	E	R		O	I	S	I	V	E		A	D	O	U	C	I	R
R	E	S	I	D	U		T	S	I	G	A	N	E	S		I	D	E
A		S	O	I	E	R	I	E	S		I	N		T	U	E	E	
P	R	O	S	T		A	M		S	C	R	I	B	E	S		R	N
H	E	U		E	S	P	A	C	E	E	S		R	E		P	U	E
E	C	R	A	S	E		B	R	R	R		P	I	S	T	E	R	
R	O	C	H		S	O	L	E		V	L	A	N		A	U	G	E
	P	E	U	T		R	E	M	B	O	U	R	S	E	R		I	S
S	I		R	U	S	E		A	L	I	S	E		L	I	M	E	S
V	E	N	I	T	I	E	N	N	E	S		N	A	I	F	S		O
P	R	I	E	U	R		A	T	T	E	N	T	A	T		F	A	R

Enquête sur les besoins des aidants proches

L'AViQ (Agence pour une vie de qualité) édite une collection de cahiers « Les cahiers de l'AViQ » dont l'objet est de présenter de manière synthétique, accessible et vulgarisée des enquêtes menées par l'Agence pour une Vie de Qualité.



La problématique des aidants proches concerne notamment les membres de nos groupes et mérite d'être abordée.

Dans l'introduction, il est précisé que :

« L'aidant proche est une personne qui apporte régulièrement son aide à un proche en déficit d'autonomie. Cette aide répond à des besoins particuliers et est accomplie en dehors du cadre d'une rémunération professionnelle ou de volontariat. L'aidant proche est donc le premier prestataire auprès des personnes en perte d'autonomie et on en sait finalement peu sur ses besoins. »

En 2014, un groupe de travail a analysé la situation des aidants proches dans la Province du Luxembourg. Il ressortait de ce travail que **le soutien offert aux aidants proches était insuffisant.**

Suite à ce constat, une enquête qualitative et quantitative a été réalisée pour mieux cerner les besoins des aidants et proposer, dans l'avenir, des mesures de soutien adaptées et appropriées.

Les résultats de l'enquête sont présentés de façon synthétique dans cette publication. Après une présentation du profil général de la personne aidée ainsi que celui de l'aidant, c'est l'aide apportée qui est décrite. Les besoins font ensuite l'objet d'une présentation assortie de témoignages, avant de clore la publication par les outils d'informations, aides et conseils qui existent.

**Enquêtes disponibles sur
www.aviq.be dans la rubrique «
Publications »**


Les trois conclusions principales de l'enquête :

- ▶ Être aidant proche, cela paraît souvent « normal » à la personne qui l'assume compte tenu du lien de parenté avec l'aidé. Mais dans la majorité des cas, il s'agit d'un « choix subi », pas d'un choix de vie... Ce rôle est souvent difficile à assumer mais se révèle aussi source de satisfaction.
- ▶ L'idéal serait que l'offre de services corresponde aux besoins des aidants proches. Force est de constater que dans la réalité les aidants doivent adapter leurs demandes à l'offre existante...
- ▶ L'aidant proche doit faire face à de nombreux obstacles à tout niveau (travail, vie quotidienne,

Outils d'informations, aides et conseils (pp. 14 et 15 du cahier « enquête sur les besoins des aidants proches »).



Les ressources d'information et les aides disponibles




Une info, un conseil

► wikiwiph.aviq.be

Le wiki wallon pour l'information des personnes handicapées est un site collaboratif pour toute personne concernée de près ou de loin par le handicap. Wikiwiph rassemble des fiches explicatives sur de nombreux thèmes: formation, déplacement, vie sociale, soin, logement... Wikiwiph oriente sur les aides et dispositifs proposés par l'AViQ mais aussi par tout autre organisme qui prévoit des soutiens pour les personnes en situation de handicap.

► www.bienvivrechezsoi.be

La Plateforme Bien vivre chez Soi permet aux personnes en autonomie réduite de continuer à vivre chez elles dans de bonnes conditions. Le site regorge d'informations et de conseils.



Quelqu'un à qui parler

► **Numéro gratuit Handicap**

Les conseillères du numéro gratuit de l'AViQ répondent à toutes les questions sur le handicap au 0800/16.064, par mail à handicap@aviq.be ou via la page Facebook!

► **Numéro gratuit Seniors**

Les conseillères du numéro gratuit pratiquent une écoute spécialisée et fournissent de nombreux conseils sur tout ce qui concerne les aînés au 0800/16.210.

► **Handicontact**

Le service handicontact permet, dans chaque commune wallonne, d'informer et d'orienter les personnes dans le domaine du handicap. Retrouvez la liste dans Wikiwiph!

► **Bureau Régional**


7 bureaux régionaux en Wallonie vous accueillent, orientent et conseillent pour tout besoin lié au handicap... Retrouvez leurs adresses au dos de cette brochure.

► **Du côté des associations...**

L'asbl Aidants Proches a pour but la représentation, le soutien et l'information de l'aidant. Rendez-vous sur le site www.aidants-proches.be.

Le service MADRAS réalise un travail de prévention sur la délicate thématique de « l'après-parents ». Plus d'infos sur www.madras-asbl.be.

Retrouvez plus d'associations et de groupes d'entraide sur Wikiwiph.



D'autres ressources

► **Services et aides de l'AViQ**

L'AViQ agréé, subventionnée et contrôlée de nombreux services qui accompagnent les personnes en situation de handicap et leurs proches dès l'annonce du diagnostic, selon leurs besoins. Elle intervient aussi dans l'équipement de matériel spécifique qui favorise l'autonomie au quotidien. Toutes les aides de l'AViQ sont décrites sur le site wikiwiph.aviq.be.

► **Centre de documentation**

Le centre de documentation regroupe plus de 5.000 documents sur le handicap, la santé, la famille. Témoignages, études, romans, brochures, films documentaires et de fiction sont disponibles pour tous pour un emprunt gratuit et pour un mois! On y trouve de nombreuses ressources sur les aidants proches. Catalogue en ligne : documentation.aviq.be.



“ Vous êtes aidants proches ?
Vous n'êtes pas seuls ! ”

14

LES RESSOURCES D'INFORMATION ET LES AIDES DISPONIBLES

15

« J'étais seul avec ma maladie et CONDAMNÉ à rester SEUL. »

Cette solitude de l'aphasique, incapable de communiquer avec le monde est SANS DOUTE, l'une de ses plus grandes souffrances.

Toute la vie familiale doit se réorganiser en fonction du malade. Chaque membre de son entourage passe des inquiétudes par des phases de découragement.

Mais ensemble, appuyés par les médecins et paramédicaux, ils LUTTENT.

« Dès l'instant que quelqu'un acceptait de l'aider, « l'aphasique » reprenait espoir et goût à LA VIE ».

Grâce à eux et à sa volonté, il ou elle, réapprend à parler, à lire, à écrire, ... à marcher.

La rupture de l'ISOLEMENT, c'est dans ce but que l'on a créé les RÉÉDUCTIONS DE GROUPES. Les malades y apprennent ainsi à accepter leur handicap et à développer un SENTIMENT DE SOLIDARITE.

Ces groupes visent à un transport des ACQUISITIONS à long terme de certaines d'entre-elles, voire à les utiliser MIEUX.

Finalement, la Fédération Belge des Aphasiques Francophones cherche à obtenir UNE PLUS GRANDE AUTONOMIE, en renouant avec la vie sociale dans un cadre plus protégé.

La participation RÉGULIERE et DURABLE à des réunions amicales, nous semble le meilleur témoignage, en faveur :

de leur NÉCESSITÉ

et de leur VALIDITÉ.

Bannissons la solitude, faites-vous membres et REJOIGNEZ-VOUS à l'un de votre groupe régional.

**Je désire m'abonner au journal trimestriel: je verse
10 €**

**Je désire être membre de soutien : Je verse un don
à la FéBAF**

Compte de la FéBAF : ING 310-0706220-49

<FEDERATION BELGE DES APHASIQUES FRANCOPHONES asbl

E.Mail : febaf.aphasia@belgacom.net - **Nouveau site :** [http:// www.febaf.be](http://www.febaf.be)

Siège social : Chaussée de Wavre, 1326 bte 9

1160 Bruxelles

Permanence: lundi – mardi – jeudi de 10h à 16h **tél/fax :** 02/644.09.80

Présidente : Colette CHOFFRAY, 17 rue des Hêtres 6600 BASTOGNE

Tél.: 061/ 21 39 22 – **Gsm. :**0497/45 03 61

E.Mail : colette.choffray@hotmail.be

Membre de Association Internationale Aphasie (A.I.A)

BRUXELLES " SE COMPRENDRE "

Groupe des Aphasiques de Bruxelles

Présidente : Mme Viviane Speleers

Permanence : chée de Wavre, 1326/9

1160 Bruxelles **tél/fax** 02/644.09.80

E-mail : secomprendre.aphasia@gmail.com

Réunions : 2ème et 4ème mercredi du mois

de 16h à 18h30 – Centre Les Pléiades

Av du Capricorne 1a – 1200 Bruxelles

"HANSORT "

Association d'entraide pour les patients de
Revalidation Neurologique

Siège Social:CRFNA - Bucopa - Route de
Lennik 806 – 1070 Bruxelles

Présidente : Mme Geneviève Dillen

Openluchtveld, 5 – 1701 Itterbeek

Tél: 02/ 567.04.28

LIEGE " ENSEMBLE "

Groupe des Cérébro-lésés de Liège & Environs

Président : Mr Roland GULPEN

Rue de Vottem 22/023 – 4000 Liège

Tél : 04/226 37 55

Email : asblensemble.info@gmail.com

Réunions: le dernier jeudi du mois de 14h30 à 17h

Dans les locaux de l'Amicale Liégeoise des
handicapés

Rue du Vallon 3 – 4031 Angleur

LUXEMBOURG "APHASI-LUX"

Groupe des Aphasiques du Luxembourg

Présidente: Mme Colette Choffray

Rue des Hêtres 17 – 6600 Bastogne

tél: 061/21 39 22 **Gsm :** 0497/45 03 61

E.Mail : colette.choffray@hotmail.be

Réunions: le dernier vendredi du mois de 14h00 à
17h30

Salle des fêtes communale

rue Général Dechesne 6870 Saint-Hubert.

Site : www.aphasilux.be

Email: aphasilux@tvcablenet.be

TOURNAI "APHA-FORCE"

Groupe des Aphasiques de Tournai

Présidente: Mme Hélène Bailliu

Rue Bruyère Seutine, 11 – 7912 Saint-Sauveur

GSM: 0498/42.80.37

Réunions: le dernier vendredi du mois
de 13h30 à 15h30 à la Maison de la Culture

Site : <http://www.apha-force.be>

LA LOUVIERE "OSONS REVIVRE"

Groupe d'entraide pour victimes de troubles du
langage

Présidente: Mme Marie-Reine Malou-Larbalestrier

Rue Edmond Peny 29 – 7140 Morlanwelz

Tél : 064/45 18 01 – **Fax:** 064/45 18 01

Réunions: le 1er mardi du mois de 15h à 17h

CSD av Max Buset 38 – 7100 La Louvière

