

Fé.B.A.F asbl



bpost  
PB-PP  
BELGIE(N) - BELGIQUE

Trimestriel n° 232.  
Janvier-Février-Mars 2017.  
Bureau de dépôt : 4430 Ans  
Agrément n° : P912238

## **FEDERATION BELGE DES APHASIQUES FRANCOPHONES ASBL**

Siège social :  
Chaussée de Wavre, 1326 bte 9  
1160 Bruxelles.

**PAROLE .... CONTACTS**

Fé.B.A.F. a.s.b.l.  
Périodique Trimestriel  
bureau de Dépôt  
4430 Ans

Editeur responsable :  
Mr Roland GULPEN  
Rue de Vottem 22/023  
4000 LIEGE.

<http://www.febaf.be>



## Sommaire :

<b>EDITO</b> – Le mot de la Présidente : .....	Page 3
<i>Colette Choffray</i>	
Rubrique médicale et thérapeutique : .....	Page 4
<i>Colette Choffray</i>	
Centre Ressources Lésion Cérébrale : .....	Page 5
Jeux : .....	Page 6
Humour : .....	Page 8
Pâques : .....	Page 10
La page du cinéma : .....	Page 11
<i>Jean-Claude Hoornaert</i>	
Nouvelle du groupe « Ensemble » Liège et environs.....	Page 13
<i>Jean-Claude Hoornaert</i>	
Nouvelles du groupe « Apha-force » de Tournai : .....	Page 14
<i>Hélène Baillu</i>	
Nouvelles du groupe « Osons-Revivre » Le Centre/La Louvière.....	Page 16
<i>Marie-Reine Malou</i>	
Nouvelles du groupe « Aphasi-Lux » : .....	Page 18
<i>Colette Choffray</i>	
Nouvelles du groupe « Se Comprendre » de Bruxelles.....	Page 19
<i>Viviane Speleers</i>	
Informations : .....	Page 23





## EDITO Le mot de la Présidente

Bonjour à vous toutes et tous,

***Le temps passe... Las ! Le temps, NON... Il reste ! C'est nous qui passons...***

Ce constat, cette vérité même, ne nous saute pas toujours aux yeux, n'envahit pas toujours nos esprits. Et pourtant, de façon un peu inconsciente, il nous pousse à **agir**, à **ne pas trop traîner**, à parcourir des chemins vers un but...

En écrivant ces mots, je pense, notamment, à **Viviane** qui s'est occupée, elle aussi, de « **Parole... Contacts** » ; **Fernand** (et Michelle) est dans nos pensées pour avoir géré ce périodique de la FéBAF...Que tous deux perçoivent la **reconnaissance des lecteurs** de cet « outil » qui contribue, indéniablement, à créer des **liens entre les groupes** !

Et puis, je prends les devants pour déjà adresser un grand **MERCI** à **Roland** Gulpen qui se propose comme **volontaire** pour la relève de Fernand.

Chers Ami(e)s, les jours se sont écoulés et les « travailleurs de l'ombre » de « Parole... Contacts » se sont succédé pour continuer à réjouir les fidèles lecteurs...

***C'est la vie, c'est une certaine beauté de la vie !***

Et, de petits faits en petits faits, on s'aperçoit aussi qu'il est important **DE SE FAIRE AIDER DE SA VIE**... Elle nous rendra alors les jours plus faciles, plus productifs, bref, plus heureux !

**Chers Fébafien(ne)s**, que la lecture de ce premier numéro de 2017 vous trouve en bonne forme, en très bonne forme et avec pour projet principal de chercher, de trouver et de garder le bonheur dans chaque jour à venir !

***Croyez en vous : vous ne serez pas déçus !***

Colette

***La communication d'abord !***

(Devise de la FéBAF... sur base de l'unanimité silencieuse !  
Heureusement, « qui ne dit mot consent » !...)

# Rubrique médicale et thérapeutique

de Colette CHOFFRAY

## Une info intéressante : l'AVIQ

Cet organisme a vu le jour le 1<sup>er</sup> janvier 2016 en Wallonie.

Le sigle signifie **A**gence pour une **V**ie de **Q**ualité.

Le 1<sup>er</sup> numéro de son magazine trimestriel vient de sortir.

### Parmi ses compétences, on trouve :

- la promotion et la prévention de la santé (lutte contre le tabagisme, prévention contre certaines maladies...)
- le soutien de la première ligne de soins
- aide pour une bonne santé mentale
- aide à l'insertion socio-professionnelle
- l'accueil et l'hébergement des personnes en situation de handicap
- aide au maintien à domicile pour les personnes en perte d'autonomie (handicap, âge...)
- le subventionnement des maisons de repos et des infrastructures hospitalières, les soins palliatifs...

« L'AVIQ est donc présente à chaque étape de la vie des Wallonnes et des Wallons, grâce aux quelque 2000 services qu'elle agréé, subsidie ou soutient ! »

**L'année 2017** s'annonce déjà chargée, notamment pour mettre en place le contrat de gestion fixant les objectifs et les actions concrètes pour garantir une vie de qualité.

### Quelques renseignements précieux :

- Bureau de Dinant : 082 21 33 11
- Bureau de Libramont : 061 22 85 10
- Bureau de Liège : 04 220 11 11
- Bureau de Namur : 081 33 19 11
- Bureau d'Ottignies : 010 43 51 60
- Site internet : [wikiwiph.aviq.be](http://wikiwiph.aviq.be)
- Appel gratuit SENIORS : 0800 16 210
- Appel gratuit HANDICAP : 0800 16 061

***Merci à vous de diffuser largement cette info !***

Colette

# Centre Ressources Lésion Cérébrale

Information communiquée par Monsieur Dominique SPRUMONT, Directeur du CRCL.

**CONTACT**

081/ 61.10.78

crlc@leressort.be

www.crlc.be

AVENUE DES COMBATTANTS . 39  
5030 GEMBLoux  
(SUR RENDEZ-VOUS)

**DIRECTION**  
DOMINIQUE SPRUMONT

**COORDINATION**  
OLIVIER D'ARRIPE

Depuis le 1er février 2016, Le Ressort met en place, avec le soutien de l'AViQ, un Centre Ressources dans le domaine de la cérébrolésion acquise en Région Wallonne.

Ce Centre Ressources répond à un manque d'informations centralisées sur ce qui se fait dans le secteur de la lésion cérébrale acquise.

Il est à destination des personnes cérébrolésées et de leurs proches, des professionnels et du grand public.

Il pourra proposer aux personnes qui contactent le service de l'information, une orientation ou de l'aide, après évaluation de leur demande. Il s'appuie sur les compétences et les spécificités des différents partenaires dans le cadre du réseau existant, tout en continuant à le développer.

Le CRLC propose aussi de relayer les événements, relatifs à la lésion cérébrale, dont vous auriez connaissance (conférences, colloques, séminaires, séances d'information ou de sensibilisation, ...). Ces informations seront reprises sur le site internet et ainsi diffusées au plus grand nombre.

NOS MISSIONS POUR	INFORMATION, SOUTIEN, EVALUATION, ORIENTATION, SENSIBILISATION, FORMATION
<b>LES PERSONNES CÉRÉBROLÉSÉES ET LEURS PROCHES</b> Évaluation des besoins et des ressources disponibles Explication des séquelles cognitives Soutien et écoute Orientation dans le réseau des professionnels de la lésion cérébrale Conseils socio-administratifs	? «Quelles sont les structures de soins spécialisées proches de chez moi?» ? «Qu'est-ce qu'un syndrome frontal?» ? «Comment dois-je faire pour reconduire?»
<b>LES PROFESSIONNELS</b> Formations Analyse partagée de situations concrètes Soutien dans les démarches d'orientation Recherche de stratégies d'intervention	? «Comment me réinsérer professionnellement?»
<b>LE GRAND PUBLIC</b> Sensibilisation au handicap par lésion cérébrale acquise Base documentaire Conférences, soirées thématiques, ...	? «Où trouver de l'information sur la lésion cérébrale?» ? «Comment rencontrer des personnes ayant vécu la même chose que moi?»

# SUDOKU

Facile

	5							4
3		9			8			
4			3			6		2
8				3				
	6			5			3	
				4				1
2		4			3			8
			6			9		3
7							2	

Il s'agit de deux types de Sudoku, au-dessus c'est facile et en-dessous plus difficile. Il suffit de compléter chacun de ces petits espaces par un chiffre allant de 1 à 9. Mais il est interdit de répéter le même chiffre à l'intérieur de ce petit carré. Seconde difficulté, les lignes horizontales et verticales du grand ensemble ne peuvent accueillir deux fois le même chiffre. Veuillez trouver les solutions à la page 22.

Difficile

1			7	2				
7				9		8		
		5						
		2			6			
						4	6	1
		8		1	5			2
		3	9			5	7	
	6					3		

## MOTS CROISES (solution à la page 22)

	1	2	3	4	5	6	7	8	9	10	11	12	13	14	15	16	17	18	19
1												■					■		
2							■							■					
3					■										■				
4		■				■			■										■
5				■								■						■	
6							■								■				
7			■			■					■								■
8	■							■									■		
9					■					■			■						
10						■									■				■
11				■					■										
12							■								■				

### Horizontalement :

1 – Jeu d'argent, sorte de baccara. Couturier. Marque de joie. 2 – Pas une seule. Activité commerciale. Bêche. 3 – Inquiétude. Dignité de prêtre. Charge. 4 – Élément de flûte. Cet individu. Société de pilotes. 5 – L'Islande en est une. Vin du Beaujolais. Ruminant des forêts. Gloussé. 6 – On y décante le vin. Fromage. Création divine. 7 – Hors de. Il se pose sur une planche. Nourrisson. Vexées. 8 – Défenseur d'une doctrine. Attirée dans les poumons. C'est ainsi en latin. 9 – Etreinte désagréable. Il est rapide au triple saut. Il coordonne. Pour sortir Médor. 10 – Sonna. Carcasse. Parcelle de terrain. 11 – Première dame. Élément raccourcissant. Indécises. 12 – Outils tranchants. Son coup est le der. Prit fin.

### Verticalement :

1 – Exigence soudaine et irréfléchie. Existez. 2 – Fait mauvais accueil. Purgative. 3 – Piller. Préparer un aliment avant la cuisson. 4 – Evolué. Belle carte. 5 – Snob. Influence. Conscience. 6 – Sortis du néant. Parfois pronom. Ile charentaise. Localité de Bourgogne. 7 – Interjection douloureuse. Espèce d'huître. 8 – Osselet. Le Japon s'y trouve. 9 – Personnage mythique. Faveurs. 10 – Successivement sonnés. Scie, parfois. 11 – Rendues efficaces. Pénétré ; 12 – Trompette de chasse. Couverture. 13 – Il décrypte. Liaison entre Paris et la banlieue. 14 – Tirillés. 15 – Indication sur une partition. Mesure de Shanghai. Cria. Accord méridional. 16 – Récapitulée. Commune des Pyrénées-Orientales. 17 – Coup astucieux. Partie inférieure. 18 – Parent de Mahomet. Luttes. 19 – Haut bonnet de femme. Démonstratif. La sienne.



## Un peu d'Humour

L'une s'appelait Sœur Mathématique (SM) et l'autre, sœur Logique (SL).  
Il faisait nuit et elles étaient encore bien loin de leur destination. Nous avons surpris leurs dialogues :

SM : Avez-vous remarqué qu'un homme nous suit depuis plus de 30 minutes ? Je me demande ce qu'il veut.

SL : C'est logique, il veut nous violer.

SM : Oh non ! A ce rythme-là, il nous rejoindra dans environ 15 minutes. Que pouvons-nous faire ?

SL : La seule chose logique à faire est de marcher plus rapidement.

SM : Cela ne réussira pas.

SL : Bien sûr que cela ne réussira pas.  
L'homme a fait la seule chose logique à faire : il a également accéléré le pas.

SM : Alors, qu'allons-nous faire maintenant ? A ce rythme-là, il va nous rejoindre dans une minute.

SL : La seule chose logique à faire est de nous séparer. Vous allez d'un côté et je vais de l'autre. Il ne peut pas nous suivre toutes les deux.  
Ainsi, l'homme décida de suivre Sœur Logique. Sœur Mathématique arriva au couvent, soucieuse de ce qui avait pu arriver à Sœur Logique. Alors Sœur Logique arriva à son tour.

SM : Sœur Logique ! Merci Mon Dieu, vous êtes là ! Dites-moi ce qui est arrivé.

SL : La seule chose logique qui pouvait arriver. L'homme ne pouvait pas nous suivre toutes les deux, donc il m'a suivie moi.

SM : Oui, oui ! Mais qu'est-il arrivé ensuite ?

SL : La seule chose logique qui pouvait arriver. J'ai couru aussi vite que j'ai pu et lui aussi a commencé à courir aussi vite qu'il pouvait.

SM : Et alors ?

SL : La seule chose logique qui devait arriver est arrivée. Il m'a rattrapée.

SM : Oh, Mon Dieu. Qu'avez-vous alors fait ?

SL : La seule chose logique à faire. J'ai relevé mes jupes.



SM : Oh, Sœur Logique ! Qu'a fait l'homme ?

SL : La seule chose logique qu'il pouvait faire. Il a abaissé son pantalon.

SM : Oh, non ! Qu'est-il arrivé ensuite ?

SL : N'est-ce pas logique, Sœur Mathématique ? Une sœur avec les jupes relevées court plus vite qu'un homme avec un pantalon abaissé.  
Et pour ceux d'entre vous qui imaginaient une autre fin, je prierai pour vous !



Un couple de personnes âgées est allé souper chez un autre couple âgé et après le repas, les femmes sont allées dans la cuisine.

Les deux hommes parlaient et l'un des deux dit :

« Hier soir, nous sommes allés à un nouveau restaurant et c'était vraiment délicieux. Un bon service. Je le recommande. »

L'autre homme dit :

« Quel est le nom du restaurant ? »

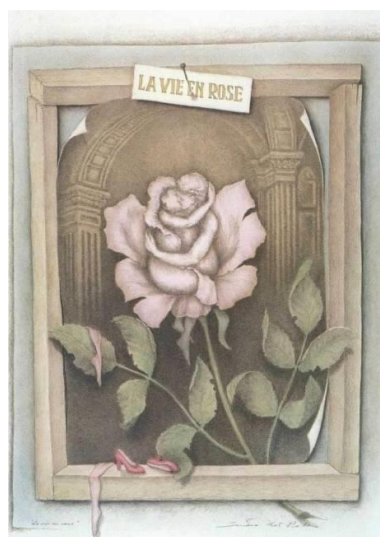
Notre homme pense et pense encore et dit finalement :

« Quel est le nom de cette fleur que tu donnes à quelqu'un que tu aimes ? Tu sais, il y en a des rouges et elles ont des épines... »

« Tu veux dire une rose ?

« Oui, c'est le nom. » Et il se tourna vers la cuisine et cria :

« Rose, quel est le nom du restaurant où nous sommes allés hier soir... ?



## Pâques :

*Au fait, c'est dimanche ou  
lundi matin qu'il faut cacher  
les œufs dans le jardin ?*

**TRADITION – Ceux qui s'apprêtent à passer le week-end de Pâques en famille se posent peut-être la question : quand doit-on organiser la chasse aux œufs, aux poules ou aux lapins en chocolat pour les enfants ? On vous l'explique si vous souhaitez vous conformer à la tradition.**

Pâques, pas facile de s'y retrouver dans les dates ! Du "Dimanche des Rameaux" ouvrant la "semaine sainte", qui commémore la passion et la mort du Christ, à la fête de Pâques qui célèbre sa résurrection, il y a de quoi s'emmêler les pinceaux. Au milieu de tout cela, une question très concrète que vous vous posez peut-être: ce week-end, est-ce dimanche ou lundi que l'on doit faire chercher les œufs aux enfants ?

### **Lundi, c'est férié mais...**

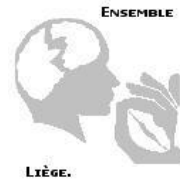
Certains pourraient être induits en erreur par le fait que le lundi de Pâques est férié en France. Mais ce statut n'est pas directement lié à la religion. Pour faire court, alors qu'au Moyen-Âge, toute la semaine qui suivait Pâques était traditionnellement chômée, au début du XIXe siècle, Napoléon Bonaparte a réduit cette période à un jour, le "lundi de Pâques", sans que celui-ci ne corresponde à une quelconque commémoration chrétienne. Ceci dit, cette précision ne nous donne pas forcément la réponse à notre question car la chasse aux œufs, elle non plus, n'est pas directement liée à la religion : "La coutume d'offrir des œufs ou des lapins en chocolat est d'origine commerciale", souligne la Conférence des évêques de France sur [son site](#). Ne faisons pas durer le suspense plus longtemps : c'est bien le dimanche matin de Pâques, si vous voulez vous conformer à la tradition, qu'il faut disséminer les œufs dans votre jardin ou dans la nature. En effet, alors que les cloches des églises catholiques cessent de sonner le Jeudi saint au soir (pour commémorer la mort du Christ le lendemain), certains racontant alors aux enfants qu'elles sont parties à Rome pour être bénies par le pape, elles carillonnent à nouveau dans la nuit du samedi au dimanche pour annoncer la résurrection de Jésus. Semant, selon la légende, œufs et cocottes à leur retour de Rome. "Le dimanche, après la traditionnelle messe de Pâques et la quête des œufs tombés dans les jardins, la famille se réunit autour d'un plat d'agneau rôti", conclut le site [vive-paques.com](#).

Mais après tout, que vous soyez catholique ou non, faites ce que vous voulez : des chasses aux œufs sont organisées ce week-end dans toutes les villes de France, aussi bien le dimanche que le lundi. Et même, pour les plus pressés, dès le samedi !



## La page de Cinéma

Présentée par Jean-Claude Hoornaert du groupe  
Ensemble



**"Il a déjà tes yeux"** : de L. Jean-Baptiste  
avec A. Maïga, L. J.-Baptiste, Zabou Breitman,  
V. Heelbas, ....

**Résumé** : Paul est marié à Sali. Tout irait pour le mieux s'ils arrivaient à avoir un enfant. Jusqu'au jour où Sali reçoit l'appel qu'ils attendent depuis si longtemps : leur dossier d'adoption est approuvé. Il est adorable, il a 6 mois, il s'appelle Benjamin. Il est blond aux yeux bleus et il est blanc. Eux... sont noirs !



**Critique** : Une idée de scénario qui constitue un excellent moteur de comédie, et qui, même si le ressort comique s'épuise un peu en route, a cet avantage, en inversant les conditions habituelles, d'inverser le regard sur ce sujet délicat entre tous qu'est la différence. Avec un bon casting ce film fera passer une très bonne soirée devant sa télé !!!!!!!!!!!!!!!

**"Les figures de l'ombre"** de Th. Melfi avec T P. Henson, O. Spencer, ...



**Résumé** : Le destin extraordinaire des trois scientifiques afro-américaines qui ont permis aux États-Unis de prendre la tête de la conquête spatiale, grâce à la mise en orbite de l'astronaute John Glenn. Maintenus dans l'ombre de leurs collègues masculins et dans celle d'un pays en proie à de profondes inégalités, leur histoire longtemps restée méconnue est enfin portée à l'écran.



**Critique** : Un film bien fait, bien raconté, intéressant sur les différents sujets qu'il traite (la conquête de l'espace, les math de l'époque (j'ai adoré), la place des femmes et des gens de couleurs aux USA à cette période)... et puis c'est léger et fun, ça met de très bonne humeur. La conquête spatiale dans le film est au moins aussi importante que le sujet de la ségrégation. Ça donne une dimension didactique au métrage et pas juste "bien-pensante". A voir, un de mes favoris aux Oscars cette année.



## **Rock and Roll** de G. Canet avec G. Canet, M. Cotillard ....



**Résumé** : Guillaume Canet, 43 ans, est épanoui dans sa vie, il a tout pour être heureux. Sur un tournage, une jolie comédienne de 20 ans va le stopper net dans son élan, en lui apprenant qu'il n'est pas très « Rock », qu'il ne l'a d'ailleurs jamais vraiment été, et pour l'achever, qu'il a beaucoup chuté dans la «liste» des acteurs qu'on aimerait bien se taper... Sa vie de famille avec Marion, son fils, sa maison de campagne, ses chevaux, lui donnent une image ringarde et plus vraiment sexy... Guillaume a compris qu'il y a urgence à tout changer. Et il va aller loin, très loin, sous le regard médusé et impuissant de son entourage.

**Critique** : Guillaume Canet a l'intelligence de mettre les pieds dans le plat en s'attaquant à son apparence, son look, son image de gendre idéal auprès du public. Les situations sont cocasses, parfois laborieuses, souvent réussies, surtout quand Marion Cotillard en actrice scrupuleuse révise son québécois jusqu'à la nausée. Et c'est franchement très drôle !

## **"Lala land "**: de D. Chazelle avec R. Gosling, E. Stone, ....

**Résumé** : Au cœur de Los Angeles, une actrice en devenir prénommée Mia sert des cafés entre deux auditions. De son côté, Sebastian, passionné de jazz, joue du piano dans des clubs miteux pour assurer sa subsistance.

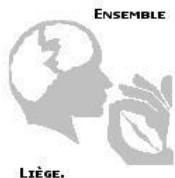
Tous deux sont bien loin de la vie rêvée à laquelle ils aspirent...

Le destin va réunir ces doux rêveurs, mais leur coup de foudre résistera-t-il aux tentations, aux déceptions, et à la vie trépidante d'Hollywood ?

**Critique** : j'ai lu des critiques dithyrambiques sur ce film, annonçant une super comédie musicale à l'ancienne mode Hollywood. La scène du début est conforme et on s'attend à ce que la suite soit à l'identique : il n'en est rien et on a affaire à un mélo avec quelques scènes réussies mais au global des longueurs, un scénario un peu classique et pas terrible. Le dernier quart d'heure est très réussi avec les scènes imaginant la vie qu'auraient pu avoir les 2 personnages.

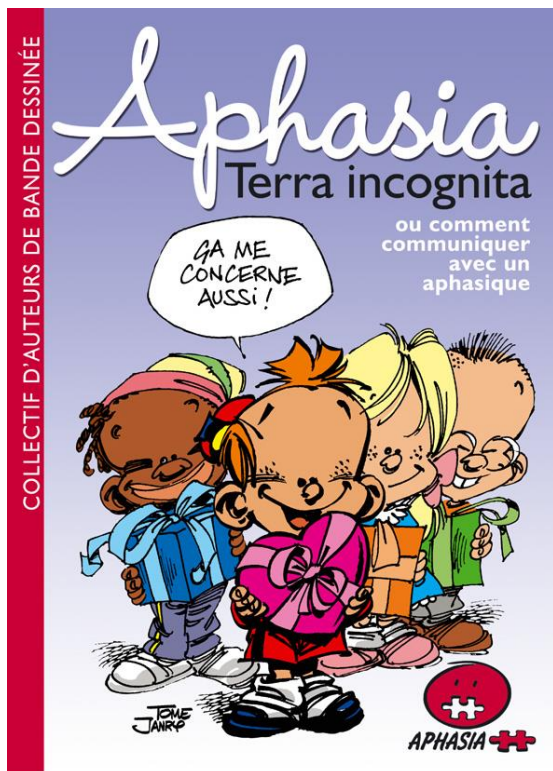
Les acteurs sont excellents, la musique et les danses sont belles. Une bonne comédie musicale sans plus.





## Dernières nouvelles du groupe « Ensemble » de Liège.

### La bd dans les écoles !!!!!!!



J'aide les enfants des écoles primaires de mon quartier à faire leurs devoirs. L'organisatrice de cette école des devoirs est en contact avec les instituteurs des enfants. Je lui ai demandé de proposer aux instituteurs des 5<sup>ème</sup> et 6<sup>ème</sup> primaire de faire une leçon sur l'aphasie via les bd accompagnées du dossier pédagogique ! Une fois la leçon donnée, des membres de l'association se rendent en classe pour répondre aux questions des élèves. Maurice, Marcel et moi, nous nous sommes rendus à l'école Robert Brasseur. C'est une école spéciale !!!! Elle s'occupe de la scolarisation d'enfants caractériels !!! Nous avons quand même une certaine appréhension.

Résultat : beaucoup de questions qui touchaient aussi bien le domaine physique que social de l'aphasie. Les élèves se sont montrés très intéressés et respectueux !

Rendez-vous est pris avec l'instituteur pour l'année prochaine avec sa nouvelle classe !!!

J-CI Hoornaert

### Réalisation du journal « Parole... Contacts »

Afin de maintenir le lien entre les différents groupes de la Fédération et le contact avec les membres, j'ai décidé de consacrer un peu de temps à la réalisation du journal.

Je compte sur votre collaboration. Vos propositions, vos suggestions sont les bienvenues. Si vous détenez une information, si vous avez vécu une expérience que vous souhaitez partager, si vous souhaitez qu'un sujet soit abordé, ne manquez pas de m'en faire part à mon adresse mail [gulpen.roland@gmail.com](mailto:gulpen.roland@gmail.com) ou encore par courrier à faire parvenir à mon attention Rue de Vottem 22/023 – 4000 Liège. Merci d'avance.

Roland GULPEN

## Des nouvelles du groupe Apha-force, antenne tournaisienne...

Coucou, les lecteurs du Parole... contacts !

Au nom de l'antenne d'Apha-force – Tournai, je tiens à adresser mes plus vifs remerciements à Roland qui reprend le flambeau de notre revue tant appréciée ! C'est toujours avec grand plaisir que nos membres prennent connaissance de ce qui se passe dans les différents groupes d'aphasiques. Merci Roland !

Voici les nouvelles de notre groupe tournaisien :

Avant de nous quitter pour les fêtes de fin d'année et comme les deux précédentes années, nous sommes allés à Beloeil déguster les spécialités du Périgord, chez John et Nathalie.





En janvier, nous avons découvert le talent des étudiants en hôtellerie de l'école ITMA.

Cette école propose des menus le midi et met donc ses étudiants aux fourneaux pour régaler les visiteurs.



La surprise fut plutôt bonne !

Ce fut aussi l'occasion de revoir quelques camarades moins réguliers aux réunions mais avec qui c'est toujours un plaisir de partager un moment de convivialité.



# ☺sons Re-Vivre - Le Centre / La Louvière

Chers membres,

Nous voici à la veille du printemps ! Ces quelques jours de douceur sont les bienvenus pour nous faire oublier toute cette grisaille et l'humidité qui a causé de sérieux problèmes de santé à plusieurs d'entre nous.

Ce qui explique d'ailleurs que notre première réunion en janvier n'a pas eu beaucoup de participants.

En février, nous avons fêté l'anniversaire de Colette et de Pascal. La tradition a été respectée : souffler les bougies !



Période de carnaval oblige en Wallonie : nous en avons profité pour visiter l'**exposition temporaire au musée du Masque à Binche**.

Le thème : « **les masques japonais** ».

Le masque a joué un rôle prédominant dans la culture japonaise.

D'une hauteur de 20cm, il est sculpté dans du bois de cyprès. Il est enduit d'une couche de peinture blanche sur laquelle est appliquée la couche jaune spécifique de ces masques. De l'encre noire est utilisée pour les yeux et les cheveux. Les yeux ont d'étroites ouvertures.



Ce sont de simples objets de divertissement, de festivités, ou associés à un rite, une fonction.

L'origine des danses avec masques et costumes sont connues sous le nom de Kagura et le but de la forme la plus ancienne du théâtre était les fêtes

religieuses célébrées dans les campagnes afin d'égayer les divinités et s'assurer de leur bienveillance pour les récoltes.

Le **théâtre de No** (13<sup>e</sup> siècle) -qui relate un drame lyrique - utilise ces masques spécifiques avec des costumes somptueux.







Quel que soit le personnage interprété, les acteurs du **théâtre No** sont toujours des hommes.

Il y a 4 familles de masques : le vieil homme, les femmes, les hommes et les démons. Et dans chaque famille, il y a plusieurs variantes.

Ce qui permet d'exprimer visuellement le personnage car les

masques à l'origine étaient rigides et non articulés.

L'histoire était racontée par un chœur accompagné de musique.

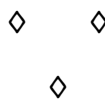


Le décor de la scène représente toujours un pin. On a ainsi l'impression de se trouver dans la nature.

Le théâtre NO a été inscrit en 2008 sur la liste représentative du patrimoine culturel immatériel de l'humanité de l'UNESCO.

Aujourd'hui, les masques modernes ont évolués quant aux matériaux et aux effigies.

Après cet intermède qui nous a montré la complexité du vocabulaire et de la culture japonaise, nous avons partagé un moment festif en faisant honneur à la carte de la « Brasserie Binchoise » en compagnie de quelques amis venus de Bruxelles et de Liège. Un repas tout en joie avec le plaisir de se revoir !



Nous adressons un bonjour particulier à Roland et toute son équipe qui prennent le relai pour la réalisation du journal « Parole... Contacts ». Nous leur souhaitons beaucoup de punch. Et nous pensons aussi à Fernand qui a accompli cette tâche pendant quelques années.

Rendez-vous au prochain numéro du journal avec d'autres photos car mon appareil est en panne ! Prenez soin de vous.

Marie Reine.



## Dernières nouvelles du groupe du Luxembourg « Aphasi-Lux »

Un étrange symptôme s'est manifesté au sein du groupe : la musique romantique ! Assez subitement, nombre d'Aphasi-Luxien(ne)s ont souhaité entendre de la musique romantique du XIX<sup>e</sup> siècle : Beethoven, Chopin, Liszt... Devrons-nous bientôt acheter des pianos ? Imaginez que certain(e)s veuillent faire carrière dans les notes classiques !!!

J'attends de voir... Ce n'est peut-être qu'une crise passagère ? Dans le prochain numéro de notre trimestriel bien-aimé, je vous donnerai des nouvelles des « musiciens en herbe » !

En fait, nous avons rendez-vous le **12 mars** à la *Maison de la Culture d'Arlon* dans le cadre, effectivement, d'un **concert** mis sur pied par le Rotary de l'endroit. **Les Membres de ce Club nous offriront la moitié des bénéfices réalisés lors du concert**, l'autre moitié allant à une association qui a un projet éducatif pour enfants. *J'avais donné une conférence sur l'aphasie, précédemment, aux Membres du Rotary... qui ont découvert ce qu'était cette pathologie. Une fois encore, je fus surprise de l'ignorance des gens quant à l'aphasie...* Preuve qu'on n'en parle pas assez ! Qu'on n'aide pas assez les personnes qui sont dans le cas et leur famille ! Sans compter les troubles connexes, parfois nombreux qui accompagnent l'aphasie !

*Avec ce don, nous ferons quelques excursions et nous achèterons du matériel ludique essentiellement basé sur les facettes du langage, de la communication.*  
**MERCI AU ROTARY Club d'Arlon !**

A part « cela », c'est encore l'hiver pour une dizaine de jours et certain(e)s membres seront bien content(e)s de passer à l'épisode suivant ! Au moins les risques de grippe, de rhume et autre bronchite s'atténueront !

*Nous commençons également à réfléchir sur la prochaine « journée FéBAF »...* Les projets ne manquent pas pour vous accueillir le mieux possible : du ski en Islande ? De la danse du ventre à Tahiti ? De la montgolfière en Ardenne ? Une promenade en chameau au Sahara ? Qui vivra verra !

Chaleureuses bises des Aphasi-Luxien(ne)s !

Colette



## Les nouvelles de Bruxelles « Se Comprendre »

Viviane Speleers

Bonjour à tous,

Et nous revoilà au printemps. Quelle douceur quand le soleil frôle nos bras que nous avons osé découverts.... Et puis crache, il pleut...Mais oui, nous sommes bien en Belgique. Et à Bruxelles bien entendu.

Dans le dernier numéro de Parole...Contacts que Fernand nous a encore envoyés nous avons annoncé le repas de Noël. Voici un petit souvenir de l'année déjà passée en image

*Martin et Brigitte ont quitté la Belgique*



Et après une belle fête de Noël, le début 2017 ne fut pas aussi joyeux ! Pas de St-Sylvestre. Mon mari est entré en clinique le 1<sup>er</sup> janvier pour y être opéré d'une occlusion intestinale. 10 jours d'immobilité. Pour moi, des Aller/Retour, 2 bus chaque fois et justement à l'époque des grands gels. Brrrrrrrrrr. Le mois de janvier n'a pas été très vaillant pour le groupe. Il a fallu récupérer après. La première réunion amicale du 11 janvier a été annulée. Pas de galette des rois cette année. Nous aurons mangé des gâteau le 25 pour compenser. Nous avons eu l'occasion de rencontrer Véronique et Henri pour la première fois. Bienvenue à vous deux. Nicole aussi, mais pas facile pour elle d'oser circuler dans les voyages en commun. Pensons alors au mini-bus de la Stib... Elle n'est pas revenue le 8 février.

Avec les associations de la Luss et pour représenter la Fébaf, (Se Comprendre en étant l'antenne pour Bruxelles), les visites dans les cliniques ont commencés le 25 janvier par St-Luc. Nous avons pu avec Donatienne rencontrer les docteurs et infirmiers des unités des malades aphasiques et d'autres d'Alzheimer. Pas beaucoup de temps pour nous écouter mais la documentation a été acceptée avec plaisir. Nous n'étions pas dans le grand hall, donc pas vu de concernés.

Pour la Chandeleur, et c'était prévu, projection du film « Les Mots Perdus » à l'Institut Saint François d'Assises à Tubize pour les étudiantes aides-soignantes. C'était une seconde fois et il y avait aussi un garçon !

Le 6 février c'est à Saint-Luc que nous avons parlé de l'aphasie et la maladie de Parkinson. Deux handicaps vécus par Daniel Simar, ami commun au travers de La Luss et avec la complicité de notre amie Marie-Paule Pontegnie. Son défunt mari Daniel (même prénom) a été le président du groupe Apha-Force de Tournai et était lui-aussi Parkinsonien. « La difficulté de pouvoir parler quand la fatigue se ressent » Cette rencontre a été très chaleureuse. Un grand merci à Marie-Paule qui s'est déplacée en train depuis Tournai.



Les membres Parkinson



Daniel Viviane Marie-Paule

Le samedi 18 février a été la journée de l'Épilepsie. J'ai participé à cette après-midi de 14h à 18h dans l'Auditoire Sainte-Barbe à Louvain La Neuve où j'ai rencontré les amis du G.E.H et aussi Mme Gisèle Motheu.

Deux conférences parlaient des enfants épileptiques à l'école et les épileptiques au travail. C'est vers cette conférence que je me suis dirigée mais où je ne me sentais pas à ma place étant donné que je ne suis plus dans le circuit.

Des petites brochures « Comprendre et traiter l'épilepsie » sont à votre disposition à la permanence.

Info pour les intéressés : La Ligue Epilepsie- situé 49 avenue Albert – 1190 Forest  
[Giselemotheu@ligueepilepsie.be](mailto:Giselemotheu@ligueepilepsie.be)

Le 9 mars, toujours avec la Luss, Robert requinqué et moi guérie de ma toux, avons présenté l'aphasie dans le grand hall de l'Hôpital Molière à Forêt. Nous y avons rencontrés beaucoup des patients en revalidation dans le service et ce grâce à la logopède et des stagiaires qui aidaient les patients, hommes et femmes vers notre stand. La psychologue attend une date où je pourrai présenter le film Les Mots Perdus dans la clinique. Et ce sera très bientôt. Dommage que Donatienne était

toujours malade car la journée a été très intéressante, et plusieurs contacts à prendre avec les patients après le retour à domicile.

La LUSS (suite) Le 17 mars, à la Haute Ecole Libre de Bruxelles Ilya Prigogine- (Erasme) Journée de 8h30 à 15h. Les étudiants et étudiantes ont été présentés en tables rondes de +/-10, reprenant diverses sections : podologie, kinésithérapie, soins infirmiers, ergothérapie, sage-femme, santé communautaire, spécialisation gériatrie, spécialisation pédiatrique.

Le matin Donatienne et moi avons rencontrés 3 groupes, en tout 21 étudiants pendant 40 minutes, et l'après-midi Marie-Reine et Pascal de Osons-Revivre nous on rejoint pour rencontrer les 3 groupes suivants. Nous avons ainsi rencontrés 50 étudiants. Heureusement à quatre ce fut un peu moins fatigant.

La logopédie n'est pas reprise dans les sections de l'école mais chaque étudiant a été très intéressé du handicap de l'aphasie. L'information a été bien reçue.

### **Objectifs pédagogiques inscrits par l'école pour cette journée**

#### **« Le Patient, partenaire de Santé »**

La journée « le patient, partenaire de santé » organisée par la catégorie paramédicale en collaboration avec la Ligue des Usagers des Services de Santé (LUSS), est une opportunité pour permettre aux étudiants de s'initier à une relation plus égalitaire avec des patients, dans laquelle les savoirs « avec la maladie » dits savoirs expérientiels se croisent avec les savoirs « sur la maladie » dits scientifiques

#### **But de la journée**

- *Donner l'occasion à de futurs acteurs de santé d'échanger avec des patients, en dehors du contexte de soins, et de découvrir le milieu associatif.*
- *Offrir la possibilité aux associations et aux patients d'échanger au sujet de leur vécu dans leur rapport singulier avec la maladie ou le handicap.*
- *Amener les futurs acteurs de santé à reconnaître l'expertise du patient*
- *Sensibiliser les futurs acteurs de santé à prendre en compte les savoirs expérientiels des patients.*
- *Découvrir les rôles de différentes partenaires de soins*

Pour Bruxelles et Le Centre, nous avons fait une très bonne journée. Nous espérons à nos amis de Liège auront autant de satisfactions au Barbou le 15 mai.

Et pour terminer notre premier trimestre, nous terminons avec une bonne Assemblée Générale ce mercredi 22 mars.

Ha non, ce vendredi 24 à Namur, j'ai participé à la réunion de la Luss visant à soutenir le représentant des patients au sein du jury des projets pilotes, **Daniel Simar, de l'association Parkinson**. (Mais là, c'est de tout cœur, mais difficile à suivre pour une aphasique.....)

**ATTENTION AUX VIRUS :**

Mon mari est resté en clinique du samedi au mardi suivant pour cause d'un vilain virus bactérien. Bon, il s'en est sorti !

Mais le vendredi 24 février, au bureau de ma permanence, un autre gros virus m'a obligé l'achat d'un nouvel ordinateur à cause d'un é.mail qui m'invitait à « consulter ma facture » Et boum, la machine et la clé USB tout sauté.

Alors ATTENTION

**Solution du Sudoku**

**facile :**

6	5	8	7	2	1	3	9	4
3	2	9	4	6	8	5	1	7
4	1	7	3	9	5	6	8	2
8	4	5	1	3	9	2	7	6
1	6	2	8	5	7	4	3	9
9	7	3	2	4	6	8	5	1
2	9	4	5	1	3	7	6	8
5	8	1	6	7	2	9	4	3
7	3	6	9	8	4	1	2	5

**difficile :**

1	3	9	7	2	8	6	4	5
7	2	6	5	9	4	8	1	3
8	4	5	1	6	3	2	9	7
4	1	2	3	7	6	9	5	8
3	5	7	2	8	9	4	6	1
6	9	8	4	1	5	7	3	2
5	7	4	6	3	2	1	8	9
2	8	3	9	4	1	5	7	6
9	6	1	8	5	7	3	2	4

**Solution « Mots croisés »**

C	H	E	M	I	N	D	E	F	E	R	■	D	I	O	R	■	A	H
A	U	C	U	N	E	■	N	E	G	O	C	E	■	P	E	L	L	E
P	E	U	R	■	S	A	C	E	R	D	O	C	E	■	S	O	I	N
R	■	M	I	E	■	I	L	■	A	E	R	O	C	L	U	B	■	N
I	L	E	■	F	L	E	U	R	I	E	■	D	A	I	M	■	R	I
C	A	R	A	F	E	■	M	U	N	S	T	E	R	■	E	D	E	N
E	X	■	T	E	■	B	E	B	E	■	O	U	T	R	E	E	S	■
■	A	P	O	T	R	E	■	A	S	P	I	R	E	E	■	S	I	C
E	T	A	U	■	E	L	A	N	■	E	T	■	L	A	I	S	S	E
T	I	N	T	A	■	O	S	S	A	T	U	R	E	■	L	O	T	■
E	V	E	■	M	I	N	I	■	I	R	R	E	S	O	L	U	E	S
S	E	R	P	È	S	■	E	T	R	I	E	R	■	C	E	S	S	A

## **J'étais seul avec ma maladie et CONDAMNÉ à rester SEUL. »**

Cette solitude de l'aphasique, incapable de communiquer avec le monde est SANS DOUTE, l'une de ses plus grandes souffrances.

Toute la vie familiale doit se réorganiser en fonction du malade. Chaque membre de son entourage passe des inquiétudes par des phases de découragement.

Mais ensemble, appuyés par les médecins et paramédicaux, ils LUTTENT.

« Dès l'instant que quelqu'un acceptait de l'aider, « l'aphasique » reprenait espoir et goût à LA VIE ».

Grâce à eux et à sa volonté, il ou elle, réapprend à parler, à lire, à écrire, ... à marcher.

La rupture de l'ISOLEMENT, c'est dans ce but que l'on a créé les RÉÉDUCTIONS DE GROUPES. Les malades y apprennent ainsi à accepter leur handicap et à développer un SENTIMENT DE SOLIDARITE.

Ces groupes visent à un transport des ACQUISITIONS à long terme de certaines d'entre-elles, voire à les utiliser MIEUX.

Finalement, la Fédération Belge des Aphasiques Francophones cherche à obtenir UNE PLUS GRANDE AUTONOMIE, en renouant avec la vie sociale dans un cadre plus protégé.

La participation RÉGULIERE et DURABLE à des réunions amicales, nous semble le meilleur témoignage, en faveur :

de leur NÉCESSITÉ

et de leur VALIDITÉ.

Bannissons la solitude, faites-vous membres et REJOIGNEZ-VOUS à l'un de votre groupe régional.

**Je désire m'abonner au journal trimestriel: je verse  
10 €**

**Je désire être membre de soutien : Je verse un don  
à la FéBAF**

**Compte de la FéBAF : ING 310-0706220-49**

## **<FEDERATION BELGE DES APHASIQUES FRANCOPHONES asbl**

**E.Mail : [febaf.aphasia@belgacom.net](mailto:febaf.aphasia@belgacom.net) - Nouveau site : [http:// www.febaf.be](http://www.febaf.be)**

**Siège social : Chaussée de Wavre, 1326 bte 9**

**1160 Bruxelles**

**Permanence: lundi – mardi – jeudi de 10h à 16h tél/fax : 02/644.09.80**

**Présidente : Colette CHOFFRAY, 17 rue des Hêtres 6600 BASTOGNE**

**Tél.: 061/ 21 39 22 – Gsm. :0497/45 03 61**

**E.Mail : [colette.choffray@hotmail.be](mailto:colette.choffray@hotmail.be)**

**Membre de Association Internationale Aphasie (A.I.A)**

### **BRUXELLES " SE COMPRENDRE "**

Groupe des Aphasiques de Bruxelles

Présidente : Mme Viviane Speleers

Permanence : chée de Wavre, 1326/9

1160 Bruxelles tél/fax 02/644.09.80

**E-mail : [secomprendre.aphasia@gmail.com](mailto:secomprendre.aphasia@gmail.com)**

Réunions : 2ème et 4ème mercredi du mois

de 16h à 18h30 – Centre Les Pléiades

Av du Capricorne 1a – 1200 Bruxelles

### **"HANSORT "**

Association d'entraide pour les patients de  
Revalidation Neurologique

Siège Social:CRFNA - Bucopa - Route de  
Lennik 806 – 1070 Bruxelles

Présidente : Mme Geneviève Dillen

Openluchtveld, 5 – 1701 Itterbeek

Tél: 02/ 567.04.28

### **LIEGE " ENSEMBLE "**

Groupe des Cérébro-lésés de Liège & Environs

Président : Mr Roland GULPEN

Rue de Vottem 22/023 – 4000 Liège

**Tél : 04/226 37 55**

Réunions: le dernier jeudi du mois de 14h30 à 17h

Dans les locaux de l'Amicale Liégeoise des  
handicapés

Rue du Vallon 3 – 4031 Angleur

### **LUXEMBOURG "APHASI-LUX"**

Groupe des Aphasiques du Luxembourg

Présidente: Mme Colette Choffray

Rue des Hêtres 17 – 6600 Bastogne

**tél: 061/21 39 22 Gsm : 0497/45 03 61**

**E.Mail : [colette.choffray@hotmail.be](mailto:colette.choffray@hotmail.be)**

Réunions: le dernier vendredi du mois de 14h00 à  
17h30

Salle des fêtes communale

rue Général Dechesne 6870 Saint-Hubert.

**Site : [www.aphasilux.be](http://www.aphasilux.be)**

**Email: [aphasilux@tvcablenet.be](mailto:aphasilux@tvcablenet.be)**

### **TOURNAI "APHA-FORCE"**

Groupe des Aphasiques de Tournai

Présidente: Mme Hélène Bailliu

Rue Bruyère Seutine, 11 – 7912 Saint-Sauveur

**GSM: 0498/42.80.37**

Réunions: le dernier vendredi du mois

de 13h30 à 15h30 à la Maison de la Culture

**Site : <http://www.apha-force.be>**

### **LA LOUVIERE "OSONS REVIVRE"**

Groupe d'entraide pour victimes de troubles du  
langage

Présidente: Mme Marie-Reine Malou-Larbalestrier

Rue Edmond Peny 29 – 7140 Morlanwelz

**Tél : 064/45 18 01 – Fax: 064/45 18 01**

Réunions: le 1er mardi du mois de 15h à 17h

CSD av Max Buset 38 – 7100 La Louvière

