

Fé.B.A.F asbl



bpost  
PB-PP  
BELGIE(N) - BELGIQUE

Trimestriel n° 233  
Janvier-Février-Mars 2017  
Bureau de dépôt : 4430 Ans  
Agrément n° : P912238

## **FEDERATION BELGE DES APHASIQUES FRANCOPHONES ASBL**

Siège social :  
Chaussée de Wavre, 1326 bte 9  
1160 Bruxelles.

### **PAROLE .... CONTACTS**

Fé.B.A.F. a.s.b.l.  
Périodique Trimestriel  
bureau de Dépôt  
4430 Ans

Editeur responsable :  
Mr Roland GULPEN  
Rue de Vottem 22/023  
4000 LIEGE.

<http://www.febaf.be>



## Sommaire :

<b>EDITO</b> – Le mot de la Présidente : .....	Page 3
<i>Colette Choffray</i>	
Rubrique médicale et thérapeutique : .....	Page 4
<i>Colette Choffray</i>	
En cas d'urgence : .....	Page 5
Jeux : .....	Page 6
Humour : .....	Page 8
La page du cinéma : .....	Page 11
<i>Jean-Claude Hoornaert</i>	
Nouvelle du groupe « Ensemble » Liège et environs.....	Page 13
<i>Jean-Claude Hoornaert</i>	
Nouvelles du groupe « Apha-force » de Tournai : .....	Page 14
<i>Hélène Baillu</i>	
Nouvelles du groupe « Osons-Revivre » Le Centre/La Louvière.....	Page 16
<i>Marie-Reine Malou</i>	
Nouvelles du groupe « Aphasi-Lux » : .....	Page 18
<i>Colette Choffray</i>	
Nouvelles du groupe « Se Comprendre » de Bruxelles.....	Page 19
<i>Viviane Speleers</i>	
Vacances des personnes à mobilité réduite.....	Page 21
Assemblée générale de la FéBAF.....	Page 22
Informations : .....	Page 23





## EDITO Le mot de la Présidente

Bonjour à vous, chers FéBAFien(ne)s,

Aujourd'hui, la réussite de certaines personnes, dans nombre de nos sociétés, repose davantage sur la richesse en biens divers, en euros, etc. que sur la capacité à être humain, tout simplement.

Ce constat, je ne l'appliquerai certainement pas aux FéBAFien(ne)s et à leur entourage proche...

En effet, chacun a perçu, a compris et a admis que le **facteur humain restait primordial, fondamental.**

C'est d'ailleurs ce « paramètre rassembleur » qui a fait naître la FéBAF.  
Et cela, Raymond l'avait compris bien avant l'heure...

Remarque importante : outre le facteur humain, **le sens du respect de l'autre s'avère également une qualité bien cultivée des FéBAFien(ne)s.**

**JE VOUS EN FELICITE CHALEUREUSEMENT !**

Continuons à être une sorte de pilier l'un pour l'autre, continuons à proposer notre appui, notre aide ; ainsi, nos propres soucis nous paraîtront aussi plus légers...

Et puis, réjouissons-nous : bientôt la journée fraternelle de rencontre entre les groupes, la célèbre « journée FéBAF » !

Cette année, le 7 octobre, vous serez accueillis en Province de Luxembourg par Aphasi-Lux.

**Cette tradition de la rencontre annuelle des groupes reste infiniment précieuse...** A chaque fois, où que ce soit, chacun retrouve l'autre avec une joie profonde, dans un climat d'intense et amicale chaleur !

**D'ici là, que votre vie soit votre grande amie !....**

Colette

**La communication d'abord !**

(Devise de la FéBAF... sur base de l'unanimité silencieuse !  
Heureusement, « qui ne dit mot consent » !...)

# Rubrique médicale et thérapeutique

de Colette CHOFFRAY

## Qu'est-ce que parler ?

Le langage parlé est le propre de l'Homme... Aucun autre être vivant, du moins sur la planète Terre, ne le manipule ni ne communique par ce biais...

Quel moyen formidable pour communiquer ! Il est d'ailleurs prioritaire dans toutes les civilisations.

Selon la situation, nous utilisons une façon de parler et un contenu différent. Ces situations s'appellent des **contextes**. Ceux-ci sont :

- Internes : état émotionnel et connaissances « du monde »
- Externes : situations d'échanges par le langage.

Au sein de ces contextes, on distingue **les aspects linguistiques (1), paralinguistique (2) et extralinguistique(3)**

1. Il permet la cohérence, la justesse du discours, il nous évite de dire des bêtises !
2. Grâce à lui, nous faisons vivre notre langage émotionnellement : en parlant plus vite, en accentuant un mot, en faisant des pauses, en changeant d'intonation...
3. Cet aspect est difficile à analyser car il varie d'une culture à l'autre : façon de communiquer ses pensées, époque, lieu, interlocuteur, gestes, regards, mimiques...

Lorsque nous entrons en contact avec quelqu'un en lui parlant, celui-ci « voit » et « entend » tout !

*Et lorsque le (la) logopède travaille la communication et le langage avec une personne aphasique, il (elle) relèvera les paramètres positifs et négatifs du langage du patient pour le rapprocher au mieux d'une conversation naturelle.*

Mais, **LE PLUS IMPORTANT**, même si les conditions idéales ne sont pas toutes présentes, **C'EST DE COMMUNIQUER !!!**



## EN CAS D'URGENCE

Les informations relatives à la personne à contacter en cas d'urgence sont reprises sur la carte d'aphasique pour les personnes aphasiques qui en détiennent une et, en principe, facilement accessible si la personne

l'a sur elle.

Aujourd'hui, on constate que pratiquement tout le monde dispose d'un GSM et certains d'un smartphone, en cas d'urgence, des informations relatives aux personnes à contacter peuvent être communiquées par ce biais.

Je vous communique ci-après quelques informations relatives au programme ICE reprises sur Wikipedia :

« **ICE** (ou *ECU* en français) est l'acronyme de *in case of emergency* (ou « *en cas d'urgence* ») est un programme qui vise à aider les premiers intervenants (comme les paramédicaux, les pompiers et les agents de police) à contacter les proches des victimes pour obtenir des informations médicales importantes.

### **Fonctionnement**

Le programme a été conçu au milieu des années 2000 et promu par Bob Brotchie, un ambulancier de Cambridge en Angleterre depuis mai 2005. Il encourage les gens à entrer dans leur carnet d'adresses de téléphone portable, un contact sous le nom « ICE ». Le but de cette démarche propose à tout possesseur d'un téléphone mobile de sauvegarder sous ce nom le numéro de téléphone de la personne qu'il voudrait prévenir en cas d'accident<sup>1</sup>.

Fréquemment, lorsque les premiers intervenants, la police ou le personnel médical, arrivent sur les lieux d'un accident, la victime est inconsciente ou en état de choc. Elle est incapable de fournir des renseignements importants à

### **ICE sur votre smartphone**

applications intégrées d'usine ou téléchargeables sur les différents systèmes

#### **Pour les smartphones Sony Xperia sous Android 4.4 et +**

Fonctionnalité intégrée directement. On peut y ajouter les contacts souhaités et indiquer des informations médicales comme son groupe sanguin, des allergies ou traitement en cours s'il y en a. On choisit ensuite si on veut tout afficher sur l'écran de déverrouillage et il faut activer la possibilité d'appeler directement à partir de son mobile le numéro indiqué.

#### **Pour les smartphones Samsung**

Il est possible d'ajouter des contacts ICE (ECU) en allant dans le menu « *Menu* > *Contacts* > *groupes* > *ECU- En Cas d'Urgence* ».

#### **Pour les autres smartphones sous Android:**

Android : large choix Play Store > [Applications ICE sur Android](#) .

iOS : Une liste d'applications est présentée ici: [ICE Apps](#).

Windows Phone : [Applications ICE sous Windows Phone](#)

## Sur votre GSM

### Programmer un ou plusieurs numéros ICE dans vos contacts

Contact : ICE 1

N° d'appel de la personne à contacter faire suivre le numéro du signe \*.

Exemple ICE 1 : +32 préfixe sans le 0 n° d'appel\*

Procéder de la même manière pour les autres numéros.

Lorsque la personne reprise sous ICE et reprise par ailleurs dans vos contacts vous appellera, l'usage de l'astérisque aura pour effet de générer l'affichage normal du contact et non pas ICE1...

*l'agent qui pourrait lui sauver la vie ou aviser sa famille de son accident.*

*Si une liste d'adresses téléphoniques comporte ICE ou ECU suivi du nom du parent le plus proche ou d'un contact avec ses coordonnées, celui-ci pourra fournir les renseignements aidant à prendre des décisions ou communiquer avec des proches. La popularité de ce programme s'est répandue dans toute l'[Europe](#) et a commencé à croître en [Amérique du Nord](#)*

*Cette fonction est intégrée directement dans certains [smartphones](#) (par exemple depuis juin 2014 sur le Sony Xperia Z1 avec la version 4.4 d'[Android](#)<sup>4</sup>). Le contact ICE est aussi placé en tête du répertoire et sur la fiche ICE on peut donner des informations médicales et mettre plusieurs contacts. La fonction ICE est même accessible si le code PIN n'a pas été rentré... (ou même si le téléphone est verrouillé par un*

*code) dans ce cas... les informations associées à ICE sont seulement visibles (pour appeler il faut un autre téléphone ou le code PIN).*

*L'idée selon laquelle la fonction ICE serait une « fausse bonne idée » (téléphone verrouillé, perte de temps à trouver la fiche ICE, non autorisation éventuelle de fouiller dans un carnet d'adresses,...) est désormais résolue. C'est aussi un moyen simple de retrouver le propriétaire d'un téléphone perdu ou oublié !*

*L'intégration sur les [Operating Systems](#) du contact ICE est une excellente initiative, rassurante en cas d'accident ou de perte de son téléphone. Certaines applications permettent d'accéder rapidement aux données médicales vitales ainsi qu'au numéro des personnes à contacter en cas d'urgence. »(\*)*

(\*) Contenu soumis à la licence CC-BY-SA 3.0

(<http://creativecommons.org/licenses/by-sa/3.0/deed.fr>) Source : Article In Case of Emergency de Wikipédia en français ([http://fr.wikipedia.org/wiki/In\\_Case\\_of\\_Emergency](http://fr.wikipedia.org/wiki/In_Case_of_Emergency))).

# SUDOKU

Facile

5			3					2
	8	6		2		7		5
				9		8	3	
					8			
4			5					
				7	2			1
						2		
		7	4				1	
	3							7

Il s'agit de deux types de Sudoku, au-dessus c'est facile et en-dessous plus difficile. Il suffit de compléter chacun de ces petits espaces par un chiffre allant de 1 à 9. Mais il est interdit de répéter le même chiffre à l'intérieur de ce petit carré. Seconde difficulté, les lignes horizontales et verticales du grand ensemble ne peuvent accueillir deux fois le même chiffre. Veuillez trouver les solutions à la page 21.

Difficile

		5	1	2				
				7				1
				9	5	3		
7				3				
	4				8			
			7			9		
		8			3			2
		4	5				1	
9				1				7

## MOTS CROISES (solution à la page 21)

	1	2	3	4	5	6	7	8	9	10	11	12	13	14	15	16	17	18	19
1												■					■		
2							■							■					
3					■										■				
4		■				■			■									■	
5				■								■					■		
6							■							■					
7			■			■					■								■
8	■							■								■			
9					■					■			■						
10						■									■				■
11				■					■										
12							■							■					

### Horizontalement :

1 – Egalités mathématiques. Attaque. Match nul aux échecs. 2 – Exercices aériens. Rimeur inspiré. Ce n'est plus un être humain. 3 – Cela vaut cela. Germaine. Manuels de botanique appliquée. 4 – Non entravé. Forme d'auxiliaire. Rendre rauque. 5 – Assainit. Précis. Comme Eve. Randonnée pédestre. 6 – Vient d'aller. Boucle de cheveux. Sorte de flan. Hypothèse. 7 – Primordial. Mouvement à la tribune. Expression de pusillanimité. 8 – Réunit certains adeptes. Gouverné. Leurrant. 9 – Englouti. Degré musical. Malheureuse. Problème. 10 – Grâce. Direction à suivre. Rieurs. 11 – Gaz. Ne peut se décider. Parent du saumon. 12 – Epicurien. Fondement. Passa sous silence.

### Verticalement :

1 – Pouvait être affranchi sans être timbré. Applaudissements rythmés. 2 – A côté de la voie. Endossée. 3 – Cité chaldéenne. Instrument. Mot repoussant. 4 – Ladre. Ils protègent les rivières. 5 – Permissives. 6 – Strasbourg s'y mire. Vieille greffe. Infusion. 7 – Scabreuse. Militaire US. Il y en a plein les rayons. 8 – Manques de délicatesse. 9 – Intersidérales. Arbre ornemental. 10 – Forme courante de l'écho. Mot de liaison. C'est parfois une fleur. 11 – Ancien Iranien. Espaces de temps. 12 – Indestructible. Au moyen de. 13 – Après le comte. Vaut de l'or. Mystifiée. 14 – Terre féodale. Devant la licence. Lignes supplémentaires. 15 – Crack de l'arbalète. Epitomé. 16 – Peureux. Courbe. 17 Esquiver. Simple. 18 – Parus. Relatif à un élément du visage. 19 – Les tiens. Vêtements écossais. Caprice du même.





## Un peu d'Humour

### Une Perle de Jean d'Ormesson

«Myope comme une taupe», «rusé comme un renard» «serrés comme des sardines»... les termes empruntés au monde animal ne se retrouvent pas seulement dans les fables de La Fontaine, ils sont partout.

La preuve: que vous soyez fier comme un coq, fort comme un bœuf, têtu comme un âne, malin comme un singe ou simplement un chaud lapin, vous êtes tous, un jour ou l'autre, devenu chèvre pour une caille aux yeux de biche.

Vous arrivez à votre premier rendez-vous fier comme un paon et frais comme un gardon et là, ... pas un chat! Vous faites le pied de grue, vous demandant si cette bécasse vous a réellement posé un lapin.

Il y a anguille sous roche et pourtant le bouc émissaire qui vous a obtenu ce rancard, la tête de linotte avec qui vous êtes copain comme cochon, vous l'a certifié: cette poule a du chien, une vraie panthère! C'est sûr, vous serez un crapaud mort d'amour.

Mais tout de même, elle vous traite comme un chien.

Vous êtes prêt à gueuler comme un putois quand finalement la fine mouche arrive.

Bon, vous vous dites que dix minutes de retard, il n'y a pas de quoi casser trois pattes à un canard.

Sauf que la fameuse souris, malgré son cou de cygne et sa crinière de lion est en fait aussi plate qu'une limande, myope comme une taupe, elle souffle comme un phoque et rit comme une baleine.

Une vraie peau de vache, quoi! Et vous, vous êtes fait comme un rat.

Vous roulez des yeux de merlan frit, vous êtes rouge comme une écrevisse, mais vous restez muet comme une carpe.

Elle essaie bien de vous tirer les vers du nez, mais vous sautez du coq à l'âne et finissez par noyer le poisson.

Vous avez le cafard, l'envie vous prend de pleurer comme un veau (ou de verser des larmes de crocodile, c'est selon).

Vous finissez par prendre le taureau par les cornes et vous inventer une fièvre de cheval qui vous permet de filer comme un lièvre.

C'est pas que vous êtes une poule mouillée, vous ne voulez pas être le dindon de la farce.

Vous avez beau être doux comme un agneau sous vos airs d'ours mal léché, faut pas vous prendre pour un pigeon car vous pourriez devenir le loup dans la bergerie.

Et puis, ç'aurait servi à quoi de se regarder comme des chiens de faïence.

Après tout, revenons à nos moutons: vous avez maintenant une faim de loup, l'envie de dormir comme un loir et surtout vous avez d'autres chats à fouetter.

## A méditer

### **Jean d'Ormesson a dit :**

« C'est le langage qui crée l'homme. »

« L'ennui est cet état béni où l'esprit désoccupé aspire à faire sortir du néant quelque chose d'informe et déjà d'idéal qui n'existe pas encore. L'ennui est la marque en creux du talent, le tâtonnement du génie. »

« Il y a des jours, des mois, des années interminables où il ne se passe presque rien. Il y a des minutes et des secondes qui contiennent tout un monde. »

« La seule façon pour Dieu de s'exonérer d'une responsabilité écrasante, c'est de ne pas exister. On peut pardonner à Dieu s'il n'existe pas. S'il existe, je crains qu'il ne faille trop souvent le maudire. »

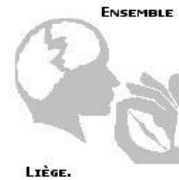
« Depuis le big bang, tout commence à mourir à l'instant même de naître. L'univers n'est qu'un élan vers l'usure et la mort. »

« Les honneurs, je les méprise, mais je ne déteste pas forcément ce que je méprise. »



## La page de Cinéma

Présentée par Jean-Claude Hoornaert du groupe  
Ensemble



**"Chez nous"** de L. Belvaux avec E. Dequenne, A. Dussolier, .

**résumé** : Pauline, infirmière à domicile, entre Lens et Lille, s'occupe seule de ses deux enfants et de son père ancien métallurgiste. Dévouée et généreuse, tous ses patients l'aiment et comptent sur elle.

Profitant de sa popularité, les dirigeants d'un parti extrémiste vont lui proposer d'être leur candidate aux prochaines municipales.

**critique** : Très bon film qui nous montre la réalité des choses ! Et le fait que ce film énerve ou gêne les militants / responsables d'un certain parti, a mis le doigt où ça fait mal. Il n'y a que la vérité qui blesse. Bravo au réalisateur et aux acteurs !



**"Lion"** de G. Davis avec Dev Patel, N. Kidman, ....

**Résumé** : Une incroyable histoire vraie : à 5 ans, Saroo se retrouve seul dans un train traversant l'Inde qui l'emmène malgré lui à des milliers de kilomètres de sa famille. Perdu, le petit garçon doit apprendre à survivre seul dans l'immense ville de Calcutta. Après des mois d'errance, il est recueilli dans un orphelinat et adopté par un couple d'Australiens.

25 ans plus tard, Saroo est devenu un véritable Australien, mais il pense toujours à sa famille en Inde.

Armé de quelques rares souvenirs et d'une inébranlable détermination, il commence à parcourir des photos satellites sur Google Earth, dans l'espoir de reconnaître son village.

Mais peut-on imaginer retrouver une simple famille dans un pays d'un milliard d'habitants ?

**Critique** : extraordinaire !!! Prévoyez vos mouchoirs mais elle est tellement belle cette histoire. L'Inde et ses habitants sont touchants. !!!!! Ce n'est pas triste mais tellement émouvant !!!! Quelle belle leçon. Allez le voir...



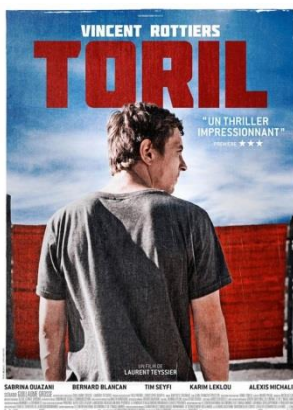
**"Le procès du siècle"**: de Mick Jackson avec R. Weisz, T. Wilkinson, ....

**Résumé** : Deborah Lipstadt, historienne et auteure reconnue, défend farouchement la mémoire de l'Holocauste.

Elle se voit confrontée à un universitaire extrémiste, avocat de thèses controversées sur le régime nazi, David Irving, qui la met au défi de prouver l'existence de la Shoah.

Sûr de son fait, Irving assigne en justice Lipstadt, qui se retrouve dans la situation aberrante de devoir prouver l'existence des chambres à gaz. Comment, en restant dans les limites du droit, faire face à un négationniste prêt à toutes les bassesses pour obtenir gain de cause, et l'empêcher de profiter de cette tribune pour propager ses théories nauséabondes ?

**Critique** : Le film est intelligent, rythmé, et au casting impeccable. Un film indispensable pour toutes les générations et il est tiré d'une histoire vraie. Le "personnage" de David Irving, très tordu est très fort pour dénier l'évidence, et c'est une défense très consciente de son adversaire. Certains diront que le thème de film a déjà été traité 1000 x pourtant il est vraiment nécessaire de ne pas arrêter de rappeler ce à quoi l'extrême droite peut mener. La preuve de cette nécessité se trouve dans le résultat des élections françaises : 36% des français qui ont votés, ont oubliés ! Heureusement le FN a été battu MAIS 36% = des millions de personnes



**"Toril"** de L. Teyssier avec V. Rottiers, B. Blancan, ....

**résumé** : Philippe, 28 ans, est fils de paysan. Il vit entre deux mondes : son trafic de cannabis et l'exploitation agricole familiale. Le jour où son père, surendetté, tente de mettre fin à ses jours, Philippe décide de sauver leurs dernières terres. Pour y arriver, il s'associe à un redoutable trafiquant de drogue. Commence alors une implacable descente aux enfers, sous le soleil écrasant de la Provence.

**critique** : J'ai profité de ma 774-ième place gratuite ! Celle-ci, pour le film "Toril", m'a été offerte par l'association Accés +. Ce film était en compétition dans le festival du film policier de Liège. Ce premier long métrage de L. Teyssier nous montre de très belles images de la Camargue et les difficultés du métier d'agriculteur. Cependant le scénario est parfois trop prévisible et sans surprise. C'était pas mal mais il ne remportera pas le festival !



## Dernières nouvelles du groupe « Ensemble » de Liège.

Par Jean-Claude HOORNAERT

### Moteurs, clap, action !



**J'ai été invité de nouveau à répondre à un casting pour le tournage d'un film. Le film s'intitule "La femme la plus assassinée du monde" réalisée par Franck Ribière avec Anna Mougialis, il raconte la vie de Paula Maxa actrice du théâtre du grand guignol.**

**Maxa**, nom de scène de Marie-Thérèse Beau, (7 décembre 1898 - 23 septembre 1970) était une actrice de théâtre française, spécialisée dans les rôles de victimes dans les pièces du Grand Guignol, de 1917 à 1933.

Surnommée la "Sarah Bernhardt de l'impasse Chaptal" et "la femme la plus assassinée au monde" pour avoir été mise à mort 30 000 fois sur scène, son jeu scénique se caractérisait par l'outrance des gestes, les cris d'épouvante, les yeux exorbités, les larmes ou la simulation de crise de nerfs[1].

Son principal partenaire de scène au Grand Guignol était Georges Paulais.

Il lui est arrivé de quitter ses rôles fétiches pour des productions moins sanglantes, des comédies de boulevard et quelques rôles au cinéma. En 1933, elle fut directrice d'un théâtre voisin de Pigalle, le *Théâtre du Vice et de la Vertu*, rue Fontaine.

Le tournage s'est déroulé à Paris. Mais afin que le théâtre du « Grand Guignol » des années 20 soit le plus ressemblant possible, c'est le théâtre du « Trocadéro » à Liège qui a été choisi !

Comme figurant, je faisais partie des spectateurs de la pièce. L'action se passe durant les années 20. Tout le monde en costume ! Pour les hommes en costumes d'époque, pas tellement de changement. Par contre pour les femmes !!!!!!!! Coiffées, maquillées et habillées à la mode de ce temps-là. La transformation ! Certaines étaient méconnaissables !

J'ai fait 3 jours de tournage. Le temps de se costumer, maquiller, coiffer, il fallait être là de 08h00 à 18h00. Le 1ier jour nous étions 128, le 2ième 23 et le 3ième 150. Bien sûr toute la pièce n'a pas été jouée. Pour les parties jouées, le public devait applaudir, avoir peur, rire, être dégouté, surpris. A l'époque, le spectateur intervenait parfois dans la pièce : par exemple une spectatrice s'est écriée : « Attention Maxa !!!! Derrière-toi !!! ». Car le criminel avait surgi derrière Maxa, un couteau à la main.

L'équipe de tournage était très accueillante, l'ambiance très bonne, la nourriture de midi excellente, une rémunération honnête ; mon meilleur souvenir de figuration. Je suis impatient de voir le film pour voir ce que ça donne sur l'écran (surtout pour les petits effets spéciaux!).

## **Des nouvelles du groupe Apha-force, antenne tournaisienne...**

**En mars** : nous nous sommes réunis au café "Le Panoramique" du Mont Saint-Aubert.

Nous nous sommes mis dans la peau de certains aphasiques qui, pour communiquer, se servent de l'épellation digitale. Le but du jeu était de s'imprégner d'un rythme imprimé par des poignées de mains plus ou moins brèves et de le reproduire auprès de notre voisin. Nous avons fait la même chose en "dessinant" les lettres d'un mot dans la paume de la main du voisin et... le résultat final n'avait souvent plus rien à voir avec le mot ou le rythme de départ !! Essayez... jolie prise de conscience et rires assurés !

**En avril**, nouveau mois, nouvel endroit de réunion : le café des Archers à Vaulx (à deux pas de Tournai) D'humeur chantante, nous nous sommes laissé bercer par les souvenirs musicaux des années 60. Fredonner, chantonner, murmurer... l'ambiance y était, la justesse aussi... presque toujours ! L'occasion aussi de se rendre compte que les mélodies et les paroles de chansons sont toujours en tête, prêtes à réveiller de jolis souvenirs... l'air de rien !

### **Essayez de fredonner le refrain de ces chansons des années 60.**

**Salvatore ADAMO** « Les filles du bord de mer », « Vous permettez Monsieur », « Mes mains sur tes hanches »...

**Franck ALAMO** « Biche oh ma biche » (1963)

**Richard ANTHONY** « J'entends siffler le train » (1962), « A présent, tu peux t'en aller » (1964)

**Hugues AUFRAY** « Santiano » (1962)

**Charles AZNAVOUR** « J'me voyais déjà » (1961), « Les Comédiens » (1962), « Et pourtant » (1963), « La Mamma » (1963), « Que c'est triste Venise » (1964), « La Bohème » (1965)...

**BARBARA** « Nantes » (1962)...

**Guy BEART** « Il n'y a plus d'après » (1961)

**Gilbert BECAUD** « Et maintenant » (1962), « L'Orange » (1964), « Nathalie » (1964), « Quand il est mort le poète » (1965)...

**Georges BRASSENS** « Les Copains d'abord » (1965)

**Jacques BREL** « La Valse à mille temps » (1960), « Le plat pays » (1962), « Les Bourgeois » (1962), « Amsterdam » (1964), « Les bonbons » (1964), « Mathilde » (1964)...

**CHRISTOPHE** « Aline » (1965), « Les Marionnettes » (1965)...

**Pétula CLARK** « Chariot » (1962)...

**Les COMPAGNONS de la CHANSON** « Le Marchand de Bonheur » (1960)...

**François DEGUEL** « Le ciel, le soleil et la mer » (1965)...

**Michel DELPECH** « Chez Laurette » (1965)...

**Leny ESCUDERO** « Pour une amourette » (1962)...

**Jean FERRAT** « Nuit et Brouillard » (1963), « La Montagne » (1964), « Que serais-je sans toi » (1965)...

**Léo FERRE** était l'interprète de « Jolie Môme » (1961)...

**Claude FRANCOIS** « Belles belles belles » (1962), « Si j'avais un marteau » (1963)...

**France GALL** « Sacré Charlemagne » (1964), « Poupée de cire, poupée de son » (1965)...

**Johnny HALLYDAY** « L'idole des jeunes » (1962), « Souvenirs, souvenirs » (1961), « Retiens la nuit » (1962), « Pour moi la vie va commencer » (1963), « Le Pénitencier » (1964), « Quand revient la nuit » (1965)...

**Françoise HARDY** « Tous les garçons et les filles » (1962), « Mon amie la rose »

**Marie LAFORET** « Les vendanges de l'amour » (1963), « Viens sur la montagne » (1964)...

**Enrico MACIAS** « Enfants de tous pays » (1963), « Les filles de mon pays » (1964), « Paris tu m'as pris dans tes bras » (1964)...

**Jeanne MOREAU** « J'ai la mémoire qui flanche » (1963)...

**Claude NOUGARO** « Le jazz et la java » (1962), « Cécile ma fille » (1965)....

**Edith PIAF** « Milord » (1960), « Non, je ne regrette rien » (1961)...

**Henri SALVADOR** « Faut rigoler », (1960), « Le lion est mort ce soir » (1962), « Syracuse » (1962), « Zorro est arrivé » (1964), « Le travail c'est la santé » (1965)...

**Sœur SOURIRE** « Dominique »...

**SHEILA** « L'école est finie » (1963)...

**Sylvie VARTAN** « Tous mes copains » (1962), « La plus belle pour aller danser » (1964)...

**Hervé VILARD** « Capri c'est fini » (1965)...

**En mai**, dernière réunion "traditionnelle" puisque juin sera l'occasion de se retrouver autour d'un bon repas (photos lors de la prochaine parution.. promis !).  
Et si on refaisait le monde ? Et vous, qu'auriez-vous répondu ?

### Si j'étais ...

- Une couleur
- Un métier
- Un animal
- Un végétal
- Un défaut
- Une qualité
- Un endroit
- Un aliment
- Un hobby
- Un film

Hélène

# 😊s😊ns Re-Vivre - Le Centre / La Louvière

**Séance d'information** sur l'aphasie aux élèves infirmiers et aides-soignants à l'IPNC de Manage- 21.04.2017



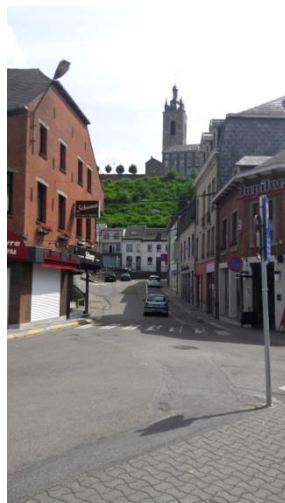
Environ 45 élèves ont participé à la vision d'une partie du film « Les mots perdus ». Ensuite une explication sur l'AVC, l'aphasie, les conséquences sur le vécu des aphasiques et les témoignages de Corinne, Fidès, Bernadette, Dario et Pascal ont permis de mieux expliciter les difficultés de la vie quotidienne des personnes atteintes de ce handicap.

**Activité extérieure** en ce mois de juin à Thuin: visite de l'écomusée de la batellerie. en présence de quelques amis de Bruxelles et Liège. A bord de la péniche « Thudo » notre guide nous a fait découvrir les outils et objets divers qui faisaient partie du quotidien des bateliers. C'est aussi l'histoire de tous ces gens qui ont participé au développement économique de la ville et qui aujourd'hui encore font connaître Thuin aux quatre coins de l'Europe fluviale. Culture, soleil et bonne humeur étaient au rendez-vous pour le plaisir de tous.





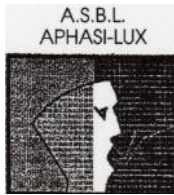
*Pour la visite du quartier de la batellerie, nous avons aussi été accompagnés par Mme Oie et Mr Jars très vigilants pour leurs rejets!!*



**Programme** : - notre prochaine réunion : le 11 juillet  
- Visite du site Boch –Keramis à La Louvière : le 15 juillet.  
- « Osons Re-vivre » proposera en octobre une séance d'information sur l'aphasie pendant la semaine des aidants proches: film, témoignages, intervention de professionnels.

Bonnes vacances à toutes et tous. A bientôt.

Marie Reine.



## Dernières nouvelles du groupe du Luxembourg

### « Aphasi-Lux »

Nos réunions mensuelles, hélas, se font presque en cercle réduit : un transport adapté qui ne roule pas et donc, deux membres ne peuvent rejoindre Saint-Hubert. Ou deux autres membres ont pris la décision de séjourner en home : aucun transport n'étant assuré, nous cherchons une solution...

Bref, Guy, Véronique, Lucien, Marguerite : **ACHETEZ UNE MONTGOLFIERE!** Nous scierons quelques arbres des forêts de Saint-Hubert pour que vous puissiez atterrir et vous envoler...

Et puis, les décès de proches ont attristé chacune et chacun... MAIS, nous reprenons le dessus ! Aphasi-Lux a, incontestablement, ***un parfum de fraternité... comme dans les autres groupes... que nous rencontrerons le 7 octobre 2007 à Bastogne, pour la journée FéBAF annuelle !***

Je vous donne rendez-vous au grand plus tard à **10 heures** au parking du **BASTOGNE WAR MUSEUM**, sur la Colline du **Mardasson**, où une collation vous attendra.

- de 10H30 à 12H30 : visite du Musée avec audioguide
- de 12H30 à 14H15 : repas au BWM
- de 14H15 à 15H00 : promenade sur le site du Mémorial du Mardasson, sa crypte décorée par Fernand Léger (célèbre peintre français du XXème siècle), sans oublier la fameuse statue du baiser !
- de 15H00 à 16H30 : « redescente » sur Bastogne pour une « gâterie » du goûter final avant le retour à la maison.

Le prix total (non encore définitivement fixé) devrait « tourner » autour de 40 € maximum.

D'autres précisions suivront bientôt par courriel. Vous verrez, ce sera une journée **formidable !**

D'ici là, les Aphasi-Luxien(ne)s vous attendent avec impatience et vous envoient un grand bonjour ardennais.

Colette



## Les nouvelles de Bruxelles « Se Comprendre »

Viviane Speleers

Bonjour à tous,

Ce 2<sup>ème</sup> trimestre 2017 a été fort fêté. Beaucoup de ponts et même de viaducs.

Et même un congé forcé pour la visite en Belgique du Président des Etats Unis. Les panneaux bruxellois disaient surtout « Détournement » ..... Comme nos réunions se font le mercredi, nous avons préféré rester chacun chez soi.

Pâques, Ascension, Pentecôte, 1<sup>er</sup> mai, fêtes des mamans, et puis les papas. Chacun en a eu pour son argent. En donner ou en recevoir. Pourquoi pas !

Maintenant nous entamons l'été et tous ceux qui ont la chance d'avoir un jardin ; et surtout un potager sont malheureusement déjà au désastre. Il fait trop beau et c'est annoncé jusque septembre. Qué misère !

Le lundi 10 avril nous avons soutenu notre amie Irène, membre du groupe « Hansort » et de « Se Comprendre ». Son cher mari Guillaume vient de partir après plusieurs semaines douloureuses avec une longue aphasie qu'il avait supportée grâce à sa présence à la chorale au Centre de revalidation à Erasme.



Nous présentons à Irène et à sa famille, nos sincères condoléances.

Notre groupe vient de fêter ses 33 ans d'existences le 6 juin. Notre A.G. s'était déroulée le 22 mars.

Pour la Fédération Belge des Aphasiques Francophones, l'A.G. s'est également déroulée dernièrement à Namur, le 29 avril. C'est la présidente du groupe du Luxembourg et de la Fébaf, Colette Choffray, qui prévoie la 30<sup>ème</sup> journée de la Fébaf pour le **7 octobre**. Nous recevrons tous les détails très prochainement.

Un petit dimanche à l'écoute de la jeune chorale à Auderghem, le 7 mai. Une quarantaine de jeunes filles et quelques jeunes gens ; les Singing Sisters & Cie ; nous ont présenté un concert de Pop, Folk et Jazz en l'Eglise Ste-Anne Nous étions 8 membres à l'écoute. Après-midi très chaleureuse organisée par le Réseau Solidarite /Santé du Vieux Ste-Anne.

Le mardi 16 mai la présentation du film « Les Mots perdus » a été présenté au Centre de Revalidation de la Clinique Molière, suite à notre journée de la Luss en date du 9 mars 2017. Nous n'avons pu visionner qu'une moitié du film, cad la partie France et la partie Belgique. Le Personnel infirmier et anciens et nouveaux patients en revalidation étaient nombreux (+/- 40 personnes) à applaudir le vécu des aphasiques. Donatienne et moi avons pu répondre aux multiples questions posées.

Le lendemain, mercredi 17 mai, après la matinée de la Luss à Bruxelles, nous avons pu, Donatienne et moi, représenter le même film à l'intention du groupe Parkinsonien et un public d'associations diverses. Avec toujours beaucoup de bonnes réactions.

Le lundi 22 mai, j'ai participé à la présentation de l'aphasie, en même temps que plusieurs autres associations de la Luss, et ce à la Clinique Tilleriau à Soignies. L'antenne de La Louvière y participait également en matinée.

Et pour terminer ces 2 petites pages d'un petit trimestre rempli de congés, j'annonce quand même que cela fait 50 ans que Robert et moi nous nous supportons depuis le 17 juin 1967.



Votre présidente, Viviane Speleers

## Quelques outils pour organiser les vacances des personnes à mobilité réduite

Source : fiche « question Loisirs – Vacances » de l'AVIQ

[https://www.aviq.be/handicap/questions/loisirs\\_vacances/loisirs-accessibles.html](https://www.aviq.be/handicap/questions/loisirs_vacances/loisirs-accessibles.html)

### « Bruxelles pour tous : Guide touristique pour les voyageurs à mobilité réduite »

Accès et Mobilité pour Tous asbl - Rue Auguste Renoir, 5/4 - 1140 Bruxelles

Tél et fax : 02/705 03 48 - E-mail : [info@bruxellespourtous.be](mailto:info@bruxellespourtous.be)

Possibilité de télécharger gratuitement sur [Bruxelles pour tous](#).

### « All in : Séjours de vacances accessibles en Flandre et à Bruxelles »

Téléchargeable gratuitement sur le site [Point info voyages accessibles \(tourisme Flandre\)](#) (rubrique Publications).

La brochure peut être obtenue gratuitement auprès du : Point Info Voyages Accessibles

Rue du Marché aux Herbes, 61 - 1000 Bruxelles - E-mail : [post@accessinfo.be](mailto:post@accessinfo.be)

### En Wallonie et à Bruxelles

[Access-i](#) est un nouvel outil qui informe du niveau d'accessibilité d'un espace ouvert au public pour 7 catégories de PMR.

Rendez-vous donc sur le site de l'information sur l'accessibilité : <http://www.access-i.be/>.

L'Asbl ACCESS-I - 23 rue de la Pépinière à 5000 Namur (sur rendez-vous) -

Tél. : 0473/ 76 64 28 - E-mail : [info@access-i.be](mailto:info@access-i.be)

[L'asbl Autonomia](#) vous informe au sujet des centres de vacances parfaitement adaptés mais aussi au sujet de vos droits en vacances.

Base de données « Loisirs & Handicap » que vous trouverez sur le site de [Agence Wallonne pour l'Intégration des Personnes Handicapées](#) - Tél. : 071/205 744 ou 0800/160 61

E-mail : [loisirs@aviq.be](mailto:loisirs@aviq.be)

## Solution du Sudoku

facile :

5	7	9	3	8	6	1	4	2
3	8	6	1	2	4	7	9	5
1	4	2	7	9	5	8	3	6
7	9	1	6	4	8	5	2	3
4	2	8	5	1	3	6	7	9
6	5	3	9	7	2	4	8	1
9	1	5	8	3	7	2	6	4
2	6	7	4	5	9	3	1	8
8	3	4	2	6	1	9	5	7

difficile :

3	9	5	1	2	6	7	8	4
8	6	2	3	7	4	5	9	1
4	1	7	8	9	5	3	2	6
7	8	1	6	3	9	2	4	5
6	4	9	2	5	8	1	7	3
5	2	3	7	4	1	9	6	8
1	7	8	9	6	3	4	5	2
2	3	4	5	8	7	6	1	9
9	5	6	4	1	2	8	3	7

## Solution « Mots croisés »

E	Q	U	A	T	I	O	N	S		M	E	D	I	T		P	A	T
S	U	R	V	O	L	S		P	O	E	T	E		E	P	A	V	E
C	A		A	L	L	E	M	A	N	D	E		F	L	O	R	E	S
L	I	B	R	E		E	U	T		E	R	A	I	L	L	E	R	
A		A	E	R	E		F	I	N		N	U	E		T	R	E	K
V	A	S		A	N	G	L	A	I	S	E		F	A	R		S	I
E	S	S	E	N	T	I	E	L		O	L	A		B	O	F		L
	S	E	C	T	E		R	E	G	I		B	E	R	N	A	N	T
B	U		R	E		M	I	S	E	R	E	U	S	E		C	A	S
A	M	N	I	S	T	I	E		S	E	N	S		G	A	I	S	
N	E	O	N		H	E	S	I	T	E		E	P	E	R	L	A	N
S	E	N	S	U	E	L		F	E	S	S	E	S		C	E	L	A

## Assemblée générale de la FéBAF

L'Assemblée générale de la Fédération s'est tenue ce 29 avril 2017 au CHR de Namur. Actuellement, cinq associations font partie de la Fédération à savoir : Se comprendre de Bruxelles, Apha-Force de Tournai, Osons Re-vivre de La Louvière, Aphasi-Lux de Bastogne et Ensemble de Liège.

Chaque association est représentée au Conseil d'administration et à l'Assemblée générale de la Fédération.

Cette année, le Conseil d'administration arrivait au terme de son mandat qui, conformément, aux statuts est de 4 ans. L'Assemblée générale devait donc mettre en place un nouveau conseil d'administration en sachant que les mandats des administrateurs sortant peuvent être renouvelés. L'Assemblée générale a elle aussi été modifiée puisque Mme Donatienne LAURENT remplace Monsieur JOSCH qui a demandé à être déchargé.

### Composition de l'Assemblée générale

#### Groupe « Aphasi-Lux » de Bastogne/Luxembourg

Mademoiselle Colette CHOFFRAY

#### Groupe « Se Comprendre » de Bruxelles

Madame Viviane SPELEERS

Madame Annie LECLERCQ

Madame Gisèle BUYTAERT

Monsieur Robert PAREE

Madame Donatienne LAURENT

#### Groupe « Ensemble » de Liège

Monsieur Roland GULPEN

Monsieur Jean-Claude HOORNAERT

Madame Christiane HENVAUX

#### Groupe « Osons Re-vivre » du Centre/La Louvière

Madame Marie-Reine MALOU

Monsieur Pascal BLOMME

Madame Christiane COLINET

Monsieur Maurice HORLAIT

#### Groupe « Apha-Force » de Tournai

Madame Hélène BAILLIU

Madame Anne-Françoise LERAT

Monsieur Jean-Pierre DELANNOY

Madame Marie-Claude MARLIERE

### Conseil d'administration

#### mis en place pour un mandat de 4 ans

Mademoiselle Colette CHOFFRAY, Présidente

Madame Viviane SPELEERS, Secrétaire

Madame Annie LECLERCQ, Trésorière

Monsieur Jean-Claude HOORNAERT, Vice-président

Madame Marie-Reine MALOU, Membre

Madame Hélène BAILLIU, Membre

Monsieur Pascal BLOMME, Membre

Monsieur Roland GULPEN, Membre

**« J'étais seul avec ma maladie et CONDAMNÉ à rester SEUL. »**

Cette solitude de l'aphasique, incapable de communiquer avec le monde est SANS DOUTE, l'une de ses plus grandes souffrances.

Toute la vie familiale doit se réorganiser en fonction du malade. Chaque membre de son entourage passe des inquiétudes par des phases de découragement.

Mais ensemble, appuyés par les médecins et paramédicaux, ils LUTTENT.

« Dès l'instant que quelqu'un acceptait de l'aider, « l'aphasique » reprenait espoir et goût à LA VIE ».

Grâce à eux et à sa volonté, il ou elle, réapprend à parler, à lire, à écrire, ... à marcher.

La rupture de l'ISOLEMENT, c'est dans ce but que l'on a créé les RÉÉDUCTIONS DE GROUPES. Les malades y apprennent ainsi à accepter leur handicap et à développer un SENTIMENT DE SOLIDARITE.

Ces groupes visent à un transport des ACQUISITIONS à long terme de certaines d'entre-elles, voire à les utiliser MIEUX.

Finalement, la Fédération Belge des Aphasiques Francophones cherche à obtenir UNE PLUS GRANDE AUTONOMIE, en renouant avec la vie sociale dans un cadre plus protégé.

La participation RÉGULIERE et DURABLE à des réunions amicales, nous semble le meilleur témoignage, en faveur :

de leur NÉCESSITÉ

et de leur VALIDITÉ.

Bannissons la solitude, faites-vous membres et REJOIGNEZ-VOUS à l'un de votre groupe régional.

**Je désire m'abonner au journal trimestriel: je verse  
10 €**

**Je désire être membre de soutien : Je verse un don  
à la FéBAF**

**Compte de la FéBAF : ING 310-0706220-49**

## **<FEDERATION BELGE DES APHASIQUES FRANCOPHONES asbl**

**E.Mail : [febaf.aphasia@belgacom.net](mailto:febaf.aphasia@belgacom.net) - Nouveau site : [http:// www.febaf.be](http://www.febaf.be)**

**Siège social : Chaussée de Wavre, 1326 bte 9**

**1160 Bruxelles**

**Permanence: lundi – mardi – jeudi de 10h à 16h tél/fax : 02/644.09.80**

**Présidente : Colette CHOFFRAY, 17 rue des Hêtres 6600 BASTOGNE**

**Tél.: 061/ 21 39 22 – Gsm. :0497/45 03 61**

**E.Mail : [colette.choffray@hotmail.be](mailto:colette.choffray@hotmail.be)**

**Membre de Association Internationale Aphasie (A.I.A)**

### **BRUXELLES " SE COMPRENDRE "**

Groupe des Aphasiques de Bruxelles

Présidente : Mme Viviane Speleers

Permanence : chée de Wavre, 1326/9

1160 Bruxelles tél/fax 02/644.09.80

**E-mail : [secomprendre.aphasia@gmail.com](mailto:secomprendre.aphasia@gmail.com)**

Réunions : 2ème et 4ème mercredi du mois

de 16h à 18h30 – Centre Les Pléiades

Av du Capricorne 1a – 1200 Bruxelles

### **"HANSORT "**

Association d'entraide pour les patients de  
Revalidation Neurologique

Siège Social:CRFNA - Bucopa - Route de  
Lennik 806 – 1070 Bruxelles

Présidente : Mme Geneviève Dillen

Openluchtveld, 5 – 1701 Itterbeek

Tél: 02/ 567.04.28

### **LIEGE " ENSEMBLE "**

Groupe des Cérébro-lésés de Liège & Environs

Président : Mr Roland GULPEN

Rue de Vottem 22/023 – 4000 Liège

**Tél : 04/226 37 55**

Réunions: le dernier jeudi du mois de 14h30 à 17h

Dans les locaux de l'Amicale Liégeoise des  
handicapés

Rue du Vallon 3 – 4031 Angleur

### **LUXEMBOURG "APHASI-LUX"**

Groupe des Aphasiques du Luxembourg

Présidente: Mme Colette Choffray

Rue des Hêtres 17 – 6600 Bastogne

**tél: 061/21 39 22 Gsm : 0497/45 03 61**

**E.Mail : [colette.choffray@hotmail.be](mailto:colette.choffray@hotmail.be)**

Réunions: le dernier vendredi du mois de 14h00 à  
17h30

Salle des fêtes communale

rue Général Dechesne 6870 Saint-Hubert.

**Site : [www.aphasilux.be](http://www.aphasilux.be)**

**Email: [aphasilux@tvcablenet.be](mailto:aphasilux@tvcablenet.be)**

### **TOURNAI "APHA-FORCE"**

Groupe des Aphasiques de Tournai

Présidente: Mme Hélène Bailliu

Rue Bruyère Seutine, 11 – 7912 Saint-Sauveur

**GSM: 0498/42.80.37**

Réunions: le dernier vendredi du mois  
de 13h30 à 15h30 à la Maison de la Culture

**Site : <http://www.apha-force.be>**

### **LA LOUVIERE "OSONS REVIVRE"**

Groupe d'entraide pour victimes de troubles du  
langage

Présidente: Mme Marie-Reine Malou-Larbalestrier

Rue Edmond Peny 29 – 7140 Morlanwelz

**Tél : 064/45 18 01 – Fax: 064/45 18 01**

Réunions: le 1er mardi du mois de 15h à 17h

CSD av Max Buset 38 – 7100 La Louvière

