

”Storstaden Össeby” avancerar Markköp för miljoner av bolag

Det stora projektet att göra Össeby kommun, drygt två mil norr om Stockholm, till ett storcenter med 30 000 invånare mot dagens knappt 2 000, avancerar sedan AB Mälarhus nu köpt in ca 420 hektar mark i kommunen. Man tänker där uppföra bostadshus och serviceanläggningar. Inom 20 år skall den jättelika satellitstaden finnas på plats, där skog och ängar i dag utgör huvudbilden.

— Kommunen har i princip sagt ja till AB Mälarhus markförvärv och exploateringsplaner, men ännu är den stora expansionen avlägsen. Regionplanen håller man just på att omarbeta, säger kommunalnämnsordföranden i Össeby, hr Georg Andersson.

AB Mälarhus är ett dotterbolag till Skånska Cement och skall, enligt hittills offentliggjorda planer, självt svara för markförvärv och byggnation i Össeby.

De tomter företaget nu fått köpekontrakt på — men inte förvärvstillstånd — kostar ca 4,34 miljoner kronor.

— VA-kostnader och liknande dyra projekt blir kännbara för oss i en liten kommun. Därför måste vi satsa stort, få många skattebetalare som finansierar vad vi i framtiden måste räkna med att lägga ned — inte minst i samband med Käppalatunneln, säger hr Andersson.

Länsarkitekten i Stockholms län framhåller att anläggandet av ett så stort samhälle i de sydvästra delarna av Össeby förutsätter att planerna visar sig hållbara och motiverade. Den pågående revideringen av regionalplanen får visa hur det blir med den saken.

— Även frågor som rör natur-



vården och friluftslivet för Stor-Stockholms befolkning måste beaktas, säger länsarkitekten.

Snabbt beslut

Under tiden som dessa problem undersöks fortsätter AB Mälarhus sonderingen efter fler tomter. De hittills inköpta har förvärvats från privatpersoner. Även Stockholms stad lär vara på jakt efter mark i Össeby.

I det sammanhanget kan nämnas att länsarkitekten inte tillstyrkt förvärvstillstånd för AB Mälarhus. Motiveringen: utred-

ningarna kommer att ta lång tid och ett definitivt ställningstagande ligger långt fram i tiden.

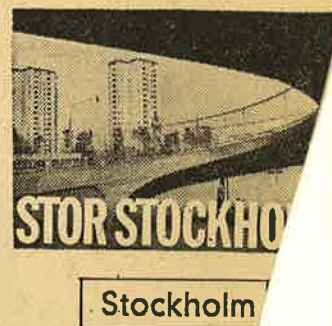
Stockholmstraktens regionplanenämnd vill att förvärvsfrågan skall få vila i avvaktan på kommande översiktsplanering. Man menar att det blir svårt att förse den nya satellitstaden med kollektiva välfärdsanläggningar.

AB Mälarhus vill dock ha ett snabbt beslut på sina ansökningar eftersom köpekontrakten innehåller vissa tidsfrister inom vilka förvärvstillstånd måste erhållas.

— Nya förhandlingar om markköp skulle enbart innebära ytterligare upptrissade priser, säger bolaget. Detta skulle, menar man, helt kunna spolierna planerna på storbyggelse.

Länsstyrelsen vill inte avstyrka AB Mälarhus ansökning om förvärvstillstånd. Bearbetningen av hur området skall exploateras kan mycket väl ske oberoende av nya äganderättsförhållanden.

— Det hela är ju en affär på lång sikt och kommunen kommer inte att satsa så mycket av skattepengar i projektet — det har vi inte råd med, säger hr Andersson. Men vi menar att vårt läge är utmärkt med motorvägen rätt igenom kommunen. Avståndet till Stockholm är inte stort och, som sagt, vi måste ha ökat skatteunderlag för en del projekt som måste genomföras i framtiden — då kanske vi redan är gemensam kommun med Vallentuna. De planerna avancerar också.



Stockholm

KONST I T-BANA. "J vidare" är konstnär Tor motto för det utsmyckna till T-banestationen E som spårvägsbolagets styrelse kände på måndagen. Stationen formas med kvarstående

plattformer på plattformen. I B blir det åtta nischer med av 40 cm på varje plattform. Enligt Tor Hörlins idé för ena med en utsmyckning av ramiska plattor. I nischen också soffor för resenärer.

Stationens yttre långvägsmålas med betongfärg. Totalt för platser för reklam. Totala kostnaderna är beräknade till 130 000 kr.

NYTT BARNHEM.

Stad har föreslagits få med 144 000 kr till de sättra upptagningshem baken 34, som håller föras. Staden har anslagit till kostnaderna för met, som skall ta em barn.

Nytt spår i mordgåta utreds av rikspolis

Storprojekt i Össeby kommun för 30 000 stockholmare

Av Kjell Rolfmark

Össeby kommun tre mil norr om Stockholm och med 1 875 invånare (lilleputten i Storstockholmsregionen) kommer i ett slag att förvandlas till en medelstor Storstockholmskommun med drygt 30 000 invånare. Detta under förutsättning att en bankdirektör i Stockholm, som äger ett markområde i södra Össeby får det som han vill. Bankdirektören har låtit en ingenjörbyrå göra upp en dispositionsplan för sitt eget och närliggande områden. Där skall enligt förslaget byggas villor för i runt tal 30 000 människor. Exploateringen föreslås påbörjas inom fem år. Utbyggnaden skulle kunna vara klar omkring 1980. Lyckas bankdirektören kommer Össeby att notera svenskt kommunalt rekord i snabbväxande.

Kommunalgubbarna i kommunen har tagits på sängen. De har länge haft svåra problem med hur de skall slippa att komma tillsammans med Vallentuna i nya kommunindelningen. Bankdirektörens förslag kommer därför som sänt från himlen. Det kan betyda att lilla Össeby får en reell chans att också i fortsättningen leva sitt eget liv.

Planerna på södra Össeby har hållits mycket hemliga. Helt nyligen kallade bankdirektören till sig och informerade. Andra har fått höra det mesta ryktesvägen. I dag vet alla i Össeby att något stort är i görningen. Alla viskar om att Räcksta säteri skall bli centralpunkten för den nya be-

byggelsen, att det skall bli fart på den lantliga idyllen Össeby.

— Planen är något av ett äventyr för Össeby kommun, säger byggnadsnämndens ordförande, verkställande Ake Ahlgren till Stockholms-Tidningen. Till följdinvesteringar skulle vi stoppa in 17 à 18 miljoner kronor.

Men när man resonerar med folk i kommunen märks en klar nyfikenhet på planerna. Där finns en önskan att också lilla Össeby skall växa, få affärer och varuhus. Bli en kommun av betydelse.

— Det är många som ringer till mig och frågar vad som är på gång, omtalar hr Ahlgren. En del är indignerade, andra är klart intresserade. Men i de här djärva planerna finns massor av frågetecken.



Tre mil norr om Stockholm och nära Akersberga ligger den lilla kommunen Össeby, som om allt går i lås blir villasamhälle för 30 000 stockholmare.



Össeby

Inv: 1 875

Skatt: 15 80

Km från Stockholm: 30

Fullmäktige: 5 (h), 3 (fp),

9 (ep), 13 (s)

Kommunalkamrer Carl Gustaf Carlberg klarar sin kommun med en och en halv hjälpreda. Han residerar i ett par rum i övervåningen till en äldre rödmålad kåk intill kyrkan. Om planerna på villastad vinner gehör kan Carlberg räkna med att hans förvaltning hastigt växer ut.

En del markägare är ilska för att ingenjörbyrån utan att fråga om lov har gjort terrängbedömningar och avvägningar på deras marker. Anledningen till inträdet är, att bankdirektörens marker inte är tillräckliga för ett befolkningsunderlag som skulle behövas för den nödvändiga anslutningen till Käppalaförbundet och till Förorternas vattenverksförbund.

— Det har talats om att vattenfrågan skulle kunna klaras från Gasviken, berättar kommunalkamrer C G Carlberg. Men anslutning till Käppalaförbundet anses som nödvändig såvida inte avloppet kan samordnas med Österåkers och släppas ut i Trälhavet via reningsverk.

Det finns som nämnts många frågetecken. Länsstyrelsen är ännu inte informerad. De kommunala myndigheterna har inte hunnit diskutera projektet. Ingen ekonomisk utredning föreligger som visar var kommunen skall låna upp det betydande kapital som exploateringen skulle fordra.

Också vägfrågan är ett allvarligt krus. Motorvägen slutar vid avtagsvägen till Vaxholm. Den är redan nu överbelastad och restiden till eller från Stockholm under rusningstid beräknas ta en och en halv à två timmar. Byggs för ytterligare 30 000 människor på kort tid kommer vägen definitivt att propas till.

Ej heller är det klart hur den kollektiva trafiken skall ordnas. Helt löst har diskuterats om ma-

tarbussar till Vallentuna, Täby eller Hägernäs. Den senare platsen om de norra förortskommunerna väljer tunnelbana för sina kollektiva kommunikationer.

Därtill kommer att Idégivaren inte har försäkrat sig om de berörda böndernas villighet att sälja sina gårdar. Men tärningen är kastad och i nästa omgång får kommunens ansvariga tillfälle att säga vad de tycker.

Markområdet ligger onekligen mycket bra till för en större bebyggelse. Det är naturskön trakt med en del forminnen — här kommer länsantikvarien in i bilden. Avståndet till Stockholm är måttligt. Med bil blir restiden om vägen tillåter någorlunda god fart, 20 à 25 minuter.

Närmast ämnar kommunens folk ta snabbkontakter med en del kringliggande kommuner som har erfarenhet av snabb exploatering och med dem diskutera hela frågan. I nästa omgång står regionplanen i tur.

Om allt går efter bankdirektörens ritningar sätts byggnationen igång i slutet på 1960-talet och 1980 är landets största villasamhälle — endast ett fåtal hyreshus får byggas i Össeby — klart. Då finns ett välplanerat butikscentrum, skolor, parker, teater och biograf och åtskilligt annat som anses tillhöra ett modernt samhälles välsignelse.

Viss villabebyggelse pågår redan nu i Össeby. I Karby är 83 tomter avstyckade och på många av dem är bebyggelsen påbörjad.

Samarbete önskas med Stockholm

Det är troligt att Stockholms stad kommer att intresseras för det stora projektet i Össeby. I första omgången skall nämligen byggas bostäder endast för stockholmare. I en senare omgång blir det aktuellt att satsa på industrier. En bostadsbebyggelse för 30 000 stockholmare lägger ett absolut ansvar på huvudstaden, menar bland andra den socialdemokratiska gruppen i Össeby.

Hela utbyggnadsprojektet är i linje med vad socialdemokraterna vill, berättar arbetarekommunens ordförande, målarmästare Oskar Gisselberg för Stockholms-Tidningen. Vi lämnade i april i fjol den första skriftliga interpellationen i kommunens historia. I den efterlyste vi långtidsplanering och översiktsplan.

Sedan dess har bankdirektörens utredning lagts fram och vi anser att den kan accepteras under förutsättning att den kan ingå i den kommunala planeringen. Össeby kommun får under inga förhållanden bli en kommun som styrs av privata intressen. Men projektet är stort. Vi måste ha någon som så att säga håller oss under armarna. Stockholms stad bör därvid kunna vara oss till stor hjälp. Vi skall ta kontakter med stadens ledning inom de allra närmaste dagarna.

Enligt vad ST erfar har kommunalnämnden behandlat de

aktuella planerna en av de senaste dagarna.

De socialdemokratiska ledamöterna hade sin inställning klar snabbt, ett definitivt ja till utbyggnad som inordnas under kommunal kontroll.

De borgerliga ledamöterna diskuterade längre men tillstyrkte så småningom utbyggnadsförslaget. Men det är troligt att såväl folkparti- som centerpartiledamöter kommer att försöka bromsa planerna. Det emotses reservation såväl till kommunalnämndens beslut som till ett eventuellt positivt beslut i fullmäktige, som behandlar frågan vid nästa sammanträde. Högergruppen ger socialdemokraterna helhjärtat stöd.

På de tre aktuella gårdarna i Angarn, det är Räcksta säteri, Karby och Lidberga gårdar skall byggas bostäder för 30 000 människor lika fördelade på gårdarna. Kostnaderna beräknas för villa- och hyreshusbebyggelsen till 77 milj kr. Tomterna blir i medeltal på 700 kvm och skall fullt byggklara kosta 9 000 kr. Ett storcentrum har också planerats.

På sistone har också ägaren av Husa gård — en professor i Stockholm — förklarat att han vill exploatera sin gård. Där beräknas bli bostäder för 4 000 à 5 000 människor. Det betyder att Össeby om 20-talet år har ett invånarantal på minst 35 000 människor.

Djursholm jubilerade med dunderskiva



Folkskollärarna har hamnat i "lönesvacka"

Folkskollärarkåren befinner sig i en svacka på den sju B-lista — tidigare

Storstockholms
NYTT



Högern i Össeby är tveksam

Utbyggnadsplanerna för södra Össeby — där planeras som Stockholms-Tidningen omtalat bostäder för 30 000 stockholmare — är utomordentligt viktiga, säger högerrepresentanten Carl-Georg Seveson till ST. Kapten Seveson är personligen berörd dels i sin egenskap av kommunalman och dels som ägare till Karlby gård som är ett av de tre aktuella delområdena.

— Vi inom högergruppen kan inte på den korta tid vi haft till vårt förfogande ta någon bestämd ståndpunkt, säger han. Össeby är en fin gammal kulturbygd. De flesta som bor här nu är av tradition bundna till bygden. Skulle vi upplåta vår mark för bostäder betyder det att vi snabbt skulle bli en obetydlig minoritet — de nyinflyttade skulle snart dominera samhället. Det är många problem förenade med den planerade expansionen. Ett av de största är vägfrågan. Norrtäljevägen kommer inte att kunna svälja 15 000—20 000 bilar till, även om den byggs ut till sex filer.

Men kapten Seveson är medveten om att utvecklingen inte går att hejda. Stockholm sväller ut och folk som söker sig till landets huvudstad måste också ha bostad. Södra Össeby ligger bra till för bostadsbebyggelse.

— Jag vet inte om jag vill sälja min gård, säger kapten Seveson. Jag måste ta mej en grundlig funderare på den saken.

Den bankdirektör som står bakom projektet säger:

Om dessa ville att projektet skulle anlitat har orienterat en del ledande kommunalmän i kommunen. Meningen var att hela frågan i första hand skulle underställas de olika kommunala instanserna. Om dessa ville att projektet skulle upptagas till behandling var det meningen att ytterligare tekniska undersökningar skulle göras varefter landshövdingen, länsstyrelsen och regionplanenämnden skulle informeras. ST kom emellertid före.

Bankdirektören framhåller att något intrång inte gjorts på berörda markägares områden. Han answer vidare att utbyggnadsplanerna är i linje med den utredning som professor Bo Björkman gjort om kollektivtrafiken för nordöstra förorterna. Utredningen visade att tunnelbana till Hågernäs kräver ökat befolkningsunderlag för att ge den behövliga ekonomiska bärigheten. 30 000 människor i södra Össeby skulle bli ett bra tillskott.

Om fjorton dagar skall Össeby kommunalfullmäktige informeras och eventuellt fatta principbeslut i utbyggnadsfrågan.

Läkarcentral krävs i Sundbybergsmotion



ca

ov en språk-
ha i konsten
n sätte sig
n provkarta
vardagliga,
människor,
ttiskt också
nga och gå.
man verbet

l fördel gö-
Aström.
ördel också
nan sal på
i det "Dra-
ets engelsk-
schemat.

inte direkt
Stockholms
nits ganska
ggått mera i
aliserade till
rådena. Sen
de emeller-
för högsta-
i mellansta-
i fortifaran-
emet kvar.
fem studie-
av dem —
på värter-
centralt, de
rje rektors-

rarna dessa
studier. Tar
digt en dag

säkrar man
Vi har när-

Sveriges största villastad planeras

● Sveriges största villastad planeras i Össeby kommun tre mil norr om Stockholm. Där skall byggas villor, rad- och kedjehus för 30 000 stockholmare. Den första stora inflyttningen beräknas ske omkring 1970 och tio år senare skall kommunen ha vuxit från nuvarande 1 875 invånare till drygt 30 000.

Det är en privat markägare som låtit göra upp en dispositionsplan för södra Össeby. Tre gårdar i Angarn berörs och på vardera skall byggas villor, rad- och kedjehus för

10 000 människor. Ett fjärde område har i dagarna aktualiserats. Detta beräknas rymma bostäder för 5 000 människor. Kostnaderna för bostadsbyggelsen uppskattas till 77 milj. kr. Kommunala investeringarna väntas löpa sig till 17 å 18 milj. kr. Till detta kommer kostnader för ett storcentrum.

Kommunalnämnden har behandlat ärendet och majoriteten har tillstyrkt. Innan fullmäktige får planerna på sitt bord skall kontakter tas med Stockholms stad för ett eventuellt samarbete.

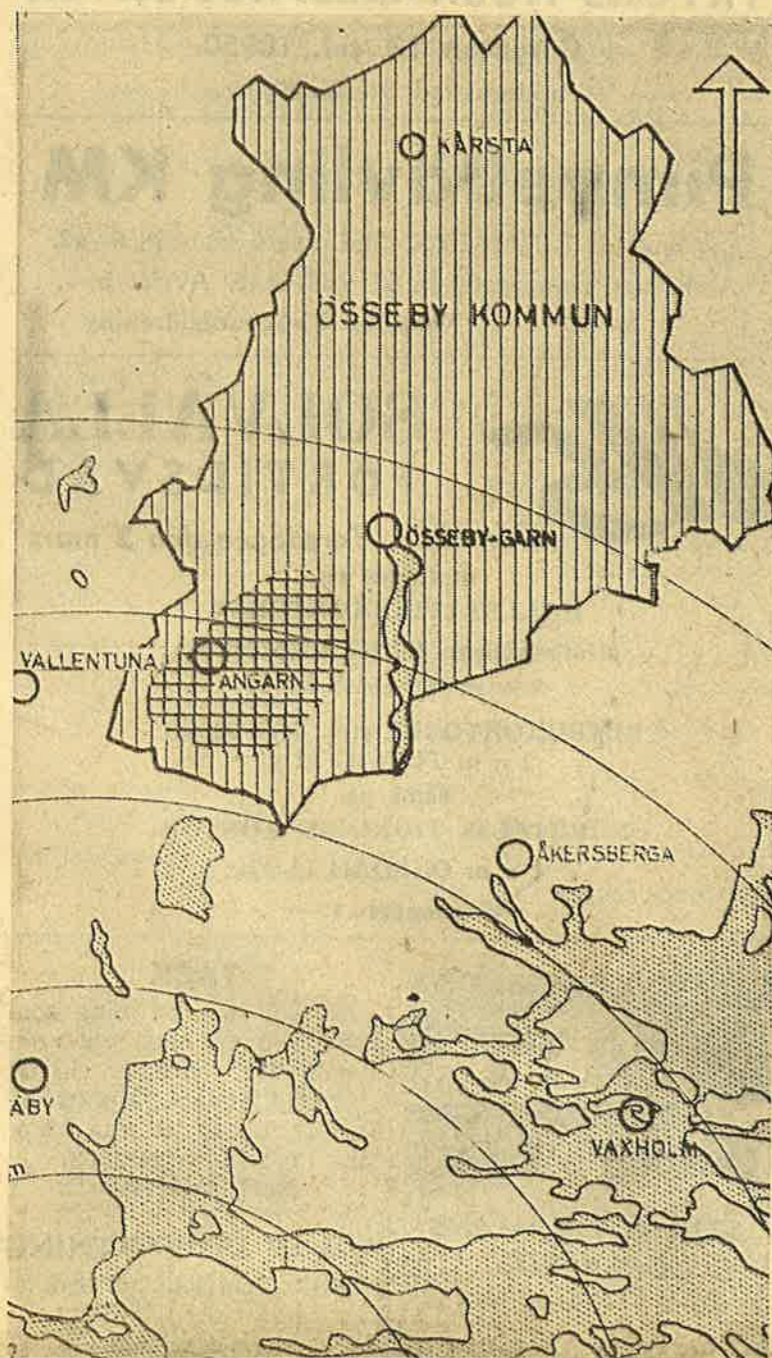
UKAB först i ny serie

TISDAG
1 MARS 1966
ÅRG. 86 - NR 33
PRIS 35 ÖRE

NORRTELJE TIDNING

ROSLAGENS
ALLMÄNNA
NYHETS- OCH
ANNONSBLAD

Storprojekt i Össeby: ny stad för 30—40.000 invånare



Forcera inte för mycket, rådde enig länsexpertis

Ett mycket stort expertuppbåd med landshövding Erik Westerland i spetsen samlades på måndagen i Karbyskolan, Brottbys, där ett generalplaneförslag för södra delen av Össeby, Angarnsområdet, presenterades. Förslaget är uppgjort av Ingenjörfirman Orrje & Co på kommunens uppdrag. Kommunen representerades av bl a fullmäktigeordföranden Erik Lindgren och generalplanekommitténs ordförande och vice ordförande, Georg Andersson och Oskar Gisselberg. Planen hade upprättats som ett första led i arbetet på det stora projektet Össebystaden, som tidigare omnämnts i NT.

Sammanträdet öppnades av hr Georg Andersson, som välkomnade landshövdingen, länsexperterna samt representanterna för Stockholms stad, generalplanekontoret och angränsande kommuner.

För generalplanen i stort redogjorde arkitekt Erik Sjöberg, för vatten- och avloppsfrågorna civilingenjör Hans Hilborn och för trafikärendena civilingenjör Jan Henriksson.

Arkitekt Sjöberg framhöll att generalplan tidigare inte fanns

för någon del av Össeby och att många regionala problem givetvis kvarstår olösta. Han erinrade om att Angarnsområdet låg på samma avstånd från Stockholm som Åkersberga och Vallentuna och att målsättningen för planarbetet hade varit att klarlägga möjligheterna för Össeby att inom sina gränser kunna inrymma en större samhällsbildning. Särskilt hade man då tänkt sig kunna möta den stora efterfrågan på småhus inom

Forts på sid 3



FRAMFÖR ETT PAR KARTOR, illustrerande generalplaneförslaget, ses landshövding Erik Westerland, flankerad av fullmäktigeordförande Erik Lindgren, tv, och kommunalnämndsordförande Georg Andersson.

Ränna via Söderarm Färja till Norrtälje?

Redan i slutet av veckan kommer båttrafiken mellan Sverige och Finland åter i gång. På fredag bryts en ränna över Ålands hav, och redan följande dag går första båten från Åbo. Fr o m måndag räknar man med daglig avgång från både Stockholm och Åbo.

Eftersom isrännan bryts via Söderarm torde Siljarederiet få möjlighet att med kort varsel återuppta färjtrafiken på Norrtälje. Just nu undersöker man förutsättningarna, och bl a mäts isens tjocklek i Norrtäljeviken.

Bilfärjan Skandia har genomfört

och land, och fartyget kan utan dröjsmål gå vidare till Sverige på sin ordinarie rutt.

De samsesglades fartyg har under vinterstoppet legat stilla i Åbo och Stockholm för översyn. Personalen har så långt möjligt fått ta ut semester.

Norrtälje stadfullmäktige:

Debatt om stadens planarbete Ny elverksstation för 2 miljoner

Stadsfullmäktige i Norrtälje beslöt på måndagens sammanträde att tillsätta en plankommitté. Till grund för beslutet låg ett förslag av byggnadsnämnden, som vid behandlingen av ärendet också ansett att planarbetet även i fortsättningen skulle handhas av Eglers stadsplanebyrå. Mot detta hade hr Dahlqvist antecknat reservation, och han föreslog nu i stadsfull-



DET BERÖRDA ANGARNNSOMRÅDET ligger inom Stockholms tremilsräjng.

Åkersberga arbetarekommun vill ha flera hyreslägenheter

Åkersberga socialdemokratiska arbetarekommun har haft årsmöte under stor tillslutning och med deltagare bl a från arbetarekommunen på Ljusterö. Till ny ordförande valdes Rune Johansson. I ett uttalande framhålls att Österåker bör bygga fler hyreslägenheter så att de företag som redan finns i Åkersberga eller flyttar dit kan få arbetskraft.

Ur verksamhetsberättelsen kan nämnas att arbetarekommunen haft sju interna möten, varav det mest välbesökta på Runöskolan, samt att en utflykt anordnats till Ljusterö hembygdsgård med pensionärsföreningen som inbjuden och att en utfrågningsafton i kommunala frågor hållits i Bergaskolans aula. Kommunen har vidare tagit initiativet till åter-

upptagandet av arbetet inom Åkersberga FCO.

Till ny ordförande efter W Larsson, som avflyttat, valdes Rune Johansson. Valdemar Hamrin omvaldes till kassör och som styrelseledamöter omvaldes Gunnel Olsson och Lenart Eriksson. Kvarstående i styrelsen är Harald Edenväld, Torborg Eriksson och Bruno

Forts på sid 5

Vallentunalag visste mest bland 61 i NT-4H:s näst sista frågeomgång

På lördagskvällen var det "spikat" i Karbyskolan, då det åter var tävlingsdags för NT:s och 4H:s länsomfattande frågelek. Inte mindre än 61 tremannalag ställde upp för att visa vad de kunde i den obligatoriska nutidsorienteringen och den hemliga grenen, som den här gången var musik. Vilket uppskattades av många, medan andra inte tyckte om att följa bandspelarens takt vad det gäller frågelösandet. Kvällens duktigaste lag kom den här gången från Vallentuna, och de som visste så mycket var Elisabeth Hallqvist, Arne Magnusson och Karl-Hugo Gustafsson.

Forts på sid 5



NÄRA 200 TÄNKARE stortrivdes i rymliga Karbyskolan vid näst sista omgången av NT:s och 4H:s länsomfattande frågelek.

Gemensam administration Stockholm-länet utredes

I ett föredrag på måndagskvällen i Stockholm berörde statsrådet Svante Lundkvist frågan om samordningen av den statliga regionala förvaltningen i storstockholmsområdet. Statsrådet framhöll att man ansett en lösning av samordningsfrågorna så angelägen att regeringen tillkallat en särskild sakkunnig för att inom inrikesdepartementet snarast utarbeta förslag till en gemensam länsadministration för Stockholms stad och Stockholms län.

Förslaget skall baseras på de synpunkter som redovisas i storstadsutredningens betänkande jämte över detta avgivna remissyttranden. En sammanslagning av överståthållarämbetet och länsstyrelsen i Stockholms län bör kunna bli en lämplig övergångsåtgärd i storstockholmsområdet, där omställningssvårigheterna i samband med genomförandet av ändrad länsindelning och länsförvaltning väntas bli särskilt märkbara.

Förslaget skall sålunda inte föregripa de pågående länsutredningarnas arbete utan baseras på nuvarande förhållanden. En snar sammanslagning av länsmyndigheterna

i stockholmsområdet torde också kunna underlätta de kommunala samarbetssträvandena och främja administrativ effektivitet.

Tak på ladugård rasade i Knutby

Gårdens mjölkkor och några hästar svävade i livsfara, när större delen av taket under trycket av snön rasade på ladugårdsbyggnaden vid Björkö säteri, Knutby. Som tur var motstod en del av innertaket trycket, men c:a 20 m störtade ned i ladugården. Nästan hela västra väggen gav vika. Skadorna beräknas uppgå till minst 50.000 kronor.

Innertaket störtade ned i ungdomsavdelningen. På grund av utgödsling hade ungdjuren några dagar tidigare överförts till annan del av byggnaden. Där emot stod inte långt från rastället gårdens mjölkkor och även några hästar bundna.

Ladugården är c:a hundra år gammal. Björkö säteri ägs av godsägare Nils Ahström.

... att primärarbetet skulle kunna...
... att den detaljen var ett byggnadsnämndsärende. Hr Jönzén rekommenderade byggnadsnämnden att ta förslaget under omprövning, i den nuvarande utformningen skulle det helt binda den tillsatta plankommittén i en viktig fråga.

Hr Dahlqvist började sitt anförande med att anmärka på det protokoll, som förts vid byggnadsnämndens sammanträde, och som han ansåg missvisande. Han fortsatte med att redogöra för de skäl som föranlett honom att motionera om tillsättande av plankommitté. Den generalplan som upprättats har frångåtts i många avseenden, sade han, bl a ifråga om egnahemstomter och trafikleder. Dessutom har enligt stadsfullmäktiges beslut en del utredningar igångsatts. Medel har anslagits till utredning om stadshusets framtida placering och om stadens behov

av administrationslokaler. Sådana utredningar bör samordnas. Ett nytt generalplanarbete för Norrtälje kommer att kosta minst 100.000 om det görs av utomstående firmor, framhöll hr Dahlqvist, för norrtäljeblocket skulle motsvarande summa röra sig om det dubbla. — Vi har en ung, ambitiös stadsingenjör, fullt kompetent att utföra arbetet, påpekade hr Dahlqvist. Han ansåg det dessutom vara en tungrodd kommitté som föreslagits, men anslöt sig dock till förslaget med tilläggsyrkandet att plan-

Forts på sid 5

Frötuna-Lyhundra kommuner har fått hälsovårdsinspektör

Sedan den 15 januari i år har Frötuna och Lyhundra kommuner egen hälsovårdsinspektör. Detta har f ö redan framgått i NT i samband med klagomålen över sophämtningen i de båda kommunerna. Men nu är det meningen att det ska bli "ordning på torpet", det kommer hälsovårdsinspektör Tage Aronsson att svara för. Hr Aronsson, som sedan några år är bosatt i Norrtälje, har närmast tjänstgjort i Stockholm där han varit anställd inom bostadsinspektionen. — Här finns mycket att göra, säger han. Det är ju inte bara renhållningen utan en mängd andra saker som berör hälsovården.

Tage Aronsson är från början norrtäljepojke och har även gjort sig känd som idrottsman. Orientering och skidor står på programmet och just nu ligger han i träning för sitt fjärde Vasalopp.

PÅ HEMMAPLAN

Hr Aronsson är alltså på hemmaplan igen efter flera års bortovaro. Efter utbildning vid bl a Statens institut för folkhälsovetenskap fick han 1955 tjänst som 1:e hälsovårdsinspektör vid Enköpings stad.

— Det var ett arbete som i stort sett liknade det här säger han. Förutom själva staden så omfattade det även en del av landsbygden. 1963 tog hr Aronsson tjänst vid Stockholms stads hälsovårdsnämnds bostadsinspektion och där stannade han fram till 15 januari i år då han tillträdde den nya tjänsten i Roslagen.

Forts på sid 7

KALLARE

Måttlig nordostlig vind. Mulet och tidvis något snö. Kallare. Varning för mycket halt väglag.

Vattenbrist genom läckor i Norrtälje

Det är tidvis rätt ont om vatten i ledningarna i Norrtälje, som stadens invånare säkert själva märkt under senaste tiden. Det beror på att flera läckor uppstått på olika håll i staden, omtalar man på byggnadskontoret. I synnerhet de högre belägna fastigheterna blir ibland utan vatten trots att pumparna går dag och natt. Man har en hel del folk ute för att lokalisera läckorna, som på grund av den djupa tjälen inte syns på ytan och därför är svåra att upptäcka.

Byggnadskontoret vädjar därför om välvillig hjälp från invånarnas sida. Varje misstänkt brusljud, som kan höras i ledningarna, bör omedelbart anmälas till byggnadskontoret per telefon 13304 och 10725.



"RENHÅLLNINGEN" på den egna tomten måste också skötas, säger hälsovårdsinspektör Tage Aronsson och skyfflar undan snön framför sin ägandes villa vid Kvisthamraviken i Norrtälje

Idyllen Norrtälje krymper

Borgmästarholmen, där borgmästarens kreatur förr i världen gick i bet, kommer vi snart att utan tids-spillan kunna nå på en 6,5 meter bred körbana. Så bred skall vägen från Kärleksudden bli, det beslöts stadsfullmäktige bl a på måndagskvällen.

Det blir riktigt roligt att braka iväg dit ut för stadens yngre bilister, särskilt sedan Bergsgatan breddats, och det inte längre går så bra att leka rodeo med bil på parkeringsplatsen vid DC3-parken. För övrigt verkar ju bron vara dimensionerad just för den där vägskrapan, som brukar komma och jämna till sladdspåren efter ungdomarna.

Ärendet måtte ha varit grundligt förberett, för förslaget bifölls med ovanligt kraftigt ja-mummel. Frågan har i varje fall inte varit på remiss hos kulturnämnden, som numera bl a handlar naturvärden inom staden. Nämndens reglemente är fastställt av fullmäktige sedan några veckor, och den är i full verksamhet.

Om det har undgått ledamöterna av stadsfullmäktige, att Norrtälje har en kulturnämnd, så meddelas detta härmed.

Att beslutet om den breda bilvägen klubbades så snabbt beror förmodligen på att fullmäktige tidigare bestämt, att en fullt utrustad campingplats skall anläggas på Borgmästarholmen. "Fullt utrustad" betyder bl a soptunnor och annan bräte, och för att frakta bort det räcker det inte med en gångväg. Sobilarna måste kunna ta sig dit liksom också stadens polisbilar vid behov.

Om "fullt utrustad" innebär vatten och avlopp, så är det mer än vad stadsborna själva har i dessa dagar, trots att Bror Nyström lovat bära upp vatten hinkvis i vattentornet, om det inte skulle räcka till. Fast egentligen borde det finnas både vatten och en simbassäng där ute, för vattnet omkring holmen är nog inte riktigt silat, och turisterna kunde lockas att resa till en annan kommun för att bada.

Hur många tält får plats på Borgmästarholmen? Ön har ju en liten plätt av plan mark, men den måste väl användas som vänd- eller parkeringsplats? Resten av holmen är mer kuperad än Kärleksudden och att så många campare häckat på Uddens sluttningar, kan väl inte bero på annat än att det började skynna på, när de stod där på den anvisade campingplatsen med tält-påsen under armen, och det gällde att fatta ett snabbt beslut.

FOLKETS HUS, NORRTÄLJE

TORSDAGEN DEN 3 – LÖRDAGEN DEN 5 MARS

1000 PAR italienska och finska damskor av årets modeller – BORTVRÄKES!

Samhället studeras i Ö-städerna

Ett intensifierat fältarbete och en kommande utbyggnad av lokalerna var ett par av de framtidsprojekt som styresmannen för Nordiska museet fil dr Hans Hansson skisserade vid en presskonferens i Stockholm på måndagen. En del av framtidsplanerna gällde undersökningsavdelningen. Nordiska museet planerar att inrätta undersökningsstationer på fyra platser ute i landet för att kunna göra fortlöpande fältarbeten.

Början görs i sommar med en forskningsstation i Östhammar-Öregrund-området. Där skall man studera förändringen i samhället under den snabba förvandlingen från jordbruks- till industribygd. Det blir tvärforskning i samarbete med andra samhällsvetenskaper.

Storprojekt ..

Forts från sid 1

storstockholmsområdet och att kunna erbjuda tillfredsställande service och miljö. Hårtill krävs emellertid ett mycket stort befolkningsunderlag, och man har därför projekterat tre bostadsområden, Alby, Rävsta och Körlinge, samt ett industriområde i Issjö. Ifråga om befolknings-täthet har man räknat efter två alternativ, det ena för 27.000 invånare, det andra för 38.000.

Beträffande vatten och avloppsfrågorna föreslås anslutning till Stockholmstraktens vattenverksförbund och till Käppalaförbundet.

Trafikfrågorna bör lösas genom matarbusser till en framtida tunnelstation vid Hågernäs. Restiden Angarn-Östermalmstorg beräknas till högst 40 minuter. Beträffande den lokala trafiken räknade man bl a med att nuvarande norrtäljevägen behålls

Otuktsmål handlades i Östhammar

En yngling från stockholmstrakten stod vid tinget i Östhammar tilltalad för otukt med en flicka, som inte fyllt 15 år, och vidare för grov stöld, stöld och tillgrepp av bilar. Otukten avhandlades inom lyckta dörrar.

Ynglingen hade vid minst fem olika tillfällen haft intimt umgänge med en flicka, som han trodde var 15 år. Åklagaren anförde att ynglingen borde ha misstänkt att flickan kunde vara yngre.

I fråga om stölderna hade ynglingen ensam och tillsammans med en kamrat stulit bilar i Öregrund och Östhammar. Vid inbrott hos en firma i Uppsala stal han rakapparater och en transistorgrammofon. Tillsammans med flera jämnåriga kamrater stal han ett fullt bensinfat från en person i Björklinge. Han lades även olovlig körning till last.

Åklagaren fann i sin slutplädering övervägande skäl tala för ungdomsfängelse. Ynglingens försvarare tyckte att ungdomsfängelse inte var rätta straffpåföljden i detta fall och förordade i sin tur fortsatt vård enligt barnavårdslagen.

Dom avkunnas vid nästa ting.

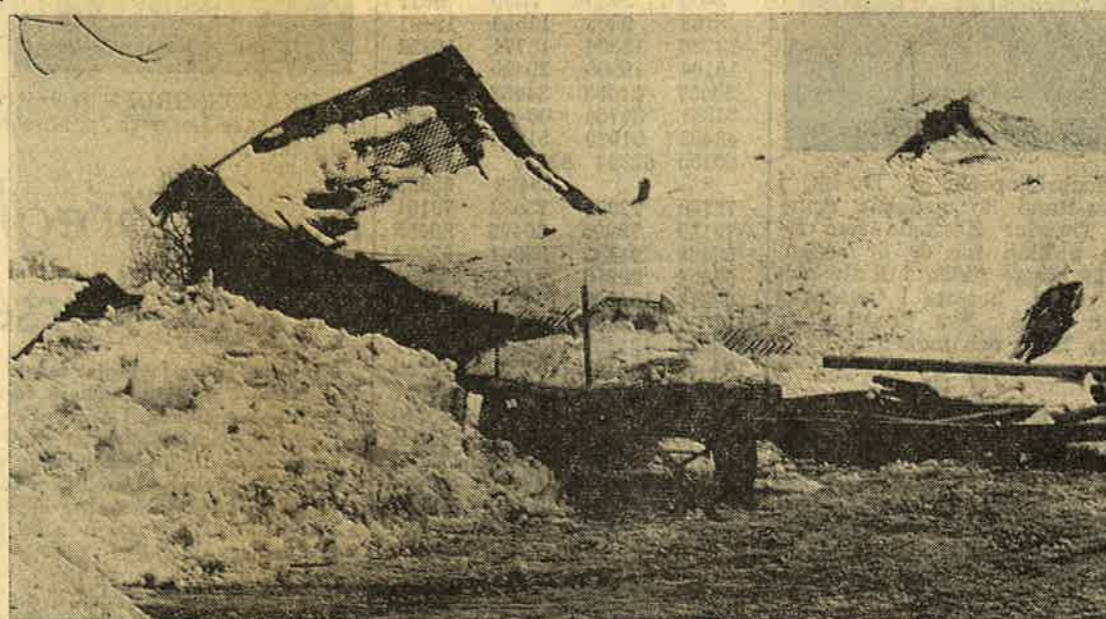
Likerade att besök gjorts på vägförvaltningen i ärendet.

VA-FRAGORNA

är svårösta, ansåg länsingenjören. Varken Vattenverksförbundet eller Käppalaförbundet har väl sina ledningar dimensionerade så de räcker för en så stor utbyggnad som Össeby-staden. Dessutom är Käppala i och för sig ett frågetecken numera, avloppsledningens utynnande i Stockholms skärgård är ställd under debatt.

ÖSSEBY-VALLENTUNA

Omfattande skador vid takras på Söderön



Sjuton nötkreatur och en häst var ytterst nära att få sätta livet till då taket på en ladugård tillhörig hemmansägare Rune Pettersson, Söderby på Söderön utanför Östhammar, störtade in natten till måndagen. Skadorna, som får anses som mycket stora,

uppskattas av ägaren till i runt tal 200.000 kr. Då ladugårdstaket störtade in fanns fjolårets skörd av hö på skullen ovanför själva djurstallet. Vidare förvarades gårdens maskinpark i samma långa. Ladugården var 40 m lång och 13 m bred. Djuren

fick säljas till ett livdjursstall i Uppsala, då det inte fanns någon tom ladugård för dem. Den snömängd som kom natten till söndagen blev för mycket för det stora taket. Meningen var att Pettersson på måndagen skulle ha skottat taket.

KAN

VÄRT ER GARANTI

MJUKBEHANDLAD GALON FÖR LEK I SLASK!



Ny praktisk modell, knäppt på axeln. Skyddar helt för väta. Plasten är lagd på ren 100 % bomullsväv. Svetsade och sydda sömmar.

Färger: Marin och rött.

Prisexempel:
1-2 år 15:75, 3-4 år 17:50

Skotskrutig
1-2 år 17:50, 3-4 år 19:25

Brygggarbil körde isvägen till Högmarsö

För första gången sedan i början av 1940-talet körde i lördags en lastbil över isen från Solö till Högmarsö, omtalar fru Ann-Mari i Elmvinges snabbköpsaffär på ön.

Lastbilen var från bryggeriet

Kvicksilvers förekomst i fisk utredes

En undersökning för att kartlägga kvicksilvers förekomst i fisk i landet planläggs av folkhälsoinstitutet i samråd med fiskeristyrelsen. Man skall också försöka få fram kvicksilvers ursprung och fastställa normer för högsta halt av kvicksilver som kan tolereras i fisk. På längre sikt torde undersökningen ge underlag till åtgärder för att begränsa kvicksilverutsläpp.



Vad kalaset kommer att kosta nämndes inte, men det spelar mindre roll. Att man kastar pengar i sjön i just den här andan av stan har hänt förr.

Vi ska väl då i alla fall hoppas att många tält får plats på Borgmästarholmen, där den sällsynta och fridlysta havtornen frodas. Många tält, så att det blir en trygg gemenskap och nära till grannen. Det kan nämligen hända — sedan ön blivit lite nedtrampad — att ett skelett eller två så småningom avtecknar sig mot tältgolvet. Borgmästarholmen har ju en del gamla gravar.

L a c



C-F AHLBERG
generalplanedirektör

för denna, medan ny tyrring genomfartled lämpligen borde förläggas längre åt öster.

Varje bostadsområde skulle få eget centrum. De kommunala förvaltningsenheterna skulle förläggas i Albyområdet. Något storcentrum planlades inte med hänsyn till närheten till Täby.

NÄR, VAR OCH HUR?

Landshövding Erik Westerland började den efterföljande diskussionen med att tacka Össeby kommun för att denna preliminära presentation av generalplanen kommit till stånd. Nu är den stora frågan när, hur och var denna utbyggnad skall ske, sade han. Hela problematiken måste sättas in i sitt sammanhang. Det är logiskt att börja med regionplanering, sedan följa upp med blockplanering och generalplanering.

TRAFIKFRAGORNA

är de viktigaste, ansåg generalplanedirektören, professor C-F Ahlberg. Förstklassig kollektivtrafik får man endast genom banor, tunnel- eller järnväg. Bussar inkräktar på landsvägs- trafik och kan inte alltid hålla tider. Han redogjorde så för tunnelbaneutbyggnaden och framhöll att det finns två alternativ, en eller två tunnelbanelinjer. Men Össeby ligger utanför tunnelbaneområdet, och vi är för dagen inte redo att yttra oss om lokaliseringen. Det är oklokt att för en tidsvinst av ett par år söka driva fram en plan för snabbt.

Vägdirektör Eskil Öberg tog planen för ett första diskussionsinlägg. Han ansåg att planförfattarna skulle ha tagit närmare kontakt med vägförvaltningen under arbetets gång. Beträffande trafikutredningen måste vi göra en sammanfattning innan vi kan yttra oss, framhöll han. Arkitekt Sjöberg rep-

blocket bör ha gemensam blockplanering och den bör sättas igång snarast, sade landshövdingen, som vidare framhöll att det arbete som nu gjorts inom Össeby inte var bortkastat utan ett umärkt underlag för vidare bearbetning. Kommunen har länsstyrelsens fulla stöd och vi är fullt införstådda med att en utbyggnad inom denna sektor bör vara ett framtidsmål, sade han vidare. En gemensam tjänstemannastab bör redan nu övervägas.

Dessa synpunkter underströks också av länsarkitekt Lindqvist. En samplanering är nödvändig



ESKIL ÖBERG
vägdirektör

när det som här rör sig om ren stadsplanering och inte glesbyggsplanering, sade han. Dessutom är det minst lika nödvändigt att få klart i vilka områden som inte skall bebyggas som att få reda på var bebyggelse skall ske.

Hr Gustav Nilsson, Vallentuna, förklarade att man i den kommunen var positivt inställd till samplanering. Hr Erik Lindgren erinrade om de stora markförvärv som bl a Stockholms stad gjort i det berörda området, och att generalplanen gjorts som ett första led i utbyggnadsplanerna. Vi skulle dock behöva ett "igångsättningstillstånd", det gäller ju en utbyggnad i stort och åtminstone VA-frågorna måste lösas i sin helhet, inte för femtusen invånare i taget.

I den fortsatta diskussionen poängterades bl a nödvändigheten av fritidsplanering, utläggande av strövområden och vidtagande av naturvårdande åtgärder. I generalplanen har också intagits en fullständig förteckning över de mycket talrika fornlämningarna inom Angarns, Vada och Össebygarns socknar.

Landshövdingen sammanfattade till sist diskussionen och konstaterade att expertisen varit enig om att varna för att utredningarna skulle föregripas genom etappbyggen.

LOKALA FRÅGOR

togs också upp. Hr Sigfrid Wass begärde länsstyrelsens skydd mot den invasion, som under häckningstiden hotar det rika fågelbeståndet vid Angarnssjöängen. Och fullmäktigeordförande Erik Lindgren passade på att begära äminstone förbättringar av de dåliga vägarna i Kärsta-Ekaskogen-trakterna. Industrierne där behöver ha vägar som kan trafikeras av lastbilar, utan att dessa behöver åtföljas av bärgningsbil som ordnar framfarten i kurvorna, sade han drastiskt. Vägdirektören uppmanade kommunen att genom vägnämnden komma med förslag till kommande revidering av flerårsplanen.

Det blev alltså en rik diskussion i Karbyskolan och den avslutades med landshövding Westerland's uppmaning till de kommunala myndigheterna att arbeta både "uppåt och nedåt", samarbeta med länsmyndigheter, Stockholms stad och grannkommuner.

Ragna

i Norrtälje. Tillsammans med lasten vägde den över sex ton. Tidigare i vinter har man kunnat köra med personbilar över isen. I början av 1940-talet hände det flera gånger att lastbilar kom över isen till affären på Högmarsö, har svärfadern berättat för fru Ann-Mari.



ERIK SJÖBERG
arkitekt SAR

Stuga brann i Addarsnäs

Brandkåren i Bergshamra larmades på söndagseftermiddagen till en sommarstuga vid Addarsnäs. Branden kunde släckas, men stugan fick omfattande skador.

Fiskeristyrelsen föreslår regeringen att institutet skall bevilja 70.000 kr som startbidrag för undersökningen vilken beräknas kosta cirka 125.000 kronor.

Mats Linday sade upp sig från radion

GÖTEBORG, tisdag. (TT)

Förre studioreportern Mats Linday sade upp sig från sin anställning på Sveriges Radio på måndagen med omedelbar verkan. Mats Linday skall, enligt Göteborgs-Posten, i fortsättningen ägna sig åt egen verksamhet inom PR-branschen.

Lindays sjuk- och tjänstledighet utgick på måndagen och det var meningen att han skulle börja som nyhetsuppläsare på

Henrikssons

Junior

Tullportsgatan 11,
Norrtälje. Tel. 10980

radions centralredaktion på tisdagen. Nu kan det möjligen bli fråga om en del frilanceuppdrag för Sveriges Radio i framtiden. Det var den 27 december i fjol som det uppmärksammade meddelandet om omplaceringen av Mats Linday från TV-aktuell till radions centralredaktion lämnades av aktuellchefen Per Martin Hamburg.

SKJORTVECKA



NYHET
PASTELL
TON

VINSON

VINSON
idé med kvalitet

Har Ni tänkt på att Hon särskilt lägger märke till Er skjorta! Att kragen sitter i ögonhöjd. Att det kostar så lite att variera med moderätta VINSON. Byt skjorta så det syns — Hon kommer att märka det.

RÄKNA MED **DOMUS**

Träffpunkt för hela familjen i Roslagens huvudstad



DISKUSSIONEN INTRESSERA

DE NARVARANDE ORTSBOR.

Hr Mehr gör markaffärer Beslut i expressfart

Stockholms stad har gjort en av sina största markaffärer genom tiderna. På tisdagen klubbades i märklig expressfart i fastighetsnämnden och drätselkammaren markköp för 44 miljoner. Det hela hade regisserats av finansborgarrådet Hjalmar Mehr så finurligt att stadshuset Strada med hr Mehr som ordförande beslöt på förmiddagen, fastighetsnämnden och drätselkammaren på eftermiddagen. Endast "vissa utvalda" ledamöter i de båda nämnderna underrättades före mötet. Snabbare än så kan markaffärer inte göras i Stads- huset.

I den rekordstora potten ingår greve Gustaf Bondes omdiskuterade Näslandet i Grödinge. För detta "grönområde" får greven 12,7 miljoner. Parterna gör därmed upp i godo. Hr Mehr har tidigare hotat med expropriation.

Greve Bonde anses ha gjort en god affär. Han får 1 kr 20 öre per kvadratmeter. När Stockholm sålde "grönmark" i Vårhyskogarna till Huddinge, ansågs 50 öre vara ett normalt pris.

44-miljonersaffären inrymmer en rad sk kompletteringsköp. Strada har i det tysta förhandlat med markägare intill de områden där staden under de senaste åren köpt större markområden.

Stadshuset köper följande mark-

områden: ① Näslandet av greve Bonde för 12,7 milj kr. Det är ett komplement till de tidigare inköpta Grödingeegendomarna. Näslandet är på 950 hektar och avses som grönområde till den blivande Grödingestaden. Staden köper även Fituna på 940 hektar på andra sidan Himmerfjärden i Sorunda. Priset är 13,5 milj kr. Staden förbinder sig dock inte att använda Näslandet som grönområde. Där om sägs inget i köpekontraktet.

② Stora Vädesjö på 340 ha kompletterar de tidigare inköpta Hemfosa—Häringe—Ekeby, pris 4,3 milj kr. ③ 13 egendomar kring Angarnsjön i Vallentuna på 1 500 hektar gränsar till det av staden 1948 inköpta Lövsättra. Det heter Asta, Rävsta, Kusta, Olhamra, Skesta, Lappdal, Sundby, Lussinge och Örsta. Priset är sammanlagt 13,7 milj kr.

400 sommarstugor

Näslandet ingår i Hörningsholms fideikommiss, som har varit i släkten Bondes ägo sedan 1748. Hela egendomen är på 4 600 hektar. Endast en mindre del, 950 hektar, köps av Stockholms stad. På Näslandet finns 400 sommarstugor. Området omfattar 14 km strand.

Fituna egendom säljs av fru N G V Ericsson. Den har tidigare ägts av släkten von Rosen. Egendomen är helt oexploaterad och har 12 km stränder.

Medelpriset för de sammanlagt 3 700 hektar, som köps för 44 miljoner, är 1:10 kr per kvm. Greve

Bonde har fått 1:20. De övriga 90 öre till en krona.

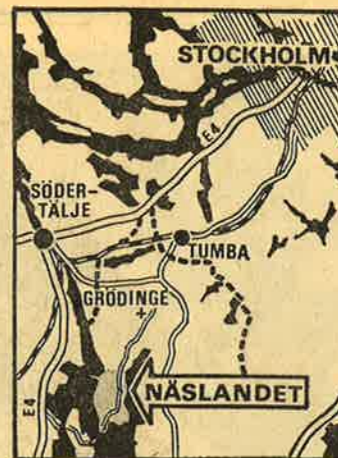
Exklusiv klubb köper

Om Stadshuset har råd till så stora markaffärer? Man "skriver på tvären", det vill säga lämnar skuldsedlar. Ungefär tjugo procent behöver betalas kontant. 7,8 miljoner kronor i reda pengar. Det lånar hr Mehr upp.

Det kanske mest anmärkningsvärda med markaffären är märkliga snabbhet, som presterades av borgarråden på tisdagen. I det

kommunala bolaget Stradas styrelse är hr Mehr ordförande, borgarrådet Per-Olof Hanson (fp) vice ordförande. Övriga ledamöter är stadskollegiets ordförande hr Albert Aronson (s), hr Carl-Albert Anderson (s) och hr Bengt Lind (h).

Enligt vad Dagens Nyheter erfar underrättades blott "vissa utvalda" ledamöter i fastighetsnämnden och i drätselkammaren i förväg om markaffären. De övriga fick finna sig i att ställas inför en slutförd affär...



Nu över Stadshuset halva Grödinge och dessutom även Näslandet. Där skall en stor satellitstad växa upp så småningom.

Vid januari-sammanträdet "godkänner" stadsfullmäktige i vanlig ordning markaffärerna.

Villaägare protesterar mot vägavtal på Ekerö

Irritationen bland ett 80-tal småhusägare vid Närlunda gård på Ekerö är stor. I ett brev till kommunalfullmäktige på Ekerö begär styrelsen för Närlunda gårds villaägareförening att förslaget till ett exploateringsavtal bordläggs vid fullmäktiges möte på onsdagskvällen.

Bakgrunden är följande. Svenska industribyggen AB och Ekerö kommun samt Närlunda vägförening har enats om ett exploateringsavtal för Närlunda gårds marker. Där har SIAB byggt ett stort villa- och kedjehusområde. Ett 80-tal familjer har redan flyttat in. Ytterligare drygt ett hundratal villor är under uppförande eller planerade.

Den nybildade villaägareföreningens styrelse anser att kommunen, SIAB och en befintlig vägförening, Närlunda vägförening, bakom ryggen på småhusägarna enats om ett preliminärt avtal. Enligt detta avtal skänker SIAB alla gator inom småhusområdet till kommunen, som i sin tur låter vägföreningen ta hand om gatorna och i sin tur kräver vägavgifter av småhusägarna.

I avtalsförslaget, som har godkänts av kommunalnämnden i Ekerö, förutsätts att villaägarna informeras om avtalet. Så har alls inte skett, förklarar villaägareföreningens styrelse. Det är tveksamt om man kan tvinga oss bilda eller inträda i en vägförening. Våra medlemmar ställde sig synnerligen negativa till bildande av en vägförening vid ett möte nyligen, heter det i protestbrevet.

Man kräver att kommunalfullmäktige inte godkänner avtalsförslaget i dess nuvarande form.

Villaägareföreningen har utsett en särskild förhandlingsdelegation med hr Gunnar Undén som ordförande och begär att förhandlingar upptas mellan föreningen och kommunen snarast. Vad man vänder sig emot är att kommunen och SIAB förhandlat med sommarstugeägare, som står bakom Närlunda vägförening, inte med den fasta befolkningen.

Nämns kan att endast ett fåtal förortskommuner i Stor-Stockholm allttjämt har vägavgifter. Det är dock kommuner betydligt mer avlägsna från Stockholm än 1,5 mil från Tegelbacken. Den nya småhusstaden i Närlunda har byggt som en liten stad med gatunät och belysningsstolpar.

Ekerö kommunalfullmäktige sammanträder på onsdag kväll.

Nedbantat anslag gav "Bildat ett markköpsbolag mer pengar än begärt till Waxholmsbolaget för hela Stor-Stockholm"

Genom en ekonomisk manöver får Waxholmsbolaget mer pengar än man begärt, trots att stadsfullmäktige vid sitt sammanträde på tisdagskvällen gick på drätselkammarens linje och skar ned den begärda ökningen av aktiekapitalet på 400 000 kr till halva denna summa, dvs 200 000. Samtidigt beslöt nämligen fullmäktige att staden skall överta dotterbolaget Waxholmsbåtar, som bl a står som ägare till Stadshotellet.

Aktiekapitalet i dotterbolaget låg på 5 000 kr — och nu skjuter staden till 245 000 kr. Eftersom hotellet har en skuld till rederiet kommer pengarna i realiteten att gå till Waxholmsbolaget.

Detta betyder således att Waxholmsbolaget får 445 000 kr — mot de 400 000 man ursprungligen begärde.

Drätselkammarens ordförande Tore Gustavsson förklarar:

— Genom denna åtgärd vill vi göra rederiet rent från dotterbolag samtidigt som vi nu garderar oss i

denna hall ursprungligen inte var tänkt för andra än manliga badare, fick staden det beskedet att man i så fall måste stå för de kostnader som ett kvinnligt omklädningsrum skulle föra med sig. Vid tisdagssammanträdet klubbades ett beslut om att anslå 8 000 kr till arkitektkostnaderna — dessutom förbinder sig Waxholm att svara för de merkostnader som åsamkas KA 1 genom arrangemanget.

Ett särskilt exploateringsbolag bör inrättas i Stor-Stockholm med uppgift att köpa mark, föreslår finansborgarrådet Hjalmar Mehr och landstingsrådet Erik A Lindh i en gemensam skrivelse till storlandstingskommittén. Det nya kommunala bolaget avses agera enligt direktiv av kommunalförbundets styrelse, ungefär som Stadshuset Strada. Herrar Mehr och Lindh föreslår att planeringsnämndens kansli får i uppdrag att utarbeta ett konkret förslag.

De båda socialdemokratiska förslagsställarna anser också att riktlinjer bör utarbetas för stora bostadsprojekt, så att långa serier blir möjliga. Driftutgifterna för kommunerna måste analyseras, då följdinvesteringar blir stora för de enskilda kommunerna, där stora bostadsområden byggs.

Storlandstingskommittén bordlade på tisdagen herrar Mehr—Lindh's förslag.

Stor-Stockholms regionplaneförbund föreslås av storlandstingskommittén bli överfört till det nybildade kommunalförbundet. På

så sätt blir det samma huvudman för utbyggnaden av trafikapparaten och regionplaneringen.

• Stor-Stockholms sjukvårdsberedning får i uppdrag att utarbeta en utbyggnadsplan för folk- tandvården samt vidta åtgärder för samplanering av undervisningen av psykiskt efterblivna i länet och staden.

• Antalet ledamöter i storlandstinget bör ligga mellan 125 och 175 och grunderna för valkretsindelningen skall utredas ytterligare, anser storlandstingskommittén.

Fulkappstips från
JÖRNSTEDT



En cardigan med elegans

Behagligt mjuk är materialet — acrylfiber — i denna slätstickade cardigan med spetsmönstrad bård runt framkanten. Den finns i flera färger till önskepris. 45:-

PS Välkommen in i vår nya affär, Sveavägen 12, på trivsamt "lunchvisning" av det aktuella modet varje dag kl. 12.30—13.30!

se Er själv i modet från
JÖRNSTEDT
SVEAVÄGEN 12
(ny affär vid Hötorgscity)
BIRGER JARLSCATAN 8 —
Öppet till kl. 20, alla dagar

Stöd de handikappade
Hjälp oss sprida julglädje
åt de hjärt- och lungsjuka
i Stockholm

Centralinsamlingen pst 90 03 32
Majorsgatan 12, Sthlm Ö.

AHLÉNS city och söder • samma varor • samma priser

