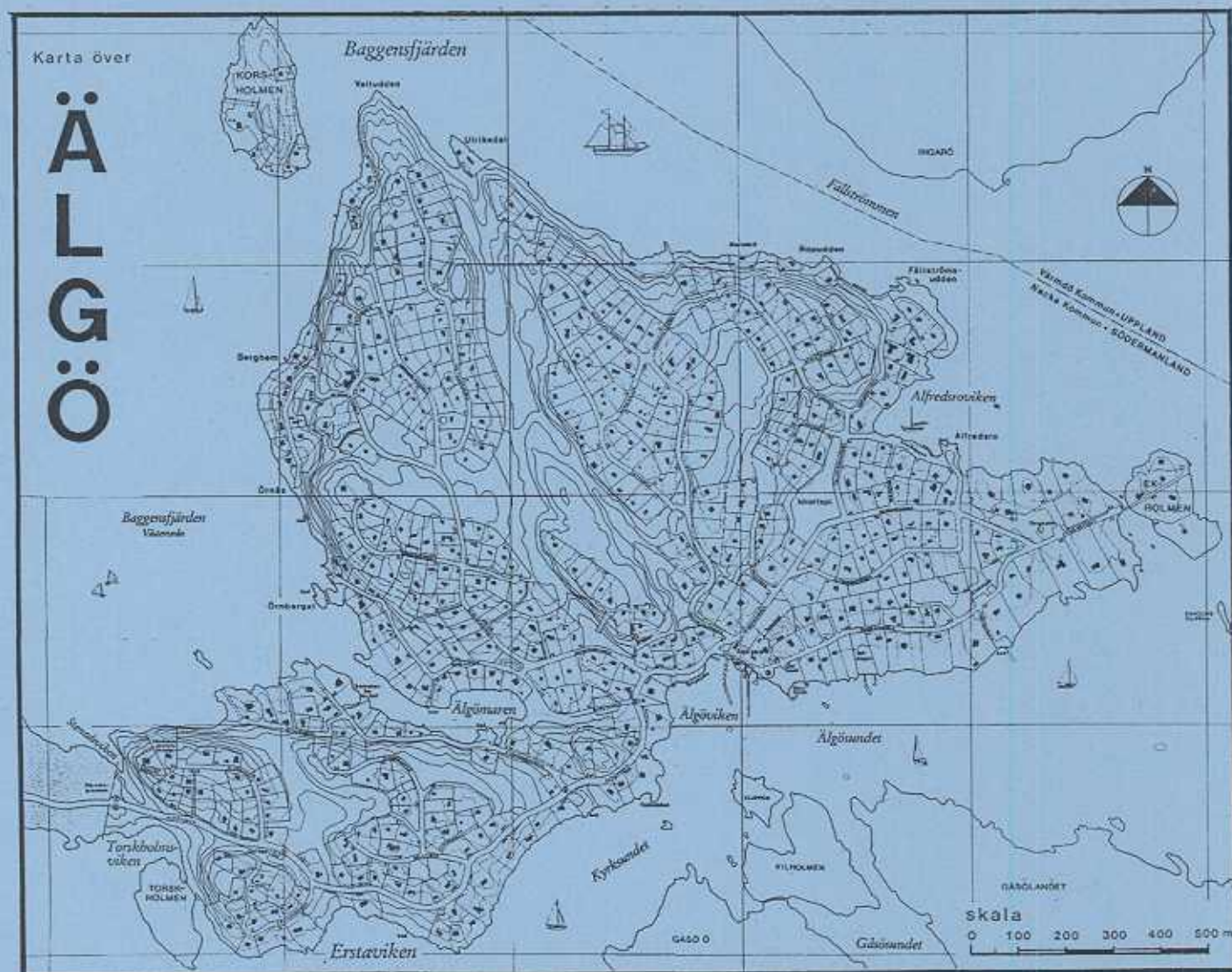


ÄLGÖ

SALTSJÖBADEN, NACKA KOMMUN



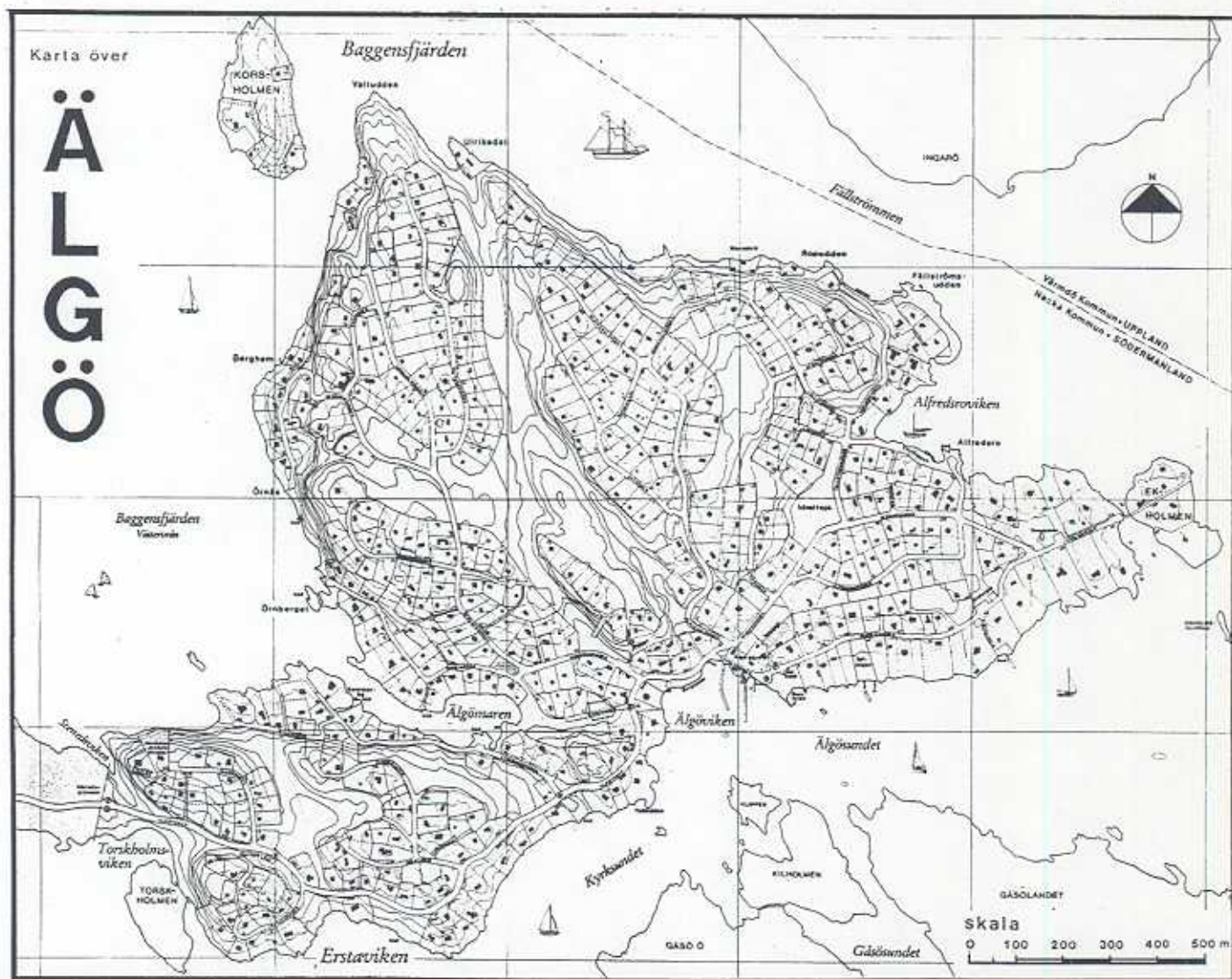
Adresskarta över Älgö,
utgiven år 1988 av
Älgö Villaägareförening

Del. III

ÖVERETABLERADE
KUSTOMRÅDEN
PÅ ÄLGÖ 1995

ÄLGÖ

SALTSJÖBADEN, NACKA KOMMUN



Adresskarta över Älgö,
utgiven år 1988 av
Älgö Villaägareförening

Del. III

ÖVERETABLERADE
KUSTOMRÅDEN
PÅ ÄLGÖ 1995

ETT A L U - PROJEKT.

DEL III.

ÖVERETABLERADE KUSTOMRÅDEN PÅ ÄLGÖ:
ÄLGÖVIKEN, KYRKSUNDSBADET, VINTERVÄGSBADET,
ÄLGÖMAREN OCH ALFREDSROVIKEN.

ÄLGÖ, juni 1995

Maria Ribbing
Maria Ribbing

INNEHÅLLSFÖRTECKNING

1.0	FÖRORD	1
2.0	ARBETETS SYFTE	2
3.0	ARBETETS UPPLÄGGNING	2
4.0	ÖVERETABLERADE OMRÅDEN	4
4.1	INLEDNING	4
4.2	ÄLGÖVIKEN	6
	Biltrafiken	10
	Båttrafiken	14
	Baden	18
4.3	KYRKSUNDSBADET	22
4.4	VINTERVÄGSBADET	24
4.5	ÄLGÖMAREN	26
4.6	ALFREDSROVIKEN	30
5.0	SAMMANSTÄLLNING AV PROBLEMEN	34
6.0	FÖRSLAG TILL ÖVERGRIPANDE LÖSNINGAR	36
6.1	LOKALISERING AV TRANSITTRAFIKEN	36
6.2	ALTERNATIVA FÄRDSÄTT	40
7.0	SLUTKOMMENTAR	41

1.0 FÖRORD

Detta är den tredje och avslutande delen av mina ALU-arbeten om Älgö. De två första utgör inventeringar av dels Älgös kuster och dels Älgös grönområden. Denna tredje del kommer att behandla de kustområden på Älgö som utsatts för överetablering.

- Del I Inventering av bad, bryggor och båtplatser på Älgö sommaren 1993.
- Del II Inventering av grönområden på Älgö sommaren 1994
- Del III Överetablerade kustområden på Älgö:
ÄLGÖVIKEN, KYRKSUNDSBADET, VINTERVÄGSBADET,
ÄLGÖMAREN och ALFREDSROVIKEN.

I inventeringarna har jag försökt kartlägga Älgös fysiska förutsättningar och visa hur rådande byggnadsplan fungerar i verkligheten. Inventeringarna belyser också det kulturella och historiska skeendet fram till vår tid, speciellt den snabba utvecklingen under 1900-talet.

Av mina två inventeringar framgår klart att det finns överutnyttjade och hotade kustmiljöer på Älgö. Denna tredje del kommer att visa på de missförhållanden som råder och ta fram orsakerna till dem.

Detta arbete, som nu redovisas, har krävt mycket förarbete av undersökande karaktär, vilket jag inte kunnat få fram utan hjälp av andra.

Först och främst vill jag tacka Paul Ahlkvist, Nacka kommun, som varit anordnare till ALU-projektet och dessutom varit min handledare, men också de tjänstemän på kommunen som bidragit på olika sätt. Dessutom vill jag tacka medlemmarna i Älgö Miljöskyddsgrupp, som hela tiden medverkat bl a med bearbetning av texten, samt alla de öbor som bidragit med värdefulla upplysningar om Älgö och Gåsö.

2.0 ARBETETS SYFTE

Syftet med denna tredje del om Älgö är att:

- tydliggöra de problem som uppstått på vissa av Älgös kuststräckor p g a att en ohämmat växande transittrafik har krävt utrymme i alltför hög grad på platser, som är avsedda för rekreation och friluftsliv.
- ge förslag till problemen med transittrafiken till och från Gåsöarna lämpligen kan lösas.

Slutmålet är att rädda Älgös ömtåliga skärgårdsmiljö för framtiden.

3.0 ARBETETS UPPLÄGGNING

Del III börjar med en beskrivning av ovannämnda kustmiljöer och deras specifika problem samt de bakomliggande orsakerna till problemen. Varje område följs av en kommentar.

Därefter gör jag en sammanställning av problemsituationen på Älgö och slutligen ger jag förslag till övergripande lösningar, som skall verka för att bevara Älgö som en levande del av det riksintressanta skärgårdslandskapet.

Sist som en bilaga till arbetet ligger en redogörelse av den statistik gällande båt- och biltrafiken på och omkring Älgövik, som Älgö Miljöskyddsgrupp utförde sommaren 1994.

Karta över

ÄLGÖ

SKALA 1 : 10 000



4.0 ÖVERETABLERADE OMRÅDEN

4.1 INLEDNING

Inventeringen av Älgös bad, bryggor och båtplatser 1993 visar tydligt att Älgös kuster är hårt exploaterade och utnyttjade. De få badplatserna och de få lättillgängliga stränderna har blivit eller löper stor risk att bli båtparkeringar främst för Gåsös överfartsbåtar.

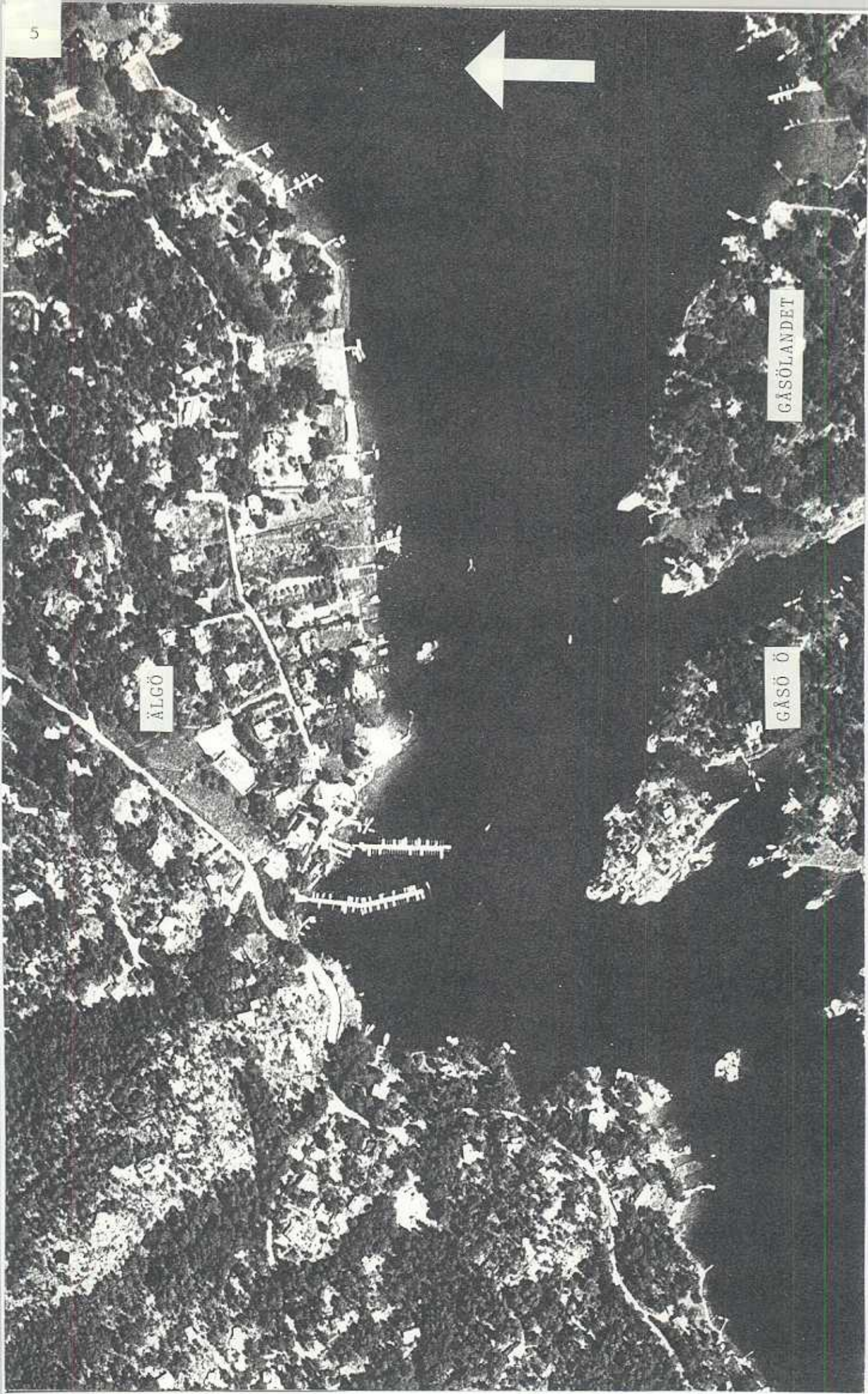
Förutom de tre långa pontonanläggningarna på Älgös södra kust för Gåsöarnas transittrafik och andra bryggor runt ön finns det svajbojar utlagda utanför kusterna, främst i vikarna och gärna utanför baden.

Allt detta hindrar framkomligheten till de allmänna stränderna och upptar en stor del av de fria vattenytorna runt kusterna.

Inventeringen av Älgös grönområden visar att områden för rekreation och friluftsliv har blivit en bristvara på Älgö, främst genom den hårda exploateringen av Älgö under det senaste halvsekle. Bilar och båtar tenderar nu att ta över mer och mer av Älgös få allmänna mark- och vattenområden. Gåsöföreningarna har varit de som under senare år utövat det hårdaste trycket för att få tillgång till de sista återstående bitarna av den allmänna platsmarken.

Nyligen, våren 1994, har åter ställts krav till Nacka kommun från Gåsös sida att få ett ytterligare stort antal privata båtplatser på Älgö.

De kustområden som är mest attraktiva för alla intressenter är också de mest utsatta. Dessa områden skall studeras närmare i denna tredje del för att tydliggöra hur särintressen har fått råda i alltför stor utsträckning, vilket har inverkat menligt på allmäntillgängligheten och hårt ansträngt dessa sköra skärgårdsmiljöer.



ÄLGÖVIKEN. Flygfoto maj/juni 1991. Lantmäteriet i Gävle

skala 1:4 000

4.2 ÄLGÖVIKEN

Mitt på Älgös södra kust ligger den natursköna Älgövikén och dess omgivning. Detta kustområde har sedan gammalt utgjort en del av en unik skärgårdsbygd. De här belägna kulturbyggnaderna tillhöriga Älgö Gård ligger på mark som ingick i det ursprungliga Älgö By med rötter i tidigt 1400-tal. (Se Del II sid 8.)

Under senare delen av 1900-talet har detta ömtåliga område utsatts för en rad störande och konfliktskapande ingrepp.

Förutom de gamla gårdsbyggnaderna ligger i Älgöviksområdet öns två största badplatser, Barnbadet och Bergbadet, två tennisbanor samt öns kiosk. Inom området finns också vändplanen för den stora SL-bussen, två parkeringsytor, två långa pontonanläggningar på c:a 100 m vardera rakt ut i Älgövikén för Gåsööarnas transittrafik, två allmänna tilläggsbryggor, ytterligare fyra mindre bryggor för Älgös fritidsbåtar samt postlådor för Gåsös fastigheter.

I det följande har jag valt att indela beskrivningen av Älgöviksområdet utifrån de tre här förekommande aktiviteterna: Biltrafiken, båttrafiken och baden.



ÄLGÖVIKEN 1994

Längst bort till vänster ligger Barnbadet och närmast till höger ses Bergbadets staket och badhytten. Mellan baden ligger de två långa pontonanläggningarna för Gåsös överfartsbåtar.



ÄLGÖ GÅRD
hösten 1994

Nedergården

Sjöbodarna med
Gåsös postlådor



Sjövistet



Äldre foto från Älgö By, omkring 1900.
Nedergården till vänster och Uppgården till höger i bild.
Foto i privat ägo. Repro Stockholms läns museum



Foto över Älgö Gård hösten 1994. Nedergården i mitten och Uppgården till höger.
Sjöbodarna syns längst bort till vänster.

Här kommer Älgöbussen
intill Älgö Gårds
sjöbodar.....



och ska vända vid
Barnbadets staket
men kommer inte runt.



Biltrafiken.

Den mesta trafiken på Älgö är koncentrerad till Älgöviken och Älgögårdsområdet och är mest intensiv under sommarmånaderna. Den tidigare smala stigen genom Älgö By mot Ekholmen har ersatts med en fyra meter bred asfaltsväg, som går tätt inpå Älgö Gårds sjöbodar och som utmynnar i en stor bussvändplan på stranden mellan gårdens huvudbyggnader och Älgöviken.

Barnbadet, som 1982 fick avstå en betydande del av sin gräsmatta till den nya bussvändplanen med bilparkeringar i mitten, har nu barnens lekhörna dikt an bussens ändhållplats.

Kiosken på Barnbadsområdet och de närliggande tennisbanorna drar till sig många bilar och ett otal trafikvidriga parkeringar utanför Barnbadets staket, vars grind ofta blockeras. Dessutom står kioskarrendatorns bilar ständigt parkerade på kioskplanen framför telefonhytten, vilket utgör ytterligare hinder för besökare till kiosken och Barnbadet.

Därtill kommer den stressande biltrafiken till och från gåsöbornas ca 140 överfartsbåtar vid pontonerna i Älgöviken.

Allt fler småbarnsföräldrar tar bilen till och från Barnbadet eftersom det är farligt och obehagligt att gå på Älgövägen p g a biltrafiken, som når sin kulmen under de timmar på dagen då bad- och friluftslivet är som livligast. Vid Barnbadet finner man dock att gästparkeringarna för badets och tennisbanornas besökare är långtidssockuperade av bilar tillhöriga de boende på Gåsöarna.

Även Bergbadet har olägenheter av biltrafiken. Längs med staketet till denna smala badplats passerar en hetsig trafik på Älgövägen och badets två grindar leder rakt ut i körbanan. Vid Bergbadet finns inga parkeringsmöjligheter men trots detta förekommer parkeringar mitt i kurvan intill bergväggen mitt emot badet.

Den hastighetsbegränsning på 30 km som råder sommartid på Älgövägen utmed Älgöviken är det långt ifrån alla som respekterar. Att gå eller cykla på Älgövägen för att komma till baden är, som framgår av ovanstående, förenat med stora olägenheter, särskilt med småbarn och sittvagnar i avgashöjd.

En smal väg med mycket trafik och många fotgängare borde ha en gångbana. Älgövägen utmed Älgöviken saknar en sådan. Älgö Vägförening har hos Nacka kommun 1993 anhållit om en gångbana utmed detta vägvagnsnitt.



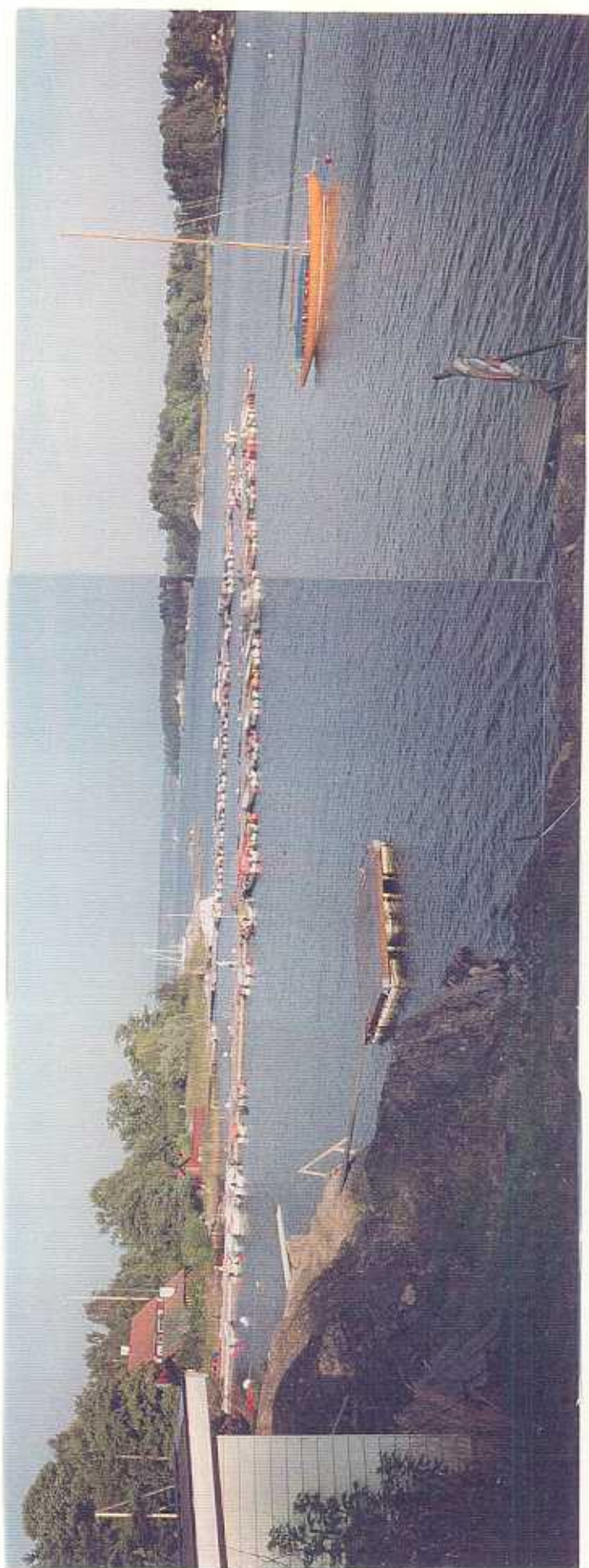
Älgökiosken med parkeringar sommaren 1994



Älgövägen utmed Älgöviken. Kurvan vid Berghemsvägen.



Älgövägen vid Bergbadet.



Utsikt från Bergbadet över Älgövikens fjord mot Ägnöfjärden. Gäsöpontonerna mitt i bild.

Båttrafiken

I Älgövikens mellan Barnbadet och Bergbadet finns två långa ponton-
anläggningar med sammanlagt 140 båtplatser avsedda för Gåsöörnas
transittrafik. Dessutom finns här en allmän brygga (Postbryggan), en
en liten "svartbrygga" byggd av gåsöbor och därutöver tre bryggor
med tillsammans 20 båtplatser för älgöbornas fritidsbåtar.

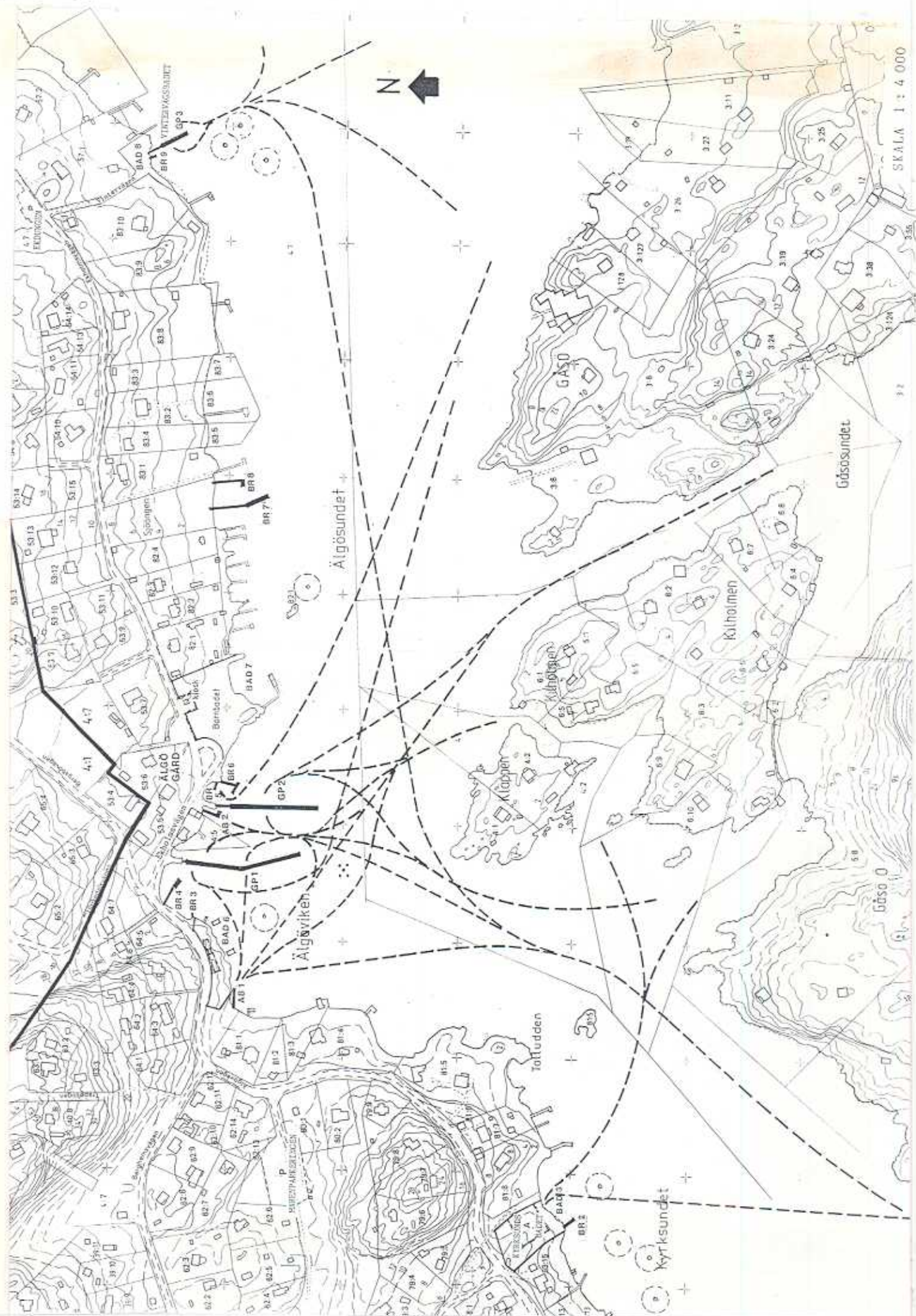
Inom samma område ligger Älgö Gårds sjöfastighet med en brygga på
eget vattenområde. Utanför Bergbadet finns en svajboj.

Sammanlagt kan man räkna till drygt 160 båtplatser mellan Älgös
två största friluftsbad utmed en kuststräcka på c:a 160 meter.

Gåsö Vägforenings pontoner (GP 1) närmast Bergbadet tillkom 1957 och
Gåsö Vägsamfällighets pontoner (GP 2) lades ut 1966. (Se Del I, sid 36
resp sid 40). Båda anläggningarna med sammanlagt 8 pontoner sträcker
sig numera c:a 110 resp 100 meter ut i Älgövikens. Dessa pontoner har
fått tillstånd att läggas ut trots protester från Älgöforeningarna.
De två pontonanläggningarna har dessutom fått vägstatus.

Koncentrationen av överfartsbåtarna till Älgövikens innebär ett
onödigt och dåligt planerat körande till lands och till sjöss inom
hela detta område.

På kartan på nästa sida har jag försökt att illustrera gåsöbåtarnas
färdvägar i Älgövikens samt överfartstrafiken till och från Gåsö-
örarna. Många båtar framförs onödigt fort och farligt nära badplatserna
trots att det råder hastighetsbegränsning i hela Älgövikens.



Båttrafiken (forts)

Kartan ger en schematisk bild av överfartsvägarna i Älgövik, men färdsträckorna kan vara ännu mer komplicerade.

Följande exempel är typiskt för hur transittrafiken mellan Älgö och Gåsö kan gå till:

En överfartsbåt från Gåsö korsar Älgövik och lägger till vid Handelsbodsbyggnaden (AB 1) för att lasta av och/eller släppa av en passagerare. Denna ska hämta en bil på Marenparkeringen (P) väster om Älgövik. Gåsöbåten startas igen och far utmed Bergbadet till båtplatsen vid pontonen (GP 1) och förtöjs. Båtföraren blir sedan upphämtad vid pontonen av passageraren som kört fram bilen från Marenparkeringen förbi Bergbadet till pontonen. Därefter beger sig bilen iväg mot Solsidan, på vägen igen passerande Bergbadet. Samma procedur sker, fast i omvänd ordning, vid färden tillbaka till Gåsö via Älgö.

Denna enda gåsöbåt åstadkommer alltså för att komma fram och tillbaka till Gåsö: två båtfärder över Älgövik, två båtfärder utmed Bergbadet samt fyra bilfärder utmed Älgövik och Bergbadet.

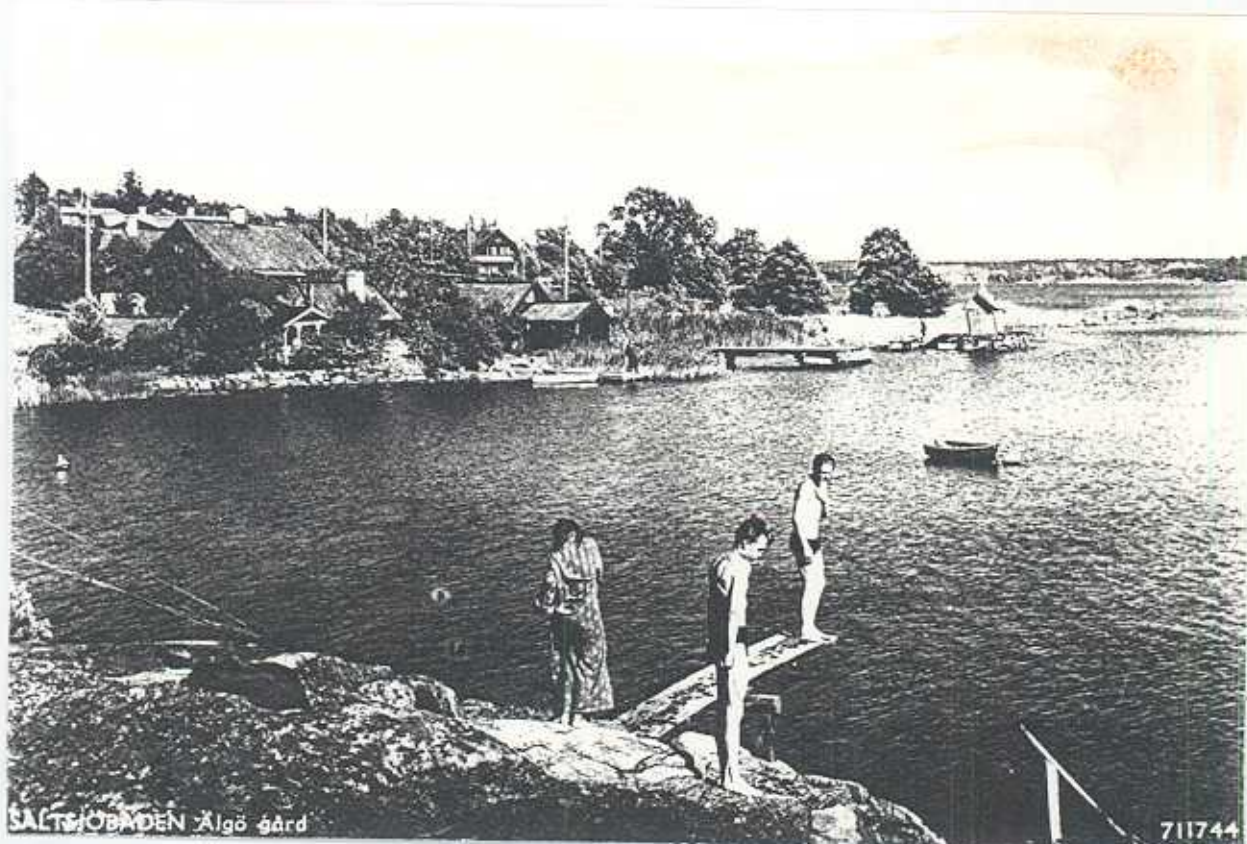
En räkning av antalet överfarter mellan bryggorna i Älgövik och Gåsöarna gjordes av Älgö Miljöskyddsgrupp sommaren 1994. Mellan den 17.6 och den 7.7 räknades alla överfarter under några timmar om dagen 3-4 dagar i veckan.

Ur detta material har vi uppskattat antalet överfarter till omkring 250/dygn, vilket ger c:a 15 000 överfarter tiden 15 juni - 15 augusti. Denna siffra förefaller inte orimlig med tanke på antalet fastigheter på Gåsöarna och den dagliga transittrafiken mellan Älgö och Gåsö.

Det bör beaktas att de boende på Gåsöarna beger sig till Älgö sommartid inte bara för att åka in till Stockholm, utan också för att hämta post i postlådorna vid Älgö Gård, åka till Älgökiosken, Solsidan, Saltsjöbaden eller Tippen för att handla, spela tennis på Älgö, besöka simskolan samt även för att bedriva många andra aktiviteter på Älgö.

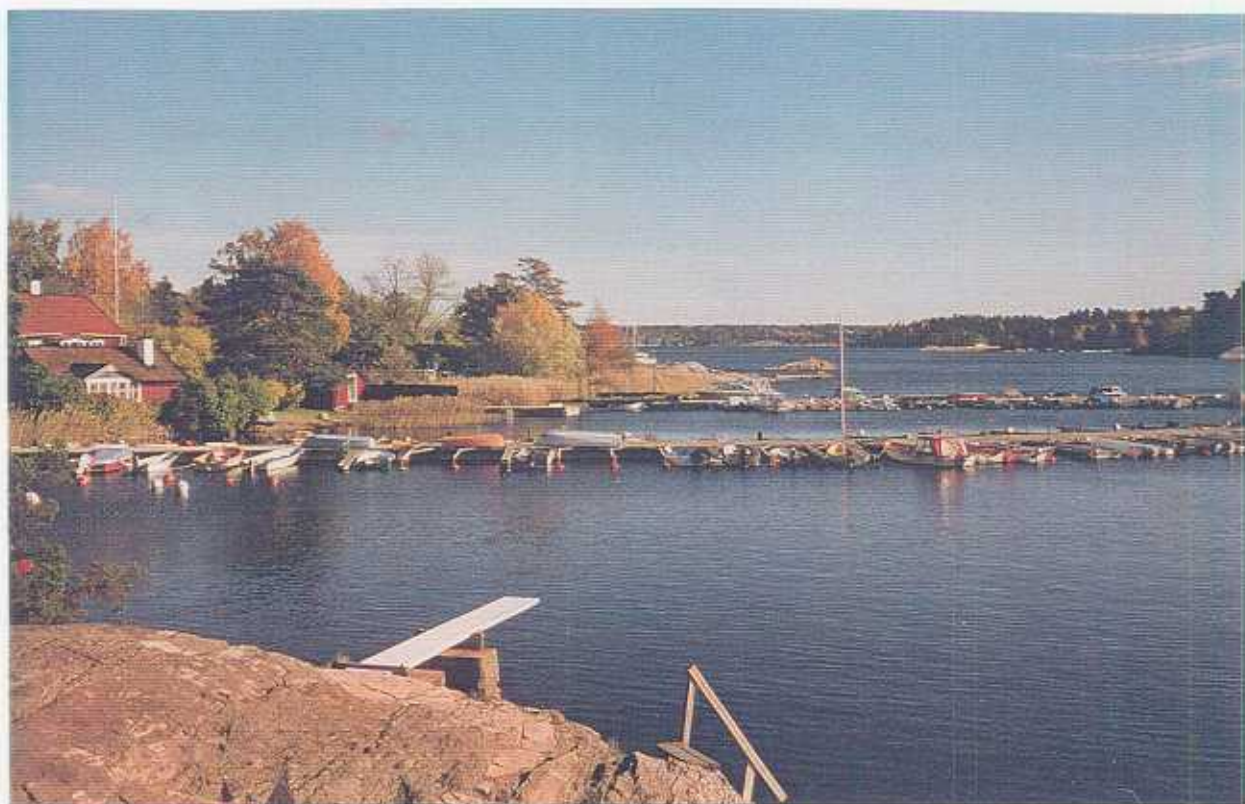
Vi har även noterat att vissa gåsöbor tar sig över till Älgö endast för att ställa om parkeringskortet i sin bil vid 4-timmarsparkeringen vid Älgö Gård.

Vintertid använder många Gåsöbor pontonerna vid Älgövik och Älgös stränder till båtförvaring med tillhörande rengörning och upprustning vid uppläggning och sjösättning.



Bergbadet. Älgö Gård till vänster och Bergs brygga med badhus åt höger i bild.

Vykort från 1947
Nacka lokalhistoriska
arkiv.



Bergbadet och gåsöpontonerna
Älgö Gård till vänster i bild.

Foto hösten 1994

Baden i Älgövik.

I Älgövik ligger, som tidigare nämnts, Älgös två mest besökta fri-luftsbad: Bergbadet (BAD 6) och Barnbadet (BAD 7). (SE del I, sid 32 och 46 samt Del II, sid 118).

Baden är inlagda i Byggnadsplanen från år 1942 och förvaltas av Älgö Vägförening.

Bergbadet, som är 70 m långt men bara 10 - 16 m brett, består främst av räfflade klippor, som stupar brant ned i vattnet. Badplatsen är därför inte lämplig för små barn att vistas på. På ömse sidor om detta smala bad passerar en livlig trafik: Dels biltrafiken på Älgövägen längs med staketet och dels båttrafiken utanför, farligt nära badet, till och från de långa pontonerna för Gåsös överfartsbåtar.

Barnbadet består till största delen av en plan, välkött gräsmatta och en långgrund sandstrand. Barnbadets areal har de senaste 15 åren minskat betydligt från vad som ursprungligen var avsett: en stor del av västra gräsplanen har tagits till bussvändplats och en bit av nordöstra hörnet arrenderas ut till en kioskägare.

Under vackra somrardagar är Älgövikens båda bad överfulla. Vid båda baden bedrivs simundervisning.

Det bör observeras att c:a 425 av Älgös nära 550 fastigheter saknar egen strand och är därför i hög grad beroende av Älgös badplatser. Boende i Saltsjöbaden och andra delar av Nacka kommer gärna hit på besök eller för att låta barnen delta i simskolan.

Övervägande delen av de båtar som de sommarboende på Gåsö använder för sin transittrafik har 2-takts utombordare, som drivs med oljeblandad bensin.

I RAPPORT 3993 från Sjöfartsverket och Naturvårdsverket 1993 står följande på sid 9: "Bruket av fritidsbåtar är i huvudsak förlagt till kustnära och marinbiologiskt känsliga områden under 2 månader. Man kan därför tala om en avgasperiod i skärgården". Rapporten säger också att utsläppen i vattnet från motorerna bildar kolväten (benzen) i koloid form varav 90% är giftiga och att de värsta utsläppen sker i startögonblicket.

Av detta kan man utläsa att 2-taktsmotorerna i skärgården under den korta sommaren är ett mycket större hot mot miljön än man tidigare trott.

BARNBADET

Barnbadets brygga
och pontoner med
otillåten
båtparkering



Barnbadets lekhörna

Sandlådan och bussen



Baden i Älgövik (forts)

Lennart Balk, forskare i marin ekotoxologi, har informerat mig per telefon om hur giftiga kolväten påverkar fiskbeståndet i Östersjön. Han berättade bl a att fisken tar upp dessa giftiga kolväten, vilket skadar både arvsmassan och leverfunktionen hos fisken och att emissioner från bensindrivna 2-taktare troligtvis är den största miljöboven i skärgården.

Man kan även anta att koncentrationen av småbåtar i Älgövik skadar vattnet p g a båtarnas giftiga bottenfärger. Totalförbud mot användandet av toxida bottenfärger för fritidsbåtar gäller sedan 1993, men nu föreligger rapporter, utförda bl a av forskare vid Göteborgs Universitet, om att de nya "giftfria" bottenfärgerna inte alls är helt utan skadeverkningar.

Därutöver hindras cirkulationen av ytvattnet av de långa pontonanläggningarna, vilket kan vara menligt för badvattnets kvalitet.

Den rengöring och målning av gåsöbåtarna, som sker vid pontonerna i Älgövik och på Älgös stränder såväl höst som vår, kan knappast bidra till en förbättrad vattenkvalitet i Älgövik.

Kommentarer:

Det är främst koncentrationen av bilar och båtar i kombination med baden inom Älgöviksområdets begränsade yta som skapar konflikter och kaos på hela det centrala Älgö.

Framför allt måste trafiken på såväl vägarna runt Älgövik som ute på Älgövikens vatten omedelbart minskas för att undvika olyckor.

Det krävs ett nytänkande för att lösa de alltmer accelererande miljöproblemen i Älgövik.



KYRKSUNDSBADET

Den lägre delen av
badstranden med
gåsöbåtarna

Badstranden
med gåsöbåtar



Allmänningen utanför
badplatsens staket

4.3 KYRKSUNDSBADET

På södra kusten, i Kyrksundet väster om Älgövikén, ligger denna badplats, som ingår i Älgö Vägforenings ansvarsåtaganden.

Största delen av Kyrksundsbadet består av hällmark, men områdets östra del sluttar ned mot vattnet till en liten långgrund strand, lämplig för små barn. (Se Del I BAD 3, sid 22 samt Del II, sid 50.)

Denna badplats har hittills varit välbesökt, eftersom badet har betydligt bättre vatten och ligger mer fredat från biltrafiken än baden i Älgövikén. Dock har badmöjligheterna inskränkts med åren, eftersom badstranden alltmer belamrats med Gåsöbornas överfartsbåtar och dithörande träslipar.

Älgö Vägforening sätter med jämna mellanrum upp skyltar med förbud mot båtupdragning inom badplatsen, men skyltarna respekteras inte. De försvinner snabbt medan båtarna ligger kvar.

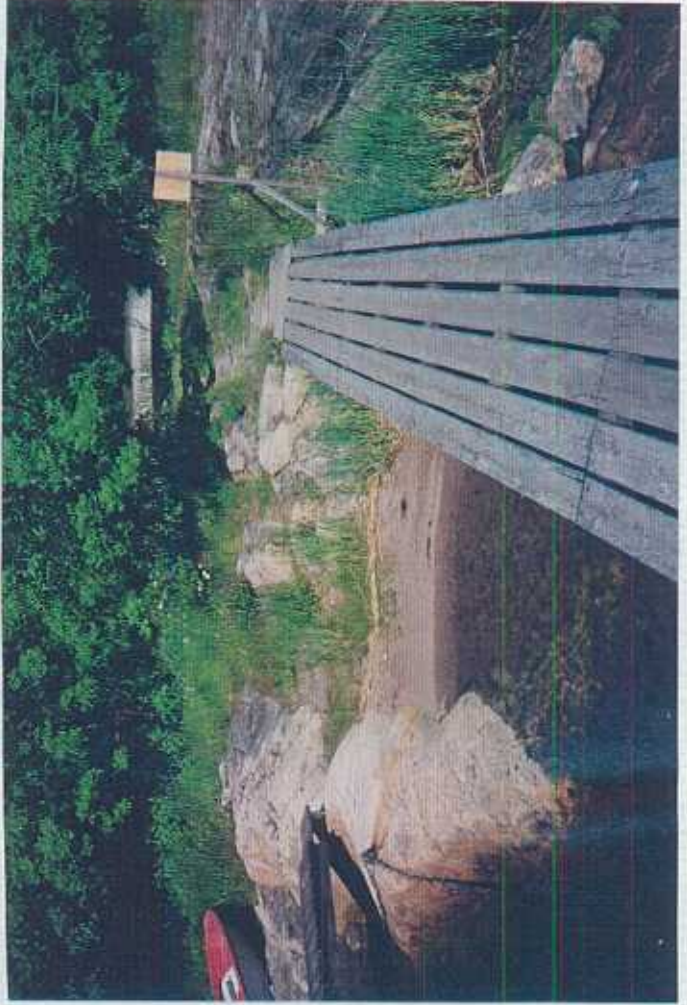
Kommentar:

Det kan konstateras att Kyrksundsbadet inte längre i full utsträckning kan fylla sin funktion som bad, utan det har mer och mer övergått till att bli en privat båtparkering för de sommarboende på Gåsöarna.



VINTERVÄGSBADET

Gåsöpontonen (GP 3)
med detalj på förbryggan
som går över den lilla
sandstranden



VINTERVÄGSBADET

4.4 VINTERVÄGSBADET

På södra kusten öster om Älgövikens ligger detta lilla bad, som också förvaltas av Älgö Vägörening. Strandens västra del är långgrund med sandblandad lerjord, medan den östra domineras av fina badklippor. Badet har tack vare sitt läge mot den öppna Ägnöfjärden mycket friskt vatten.

Vintervägsbadet ligger avskilt från trafiken på Ekholmsvägen, men på den smala vägen, "Vintervägen", som leder ned till badet förekommer en viss trafik för av- och pålastning till Gåsöörnas överfartsbåtar.

I händelse av farbar is vintertid används Vintervägsbadets västra del för att komma ut på isen för överfarter till Gäsölandet.

Vintervägsbadet har numera helt övergått till att vara en parkering för Gåsös transitbåtar. Mitt på badet och över den fina lilla sandstranden ligger Gåsös "Långa Bryggan" (GP 3) förankrad. Den består av en i badklipporna fastgjuten träbrygga som via en spång leder ut till en 24 m lång träponton. Totalt sticker hela anordningen ut 33 m i Älgösundet och spärrar med sina 25 båtplatser och bojar av hela badstranden. Ännu en liten brygga för Gåsöbåtar är fastgjuten på badhällarna och på den långgrunda stranden ligger flera båtar ständigt uppdragna.

INGET SOM HELST UTRYMME FINNS KVAR FÖR BAD.

Kommentar:

Vintervägsbadet med sitt vackra läge och friska vatten, med sina fina badklippor och för små barn lämpliga sandstrand har helt tagits över av Gäsöfastigheternas båtar. De boende på sydöstra Älgö som saknar egen strand kan inte nyttja denna för dem väl belägna badplats eftersom den förvandlats till en privat båt-parkeringsplats för Gäsöörnas överfartstrafik.



Den gamla ångbåtsbryggan (AB 3) mitt i bild.
Älgömarens mynning i fonden.



Älgömarens gamla ångbåtsbrygga och Badberget sedda från Marenvägen.

4.5 ÄLGÖMAREN

Älgöaren är en vik som skär djupt in på sydvästra Älgö från södra Baggensfjärden. Den äger den typiska formen för en mar, en havsvik, med en smal och grund mynning och en bredare och djupare inre del. Landhöjningen bidrar till en långsam uppgrundning av Älgöaren, varför dess unika och ekologiskt viktiga miljö blir alltmer sårbar.

Av naturliga skäl är Älgöaren väl skyddad för vind och vågsvall men den äger inte någon kapacitet som båthamn eftersom användningen av Maren vattenområde begränsas av det ringa tillflödet av vatten från Baggensfjärden och den måttliga vattencirkulationen.

I en sådan avskild och begränsad vattenmiljö som Maren utgör är det viktigt med få utsläpp från förorenade källor. Dock finns i den inre bassängen ett ymnigt utflöde av vatten från Gåsö Vägförenings stora parkeringsplats belägen på Marenvägens början.

Inventeringen av bad bryggor och båtar på Älgö 1993 visar på en oplanerad anhopning av båtar, bryggor och pontoner i Älgöaren. (Se kartan, sid 29). I den inre delen ligger c:a 30 båtar förtöjda på olika sätt utmed de allmänna stränderna samt vid svajbojarna ute i Maren mitt. Dessutom finns även båtar vid de privata strandfastigheternas bryggor.

I Älgöarens smala yttre del finns endast två små allmänna strandbitar på ömse sidor om vattnet till vilka små stigar leder ner. Dessa två små allmänningar, tidigare tilläggsplatser för ängslupen, har var sin liten sandstrand, lämplig för mindre barn att bada vid. Även dessa två små strandbitar upptas till största delen av förtöjda fritidsbåtar.

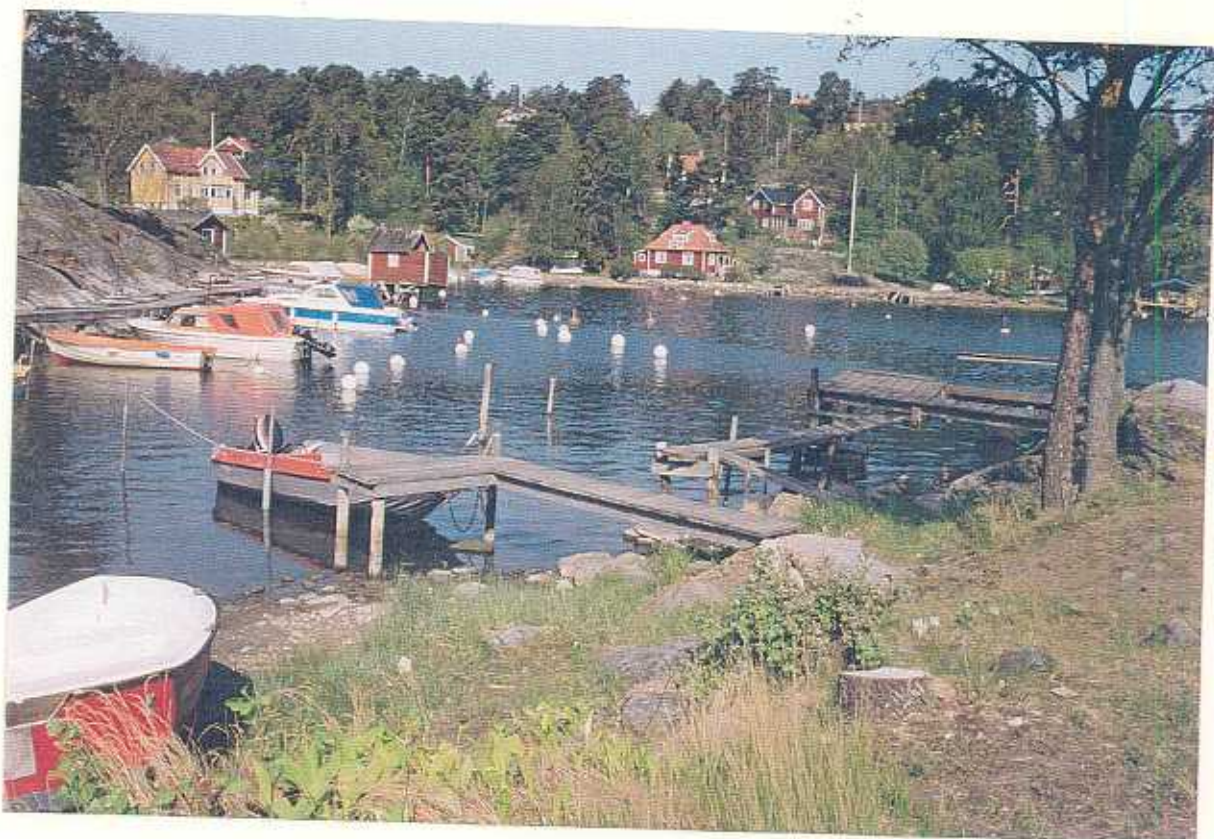
Strandtillgängligheten i Älgöaren är starkt begränsad p g a de där befintliga bryggorna, uppdragna båtarna och de till stränderna dragna förtöjningsanordningarna. Man ser här ett tydligt exempel på att de Älgöbor som önskar inneha fritidsbåt har mycker svårt att finna en legitim, ledig plats för sin båt på Älgö. Anhopningen av Gåsöörarnas transitbåtar på Älgös södra kust emanerar båtplatsproblem för Älgös fastighetsägare på andra delar av ön.

Älgömaren forts.

Kommentar:

Älgömaren, tillhörande det unika skärgårdslandskapet, utgör idag en mycket skör miljö, som måste skyddas för att inte gå förlorad i en framtid. Utsläpp och avrinningar till Maren måste kontrolleras och antalet motordrivna båtar begränsas så att vattenmiljön och fiskbeståndet inte skadas. Älgömarens lugna vatten är en viktig lekplats för bl a siken.

Allmäntillgängligheten bör förbättras så att alla som kommer hit kan få tillgång till de allmänna stränderna och få njuta av denna natursköna skärgårdsidyll.



Inre delen av Alfredsroviken med alla bryggor och båtar.



Den smala klippan mellan innersta viken och badplatsen.
Här gäller det att hålla balansen på väg ut till badpontonen.
OBS. Tidig vår, båtarna ännu inte på plats.

4.6 ALFREDSROVIKEN

På östra Älgö mot Ingarö och söder om Fällströmmen ligger Alfredsro och Alfredsroviken. Förr i tiden kallades denna vik för Norra Hamnen eller Norrhamnen, eftersom den låg norr om den bofasta befolkningens hemvisten på sydöstra Älgö.

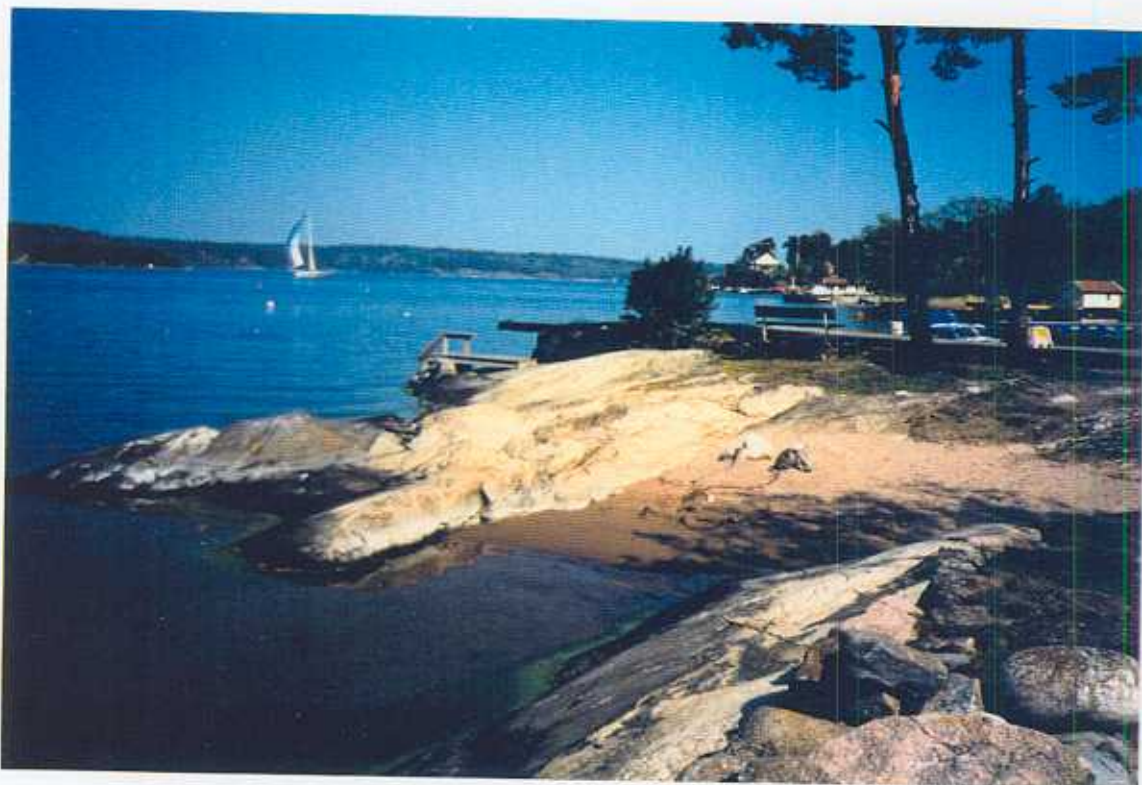
Då Alfredsroviken är en av de få större vikarna på Älgö och då den ligger intill farleden i Fällströmmen har den av naturliga skäl använts som båthamn även om viken ligger utsatt för ostliga vindar från den öppna Ingaröfjärden.

Farleden utanför Alfredsroviken mellan Stockholm och södra skärgården är starkt trafikerad sommartid, vilket medför besvärande vågbildning inne i Alfredsroviken.

En del av allmanningen på den södra stranden fr o m yttersta Alfredsroudden och 100 m inåt viken t o m den långa bryggan utmed berget (BR 55) ingår i Älgö Vägförenings ansvarsområde sedan 1954. (Se Del I, KARTA IX sid 104 och DEL II, sid 106.)

Även i Alfredsroviken blandas en mängd olika mark- och vattennyttjanden:

- Utmed den smala långsträckt södra stranden, inräknat Vägföreningens område, ligger ett fyrtiotal båtar förtöjda vid olika bryggor av växlande standard och utseende. Båtar ligger också uppdragna på strandkanten (mest jollar till båtarna vid svajbojarna ute i viken).
- Svajbojarna i viken är c:a 15 till antalet och nyttjas huvudsakligen av Älgöbor med större båtar.
- Ytterst på Alfredsroudden finns en liten badvik med sandstrand inklämd mellan en allmän tilläggsbrygga utåt viken och andra båt-bryggor på andra sidan badviken. Ända fram till 1950 låg här den gamla mangelboden med sina badhytter och badbrygga på den smala klippan vid badviken. Sedan den gamla byggnaden revs har en mängd småbryggor anlagts på badklippans insida, vilket inskränker bad-möjligheterna.
- Allmanningen på Alfredsrouddens utsida upptas av en allmän tilläggsbrygga, en båtuppdragningsramp samt två bryggor med sammanlagt sex båtplatser.
- Tvärs över viken på södra Fällströmsudden ligger en allmänning som tidigare tjänstgjorde som bad med fint solläge. Stranden är numera dock praktiskt taget omöjlig att nå då allmäntillgängligheten till detta område stängts av privata tomter.



Badet ytterst på Alfredsroudden med den lilla badstranden.
Badtrappan och ångbåtsbyggnan på andra sidan badklipporna.



Viken innanför Alfredsroudden. Tidig vår.
Badtrappan och ångbåtsbryggan skymtar längst bort till vänster i bild.

Alfredsroviken forts.

Kommentarer:

Även i Alfredsroviken kan konstateras att stränder och vatten sedan länge används maximalt, mycket beroende på överutnyttjandet av Älgös södra kust. Framför allt har allmäntillgängligheten till den smala södra strandremsan och till det lilla badet reducerats alltefter som behovet av båtplatser har ökat.

Att här i denna miljö känsliga vik öka på mark- och vattenanvändningen med en ponton för en frekvent transittrafik, som föreslagits av Gåsö Vägsamfällighet i en enkät till sina medlemmar hösten 1994. är helt uteslutet.

Ett sådant förfarande skulle endast innebära för Älgös del att problematiken med bilar, båtar, bad och friluftsliv på Älgös södra kust även skulle komma att drabba Alfredsroviken.



Bilparkeringar
vid kiosken
och Barnbadet
sommaren 1994



5.Ö SAMMANSTÄLLNING AV PROBLEMEN

Mina inventeringar av Älgös kuster och grönområden och min historik, som inleder Del II, visar att området kring Älgö Gård vid Älgövikens och hela sydöstra Älgö utgör öns hjärta av naturliga och kulturella orsaker. Denna säregna men sköra skärgårdsmiljö, som tidigare erbjöd goda möjligheter till bad och friluftsliv, har förvandlats till en trafikkarusell ända ut på Älgövikens. Det kaos som råder sommartid, främst utmed södra kusten, är en oacceptabel miljö för de boende på Älgö och besökare till ön.

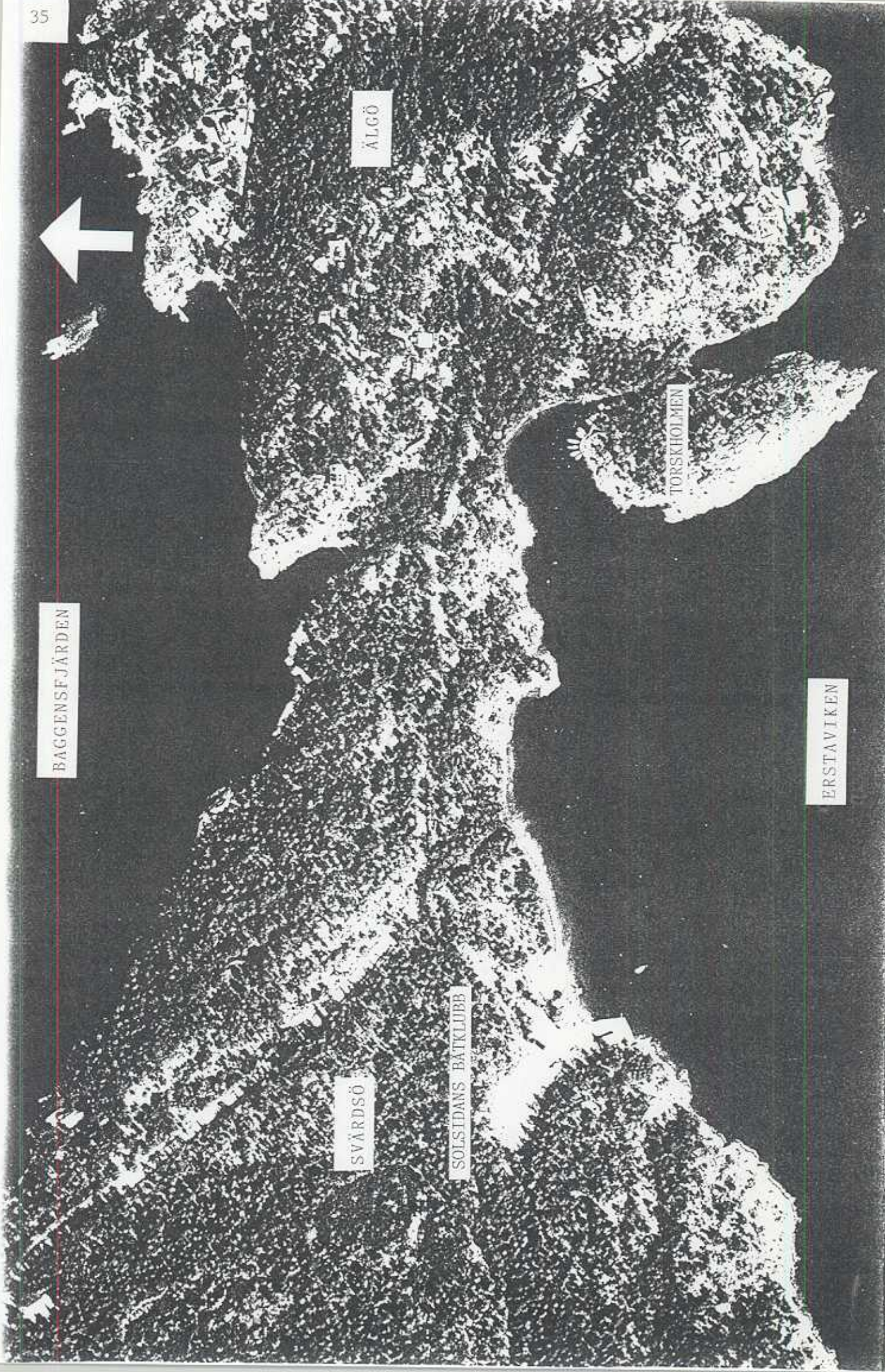
Älgövikens och de få allmänningarna på södra Älgö, som är avsedda för rekreation och friluftsbad för bl a Älgös c:a 550 fastighetsägare, har tvingats härbärgera bilar och motorbåtar för de c:a 170 sommarbebodda gåsöfastigheterna. Detta har lett till en koncentrerad bil- och båttrafik på det centrala Älgö.

Den ytterst påfrestande biltrafiken stressar de gående till och från baden och antalet bilar och båtar ökar hela tiden medan utrymmet för baden minskar. Överfartsbåtarna skadar både badplatserna och badvattnet och avgaserna sprids över hela Älgöviksområdet. Även Vintervägsbadet och Kyrksundsbadet drabbas av transittrafiken, då de badande trängs undan av Gåsös motorbåtar.

I princip är Älgös hela södra kust hårt ansatt av transittrafiken, vilket emanerar problem till de andra kusternas få låglänta stränder. Problemen återfinns främst i vikarna, dvs Älgömaren och Alfredsroviken, där inte mycket allmäntillgänglig mark återstår.

Den situation av starkt förtätad bil- och båttrafik kring Älgö Gårdsområdet som har uppstått de senare åren utgör en accelererande risk för olyckor.

Det finns all anledning att observera detta i tid, ty den mångfald av inbördes helt olika aktiviteter som bedrivs på detta koncentrerade område: barnvagns-, cykel-, bil- och busstrafik på trånga vägar till lands, kors- och tvärsfarande båttrafik blandat med badande, simmande och dykande till sjöss, utgör en miljö där man redan nu måste ingripa INNAN allvarliga olyckor har inträffat.



Flygfoto maj/juni 1991, Lantmäteriet, Gävle

Skala 1:4 000

6.0 FÖRSLAG TILL ÖVERGRIPANDE LÖSNINGAR

6.1 LOKALISERING AV TRANSITTRAFIKEN

Redan 1985 inför Parkeringsutredningen gjorde dåvarande Älgö Miljögrupp en preliminär undersökning av olika platser för Gåsöörarnas parkeringsändamål. En viktig utgångspunkt var då som nu att kunna avlasta Älgös naturmiljö och att samtidigt tillgodose transittrafikanterna med minsta möjliga avstånd mellan bilplatser och båtplatser.

Resultatet går att läsa i "RAPPORT ANGÅENDE DETALJPLANEÄNDRING, PARKERINGSPLATS ÄLGÖ 86 01 15". I denna framgår det klart att framtida krav på bil- och båtplatser från Gåsöföreningarna aldrig kan tillfredsställas på själva Älgö, då det helt enkelt saknas lämpliga utrymmen därför.

Förslaget om att förlägga transittrafiken för Gåsöörarna till Svärdsö i anslutning till Solsidans Båtklubb har än en gång granskats inför hotet om nya båtplatser på Älgö för Gåsös fastighetsägare.

Svärdsö är ju främst avsett för rekreation och friluftsliv men sedan flera år arrenderar Solsidans Båtklubb ett väl tilltaget område vid Erstaviken. Där har naturen skövats för ge plats för uppläggning och vinterförvaring av båtar tillhörande boende i Solsidan. Under sommarhalvåret, 1 maj till 1 oktober, står detta område helt outnyttjat, just under den tid då gåsöborna vistats ute på sina sommarställen.

En kombination av nyttjandet mellan de fritidsboende på Gåsö sommartid och Solsidans båt innehavare vintertid skulle bättre tillvarata allas behov och intressen och samtidigt reducera trycket på Älgö samt skona ytterligare skövling av värdefull skärgårdsnatur.

Denna båtförvaringsplats på Svärdsö uppfyller alla de kriterier som en transitplats för Gåsöörarna bör omfatta:

1. Det finns goda möjligheter att anlägga en fullgod hamn för upp till 200 överfartsbåtar utanför i Erstaviken. (Enl. PONTONA AB 1994)
2. Bilplatser och båtplatser kan ordnas i direkt anslutning till varandra.
3. Området är tillräckligt stort för merparten eller samtliga båtar för gåsöfastigheternas överfarter, vilket dessutom gynnar samordning och samåkning.
4. Älgöbussen stannar ovanför området vid Älgövägen sommartid.

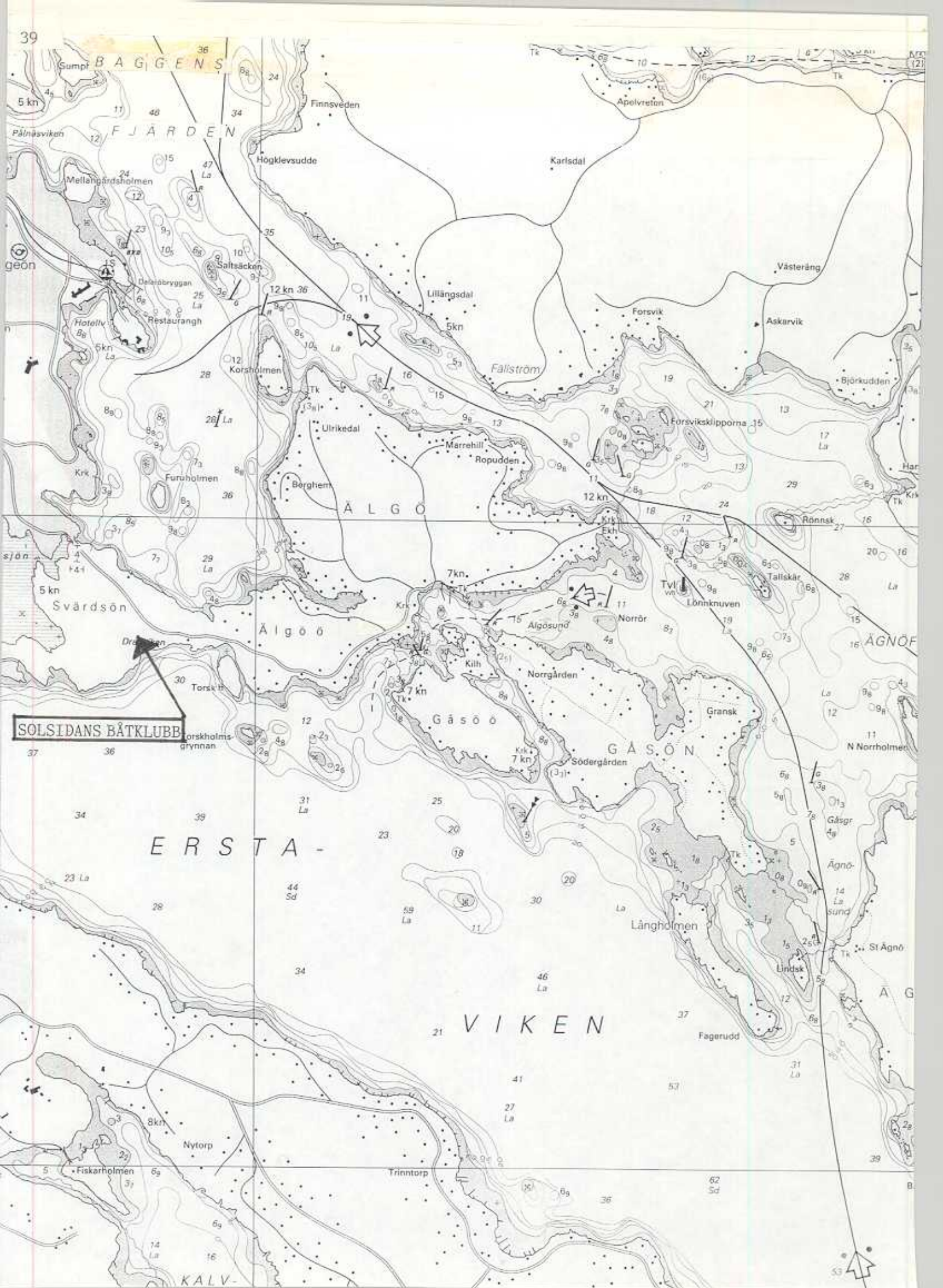
forts sid 38



Uppläggningsplats för
Solsidans båtklubb
på Svärdsö vid
Erstaviken
sommaren 1993



5. Färdsträckan över vattnet ökar visserligen med en $\frac{1}{2}$ distansminut till de flesta gåsöfastigheterna men detta uppvägs av en förkortad bilsträcka på ca 2 km på Älgövägen om Svärdsö blir uthamn istället för Älgöviken. Restiden mellan Svärdsö och Gåsöarna blir däremot lika lång eller t o m kortare beroende av hastighetsbegränsningen på 7 knop i hela Älgöviken och Gåsösundet. Dessutom skonas de boende i Gåsösundet från den värsta genomfartstrafiken.
6. Området kan även användas vintertid för transittrafiken. Bilarna parkeras då på den övre parkeringen vid båtklubben. Avståndet mellan Solsidans station och båtklubben på Svärdsö är endast 2 km, dvs ungefär halva sträckan jämfört med Solsidans station och Älgöviken, vilket även gynnar de gående.



6.2 ALTERNATIVA FÄRDSÄTT.

I Parkeringsutredningen från 1987 föreslogs att antal alternativa och komplementära färdsätt för att underlätta för de fritidsboende på Gåsö att nå sina fastigheter men även för att avlasta Älgö från transittrafiken.

I det senare upprättade parkeringsavtalet står följande under punkt 12: "Det åligger Gåsö Vägsamfällighet att verka för att utveckla alternativa kommunikationsmedel där Älgö inte belastas..."

Nu sju år efter parkeringsavtalets undertecknande är det hög tid att Älgöföreningarna får se resultatet av Gåsö Vägsamfällighets ansträngningar att uppfylla denna avtalade uppmaning.

Miljöskyddsgruppen har tidigare visat på fullt realistiska alternativ för gåsöborna att komma till sina sommarhus. Här följer förslagen:

1. Waxholmsbåt.
Vid en förfrågan hösten 1994 framkom det att Waxholmsbolaget fortfarande är intresserat av att utöka sina turer utmed Ingaröfjärden att inkludera Gåsö. Vad Waxholmsbolaget kräver är en av dem godkänd tilläggsbrygga på Gåsölandets yttersida. Det gäller här att Gåsöföreningarna tar initiativ för att finna en lämplig tilläggsplats samt att viljan finns att finansiera en fullgod brygga. Förutom fördelen med att kunna utnyttja allmänna kommunikationsmedel ända från Stockholm kan Waxholmsbåten transportera tungt och skrymmande gods över till öarna.
2. Färjetrafik.
Ornö Sjötrafik AB, som trafikerar rutten Dalarö-Ornö har visat ett visst intresse för att upprätta färjeförbindelse till Gåsö, men även de kräver en ordentlig tilläggsplats på Gåsö.
3. Passagerarbåt, pendelbåt eller sjötaxi.
Stavsnäs Sjötaxi kan tänka sig att utöka sin verksamhet med en sjötaxistation i Saltsjöbaden om passagerarunderlag finnes. En stor fördel med sjötaxi är dess flexibilitet: den kan gå in vid flera olika mindre bryggor och den är inte bunden till fasta tider.
4. Möjligheter finns också att hyra båtplats både på Tyresö och i Saltsjöbaden (Grand Marina, Carlssons båtvarv etc.) för att ta sig till Gåsööarna. Vissa båthamnar har även parkeringsplats för bil samt vinterförvaring av båtar.

Waxholmsbåt och sjötaxi skulle utgöra en utmärkt kombination som kan tillvarata allas behov av olika typer av transportmedel.

På vidstående sida: Avsnitt av sjökort visande det aktuella vattenområdet. Skala 1:25 000

7.0 SLUTKOMMENTAR

Gåsöföreningarnas förnyade attacker och ständigt ökande krav på ännu fler fasta, privata platser på Älgö för sin transittrafik följer ett planeringstänkande som numera är otidsenligt och förlegat och som dessutom inte följer det moderna samhällets krav på en anständig miljö.

När det gäller miljöfrågor har Nacka kommun sedan ett antal år varit en av de ledande kommunerna i Sverige och på ett tidigt stadium börjat arbeta enligt riktlinjerna för lokala Agenda 21.

Detta borde borga för att Nacka kommun verkar för en lösning av Älgös problem som är hållbar inför framtiden och inte som tidigare lösningar endast skapar fler svårigheter i en redan skör och överutnyttjad miljö.

Älgö är i sin egenskap av skärgårdsö en avgränsad yta, hårt exploaterad med över 550 fastigheter, av vilka ca en fjärdedel bebos permanent. Fastighetsägarna på Älgö har dels genom en enkät rörande bevarandet av Älgös grönområden 1990 och dels genom det upprop, som lämnades till kommunen 1994, framställt krav på att få behålla en bra närmiljö, krav som de förväntar sig att kommunen ställer sig förstående till.

Nacka kommun har i april 1995 beslutat om en planutredning för att undersöka en utökning av de nu 156 fasta platserna på Älgö för Gåsös överfartsbåtar med ytterligare 35 individuella platser. Detta efter en begäran från Gåsö Vägsamfällighet. Bl a finns det ett visat intresse för att exploatera Alfredsroviken och/eller Vintervägsbadet för detta ändamål. En dylik expansion av transittrafiken skulle få förödande konsekvenser för hela Älgö.

Den statistik som avslutar denna tredje del av mina ALU-arbeten visar, liksom den 1987 inför Parkeringsavtalet gjorda statistiken rörande Gåsös bilparkeringsmönster på Älgö, att den enligt gåsöföreningarna akuta bristen på fasta platser på Älgö inte är ett faktabelagt behov utan en myt. Så länge det finns lediga bil- och båtplatser iordninggjorda för gåsöfastigheterna på Älgö, vore det absurt att förstöra ännu mer av Älgös natur för att användas under knappt två månader sommartid av de utanförbyggande öarnas transittrafik.

DETTA ÄR DOCK INTE ETT ARGUMENT FÖR ATT PERMANENTA DE REDAN BEFINTLIGA BIL- OCH BÅTPLATSERNA PÅ ÄLGÖ, EFTERSOM SITUATIONEN REDAN NU ÄR KAOTISK.

Älgö Miljöskyddsgrupp vill främst minska transittrafiken på Älgö och därigenom stoppa den miljöförstöring som Älgö utsätts för.

Vi förordar därför följande åtgärder:

1. INGA NYA BÅTPLATSER FÖR GÅSÖS TRANSITTRAFIK FÅR FÖRLÄGGAS PÅ ÄLGÖ.
2. ÄLGÖVIKEN MÅSTE SNARAST AVLASTAS FRÅN DEN MILJÖFÖRSTÖRANDE ÖVERFARTSTRAFIKEN.
3. EN OMLOKALISERING AV GÅSÖÖARNAS TRANSITTRAFIK FRÅN ÄLGÖ TILL SVÄRDSÖ BÖR GENOMFÖRAS SÅ SNART SOM MÖJLIGT.

STATISTIK UTFÖRD SOMMAREN 1994 VISANDE BELÄGGNING AV BILAR OCH BÅTAR
PÅ ÄLGÖ TILLHÖRANDE FASTIGHETSÄGARE PÅ GÅSÖ HEMMAN.

FÖRORD

Sedan slutet av 50-talet har fastighetsägarna på Gåsö Hemman i ökad utsträckning begärt alltfler bil- och båtplatser på centrala Älgö med hänvisning till ett "akut behov" och "öbornas självklara rätt" till fasta bil- och båtplatser för sin transittrafik. Idag finns det 126 bilplatser och 156 båtplatser totalt på det centrala Älgö för de c:a 180 fastigheterna på Gåsöarna, varav c:a 170 är bebodda.

År 1986 beslöt Nacka kommun att göra en detaljplaneändring av det centrala Älgö för att eliminera gåsöbornas "brist" på bilparkeringar. Antalet bilplatser som behövdes uppskattades till minst 100 st och Tennisängen och Sjöängen ansågs lämpliga för parkeringsändamål.

Genom en inventering av gåsöbornas bilbeläggningsmönster kunde det verkliga behovet konstateras och att de för Gåsö iordningställda parkeringsplatserna inte ens utnyttjades till 40% i genomsnitt. (Se Parkeringsutredningen från 1987.)

Det akuta behovet visade sig vara en myt och efter förhandlingar upprättades ett parkeringsavtal 1988 mellan Gåsö Vägsamfällighet och de två Älgöföreningarna. Därmed fick Älgö behålla sina enda två orörda odlingsmarker, som en gång brukades av invånarna i Älgö By.

1993 och 1994 kom Gåsö Vägsamfällighet med en ansökan om bygglov för utläggandet av ännu fler pontoner på Älgös södra kust med hänvisning till vissa gåsöfastigheter helt saknar fast båtplats på Älgö.

Det enda riktiga föreföll vara att återigen undersöka Gåsös verkliga behov, någon sorts nyttjandegrad, genom en inventering av beläggnings gåsöbåtar vid pontonerna på Älgö. I det följande beskrivs uppläggningsen, genomförandet och resultatet av den bil- och båtinventering som Miljöskyddsgruppen på Älgö företog sommaren 1994.

UPPLÄGGNING AV STATISTIKEN.

På Gåsöarna finns idag c:a 180 fastigheter varav 76 ingår i Gåsö Vägförening och av de övriga ingår de flesta i Gåsö Väsamfällighet.

I denna statistik har jag utgått från att det förutom de 76 i Gåsö Vägförening finns 100 fastigheter varav 85 är medlemmar i Gåsö Vägsamfällighet och 15 fastigheter saknar föreningstillhörighet.

Gåsö Vägförening har en pontonanläggning i Älgöviken (GP 1) med 80 båtplatser varav 3 st är lastplatser, dvs 77 platser finns tillgängliga för de 76 medlemmarna i Vägföreningen. Den båtplats som Gåsö Vägförening hyr ut till Nacka kommun har medräknats i statistiken.

Gåsö Vägförenings parkeringsplats på Marenvägen (MP) har 78 markerade platser, dvs 2 extra p-platser.

Gåsö Vägsamfällighets pontoner i Älgövikén (GP 2) har utökats till att innehålla 58 båtplatser, varav 4 lastplatser. Dessutom har Vägsamfällighetens medlemmar och övriga gåsöbor 25 individuella platser vid pontonen utlagd på Vintervägsbadet (GP 3). Totalt disponerar Gåsö Vägsamfällighet och övriga gåsöbor 79 fasta båtplatser på Älgö.

För transittrafikens bilar har Älgö Vägörening iordningställt tre parkeringsytor med sammanlagt 50 bilplatser för de gåsöfastigheter som inte ingår i Gåsö Vägörening:

1. Kyrksundsparkeringen (KP) med 10 bilplatser för 14 bilar
2. Ekdungens parkering (ED) med 20 bilplatser för 29 bilar
3. Dansbanans parkering (DB) med 20 bilplatser för 28 bilar

Totalt 50 bilplatser för 71 bilar

I denna inventering räknades först endast beläggningen av de 50 bilplatserna, men eftersom Älgö Vägörening använder en överinskrivning med talet 0,7 så nyttjas dessa 50 platser av 71 fastighetsägare på Gåsö. Därför har jag valt att i statistiken även beräkna beläggningen i relation till fastighetsnyttjare. Älgö Vägörening hade sommaren 1994 precis 71 parkeringsavtal med Gåsö.

Idag är antalet tillgängliga båtplatser på Älgö för Gåsös transittrafik 156 st varav alla är INDIVIDUELLA och antalet bilplatser är 128 st varav 78 låsts till att vara INDIVIDUELLA platser.

Gåsöbornas båtar, som legat förtöjda vid de tre pontonanläggningarna GP1 och GP2 i Älgövikén och GP3 vid Vintervägen har, för det mesta räknats de dagar och tider, då båtbeläggningen antogs vara högst och då en gång om dagen 4-5 dagar i veckan.

Samma dag och tidpunkt som båtarna har räknats har även antalet bilar på de fyra gåsöparkeringarna räknats för att få ett samband mellan transittrafikens bilar och båtar.

Den inventering och statistik av parkerade gåsöbilar på Älgö, som gjordes 1987 för Parkeringsutredningen räknades de tider då bilbeläggningen var som störst.

Den 13.6.94 påbörjades räkningen av båtar vid gåsöpontonerna, då vi antog att alla överfartsbåtar sjösatts, dvs då inga båtar längre låg upp och ned på pontonerna. Drygt en vecka senare började vi även att räkna antalet bilar på gåsöparkeringarna.

Beläggninginventeringen pågick till den sista september.

Söndagen den 24 juli upptäcktes av en slump att parkeringskort för samma fastighet låg i tre av de parkerade bilarna på Dansbanans p-plats. Alla 3 p-korten var kopior gjorda på gulrött papper av det gulröda originalet. Gåsö Vägsamfällighet har kontaktats av Älgö Vägörening angående denna förfälskning.

Beläggningssanteckningarna har sedan sammanställts och visualiserats i cirkeldiagram, som visar förhållandet av bilar och båtar till ledig kapacitet uttryckt i procent.

REDOGÖRELSE FÖR STATISTIKRESULTATET GÄLLANDE GÅSÖFASTIGHETERNAS BÅT-
OCH BILBELÄGGNING PÅ ÄLGÖ SOMMAREN 1994

Under de tre sommarmånaderna uppmättes en beläggning i medeltal för samtliga överfartsbåtar på 45% med en ledig kapacitet på 55% och en högsta beläggning den 24 augusti på 78% med en ledig kapacitet på 22%.

BÅTBELÄGGNING 1994		GÅSÖ VÄGFÖRENING	ÖVRIGA GÅSÖFASTIGHETER
JUNI	medeltal	56%	47%
	maximum	73% mån 13.6.	63% fre 17.6
JULI	medeltal	35%	32%
	maximum	49% mån 4.7.	43% tre dagar
AUGUSTI	medeltal	56%	53%
	maximum	77% ons 24.8	78% 24.8
SEPTEMBER	medel	70%	68%
	max	78% ons 28.9	78% tor 8.9

Vi ser att topparna för båtbeläggningen för överfartsbåtar finns under september månad. Under oktober började upptagning och vinterförvaring av Gåsöbåtar bl a ovanpå pontonerna och på Älgös stränder.

Av statistiken framgår att högsta beläggning för gåsöbilar på Älgö är under juli enligt följande :

BILBELÄGGNING 1994		GÅSÖ VÄGFÖRENING	ÖVRIGA GÅSÖFASTIGHETER
JULI	medeltal	45%	58% (43%)
	maximum	60% sön 17.7	88% sön 17.7 (62%)

Procenttalen inom parentes för övriga gåsöfastigheter är relaterade till antalet fastigheter, 71 st, som nyttjar de 50 parkeringsplatserna, vilket ger ett riktigare tal av nyttjandegraden. Om vi beräknar medeltalet för juli för samtliga bilplatser i relation till antalet fastigheter får vi 62%.

Till slut kan vi konstatera att nuvarande antalet bil- och båtplatser på Älgö för gåsöbornas transittrafik räcker gott och väl under förutsättning att Gåsö Vägforening hyr ut sin lediga kapacitet till gåsöbor utan bil och båtplats, enligt följande räkneoperation:

Antalet gåsöfastigheter x beläggningkvoten = behovet av platser.

Högsta beläggningkvot för båtar var 0,78 och för bilar 0,62, vilket ger ett behov av båtplatser på $180 \times 0,78 = 141$ st (nu finns 156 totalt) och ett behov av bilplatser på $180 \times 0,62 = 112$ st (nu finns 128 st totalt)

Av de omkring 30 gäsöfastigheter som varken tillhör Gåsö Vägförening eller hyr bilplats av Älgö Vägförening kan vi anta att några alltid parkerar vid Älgö Gård, några hyr privat av Älgöbor och några kanske inte har bil. Dessutom är det ju troligt att inte alla av Gåsööarnas fastigheter är bebyggda eller bebodda.

Beläggingsstatistiken visar klart på ett underutnyttjande av bil- och båtplatser på Älgö för transittrafiken.

Statistiken visar endast antalet bilar och båtar, men notera att dessa skapar p g a sina ständiga rörelser en trafiksituation, som är mycket mer omfattande än vad själva antalet bilar och båtar utvisar.

OBSERVERA SLUTLIGEN ATT DET ÄR DEN I BELÄGGINGSSTATISTIKEN BESKRIVNA SITUATIONEN SOM REDAN ORSAKAR KAOS PÅ ÄLGÖS SÖDRA KUST, VILKET KLART FRAMGÅR AV DENNA TREDJE DEL AV MINA ALU-ARBETEN;

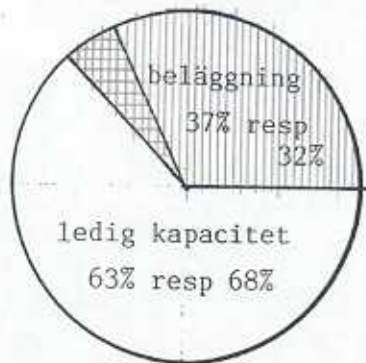
BELÄGGNING AV BIL- OCH BÅTPLATSER PÅ ÄLGÖ FÖR GÅSÖBOR SAMTLIGA PLATSER SOMMAREN 1994

BILPLATSER 128 st
FASTIGHETER 147 st

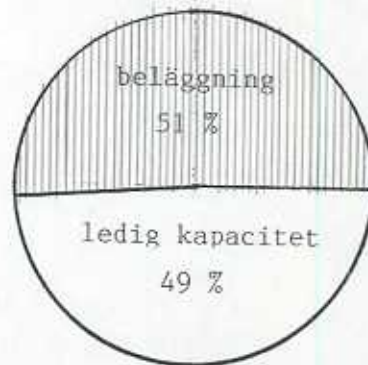
BÅTPLATSER 156 st
FASTIGHETER 154 st

JUNI

bilar / dag
platser resp fastigheter

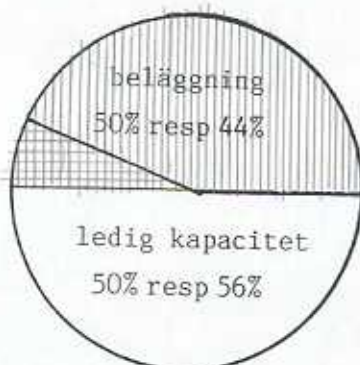


båtar / dag
platser (= fastigheter)



JULI

bilar / dag
platser resp fastigheter



båtar / dag
platser (= fastigheter)

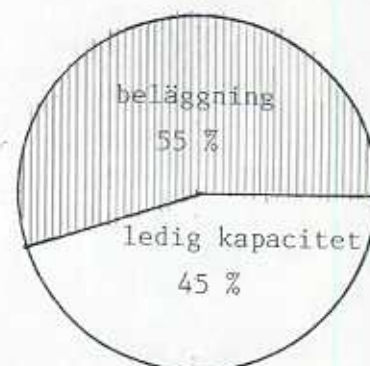


AUGUSTI

bilar / dag
platser resp fastigheter



båtar / dag
platser (= fastigheter)



BELÄGGNING AV BIL- OCH BÅTPLATSER PÅ ÄLGÖ FÖR GÅSÖBOR

MAXIMAL BELÄGGNING

SAMTLIGA PLATSER

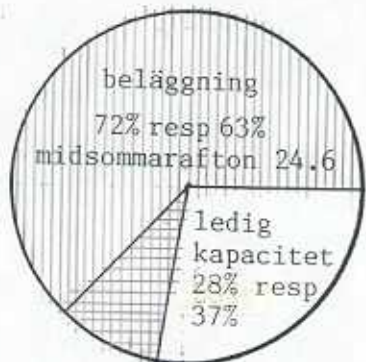
SOMMAREN 1994

BILPLATSER 128 st
FASTIGHETER 147 st

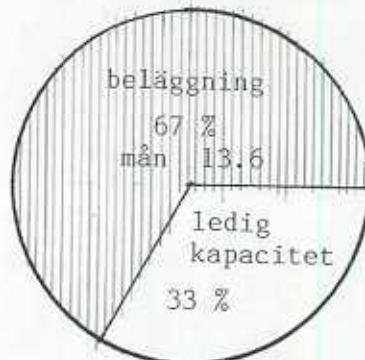
BÅTPLATSER 156 st
FASTIGHETER 154 st

JUNI

maximalt antal bilar
platser resp fastigheter

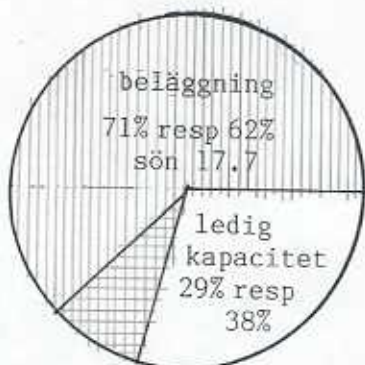


maximalt antal båtar
platser (= fastigheter)



JULI

maximalt antal bilar
platser resp fastigheter



maximalt antal båtar
platser (= fastigheter)

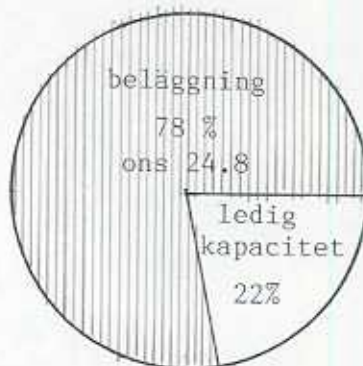


AUGUSTI

maximalt antal bilar
platser resp fastigheter



maximalt antal båtar
platser (= fastigheter)



ANTAL BÅTAR VID DE TRE GÅSÖPONTONERNA PÅ ÄLGÖ JUNI 1994
Beläggningen i procent anger förhållandet båtar till antalet platser.

dag & datum & tid	GP1 77pl	GP2 54pl	GP3 25pl
mån 13.6 kl 10.00	56b 73%	38b 70%	10b 40%
ons 15.6 kl 11.00	44b 57%	30b 56%	12b 48%
fre 17.6 kl 10.00	53b 67%	38b 70%	12b 48%
mån 20.6 kl 13.00	55b 71%	32b 59%	9b 36%
ons 22.6 kl 11.00	52b 68%	35b 65%	8b 32%
fre 24.6 kl 17.00	15b 19%	12b 52%	6b 24%
lör 25.6 kl 20.00	19b 25%	18b 33%	8b 32%
mån 27.6 kl 10.30	50b 65%	29b 54%	7b 28%
ons 29.6 kl 10.00	40b 52%	24b 44%	9b 36%
tor 30.6 kl 11.00	44b 57%	23b 43%	12b 48%
summa	428 båtar	279 båtar	93 båtar
båtar/dag juni	43b 56%	28b 52%	10b 37%
		38b 47%	
båtar/dag totalt juni 1994		80 båtar 51%	

ANTAL BILAR PÅ DE FYRA GÅSÖPARKERINGARNA PÅ ÄLGÖ JUNI 1994
Beläggningen i procent anger förhållandet bilar till antalet platser.

dag & datum & tid	Marenpark. 78 bilpl	Kyrksundsp. 10 bilpl	Ekdungen 20 bilpl	Dansbanan 20 bilpl
Ons 22.6 kl 11.00	10b 13%	1b 10%	5b 25%	2b 10%
fre 24.6 kl 17.00	56b 73%	5b 50%	14b 25%	17b 85%
lör 25.6 kl 20.00	47b 61%	5b 50%	13b 65%	14b 70%
mån 27.6 kl 10.30	16b 21%	4b 40%	8b 40%	7b 35%
ons 29.6 kl 10.00	16b 21%	3b 30%	7b 35%	3b 14%
tor 30.6 kl 11.00	14b 18%	3b 30%	9b 45%	2b 10%
summa	159 bilar	21 bilar	56 bilar	45 bilar
bilar/dag juni	27 b 34%	4b 35%	10b 47%	8b 38%
<u>bilar/dag</u>			21b 41% (50 pl)	
<u>fastigheter(p-avtal)</u>			21b 30% (71 p-avtal)	
bilar/dag totalt		47 bilar	37%	(128 pl)
bilar/dag totalt i relation till antalet fastigheter		47 bilar	32%	(147 fast.)

ANTAL BÅTAR VID DE TRE GÅSÖPONTONERNA PÅ ÄLGÖ JULI 1994
beläggningen i procent anger förhållandet båtar till antalet platser

dag & datum & tid	GP1 77pl	GP2 54pl	GP3 25pl
lör 2.7 kl 10.00	17b 22%	12b 22%	4b 16%
sön 3.7 kl 10.00	29b 26%	10b 19%	3b 12%
mån 4.7 kl 12.00	38b 49%	22b 41%	8b 32%
ons 6.7 kl 13.00	25b 32%	25b 46%	9b 36%
tor 7.7 kl 10.00	27b 35%	24b 44%	10b 40%
lör 9.7 kl 9.30	20b 26%	13b 24%	6b 24%
sön 10.7 kl 7.30	13b 17%	9b 17%	5b 20%
sön 10.7 kl 19.00	21b 27%	14b 26%	7b 28%
mån 11.7 kl 12.00	31b 40%	22b 41%	8b 32%
ons 13.7 kl 12.00	30b 39%	18b 33%	9b 36%
fre 15.7 kl 14.00	25b 32%	22b 41%	8b 32%
sön 17.7 kl 8.30	18b 23%	10b 19%	2b 8%
mån 18.7 kl 11.30	41b 53%	25b 46%	7b 28%
tis 19.7 kl 14.30	34b 44%	26b 48%	8b 32%
ons 20.7 kl 10.00	32b 42%	24b 44%	8b 32%
fre 22.7 kl 13.00	36b 47%	18b 33%	5b 20%
sön 24.7 kl 15.00	25b 32%	16b 30%	6b 24%
tis 26.7 kl 9.00	25b 32%	24b 44%	9b 36%
ons 27.7 kl 12.00	26b 34%	21b 39%	6b 24%
tor 28.7 kl 15.00	27b 35%	21b 39%	7b 28%
summa	531 båtar	376 båtar	135 båtar
båtar/dag juli	27b 35%	19b 35%	7b 27%
båtar/dag totalt juli 1994		26b 32%	
		53b båtar 33%	

ANTAL PARKERADE BILAR PÅ GÅSÖPARKERINGARNA PÅ ÄLGÖ JULI 1994

Beläggningen i procent anger förhållandet bilar till antalet platser.

dag & datum & tid	Marenpark. 78 bilpl	Kyrksundsp. 10 bilpl	Ekdungen 20 bilpl	Dansbanan 20 bilpl
lör 2.7 kl 10.00	38b 49%	5b 50%	17b 85%	10b 50%
sön 3.7 kl 10.00	37b 47%	8b 80%	17b 85%	16b 80%
mån 4.7 kl 12.00	25b 32%	2b 20%	8b 40%	6b 30%
ons 6.7 kl 13.00	31b 40%	5b 50%	9b 45%	8b 40%
tor 7.7 kl 10.00	26b 33%	4b 40%	9b 45%	6b 30%
lör 9.7 kl 9.30	45b 58%	7b 70%	17b 85%	14b 70%
sön 10.7 kl 7.30	44b 56%	9b 90%	16b 80%	16b 80%
sön 10.7 kl 19.30	35b 45%	7b 70%	11b 55%	11b 55%
mån 11.7 kl 12.00	30b 38%	6b 60%	5b 25%	8b 40%
ons 13.7 kl 12.00	34b 44%	6b 60%	11b 55%	9b 45%
fre 15.7 kl 14.00	32b 41%	9b 90%	12b 60%	10b 50%
sön 17.7 kl 8.30	47b 60%	10b 100%	19b 95%	15b 75%
mån 18.7 kl 11.30	23b 29%	5b 50%	10b 50%	8b 40%
tis 19.7 kl 14.30	26b 33%	6b 60%	10b 50%	11b 55%
ons 20.7 kl 10.00	29 37%	6b 60%	11b 55%	12b 60%
fre 22.7 kl 13.00	31b 40%	6b 60%	14b 70%	11b 55%
sön 24.7 kl 15.00	44b 56%	6b 60%	13b 65%	15b 75%
tis 26.7 kl 9.00	34b 44%	4b 40%	10b 50%	10b 50%
ons 27.7 kl 12.00	38b 49%	4b 40%	13b 65%	9b 45%
tor 28.7 kl 15.00	36b 46%	4b 40%	13b 65%	14b 70%
summa	705 bilar	119 bilar	245 bilar	220 bilar
<u>bilar/dag juli</u>	36b 45%	6b 60%	13b 65%	11b 55%
<u>antalet platser</u>			30b 58%	(50 pl)
<u>bilar/dag</u>			30b 43%	(71 p-avtal)
<u>antalet fastigh.(p-avtal)</u>				
<u>bilar/dag totalt</u>		65 bilar	50%	(128 pl)
<u>antalet platser</u>				
<u>bilar/dag totalt</u>		65 bilar	44%	(147 fast.)
<u>antalet fastigheter</u>				
Maxbeläggning totalt		91 bilar	71%	(128 pl)
sön 17.7 kl 8.30		91 bilar	61%	(147 fast.)

ANTAL BÅTAR VID DE TRE GÅSÖPONTONERNA PÅ ÄLGÖ AUGUSTI 1994
 Beläggningen i procent anger förhållandet båtar till antalet platser

dag & datum & tid	GP1 77pl	GP2 54pl	GP3 25pl
mån 1.8 kl 14.00	34b 44%	27b 50%	8b 32%
ons 3.8 kl 11.00	40b 52%	26b 48%	5b 20%
fre 5.8 kl 12.00	33b 43%	27b 50%	5b 20%
sön 7.8 kl 8.30	19b 25%	14b 26%	6b 24%
mån 8.8 kl 11.00	47b 61%	34b 63%	6b 24%
tis 9.8 kl 12.00	44b 57%	32b 59%	9b 36%
ons 10.8 kl 7.00	40b 52%	27b 50%	5b 20%
ons 10.8 kl 14.30	43b 56%	33b 61%	8b 32%
tor 11.8 kl 15.00	46b 60%	30b 56%	6b 24%
fre 12.8 kl 14.00	39b 50%	33b 61%	8b 32%
lör 13.8 kl 21.00	34b 44%	24b 44%	9b 36%
mån 15.8 kl 12.00	50b 65%	35b 65%	14b 56%
ons 17.8 kl 10.30	52b 68%	34b 63%	15b 60%
fre 19.8 kl 11.00	52b 68%	42b 78%	13b 52%
lör 20.8 kl 16.00	36b 47%	28b 52%	12b 48%
mån 22.8 kl 12.00	56b 73%	43b 80%	15b 60%
ons 24.8 kl 13.00	59b 77%	46b 85%	16b 64%
tor 25.8 kl 10.00	55b 71%	45b 83%	15b 60%
sön 28.8 kl 9.30	36b 47%	25b 46%	7b 28%
tis 30.8 kl 11.00	54b 70%	43b 80%	13b 52%
summa	869 båtar	648 båtar	195 båtar
båtar/dag aug	44b 56%	33b 60%	10b 39%
		43b 53%	
båtar/dag totalt		86 båtar	55%
Maxbeläggning GP2 + GP3 ons 24.8 kl 13.00		62 båtar	78%
Maxbeläggning totalt ons 24.8 kl 13.00		121 båtar	78%

ANTAL BILAR PÅ DE FYRA GÅSÖPARKERINGARNA PÅ ÄLGÖ AUGUSTI 1994.
Beläggningen i procent anger förhållandet bilar till antalet platser.

dag & datum & tid	Marenpark. 78 bilpl	Kyrksundsp. 10 bilpl	Ekdungen 20 bilpl	Dansbanan 20 bilpl
mån 1.8 kl 14.30	24b 31%	4b 40%	7b 35%	2b 10%
ons 3.8 kl 11.00	25b 32%	5b 50%	9b 45%	7b 35%
fre 5.8 kl 12.00	30b 38%	4b 40%	6b 30%	7b 35%
sön 7.8 kl 8.30	34b 44%	6b 60%	14b 70%	11b 55%
mån 8.8 kl 11.00	15b 19%	3b 30%	10b 50%	5b 25%
tis 9.8 kl 12.00	16b 21%	3b 30%	9b 45%	6b 30%
ons 10.8 kl 7.00	16b 21%	4b 40%	11b 55%	7b 35%
ons 10.8 kl 14.30	17b 22%	4b 40%	13b 65%	4b 20%
tor 11.8 kl 15.00	12b 15%	2b 20%	9b 45%	4b 20%
fre 12.8 kl 14.00	17b 22%	3b 30%	9b 45%	3b 15%
lör 13.8 kl 21.00	32b 41%	6b 60%	11b 55%	9b 45%
mån 15.8 kl 12.00	8b 10%	2b 20%	2b 10%	4b 20%
ons 17.8 kl 10.30	6b 8%	4b 40%	5b 25%	1b 5%
fre 19.8 kl 11.00	5b 6%	0b	1b 5%	0b
lör 20.8 kl 16.00	29b 37%	4b 40%	9b 45%	5b 25%
mån 22.8 kl 12.30	3b 4%	2b 20%	2b 10%	0b
ons 24.8 kl 13.00	4b 5%	1b 10%	0b	0b
tor 25.8 kl 10.00	7b 9%	0b	1b 5%	0b
sön 28.8 kl 9.30	30b 38%	3b 30%	10b 50%	5b 25%
tis 30.8 kl 11.00	7b 9%	0b	1b 5%	0b
summa	337 bilar	60 bilar	139 bilar	80 bilar
<u>bilar/dag</u> antalet platser	17b 22%	3b 30%	7b 35%	4b 20%
			14b 28%	(50 pl)
<u>bilar/dag</u> antalet fastigh (p-avtal)			14b 20%	(71 p-avtal)
<u>bilar/dag totalt</u> antalet platser		31 bilar 24%		(128 pl)
<u>bilar/dag totalt</u> antalet fastigheter		31 bilar 21%		(147 fasth.)

ANTAL BÅTAR VID DE TRE GÅSÖPONTONERNA PÅ ÄLGÖ SEPTEMBER 1994
 Beläggningen i procent anger förhållandet båtar till antalet platser.

dag & datum & tid	GP1 77p1	GP2 54p1	GP3 25p1
fre 2.9 kl 14.00	54b 70%	45b 83%	11b 44%
sön 4.9 kl 12.00	40b 52%	32b 59%	11b 44%
tis 6.9 kl 11.00	58b 75%	45b 83%	15b 60%
tOr 8.9 kl 14.00	57b 74%	47b 87%	15b 60%
lör 10.9 kl 14.00	39b 51%	27b 50%	6b 24%
mån 12.9 kl 15.00	59b 77%	48b 89%	11b 44%
ons 14.9 kl 15.00	55b 71%	48b 89%	12b 48%
fre 16.9 kl 13.00	58b 75%	44b 81%	10b 40%
sön 18.9 kl 14.00	50b 65%	32b 59%	11b 44%
tis 20.9 kl 17.00	57b 77%	47b 87%	14b 56%
fre 23.9 kl 12.00	57b 77%	46b 85%	13b 52%
sön 25.9 kl 14.00	48b 62%	31b 57%	12b 48%
mån 26.9 kl 14.00	61b 79%	44b 81%	12b 48%
ons 28.9 kl 13.00	60b 78%	47b 87%	13b 52%
fre 30.9 kl 13.00	56b 73%	45b 83%	12b 48%
summa	809 båtar	628 båtar	178 båtar
båtar/dag	54b 70%	42b 78%	12b 47%
		54b 68%	
båtar/dag totalt		108 båtar	69%
Maxbeläggning ons 28.9		120 båtar	77%

10.

Då upplåtelse av parkeringsrättigheterna sker första gången, vilket sker 1988, skall hyran per plats vara 600 kronor.

Denna hyra får sedan regleras årligen per den 1 januari. Regleringen skall ske med ledning av konsumentprisindex.

11.

Gåsö Vägsamfällighet åtar sig att verka för att samfällighetens medlemmar fullföljer detta avtal och iakttar den parkeringsdisciplin som erfordras för att komma till rätta med miljöproblemen och trafiksvårigheterna på Älgö. Häri innefattas även att samfällighetens medlemmar skall hänvisa bilar tillhöriga besökande och gäster till parkeringsplats på Svärdsö till att anlita buss eller hämta dem med egen bil eller båt.

12.

Det åligger Gåsö Vägsamfällighet att verka för att utveckla alternativa kommunikationsmöjligheter där inte Älgö belastas såsom ångbåts- och/eller passbåtsförbindelse från annan plats än Älgö. Gåsö Vägsamfällighet skall under provperioden tillskriva:

1. Kommunen om att få övertaga Granskärs brygga,
2. Vaxholmsbolaget om vilka krav de ställer för att lägga till,
3. Gåsö Vägförening om på vilka villkor de är beredda till samarbete.

Gåsö Vägsamfällighet skall under samma period också upprätta anbudshandlingar och infordra anbud på upprustning av Granskärs brygga.

Älgö Vägförening verkar för tätare bussförbindelser.

13.

Twister rörande detta avtal eller därur härrörande rättsförhållanden skall avgöras enligt vid tidpunkten gällande lag om skiljemän.



GÅSÖ VÄGFÖRENING

705 54 25

Länsstyrelsen i Stockholms län
Länsassessor Leif Dufva
Box 22067
104 22 STOCKHOLM

Marin! Kopra
Sjök för skillett av
Lst: i kungölske. Här
är vår reaktion.
Hj. Hedelius
Göran

Stockholm 1994-04-18

Angående fartbegränsning i sundet mellan Älgö och Gåsö.

Hänvisande till tidigare telefonsamtal får vägföreningen härmed anföra att det rimligen inte kan åligga Gåsö vägförening att svara för skylthållningen enligt pkt 75 i Stockholms läns författningssamling. Gåsö vägförening har nämligen inget eget intresse av en fartbegränsning inom detta område. Att en fartbegränsning är önskvärd i närheten av de bad som finns på Älgösidan syns uppenbart, men ansvaret för en skylthållning inom detta område bör åligga Nacka Kommun eller möjligen Älgö vägförening, som svarar för badplatserna och grönområdena inom denna vägförenings ansvarsområde. Gåsö vägförening saknar däremot såväl befogenheter som möjligheter att agera skylthållare inom Älgö vägföreningsområde.

Medlemmarna i Gåsö vägförening liksom i Gåsö Vägsamfällighet har däremot ett intresse av en fartbegränsning i eller genom Gåsösundet. Eftersom detta sund kan betraktas som en farled där ett stort antal båtar passerar som inte tillhör vägföreningen, bör emellertid ansvaret för skylthållningen även här åligga Nacka Kommun. Att dela upp ansvaret för skylthållningen på olika organisationer för olika sträckor inom samma vattenområde syns olämpligt och opraktiskt.

Gåsö vägförening hemställer därför att länsstyrelsen ändrar nu gällande ansvar för skylthållningen i sundet mellan Gåsö och Älgö och ålägger Nacka Kommun att svara för skylthållningen inom hela Gåsöarkipelagen.

Göran Hedelius
Styrelsens ordförande

Adress: Strandvägen 35
114 56 STOCKHOLM

Kopia för kännedom:

Nacka Kommun
Älgö vägförening
Gåsö vägsamfällighet
Maria Ribbing Marenvägen 42, 133 37 SALTSJÖBADEN