

Silkevejen i Vridsløselille



Af Emil Kruuse

Født 1934. Lærereksamen 1956. Lærer ved Københavns kommunale skolevæsen til 1963. Cand. psych. 1963. Assisterende skolepsykolog i Brøndbyerne 1963-1968. Ledende skolepsykolog i Albertslund 1968-94. Publikationer om specialundervisning, læsning og skoleevalueringer i Albertslund.

Mellem 1900 og 1938 var Vridsløselille centrum for den danske silkeavl. Takket være fængselsinspektør Ammitzbøll blev en del af Roskildevej til "Den danske Silkevej". I det følgende fortælles om silkeavlens i Danmark i 1900 tallet.

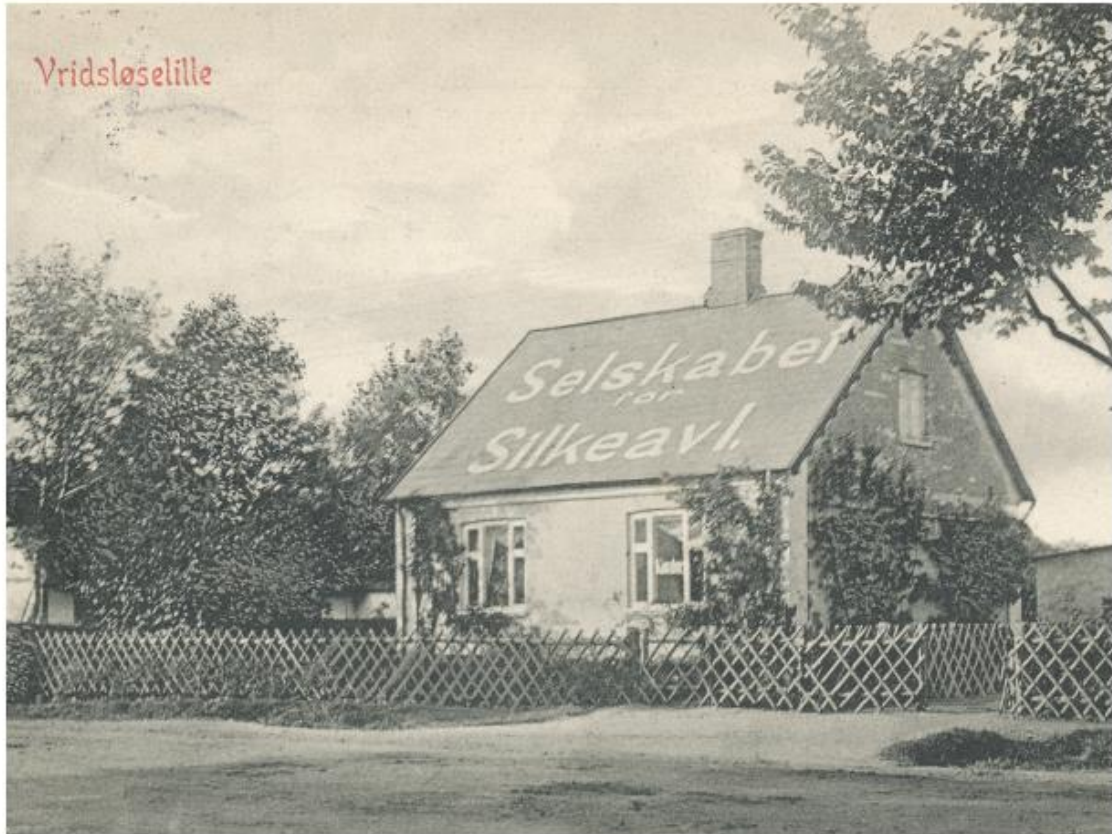
Forhistorie

Omkring 1895 såede fængselsinspektør Ammitzbøll, Vridsløselille Straffeanstalt, nogle frø, han havde fået af sin svigerinde i Nebraska. De stammede fra en busk på en bjergskråning. Han såede frøene, der kom op, og han fik planter nok til en hæk og nogle smukke buske. (24).

I juni 1898 gav fængselsbestyrelsen i Vridsløselille pastor Sommerfeldt i Svogerslev lov til at anbringe en del silkesommerfuglelarver i nogle

af fangernes celler. Han havde købt larverne i Sverige, og de blev fodret med blade af skorzonerrødder (43), fordi hvide morbærtræer havde svært ved at klare frostvejr. Desværre mislykkedes forsøget, fordi der var for mørkt i cellerne.

Senere fik Sommerfeldt lov til at dyrke skorzonerrødder på noget af fængslets jord. En dag kom han på besøg hos inspektør Ammitzbøll. Da han så inspektørens buske, syntes han, at bladene lignede morbærblade. Da han havde taget en



Det første silkehus ved Roskildevej ca. 1910. Postkort.

æske af silkesommerfugles larver med, satte han dem på bladene, og de åd med god appetit, hvilket bekræftede, at det var morbærbuske. Året efter fik direktør Hoffmann Bang, Zoologisk Have, nogle morbærgrene med blade til silkesommerfuglelarverne i Zoologisk Have, og de trivedes på bladene.

Busken, (*morus tatarica*), er en krydsning mellem hvid og rød morbær. Den stammer fra Asien. Tilsyneladende vidste ingen dengang, at dens blade kunne bruges som foder til silkesommerfugles larver.

Ammitzbøll blev interesseret i silkeavl, fordi han håbede, at den kunne beskæftige fangerne, uden at der opstod konkurrence med nogen i Danmark. Engang, han var i Frankrig, købte han nogle æg.

Ammitzbøll begyndte at have larverne på taget af sit hønsehus, men det duede ikke, fordi fuglene åd for mange larver.(44).

Selskabet for silkeavl.

I 1900 havde Ammitzbøll lært så meget om avlen, at han sammen med pastor Sommerfeldt og direk-

tøren fra Zoologisk Have inviterede 27 bekendte til et møde d. 20.5.1900, hvor de stiftede Selskabet for at indføre Silkeavl og Morbærdyrking i Danmark. Ammitzbøll blev valgt som formand, og de tilstedeværende indskød hver 100 kr. som startkapital. (25).

Det besluttedes, at selskabet skulle have hovedsæde i Vridsløselille, og Ammitzbøll ledede selskabet fra sin tjenestebolig. (15).

Morbærplantager

I 1900 opfordrede Justitsministeriet selskabet til at oprette en morbærplantage. I de første år brugte Ammitzbøll sin store have som plantage. Desuden overdrog kammerherre Sehested, Broholm, et areal til dyrkning af morbærbuske. Senere fulgte Vestre fængsel efter.

Forsøgsarbejde.

I 1900 fik selskabet 500 kr. fra Landbrugs- og Indenrigsministeriet til forsøg om silkeavl. (33).

Selskabet ansatte en svensk dame som forsøgeleder ved hovedafdelingen i Vridsløselille. De første æg var danske, svenske og franske.

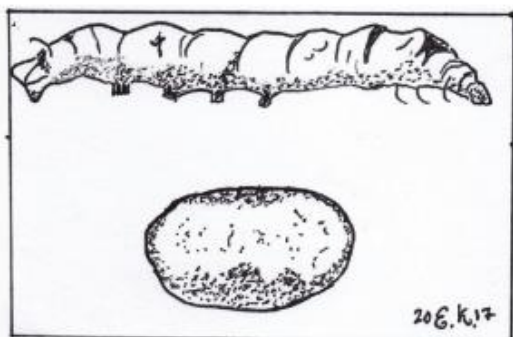


Fængselsinspektør Ammitzbøll

Larvekasserne blev købt i Frankrig. I 1900 viste en sammenligning mellem kokonerne fra danske og udenlandske æg, at de danske var større og smukkere end de udenlandske. I 1901 sammenlignedes larvernes kvalitet med, om de havde fået blade fra morbærbuske, skorzonerrødder eller fra hvide morbærtræer. Konklusionen var, at larver, der havde fået morbærbuskenes blade,

var bedst. Ud fra de indhøstede erfaringer skønnedes det, at der skulle bruges blade fra omkring 100 morbærbuske på mindst 3 år for at skaffe nok foder til ca. 4.000 larver. I 1900 avledes 18.000 gode kokoner. 400 blev gemt, så de kunne blive til sommerfugle, der lagde ca. 30.000 æg. Der brugtes ca. 400 kg blade fra 3-400 buske som foder. Konklusionen var, at der kan gro morbærbuske i Danmark, og at deres blade er velegnede som foder for silkesommerfugles larver. Desuden viste erfaringerne, at der kan gennemføres produktion af gode kokoner her i landet. (41).

I 1909 begyndtes en ny form for fodringsmetode i Vridsløselille inspireret af tyrkiske og franske silkeavlere. Efter 4. og sidste hamskifte fodredes larverne med blade på hele grene. Derved blev underlaget mere luftigt, og larverne trivedes godt. Larverne kravlede op på grenene og fik mere motion. Larverne satte deres kokoner fast på grenene, og der sparedes træspåner til kokon-spindingen. Metoden var velegnet til stor avl, men den krævede mange buske, der kunne tåle at blive skåret ned. (7).



Silkesommerfuglelarve og kokon.

Studierejse

I 1905 tog Ammitzbøll og ingeniør Berg på studietur til Frankrig og Italien for at lære mere om silkeavl. De fik 1.000 kr. af Det Classenske Fiedekommiss og Reirsenske Fond til rejseudgifter. I Sydfrankrig fik de at vide, at morbærtræer især groede godt i jernholdigt jord og på opdyrket hede. Desuden fandt de ud af, at danskerne i modsætning til Sydfrankrigs silkeavlere ikke behøvede at opvarme avlsbygningerne, hvorfor dansk silkeavl måtte være konkurrencedygtig. (36).

Støtte til silkeavl

Ammitzbøll ville gerne have, at silkeavlen skulle udbredes til husmænd, så de kunne få en lille ekstraintægt. For at gøre ubemidlede interesserede skulle de have æg

og morbærbuske gratis, men det havde selskabet ikke råd til. Derfor søgte og fik han i 1903 300 kr. fra Landbrugs- og Industriministeriet til dette formål. (42). I 1904 fik selskabet et tilskud på 500 kr. (19). Senere fik selskabet hvert år 1.000 kr. af staten. I 1911 afslog ministeriet ansøgningen, fordi selskabet nu måtte kunne klare sig uden tilskud. Afslaget kom bag på Ammitzbøll, og han kom i knibe, fordi han havde lovet en del ubemidlede gratis morbærbuske og kasser til larverne. Ammitzbøll ville ikke bryde sit løfte og søgte derfor Det Reiersenske Fond om 300 kr. hvert år i 3 år, og det blev bevilget. Det var imidlertid ikke nok. For at få regnskabet til at balancere måtte Ammitzbøll i en periode lade være med at arrangere udstillinger og foredrag. Han ansatte ingen elever, og silkehuset modtog kun få besøgende.

Denne ordning var uholdbar. Derfor inviterede han repræsentanter fra Landbrugsministeriet, Justitsministeriet, Folketingets Finansudvalg og Fængselsvæsenet på besøg i Silkehuset, hvor de så silkeormene, lyttede til deres høje gnasken og hørte et foredrag af Ammitzbøll.

Det bevirkede, at der på Finansloven bevilgedes 1.000 kr. til silkeavlens fremme. Desuden gav Skriges Stiftelse 200 kr. Kriminal- og Politiretten bevilgede 100 kr. Landbrugsministeriet ydede 500 kr., og fra det Reiersenske Fond kom 300 kr. (45).

Udstillinger og foredrag

Allerede i 1903 deltog Ammitzbøll i 3 landbrugsudstillinger i Rønne, Randers og Esbjerg for at vække interesse for silkeavl.

I 1904 deltog silkeselskabet i udstillinger i Rabens forretning i Østergade, København. Ammitzbøll holdt foredrag i Vordingborgs Gartnerforening. Der blev arrangeret udstillinger i Lyngby, Københavns Landboforening, Kjøng Højskole, Skaarup Landbrugsskole, Patriotisk Selskab i Horsens, Dansk Husmandsforening og i Vestlollands Planteskoleforening.

På grund af dårlig økonomi var der en pause med udstillinger og foredrag fra 1912 til 1916, hvorefter de blev genoptaget. (46).

Åbent hus. Ammitzbøll holdt gratis

åbent hus i silkehuset i Vridsløselille i en periode under larvernes udvikling. Det blev et tilløbsstykke, der toppede med ca. 2.000 besøgende et år under 1. Verdenskrig. I 1930'erne kostede det 25 øre for at besøge silkehuset. (28).

Bygninger og jord til silkeavl

I 1902 fik Ammitzbøll lov til at bruge et tomt kornloft i Vridsløselille til silkeavl. Taget var hvidtet mod syd, og der var vinduer til loftet, så larverne kunne få lys, frisk luft og kølighed. (50).

I 1905 gik afsætning af morbærbuske så godt, at der var brug for et større areal til permanent dyrkning af morbærbuske. Derfor forpagtedes 11 skæpper land på Roskildevej 124 af fængslet. (1 tønde land er 8 skæpper). I den forbindelse flyttedes omkring 800 buske eller stiklinger fra Ammitzbølls have til den ny plantage. Formentlig brugtes arbejdere fra omegnen, da fangerne ikke måtte komme uden for ringmuren. I 1905 købtes et lille hus i nærheden af fængslet til bl.a. kontor, og det gik så godt, at Ammitzbøll håbede at kunne indrette en mønsterfarm på stedet. (29).



Det andet silkehus. Omkring salen var der en balustrade. Desuden indeholdt bygningen et kontor, en portnerbolig, en garderobe, et magasin, 2 wc'er og et kloset samt et brændselsrum. (2).

Der blev snart brug for et stort hus i plantagen til silkeavl. Det ville koste 5.000 kr. Ammitzbøll søgte staten, Det Reirsenske Fond og Skrikes Stiftelse om penge til opførelse af huset og fik i 1909 2.000 kr. som hjælp.

Huset var af rødmalet træ og bestod af en stor sal på 25 x 12 alen og 9 alen i højden til opfodring af silkesommerfugle larver. (1 alen er ca. 67 cm). På tagets ender var to kæmpestore udskårne sommerfuglelarver. (39).

Senere blev kontoret inddraget til

soveværelse i funktionærboligen. Salen havde 2 etager. I opfodringsperioden var der stillet bambus stilladser op fra gulv til loft i salen. På stilladserne var der hylder til larverne, der var anbragt i bakker med plads til 200 i hver. De øverste hylder blev brugt til tørring af dampede kokoner. De øverste hylder kunne nås fra en balustrade.

Resten af rummene lå i en tilbygning i stueetagens højde. Under huset var der en kælder til bl.a. dampning af kokoner. Salen, der kunne huse 70.000 larver, blev brugt til larver og pupper fra slutningen af

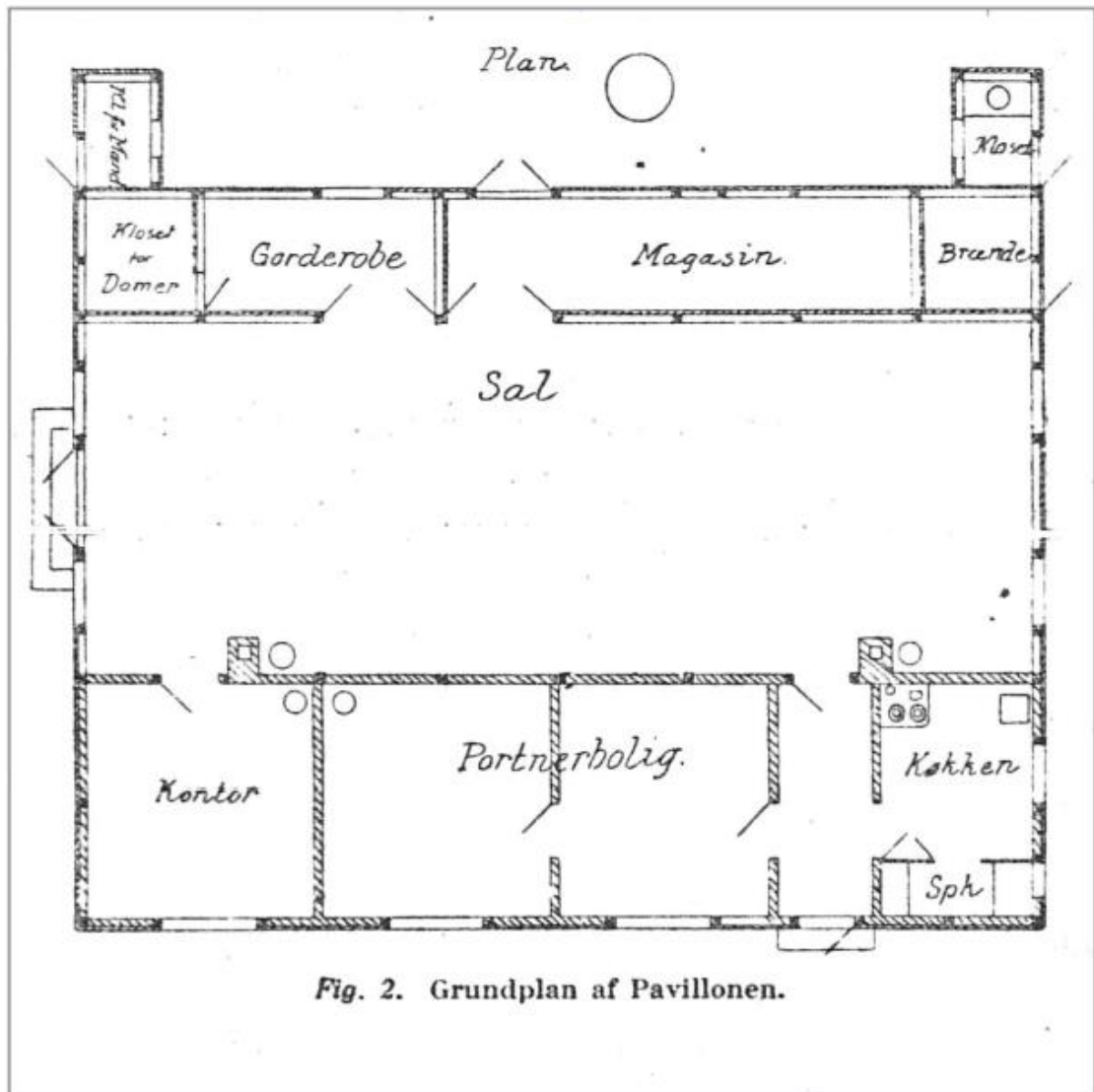


Fig. 2. Grundplan af Pavillon.

Grundplan af det andet silkehus

maj til begyndelsen af august. Resten af året blev den anvendt som gymnastiksal og forsamlingshus i Vridsløselille.

Dyrkning og salg af morbærbuske mv.

Der kunne enten skaffes nye morbærbuske ved at så frø eller plante aflæggere. Hver morbærbusk skulle have en plads på 5 kvadratalen. (35).

Frø. I plantagen brugtes 10 avlsbuske til frøavl. (23).

I 1912 fik stærre smag på morbær. Det var ikke sket tidligere. Der kunne derfor ikke produceres ret mange danske frø. For at undgå en gentagelse blev der de næste år taget stiklinger fra de kraftigste morbærbuske. I 1915 høstedes igen frø af danske morbær nemlig ½ kg af god kvalitet af 50 kg morbær, og der måtte udleveres gratis frø, fordi der var for få planter til levering. (46).

Morbærbuske. Planterne blev plantet i dybe huller i rækker med 2 ¼ alens afstand på hver led. Hanbuskene blev plantet på rækker over for hunbuskene, så den fremherskende vind kunne sørge for bestøvningen. Senere anskaffede Ammitzbøl nogle bistader, der blev sat i plantagen. Buskene blev holdt nede på 3 m i højden. De første 3 - 4 år dyrkedes kartofler, jordbær og kål mellem rækkerne. (20). 1-årige planter kostede 10 øre pr. stk. 3-årige buske kunne købes til 25 øre pr. stk. Ubemidlede kunne enten få dem gratis eller til halv pris.

Salg mv. Allerede fra starten blev der udleveret mange morbærbuske, og efterspørgslen steg fra år til

år. Som eksempler kan nævnes, at der fra 1900 til 1904 blev udleveret 10.475 planter. (51). Indtil 1908 var der kommet ca. 45.000 morbærbuske i Danmark. De var plantet 500 steder, og der var ca. 50 private avlere. (47). I 1910 var der 100 avlere. (35). I 1911 var der 56.000 buske. (5). Til udgangen af 1922 udleveredes 67.000 buske. (14).

Enkelte års udleveringer. I 1911 udleveredes 4.498 buske. Plantagernes beholdning var på 2000 planter på 3 år, 6000 2 års og 2000 1 års planter. (44). I 1915 uddeltes 804 buske, heraf var 588 gratis. (46).

Køb af grusgrav. I 1908 købte selskabet en grusgrav i nærheden af Horsens og beplantede den med morbærplanter. (37).

Største beplantninger. I 1911 lå den største beplantninger på 3.200 buske i Flakkebjerg, 2.000 var ved forsøgsskolen i Lyngby og 600 buske ved husmandsskolen i Odense, der havde indført silkeavl som fag. (8).

Medlemstal. Selskabet startede med 27 medlemmer i 1903. I 1914 var der ca. 900. (27).

Æg

De første æg blev købt i Frankrig. 40 g æg kan give ca. 40.000 kokoner.



Udklækningsreoler.

Fra 1903 var æggene blevet forædlet. (32). Der udleveredes gratis æg. F.eks. fik 50 medlemmer i 1905 20.000 æg. (36).

Almindeligvis gik ægproduktionen uproblematisk, men i 1907 kom der svampeangreb i de danske æg, hvorfor æggene måtte købes i Frankrig. (40). I de følgende år blev æggene købt i udlandet.

I 1915 uddeltes 40.000 æg og 5.000 larver (44), så selskabet må være

gået over til også at sende larver til avlerne senest i 1915.

I 1916 fik Ammitzbøll 100 g æg fra Frankrig og 10 g italienske æg fra Sverige. 70 g blev videresendt til avlere. (46).

Fra æg til kokon

En silkesommerfuglehun lægger i august 300 - 400 æg, der ligner birkes. Hvis de blev skaffet fra Frankrig, blev de bestilt i marts og modtaget i maj. Dansk producerede æg skulle

opbevares et koldt sted og skulle helst have frost i februar. Æggene udklækkes på 10 dage. Det sker omkring 25. maj, hvor morbærbuskenes blade kommer frem. Æggene lægges til udklækning på bakker i et rum på mindst 15 grader. De nye larver er ca. 3 mm lange og vejer ½ mg. Inden udklækningen lægges et net af tyl med meget små masker over æggene. Over det lægges friske morbærblade. Larverne kryber gennem nettet til bladene, og på den måde kommer de helt ud af æggeskallerne. Derefter lægges de i bakker med ca. 200 larver i hver. 500 larver kræver 1 kvadratmeters plads. Hele udviklingen varer 45 dage. Larverne skifter ham 4 gange. Efter hvert hamskifte hviler de i 2 dage, hvor de ikke æder. 1.000 larver fortærer 366 kg morbærblade. Der ædes færrest blade, når de er små og hele 235 kg fra sidste hamskifte til forpupningen. En morbærbusk på 6 år kan tåle at få afklippet 2 kg kviste på en sæson. Der gror nye skud ud, hvor gamle grene er blevet fjernet. (3).

Larverne var anbragt i kasser, der som nævnt stod i silkehuset på

hylder fra gulv til loft. Inden brugen lod Ammitzbøll bambusstativerne desinficere ved at lade dem stå ude i regn og sol. (27).

For at undgå svampe- og bakterieangreb, blev der gjort rent under larverne hver dag. Derfor lå larverne på net, der let kunne løftes op under rengøringen. Fodringen skete 4 gange om dagen. Mens larverne var små, fik de morbærblade fra klokken 6 om morgenen til klokken 10 om aftenen. Senere fodredes de fra klokken 5 morgen til klokken 10 aften. Når en larve forpuppede sig, vejede den ca. 3 g og var mellem 8 og 9 cm lange. I starten lå larverne på høvlspåner, inden de forpuppede sig. Senere opdagedes det, at det var lettere at få pupperne løsnet, når de havde forpuppet sig på morbærgrene. Forpupningen varede højst en uge. Inden den fuldt udviklede silkesommerfugl gnavede sig gennem hylstret, samledes pupperne og anbragtes i et sold med højst 3 lag. Soldet blev derpå lagt på nogle pinde og anbragt ca. 15 cm over fladen af kogende vand i en gruekedel, hvor pupperne dampedes ihjel i løbet af 20 minutter. Derefter

tørredes de i 8 dage på stilladsets øverste hylder. (2).

Når private avleres kokoner var modtaget, blev de sendt til afhaspning og tvinding i udlandet. En puppe kunne have 600 til 1.000 m silketråd.

I de to måneder, der var larver, havde Ammitzbøl i en årrække 2 til 4 unge piger til at sørge for pasningen. De fik ingen løn, men gratis ophold. Det var tanken, at de bagefter skulle vejlede avlere i nærheden af deres hjem.

Hanne Fritzel har fortalt, at hendes forældre boede i silkehuset i slutningen af 1930'erne. Hendes mor passede larverne og fik 125 kr. i løn. Hanne og hendes 2 søstre kontrollerede hver dag alle larverne og pillede misfarvede, syge larver fra. De dårlige pupper og grenene blev brændt. Ammitzbøll regnede med, at husmandskoner og børn kunne passe opdrættet af larverne, når de ikke gik på arbejde. Desuden mente han, at gamle og invalider kunne hjælpe med at passe larverne.

Produktion af kokoner

Produktionen af kokoner steg fra 4.000 i 1900 til 100.000 i 1916 under 1. Verdenskrig. I 1930'erne faldt den danske produktion til 20.000. Som eksempler på kokoner pr. år kan nævnes:

I 1900 kom der 4.000 kokoner af 7.000 æg. (15).

I 1910 var ca. 15.000 kokoner af 1. kvalitet i Vridsløselille. Private avlere havde afleveret 11.025 i 1. klasse og 5.591 i 2. klasse. (8).

Problemer. Det var ikke altid lige let at producere kokoner. Som eksempel kan nævnes, at der i 1905 måtte dræbes 2.000 larver, fordi der var for få blade. (30). I 1913 udklækkedes kun halvdelen af de franske, pastereuiserede æg og dødeligheden blandt de unge larverne var stor. Formentlig skyldtes det sygdom. De overlevende larvers kokoner var fine. Der kom det år kun 6.000 kokoner fra Vridsløselille og 12.300 fra private. (4). I 1914 modtoges 24.000 kokoner fra avlere, men 6.000 blev svedet eller opløst under dampningen. Derfor var der kun 14.954 i 1. klasse. (44). Produktionen af silke afhang af de udenlandske fabrikker, der til-

virkede silken. Det gav et år problemer, fordi fabrikken lukkede, og hele ladningen af kokoner blev returneret.

Produktionen toppede i 1916 med 70.000 kokoner fra Vridsløselille og 36.000 fra private. (5). Det var en stigning på 39.000 fra 1915. (Ca. 58 %).

Fald. Fra 1935-36 var produktionen faldet til 24.000 pupper, og i 1937 forventedes kun 20.000. (6).

Priser på kokoner. I 1903 og i en del år fremover betaltes $\frac{1}{2}$ øre en kokon af god kvalitet. (9). I 1907 steg prisen til 1 øre pr. kokon. (49). En periode i 1930'erne kostede en kokon 3 øre, og selskabet supplerede til 5 øre pr. kokon. (3). I 1937 kostede 1 kokon fra $\frac{3}{4}$ til 1 øre. (10).

Produktion og salg af silke

Forarbejdningen. I hele den periode, hvor der fabrikeredes dansk silke, blev kokonerne sendt til Como i Italien, hvor de blev afhaspet. Silketråden blev tvundet i Zürich. For at undgå told på færdig silke blev silken vævet i København hos frk. Vestergård, der havde en væveskole med op til 24 elever. (39). Omkring 1911 lod fængselsinspektør Ammitzbøll en fange væve 26



Dronning Louises danske silkekjole.

fine silketørklæder. (35).

Da Ammitzbøll foretrak færdigt uddannede silkevævere, fik han ingeniør de la Porte, der havde lært silkevævning, til at komme fra Zürich til Christianshavn omkring 1912. Med støtte fra det Seiernske Fond oprettede han en fabrik, der snart havde 2 håndvæve og 1 maskinvæv, og han ansatte 2 italienske vævere. (11).

Produktion af silke. I 1900 vævedes der 9 alen silkestof til tørklæder. (18). Fra 1903 til 1908 produceredes ca. 300 alen silke. 138 alen var Merveillieu, 129 alen var blåt Lousin, og der var 84 tørklæder. Heraf var 140 alen fra 1908. (16). 1916 produceredes 300 m silkestof. (31). I alt blev der tilvirket 1778 alen silke fra 1903 til 1917 - svarende til 1116,6 m.- til en værdi af 7.314 kr. (13).

Problemer grundet 1. Verdenskrig.

I 1915 var Ammitzbøll bange for, at høsten fra 1914 (100.000 kokoner) var gået tabt på grund af krigen, idet den ikke var kommet til Vridsløselille 3 måneder efter dens afsendelse fra Italien. Han formodede, at tyskerne havde konfiskeret den. (38). Det viste sig imidlertid, at silken kom til Vridsløselille med endnu stærkere forsinkelse. Silkens kvalitet. I 1909 fik Ammitzbøll attest på, at den danske silke kunne måle sig med den klassiske italienske. (8). **Gave til dronningen.** Ammitzbøll havde sans for reklame. Derfor overrakte selskabet i 1908 dronning Louise silkestof til en kjole. (1).

Salg af silke mv. Det meste af silkestoffet blev solgt fra silkehuset i Vridsløselille. Noget af det første danske silke købte Ammitzbøll til en kjole, som han forærede sin kone. I 1908 fordeltes ca. 100 alen silke mellem silkeavlerne. (22). Til 1910 var der forarbejdet ca. 650 alen silke til en pris på 2.800 kr. (4). Til midten af 1915 var det samlede salg af 1.778 alen dansk silke (1.564,6 m) på 6.250 kr. (48). I juni 1916 var der en beholdning på 42 alen hvid Louisin, 23 alen sort Mervilleux, 15 alen gråt taft og 42 tørklæder. (21).

De sidste år

I 1934 bestyrede Jens Marcussen Silkehuset og plantagen. (3). Produktionen af dansk silke sluttede i 1937. (17). Det skyldtes bl.a. konkurrence fra kunstsilke. Priserne på kokoner var så lave, at interessen for at dyrke silke var stærkt faldende. I midten af 1930'erne kom der restriktioner om import af kokoner til Italien. Det medførte, at der i 1937 afsendtes kokoner fra 1935-37, og tolden på eksporten var stigende. Endelig havde mange husmandskoner ikke tid til at passe larverne. (3).

I 1937 lukkede silkefabrikken. I 1938 ændredes selskabets navn til Dansk Silkeavl. (12). I flg. Hanne Fritze sagde fængslet kontrakten op, fordi det skulle bruge arealet med morbærbuske. I 1939 blev silkehuset revet ned, og i 1939 opløstes Selskabet for Silkeavl.

I forbindelse med lukningen interviewedes Ammitzbøll. Journalisten spurgte: "Tror De på en dansk silkeudvikling?" Ammitzbøll svarede: "Ja, hvad ved jeg. I øjeblikket ser det jo skralt ud, og så er der endelig det, at siden krigen gider folk ikke

rigtig bestille noget mere, i hvert fald ikke for små penge.” (6).

Afslutning

Der produceredes silke i Vridsløselille fra 1900 til 1937. Hurtigt udbredtes dyrkningen af morbærbuske til resten af landet. Produktionen begyndte i det små og toppede under 1. Verdenskrig. I 1930'ere bevirkede tidernes ugunst, at sil-

keavl i Danmark måtte standse. I mange år var silkeavl en succes takket være den utrættelige formand for selskabet for silkeavl, fængselsinspektør Ammitzbøll, der brændte for sagen. Han var initiativrig, en dygtig problemløser, var god til at få bevilget penge til silkeavlens fremme og forstod, hvor vigtig pressen er.

Aviskilder

Avisomtalerne er fundet på "Statsbiblioteket, mediestream, aviser". Ved afslutningen af dataindsamlingen var "Statsbiblioteket medistream aviser" kun tilgængeligt til slutningen af 1917.

Litteraturhenvisninger

- Adresse Tidende (10.8.1908). (1).
- Ammitzbøll, F. (1916) Silkeavl i Danmark, 2. udg. (2).
- Andersen, P. A. (1953) Silkeavl i Danmark, Roskilde. (3).
- Beretninger (1913, 1916). Lokalhistorisk Samlings arkiv, Albertslund. (4, 5).
- Berlingske Aftenavis (juni/juli 1937). (6).
- Berlingske politiske og Avertisementstidende (27.8.1912). (7).
- Berlingske Tidende (9.5.1911, 28.10.1903, 7.3.1916). (8, 9, 10).
- Fredericia Dagblad (29.7.1913). (11).
- Frossig Dalgård (2002) Morbærtræer i vort danske landskab, 10-15. (12).
- Fyns Stiftstidende (4.5.1917). (13).
- Greiner, K. (1943) Det sjællandske Silkeeventyr. Landbohøjskolen. (14).
- Handelsbladet for Glostrup m.v. (3.10.1973). (15).

Horsens Folkeblad (13.3.1909). (16).

Hvidberg, E. & Toft Jensen, H. (1986). Vestegnen fra gartneri til forstad. 88-89. (17).

Kalundborg Avis (22.7.1914). (18).

Kgl. Brevpost og Avertissement, Berlingske Tidende (7.12.1904. (19).

Lolland Falster Social Demokrat (12.3.1915, 24.6.1916). (20, 21).

Lolland Falster Stifts Tidende (5.8.1908). (22).

Middelfart Avis (13.8.1911). (23).

Morsø Folkeblad (27.7.1903). (24).

Nationaltidende (21.12.1916, 10.6.1914, 29.7.1914). (25, 26, 27).

Nielsen H. K. (1992), Vridsløselille min barndoms by. Slagelse. (28).

Næstved Tidende (15.2-1905, 21.3.1906, 8.10.1916. (29, 30, 31).

Randers Amtsavis (19.10.1903).(32).

Randers Avis (19.10.1903). (33).

Rasmussen, K.B. (2007) Et tilbageblik. Albertslund: Lokalhistorisk Samling og Lokalhistorisk Forening. (34).

Roskilde Dagblad (25.7.1911, 10.6.1906, 7.8.1908, 27.7.1915). (35, 36, 37, 38).

Skive Folkeblad (21.7.1909, 23.11.1907). (39, 40).

Slagelse Posten (21.3.1902, 23.3.1903). (41, 42).

Social Demokraten (16.6.1898, 19.7.1915, 2.6. 1916, 21.6.1916, 7.9.1908, 7.8.1915). (43 – 48).

Thisted Amts Avis (26.3.1909). (49).

Ugeskrift for Landmænd (1917). (50).

Vendsyssel Tidende (1.11.1908). (51).