

Roskilde Landevej gennem Herstederne i motorkørsens barndom

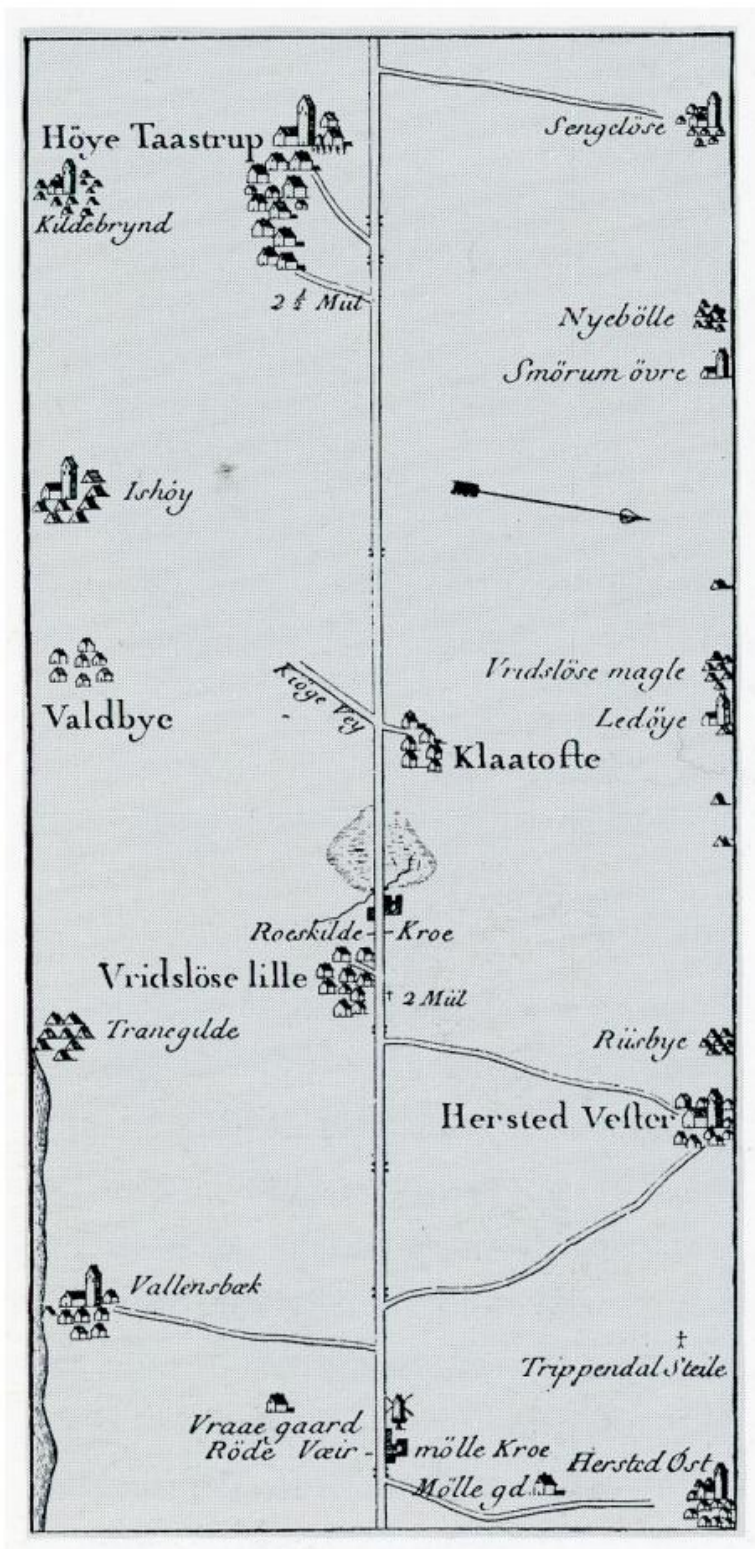
Af Emil Kruuse

I 1772 blev den del af Roskilde Landevej, der fører gennem Herstederne, oprettet. I 1773 blev hele Roskilde Landevej åbnet, så den fylder 250 år i 2023, *Kroppedal Museum (2012)*. Jeg fik derfor lyst til at læse nogle aviser fra motorkørsens barndom for at se, hvad der stod om kørslen på Roskilde Landevej dengang. I det følgende fortælles der om glimt fra Herstedernes del af Roskilde Landevej fra 1902 til 1922, men først omtales Roskilde Landevej. Derefter følger et afsnit om kørekort og køreprøver for over 100 år siden. Artiklen slutter med omtale af færdselsulykker på Roskilde Landevej.

Roskilde Landevej gennem Herstederne

I 1761 udsendtes en bekendtgørelse om, at der skulle anlægges nye hovedveje i alle Danmarks provinsbyer til "Agerdyrkingens, Handelsens og den indre Samfærdsels Fremme."

I 1764 ansatte regeringen den franske vejingeniør Jean Marmillod til at stå for arbejdet. Han begyndte med at anlægge en ny vej til Hillerød og Hørsholm. 5. juni 1770 blev gravearbejdet til den ny Roskilde Landevej begyndt i nærheden af Hedehusene, og der gravedes mod København. Som arbejdere udkommanderedes soldater, der fik en dagløn på 1 mark plus gratis ophold i en teltlejr, hvor de fik tæpper, køjer og dækener. Arbejdstiden var fra klokken 5 om morgenen til klokken 11 om formiddagen og igen fra klokken 13 til klokken 19. Da der manglede arbejdere, pålagde stiftamtmand Prøck bønderne nær ved landevejen at udskyde deres markarbejde og i stedet køre sten til vejen. Det var mange vrede over, fordi det gik ud over høsten. Avisen "Magasin for patriotiske Skribenter" kritiserede staten og stiftamtmanden for at handle forkert. Da ministeriet fik kendskab til artiklen, afskedigedes stiftamtmanden straks.



O. Steensgaard udgav i 1782 en folder(!) for rejsende; her ses udsnit.

Der, hvor vejen skulle ligge, blev der gravet en såkaldt vejkasse. Dens bund blev stampet fast, og over den blev der lagt et lag fast sammenæltet ler, der skulle gøre kørebanen elastisk. Ovenpå leret kom et lag mindre sten, og øverst lagdes et lag grus på 9 tommer (godt 25 cm). Uden om vejassen lagdes kantsten. I 1771-72 nåedes Herstedområdet, og i 1773 nåedes København. I 1774 nåedes Roskilde. Anlæggelsesudgifterne beløb sig til 108.000 rigsdaler, og budgettet blev overskredet med 28.000 rigsdaler.

13. december 1793 indførtes højrekørsel. I 1880 anlagdes telegraflinjer på nordsiden af Roskildevej, og i 1884 kom der telefonlinjer på sydsiden. *NN (1972)*.

Roskilde Landevej var omkring 1900 en skærvelandevej ligesom de andre store landeveje i Danmark. Skærvelandeveje var belagt med flere lag skærver. Revnerne mellem stenene blev fyldt med grus, hvorefter vejen tromledes. Vejen var 12½ m bred. I 1907 besluttede sognerådene i Glostrup og Brøndbyerne at få belagt Roskilde Landevej med chaussesten (kubiske sten), der blev nedlagt i

bueform. Deres gode erfaringer bredte sig, og i 1923 var Roskilde Landevej fra Damhussøen til Roskilde blevet belagt med chaussesten. *Funch & Tofte (1986)*. I 1920'erne blev der anlagt cykle- og gangstier til Glostrup. I 1921-22 blev Roskilde Landevej udvidet ved Vridsløselille. *Funch & Tofte. (1986)*.

I 1921 blev det vedtaget, at der skulle lægges chaussesten på alle landeveje, *Kroppedal Museum (2012)*. Som eksempel kan nævnes, at færdslen fra Roskilde Kro til Klovtoftekrydset skulle have chaussebelægning fra 9. juni og ca. 14 dage frem, hvorfor der skulle køres forsigtigt, hvis lukning af vejen skulle undgås. *Roskilde Dagblad (11.6.1921)*. Derefter fulgte et stykke på 2 km fra Roskilde Kro mod Glostrup osv. Den gamle skærvevej blev brudt op, gruset, vandet og tromlet plan. Ovenpå blev der lagt et tykt lag grus, og brostenene blev lagt på plads. Derefter blev brostenene vandet og tromlet. Kørslen foregik på en jordvej nord for Roskildevej. En del af den nødvendige vanding sivede ud på jordvejen og gjorde den mudret, så kørsel med tunge biler og store vognlæs var svær. Der var vagt ved vejarbejdet nat og dag.



Arbejdere ved Roskildevejens udvidelse gennem Vridsløselille 1921-22. (Funch og Tofte).

Den næste brolægning påbegyndtes i 1922. *Roskilde Avis* (10. juni 1921). BT skrev 20.6.1922, at Roskilde Landevej var den mest befærdede vej i Danmark. Det langsomme vejarbejde gav vanskelige forhold for trafikken. Der kørte hver dag et langt og kontinuerligt vogntog af svære motorkøretøjer. Det var svært at komme forbi dem, og man måtte passe meget på, da vejen flere steder var brudt op. Omkring 1925 eksperimenteredes der i nogle år med forskellige typer af faste belægninger på Roskilde Landevej i nærheden af Damhussøen.

Banke (2005).

Ved kanten af vejen var der plantet træer, og mellem disse og grøften var der en rabat, der var beregnet til fodgængere. Flere steder havde vejinspektøren ladet ophænge skilte om, at der var forbudt at cykle på rabatten, der var belagt med grus. Ikke desto mindre blev 2 cyklister taget i at cykle der. De blev i første omgang frikendt; men dommen blev anket til overretten, der idømte dem hver 4 kr. i bøde samt betaling af sagens omkostninger.

Roskilde Dagblad (7.6.1907).

I 1921 besluttede politikerne, at

der skulle anlægges cykelstier og fortove fra Damhussøen til Glostrup som nødhjælpsarbejde for arbejdsløse. *Roskilde Avis* (29.11.1921).

I begyndelsen af 1922 var der vejbelysning fra Damhussøen til Ålekistevej. Der var efterhånden kommet meget biltrafik og cykelkørsel på Roskilde Landevej, når det var mørkt, og cyklister besværede sig over, at de blev blændet af modgående biler, når de kørte til og fra arbejde, så der var en del, der væltede. De ønskede derfor at få vejbelysning fra Ålekistevej til Glostrup.

Folkets Avis – København (3.1.1922).

Roskilde Landevejs vedligeholdelse overgik i 1867 fra staten til Københavns Amt. *Roskilde Avis* (11.6.1920). Vejens vedligeholdelse blev i begyndelsen af 1900-tallet finansieret af bompenge, der indtil 1915 skulle betales af kørende. I 1773 blev der sat en bom op ved Damhussøen, hvor kørende skulle betale bompenge. I 1786 blev der sat en bom op ved Roskilde Kro, og der skulle herefter betales bompenge for hver mil. *Rasmussen* (2009). En bommand forpagtede bombetalingen og sørgede for, at kørende betalte bompenge, hvis

størrelse afhang af hvilket køretøj, der skulle videre. Denne afgift var meget upopulær. *Kroppedal Museum* (2012). Ved ophævelsen af bompenge betalte Københavns Kommune og Frederiksberg Kommune 15.800 kr. om året i 10 år til Københavns Amts Reparationsfond. Der blev indført en generel motorafgift i 1910. Denne afgift blev senere brugt til at betale vedligeholdelsen af landevejene. *Sørensen* (2000). Der var ansat en vejmand. Han skulle foretage små reparationer af vejen. Desuden skulle han slå græsset ved grøfterne langs vejen. Hvis der var større skader i vejbelægningen, skulle han lægge grenbunker på begge sider af hullerne for at advare bilisterne. Inden det blev mørkt, hængte han lanterner op ved bunkerne og tændte dem, så trafikanterne kunne se dem og køre forbi. Han skulle også beskære lindetræerne langs landevejen og sørge for, at grenene kom væk. *Nielsen* (1992).

Sognerådene udpegede en snefoged, der som oftest var en af gårdmændene. Han havde ansvar for snerydningen på vejene i sognet. Han skulle tilsige sneryddere, der skulle møde med sneskovle.



En bil i en støvsky i nærheden af Glostrup Kirke (Funch og Tofte).

Større gårde skulle stille to snerydere, mindre gårde og husmænd skulle stille een. Desuden skulle der stilles en eller flere hestetrukne træsneplove. Snefogeden tilrettelagde arbejdet og bestemte, hvor der skulle ryddes først. Han havde opsyn med arbejdet og bestemte hvilke steder, der skulle ryddes, når et hold var blevet færdig med rydningen på et sted.

Erfaringer med bilkørsels betydning for Roskilde Landevej

I 1903 var der 53 biler i hele Danmark. I 1910 var der 678 og i 1920 ca. 18.000. Ved en færdselstælling

i 1921/22 blev der ved Damhusøen registreret 329 hestevogne, 338 automobiler og lastbiler med gummihjul samt 176 lastbiler med faste ringe. *Banke (2005)*. Desuden registreredes 930 cykler, 11 ryttere og 417 fodgængere, *Lundbye, & Hermansen (1927)*.

Skærvelandeveje var ikke beregnet til biler, der var tungere end hestevogne og kørte meget hurtigere. I begyndelsen var der så få biler, at vejene kunne klare bilkørsel, men der kom efterhånden så mange biler, og de sled på belægningen, så der opstod huller. Desuden su-

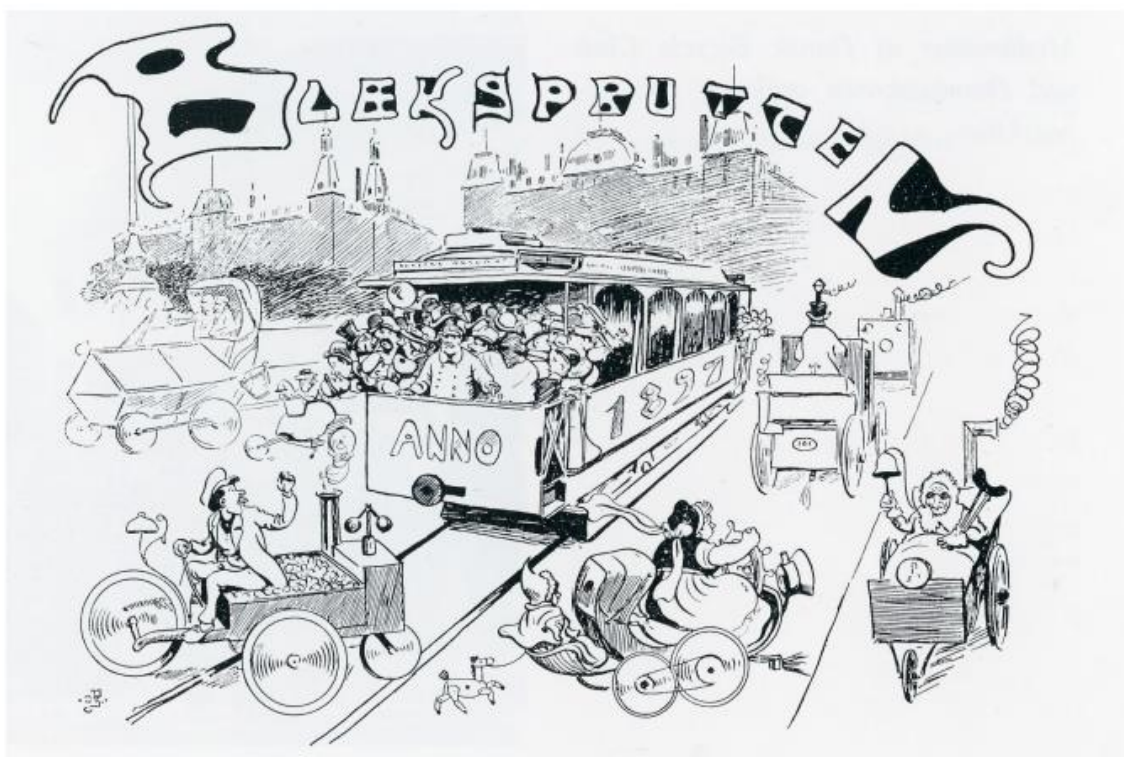
gede gummidækkene på grund af hastigheden små partikler op mellem skærverne, så der stod en sky af støv efter dem. I 1921 var støv- og støjplagen stor, og nogle gartnere langs Roskilde Landevej måtte flytte deres beplantninger 50 m væk fra landevejen for at undgå støv på planterne. Desuden var der det problem, at de skarpe skærver ofte bevirkede punkteringer.

Kørekort og køreprøver

Helt op i begyndelsen af 1920'erne var der ingen obligatoriske køreprøver. Folk, der ønskede kørekort, henvendte sig til politimesteren og fik udleveret et kørekort. Som eksempel kan jeg nævne, at min morfar i 1921 købte sin første bil. Da han købte bilen, gav bilforhandleren ham instruktion om, hvordan han skulle starte og stoppe motoren, hvor bremsen og speederen sad, hvordan han kunne få bilen til at køre fremad eller bakke, og hvordan han skulle tænde og slukke lygterne. Desuden fik han at vide, at han skulle køre i højre side. Da han kørte fra bilforhandleren, bakkede han, men han trådte på speederen i stedet for på bremsen og bakkede ind i en overfor liggende butiksrude.

Da han kom hjem, underviste hans ældste søn ham i bilkørsel på nogle markveje.

Den første danske kørelærer startede i oktober 1909 i København. De første år havde han udelukkende elever fra provinsen. I 1921 omtales den første kørelærer i Glostrup, vognmand Ludolph Nielsen. Det må formodes, at mange bilister indtil engang i 1920'erne manglede teoretisk viden om lovgivningen og praktisk erfaring med kørsel. Der var ellers nok at lære: kørefærdighed, at tage hensyn til andre trafikanter, at overhale, at passe på hestekøretøjer, at dreje, at bakke, at køre, når det var mørkt, og når det var glat mv. Andre trafikanter skulle også lære at se sig for og at tage hensyn. F.eks. kunne kuske ikke tillade sig at sidde og småsove på deres vogne, men skulle hele tiden have styr på deres heste, der kunne blive bange for bilerne. Cyklister og spadserende skulle se sig godt for, når de drejede, og når de skulle over en vej mm., så der var rig mulighed for færdselsulykker på grund af chaufførernes ukyndighed.



Den første bil fra København til Roskilde. Blæksprutten's titelblad fra 1897

De første biler på Roskilde Landevej og farthastigheder

13. april 1897 kørte den første bil fra Roskilde til København.

Funch & Tofte (1986).

Af større arrangementer kan nævnes, at der 30. juni 1905 arrangeredes den første nordiske automobiluge, hvor 14 biler og tre motorcykler kørte fra Frederikshavn til København og således passerede Roskilde Landevej. *Funch & Tofte (1986).*

Indtil 1903 var bilernes maksimalt

tilladte hastighed 10 km i timen i byerne og 15 km i timen uden for byerne. I 1903 ændredes denne hastighedsgrænse til 20 km i timen i byerne og 30 km i timen uden for byerne.

I 1916 var kørehastigheden om dagen 30 km i timen i byerne og 50 km på landeveje. Om natten nedsattes farten til 20 km i byerne og 30 km på landevejene. Lastbiler på over 2,5 ton måtte ikke køre hurtigere end 20 km i timen.

Roskilde Dagblad (24.7.1916).



En bil ved Damhuskroen fra bilugen i juni 1905 (Funch og Tofte).

Færdselsulykker på Roskilde Landevej fra 1902 til 1922

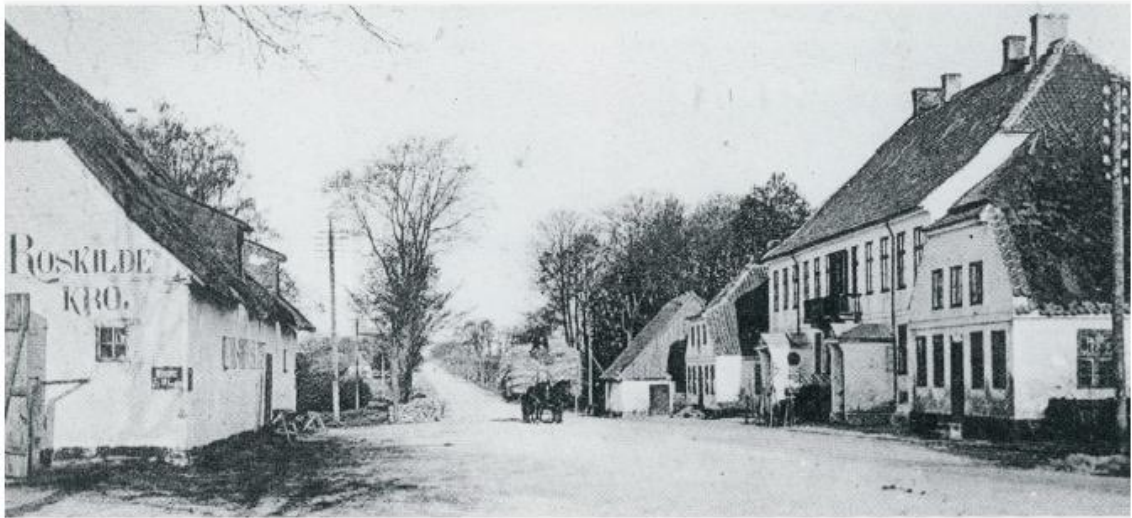
Rigsarkivet har på Mediestream Aviser lagt større danske aviser på nettet, og der er gratis adgang til disse indtil de seneste 100 år. Til og med 1922 har jeg der fundet følgende omtaler af særlige hændelser på det stykke af Roskilde Landevej, der løber gennem Albertslund Kommune.

Den første automobilulykke i Vridsløselille

"Slagtermester Højby i Vridsløselille blev i maj påkørt på Roskilde Landevej. Automobilet kørte i venstre side af landevejen. Derfor var Højby uden skyld i ulykken. Chaufføren vedtog i mindelighed at betale 500 kr. i svie og smerte. Endvidere for iturevne klæder, ødelagt vogn og seletøj ca. 150 kr. Selve automobilet havde fået skader, der anslås til 500 kr. I alt 1150 kr." Roskilde Dagblad (30.11.1902).

Et sammenstød ved Roskilde Kro

"Da en yngre mand fra Tåstrup 21. december om aftenen kom kørende for fuld fart på Roskilde Landevej, mødte han i nærheden af Roskilde Kro et andet køretøj tilhørende malermester Bruun fra Vridsløselille. På denne vogn sad også hr. Bruuns hustru. Kareterne stødte mod hinanden, hvorved fru Bruun faldt ned og blev kørt over. Tåstrupmanden faldt ligeledes af vognen og fik flere læsioner



Roskilde Landevej ved Roskilde Kro omkring 1900 (Funch og Tofte).

deriblandt et brækket kraveben. Det var temmelig vanskeligt at få fat i en vogn. Det varede derfor længe, inden lægen ankom. De sårede blev kørt til deres respektive hjem. Manden fra Tåstrup menes at være skyld i uheldet grundet uforsvarlig kørsel. Derfor vil politiet afhøre ham." Roskilde Avis (23.12.1902).

En påkørsel

"Forleden morgen, da automobilerne som en sværm færdedes på vejen fra København, mødte to af dem ved Vridsløselille to halmlæs tilhørende Niels Pedersen, Vridsløselille. Hestene blev bange og løb i grøften, og halmlæsset væltede. Kusken slap med forskrækkelsen. Det ene par heste løb et stykke vej, før de blev fanget. Det andet par fik man fat på næsten straks. Den ene motorstyrer standsede maskinen og beklagede det skete og tilbød at betale skaderne, hvorefter tøf-tøffen forsvandt i en støvsky." Roskilde Avis (10.7.1906).

Barn kørt ned

"I slutningen af marts blev en lille dreng kørt ned af et automobil i Vridsløselille. Ulykken skete ved, at drengen løb ud til siden af en hestevogn, som han hang i. Derved hamrede han mod et automobil, som var under forbifart. Drengen fik låret brækket. Han blev i stærk lidende tilstand kørt til Amtssygehuset i Frederiksberg." Roskilde Avis (30.3.1908).

Påkørt for anden gang

“Da slagter Højby fra Vridsløselille i fredags kom kørende med sit enspænderkøretøj, blev han påkørt i nærheden af Roskilde Kro af et automobil med tre herrer og en chauffør. Højby slyngedes af vognen og kom alvorligt til skade. Foruden at have fået det ene ben og den ene arm beskadiget, fik han et stort hul i hovedet. Hesten slap med mindre rifter, men vognen blev stærkt ødelagt. Han blev forbundet på Roskilde Kro og kørt hjem, da lægen ikke var hjemme. Da lægen tilså ham dagen efter, fandt han slagterens tilstand betænkelig, idet Højby havde fået en hjernerystelse.

Skylden for sammenstødet skyldtes absolut bilen, idet Højby holdt så langt ind til siden af landevejen som muligt, og der var plads nok, til at bilen kunne køre forbi. Det hører desværre ikke til sjældenhederne, at automobilelskere øver terror med vild kørsel på Roskilde Landevej til skræk for alle fredelige vejfarende. Så vidt vides, har bilens besætning gjort skridt til at få løst sagen i mindelighed, hvilket afhænger af, hvilke følger sammenstødet vil få for hr. Højby.” Næstved Tidende (27.5.1908).

Dræbt ved en færdselsulykke.

“I går eftermiddags skete på Roskilde Landevej en alvorlig ulykke, idet et sammenstød mellem to køretøjer har kostet et menneskeliv.

Købmand Christiansen, Glostrup, der var på det ene, så sig tilbage for at rette noget på læsset. Imens han gjorde det, sprang hans hest pludselig til siden, og vognen blev påkørt af et køretøj tilhørende møller Plambech, Røde Vejmølle. Christiansen styrtede af vognen og fik et dybt sår i hovedet. Han blev i bevidstløs tilstand kørt til sit hjem, hvorfra han - efter at være blevet forbundet af en læge fra Ballerup - blev kørt i et af Falcks Redningskorps ambulancer til sygehuset i meget stærkt lidende tilstand. I morges afgang han ved døden 53 år gammel.” Roskilde Avis (14.8.1908).

En uheldig slagter

“I begyndelsen af november 1908 var slagtermester Højby i Vridsløselille ude

for sit 3. færdselsuheld på Roskilde Landevej. Da han kom kørende i en gig med en travhest foran, blev hesten bange for en motorcykel og sprang ud over grøften med gigen. Hr. Højby faldt af og slæbtes et stykke med ud over marken. Under den medfart fik hr. Højby adskillelige knubs, inden hesten blev standset." Roskilde Avis (7.11.1908).

En væltet motorcykel

"Fredag aften væltede en motorcykel i nærheden af Røde Vejmølle Kro i meget stærk fart. Der knækkede noget på cyklen, og rytteren faldt med en sådan kraft hen ad landevejen, at han blev liggende i bevidstløs tilstand. Ganske tilfældigt kom i det samme en ambulance kørende fra Herstedøster med en patient, og den tilskadekomne blev taget med til hospitalet. Hans tilstand er noget betænkelig." Roskilde Avis (28.5.1909).

Tilskadekomne ved en automobilulykke

"Efter en cirkusforestilling i Holbæk lejede to artister en bil kl. 12½ om natten for at blive kørt til København. Klokken 4½ var automobilen kommet til Røde Vejmølle Kro. Her tabte føreren, ved navn Andersen, herredømmet over maskinen, der kørte ned i en grøft og slog en kolbøtte op af den igen, hvorefter motoren eksploderede, og køretøjet splintredes i stumper og stykker. De to artister slyngedes ud på marken, men chaufføren blev liggende mellem maskinens rester. De to passagerer var tilsyneladende mere døde end levende, mens chaufføren ikke havde lidt nogen skade. Et andet automobil, der skulle til København, tog de sårede med til Frederiks Hospital, hvor de kom under behandling. Den ene passager havde fået sit ansigt og den ene arm kvæstet. De kunne begge efter endt behandling forlade hospitalet til fods.

Chaufføren fortalte, at han kørte med en fart af 4 mil i timen, (30 km), da hjulene begyndte at glide, hvorved han blev nervøs. I denne tilstand tog han fejl af vejen og en spadseresti. Da han så, at han kørte mellem to træer, tabte han besindelsen og kørte over på marken, og i samme øjeblik skete katastrofen. Normalt varer det 1½ time at køre fra Holbæk til Røde Vejmølle Kro, men i dette tilfælde havde de kørt fire timer, så de må have bedet (pauseret) ikke så

lidt under vejs. Denne beden skulle muligvis have haft indflydelse på chaufføren til ikke at kunne skelne hovedvejen fra en spadseresti.”
Holbæk Amts Venstreblad (24.8.1911).

En af de tilskadekomne blev interviewet og fortalte, at de gjorde ophold ved Røde Vejmølle Kro, hvor de fik en pilsner. Chaufføren var meget forfrossen, så han løb en tur for at få varmen. Ulykken skete et godt stykke fra Røde Vejmølle Kro. “Efter at bilen havde slået en kolbøtte, befandt han sig fladt liggende på vejen med kaleschen og sin kollega liggende over sig. Chaufføren krøb ud, og de fik trukket den anden passager ud. De troede, at han var død. De råbte: “Stå op.” Så åbnede han øjnene og sagde: “Jeg er død.” Han havde fået en dyb flænge i begge sine lår og en dyb flænge i den ene overarm. De blev forbundet og kørt til Frederiksberg Hospital. Den ene passager fik syet 10 sting i en rund flænge fra det ene øje ned til kindbenet. Lægen sagde, at han havde haft held med sammensyningen, og at den var første klasses herreskrædder syning. Den anden passager fik syet flængerne i lårene og fik en skinne på det ene ben. Han nægtede at få syet flængen i armen, og fik plaster på. Da de var udskrevet, gik de hen på en morgenrestaurant og fik en pilsner.

Passageren hævdede, at chaufføren ikke var beruset. På hele køreturen havde han “kun nydt 3 pilsnere og noget mad”. Efter passagerens opfattelse var ulykken sket, fordi chaufføren havde kørt hele natten i mørke og havde anstrengt sine øjne ved at se fremad, så han ikke kunne se skarpt.”
Aftenbladet (25.8.1911).

Et automobilsammenstød

“I nat skete et automobilsammenstød på Roskilde Landevej i nærheden af Røde Vejmølle Kro mellem klokken 3 og 4. Her holdt en vogn på vejen. Der var noget i vejen med den, og den var ved at blive repareret, da pludselig et andet automobil, K 1069, der kom fra Roskilde og skulle til København, kørte ind i det. Begge vognene blev slemt ramponerede. Chaufføren på K 1069 hævder, at den anden vogn holdt midt på vejen og ikke havde baglygten tændt, så han så den ikke.”

Kongelig privilegerede Berlingske Politiske og Avertissements Tidende. (4.11.1912).

En ulykke, der forårsagede en amputation

"I lørdags skete en automobilulykke mellem Glostrup og Vridsløselille. Bager-svend Gewicke, der boede i Vridsløselille, kom cyklende fra arbejde, da han mødte "Det danske Mælkekompagnis" store lastautomobil, der skulle til Tåstrup efter mælk. Gewicke holdt fast i den ene side for at komme hurtigere videre, men han mistede herredømmet over cyklen og faldt ind under bilen, der kørte over hans ene fod. Han blev af lastbilen kørt hjem i Vridsløselille. Her blev en læge tilkaldt, og han indlagde ham på Københavns Sygehus. Her måtte man amputere hans ene fod." Social-Demokraten. (21.10.1913).

Mistet herredømme over bilen

"En droske kom d. 15. juni klokken 12½ kørende ud for Vridsløselille, da chaufføren, N.P.Hansen, pludselig mistede herredømmet over maskinen, så vognen svingede lige ind mod et træ. I vognen befandt sig Hansens hustru og 5 børn, der alle blev mere eller mindre kvæstede. Der tilkaldtes straks en ambulance, der bragte de tilskadekomne til Københavns Amtssygehus, hvor det konstateredes, at navnlig konens og den 3-årige datters tilstand var alvorlig. Chaufføren slap med nogle overfladiske skrammer i armen og kunne selv bringe sig til læge for at blive forbundet. Bilens forende blev fuldstændig ødelagt." Nationaltidende (15.6.1914).

En grufuld automobilulykke

I Social-Demokraten var der d. 26.7.1914 følgende omtale af en bilulykke på Roskildevej ud for Røde Vejmølle:

"Roskildevej er sikkert den af landets veje, der er skueplads for de fleste og mest uhyggelige automobilulykker. I går eftermiddags indtraf atter en ulykke af meget uhyggelig karakter.

Boghandler William Sørensen, der har forretning i Fiolstræde 33, kom kørende med sit automobil K 1595. Han kørte meget rask. Ud for Røde Vejmølle kom en hund i vejen for automobilen. Sørensen påkørte derved smedemester Hans Hansen, der blev hængende på den ene forskærm, men automobilen røg over

grøften og ind på marken, hvor den kørte lige over en mand, der lå og sov.

Først her standsede automobilerne, der ikke var kommet andet til, end at ruden var knust. Da man fik trukket manden, der lå under automobilerne, frem, viste det sig, at han var kvæstet i en meget uhyggelig grad og fuldstændig havde tabt bevidstheden.

Smedemesteren, der først blev påkørt, havde ingen videre skade taget, mens boghandler Sørensen, hans hustru og datter, der opholdt sig i automobilerne, var sluppet fuldstændig uskadt fra ulykken.

Redningskorpsets ambulance blev straks tilkaldt, og heri blev den frygtelig tilredte mand bragt til amtssygehuset, hvor han svæver mellem liv og død. På hospitalet blev det konstateret, at den tilskadekomne var en hjemløs mand ved navn Sjøberg.

Efter vidners forklaring skal boghandler Sørensen have kørt meget stærkt, da ulykken skete."

Roskilde Avis havde følgende tilføjelser (4.12. 1914): "Da hunden løb over vejen,



Roskilde Landevej ved Røde Vejrmølle (Funch og Tofte).

kørte boghandleren ind i en skærvebunke, og for at holde vognen oprejst drejede han ned over en overkørsel over grøften. Han kunne ikke se den sovende, der var vagabonden Gustaf Sjøberg.

Smedemester Rasmussen var i nogen tid uarbejdsdygtig, så han led en del næringstab, foruden at han havde en del udgifter til lægehjælp etc. Han forlangte derfor erstatning af Sørensen. Efter overenskomst med det selskab, i hvilket Sørensen var forsikret, har han fået udbetalt en erstatning af 1.000 kr.”

En automobilulykke ved Røde Vejmølle Kro

“En københavnsk restauratør, der tillige er vognmand og ejer et automobil, kørte i forrige måned en kollega og to andre venner til Roskilde til en kollegas frokost, hvor de besøgte byen, hvilket vist nærmest var et besøg hos en kollega. Da det blev aften, begav de sig hjemefter. Ved en politisag nægtede restauratøren at have været beruset.

I flg. nogle vidner kørte bilen meget usikkert og svingede fra den ene side til den anden, så det var åbenlyst, at føreren ikke havde herredømme over den. I nærheden af Røde Vejmølle Kro kørte bilen i den forkerte side af vejen mod et andet køretøj, der kørtes af en gårdejer fra Ledøje. Ved sammenstødet gik gårdejerens vogn så at sige midt over; men mærkværdigvis kom ingen af bilens passagerer noget til.

Bilen blev så molestreret, at den måtte hentes hjem af Falck. Sønder Birk har afsagt dom i sagen mod restauratøren. Han blev idømt en bøde på 100 kr. til Statskassen for sin uagtsomme kørsel og en erstatning til gårdejeren af 60 kr.”
Social-Demokraten (19.2.1915).

Et automobiltyveri, der endte med en ulykke

“En københavnsk grosserer Selk har i længere tid haft sin selvejerbil stående i en garage. Da han påskemorgen indfandt sig for at køre en tur, var automobilen borte. To unge mennesker havde udgivet sig som mekanikere og havde fået automobilen udleveret.

Grosserer Selk kendte ikke noget til sagen, så han meldte det til politiet, der fandt automobilen liggende sønderknust ved Røde Vejmølle Kro.

Det er oplyst, at fire unge mennesker var set i automobilen i Roskilde, hvor de havde spist frokost. Da de kørte, var de synlig påvirkede af spiritus og påkørte på vejen til København en soldat. Politiet har et godt signalement af de fire automobiltyve." Roskilde Avis (6.4.1915).

Tre kvæstede

"I aftes ved 10-tiden var tre borgere fra Frederiksberg ude at køre i et trehjulet automobil, men forhjulet gik af, og vognen væltede og blev omtrent knust. Den ene blev hårdt kvæstet kørt i bevidstløs tilstand til Frederiksberg Hospital. De to andre fik en del kvæstelser, men lod sig køre til deres hjem.

Bagermester Emil Jørgensen, der kørte vognen, udtalte, at vognen hørte til de største automobiler med tre hjul. De havde været en tur i Tåstrup. På vejen hjem havde de haft en punktering, for den måde, hvorpå man lægger skærver på Roskilde Landevej, er ganske uforsvarlig. Burde man ikke, når man slutter dagens arbejde, lade tromlen køre en gang hen over de løse, skarpe skærver, så ville mange uheld kunne undgås. Da vi var ved Røde Vejmølle Kro, mærkede jeg, at forhjulet kørte op i nogle skærver, men vi kunne fortsætte, og så gik det godt til Nygårds marker (ved Brøndbyerne), hvor den anden punktering skete, og den var så voldsom, at det var umuligt at styre vognen, og den væltede. Skylden for vores katastrofe ligger udelukkende på vejvæsenet for den hensynsløse måde, hvorpå skærvelægningen foregår." Folkets Avis (22. 10.1915).

En bilmotorekspllosion

"Ved Røde Vejmølle Kro på Roskilde Landevej er der i nat d. 23. juni sket en automobilulykke, idet motoren i en bil tilhørende grosserer Gnatt, Nørre Voldgade 18 i København, eksploderede. I vognen befandt sig grossererens, grossererens frue og datter. Damerne sprang ud af vognen, der var i fuld fart. Fru Gnatt forslog sig så slemt, at der er fare for hendes liv. Hun blev bragt til Rigshospitalet." Ærø Avis (24.6.1916).

"Ulykken skyldtes en kortslutning i nogle ledninger fra akkumulatoren, og Ilden sprang ud af motoren. I bilen befandt sig grosserer Gnatt, hans hustru og to gifte døtre samt deres ægtemænd. Fru Gnatt havde fået et stort hul i tindingen, mens den ene datter fik nogle ikke alvorlige skrammer. Bilen var ikke beskadiget ret meget." Ringsted Folketidende (23.6.1916).

En motorcykleulykke ved Røde Vejmølle Kro

"Ved 6-tiden i går aftes var der på Roskilde Landevej ved Røde Vejmølle Kro en alvorlig motorulykke. En sergent kom kørende på motorcykel mod byen med en kornet artillerist som bagsædepassager. Ved kroen punkterede cyklen, og da der var tale om en temmelig stærk fart, blev passageren ved den bratte standsning slynget mod jorden. Han slog hovedet meget alvorligt og pådrog sig en hjernerystelse. Da redningskorpsets ambulance kom, var der en stor blodpøl på det sted, hvor ulykken skete. Den tilskadekomne blev kørt til Garnisons Sygehus. Her havde hans tilstand i aftes bedret sig så meget, at man anså ham uden for livsfare." Nationaltidende (9.7.1916).

Liget på landevejen

"En frygtelig begivenhed er sket sidste nat ved Røde Vejmølle Kro, idet en kvinde er blevet overkørt og dræbt af et automobil og derpå atter overkørt af et andet automobil. Chaufføren på dette automobil, vognmand Nielsen i Glostrup, mærkede et stød, da hans bil kørte over den døde. Han standsede og fandt kvinden liggende en billængde bag sig.

En tjenestedreng fra Røde Vejmølle Kro havde inden den sidste påkørsel opdaget den døde kvinde og bevidnede, at Nielsen ikke havde kørt hende ned. Tjenestedrengen løb hen til kroen og tilkaldte hjælp, og den døde blev bragt ind på kroen. Hun var fattigt klædt. Hun var ansat i Frelsens Hær og hed Elisabeth Andersen. Sagen blev meldt til politiet. Det kunne ikke konstateres hvilken bil, der havde dræbt hende, da der om natten kørte mange biler på Roskilde Landevej." Social-Demokraten (30.9.1919).

"Ved den retslige undersøgelse blev det godtgjort, at den dræbte kun er kørt

over én gang, og at kørelærerens automobilbil havde fået knust den ene lygte". Aftenbladet (9.10.1919).

"Kørelærer Ludolph Nielsen indrømmede, at han var kørt over den dræbte, men hævdede, at hun inden var blevet kørt ned og var død. Han slap med en bøde for en fejl ved nummerpladen. Mistanken om den skyldige faldt på fabrikant Grønberg, Usserød, der var flygtet til Amerika efterladende sig en stor gæld." Roskilde Dagblad (26.2.1921).

En alvorlig motorcykleulykke

"I går aftes skete der en alvorlig motorulykke på Roskilde Landevej mellem Tåstrup og Glostrup. Omkring klokken 3½ fandt en automobilist en stærkt ramponeret motorcykel. Midt på landevejen lå motorcyklens fører. Han var død på stedet, idet han var blevet kastet af sin maskine og havde fået knust sin hjernekasse. Længere til siden ud mod grøften lå en kvindelig passager, der var førerens hustru. Hun har fået alvorlige kvæstelser, som hun dog antagelig vil overleve. Hun blev kørt til Rigshospitalet i en ambulance.

Hestehandler Nielsen, der var til stede ved ulykken, mener at have set en bil køre derfra i stærk fart. (90-100 km). Dagen efter blev den overlevende afhørt. Hun fortalte, at hun og hendes mand havde været på ferie Danmark rundt i 14



Røde Vejmølle Kro ved Roskilde Landevej. Læg mærke til chaussebrobelægningen og bunker af vejmateriale (Funch og Tofte).

dage. Hun fortalte, at hun pludselig var blevet slynget ud af sidevognen, men huskede ikke mere. Hun erklærede, at vejen var aldeles fri for anden trafik, da ulykken skete. Politiet mente derfor, at hendes mand havde prøvet at køre uden om et hul i vejen, og derved var han væltet.”

BT (19.06.1920) og Berlingske Politiske og Avertissementstidende (20.6.1920).

Politiet kunne ikke finde tegn på, at motorcyklen var blevet ramt af en bil.

En bilulykke ved Roskilde Kro

”På Roskilde Landevej skete i går ved 12-tiden om natten en automobilulykke i nærheden af Roskilde Kro. Grosserer Goldmann kom kørende mod København. I automobilet sad hans hustru og deres to børn. Han var selv chauffør. Ulykken skete ved, at grosserer Goldmann ikke observerede en asfaltbeholder og en arbejdsvogn, som stod ude ved siden af vejen. Signallygten på beholderen og arbejdsvognen var påsat på den forkerte side. Hele forpartiet af automobilet blev knust. Grosserereren fik vognstangen ind i livet, som blev revet op.

En forbipasserende automobilist kørte den ulykkelige til kroen, hvor han kom under behandling af dr. Hancke fra Tåstrup. Derefter kørtes han til amtssygehuset, hvor han døde. Fru Goldmann og børnene kom intet til”.

Dagbladet (24.7.1920).

En natlig ulykke

”Omtrent hvor vejen fører ned til Vridsløselille Straffeanstalt, skete et alvorligt automobiluheld, idet et turautomobil overkørte en mand, der kom gående ad vejen. Han udstødte et skrig, da han blev ramt af et hjul. Da folk kom ham til hjælp, havde han mistet bevidstheden. Fra et hus i nærheden blev der ringet efter Falcks ambulance, der bragte den tilskadekomne til amtssygehuset. Han hedder Joseph Williams, og hans tilstand er ret betænkelig.” Aftenbladet (9.8.1920).

En anden natlig ulykke

”Natten til 10. februar skete der en motorulykke på Roskilde Landevej. Fabrikant

Ashman fra Glostrup kom kørende på motorcykel ad hovedvejen. Fra en sidevej kom gårdejer Christensen fra Herstedøster kørende med hest og vogn. For at undgå denne svingede Ashman så brat, at han kørte mod et træ. Ashman bragtes til amtssygehuset. Han har fået forskellige sår i hovedet, lårbensbrud og højre overarm brækket. Der er ingen fare for hans liv." Nationaltidende (11.2.1921).

En færdselsulykke på Roskilde Landevej

"Om eftermiddagen ved fem-tiden kom bestyrer Poulsen fra Herstedøster kørende ad Roskildevej, da der fra hver side kom en svær lastautomobil. Begge køretøjer stødte sammen med hestekøretøjet imellem, og Poulsen blev slynget af vognen og fik adskillige skrammer. Begge automobilerne kørte deres vej uden at førerne bekymrede sig om Poulsen." Berlingske Politiske og Avertisements Tidende (9.2.1922).

Lille pige kørt ned

"En lille pige, datter af fodermesteren på Røde Vejmølle Kro, blev i aftes overkørt af købmand Chr. Friis' automobil. Automobilet stoppede straks og bragte barnet til læge, hvor det viste sig, at hendes kæbeben var stærkt beskadiget, hvorfor hun kørtes til amtssygehuset." Roskilde Avis (24.5.1922).

En kvinde livsfarligt kvæstet

"Lørdag aften skete en automobilulykke mellem Glostrup og Vridsløselille. En af deltagerne i det store billøb (Pariserløbet), direktør Guldager, påkørte med sit automobil den 37-årige fru Petersen, mejeriforpagter Petersens hustru fra Herstedøster, da bilerne var på vej hjem.

Fru Petersen havde været ude at cykle og havde trukket sin maskine over vejen og var nået helt over til kantstenen, da automobilet ramte hende med så stor kraft, at hun slyngedes flere meter op i luften.

Falcks Redningskorps kørte hende til amtssygehuset, hvor det viste sig, at hun havde fået brud på kraniet. I flere dage henlå hun bevidstløs. I går vågnede hun op, og lægerne håber at frelse hendes liv.



Roskilde Landevej gennem Vridsløselille 1916. Statsfængslet ligger til højre (Funch og Tofte).

Flere vidner har forklaret, at der kørte to til tre automobiler ved siden af hinanden i samme kørselsretning, et forhold, der nødvendigvis let kan afstedkomme en ulykke. Sagen har vakt opsigt på egnen." København (21.6.1922).

En frygtelig motorulykke ved Vridsløselille

"I aftes ved 8-tiden kom manufakturhandler Hansen, Hellerup, kørende på Roskilde Landevej. Ved Straffeanstalten tæt på Vridsløselille mødte han et modkørende automobil, hvis stærke lanterne blændede ham. Han signaliserede til føreren om at slukke lanternen, men han fortsatte uanfægtet med den kraftige lysstråle lige i hans øjne. Derfor måtte Hansen, så godt han kunne, manøvrere sin vej. Under dette mærkede han, at han kørte over et legeme. Han standsede øjeblikkelig og fandt til sin forfærdelse en mand liggende livløs under bilen. Der blev telefoneret efter en ambulance, der bragte den overkørte til Københavns Amts Sygehus. Her blev han identificeret som chauffør Peter Pedersen, der for nylig var ansat som chauffør på straffeanstalten. Lægerne gør sig ikke håb om at redde hans liv. Politiet har godtgjort, at Hansen i ulykkesøjeblikket kørte med 22-25 km. Det automobil, der blændede Hansen, forsvandt i en støvsky mod Roskilde." Roskilde Dagblad (30.9.1922).

Verdensmesterskab i landevejs-cykling

"4. august 1921 afholdtes det første verdensmesterskab i landevejscykling for amatører. Det startede ved turistpavillonen i Glostrup. Ruten gik ad Roskilde Landevej til Roskilde, og derfra til Ringsted, Næstved, Vordingborg og herfra over Køge til Glostrup, i alt ca. 190 km. Der deltog 22 cykelryttere, hvoraf 4 var danskere. Resten kom fra Tyskland, Frankrig, Holland og Sverige. Den danske favorit, William Nielsen, kom ind som nr. to, angiveligt fordi han var blevet forsinket på grund af to punkteringer."

Roskilde Dagblad (5.8.1921).

Underskriftsindsamling om motorfærdslen på Roskilde Landevej

I 1922 var lærer Haar i Herstedøster medinitiativtager til en underskriftsindsamling til justitsministeriet om motorkørslen på Roskilde Landevej fra København til Tåstrup. Der indkom mange underskrifter fra beboerne langs landevejen. En deputation aflagde justitsministeriet besøg og androg om, at der blev nedlagt forbud mod væddeløbskørsel på Roskilde Landevej, og at der skete noget effektivt for at hindre

ulovlig kørsel, (f.eks. hensynsløs kørsel eller overskridelse af fartbegrænsningen), der var dagligdags kost på den egn. Adressen blev oversendt til politimesteren, der havde et møde med deputationen, som fortalte, at henvendelsen var sket for at støtte politiet til at få ansat flere politifolk og ikke som en kritik af politiet. Politimesteren fortalte, at han havde gjort meget for at nedsætte hastigheden fra København til Tåstrup til 30 km. Politimesteren fortalte endvidere, at han i hvert tilfælde af konkurrencekørsel godkendte disse løb. Desuden sagde han, at der blev udstedt mange bøder for ulovlig automobilkørsel. Sagen endte med, at der kom afslag fra justitsministeriet om ansættelse af ekstra politifolk.

Roskilde Dagblad, (21. 10.1922).

Dagen efter skrev lærer Haar, Herstedøster, følgende indlæg om motorkørslen på Roskilde Landevej:

"Vi vil sportskørslen til livs. Vejvæsenet har et gennemsnit på 565 motorkøretøjer daglig fra klokken 7 morgen til klokken 6 aften. Dertil kommer kørslen efter klokken 6. Der er en ustandselig strøm af biler, motorcykler, gående og cyklister. Det er væsent-

ligt lystkøreture. Men vi vil ikke have sportskørsel eller væddeløb, hverken privat eller offentlig, enten det kaldes orienteringsløb eller væddeløb. Ved orienteringsløbet 5. november kørtes der i 18 timer, og vejlængden var 615 km. De passerede Glostrup flere gange, hvor farten ikke må være over 40 km, så farten må være overtrådt. Direktør Guldager overkørte fru Petersen fra Herstedøster efter at have kørt dage og nætter fra Paris, så han må ikke antages at have haft tilstrækkelig kontrol over sine bevægelser.

Da en lille dreng blev kørt over i Glostrup, var det af en mand, der ikke havde været i seng hele natten, og han lugtede af spiritus og var ikke herre over sin bil. Var der ikke sket en ulykke, var han ikke blevet draget til ansvar for sin fart.

Vejvæsenet tager ikke altid hensyn til færdselssikkerheden. Grusbunker og stenbunker får flere steder lov til at ligge og afstedkommer ofte store ulemper, når man skal vige udenom eller vige for andre biler.

Motorkøretøjer, motorcykler, cykler og spadserende bør vise agtpågivenhed. Vejen bør gøres bredere, og politiet

bør gribe energisk ind mod hensynsløs kørsel. Det kan ikke blive ved med at gå. Vi vil ikke finde os i at færdes i angst for hensynsløse motorfolk og deres manglende agtpågivenhed, og vores kamp må fortsætte til vores sejr. H.H.P. Haar."

Roskilde Dagblad (22.11.1922).

I december 1922 behandlede amtsrådet en ansøgning fra beboere i Herstedøster og Vridsløselille om ansættelse af en politibetjent, der kunne være med til at forebygge bilulykker. Amtsrådet besluttede at se tiden an, "da motorfærdslen var aftagende."

Roskilde Dagblad (19.12.1922).

Kildekritik

Der kan være flere færdselsulykker end omtalt, idet det ikke er sikkert, at alle er kommet i avisen. Desuden er der en del ulykker, hvor det kun omtales, at de skete på Roskilde Landevej og ikke, om de var sket på det stykke af vejen, der går gennem Herstederne.

Sammenfatning

Omkring 1900 var Roskilde Landevej en skærvelandevej, der efterhånden som trafikken blev større, blev slidt

så meget, at det kunne være farligt at køre på den. Derfor påbegyndtes vejbelægning med chaussesten i Glostrup og Brøndbyerne i 1907, og i 1923 var hele strækningen fra København til Roskilde belagt med chaussesten.

Folk kunne få udleveret et kørebevis uden at skulle op til køreprøve, og så sent som i 1921 var køretimer og køreprøver ikke påkrævet. Det betød, at de fleste nye bilister manglede teoretisk viden og praktisk kørefærdighed, hvorfor der tit skete færdselsuheld.

Fra 1900 til 1920 steg antallet af biler i Danmark fra 56 til ca. 2.000. Indtil 1903 var den tilladte højeste kørehastighed i byerne 10 km i timen og 20 km i timen på vejene. I 1903 blev hastigheden hævet til 20 km i byerne og 30 km på vejene.

Fra 1902 til 1922 omtalte aviserne 26

alvorlige færdselsulykker på Roskilde Landevej inden for Herstederne. Heraf var 6 bilers påkørsel af hestevogne. I 1 tilfælde søgte en motorcykel at undgå at køre ind i en hestevogn, og et tilfælde var en motorcykels påkørsel af en hestevogn. Der var også en påkørsel af cyklister, 2 børn og en voksen. Som oftest var der alvorligt tilskadekomne, og i enkelte tilfælde dræbte. Af årsager til ulykkerne kan nævnes manglende kørefærdighed, manglende agtpågivenhed, hensynsløs kørsel, for stærk fart, natkørsel, manglende lygteføring eller blænding og spirituskørsel.

I nogle tilfælde stak den skyldige af fra ulykkesstedet.

Beboere søgte justitsministeriet om at få forbudt motorkonkurrencer på Roskilde Landevej og få mere færdselspoliti, men det blev afslået.

Litteraturhenvisninger

Banke, J. (2005). Vejbelægningen i hundrede år. *Tidsskrift for Dansk vejbelægnings Selskab*, nr. 10. 3-15.

Funch, E. & Tofte, E. (1986). *Roskilde Landevej*. København: Hernov.

Kroppedal Museum (2012) Roskildevej i Albertslund. <http://kroppedal.dk/wp-content/uploads/2012/10/>.

Lundbye, J. I. & Hermansen, V. (1927) *Roskilde Landevej gennem tiderne*. København: Nyt nordisk Forlag.

Nielsen, H.K. (1992). *Vridsløselille min barndoms by*. Slagelse: eget forlag.

NN. (1972) Et stykke med Roskilde Landevej. *Albertslund Posten*, febr.

Rasmussen, H.-H. (2009) *Glostrups historie*. Glostrup kommune.

Sørensen, H. *Albertslund i tusind år*. Albertslund: Lokalhistorisk Samlings Venner.