

Etapp 6

Från alfa till Antigone



Staffan Edmar

Etapp 6

Μέγας 'stor'. Πολύς 'mycken'

Dessa adjektiv har i singularis maskulinum och neutrum, nominativ och ackusativ ('de fyra hörnen' i rutan) en *kortare* stam än de övriga formerna på **μεγάλ-** och **πολλ-** (som böjs som **καλός, ή, όν**):

Maskulinum	Femininum	Neutrum
Singularis		
N. μέγας/πολύς	μεγάλη/πολλή	μέγα/πολύ
G. μεγάλου/πολλού	μεγάλης/πολλής	μεγάλου/πολλού
D. μεγάλω/πολλῶ	μεγάλη/πολλῆ	μεγάλω/πολλῶ
A. μέγαν/πολύν	μεγάλην/πολλήν	μέγα/πολύ
Pluralis		
N. μεγάλοι/πολλοί	μεγάλαι/πολλαί	μεγάλα/πολλά
G. μεγάλων/πολλῶν	μεγάλων/πολλῶν	μεγάλων/πολλῶν
D. μεγάλοις/πολλοῖς	μεγάλαις/πολλαῖς	μεγάλοις/πολλοῖς
A. μεγάλους/πολλούς	μεγάλας/πολλάς	μεγάλα/πολλά

Uppgift 6:1

1 'Απ' ἐχθρῶν πολλὰ μανθάνουσιν οἱ σοφοί. (ordspråk)

2 Μέγα βιβλίον, μέγα κακόν.

1 **ἀπ'** (elision av **ο** framför vokal) = **ἀπό** *prep. m. gen.* 'från, av'
ἐχθρός, ἐχθροῦ, ό ovän - **μανθάνω** jag lär mig
σοφός, οῦ, ό vis person, klok person

2 Efter Kallímakos, känd för sina korta epigram ca 300-250 f.Kr.

Märk megaton, megawatt, megahertz etc., där **μέγα** avser 6 nollor (en miljon)!

Dativ i grekiskan

1. **instrumental dativ möter i:** ὀρῶ τοῖς ὀφθαλμοῖς 'jag ser med ögonen' (ὀφθαλμός, οῦ, ό öga)

2. **temporal eller lokativ dativ möter i:** νουμηνία 'vid nymåne'
' **Αθήναις** 'i Athen'

3. **vid prepositionerna** ἐν 'i, på, vid', ἐπί 'på', παρά 'hos', πρὸς 'vid' betecknar kasus dativ **befintlighet**

Demonstrativa pronomenen

1 ὄδε, ἧδε, τόδε 'denne, den här'. Ordet består av bestämda artikeln + det enklitiska, utpekande -δε, jfr lat. *hic*.

2 ἐκεῖνος, ἐκεῖνη, ἐκεῖνο 'denne, den där', jfr lat. *ille*. Ordet böjs på samma sätt som αὐτός, αὐτή, αὐτό, se Etapp 4!

3 οὗτος, αὕτη, τοῦτο 'denne', jfr lat. *is*. Diftongen ου blir αυ i de former, vilkas sista stavelse innehåller α eller η,

Singularis	Maskulinum	Femininum	Neutrum
Nominativ	οὗτος	αὕτη	τοῦτο
Genitiv	τούτου	ταύτης	τούτου
Dativ	τούτῳ	ταύτῃ	τούτῳ
Akusativ	τούτον	ταύτην	τοῦτο
Pluralis			
Nominativ	οὗτοι	αὗται	ταῦτα
Genitiv	τούτων	τούτων*	τούτων
Dativ	τούτοις	ταύταις	τούτοις
Akusativ	τούτους	ταύτας	ταῦτα

*I analogi med maskulinum och neutrum

Demonstrativt pronomen, som är förenat med ett substantiv, får inte bestämd artikel utan det är substantivet i fråga som får den: ὄδε ὁ ἀνὴρ, ἐκεῖνη ἡ νίκη, τοῦτο τὸ δένδρον.

Avljud i svenskan och grekiskan

Avljudet utgörs av olika serier av vokalväxling/ vokalförändring inom en ordstam.

Svenska

finna, fann, funnit, jfr även fynd
springa, sprang, sprungit
bryta, bröt, brutit, jfr även brott
bära, bar, burit, jfr även börda

Grekiska

φεύγ-ω, ἔ-φυγ-ον fly (<i>presensstam, aoriststam</i>)	avljud εϋ/υ
λείπ-ω, ἔ-λιπ-ον lämna (<i>presensstam, aoriststam</i>)	avljud ει/ι
φρήν, φρεν-ός sinne (<i>nominativ, genitiv</i>)	avljud η/ε
εὖ-φρων, εὖ-φρον-ος glad (<i>nominativ, genitiv</i>)	avljud ω/ο



Joniskt kapital på Erekteion.

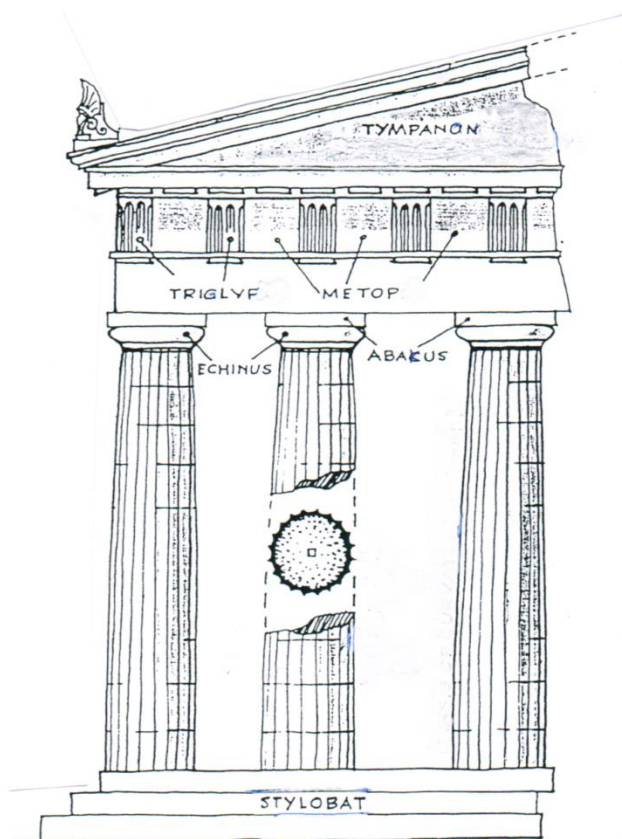


Sex kvinnostatyer, s.k. karyatider, bär upp taket till Erekteions karyatidhall (idag kopior, originalen är placerade i det nya Akropolismuseet). Erekteion uppfördes i jonisk stil och är ett unikt tempel till plan och uppbyggnad, bl.a. beroende på klippgrundens utseende och att man tagit hänsyn till gamla kultplatser. I efterantik tid har Erekteion, liksom Partenon, fungerat bl.a. som kyrka.

Något om grekisk tempelarkitektur

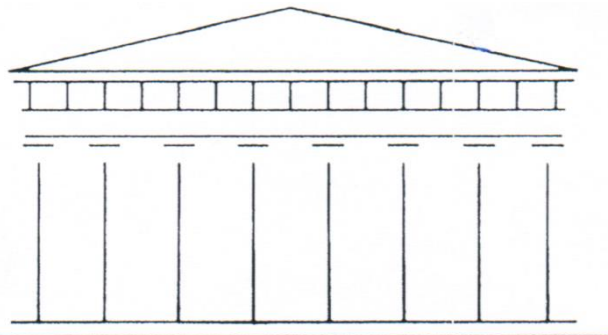
Ett av grekernas största bidrag till arkitekturen är tempelformen. På 600-500-talen dominerar den *doriska* kolonnordningen och på 400-talet utvecklas den *joniska* kolonnordningen. Den *korintiska* kolonnordningen från 300-talet och framåt är i huvudsak en dekorativ variant av den joniska. Den används inte så mycket av grekerna, men blir desto mer populär hos romarna, i synnerhet under kejsartiden.

Den arkaiska arkitekturen är i grunden en arkitektur för trä men omsatt i sten, med en snillrik kombination av 'bärande' och 'vilande' element som ger en ny och originell byggnadstyp av revolutionerande betydelse.

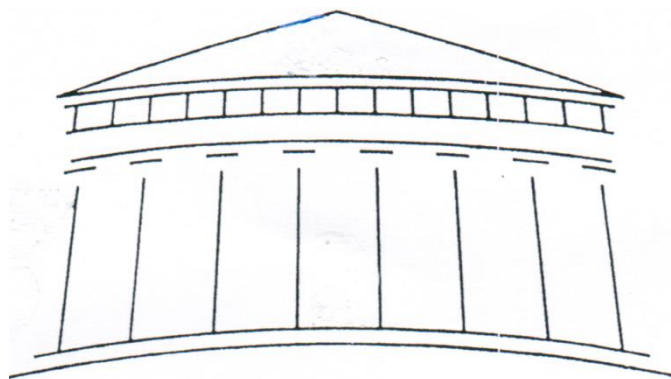


En rätlinjig kolonn ger en optisk illusion av en inåtbuktande linje. De doriska kolonnerna görs därför sällan rätlinjiga utan deras profil rundas lätt genom att deras skaft sväller nästan omärkligt nedifrån mot mitten och därefter avsmalnar från mitten till kapitälen (echinus 'kudde' och abakus 'kvadratisk platta'), allt för att vårt öga ska uppfatta kolonnen som rätlinjig.

Partenon, som byggs 447-433 f.Kr., anses vara det mest fulländade exemplet på dorisk tempelarkitektur. Kolonnerna består av element, kolonntrummor, som fogats samman med en tapp i mitten men utan murbruk. I de tidigare doriska templen är kolonnernas höjd fyra gånger diametern, i *Partenon* 5,5 gånger diametern. Det märkligaste är dock de förfinande optiska korrektionerna. För att ge ett intryck av lätthet och harmoni är de räta linjerna svagt välvda. *Kolonnerna* har en ansvällning på mitten (*éntasis*) och lutar inåt med 7 mm avvikning från lodaxeln. Trummornas fogar följer med i lutningen, liksom räfflorna i kolonnskaftet. *Stylobáten*, den underbyggnad templet står på, är omärkligt konvext välvd (se principskiss B nedan) för att den av oss ska uppfattas som en plan yta (se A). Bjälklagets undersida har exakt samma mycket svagt konvexa välvning, så att samtliga kolonner blir lika höga.

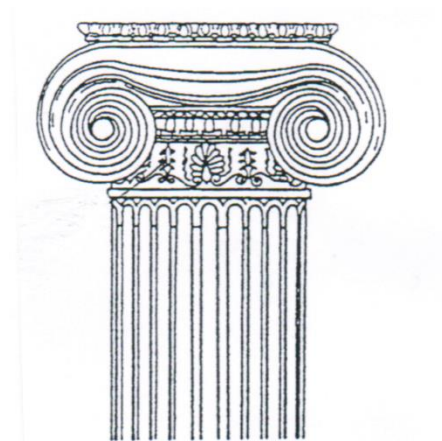


Tempelgavel som den ser ut för vårt öga (A)

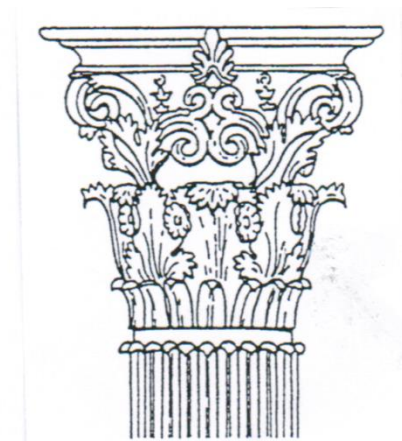


Tempelgavel som den i själva verket är uppbyggd (B)

Jonerna var ett seglande folk som hade kontakt med både Egyptens och Asiens kulturer. De bosatte sig öster om Egeiska havet i Mindre Asien. I de joniska templen är proportionerna smäckrare, och kolonnerna är högre och står på större avstånd från varandra. Den joniska stilens märkligaste arkaiska tempel är *Artemistemplet i Efesos*, templet till 'efesiernas Diana', med en stylobat som är 55x109 m och förmodligen med dubbla rader av smäckra kolonner, sammantaget enligt naturforskaren Plinius 127 stycken. Kolonnernas höjd är i genomsnitt 8 gånger diametern, och genom de många kolonnerna med långa avstånd emellan gör byggnaden ett både rikare och lättare intryck än de doriska templen.



Det joniska kapitalet utgörs av spiralformade vindlingar synliga från två håll, s.k. konvoluter.



Det korintiska kapitalets grundform är en upp- och nervänd klocka med rader av skulpterade akantusblad.

Antikens marmorstatyer skiner vita på världens museer. Men det är ett missförstånd att de alltid varit utan färg. Sobra grekiska statyer har i själva verket varit grällt målade. När det gäller både de joniska och de doriska templen spelade färg också en stor roll. Metopfrisen ovanför kapitälerna var t.ex. ofta blå och röd och kolonnerna täckta med målad marmorstick.



Hefaisteion (temple till Hefaistos, smideskonstens och övrigt hantverks gud) uppfördes vid Atens Agorá i snövit pentelisk marmor. Ovanför templets kolonner löper en fris med triglyfer och metoper. Östsidans metoper avbildar nio av Herakles tolv storverk och långsidornas metoper åtta av Teseus dåd.



Sandalbindande Nike på basen till Niketemplet på Akropolis.

Tredje deklinationens stammar på konsonant

(dock ej stammar på sigma)

Så här ser tredje deklinationens kasusändelser ut:

Singularis:	Mask. och Fem.	Neutrum
Nominativ	-ς / <i>ingen ändelse</i>	<i>ingen ändelse</i>
Genitiv	-ος	-ος
Dativ	-ι	-ι
Ackusativ	-α	= <i>nominativ</i>
Pluralis:		
Nominativ	-ες	-α
Genitiv	-ων	-ων
Dativ	-σι(ν)	-σι(ν)
Ackusativ	-ας	-α

Jfr dativändelsen -ι med latinets i-dativ i 3: dekl. sing.: *reg-ī* och nominativ-ändelserna i plur. -ες och -α med latinets nominativer *reg-es* och *examīn-a*

När det gäller den tredje deklinationen är det viktigt att veta vad ordet har för böjningsstam. Du får fram ett substantivs böjningsstam genom att ta bort genitivändelsen -ος från ordlistans genitivform i sing.:

Ἕλλη ^ν ,	gen. Ἕλλη ^ν ος:	böjningsstam	Ἕλλη ^ν -	grek
κλίμα ^ξ ,	gen. κλίμα ^κ ος:	böjningsstam	κλίμα ^κ -	stege
λέων ^ς ,	gen. λέον ^τ ος:	böjningsstam	λέον ^τ -	lejon
στόμα ^ς ,	gen. στόμα ^τ ος:	böjningsstam	στόμα ^τ -	mun

Notera: grekiskan τ faller alltid bort i slutet av ord: στόμα, στόματος!

<i>Singularis:</i>	ὁ λέων <i>lejonet</i>	ἡ κλίμαξ <i>stegen</i>	τὸ στόμα <i>munnen</i>
Nominativ	λέων*	κλίμαξ	στόμα
Genitiv	λέοντ-ος	κλίμακ-ος	στόματ-ος
Dativ	λέοντ-ι	κλίμακ-ι	στόματ-ι
Ackusativ	λέοντ-α	κλίμακ-α	στόμα
<i>Pluralis:</i>			
Nominativ	λέοντ-ες	κλίμακ-ες	στόματ-α
Genitiv	λέοντ-ων	κλιμάκ-ων	στομάτ-ων
Dativ	λέουσι(ν)**	κλίμαξι(ν)	στόμασι(ν)
Ackusativ	λέοντ-ας	κλίμακ-ας	στόματ-α

*ο förlängs till ω genom *kvantitativt avljud* **<λέοντ-σι: τ framför σ assimileras till σσ och enkelskrivs, ν framför σ faller med förlängning av ο till ου.

Substantiv med stam på *t*-ljud förlorar i nominativ singularis genom assimilation detta *t*-ljud framför nominativändelsen ς : **ἔρωσ** (<ἔρωτς), **ἔρωτος**, **ἔρωτι**, **ἔρωτα** ('kärlek'), **ἔρωτες**, **ἔρώτων**, **ἔρωσι**, **ἔρωτας** (jfr sv. matsäck > massäck).

Märk: Vid *enstaviga böjningsstammar* ligger betoningen på ändelsen i gen. och dat., både i sing. och plur.: jfr stam **γυπ-** 'gam':

γύψ, **γυπ-ός**, **γυπ-ί**, **γῦπ-α**, **γῦπ-ες**, **γυπ-ῶν**, **γυψί**, **γῦπ-ας**.

Uppgift 6:2 Översättningsmeningar

Läs den grekiska texten högt och skriv sedan ner din översättning!

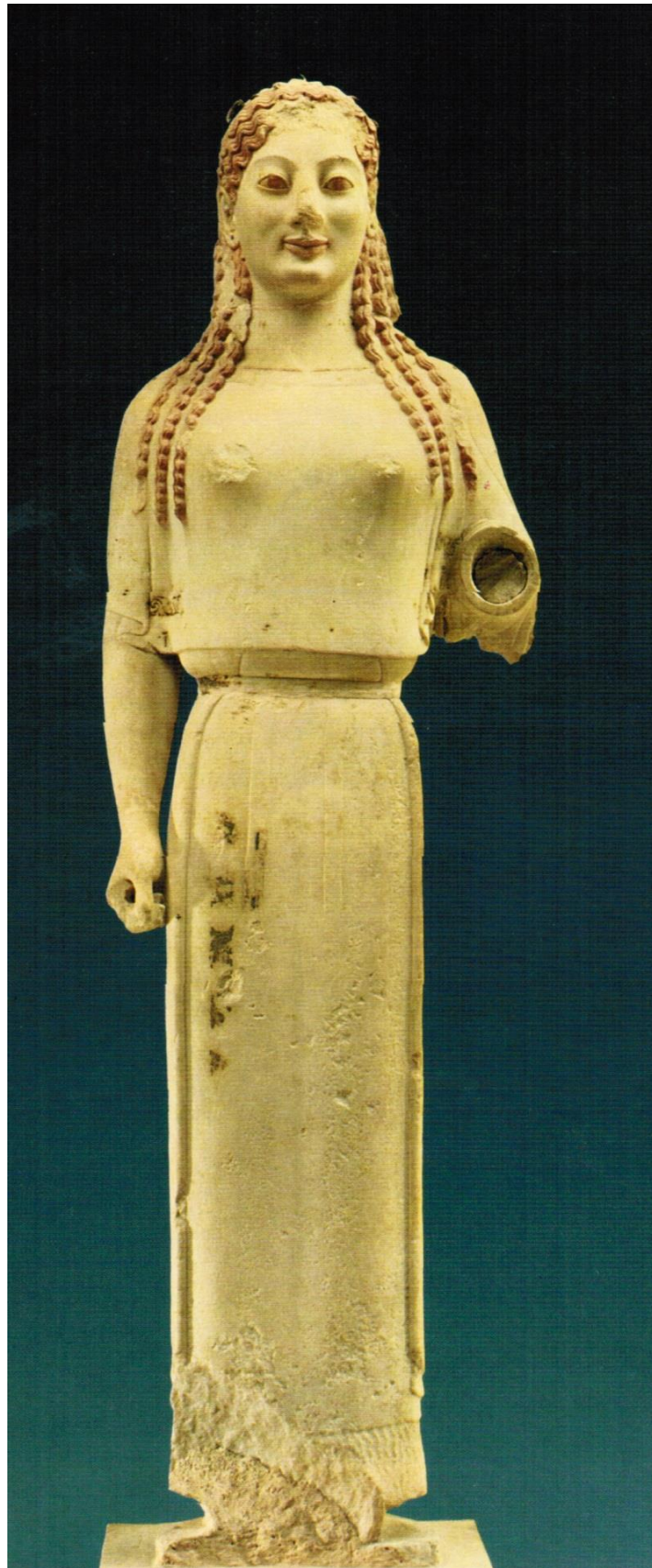
- 1 Ἡ χεὶρ ἔχει πέντε δακτύλους.
- 2 Ἐβλέπομεν τὸν ὄρνιθα ἐν τῷ δένδρῳ.
- 3 Οἱ ὀδόντες τῶν ἐλεφάντων λευκοὶ εἰσιν.
- 4 Λέοντες ἐσθίουσι σαρκός.
- 5 Οἱ κόρακες κρατεροὺς ὄνυχας ἔχουσιν.
- 6 Μία χελιδῶν ἔαρ οὐ ποιεῖ. (*ordspråk*)
- 7 Ἄνδρα μοι ἔννεπε, Μοῦσα ... (*inledning till Odysseen*)

-
- 1 χεῖρ, χειρός, ἡ hand - δάκτυλος, δακτύλου, ὁ finger
 - 2 βλέπω jag ser - ὄρνις, ὄριθος, ὁ, ἡ fågel
 - 3 ὀδούς, ὀδόντος, ὁ tand, framtand, (elefant)bete - ἐλέφας, ἐλέφαντος, ὁ elefant - λευκός, ἡ, ὄν vit, vitglänsande
 - 4 ἐσθίω jag äter, *följs av gen.* - σάρξ, σαρκός, ἡ kött
 - 5 κόραξ, κόρακος, ὁ korp - κρατερός, α, ον stark - ὄνυξ, ὄνυχος, ὁ nagel, klo
 - 6 μία 'en', *fem. av εἷς* - χελιδῶν, χελιδόνος ἡ svala - ἔαρ, ἔαρος, τό vår - ποιέω jag gör; efter Aristoteles; ποιεῖ < ποιέει
 - 7 ἀνήρ, ἀνδρός, ὁ man - ἐννέπω jag berättar, sjunger om. Så inleds Homeros andra epos, Odysseen, som fortsätter: *som fick länge i skiftande öden/irra omkring, när han Troja förstört, den heliga staden*.

Jämför din översättning med facit som finns i slutet på Etapp 6!

Exempel på neutrala substantiv från 3:e deklinationen

Svenska	Latin	Grekiska	Betydelse i grekiskan
schema	schema, -atis	σχῆμα, -ήματος	mönster, plan
diplom	diplóma, -atis	δίπλωμα, -ώματος	dubbelvikt
problem	probléma -atis	πρόβλημα, -ήματος	uppgift
system	systemá, -atis	σύστημα, -ήματος	något sammanställt

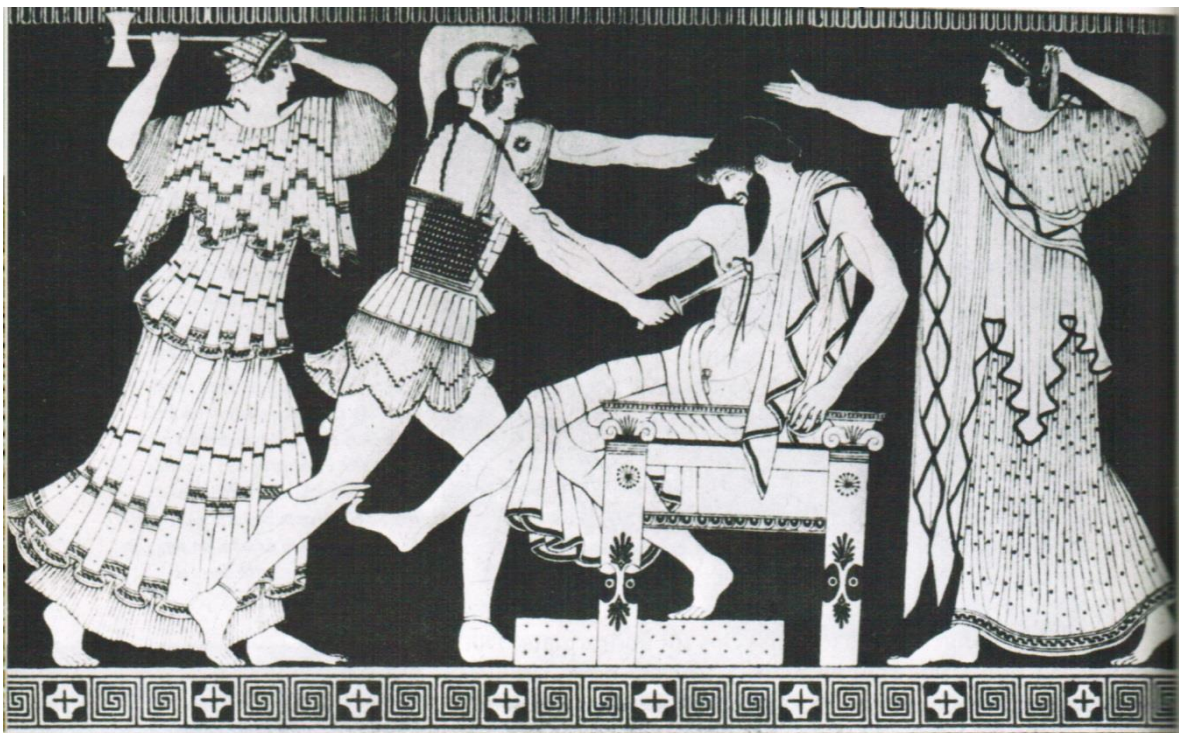


Kore från Akropolis, ca 530 f.Kr. Hon bär den typiska klädnaden för en dorisk kvinna vid denna tid (underst kiton, över den en peplos). Marmorn har tydliga spår av bemålning. Statyns höjd 1,18 meter.

Det grekiska dramat

Kort sammanfattning byggd på Alf Henrikson, Antikens historier:

Teaterföreställningar var i antiken alltid bundna till vissa fester. Man spelade alltså inte ständigt, såsom teatrarna gör nu. I Aten firade man Dionysosfester med dramatiska spel åtminstone ett par gånger om året, men den största festen hölls i mars månad, då tre tragöder fick tävla med tre tragedier och ett satyrspel var och fem andra poeter fick tävla med var sin komedi. Tävlingen avgjordes av särskilda domare sedan man funnit det mindre lämpligt att låta publiken döma, och den diktare som förklarades som segrare belönades med en krans. Fyra pristagare i sådana atenska tävlingar på 400-talet f.Kr. spelas fortfarande i alla kulturländer då och då på teatrar. Deras namn är Aiskylos, Sofokles, Euripides, Aristofanes.



Vasbild med scen ur Orestien: Agamemnons son Orestes dräper med systern Elektras hjälp sin fars mördare Aigistos. Klytimestra längst till höger möter inom kort samma öde, eftersom hon var Aigistos medhjälpare.

Alla tre var utomordentligt produktiva. Aiskylos lär ha skrivit ungefär nittio dramer, Sofokles hundratjugo och Euripides över åttio. Av dessa finns det kvar respektive sju, sju och aderton jämte en del fragment. Flera andra tragöder än dessa är kända till namnet, men Aiskylos brukar

ändå betraktas som den egentlige grundaren av det grekiska dramat. Han införde nämligen ytterligare en skådespelare, varigenom det blev möjligt att använda sig av dialog. Tidigare hade man bara haft kören och en dramatisk solist. Sofokles lade i sinom tid till ytterligare en skådespelare. På det viset fick man tre personer att fördela rollerna emellan. De kallades protagonisten (**πρῶτος** 'först'), deuteragonisten (**δεύτερος** 'andre') och tritagonisten (**τρίτος** 'tredje'). Åt den först nämnde anförtroddes alltså de största och viktiga uppgifterna. Sofokles ökade också kören från tolv till femton personer, men hans efterträdare Euripides intresserade sig mera för handlingens spänning än för det lyriska och använde alltså kören sparsammare och på ett mera operamässigt sätt än företrädarna. Euripides är för oss den siste av de attiska tragödem, därför att det praktiskt taget inte finns någonting kvar av de dramer som skrevs i Aten efter hans tid.

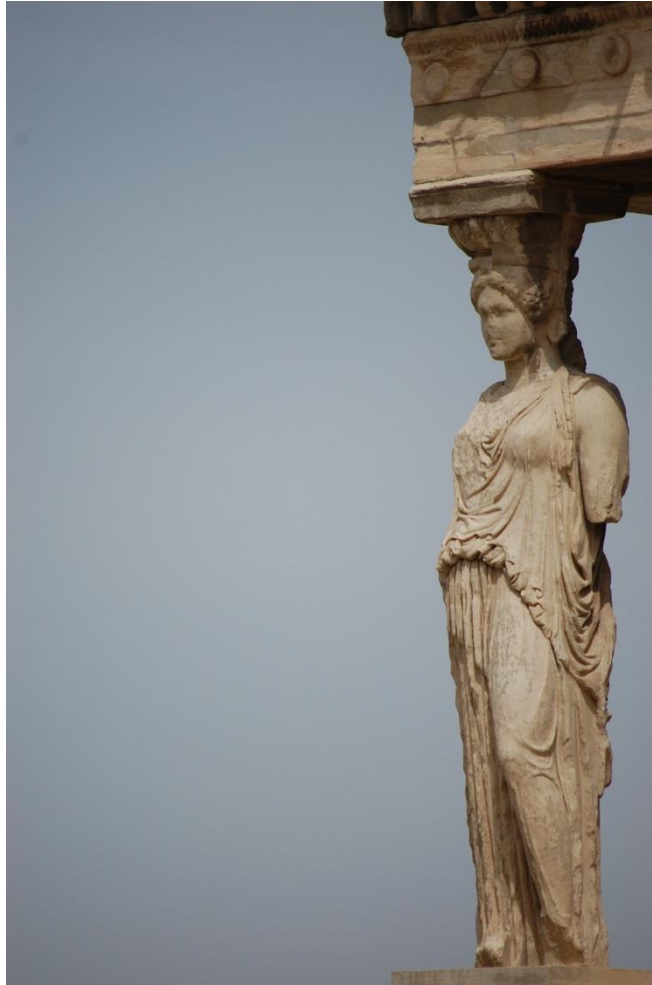
Det grekiska dramat utvecklade sig alltså under en mansålder i Aten från ett oratorieliknande körframträdande till verkligt skådespel. I vad mån man eftersträvade illusion och realistisk trovärdighet råder det emellertid delade meningar om. Euripides tycks ha kostymerat kören på ett sätt som samtiden uppfattade som realistiskt, men det föll honom aldrig in att rubba de för oss egendomliga konventioner som kännetecknade grekisk skådespelarkonst. Skådespelarna bar alltid mask för ansiktet och koturner under fötterna. Sistnämnda föremål var ett slags skor med enormt tjocka sulor som fick gestalten att verka högre. I komedien använde man inga koturner men däremot groteska masker. Av dessa komedier finns praktiskt taget ingenting i behåll. Det enda som återstår av den atenska komedikonsten är elva stycken av Aristofanes, vilken sammanlagt lär ha skrivit femtiofyra. Hans komedier är närmast ett slags politiska revyer med sång och dans, konservativ tendens och våldsamma utfall mot aktuella personer. Vad Aristofanes tillät sig i den vägen är i själva verket häpnadsväckande.

Lästips: ett eller flera skådespel ur Världsdramatik 1,

Den klassiska traditionen, red. Bengt Lewan (Studentlitteratur 1998).

Boken innehåller följande grekiska skådespel från 400-talet f.Kr.:

Aischylos, 'Agamemnon', Sofokles, 'Antigone', Euripides, 'Medea', Euripides, 'Backanterna', Aristofanes, 'Lysistrate'.



Den yttersta karyatiden.



Hästar av marmor framför vagn, ca 570 f. Kr.

Presens particip. Futurum particip

Dessa particip böjs efter 3e deklinationen (ordtyp λέων, λέοντ-ος), dock får participen i femininum ett för femininum utmärkande suffix **-ια: οντ-ια**, som sedan utvecklas till **-ουσα**. Denna femininändelse böjs som första deklinationens ordtyp θάλαττα, θαλάττης, θαλάττη, θάλατταν (ändelsen **α** innehåller genom avljud ett kort **α** i nom. och ack. och ett långt **α > η** i gen. och dat., vilket ger accentförändringar).

Rutan nedan visar *presens particip* av verbet **φεύγειν** 'fly': **φεύγων, φεύγουσ-α, φεύγον** 'flyende, en som flyr'.

Singularis	Maskulinum	Femininum	Neutrum
Nominativ	φεύγων	φεύγουσ-α*	φεύγον
Genitiv	φεύγοντ-ος	φευγούσ-ης	φεύγοντ-ος
Dativ	φεύγοντ-ι	φευγούσ-η	φεύγοντ-ι
Ackusativ	φεύγοντ-α	φεύγουσ-αν	φεύγον
Pluralis			
Nominativ	φεύγοντ-ες	φεύγουσ-αι	φεύγοντ-α
Genitiv	φευγόντ-ων	φευγουσ-ῶν	φευγόντ-ων
Dativ	φεύγουσι(ν)**	φευγούσ-αις	φεύγουσι(ν)**
Ackusativ	φεύγοντ-ας	φευγούσ-ας	φεύγοντ-α

***οντ-ια: τ** blir **σ** och **ν** faller med förlängning av **ο** till **ου**.

** **<οντ-σι: τ** framför **ς** assimileras till **ζς** och enkelskrivs sedan, **ν** framför **ς** faller med ersättningsförlängning av **ο** till **ου**.

Den som kan böja **φεύγων, φεύγουσα, φεύγον** 'flyende' kan också böja presens particip av verbet εἶναι 'vara': **ὄν, οὔσα, ὄν, ὄντος, οὔσης, ὄντος** 'varande', 'en som är ...' (jfr ontologi).

Presens particip i *medium/passivum* bildas med temavokalen **-ο-** och suffixet **-μενος, -μενη, -μενον**. Av exempelvis verbet φαίνομαι 'jag visar mig, synes' heter presens particip medium-passivum **φαινόμενος, φαινομένη, φαινόμενον**, etc. 'någon som visar sig' (presens participet i medium neutrum φαινόμενον har gett eng. *phenomenon* och vårt *fenomen* 'något som visar sig').

Futurum particip aktivum bildas av futurstammen och suffixen **-ων, -ουσα, -ον**, t.ex. *nominativ* **φεύξ-ων, φεύξ-ουσα, φεύξ-ον**, *genitiv* **φεύξ-οντος, φευξ-ούσης, φεύξ-οντος** etc. 'skolande fly', 'någon som ska fly'. *Futurum particip medium* bildas på likartat sätt. Futurstammen **φευξ** följs av bindevokalen **ο** och suffixet **-μενος, -η, -ον**.

Τίς, τί vem, vilken; någon

Nu är det dags att ta upp det interrogativa pronominet **τίς** (mask. o. fem.), **τί** (neutr.) 'vem, vad, vilken, vilket'? Observera att pronominet aldrig får sin akuta accent försvagad till gravis!

Singularis	Mask. Fem.	Neutr.
Nom.	τίς	τί
Gen.	τίνος	
Dat.	τίνι	
Ack.	τίνα	τί
Pluralis		
Nom.	τίνες	τίνα
Gen.	τίνων	
Dat.	τίσι	
Ack.	τίνας	τίνα

Jfr indefinita pronominet **τίς, τί** 'någon, något'. Det böjs när det gäller kasusändelserna som det interrogativa **τίς, τί** men är oftast enklitiskt och alltså utan accent.

Uppgift 6:3

- 1 Vad innebär medium?
- 2 Beskriv hur imperfekt *aktivum* bildas?
- 3 Analysera formerna **ἀπέβλεπον** och **κατήγον!**
- 4 Förklara accentväxlingen **κλίμακα** – **κλιμάκων**, resp. **γῦπα** – **γυπός!**
- 5 Förklara varför **καλόν** beträffande accent behandlas olika i följande: ...**τὸ καλὸν ἔργον** och **Τὸ ἔργον ἦν καλόν.**

F a c i t

Uppgift 6:1

- 1 De kloka lär mycket av sina fiender.
- 2 En stor (tjock) bok, ett stort ont.

Uppgift 6:2

- 1 Handen har fem fingrar.
- 2 Vi såg fågeln i trädet.
- 3 Elefanternas betar är vita.
- 4 Lejonen äter kött.

- 5 Korparna har starka klor.
- 6 En svala gör ingen vår.
- 7 Sångmö, sjung för mig om (d)en man

Uppgift 6:3

- 1 Se Etapp 5
- 2 Se Etapp 4
- 3 Om ett verb är sammansatt med en preposition, sätts augmentet mellan prepositionen och verbstammen:
ἀπό + βλέπω blir i imperfekt **ἀπέβλεπον** (prefixets slut-**ο** elideras)
κατά + ἄγω blir i imperfekt **κατήγον** (prefixets slut-**α** elideras).
- 4 **κλίμακα – κλιμάκων**: om den sista stavelsen är lång, kan den tredje stavelsen från slutet inte ha accent. Accenten flyttas därför ett steg åt höger till den näst sista stavelsen!
γύψ–γυπός: Vid enstavig böjningsstam (**γυπ-**) ligger betoningen på ändelsen i genitiv o. dativ, såväl i singularis som pluralis!
- 5 I fortlöpande text försvagas akut på den sista stavelsen till grav men den akuta accenten bibehålls i fortlöpande text framför skiljetecken.

Slutuppgift för Etapp 6

När du är färdig med sjätte etappens uppgifter 6:1, 6:2 och 6:3, bör du översätta följande meningar.

Använd - om det behövs - den alfabetiska ordlistan i Från alfa till Antigone!

- 1 Αἱ χελιδόνες καλαί εἰσιν.
- 2 Ὁ ἀνὴρ τοὺς ὀδόντας τοῦ ἐλέφαντος ἐλάμβανεν.
- 3 Ἐκαθέζοντο οἱ ὄρνιθες ἐν τῷ δένδρῳ.
- 4 Τοὺς ὄρνιθας μεγάλους βλέπετε.
- 5 Οἱ ἄνδρες τὰ ὄπλα τῶν Ἑλλήνων ἐθαύμαζον.
- 6 Ὁ κόρος ἔρχεται εἰς τὴν ἀγοράν.