



ESG-RAPPORT 2023

Indholdsfortegnelse

Forord fra den adm. direktør	4
ESG i Agri Nord.....	6
Agri Nord - Organisation og forretningsmodel.....	8
Strategi 2030 - fremtiden er nu.....	10
Fra verdensmål til lokal forankring.....	12
ESG for landbrugsvirksomhederne	13
ESG-rapportering med ESGreen Tool Report	13
Klimaberegning med ESGreen Tool Climate	13
Iværksatte indsatser og fokusområder.....	15
ESG workshops med Agri Nord's medarbejdere	16
Invester i fremtiden	18
Energi- og ressourceforbrug	20
En attraktiv arbejdsplads.....	22
ESG nøgletal for Agri Nord	24
Miljømæssige forhold.....	25
Sociale forhold	26
Ledelsesmæssige forhold	27
Anvendt praksis.....	28

Forord fra den adm. direktør

Fremtiden er nu i Agri Nord

AF LAURY KRISTOFFERSEN, ADM. DIREKTØR I AGRI NORD

I Agri Nord har vi fokus på fremtiden. Det betyder, at vi anstrænger os for at stille skarpt på de seneste tendenser i verdenen rundt om landbruget. Agri Nord har aktivt investeret i nye teknologier, der kan bidrage til øget bæredygtighed i dansk landbrug, og vi vil fortsat investere i at fremtidssikre erhvervet. Vores strategi "Fremtiden er nu" blev relanceret i 2023, og vi har brugt året på at arbejde aktivt med at implementere strategien - både med brede penselstrøg og med små, væsentlige ændringer i hverdagen.

Vi har opdateret indretningen i husene, så den taler ind i strategien, vi implementerer nye arbejdsmetoder, og vi gentænker vores organisering, så vi er klar til fremtiden. Vi tilbyder vores kunder og medlemmer den rådgivning, der skal til for at kunne drive deres virksomheder med de øgede krav til bæredygtighed - både på det klimaspecifikke-, det sociale- og det ledelsesmæssige område. Vi tror på, at øget bæredygtighed er et vilkår for alle.

Det betyder også, at vi skal feje for egen dør og holde fokus på at blive mere bæredygtige. Med vores ESG-rapport og konkrete handleplaner arbejder vi os sikkert ind i fremtiden – for fremtiden er nu i Agri Nord.



”Alle forandringer starter med de første lette skridt – det er de laveste hængende frugter, der høstes først.

Vi er fortsat meget ESG-ambitiøse i Agri Nord, de lavthængende frugter er høstet, nu kræver de næste skridt øget fokus og vilje til fortsat at forbedre – det vil vi, og skal vi.”

- Laury Kristoffersen, adm. direktør

ESG-rapportering i Agri Nord

Agri Nords ESG-rapport tager udgangspunkt i Agri Nord som moderselskab. Derfor er ESG nøgletallene kun repræsentative for moderselskabet. En del af indsatsområderne kan dog ikke afgrænses til moderselskabet og vil derfor have indflydelse på Agri Nord som koncern.

ESG-rapporten redegør for vores eksisterende ESG-forhold og belyser en række udfordringer og muligheder. Den har til formål at give vores interessenter indsigt i vores ESG-forhold og samtidigt fungere som et internt styringsværktøj, som danner fundamentet og retning for Agri Nords bæredygtige udvikling.

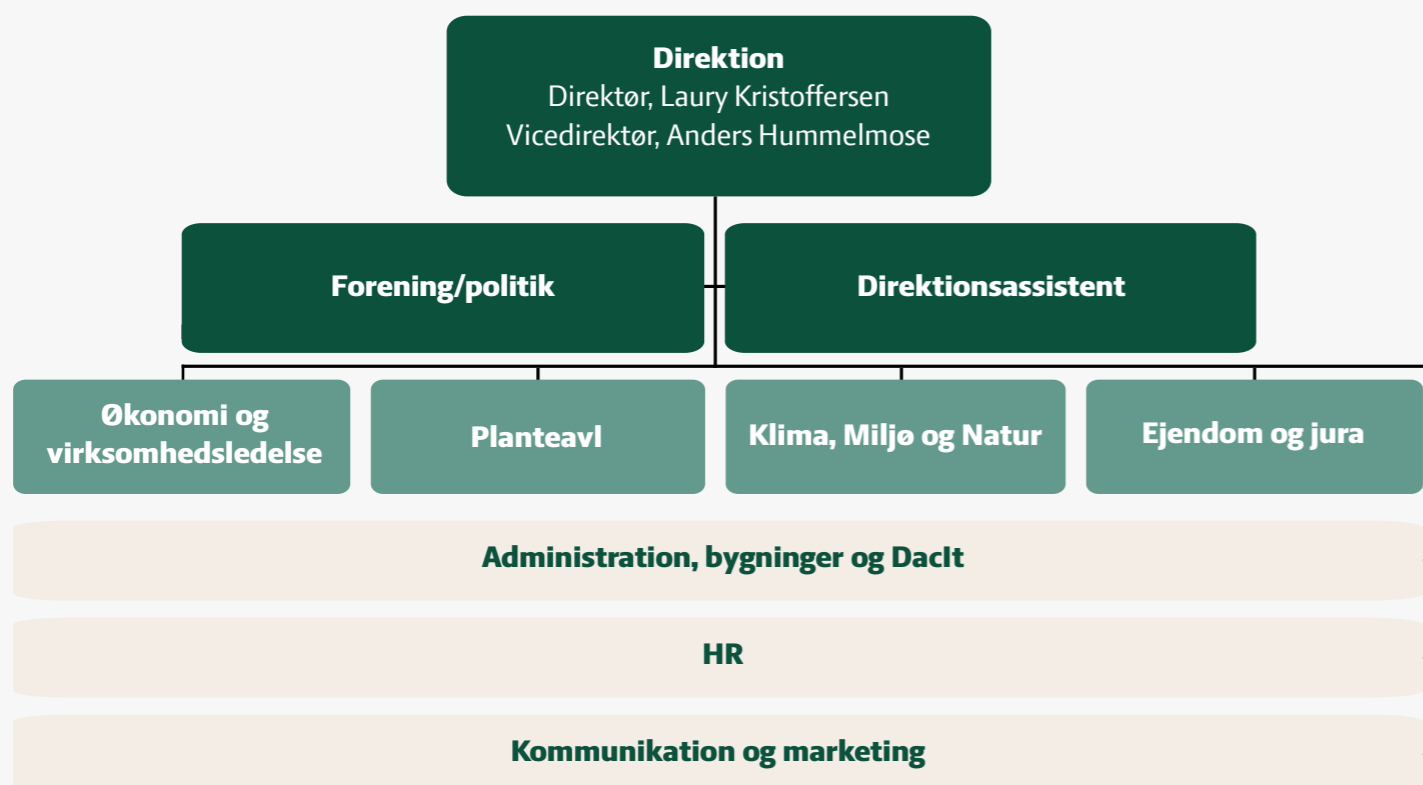
Rapporten er bygget op omkring Agri Nords miljømæssige (E), sociale (S) og ledelsesmæssige (G) forhold. Du bliver undervejs præsenteret for nogle af

de ESG-relaterede indsatser, vi har iværksat i 2023, og hvilke tiltag vi fremadrettet forventer at prioritere.

Til slut i analysen vil vi demonstrere den hidtidige udvikling med organisationens ESG-nøgletal, som vi fremadrettet vil bruge til at evaluere på vores fremskridt.

Vi er af den overbevisning, at en aktiv indsats med ESG-rapportering vil belyse nye udviklingspotentialer, som gavner vores medarbejdere og samarbejdspartnere. Vi tror også på, at vi, ved at øge bevidstheden om Agri Nords ESG-forhold internt i organisationen, kan blive endnu bedre til at skabe værdi for vores kunder – hvilket er en del af Agri Nords vision.

Organisationsdiagram



Agri Nord koncernen består i 2023 af moderselskabet Agri Nord og datterselskaberne:

Revice / dac IT ApS / Servido A/S / SvineXperten ApS / KvægXperten ApS / BKNORD A/S



Agri Nords forretningsmodel

For at sætte vores ESG-rapportering og bæredygtige aktiviteter i kontekst, præsenterer vi et overblik over vores forretningsmodel.

Rådgivning målrettet landbrug

I mere end 175 år har vi stået klar med en omfattende palette af services og rådgivning skræddersyet til professionelle landbrug, såvel som hobbylandbrug.

Vores uafhængighed er kernen i vores tilgang, idet vi konsekvent støtter landmændenes interesser.

Vi gør en dyd ud af at samarbejde internt på tværs af fagområder og eksternt i samspil med kundernes øvrige samarbejdspartnere og interessenter i landbrugssektoren.

Rådgivning målrettet andre erhverv

Vi besidder værdier og kompetencer, som gavner en bred vifte af brancher.

Vores tilgang er jordnær og tæt på kunden - uanset deres erhverv.

Retningslinjerne for at drive virksomhed er i høj grad ens på tværs af erhverv, og hos Agri Nord er vores rådgivere specialister med ekspertise, der strækker sig ud over landbrug.

Toneangivende til fremtidens landbrug

I en dynamisk markedsudvikling, hvor nye teknologier og løsninger konstant ser dagens lys, stræber vi efter at være frontløbere.

Vi dedikerer ressourcer til at bidrage til udviklingen og afprøve nye muligheder.

Derved er vi i stand til at rådgive landmænd om de nyeste muligheder og tendenser inden for branchen.

Varetage landbrugets politiske interesser

Som en landboforening og interesseorganisation er Agri Nord dedikeret til at fremme vores medlemmers politiske dagsorden.

I en tid hvor landbruget står over for udfordringer, påtager vi os ansvaret for oplysningsarbejde.

Vi søger at engagere både den almindelige borger og vores politiske beslutningstagere for at skabe forståelse for landbrugets kompleksitet og dets betydning for samfundet.

Vi prioriterer ressourcer til politisk arbejde, journalistik og markedsføring for at synliggøre vores indsats.

Forening og forretning i balance

Agri Nord har et solidt og sundt forretningsgrundlag, der giver os styrken til at støtte foreningens medlemmer i ekstraordinære situationer såsom vanskelige vejrforhold eller lovændringer.

Vi kalder det "forening og forretning i balance" – en gensidig afhængighed der skaber maksimal værdi for både medlemmer og kunder.

Strategi 2030 - Fremtiden er nu

I 2019 vedtog vi en strategi med det formål at sikre Agri Nords relevans i fremtiden. Strategien går frem mod 2030, og i foråret 2023 blev det vurderet, at strategien havde behov for at blive mere konkret og relanceret, da denne ikke havde fundet sig vej til hverdagen.

I øjeblikket oplever vi en markedsudvikling, hvor der finder konsolidering sted. Mellemstore landmænd køber op eller bliver opkøbt af andre. Dette peger mod, at fremtidens landbrug primært vil bestå af store landbrug på over 400 hektar eller helt små hobbylandbrug.

Værdikæden i landbruget forventes ligeledes at gennemgå markante ændringer i de kommende år. Energiproduktion og pyrolyseanlæg bliver integrerede dele af værdikæden, og disse faktorer vil spille en afgørende rolle i forhold til landbrugets bidrag til reduktion af CO₂-udledning.

Med den igangværende konsolidering forventer vi, at landmændenes behov for rådgivning vil ændre sig. Hos Agri Nord anerkender vi, at vores primære ressource er vores medarbejdere og deres kompetencer. Derfor er det afgørende for os at prioritere deres trivsel og kontinuerlige kompetenceudvikling for at sikre en faglighed, der fuldt ud imødekommer de skiftende behov i fremtiden.

På den måde er ESG en integreret del af vores strategi i fremtidssikringen af vores forretning. Derfor er en del af målsætningerne fra strategien også inkluderet i vores ESG-rapportering på lige linje med vores øvrige nøgletal og ligger derfor også til grund for vores indsatser.

Fire strategiske fokusområder

I vores strategi har vi udvalgt fire strategiske fokusområder, som alle er lige vigtige. Under de fire fokusområder er 11 strategiske målsætninger, som har fået defineret hvert sit måltal.

- Antal af kunder i flere afdelinger
- Kundetilgang
- Kundetilfredshed
- Antal af medlemmer
- Medlemstilfredshed
- Niveauet i medarbejdernes tilfredshed
- Niveauet i tilfredshed med ledelsen
- Tiltrækningen af relevante kandidater
- Budget til fremtidig udvikling
- Omsætning
- Resultat før skat

Nogle af målsætningerne har vi taget med i vores oversigt over ESG-nøgletal, som præsenteres på side 24.

De strategiske fokusområder understøtter Agri Nords bæredygtige udvikling både internt i Agri Nord og ude hos kunderne.



Fra Verdensmål til lokal forankring

FN's 17 Verdensmål er for Agri Nord en guideline for vores ambitionsniveau og støtter os i at definere vores fokusområder i den nationale og globale bæredygtige udvikling. ESG bruger vi som redskab, når vi lokalt skal arbejde strategisk med bæredygtighed - både internt i organisationen men også i rådgivningen til de enkelte kunder. På den måde bliver ESG et rammeværktøj, der hjælper Agri Nord med at bidrage til FN's 17 Verdensmål.

Partnerskaber for handling

Verdensmål 17, om Partnerskaber for handling, er med til at danne de overordnede rammer for Agri Nord's arbejde med bæredygtighed. Det er nemlig i høj grad vores velfungerende samarbejder, der gør det muligt at forbedre betingelserne for dansk landbrug. Gennem aktive partnerskaber med pengeinstitutter, forskningsorganisationer, andre landboforeninger, politiske institutioner m.fl. sikrer vi bred videndeling og indflydelse. På den måde kan vi være med til at fremme landbrugets erhvervsøkonomiske og politiske interesser og herigennem også fremme præmisserne for at drive bæredygtigt landbrug i Danmark.

Klimapartnerskab med Aalborg Kommune

I 2023 underskrev Agri Nord, LandboNord og Aalborg Kommune en aftale om strategisk klimapartnerskab. Det betyder, at vi har indgået et partnerskab med konkrete aftaler, der skal understøtte et klimaoptimeret landbrug.

Agri Nord's bestyrelse er undervejs med at etablere klimapartnerskabsaftaler med flere af kommunerne i Nordjylland.



ESG for landbrugsvirksomhederne

Selv om landbrugsvirksomhederne ikke har i udsigt at blive underlagt krav fra EU om ESG-rapportering lige foreløbig, oplever vi, at efterspørgslen på ESG-data fra landbrugsvirksomhederne er stigende, efter at de første store børsnoterede virksomheder blev underlagt krav om at lave ESG-rapportering på regnskabsåret 2024.

Det er vigtigt for Agri Nord at sikre, at landbrugsvirksomhederne kan imødekomme den stigende efterspørgsel på ESG-data. Men det er lige så vigtigt for os, at arbejdet med ESG og bæredygtighed er med til at styrke de enkelte virksomheder. Det gør den både som et værktøj til risikostyring og som et godt udgangspunkt for dialog med banken og andre samarbejdspartnere.

Samtidig er udsigten til en kommende CO2-afgift ligeledes et incitament for landmændene ift. at få indsigt i, hvilke økonomiske konsekvenser produktionens klimaaftryk kan få for deres virksomhed.

ESG skal være for alle

Agri Nord ønsker at gøre ESG-rapportering og klimaberegning tilgængeligt for alle landmænd. Det skal være nemt at komme i gang, og det skal skabe værdi for de enkelte virksomheder. Derfor assisterer vi landmændene i brugen af ESGreen Tool, der er et digitalt værktøj til ESG-rapportering og klimaberegning, og som er specielt udviklet til brug for landbrugsvirksomheder.

ESGreen Tool består af to digitale værktøjer: ESGreen tool Climate og ESGreen Tool Report, som er udviklet af SEGES Innovation i samarbejde med Forenet Kredit og Nykredit. Værktøjerne er anerkendt af flere af landets pengeinstitutter.

Klimaberegning med ESGreen Tool Climate

ESGreen Tool Climate er et værktøj, som kan beregne både det samlede klimaaftryk på bedriften og klimaaftrykket på produktet – f.eks. pr. kg mælk, pr. kg. kød eller pr. kg hvede. Samtidig kan værktøjet give overblik over, hvilke virkemidler der har størst effekt, når landmanden skal reducere sin CO2 udledning.

ESGreen Tool Climate er specielt bygget til at beregne klimaaftrykket på en landbrugsbedrift og bygger på internationalt anerkendte beregningsmetoder.

ESG-rapportering med ESGreen Tool Report

Med ESGreen Tool Report kan landmanden dokumentere sine tiltag inden for miljø, ledelse og det sociale område. Sammen med rådgiveren kan landmanden rapportere de data, der er relevante for bedriften.

ESGreen Tool Report kan f.eks. bruges i dialogen med banken eller andre samarbejdspartnere, som gerne vil have dokumentation for ESG-indsatsen.



Iværksatte indsatser & fokusområder

ESG workshops med Agri Nords medarbejdere

I 2022 og 2023 inviterede vi alle Agri Nords ansatte til workshops om ESG og bæredygtighed. Disse workshops blev udformet i samarbejde med projektgrupper og specialesamarbejder med studerende fra Aalborg Universitet.

Formålet var på den ene side at klæde medarbejderne på til at tale om ESG med hinanden og med kunderne, og på den anden side at belyse hvilke muligheder de så i forhold til at styrke Agri Nords bæredygtige profil.

Det resulterede i en række konkrete forslag til indsatser. De indsatser, vi har valgt at arbejde videre med, er prioriteret efter, hvor gennemgående behovet var blandt medarbejderne, og hvilke indsatser, vi vurderede, ville have en stor positiv indflydelse med et forholdsvist lille input.

Nogle af de konkrete indsatser, der er iværksat i 2023 på baggrund af ESG-workshops med medarbejderne, er:

Frokostordning

Et af de emner, der kom op flest gange til vores workshops, var ønsket om en frivillig frokostordning for alle medarbejdere i Hobro og Aalborg. Frokostordningen har kørt siden 1 august 2023. Frokostordningen betales delvist af Agri Nord og delvist via egenbetaling. For at undgå madspild i forbindelse med frokostordningen har medarbejderne mulighed for at tage rester med hjem om eftermiddagen.

Relancering af strategien

I 2019 vedtog vi en strategi med det formål at sikre Agri Nords relevans i fremtiden. I 2022 gav flere medarbejdere udtryk for et behov for at redefinere og forankre strategien på ny. I foråret 2023 påbegyndte vi derfor et gennemgående arbejde med at relancere strategien, hvor de strategiske fokusområder er konkretiseret, og vi har målsætninger for hvert enkelt område. Derudover har fokus været på at involvere medarbejderne i implementeringen og at tilbyde dem at arbejde med nogle målsætninger, der rækker udover de finansielle.

Synlig ledelse

Der har været et stort ønske om mere synlig ledelse – både i fysisk forstand men også ift. informationsdeling på tværs. For at imødekomme det har direktionen bl.a. ændret rammerne for de fælles møder med alle medarbejderne, som nu afholdes oftere, så medarbejderne løbende får relevante informationer og har mulighed for at stille uddybende spørgsmål.

Fysisk arbejdsmiljø

Alle medarbejdere er blevet tilbudt en ergonomisk gennemgang af deres arbejdsplads sammen med en fysioterapeut. I forlængelse af det er der indkøbt diverse ergonomiske hjælpemidler, hvor der har været behov og ønske fra medarbejderen.



Agri Nord investerer i fremtidens landbrug

Akson Robotics

Som en del af vores strategi – Fremtiden er nu, har vi afsat midler i budgettet til fremtidig udvikling. I 2023 har vi derfor valgt at investere i innovativ teknologi, der kan være med til at sikre, at landbruget også fremadrettet kan leve op til miljø- og klimakrav uden at gå på kompromis med produktionen.

Agri Nord har indgået et samarbejde og investeret i Akson Robotics ApS. Bag Akson Robotics står tre unge robotingeniører, der har udviklet kunstig intelligens til gavn for landbruget – og miljøet. Vores rolle i samarbejdet er at agere faglig sparringspartner ifm. teknologiens anvendelse i landbruget.

Med den nye teknologi kan landmanden reducere brugen af sprøjtemidler med op til 90%, afhængigt af afgrøde og hvor tidligt man griber ind.

Markerne overflyves med drone med et særligt kamera installeret, hvorefter der genereres et kort over ukrudtets udbredelse. Ved hjælp af kunstig intelligens – i programmet CropUp – bearbejdes markkortet, og der genereres et sprøjtekort til den bestemte mark. Når dette tildelingskort lægges ind i traktorens computer, styres sprøjtningen helt ned på dyseniveau.

Teknologien kan genkende forskellige slags ukrudt og planter på planteniveau og kortlægge dem præcist. Den kan f.eks. afdække kvikgræs i frøgræs, hvilket giver enestående muligheder for præcisionssprøjtning. Det vil betyde en omkostningsbesparelse og reducere af kemiforbrug for langt de fleste, og det er positivt både i årsregnskabet og i landmandens ESG-rapportering.

Forsøgsmarker i Haverslev er ikke etableret

I forrige ESG-rapport loftede vi sløret for et projekt, der omhandlede nye forsøgsmarker ved Haverslev, og at projektet skulle skydes i gang i 2023.

Der er sket meget siden, og vi har sammen med de samarbejdspartnere, der var involveret i projektet taget en beslutning om at sætte projektet på pause. Efterspørgslen, på de forsøg man havde tænkt sig at lave med bl.a. dyrkning af bælgssæd til konsum, var ikke tilstrækkelig.

I stedet har man udvidet arealet på forsøgsmarkerne i Klarup, hvor man bl.a. laver forsøg med biostimulanter og tilsætning af nitrifikationshæmmere til gødning.

Derudover er vi med i et landsdækkende forsøg for at forbedre jordens frugtbarhed gennem f.eks. regenerativ dyrkningspraksis. Alt sammen noget der kan få stor indflydelse på, hvor godt landbrugsvirksomhederne kommer til at kunne stå imod kommende lovkrav, klimapåvirkninger og efterspørgslen på bæredygtige fødevarer.



Energi- og ressourceforbrug

Reduceret energiforbrug i 2023 og klimacertificeret el i 2024

Agri Nord har i 2023 underskrevet en aftale om klimaneutral el med Norlys fra 2024.

Den grønne strøm kommer til at dække hele strømforbruget på Agri Nords lokationer i Aalborg, Hobro og Aars, hvilket i 2022 udgjorde i alt 208.180 kWh om året. Fremadrettet vil ESG-rapporten kun måle på elforbrug for Aalborg og Hobro, da det fra 2023 er de to lokationer, vi bemande og har indflydelse på.

Skiftet til grøn strøm betyder også, at vores medarbejdere og andre der benytter parkeringspladsen nu kan lade el-bilen med grøn strøm fra en af vores 10 ladestandere på Hobrovej 437 i Aalborg, eller en af de fire ladestandere som fra 2024 findes på Horsøvej 11 i Hobro.

I tillæg til at vi skifter til 100% klimaneutral el, så har alle Agri Nords medarbejdere fortsat det gode arbejde efter vores Spareenergi kampagne, som vi søsatte i oktober 2022. I 2023 kan vi påvise et pænt fald i strømforbruget i både Aalborg og Hobro sammenlignet med de seneste fem år. Der er en enkelt undtagelse i 2020, hvor vi ligger på ca. samme niveau som nu, hvilket, vi vurderer, skyldes hjemsendelse af medarbejderne i begyndelsen af coronapandemien.

Vi har reduceret vores årlige elforbrug på lokationerne i Aalborg og Hobro med 14.606 kWh sammenlignet med 2022. Det er en besparelse på 1.217 kWh i gennemsnit om måneden.

I 2022 udgav vi vores første ESG-rapport, og det var i arbejdet med at indhente data til den, at vi blev opmærksomme på potentialet i at reducere vores strømforbrug og overgå til klimaneutral el. Derfor blev et af de bæredygtige tiltag, vi satte i værk i 2022, at reducere strømforbruget ved at undersøge, om vi havde unødige strømslugere og ved at minde hinanden om bl.a. at slukke på stikkontakten når vi gik hjem, slukke lyset når vi forlader et lokale, sætte computeren i dvale når vi går til frokost m.m. Selv om det kan lyde som småting, har vi nu dokumentation for, at det har en effekt.

Udover overgangen til grøn strøm og et lavere strømforbrug, har vi i 2023 også igangsat tiltag, som skal optimere udnyttelsen af varmen i husene. I 2024 vil vi løbende følge op på, om indsatserne kan øge varmeudnyttelsen og sænke udgiften til varme.

Klimaberegning i Agri Nord

Et af de områder, der får størst opmærksomhed i forhold til ESG-rapportering fra vores samarbejdspartnere, er klimaberegning. Vi er endnu ikke underlagt krav om at kunne påvise vores klimaaftryk, men vi ønsker at få indsigt i vores påvirkning på miljøet, så vi har et veldokumenteret grundlag for at iværksætte de rigtige indsatser ift. reducere af vores klimaaftryk. Derudover ønsker vi at være på forkant, så vi kan dokumentere vores klimaaftryk og vores indsatser for dem, der har behov for vores data, og dem der kan søge inspiration i vores indsatser.

Derfor har vi i 2023 taget hul på en klimaberegning for Agri Nord. Vores første klimaberegning indeholder udelukkende data fra energiforbruget, og vi kan derfor hovedsageligt påvise udledning i Scope 2.

Vi vil først og fremmest sætte struktur på egne udledningsfaktorer i 2024. Derfor kigger vi på at kunne opgøre bl.a. medarbejdernes kørsel i arbejdstiden og forretningsrejser.

Ressourceforbrug

Vi har påbegyndt arbejdet, med at kigge på den påvirkning vores ressourceforbrug har for vores klimaaftryk, og omvendt hvordan vores interesser, leverandørers og samarbejdspartneres ageren ift. klimaudledning kan få indflydelse på Agri Nords klimaregnskab. I samarbejde med Agri Nords indkøbsansvarlige er vi derfor i gang med at få det fulde overblik over indkøb og leverandørkæder. Et andet og mindst lige så vigtigt fokusområde i forhold til vores ressourceforbrug er at undersøge forbrugsmønstre i driften, og klarlægge hvor vi sammen med medarbejderne kan reducere forbrug i hverdagen.

I forlængelse af klimapartnerskabet med Aalborg Kommune tog Det Grønne Rejsehold kontakt til os, for at høre om vi kunne bruge en af deres kursister som virksomhedspraktikant. Det takkede vi ja til, og i december 2023 fik vi derfor en praktikant med på holdet, som med den nyeste viden inden for adfærdsdesign udarbejdede en handlingsplan for optimering af affaldssorteringen på vores kontorer og i kantinerne.

De første indsatser i handlingsplanen iværksættes i 2024. Da ændringen også kræver en indsats fra medarbejderne, vil vi løbende evaluere og tilpasse indsatserne, så vi får mest muligt succes med implementeringen.

I første omgang vil succeskriteriet være, at infrastrukturen internt i Agri Nord gør det lettere for alle medarbejdere at affaldssortere i flere fraktioner, og at mængden af restaffald minimeres som et resultat deraf. Vi vil gerne sikre så høj genanvendelse som muligt, hvorfor dette også kommer til at afspejle sig i vores valg af renovationsselskab.

Vedvarende energi – en grøn forretningsmulighed for landmændene

Energiprojekter er en mulighed for landmændene for at træde ind i nye forretningsområder, samtidig med at de bidrager til at nå det nationale mål om en reduktion af Danmarks klimaudledning med 70% i forhold til 1990.

Nogle af de teknologier, som landbrugsvirksomhederne har interesse i at indgå i, er f.eks. biogas, sol- og vindenergi. De nye teknologier kan både få betydning for landbrugets klimaaftryk, men vil også have indflydelse på det nationale mål i Danmarks energipolitik, om at Danmark i 2050 skal kunne producere vedvarende energi nok til at kunne dække det samlede danske energiforbrug.

Agri Nord ser store potentialer i energiprojekterne for landmændene og har de seneste år investeret mange ressourcer i at få det til at lykkes. Derfor går vi ind i projekterne med viden og netværk, der kan åbne døre og være med til at sikre, at projekterne gennemføres. Mange af kompetencerne har vi blandt vores medarbejdere, og dem vi ikke har, finder vi ved at række ud til specialister på området.

Vores indsats ift. projekterne taler ind i Agri Nords fokus på samarbejde. Det kan ikke lade sig gøre at gennemføre projekterne alene, det kræver samarbejde og aftaler med landmændene, der ejer jorden, offentlige institutioner, investorer, specialister med den nødvendige faglige ballast m. fl..

Det er ikke nyt, at Agri Nord investerer tid i energiprojekter, men markedet er modnet, og vi forventer, at en del af vores forretning i 2024 vil koncentrere sig om at rådgive landmænd og andre i etableringen af vedvarende energianlæg.

En attraktiv arbejdsplads

To årlige trivselsundersøgelser

Igen i 2023 nåede vi en høj svarprocent på årets trivselsundersøgelse. Denne gang på 98%. Besvarelserne har givet os et solidt grundlag for at udpege specifikke forbedringsområder. Trivselsindekset ligger på 63,1%, og ledelsesindekset er på 56,4%. Begge dele er faldet siden 2022 og indikerer, at der er områder, der kalder på forbedring.

For at adressere de specifikke forbedringsområder har vi igangsat konkrete opfølgningsskridt, som vi allerede er i gang med at implementere for at forbedre trivslen i Agri Nord.

I 2024 er målet et trivselsindeks på 87% og et ledelsesindeks på 75%.

For at sikre en vedvarende forbedring af trivslen i Agri Nord vil vi fra 2024 gennemføre trivselsundersøgelser to gange om året – i september som vi har gjort hidtil, og i marts som er midt i højsæsonen for mange af vores konsulenter. Ved at øge hyppigheden af trivselsundersøgelsen får vi større mulighed for at reagere hurtigere på udfordringer og måle effekten af igangsatte initiativer. Medarbejdernes input er afgørende for Agri Nords succes.

Kompetencebaseret Dialog erstatter MUS i efteråret 2024

Skiftet fra det traditionelle MUS-system til en kompetencebaseret dialog skaber en mere dynamisk og målrettet tilgang til medarbejderudvikling. Agri Nord ønsker at øge fokus på individuelle kompetencer, hvilket vil gøre det lettere for både medarbejdere og ledere at identificere og arbejde med specifikke styrker og udviklingsområder. Dialogerne vil blive struktureret omkring medarbejderens kompetencer, og der lægges mere vægt på løbende feedback og opfølgning. Dette vil styrke individuelle præstationer men også fremme en kultur med kontinuerlig læring og udvikling.

Tiltrækning af kvalificeret arbejdskraft

Som et led i Agri Nords strategi "Fremtiden er nu" er et af kerneområderne at være en attraktiv arbejdsplads, og herunder er en af målsætningerne at kunne tiltrække relevant arbejdskraft. Vi har et ønske om at modtage ansøgninger fra flere relevante kandidater til de enkelte stillinger og måler på antal kvalificerede ansøgninger i gennemsnit pr. stilling.

For at øge antallet af kvalificerede ansøgere igangsætter vi en plan for rekruttering, som byder på mere synlighed til jobmesser, match-making, oplæg på uddannelsesinstitutioner, og et øget fokus på praktikanter i organisationen. I løbet af foråret 2024 vil vi deltage på relevante jobmesser for at tiltrække nyuddannede og jobsøgende. I den proces vil en eller flere af vores fagspecialister deltage i de arenaer, hvor der kommer jobsøgende af tilsvarende faglighed.

Samtidig vil en undersøgelse af den nuværende onboarding, som nævnt i afsnittet nedenfor, også rumme indledende spørgsmål om rekruttering, som kan give en indikation af, hvordan vi rekrutterer nye medarbejdere i Agri Nord. Dette giver os et udgangspunkt for at undersøge, hvilke kanaler der allerede er i spil, og hvilke vi skal blive bedre til at udnytte. Dermed kommer der klare retningslinjer for rekruttering, ansættelse og medarbejder-onboarding i 2024.

Agri Nord har i 2023 haft 16 stillinger opslået, hvoraf alle er blevet besat.

Fastholdelse af vores medarbejdere

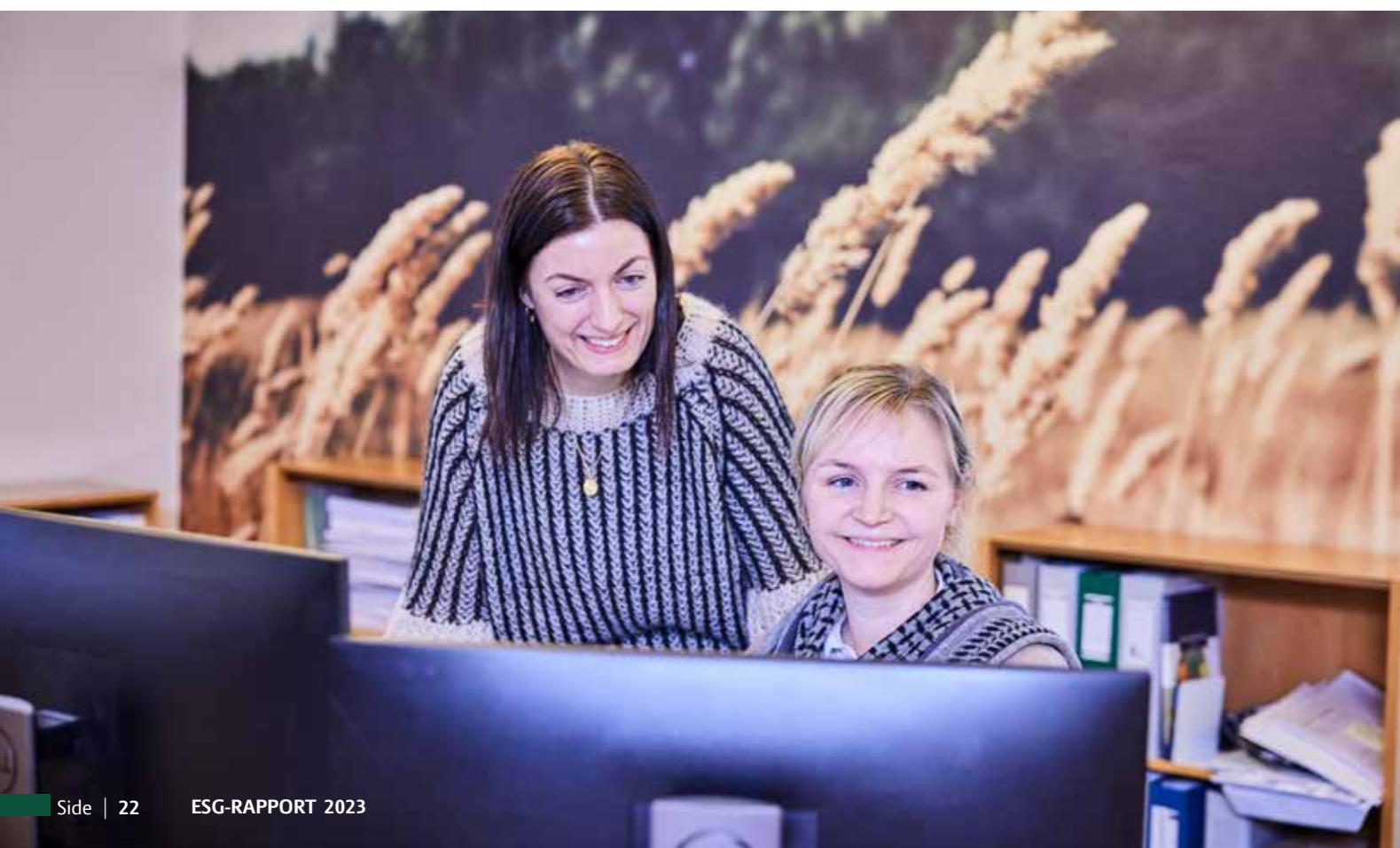
Alle nyansatte medarbejdere i Agri Nord skal føle sig velkomne fra den første dag og føle sig introducerede i tilstrækkelig grad til, at de kan varetage deres arbejdsopgaver inden for en fornuftig tidsramme. Vi ønsker en lav udskiftning i medarbejderstaben, både fordi det er en god forretning, og fordi medarbejderne er vores vigtigste ressource i Agri Nord – derfor gør vi alt, hvad vi kan for at skabe så gode rammer for vores medarbejdere som muligt. Det gælder både de nye og de erfarne.

Der ses et behov for en standardiseret onboarding-plan, som alle ledere skal være bekendt med, og som de skal bruge ved hver nyansættelse. Denne skal baseres på de tidligere onboarding-planer samt på en undersøgelse lavet i samarbejde mellem Agri Nords HR-afdeling og ESG-team.

Undersøgelsen omhandler onboarding af nye medarbejdere, som den ser ud for hver afdeling i Agri Nord. Dette er igangsat pr. december 2023 og fortsætter forventeligt til sommeren 2024, hvor det endelige produkt bliver en rapport baseret på empirisk data.

Rapporten giver således HR mere indsigt i de forskellige leders tilgang til nyansættelser og til medarbejdernes oplevelser heraf og kan danne grundlag for at skabe en samlet, realistisk og dataunderbygget onboarding fremadrettet. Med en mere målrettet og fælles onboarding-plan, er forhåbningen, at udskiftningen af medarbejdere sker sjældnere.

I 2023 havde vi en medarbejderomsætning på 12%. Vi forventer ikke, at medarbejderomsætningen vil falde ret meget, da en del af vores medarbejdere nærmer sig pensionsalderen, og vi derfor forventer en naturlig udskiftning i medarbejderstaben indenfor de næste 10 år. Vi holder dog øje med, om medarbejderomsætningen stiger og evaluerer derudover vores indsatser via trivselsindekset og samtaler med medarbejderne i de enkelte afdelinger.



ESG nøgletal for Agri Nord

Standarden for Agri Nords ESG-rapportering er under udvikling, og vi forventer derfor, at kommende års ESG-rapportering tilpasses fremtidige standarder/vejledninger. Vi vil løbende udvikle vores databaserede indikatorer for bæredygtig udvikling, så fremtidig ESG-rapportering bliver mere databaseret, og benchmarking bliver grundigere. Herunder vil vi opsætte indikatorer for succes på alle igangsatte projekter, så vi kan vurdere effekten af disse.

For valget af indikatorer har vi tilstræbt at:

- Det er de væsentligste indikatorer for bæredygtig udvikling
- Det er muligt at indsamle data og dokumentere udvikling
- Data kan reproducere, kontrolleres og benyttes til at vise udvikling

For at understøtte valget af fremtidige indikatorer og indsats vil vi gennemføre væsentlighedsanalyser med vores medarbejdere, ledelse og øvrige interessenter, så vi skaber et dybere billede af, hvordan Agri Nord påvirker og påvirkes af miljø-, sociale- og ledelsesmæssige forhold.

Vi oplever, at arbejdet med at indsamle, analysere og evaluere på ESG data og tiltag gør det lettere at målrette en bæredygtig indsats.



Miljømæssige forhold

Indikator	Enhed	2019	2020	2021	2022	2023
Klimaaftryk	tCO2e (samlet scope 1, 2 og 3)	-	-	-	108,51	101,34
Strømforbrug Hobro	kWh	-	44.742	44.325	42.835	39.261
Strømforbrug Aalborg	kWh	-	105.519	117.188	123.130	112.098
Strømforbrug i alt	kWh	-	150.261	161.513	165.965	151359
Strømforbrug v. ladestandere	kWh	-	-	-	89.69	8.088
Andel af certificeret grøn strøm	%	0	0	0	0	0
Varmeforbrug Hobro	kWh	-	-	-	126.892	143.557
Varmeforbrug Aalborg	kWh	-	-	-	247.370	239.787
Varmeforbrug i alt	kWh	-	-	-	374.262	383.344

Sociale forhold

Indikator	Enhed	2019	2020	2021	2022	2023
Personaleårsværk (Agri Nord)	FTE	136	140	129	125	130
Trivselsindeks	%	-	-	69,7	67,6	63,1
Ledelsesindeks	%	-	-	66,8	62,9	56,4
Fastholdelsesprocent	%	92	86	88	89	88
Tiltrækningen af relevante kandidater	Antal kvalificerede ansøgere i gennemsnit pr. stilling	-	-	-	-	4
Sygefravær	% af normtid pr. år	2,9	3,0	3,2	3,2	3,5
Nyansættelser i alt pr. år	Antal	16	11	9	16	21
Fratrædelser i alt pr. år	Antal	11	20	15	14	16
Procent af totaltid til efteruddannelse	%	3,4	2,5	2,3	2,5	2,1
Uddannelseskroner i alt	Kr.	1.514.352	1.126.312	1.055.256	810.246	2.364.840
Uddannelse pr. årsværk	Kr.	11.135	8.045	8.180	6.482	18.191

Ledelsesmæssige forhold

Indikator	Enhed	2019	2020	2021	2022	2023
Kønsdiversitet i bestyrelsen	% Mænd	-	-	84	84	84
	% Kvinder	-	-	16	16	16
Kønsdiversitet i øverste ledelseslag	% Mænd	-	-	72	86	86
	% Kvinder	-	-	28	14	14
Kønsdiversitet i medarbejderstaben	% Mænd	-	-	35	35	35
	% Kvinder	-	-	65	65	65
Fremmøde ved bestyrelsesmøder	%	-	-	-	86,5	89,9
Medlemsantal	Antal aktive pr. år + medlemmer i alt	1092	1124	1143	1004	859
Kundetilgang	Antal unikke kundenumre	-	-	-	3536	3611
Kundetilfredshed	Net promoter score	-	-	-	-	22
Medlemstilfredshed	Netpromoter score	-	-	-	-	14
Lønforhold mellem CEO og medarbejdere	CEO pay ratio	-	-	-	-	3,2
Vækst	%	5,55	4,58	0,65	1,43	6,45
Afkastningsgrad	%	2,35	2,77	2,46	3,69	4,57
Soliditetsgrad	%	38,5	40,5	42,7	48,8	52,0

Anvendt praksis

Generelle forhold

Følgende regnskabspraksis danner grundlag for de nøgletal, der er præsenteret i denne rapport.

Rapporten dækker over Agri Nords foreløbige indikatorer og data indhentet i 2023 og 2024 samt verbale beskrivelser af iværksatte indsatser. Vores ESG-rapportering vil løbende tilpasses gældende lovgivning og efterspørgsel fra samarbejdspartnere og øvrige interessenter. Hvor det er muligt, har vi medtaget sammenligningstal for tidligere år. Disse sammenligningstal er opgjort ud fra samme principper. Rapporten egner sig ikke til benchmarking med andre virksomheder.

Anvendelse af nøgletal fra moderselskab

Agri Nords ESG-rapport tager udgangspunkt i Agri Nord som moderselskab. Derfor er ESG nøgletallene kun repræsentative for moderselskabet. En del af indsatsområderne kan dog ikke afgrænses til moderselskabet og vil derfor have indflydelse på Agri Nord som koncern. Alle selskaber i koncernen er underlagt det samme værdisæt. De enkelte datterselskaber i koncernen arbejder hver især med de nøgletal og målsætninger, der giver mening hos dem.

Miljømæssige forhold

Energiforbrug

For nuværende år rapporterer vi udelukkende på eget forbrug af elektricitet i kWh på kontorerne i på Horsøvej 11, 9500 Hobro og Hobrovej 437, 9200 Aalborg SV. Tallene er hentet fra el-udbyderens hjemmeside og faktura fra el-udbyderen.

Mængden af kWh, der er købt ved el-ladestanderne på Hobrovej 437, bruges som indikation for, at vi har mødt et eksisterende og stigende behov. Det er særskilte målere på el-ladestanderne, der danner grundlag for rapporteringen i rapporten.

Varmeforbruget er ligeledes opgjort på baggrund af data fra forsyningen.

Klimaberegning

Klimaberegningen er lavet i det gratis digitale værktøj Klimakompasset, som udbydes af Erhvervsstyrelsen. Klimaberegningen inkluderer indtil videre udelukkende elforbrug og varmforsyning fra driftsbygningerne på Hobrovej 437, 9200 Aalborg SV og Horsøvej 11, 9500 Hobro. Da langt størstedelen af udledningen findes i Scope 2, har vi valgt at præsentere en samlet udledning

fra Scope 1, 2 og 3.

Vi vil løbende udbygge klimaberegningen med udledningsfaktorer fra egen drift og data fra værdikæden.

Sociale forhold

Medarbejderforhold

Data om medarbejderforhold er hentet fra vores medarbejderdatabase.

Antal medarbejdere er angivet i årsværk.

Herudover udfylder samtlige medarbejdere daglige timerapporter, som vi eks. bruger til at analysere på kundetimer, ferie, flex, uddannelse, sygdom og lignende. Data hertil er hentet direkte fra vores timeregistreringssystem.

Medarbejderomsætningen beregnes som forholdet mellem det samlede antal medarbejdere, der forlader virksomheden og det samlede antal medarbejdere i samme periode. Det er opgjort i antal hoveder og ikke i årsværk.

Nyansættelser og fratrædelser er opgjort ud fra faktiske tal fra vores medarbejderdatabase. Bestyrelsesmedlemmer og timelønnede medarbejdere med mindre end én måneds aftalt ansættelse er ikke med i opgørelsen.

Sygdomsfravær er opgjort ud fra registrerede antal timers sygefravær fra timeregistreringssystemet som en andel af normtid pr. år.

Tiltrækning af relevante kandidater

Tiltrækning af relevante kandidater opgøres med en ny målemetode i forbindelse med screening af ansøgninger. Med denne målemetode har vi mulighed for at identificere de mest relevante kandidater. Ansøgninger vurderes ud fra relevant uddannelse og/eller erfaring.

Data opgøres ved udgangen af året og opgøres i antal kvalificerede ansøgere i gennemsnit pr. stilling. Målemetoden blev implementeret i 2023, og der findes derfor kun data herfor.

Niveauet i medarbejdernes tilfredshed og tilfredshed med ledelsen

Data om medarbejdernes tilfredshed er hentet fra opgørelserne af de årlige trivselsundersøgelser. I 2023 er der foretaget én trivselsundersøgelse. Fra 2024 laver vi to, og data vil stamme fra den seneste undersøgelse.

Trivselsindekset udtrykker andelen af, hvor mange medarbejdere der har svaret "i meget høj grad" eller "i høj grad" på tilfredshed i alle trivselsspørgsmålene lagt sammen.

Ledelsesindekset udtrykker andelen af, hvor mange medarbejdere der har svaret "i meget høj grad" eller "i høj grad" på tilfredshed i alle spørgsmålene omkring ledelse lagt sammen.

Trivselsundersøgelsen laves i et samarbejde mellem Agri Nord og datterselskabet daclt.

Uddannelse

Omkostninger til uddannelse er dannet fra vores økonomisystem og dækker over eksterne omkostninger til kursusdeltagelse.

Totaltid der anvendes til uddannelse er opgjort ud fra antal uddannelses timer fra timeregistreringssystemet som en andel af normtid pr. år.

Ledelsesmæssige forhold

Økonomiske nøgletal

ESG-rapporten er baseret på løbende månedlige og årlige rapporteringsprocedurer.

Økonomiske data er hentet fra vores økonomisystem og stemmer overens med offentliggjorte tal i årsrapport mv.

For yderligere indsigt i økonomiske nøgletal henvises til årsrapporten.

Strategiske målsætninger

Der er udvalgte forhold om Agri Nords strategiplan i rapporten. Disse forhold stammer fra Agri Nords strategiplan 2030 – Fremtiden er nu, hvortil der henvises for dybere beskrivelse heraf.

Kundetilgang

Data er hentet i vores økonomistyringssystem og er opgjort i unikke kundenumre, hvorpå der er registreret køb for mere end 1.000 kr.

Medlemsantal

Antal af medlemmer opgøres i august på baggrund af tal fra Landbrug & Fødevarer og i januar, hvor vi sender regningerne ud til medlemmerne. Data hentes fra vores økonomistyringssystem.

Kunde- og medlemstilfredshed

Data for medlemsantal og kundetilgang hentes direkte fra vores kundedatabase og opgøres ved årets afslutning. Resultater fra tilfredshedsundersøgelser blandt medlemmer og kunder måles med NPS (Net Promoter Score), som er en anerkendt måde at måle kundetilfredshed på.

Kundetilfredshed måles ved at sende NPS-spørgsmål ud til kunder og medlemmer. Kunder og medlemmer bliver pt. udvalgt randomiseret, hvilket betyder, at såfremt man er kunde eller aktivt medlem, vil man i løbet et år få tilsendt spørgsmålet 1-2 gange. NPS-spørgsmålet til kunder lyder: Hvor sandsynligt er det, at du vil anbefale Agri Nord til en ven eller kollega?

Medlemstilfredsheden måles ved, at vi sender NPS-spørgsmål til et vilkårligt medlem maksimalt hver 6. måned. NPS-spørgsmålet til medlemmer lyder: Hvor sandsynligt er det, at du vil anbefale foreningen Agri Nord til en ven eller kollega?

Kønsdiversitet

Kønsdiversitet defineres som andelen af ansatte kvinder og mænd ud af den samlede arbejdsstyrke for moderselskabet. Kønsdiversiteten er opgjort ved årets afslutning. Agri Nord definerer kønsdiversiteten blandt ledelsen som andelen af kvinder og mænd i stillinger på ledelsesniveau og derover sammenlignet med den samlede arbejdsstyrke på ledelsesniveau og derover.

Bestyrelse

Fremmøde ved bestyrelsesmøder er et gennemsnit af fremmødet til bestyrelsesmøder hen over året.

Lønforskelle

Lønforskel mellem CEO og medarbejdere er opgjort ved CEO pay ratio og er beregnet ud fra medianlønnen, som er hentet fra Agri Nords lønsystem.

Vi har ikke inkluderet lønforskel mellem mænd og kvinder i opgørelsen. Vi ønsker, at beregningen baseres på medarbejdere, der har lignende arbejdsopgaver, og vi arbejder på en struktur, der kan gruppere medarbejderne således, inden vi kan lave en retvisende beregning.



Aalborg
Hobrovej 437
9200 Aalborg SV

Aars
Markedsvej 6
9600 Aars

Hobro
Horsøvej 11
9500 Hobro

+45 96 35 11 11 | info@agrinord.dk

www.agrinord.dk