

Informații pentru persoana diagnosticată

Este foarte important ca, în procesul de comunicare a diagnosticului de ADHD, să se țină cont de îngrijorările specifice ale fiecărei persoane cu ADHD. Acest material nu va înlocui procesul de psihoeducație, ce are ca obiective obținerea unui nivel semnificativ de înțelegere a propriei situații și a mediului înconjurător, precum și a abilității de funcționare în viața de zi cu zi. Cu toate acestea, suportul vizual oferă beneficii în mai buna înțelegere a domeniilor abordate în acest material.



Comunicarea informațiilor către frați și alți membri ai familiei

Un aspect important al feedback-ului ce trebuie oferit după evaluare, ține de informarea fraților și a celorlalți membri ai familiei. Materialul poate fi utilizat pentru acest obiectiv. De asemenea, poate fi utilizat în procesul de informare a altor părți implicate (de exemplu, serviciile primare de sănătate)

Disponibilitatea

Posterul ADHD este disponibil pentru oricine și poate fi utilizat gratuit.

Posterul ADHD și materialul asociat pot fi descărcate de pe site-ul www.adhdplakaten.no

@ post.rkt@ous-hf.no

✉ Oslo University Hospital, Ullevål
Regional Competence Centre for Autism,
ADHD, Tourette's Syndrome and Narcolepsy
PO Box 4956 Nydalen
N-0424 Oslo, Norway



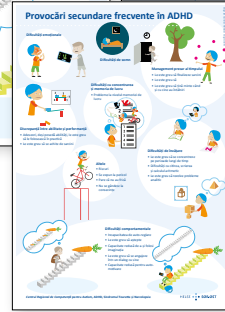
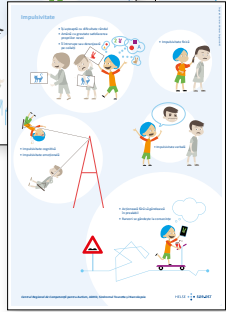
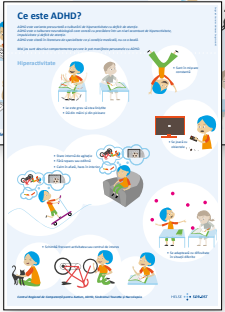
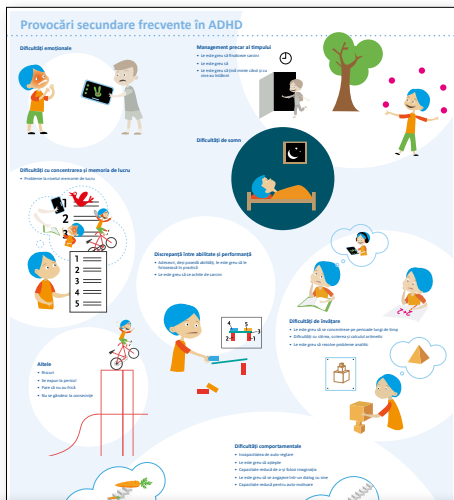
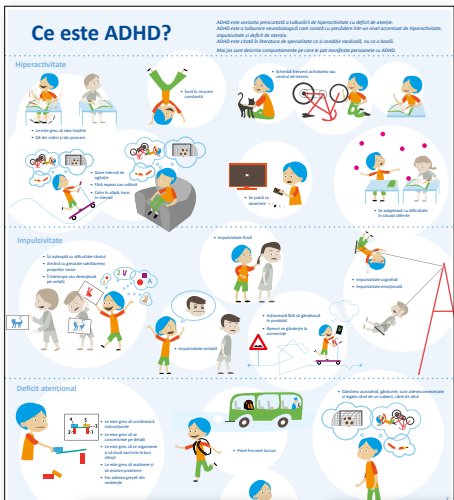
© Oslo University Hospital / Regional Competence Centre for Autism, ADHD, Tourette's Syndrome and Narcolepsy.
Pentru utilizarea grafică, dincolo de materialele furnizate, este nevoie de obținerea în avans a acordului. Design și ilustrații: Melkeveien Designkontor AS.

Ghid explicativ Ce este ADHD



Centrul Regional de Competență pentru Autism,
ADHD, Sindromul Tourette și Narcolepsie

HELSE  SØR-ØST



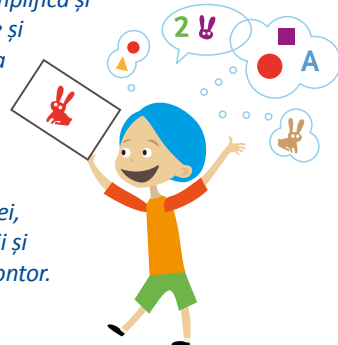
Scopul acestui material este de a oferi suport scris și vizual pentru înțelegerea principalelor dificultăți consecutive unui diagnostic de ADHD

În cadrul acestui material, dificultățile unei persoane cu ADHD sunt prezentate dintr-o perspectivă optimistă.

Întregul material este disponibil în mai multe limbi. Toate variantele sunt publicate de către Centrul Regional de Competență pentru Autism, ADHD, Sindromul Tourette și Narcolepsie și disponibile pe www.adhdplakaten.no. Sperăm că acest ghid simplifică și uniformizează procesul de comunicare a aspectelor identificate și concluziilor unei evaluări specifice ADHD, independent de limba utilizată și diferențele culturale.

Acest material a fost elaborat de către Centrul Regional de Competență pentru Autism, ADHD, Sindromul Tourette și Narcolepsie, autoritatea Regională de Sănătate din SE Norvegiei, în colaborare cu clinicieni de la Clinica de Psihiatrie pentru Copii și Adolescenți (BUP) Furuset, ADHD Norge și Melkeveien designkontor.

Oslo 2021



Posterul și materialul elaborat sunt menite să ofere sprijin suplimentar pentru prezentarea principalelor provocări întâlnite în ADHD, după evaluare și diagnostic.

Materialele au fost dezvoltate prioritar pentru sprijinirea profesioniștilor cu responsabilități de evaluare și diagnosticarea copiilor cu ADHD

Diagnosticul de ADHD se obține atunci când deficitul atențional, hiperactivitatea și impulsivitatea unui copil creează dificultăți semnificative în rutina cotidiană, când aceste dificultăți se manifestă constant de cel puțin 6 luni, într-o varietate de situații și nu pot fi explicate mai bine printr-un alt diagnostic sau condiție medicală. Aproximativ 25-30% dintre persoanele cu ADHD au foarte mari dificultăți de concentrare a atenției, dar nu sunt impulsive sau hiperactive într-o manieră observabilă. În cazul lor, diagnosticul este de ADHD – tipul cu inatenție.

Posterul prezintă explicații organizate pe domeniile principale care aduc provocări în viața persoanelor diagnosticate cu ADHD.

• Hiperactivitatea • Impulsivitatea • Deficitul de atenție

Posterul respectă criteriile de diagnostic definite în ICD-11 și DSM-5.

ADHD este o condiție care are un impact semnificativ asupra funcțiilor executive din creier. De exemplu, persoanelor cu ADHD le poate fi greu să își adapteze propriile comportamente sau să își regleze emoțiile. Le poate fi greu să își aștepte rândul, să identifice semnalele din relațiile sociale, să vadă lucrurile și situațiile din perspectiva celorlalți sau să înțeleagă comportamentele altor persoane. Dificultățile executive se reflectă de asemenea într-o slabă funcționare a memoriei de lucru, în capacitatea mică de a fi atent simultan la mai multe lucruri, în provocarea de a iniția și planifica activități. Este important ca toate aceste dificultăți să fie discutate în contextul procesului de diagnosticare cu ADHD.

Acest material oferă de asemenea informații cu privire la ceea ce numim provocările secundare frecvent întâlnite. Acestea nu afectează toate persoanele diagnosticate cu ADHD, și, deși sunt frecvent întâlnite, ele nu fac parte din criteriile de diagnostic.

Cum poate fi folosit acest material

Centrul Regional de Competență a printat un număr limitat de exemplare ale acestui material, care pot fi distribuite pe comandă. Posterul, ghidul și cardurile de discuții sunt produse la o calitate ce va trece testul timpului. Materialele pot fi însă printate de către fiecare utilizator; posterul, de pildă, poate fi printat în format A3. Aceasta înseamnă că în majoritatea centrelor de servicii, materialele pot fi accesate și printate.

Cardurile de discuții au aceleași informații și imagini precum posterul. Ele pot fi cu ușurință așezate pe birou și folosite pentru inițierea unei discuții, legată de fiecare provocare în parte. Unele persoane pot fi copleșite de multitudinea dificultăților prezentate deodată. În acest caz, cardurile pot fi folosite pentru o prezentare individualizată a concluziilor legate de fiecare domeniu și pot genera o discuție adaptată simptomatologiei unice a fiecărei persoane.

Cardurile pot fi de asemenea printate, astfel încât participanții să poată scrie comentarii/observații, pe care să le poată accesa și acasă.