

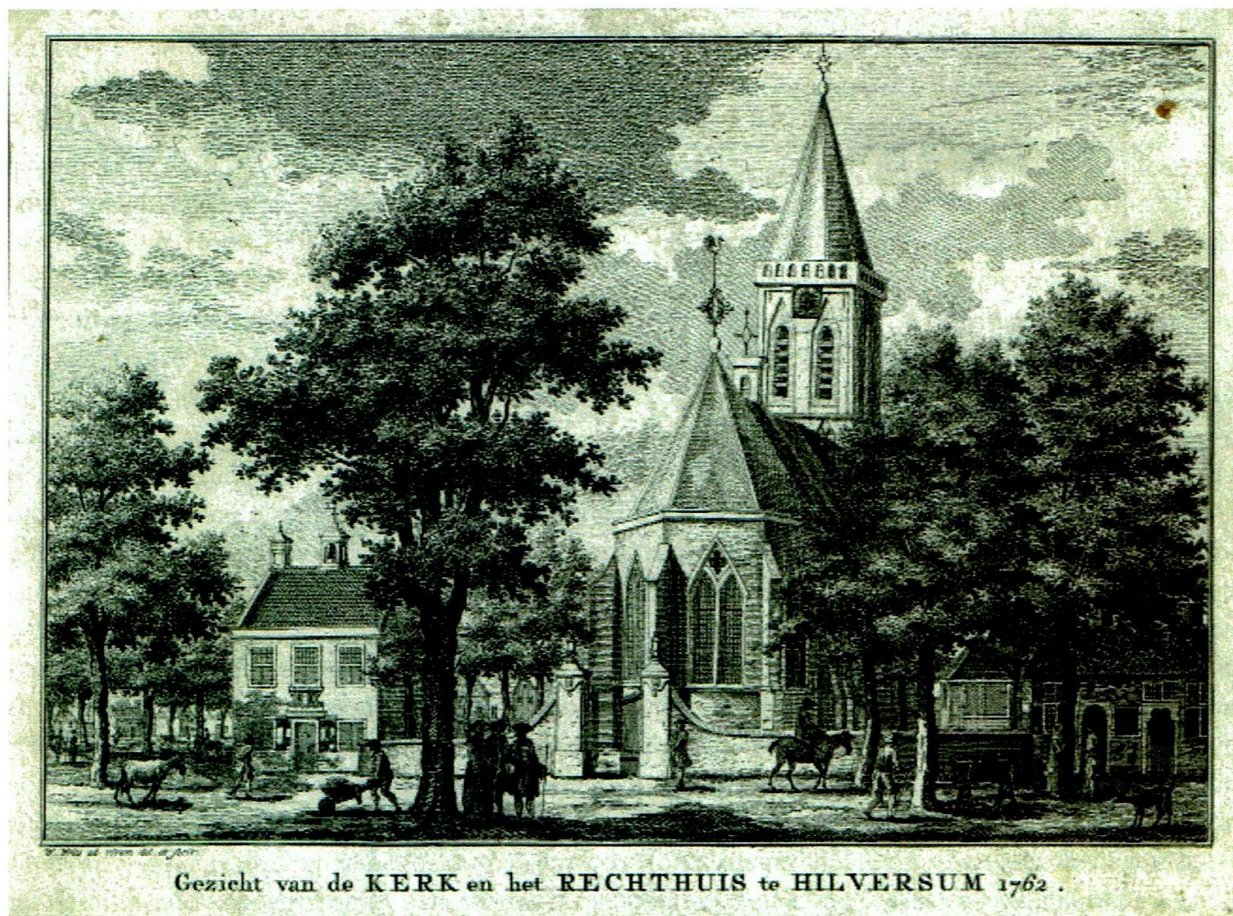
‘Een zeer verdienstelijke plafondschildering’

Joke Reichardt

Aan het einde van de gang op de bel-etage van Museum Hilversum geven dubbele deuren toegang tot een ruime zaal. Op de linker deur staat in moderne zwarte letters geschreven: Raadzaal. Deze benaming verwijst naar de oorspronkelijke functie van het pand, namelijk: een raadhuis voor de gemeente Hilversum.

Dit raadhuis werd in 1881 ontworpen door de Hilversumse gemeente-architect Johannes Rietbergen (1836-1896). In 1931 verloor het gebouw zijn functie toen de gemeente het nieuwe, en al gauw wereldberoemde, raadhuis van W.M. Dudok (1884-1974) in gebruik nam.

Wie in de voormalige raadzaal omhoog kijkt, ziet enkele negentiende-eeuwse plafondschilderingen. Tot nu toe werd aangenomen dat deze schilderijen zijn gemaakt door de Hilversumse kunstschilder Antonius Brouwer (1827-1908), die onder andere de kruiswegstaties in de



Afb. 1. Willem Writs, *Gezicht van de Kerk en het Rechthuis te Hilversum*, 1762, ets. (coll. SAGV)



Afb. 2. Het Regthuis op de Kerkbrink ca. 1880. (coll.SAGV)

Vituskerk aan de Emmastraat vervaardigde. Nieuw onderzoek naar de historische inrichting van de raadzaal brengt echter een andere maker aan het licht.

Het Oude Raadhuis

Het pand, waar nu Museum Hilversum in gevestigd is, werd vanaf de tijd dat Dudoks raadhuis in gebruik werd genomen, het Oude Raadhuis genoemd.¹ Op een prent van Willem Writs uit 1762 is te zien dat al in de achttiende eeuw op deze plek een *regthuis* stond (afb.1). Boven de ingangspartij bevond zich een gevelsteen met het wapen van Hilversum, de tekst *Regthuys – Hilversum* en het jaartal 1729. Het *rechthuis* of *regthuis* was de plaats van waaruit stad of dorp werd bestuurd én waar recht gesproken werd.

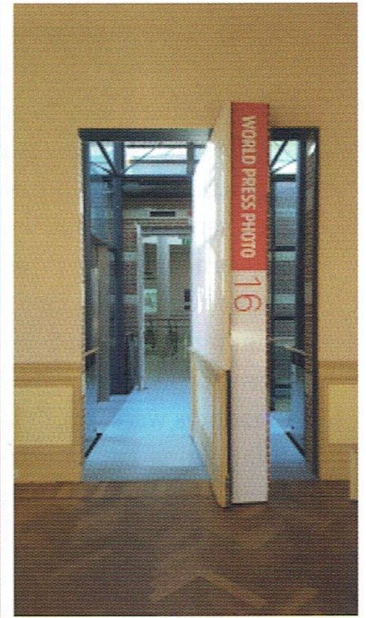
Dit eerste raadhuis van Hilversum ging – evenals de naastgelegen kerk – bij de grote brand in 1766 geheel verloren. Op dezelfde plek kwam in de loop van 1768 een nieuw rechthuis gereed. Het pand had een rechthoekige plattegrond en bestond uit drie bouwlagen: een souterrain, een bel-etage en daarboven een zolder, zoals

blijkt uit een foto genomen rond 1880 (afb.2). In 1877 werd voor het eerst gesproken over een nieuw raadhuis, te bouwen op de plaats van het oude rechthuis aan de Kerkbrink.² De gemeente werd hiertoe genoodzaakt door uitbreiding van het takenpakket en door de enorme bevolkingsgroei in de tweede helft van de negentiende eeuw. Het aantal inwoners groeide van ca. 5.500 in 1850 tot meer dan 9.000 in 1880.³

Gemeente-architect Rietbergen maakte een plan tot verbouwing van het bestaande *Regthuis*, waarbij de muren bleven staan, maar waarbij aan de zuidzijde en achterzijde delen werden aangebouwd.⁴ De opzet van het pand (een souterrain, bel-etage en zolderverdieping) werd gehandhaafd. Het pand kreeg een neorenaissance uiterlijk, wat zich uitte in de opbouw van de gevel met de gepleisterde onderbouw (een nabootsing van natuursteen), de grijze (imitatie) speklagen en rode baksteen en het veelvuldig gebruik van pilasters, kroonlijsten en frontons. Het raadhuis werd behoorlijk vergroot, zoals ook blijkt uit de plattegronden uit 1881 van de bestaande situatie en nieuwe situatie (afb.3 en 4). Het publiek kwam via



Afb. 5. Raadzaal vanuit ingangsportaal met gesloten taatsdeur. (Foto auteur)



Afb. 6. Taatsdeur in achterwand raadzaal in geopende toestand. (Foto auteur)

de verslaggever van *De Gooi- en Eemlander* de zaal een deftig aanzien toedichtte.

Inventaris

Enkele foto's uit de twintiger jaren geven een indruk van de inrichting van de raadzaal in die tijd. Rond 1922 waren hoekzuilen bij het ingangsportaal aanwezig, zoals blijkt op een rond die tijd genomen foto van het college van B en W en de gemeenteraad (afb. 7). Op deze afbeelding is ook nog net een stukje balustrade te zien van waarach-

ter het publiek raadsvergaderingen kon volgen. Het lijkt een vrij stevig houten hekwerk waarvan de balusters op een vierkante sokkel staan. De foto, genomen bij het afscheid van burgemeester Reijmer in 1929, geeft ook een indruk van de patronen op de vloerbedekking en het behang, de gordijnen, twee lampen en kleine stukjes meubilair (afb. 8). Deze foto laat ook een ander interessant detail zien. Aan de achterwand van de raadzaal hangt een groot schilderij waarop Vrouwe Justitia is afgebeeld. De foto's zijn in zwart-wit maar zeker is dat de raadzaal



Afb. 7. College B en W en gemeenteraad rond 1922. Op deze foto zijn de hoekzuil en balustrade in de raadzaal deels te zien. (coll. SAGV)

veel donkerder was ingericht dan nu het geval is. Toen het raadhuis van Dudok in 1931 in gebruik werd genomen, kwamen uit diverse hoeken aanvragen om (delen van) het meubilair uit het oude raadhuis te mogen overnemen. In eerste instantie hield de gemeente de verzoeken aan totdat duidelijk was wat de nieuwe bestemming van het oude raadhuis zou worden.

Uit een inventaris die bij de ingebruikname van het nieuwe raadhuis werd opgemaakt, blijkt wat op dat moment aan inrichting in de raadzaal aanwezig was: 6 plafondlampen, 2 gaskachels, 6 stel groene overgordijnen, 6 lancaster gordijnen, 12 ondergordijnen met 6 roeden, 6 tafelkleden groen waarvan 2 halfrond, 3 rechte tafels met vurenhouten blad, 1 grote tafel met vurenhouten blad op gedraaide poten, 2 halfronde tafels, 1 tapijt, 5 armstoelen waarvan 1 met hogere rug, met pluchen bekleding en met wapen van de gemeente, 27 gewone stoelen met pluchen bekleding en met wapen van de gemeente, en 1 klein tafeltje. In het publieke gedeelte waren aanwezig: 1 los stuk vloerkleed, 2 kleine vurenhouten tafeltjes en 7 stoelen met rieten zitting en rugleuning.⁶

Het moet er behoorlijk vol hebben uitgezien. Niet bekend is waar deze meubels uiteindelijk terecht zijn ge-

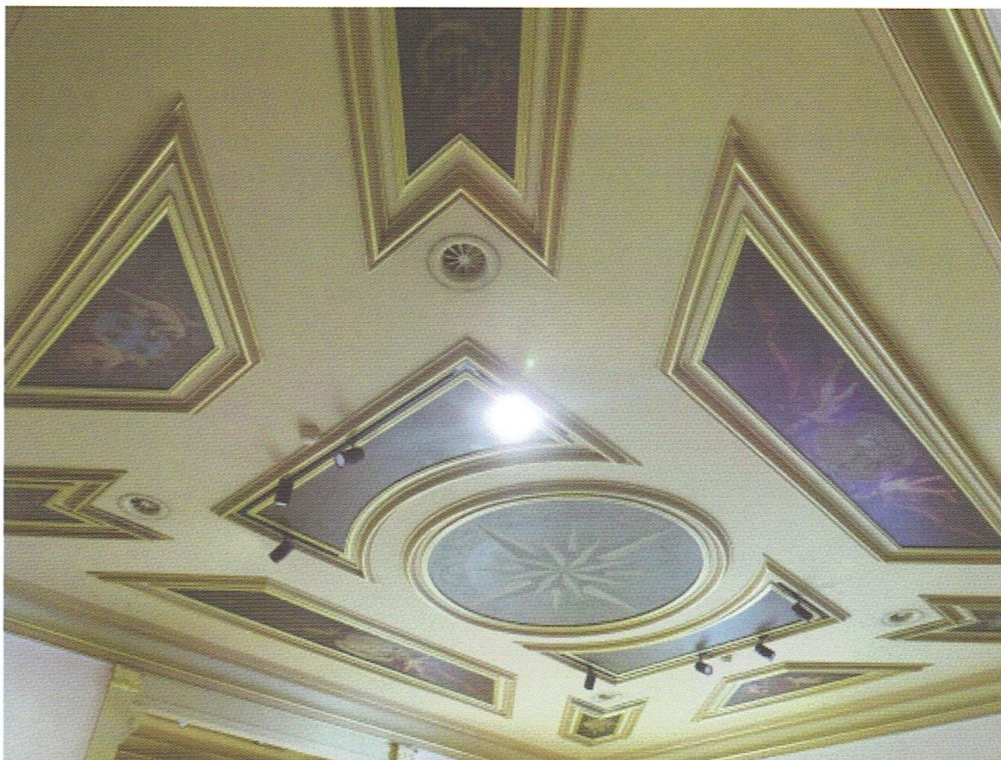
komen. Toen de directeur Publieke Werken in 1935 het verzoek kreeg van de Commissaris van Politie om acht stoelen uit de voormalige raadzaal te mogen gebruiken, adviseerde hij B en W dit verzoek niet in te willigen en het ameublement van de voormalige Raadzaal in zijn geheel te laten; een enkele maal wordt het nog wel eens gebruikt.⁷

Een sieraad voor de gemeente

Toen raadslid P. Andriessen, lid van de begrotingscommissie, een opmerking over de hoogte van de gereserveerde f. 800,- voor het afschilderen en behangen van de raadzaal maakte, antwoordde de voorzitter van de raad dat het te betreuren zou zijn wanneer het inwendige van het gemeentehuis niet beantwoordt aan het uitwendige [...], het gebouw toch is een sieraad voor de gemeente.⁸ De uitvoering liet evenwel nog tot midden 1889 op zich wachten. In de vergadering van B en W van 27 december 1888 werd op voorstel van burgemeester J.E.C. Schook besloten de plafondschildering te doen uitvoeren door Stortenbeker. Het behangen en overig schilderwerk zou moeten worden uitgevoerd door Hilversumse schilders.⁹ Uit het grootboek van de gemeente blijkt dat op 28 juni 1889



Afb. 8. Afscheid burgemeester Reijmer, gezelschap in de raadzaal van het raadhuis in 1929. (coll.SAGV)



Afb. 9. Overzicht van het gereconstrueerde plafond. (Foto auteur)

inderdaad betalingen zijn gedaan voor de decoratie, het behangen en het afschilderen van de raadzaal.¹⁰ Aan W. Stortenbeker & Zoon is wegens het decoreren van de raadzaal een bedrag van f. 475,- betaald; W. Sukkel kreeg wegens afschilderen en behangen van de raadzaal een bedrag van f. 157,25 en J. Wijdoogen Jansz kreeg wegens geleverd behangsel-papier voor de raadzaal een bedrag van f. 34,50.¹¹

Plafondschilderingen

Het plafond is symmetrisch verdeeld in vakken die van sier- en perklijsten zijn voorzien. In de vakken zijn plafondschilderingen aangebracht. Bij de restauratie van het Oude Raadhuis in 1987 bleken de op linnen aangebrachte schilderingen lange tijd opge- rold bewaard te zijn en behoorlijk beschadigd. De buitenschilderingen zijn door een gespecialiseerd



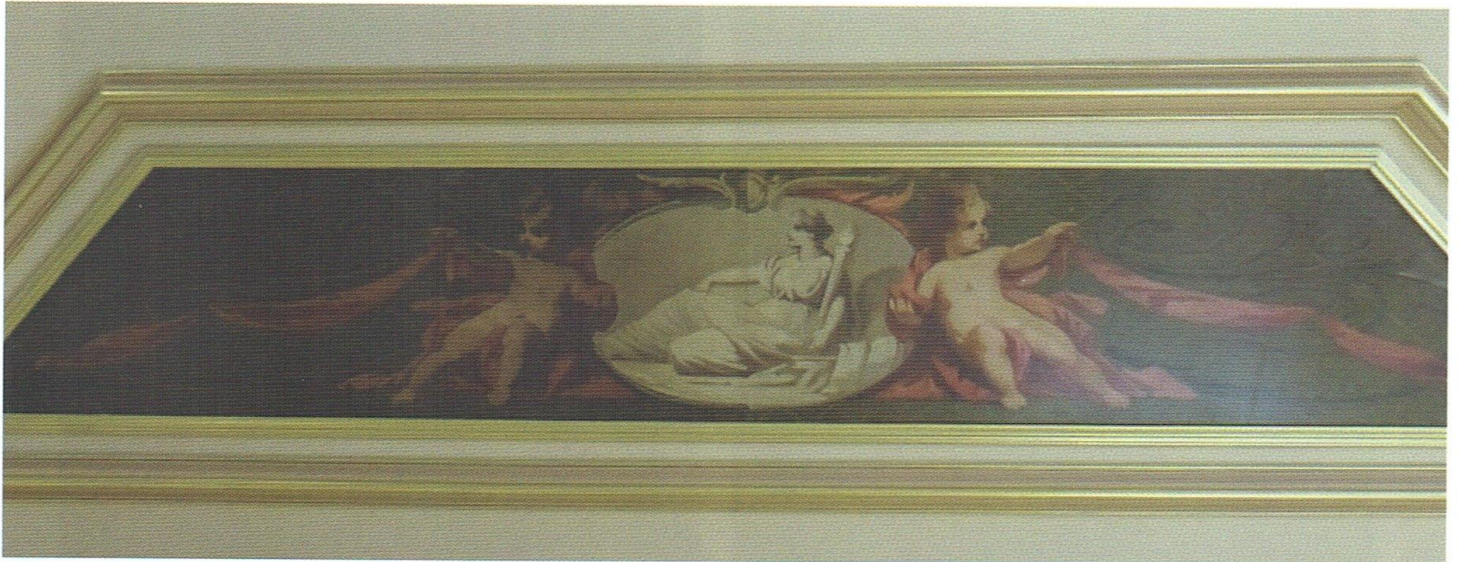
Afb. 10a-d. De vier plafondschilderingen op de hoeken van de raadzaal. (Foto's auteur)

restaurateur schoongemaakt en hersteld. Alleen een buitenste rand van schilderijen was teruggevonden. Aan de hand van een klein stukje plafond van de raadzaal, te zien op een oude archieffoto, en de teruggevonden plafondschilderingen werd het plafond gereconstrueerd (zie ook afb.8). Het midden-

deel, nu een centrale cirkel geflankeerd door twee bijpassende vakken, bestond niet meer. Van de oorspronkelijke vorm van deze vakken is niets bekend. De vorm en de in de centrale cirkel aangebrachte schildering, een ster waarbij de punten verwijzen naar de omliggende gemeenten, zijn een idee van de



Afb. 11a-b. De twee plafondschilderingen aan de korte zijden van de raadzaal. (Foto's auteur)



Afb. 12a-b. De twee plafondschilderingen aan de lange zijden van de raadzaal. (Foto's auteur)

restauratiearchitect (afb.9).¹²

De plafondschilderingen zijn vrij donker en de details van de voorstellingen zijn niet in alle gevallen meer goed afleesbaar. Op de vier hoeken zijn in pijl-vormige omlijstingen zogeheten grisailleschilderingen aangebracht. In elke 'pijl' hangt een schild aan een strik met op of naast het schild een of enkele voorwerpen. In de zuidoostelijke pijl zijn muziekinstrumenten (lier, fluit) geschilderd, in het zuidwestelijke vak is een gehelmd gezicht te zien, in de noordwestelijke hoek een rad, gereedschappen en een anker en in de noordoostelijke hoek een helm, hoorn en deels een zwaard (afb. 10a-d).

Op de korte zijde aan de noordkant houden twee putti het wapen van Hilversum op een doek tussen hen in. Eén van de putti wijst naar het wapen. Op het doek boven het wapen is een kroon geschilderd.

Aan de zuidkant is het vak gevuld met een soortgelijk beeld, alleen is niet het wapen van Hilversum afgebeeld maar een rode leeuw (afb. 11a-b).

Op de lange zijden zijn aan beide kanten putti afgebeeld aan weerszijden van een medaillon waarin in grisaille een zinnebeeldige voorstelling is geschilderd. Aan de oostkant (het dichtst bij de entree) is de voorstelling een vrouwenfiguur met in haar linkerarm een fakkel en naast haar een boek, een kroon en enkele andere voorwerpen. Aan de westkant heeft een vrouwenfiguur een zwaard in haar linkerhand en een knots in haar rechterhand (afb. 12a-b).

Allegorieën

De allegorische voorstellingen kunnen worden uitgelegd als symbool voor een goed bestuur en voor een welvarende stad waarin de burgers veilig en in harmonie



Afb. 13. Johannes Stortenbeker en Fa. W. Stortenbeker & Zoonen, Medaillon met Venus, putto en dolfin, 1871-1872, plafondschildering, Sociëteit De Witte Den Haag. (coll.RKD)



Afb. 14. Johannes Stortenbeker en firma W. Stortenbeker en Zoonen, Plafondschildering met Venus in medaillon, putti en bloemen, 1871-1872, Sociëteit De Witte Den Haag. (coll.RKD)



Afb. 15. Johannes Stortenbeker, *De vier seizoenen*, 2^e helft 19^e eeuw, Kasteel Slangenburg Doetinchem. (coll.RKD)

samenleven, een gebruikelijke symboliek voor een raadzaal. In combinatie met het schilderij van Vrouwe Justitia dat aan de achterwand hing kunnen de vrouwenfiguren gezien worden als personificaties van deugden die voor een goed bestuur van belang waren en zijn. De attributen fakkel, boek en kroon horen bij de personificatie van de voorzichtigheid of waakzaamheid, en de attributen zwaard en knots bij de personificatie van kracht en dapperheid. Vrouwe Justitia verwijst naar gerechtigheid. Het wapen van Hilversum aan de noordzijde verwijst uiteraard naar de gemeente Hilversum, de rode leeuw aan de zuidkant kan verwijzen naar de provincie Noord-Holland. De rode leeuw was het wapen van de graven van Holland en werd door de provincie Noord-Holland tot 1907 als provinciewapen gebruikt. De voorstellingen op de hoeken verwijzen naar de kunsten (muziekinstrumenten) en de industrie (anker, gereedschappen), en naar vrede en veiligheid (helm, zwaard, hoorn). Het gehelmd gezicht verwijst mogelijk naar de godin Athene, symbool voor de wijsheid. Het anker kan ook nog naar hoop verwijzen, in combinatie met de industrie hoop op een welvarende stad. Het zijn vooral de allegorische voorstellingen die het belang en betekenis van de ruimte aangeven.

De firma W. Stortenbeker & Zn

De Stortenbekers waren een oud Haags kunstenaarsgeslacht.¹³ Willem Stortenbeker was huisschilder van beroep en had een schilderswinkel op het Spui in Den Haag, die na zijn dood in 1882 door zijn zoon Johannes (1821-1899) werd voortgezet. Johannes' jongere broer Pieter Stortenbeker (1828-1898), vee- en landschapschilder, kwam later ook in de zaak. Ze werkten als huis- en decoratieschilder, maar Johannes was daarnaast ook figuur- en genreschilder. Van koning Willem III kreeg Johannes opdrachten voor decoratiewerken in de paleizen Soestdijk, Noordeinde, Kneuterdijk en voor de raadzaal in paleis Het Loo. In Den Haag maakte de firma vele decoraties voor Sociëteit de Witte (afb. 13 en 14). Daarnaast zijn in Amsterdam, Groningen en Arnhem theaters onder leiding van Johannes gedecoreerd en bracht hij belangrijke versieringen aan in kastelen en buitenverblijven zoals Kasteel Slangenburg in Doetinchem en De Keukenhof in Lisse. Johannes Stortenbeker werd rond 1877 tot de beste decoratieschilders van Nederland gerekend.¹⁴ Hij was gespecialiseerd in allegorische voorstellingen. Wie zijn decoraties voor Kasteel Slangenburg in



Afb. 16. Johannes Stortenbeker, *Trofee met verwijzing naar zomer of landbouw*, 2^e helft 19^e eeuw, Kasteel Slangenburg Doetinchem. (coll.RKD)

Doetinchem bekijkt, ziet wel enige overeenkomst met de plafondschilderingen in de raadzaal (afb.15 tot en met 17).¹⁵ De decoraties in de raadzaal kunnen overigens ook door een assistent zijn uitgevoerd. De firma en Johannes waren immers veelgevraagd en de opdracht voor een raadzaal in een klein dorp als Hilversum was vast niet heel erg spraakmakend.



Afb. 17. Overzicht vestibule kasteel Slangenburg in Doetinchem met schilderijen van Johannes Stortenbeker, 2^e helft 19^e eeuw. (coll.RKD)

Zeer verdienstelijk

Uitgevoerd door zo'n bekende firma zal de raadzaal de gewenste allure hebben verkregen. De verslaggever van *De Gooi- en Eemlander* was op 20 juli 1889 in ieder geval best te spreken over de voltooide raadzaal: *De beschildering der Raadzaal van het Gemeentehuis alhier, welke nog behoorde tot de voltooiing van het laatste, is dezer dagen gereed gekomen. De Raadzaal maakt nu een aangenamen indruk. De schoorsteen prykt met een goed geschilderd circa levensgroot beeld der Gerechtigheid; ook de schildering van het plafond, met verschillende zinnebeelden, is zeer verdienstelijk.*

De plafondschilderingen vertonen zeker de stijl van de firma Stortenbeker en in het bijzonder van Johannes Stortenbeker. Tezamen met de betaling van de gemeente aan deze firma leidt dat tot de conclusie dat de schilde-

ringen afkomstig zijn uit het atelier van de firma Stortenbeker, en zeer waarschijnlijk een inventie, of een eigenhandige schildering zijn van Johannes Stortenbeker. Hiermee is duidelijk geworden dat de plafondschilderingen niet afkomstig zijn van Antonius Brouwer, zoals tot nu toe steeds is aangenomen.¹⁶ De grote bekendheid van de firma Stortenbeker kan voor de burgemeester een reden zijn geweest de plafondschildering door deze Haagse firma te willen laten uitvoeren, in plaats van door een Hilversums kunstenaar.

Of de firma Stortenbeker ook verantwoordelijk was voor het schilderij van Vrouwe Justitia dat op de achterwand van de raadzaal hing is niet bekend, maar lijkt uit het bovenstaande zeer aannemelijk. Of dit schilderij nog bestaat en waar het zich dan bevindt is evenwel onbekend.

Literatuur

- Cense, A.M., 'De Witte'. Een kleurrijk verleden (doctoraalscriptie Leiden 2000).
- Herpen, Jan J. van (red.), *Hilversum anno 1850. Leven in een dorp van landbouw en textielnijverheid in de 19e eeuw* (Hilversum 1990).
- Mensch, E.E. van e.a., *Het Oude Raadhuis te Hilversum* (Hilversum 1988).
- Paepe, Eddie de, 'Uit het Gulden Boek: Anthonius Brouwer, Hofleverancier van de Vituskerk', *Hilversums Historisch Tijdschrift Eigen Perk* 2000\1, pp. 25-32.
- Voorst tot Voorst, J.M.W. van, *Tussen Biedermeier en Berlage. Meubel en interieur in Nederland 1835-1895* (Amsterdam 1992).
- Vries, Maud de (red.), *Publieke vrouwen. Zinnebeelden in de openbare ruimte*(Amsterdam 1994).
- Wentholt, J.F.M., *De Nieuwe of Littéraire Sociëteit De Witte 200 jaar. Een heerlijk onderonsje* (Den Haag 2002).

Overige bronnen

- De Gooi- en Eemlander, geraadpleegd op www.delpher.nl.
- Rijksdienst voor Kunsthistorische Documentatie (RKD), www.rkd.nl.
- Streekarchief Gooi- en Vechtstreek (SAGV), Archief van het gemeentebestuur van Hilversum.
- Heraldry of the World, www.ngw.nl/heraldrywiki/index.php?title=Noord_Holland.

Noten

- ¹ Over het Oude Raadhuis is in 1988 een monografie verschenen van de hand van E.E. van Mensch. Hierin komen geschiedenis, bouw en restauratie (in 1987) uitgebreid aan de orde.
- ² Van Mensch, *Oude Raadhuis*, p. 29.
- ³ Van Herpen, *Hilversum anno 1850*, p. 87.
- ⁴ Van Mensch, *Oude Raadhuis*, p. 32.
- ⁵ SAGVo20, inv.nr. 5142, Besproken in de vergadering van 28 oktober 1888,.
- ⁶ SAGVo20 inv.nr. 4613, Inventaris Raadhuis Kerkbrink en bijgebouwen 29 juli 193.
- ⁷ SAGVo20 inv.nr. 4613, Brief De Groot aan college van B en W dd. 28 januari 1935.
- ⁸ SAGVo20 inv.nr. 4541, Extract Raad 18 October 1887.
- ⁹ SAGVo20 inv.nr. 5194, Verslag vergadering college van B en W dd. 27-12-1888..
- ¹⁰ SAGVo20 inv.nr. 5404, Gemeente Hilversum grootboek dienstjaar 1888,.
- ¹¹ Met J. Wijdoogen Jansz zal de firma J. Wijdoogen Jansz uit Amsterdam zijn bedoeld. De firma was opgericht in 1819 en was in de tweede helft van de negentiende eeuw een van de twee voornaamste Amsterdamse behangselfabrieken (naast L.B. Paerl en Zoon), zie Van Voorst tot Voorst, *Tussen Biedermeier en Berlage*, p. 75.
- ¹² Van Mensch, *Oude Raadhuis*, p. 72 en mondelinge mededelingen van de restauratie-architect P.D. van Vliet op 27-1-2017. In tegenstelling tot wat Van Mensch schrijft deelde de heer Van Vliet mee dat ook de vorm van de centrale vakken een idee van hem zijn. Er zijn geen bronnen gevonden die de oorspronkelijke vorm laten zien.
- ¹³ Voor meer informatie over de firma Stortenbeker zie bv. Cense, 'De Witte' en Wentholt, *Littéraire Sociëteit* .
- ¹⁴ Van Voorst tot Voorst, *Hilversum anno 1850*, p. 248.
- ¹⁵ De Rijksdienst voor Kunsthistorische Documentatie (RKD) heeft een inventarisatie gemaakt van alle schilderijen van de firma Stortenbeker. Van veel decoraties die de firma heeft uitgevoerd zijn afbeeldingen te vinden op www.rkd.nl.
- ¹⁶ Zie bijvoorbeeld Van Mensch, *Oude Raadhuis*, p. 32 en De Paepe, 'Uit het Gulden Boek' , p. 29. Ook een themabeschrijving op (www.gooienvechthistorisch.nl) en (www.museumhilversum.nl/geschiedenis/) noemen Brouwer de vermoedelijke schilder. Het is mij niet bekend wanneer voor het eerst werd verondersteld dat Brouwer de plafondschilderingen heeft uitgevoerd.