



# Tillykke med din nye Acrimo markise

Vejledning, gode råd og garanti

**ACRIMO**

# Tillykke med din nye Acrimo markise

Med valget af Acrimo har du samtidig valgt et dansk produceret kvalitetsprodukt og en robust og holdbar løsning, der er født til det omskiftelige danske vejr.

For alle Acrimos markisetyper er design og kvalitet i højsædet. Arme og bomme er fremstillet i aluminium med ekstra styrke. Alle bevægelige dele består af vedligeholdelsesfrie, stærke og selvsmørende lejer og de TEXgard®-behandlede duge er modstandsdygtige overfor råd og svamp.

I denne lille brochure findes en række gode råd, der bl.a. kan være med til at sikre din markise et langt og godt liv. Sidst i brochuren kan du se vores udvidede garantibestemmelser.

Rigtig god fornøjelse.

## Vedligeholdelse

Markisens arme, kæder, wirer og kassetter er alle fremstillet af kvalitetsmaterialer, der er meget modstandsdygtige. Delene er fremstillet af korrosionsbestandigt aluminium eller stål, og alle lejer er selvsvømrende. Derfor kræves der ingen vedligeholdelse af disse dele.

I kystnære områder kan den kraftige påvirkning af salt og havgus i luften forårsage bobler i lakeringen på støbte aluminiumsdele. Det ses på alle fabrikater af markiser og er ikke muligt at undgå. Derfor er dette ikke reklamationsberettiget.

Acrimos markiseduge er råd- og svampeimpregneret med TEXgard® for at sikre en lang levetid i det omskiftelige danske vejr.

Markisedugen kan rengøres med rent vand. Anvend svamp, blød børste eller lignende for at opløse pletter. Undgå højtryksrensere og stærke rengøringsmidler.

Det er desuden en god ide at børste markisen ren for blade, insekter, fugleklatte og lignende et par gange i løbet af sommersæsonen.

## Efterjustering

På nye markiser med motor, der ikke er indbygget i en cassette, vil dugen give sig op til 3-4 cm efter noget tid, således at det inderste endestop på motoren vil flytte lidt længere ud. Dette kan nemt efterjusteres af kunden selv. Følg vejledningen, der altid er vedlagt produktet. Ønskes efterjustering udført af en montør, sker dette mod betaling.

Bemærk: Selv om solafskærmningen styres automatisk, kan der opstå skader på grund af ustadige vejrforhold – specielt ved pludselige "kastevinde". Disse kan beskadige markisen før den når at køre automatisk ind. Andre årsager kan være strømnedbrud eller fejlindstillinger. Bruger skal selv sørge for korrekte indstillinger.

# Gode råd

## Hældningsgrad

Der bør tilstræbes en hældningsgrad på 15-20 grader, for at evt. vand kan løbe af markisedugen. Justeres markisen med mindre fald, vil der i regnvejr kunne samles vand på markisedugen, som risikerer at tage skade af vægten.

Monterer du selv markisen, skal du sikre, at hældningsgraden justeres som anført med 15-20 grader, så evt. vand løber af, samt at øvrige forholdsregler overholdes.

## Sne

Markisen skal altid rulles ind i snevejr for ikke at blive beskadiget pga. tyngden fra snemængden. Vær særligt opmærksom på nedfald af sne fra taget.

Evt. sne skal fjernes fra dugen inden den rulles ind.

## Fugt/regn

Markisedugen er imprægneret vandafvisende, men er ikke vandtæt. Dugen kan modstå en let, kort regn, når hældningen er tilstrækkelig til, at vand løber af dugen. Ved stærkere eller længerevarende regn skal markisen køres op/ind for at undgå skader.

Markisedugen tager ikke skade af at blive rullet ind i fugtig tilstand. Dog skal markisen efterfølgende rulles ud igen, så dugen kan tørre.

## Vind og vejr

Husk, at markiser skal beskytte mod sol – ikke mod uvejr. Rul derfor markiserne ind under dårlige vejrforhold.

Er markisen rullet ud i stærk vind, belastes befæstigelsen af markisen. I værste fald kan vinden rive hele markisekonstruktionen af huset.

Veksler temperaturen mellem plus- og minusgrader, skal man være opmærksom på, at kondens mellem duglagene kan fryse til is, eller kassette og forbom kan fryse sammen. Dette kan hindre markisen i at rulle ud. Evt. automatik skal stå på "manuel" under sådanne forhold.

## Skæv indrulning

Ruller markisen skævt ind, må du stoppe indrulningen for at undgå beskadigelse af dugen. En kvist eller lignende kan være rullet ind med dugen. Rul markisen helt ud og fjern årsagen.

## Om vinteren

Om vinteren – eller i andre perioder, hvor markisen ikke benyttes – så sørg for, at markisedugen er helt tør før oprulning.

Evt. tungekanten kan demonteres ved at den ene plast-ende bund i frontprofilen tages ud. Derefter løsnes skrueerne for enden af tungekanten, der derefter kan trækkes ud.

# Markisedugen

Markisedugen har en stor ydeevne og brugsværdi. Trods det, er der på grund af de tekniske muligheder samt hensynet til miljøkrav, sat grænser for deres perfektion. Bestemte forhold ved markiseduge, som af lægmanden af og til påtales, kan selv med de nyeste produktions- og forarbejdningsteknikker ikke undgås. Disse forhold indskrænker ikke markisens holdbarhed eller brugsværdi:

## Knækfolder

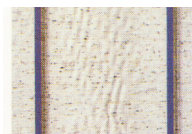
Trods størst mulig omhu ved forarbejdningen af markisedugen, kan der - specielt ved lyse farver - opstå overfladeeffekter (pigmentforskydninger) i folden, som i modlys virker lidt mørkere (som snavsstriber) eller som lyse striber (kridteffekt). Se foto 1.



1



2



3

## Bølger

Kan forekomme i søm-, synings- og baneområder på grund af dugens flerlagsvæv og forskellig rullediameter på markisevalsen ved sammensyninger. Derved opstår der spændinger i stoffet, som kan udløse bølger i f.eks. vaffel- eller fiskebensmønstre. Se foto 2, 3, 4 og 5.

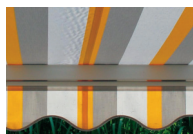
Generelt opstår effekter i forskellig styrke ved næsten alle markiseduge, men de reducerer på ingen måde dugens kvalitet og holdbarhed.

## Hængedug

Kan forekomme mellem sømme og udhængsretning, og er normalt på terrassemarkiser.

## Flæser

Flæser kan med fordel afmonteres i efterårs og vintermåneder for at undgå at de slides eller går i stykker, når de udsættes for hårde vindstød. Flæsen er ikke omfattet af garantien ved skader forårsaget af at "slå" i vind.



4



5

# Garanti

Købeloven giver automatisk 2 års reklamationeret.

Derudover yder Acrimo Solafskærmning yderligere 3 års kvalitetsgaranti for egentlige fabrikations-fejl og -mangler. Ialt 5 års kvalitetsgaranti.

Garantien gælder fra købsdatoen og omfatter fabrikations- og materialefejl på både markisedug og -stel. Garantien er betinget af at vejledningen er overholdt og fejlen ikke skyldes hærværk eller ekstreme vejrforhold som stærk blæst, kraftig regn eller snefald.

Ligeledes omfatter garantien ikke fejl, som skyldes forkert montering og reparationer, der er foretaget af køber.

Forhandler:

Skulle der, mod forventning vise sig at være fabrikations- eller materialefejl: Kontakt den forhandler, hvor du har købt markisen.

Gem altid faktura/ordrebekræftelse, da denne er dokumentation for leveringsdatoen.

Bemærk: Garantien er ikke gældende, hvis motor/automatik ikke er installeret lov-mæssigt korrekt. Ved tilslutning af motor og anden automatik skal der udvises særlig forsigtighed. Skader, der er opstået pga. fejltilslutning af elektriske komponenter, skal rettes af den autoriserede el-installatør, som har været benyttet.

Ved erhvervmæssig brug gælder almindelige erhvervmæssige købsbetingelser, og er derfor ikke omfattet af den udvidede garanti.

Kontakt os hvis der er spørgsmål til disse garantibestemmelser.



# ACRIMO