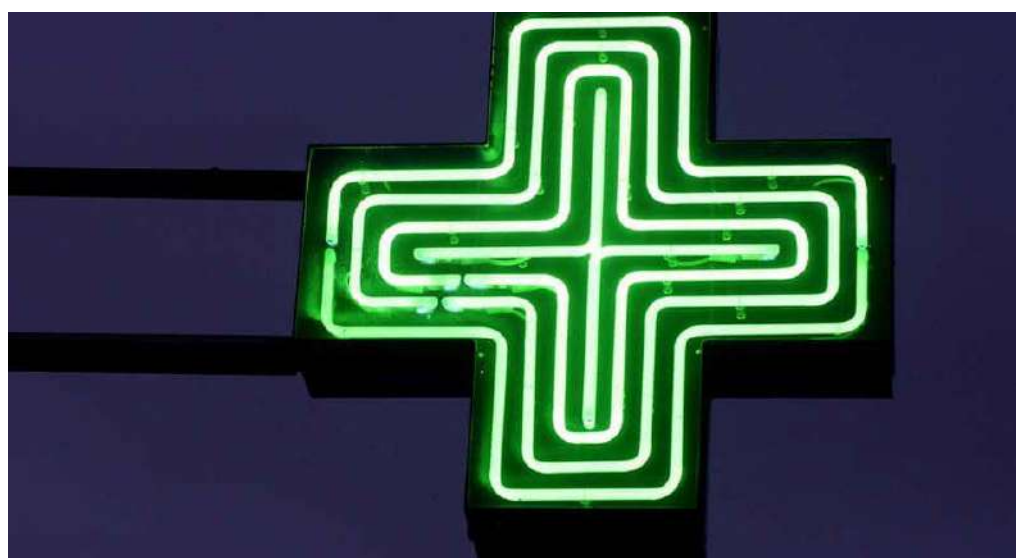


Una croce non fa mai sciopero

L'astensione dal lavoro dei dipendenti non giustifica la chiusura delle farmacie comunali avvenuta lunedì scorso. Ecco la storia di un disservizio imposto ai cittadini in un settore delicato come quello sanitario

Serrande abbassate, braccia incrociate: insomma, sciopero. Come se una farmacia fosse un esercizio commerciale, un'attività come le altre. Invece quel che è accaduto alle farmacie comunali lo scorso lunedì non è stato uno sciopero "normale", proprio perché le farmacie non sono attività come le altre. Il servizio che una farmacia eroga è infatti normato più che normale, e nella fattispecie è normato dalla legge. Il perché (indovinate un po') è presto detto: al suo interno una farmacia contiene i farmaci, ma anche tutta una "merce" di vario tipo che ri-



entra a pieno titolo in quanto di competenza del servizio sanitario nazionale. Non solo: nel territorio sul quale insistono, una farmacia fa parte di una "rete" che deve essere sempre attiva. Per questo esiste la farmacia di turno. E se un turno salta, sul territorio viene a mancare

una funzione vitale (nel termine letterale della parola). Proprio queste sono le ragioni per cui le farmacie comunali non potevano chiudere lunedì scorso. E si tratta di nozioni che, se possono essere ignote all'avventore-utente, non possono esserlo al direttore delle farmacie stes-

se, che ha l'obbligo di far funzionare il punto di cui è responsabile anche in caso di astensione dal lavoro dei dipendenti (così come avviene per le farmacie private). Ecco perché ciò che è avvenuto è stato gravissimo. Non si può "spegnere una croce" come se niente fosse...

All'interno

Dal Pnrr arrivano tre milioni destinati al sociale

(a pagina 3)

79 anni dopo Civitavecchia ricorda il bombardamento

(a pagina 4)



Atletica, Paola Tisselli prima al campionato di Società

(a pagina 7)

OFFICINA MECCANICA - GOMMISTA - TOLFA (RM)

F.LLI SPANÒ - CENTRO REVISIONI

Lavaggio, Trattamenti e riparazioni interni in pelle

Riparazioni auto multi-marche

Revisioni autoveicoli e motoveicoli

Diagnosi Computerizzate - Ricarica Climatizzatori

Tagliandi Certificati - **Preventivi Gratuiti**

FLUIP TOYO TIRES KROON OIL BRIDGESTONE

THE EXPERTS' CHOICE

www.gommistaweb.com



f Gommista F.lli Spanò



Contrada Lizzera (Zona Artigianale), Vie dell'Artigianato, 3/5 - Tel. e Fax 0766 92699 - 00059 Tolfa (Rm)

OTTICA DI LUZIO

- OCCHIALI COMPLETI DI LENTI CORRETTIVE DA € 59,00
 - OCCHIALI DA SOLE ULTIME COLLEZIONI SCONTO 30%
 - OCCHIALI DA SOLE IN PROMOZIONE DA € 29,00
 - PREZZI SPECIALI SU LENTI PROGRESSIVE E FOTOCROMATICHE
 - LENTI CERTIFICATE CE
- GALILEO - HOYA - ESSILOR - RODENSTOCK

D&G
DOLCE & GABBANA

Persol

BVLGARI

Ray-Ban®

PRADA LIU·JO

OKLÉY



GIORGIO ARMANI

EMPORIO ARMANI

Dior

MIU MIU

TIFFANY & CO.

MARC
JACOBS

BURBERRY

GUCCI



CARRERA
KUNDELHAGEN

VERSACE

CIVITAVECCHIA, VIA RODI, 27 - TEL 0766.24822

SANTA MARINELLA, VIA AURELIA, 535 - TEL 0766.534066

CERVETERI, VIA SETTEVENE PALO, 75 - TEL 06.9951259

WWW.OTTICADILUZIO.COM / .IT - OTTICADILUZIO@HOTMAIL.IT



OTTICA DI LUZIO SRL



OTTICADILUZIO



Il Pnrr del Comune inizia dal sociale

Tre milioni per progetti su disabili e povertà assoluta. L'Assessore Napoli: "Premiato il nostro lavoro"

Quasi tre milioni di euro dal PNRR per il sociale.

È il risultato ottenuto dal Comune di Civitavecchia quale capofila del distretto sociosanitario RM 4.1, sulla base dei progetti presentati, i contenuti dei quali sono illustrati dall'Assessore ai Servizi Sociali, Cinzia Napoli. "Abbiamo avanzato sette proposte per l'inclusione sociale di soggetti fragili e vulnerabili: tutte sono state considerate idonee e cinque di esse sono state finanziate, per il progetto e per il triennio, fino a una cifra di due mi-



lioni e 936mila euro. Le risorse maggiori saranno finalizzate a percorsi di autonomia per persone con disabilità (715mila euro al progetto individualizzato abitazione-lavoro) e alla povertà estrema (due progetti

per promuovere forme di residenzialità a persona senza dimora o povertà estrema per complessivi un milione e 800mila euro). Ulteriori iniziative di sostegno alle capacità genitoriali e prevenzione della vulnerabilità

delle famiglie e dei bambini (211.500 euro) e per il rafforzamento dei servizi sociali e prevenzione del fenomeno del burn out tra gli operatori (210mila euro). Si tratta di un risultato importante, che condividiamo con i Comuni di

Allumiere, Santa Marinella e Tolfa e per il quale mi sento di ringraziare i miei uffici e tutti gli operatori del distretto socio-sanitario".

Commenta il Sindaco, Ernesto Tedesco: "Trovo particolarmente significativo che i primi fondi del PNRR che possiamo annunciare ufficialmente alla città arrivino per il settore sociale. A nessuno sfugge che su questo territorio esistono sofferenze, alle quali le istituzioni devono una risposta. Questi sono però segni tangibili del fatto che ogni giorno, nel

silenzio e lontani dai proclami, si lavora per portare risultati e migliorare la qualità della vita di tutti, partendo da chi ha meno".

0766news.it
Trip Tv

Periodico di informazione gratuito stampato e distribuito in proprio

DIR. RESPONSABILE
Barbara Fruch

DIR. EDITORIALE
Pietro Russo

Registrazione presso il Tribunale di Civitavecchia numero 4/13 del 22/02/2013

La collaborazione a questa rivista è gratuita e non retribuita salvo accordi scritti.

Tutto il materiale inviato alla redazione non verrà restituito se non espressamente richiesto.

www.0766news.it
redazione@0766news.it
Tel. 393.55.84.194

Scuola, con il nuovo regolamento più sostegno alle famiglie

Alzata di mano unanime in Consiglio comunale per il nuovo regolamento comunale dei servizi educativi.

Come spiega l'Assessore all'Istruzione Monica Picca, "si tratta di un regolamento che, nel rispetto della normativa regionale è calato sulle esigenze

della cittadinanza di Civitavecchia. I punti qualificanti sono l'abbattimento del 20% della retta ai secondi figli, l'esenzione per gli utenti con disabilità grave, la precedenza ai minori con genitori entrambi lavoratori. Inoltre le rette mensili sono suddivise in 10 fasce di

reddito, sempre per sostenere ancor di più le esigenze degli utenti dei servizi educativi della nostra città".

"L'attenzione per il sociale c'è, così come c'è una chiara visione alla base delle scelte operate: far sì che l'istituzione Comune sia di sostegno e non

di ostacolo per chi si impegna ogni giorno con la difficile arte del crescere i figli. L'Amministrazione, con il voto di tutto il consiglio comunale, lo ha dimostrato consentendo quindi di affrontare il nuovo anno scolastico pesando meno sull'economia delle famiglie".

FARMACIA SAN GORDIANO

FARMACIA SAN GORDIANO SNC - DOTT. AMALFITANO & C- L.GO GIOVANNI XXIII, 5 - CIVITAVECCHIA - TEL. 0766 23800



dal Lunedì al Sabato
Mat 8.00 - 13.00
Pom 16.00 - 20.00

Domenica 9.30 - 13.00

seguici su Facebook: Famacia San Gordiano
www.farmaciasangordianoamalfitano.com

SERVIZIO CUP

MISURAZIONE GLICEMIA E COLESTEROLO
BIA (BILANCIA BIOIMPEDEZIOMATRICA)

CONSULENZA DIETA A ZONA

CONSEGNA A DOMICILIO

ECG

HOLTERPRESSORIO E CARDIACO

PREPARAZIONI GALENICHE IN 24h

OSSIGENOTERAPIA

FARMACI VETERINARI

FARMACI OMEOPATICI

PRESSO LA PARAFARMACIA CENTRO ESTETICO CON BAGNO TURCO E DOCCIA SOLARE

14 maggio, si rinnova il ricordo

Settantannove anni fa il primo degli 87 bombardamenti su Civitavecchia. Sabato le cerimonie

Si rinnova sabato l'anniversario del primo degli 87 bombardamenti effettuati su Civitavecchia durante il secondo conflitto mondiale dall'aviazione angloamericana. A 79 anni dal tragico evento il sindaco Ernesto Tedesco rinnoverà il ricordo



delle vittime degli eventi bellici. Il programma prevede una serie di eventi a partire dalle ore 11, con la deposizione di una corona al monumento dedicato alle vittime dei bombardamenti su Civitavecchia, al cimitero di via Aurelia Nord. A seguire la deposizione di

un omaggio floreale al Monumento ai Caduti in piazza Vittorio Emanuele e infine la deposizione di una corona alla lapide dedicata ai Caduti in via Mazzini. Novità di quest'anno, la copertura dell'anniversario con un evento on

line da parte del Canale Telegram ufficiale della Biblioteca Comunale: gli utenti sono invitati ad iscriversi (<http://t.me/bibliotecacomunalecivitavecchia>) per ricevere anche informazioni sugli eventi organizzati ed ospitati dalla struttura.

Allo Stendhal l'esposizione "Mostri senza Maschere"

La mostra è frutto del lavoro di PCTO (ex Alternanza) elaborato dagli studenti in collaborazione con l'Università della Tuscia

Si è aperta nei giorni scorsi allo Stendhal l'esposizione "Mostri senza Maschere" una serie di pannelli elaborati dagli studenti dello Stendhal a conclusione di un percorso di approfondimento sul tema del bullismo e della micro violenza. La mostra nasce da un'idea della dottoressa Paola Del Zoppo (ricercatrice dell'Università della Tuscia) ed è stata realizzata in collaborazione con dell'associazione culturale Laputa di Bracciano che ha lavorato con le classi 3° e 4° dell'Indirizzo Turistico e la 5° AT dell'indiriz-



zo Alberghiero sul tema della manipolazione e del sessismo, sull'analisi dei contesti sociali e soprattutto sul riconoscimento di situazioni di conflitto mascherate o evidenti. Da questi incontri è nata la mostra

che ha voluto utilizzare l'immagine e la scrittura creativa per comunicare in modo semplice e diretto le riflessioni che sono emerse durante il seminario. L'iniziativa si inserisce nell'ambito dei PCTO (Percorsi per

le Competenze Trasversali e per l'Orientamento) che lo Stendhal ha realizzato quest'anno compatibilmente con la situazione della pandemia. "Abbiamo dovuto rimodulare tutte le iniziative che normal-

mente portiamo avanti in collaborazione con il territorio" spiega la professoressa Iacoponi responsabile dell'area "Così abbiamo realizzato una serie di incontri con esperti di tutti i settori dall'Enogastronomia alla Sala, all'Accoglienza Turistica e al Tecnico Turistico. E' stato un lavoro molto intenso ma di grande soddisfazione come dimostra questa bella mostra realizzata dagli studenti, in collaborazione con l'Università della Tuscia, che resterà aperta al pubblico, previa prenotazione, per alcune settimane."

AUTÒMATA 2

CONCESSIONARIA

XEROX



dal 1989

PRINT AND SERVICE INNOVATION

"Vuoi diventare nostro cliente?...
Senti cosa dicono i nostri clienti"

IL TUO PUNTO DI RIFERIMENTO PER ROMA E L'ETRURIA

Via Luigi Cadorna, 11 Civitavecchia Tel. 0766/500724
E-mail: info@automata2.com | www.automata2.com

Quando una risposta normale e sana ad un pericolo reale può diventare un problema serio (1° parte)

IL CICLO DELL'ANSIA

Tutto ciò che ci appartiene e che riceviamo in dotazione con il DNA serve alla vita. Le mutazioni genetiche vogliono dire malattia o morte dell'individuo. La vita di cui siamo fatti su tutti i livelli, biologico-chimico, psicologico e spirituale, sa il fato suo ed è attrezzata per la sopravvivenza e la conservazione della specie e dell'individuo. I veri motori esistenziali della vita sono l'integrità e la conservazione. Pertanto le emozioni e i sentimenti servono alla nostra sopravvivenza e a conferire qualità e sapore alle nostre esperienze. Così la rabbia e la paura sono indispensabili per la difesa della vita da pericoli, da attacchi e da predatori più o meno reali. Cosa sarebbe di noi se non provassimo le emozioni comprese quelle negative? Forse non dureremmo tanto... In questo contesto di riflessione si colloca l'ansia. Essa è una risposta normale e sana ad un pericolo reale o percepito ed è costituita da una serie di cambiamenti nel corpo e nel modo di pensare e di comportarsi che ci permette



di fronteggiare e rispondere rapidamente a minacce e pericoli per la nostra vita. E fin qui tutto bene, ma il problema sta nel fatto che potrebbe diventare cronica attraverso il meccanismo definito "ciclo dell'ansia". Pensiamo, ad esempio, di trovarci in macchina mentre procediamo a velocità sostenuta lungo una strada e che all'improvviso una macchina nella direzione opposta azzarda un sorpasso invadendo la nostra

corsia. In una frazione di secondo il nostro cervello rileva il pericolo e, in modo del tutto automatico, il corpo e la mente si attivano accendendo i sensi e agendo d'istinto per salvarci la vita. Le modificazioni corporee essenziali sono: il battito cardiaco accelera e la pressione del sangue aumenta; la capacità del sangue di coagularsi aumenta in preparazione ad una possibile lesione; la sudorazione aumenta per aiutare a raf-

freddare il corpo; una quantità di sangue è dirottata sui muscoli che si tendono pronti all'azione; la digestione rallenta; diminuisce la produzione di saliva; il ritmo del respiro accelera, le narici e i passaggi di aria si dilatano, per far affluire velocemente più ossigeno; il fegato rilascia zuccheri, per fornire energia; gli sfinteri si contraggono per chiudere intestino e vescica; le risposte immunitarie si indeboliscono il che è utile a breve termine per permettere una risposta massiccia all'immediato pericolo.

(continua nella prossima edizione)



Rubrica a cura del dott.
Alessandro Spampinato
Psicologo e cantautore

Visita il sito www.alessandrospampinato.com

TENUTA DEL GATTOPUZZO



AGRICOLTURA IN MOVIMENTO

IL TUO ORTO IN CITTÀ

Azienda agricola specializzata nella produzione e vendita di ortaggi sotto serra e in campo aperto

TEL. 328.22.72.330 Stefano / 389.65.20.405 Serena



Tenuta del GattoPuzzo

VIA DON MILANI, 15 CIVITAVECCHIA (RM)

Ultimi tre sabati decisivi per il futuro della squadra di coach Marco Pagliarini

Nc vicina alla retrocessione in B

È obbligatoria una vittoria per non cadere nel baratro della serie B. La Nc ora ha tre importanti impegni da non sottovalutare assolutamente: si partirà sabato 14 con la gara interna contro l'Olympic Roma, poi sabato 21 sempre al PalaGalli contro i Muri Antichi e infine sabato 28 con la trasferta siciliana contro il Palermo. Per la Nc è chiaro che se vorrà disputare i play-out deve già ottenere i 3 punti contro la squadra



dell'ex Andrea Castello e poi sperare in un passo falso dell'Acquachiera, che nell'ultima partita di campionato ha battuto alla Scandone di Napoli proprio i rossocelesti per 10-9. La situazione è talmente complicata per la società civitavecchiese, che per salvarsi dovrà compiere un autentico miracolo. Nel caso contrario, di una eventuale sconfitta nel fine settimana, ci sarà la disfatta di capitano Romiti e compagni.

Cestistica, niente playoff

Dopo la sconfitta con Anzio per 87-61, l'appuntamento è per la prossima stagione

Nel fine settimana si è chiusa con una sconfitta ad Anzio per 87-61 la stagione 2021/2022 per la Cestistica Civitavecchia nel campionato di serie C Gold. Nell'ultima giornata della fase promozione i ragazzi rossoneri allenati da coach Ferdinando De Maria, con soli 4 senior in campo, vale a dire Bezzi, Bottonne, Gianvincenzi e Spada, hanno retto solo il primo quar-



to contro i padroni di casa che hanno avuto maggiori

motivazioni, visto che si giocavano l'accesso ai play-

off. Si è conclusa, dunque, una stagio-

ne caratterizzata da tanti problemi fin dall'inizio per

la società civitavecchiese, vista la mancanza di sponsorizzazioni e i tanti infortuni. Nonostante ciò i giocatori sono riusciti ad arrivare alla fase promozione e solo le due partite perse in modo rocambolesco in trasferta a Frascati e in casa contro Anzio hanno pregiudicato l'accesso ai playoff per il settimo anno consecutivo. Ora l'appuntamento è per il prossimo anno.



aCasaTua

*negozio che offre diversi servizi
al cittadino e specializzato
nella consegna a domicilio*

Piazza Luigi Calamatta, 14 CIVITAVECCHIA

Al "Paolo Rosi" di Roma l'atleta civitavecchiese ha preso parte ad un fine settimana intenso di impegni Tiselli incanta tutti ai campionati di Società

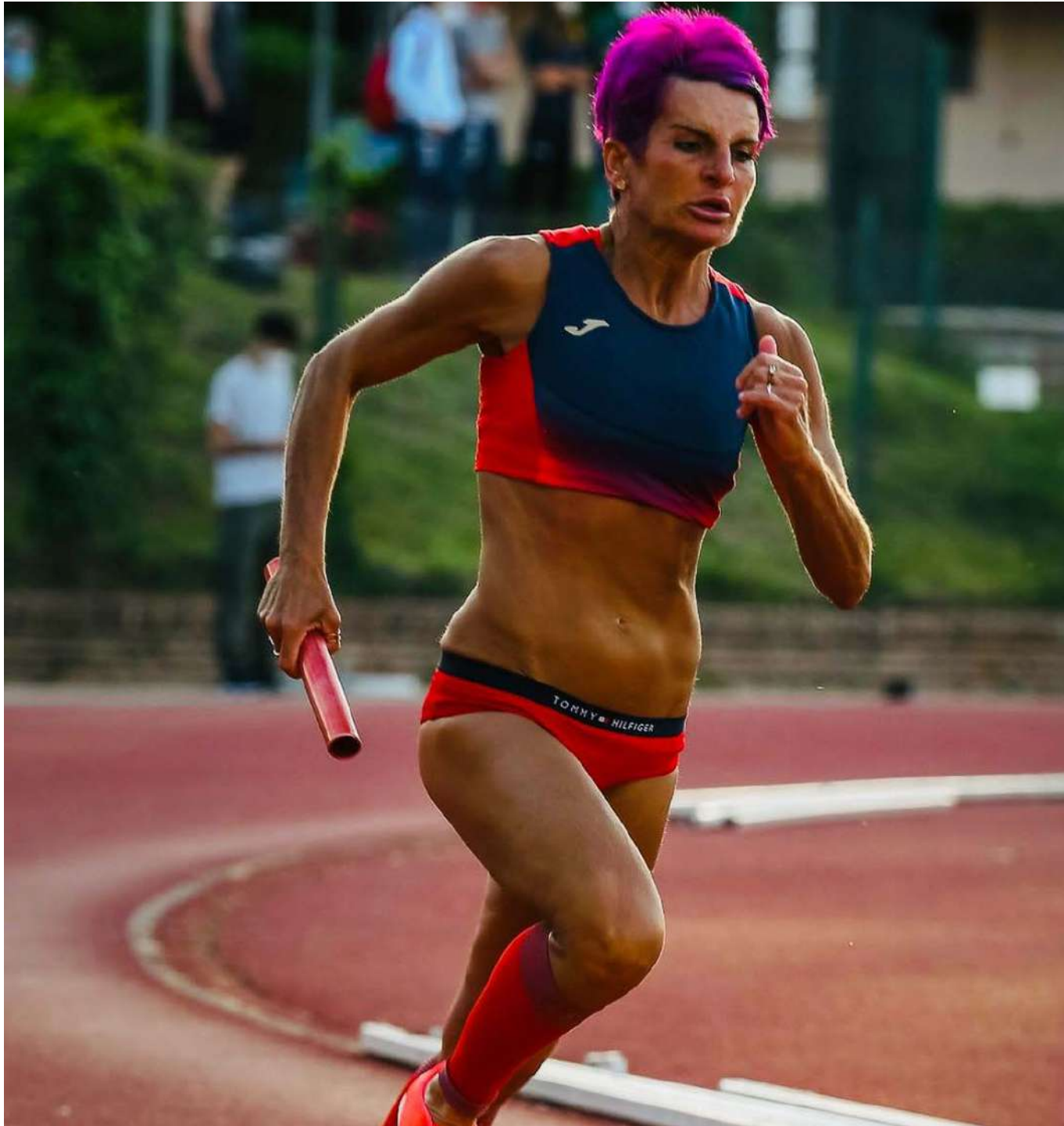
Con la sua squadra Liberatletica si piazza al primo posto nella classifica regionale

Un fine settimana intenso quello appena trascorso allo stadio Paolo Rosi di Roma da parte della forte atleta locale Paola Tiselli.

A sfidarsi su pista e pedane i migliori atleti master impegnati nella fase regionale del campionato di Società che porterà, stilata la classifica di ogni singola regione, le prime 24 società di Italia in finale a Modena nel mese di settembre.

Al rientro dopo un lungo infortunio Paola Tiselli, dunque, è scesa in pista sabato dando vita, insieme alla giovane atleta dello scavo Velletri 2000 Gloria Arena, ad uno spettacolare 1500 corsa spalla a spalla, conclusasi con una pazzesca volata finale che ha portato la civitavecchiese alla vittoria.

Il secondo impegno di Paola si è poi svolto domenica con gli 800. La portacolori della Liberatletica Roma, consapevole dei pochi lavori



svolti per questa distanza, ha deciso di partire più cauta e seguire a distanza

il gruppo delle battistrada. Il primo giro è stato tranquillo, tant'è che le ha per-

messo nella seconda parte di gara di risalire e guadagnare posizioni arrivando

ad un passo dalla vittoria.

Nella serata di domenica, invece, Ti-

selli ha concluso il weekend di gare dando un eccellente contributo con la frazione della staffetta 4x400 insieme alle compagne di squadra Sordini, Dinale e Testa che tutte insieme hanno concluso al primo posto con 4'25"46 ad un soffio dal record italiano già in possesso dello stesso quartetto.

Nella squadra maschile Gianluca Pierdomenico, impegnato nei 1500 e 5000 si è difeso bene portando punti preziosi alla squadra dimostrando una crescita di forma che lascia ben sperare per la prosecuzione della stagione.

Le donne della liberatletica Roma, dunque, chiudono il campionato di Società con 12448 punti: prima squadra nella classifica regionale in attesa della classifica finale che le vedrà sicuramente ai vertici, pronte a difendere lo scudetto vinto nel 2021.



CARROZZERIA

CENTRO PNEUMATICI

GESTIONE SINISTRI

OFFICINA MECCANICA



Carrozeria Di Biagio Srl

Via M. Busnego, 1 - Zona industriale - 00053 Civitavecchia tel. 0766 27.307 carrozzeriadibiagio@libero.it

STUDIO DI FISIOKINESITERAPIA



**IACOMELLI
STEFANO**

**Trattamento Patologie Ortopediche
Trattamento Patologie Neurologiche
Rieducazione Post traumatica
Prevenzione fisioterapica
Riabilitazione motoria
Ginnastica mediche**

STUDIO DI FISIOKINESITERAPIA IACOMELLI STEFANO

Lg. Plebiscito, 23 - 00053 Civitavecchia (RM)

Tel. +39 0766 24405 - mail: stefanoiacomelli@alice.it



A Tolfa tra natura e buon cibo

Domenica il Picnic musicale: un ricco programma per grandi e piccini

Domenica 15 maggio, torna il Picnic musicale del Tolfa Jazz, che si svolgerà come di consueto negli splendidi e ampi prati della località Comunale Macchiosi di Tolfa. Annunciate anche le date del Jazz Festival che quest'anno si svolgerà dal 22 al 24 luglio e il cui programma sarà annunciato prossimamente sui canali ufficiali della manifestazione. Previsto invece per settembre il secondo Picnic.

Passaggiate naturalistiche, visite a siti storico-archeologici, concerti suggestivi, escursioni a piedi o in mountain bike tra boschi e prati, attività per bambini, degustazioni di prodotti tipici locali e, soprattutto, un'atmosfera accogliente e familiare, sono le principali proposte di uno degli appuntamenti più attesi



di tutta la manifestazione e maggiormente richiesti da un pubblico sempre più affezionato. **A p p u n t a m e n t o**, quindi, fuori dal centro di Tolfa, in località Comunale Macchiosi. Alle 9:00 cominciano le escursioni, di varia lunghezza e difficoltà. Quattro sono quelle che si possono fare a piedi: il sentiero dei monaci, il percorso sensoriale al Cerro Bello, il Sasso della Strega e il Tempio Etrusco. Sempre alle

9:00, l'escursione in mountain bike, lunga circa una trentina di chilometri, difficoltà media e casco obbligatorio. Tutte le escursioni sono alternative tra loro e terminano poco prima dell'ora di pranzo, presso la baita del Comunale Macchiosi. A partire dalle 12:30 verrà servito il pranzo a base di prodotti tipici locali con un menu dedicato anche i vegani e ai bambini. Verso le 16:00, l'atteso appuntamento con

la musica dal vivo, dove quest'anno sarà protagonista la cantante Gloria Turini con la band G & The Doctor (s), di ritorno da New Orleans dove si è esibita al French Quarter Festival

Non mancano le attività per i più piccoli. A partire dalle 9:00 e per tutta la mattinata il "Picnic degli gnomi", un appuntamento naturalistico ed educativo, attraverso racconti e giochi legati agli ecosistemi presenti. Le storie sugli gnomi, sulle piante e sugli animali che leggerà la guida sul grande prato si animeranno in ogni passaggio, stimolando i bambini. Le attività per i bambini riprendono poi dopo il pranzo, alle 14.30 con la Disco Jazz, dove si potrà ballare a cielo aperto con i grandi del jazz.

Tutto il Picnic mu-

sicale è realizzato nel pieno rispetto dell'ambiente e senza creare impatti negativi sulla flora e sulla fauna locale. Inoltre, il Comune di Tolfa aderisce alla campagna "Valore al cibo" rivolta a contrastare lo spreco alimentare, educando tutti a tenere

considerazione il valore del cibo. Durante la giornata sarà inoltre diffuso del materiale illustrativo e un ricettario sul recupero e il riciclo del cibo.

Per informazioni o prenotazioni contattare il numero 389 8384355 oppure scrivere a info@tolfajazz.com.

Campionati di matematica in gara due allumieraschi

"Complimenti a Christian Bartoli e Matteo Tartaglione della classe VA di Allumiere che si sono classificati in finale ai Campionati junior Matematica, ed alle insegnanti Annalisa Marchesini e Alisia Arconi". Lo scrive sul suo profilo facebook il Sindaco di Allumiere Antonio Pasquini che aggiunge: "Complimenti e grazie a tutti i ragazzi che hanno partecipato ai Giochi di matematica nel corso di questo anno scolastico. Orgoglio allumierasco, grazie ragazzi".

I due alunni sabato 14 maggio parteciperanno a Milano alla finale nazionale dei "Campionati junior" dei giochi matematici promossi dall'università "Bocconi".

OFFICINA MECCANICA - GOMMISTA - TOLFA (RM)

F.LLI SPANÒ - CENTRO REVISIONI

Lavaggio, Trattamenti e riparazioni interni in pelle

Riparazioni auto multi-marce

Revisioni autoveicoli e motoveicoli

Diagnosi Computerizzate - Ricarica Climatizzatori

Tagliandi Certificati - **Preventivi Gratuiti**



TOYO TIRES



BRIDGESTONE

THE EXPERTS' CHOICE

www.gommistaweb.com



f Gommista F.Lli Spanò



Contrada Lizzera (Zona Artigianale), Vie dell'Artigianato, 3/5 - Tel. e Fax 0766 92699 - 00059 Tolfa (Rm)