

Porta a porta, ora basta

Il sistema si è rivelato fallimentare. In arrivo isole ecologiche a scomparsa e conferimento dei rifiuti con carta magnetica, per dimenticare lo slalom tra i rifiuti sui marciapiedi

Alla fine il bubbone è scoppiato dopo un anno (e pure troppo ci ha messo). Non parliamo della peste, ma della raccolta differenziata. Da luglio, a Dio piacendo, una parte di Civitavecchia potrà dire "a mai più rivederci" al sistema del porta a porta. Un fallimento totale dal punto di vista operativo, che sta peraltro rischiando di sancire altri due fallimenti ancora più gravi: quello di Csp e, a caduta, dello stesso Comune.

Tutto ciò per ritrovarsi comunque in mezzo allo schifo, per non usare parole più volgari ancora. Lo schifo delle



periferie, dove l'incredibile sistema dei mastelli da appendere al paletto (per la gioia di animali selvatici e randagi) si mescola in un cocktail esplosivo

con l'inciviltà di chi tira i sacchetti dal finestrino; e lo schifo del centro, dove bisogna fare lo slalom tra mastelli e buste per le eccedenze lascia-

te sui marciapiedi non per scelta di presunti "cittadini zozzoni", ma perché non c'è semplicemente alternativa. Per non parlare degli inguardabili

(e per giunta costosi) recinti della monnezza che i locali sono stati costretti, a proprie spese, a realizzare, togliendo ancora più spazio (e aria

pulita...) di quanto non facessero i vecchi cassonetti.

Arriverà quindi questo nuovo sistema con isole ecologiche, forse a scomparsa ed interrate, dove la gente (sorvegliata da telecamere o operatori) potrà conferire i proprio rifiuti differenziati all'ora che vuole, con la tessera magnetica per il necessario riconoscimento. Speriamo bene, perché l'amministrazione si gioca qui un grosso pezzo del proprio futuro: il sistema dovrà essere migliore e meno costoso. Non che ci voglia molto, ma il facile ottimismo è categoricamente vietato.

Pescheria

Lampo

di Marco Cirillo

Consegna a Domicilio Gratuita

Il pesce fresco a Civitavecchia

Chiama ed informati per il pescato del giorno

P.zza Regina Margherita snc Civitavecchia (Rm) **Tel. 328 1910604**



Csp e differenziata: "Tavolo comune"

Le opposizioni in una lettera congiunta criticano l'amministrazione e chiedono "un approccio di interesse collettivo"

La gestione di CSP e la questione rifiuti. Sono questi i temi al centro del comunicato congiunto inviato da Daniela Lucernoni del Movimento 5 Stelle

in nome e per conto di tutti i gruppi di opposizione e delle associazioni e partiti politici, ovvero Lista civica Tarantino, Lista civica Il Buon Governo, Movimento Cinque Stelle, Onda Popolare, Partito Democratico, Città Futura, Italia Verde Civitavecchia e Rifondazione comunista. "Incertezze, conflittualità e discordanze hanno caratterizzato in questi mesi la gestione della società CSP che si sta avviando ad un punto di non ritorno per le gravi perdite (di cui non abbiamo ancora dimensione e contezza) che continuano ad accumularsi a fronte di servizi che possono e devono essere migliorati - si legge nella nota delle forze politiche - L'attuale sistema di raccolta differenziata ha sicuramente segnato un importante avanzamento nella gestione dei rifiuti e se ci sono correzioni da fare per migliorare ulteriormente il servizio la



strada non può essere quella di provvedimenti frettolosi, assunti senza alcuna consultazione e partecipazione del Consiglio Comunale e delle forze sociali. La gestione dei rifiuti non può essere questione soltanto della maggioranza: essa dà il segno del livello di civiltà della nostra città ed incide in modo determinante sulle sue condizioni. È uno dei tratti distintivi".

I gruppi di opposizione affrontano quindi il tema Csp. "La gestione di CSP rappresenta, dunque, una questione che, per le sue molteplici im-

plicazioni, non può essere affrontata con superficialità e con un pressapochismo che la città rischia di pagare in termini economici e di qualità dei servizi resi. Purtroppo abbiamo l'impressione, alla luce dei provvedimenti che l'Amministrazione ha recentemente assunto, in particolare con la Delibera n. 47 del 30-04-2020, che non si abbia piena consapevolezza della complessità e della responsabilità che deriva dalle scelte che vengono assunte sulla municipalizzata".

"Vogliamo ancora una volta riconfermare l'opinione, da

più parti espressa, che i servizi fondamentali debbano essere pubblici e che ci opporremo ad ogni ipotesi di privatizzazione. Al tempo stesso riteniamo che i servizi al cittadino debbano corrispondere a criteri di efficienza, efficacia ed economicità" si legge nel comunicato dove viene ricordato come tale obiettivo si possa raggiungere "solo a condizione che l'intera partita venga giocata su di un tavolo attorno al quale le forze politiche e sociali della comunità siano chiamate a dare il proprio contributo".

"Non si tratta di consociativismo o di confondere i ruoli di governo e di opposizione, che è bene che restino separati. Il punto è avere un approccio alle grandi questioni di interesse collettivo che sappia con umiltà e lungimiranza mettere a frutto e a sistema le migliori competenze, le pratiche più efficaci, e in definitiva il contributo di tutti coloro che, sia pure da prospettive diverse, perseguono il bene comune. Pertanto, si chiede all'Amministrazione di fermarsi, di soprassedere alle scelte fatte e quindi dar modo, nei tempi più rapidi, di dispiegare tutte le iniziative utili a studiare, elaborare e mettere in pratica le migliori strategie che consentano di affrontare una crisi della municipalizzata che rischia altrimenti di avere conseguenze irreversibili e gravissime dal punto di vista economico e sociale" conclude il comunicato.

0766news.it
Trip Tv

Periodico di informazione gratuito stampato e distribuito in proprio

DIR. RESPONSABILE
Barbara Fruch

DIR. EDITORIALE
Pietro Russo

Registrazione presso il Tribunale di Civitavecchia numero 4/13 del 22/02/2013

La collaborazione a questa rivista è gratuita e non retribuita salvo accordi scritti.

Tutto il materiale inviato alla redazione non verrà restituito se non espressamente richiesto.

www.0766news.it
redazione@0766news.it
Tel. 393.55.84.194



FARMACIA ROSSI

a Civitavecchia dal 1983

OMEOPATIA - ERBORISTERIA

LUNEDÌ - VENERDÌ APERTA

ORARIO CONTINUATO

SABATO APERTA 8-13 / 16-20

Largo Cavour, 4 - Civitavecchia

Tel. 0766 23182 - Fax 0766 360350 - farmaciarossi.cv@tiscali.it

Al fianco del Coordinatore nominato Vice Marco Coppari: "Onorato del ruolo" Lega: Al via la "gestione" Giammusso

Parte, con la fase 2 della Pandemia da Covid 19, anche a seconda fase della Lega Salvini premier. Una Lega targata Antonio Giammusso, già capogruppo in Consiglio comunale e il più votato a Civitavecchia della Lista. Al suo fianco il Coordinatore comunale ha nominato, in qualità di Vice Coordinatore, un altro noto e stimato esponente della politica cittadina, con grande esperienza alle spalle: Marco Coppari.



"Mi sento onorato di aver ricevuto il ruolo di vice-coordinatore di Lega-Con Salvini a Civitavecchia. Si tratta di un incarico che ho accettato nella consapevolezza di dovermi dedicare ad esso con lo spirito di chi vuole costruire

un luogo di ascolto delle istanze della gente per far sì che diventino azione amministrativa e politica" ha detto Coppari.

Giammusso e Coppari a breve apriranno una nuova sede della Lega nella quale verrà reso operativo un Centro d'ascolto e di aggregazione cittadina: Un punto di riferimento, quindi, non solo politico ma anche sociale dove verranno raccolte richieste ed istanze, ma anche suggerimenti che i civitavecchiesi ritenga-

no utili a migliorare la vita in città. Nei prossimi giorni sarà nominato un Direttivo che avrà il compito di dare elaborare la linea politica cittadina e sostenere l'azione della Lega coordinandosi con i Consiglieri comunali. Coordinatori e Direttivo avranno anche il compito di individuare le persone giuste di indicare al Sindaco nel momento in cui sarà dato seguito alla nomina dei Delegati che affiancheranno gli Assessori comunali nel loro

duro impegno quotidiano. Tante le persone che stanno dando da tempo e in silenzio il loro apporto alla Lega per Salvini Premier tra queste Stefania Meniconi, Juri Oliveri, Amerigo Campoli, Pier Luigi Miranda, Assunta Borgi, Matteo Mormino, Stefano Schiavi, Michelangelo Podda e tutto il coordinatore dei Giovani con Dario Rufino al timone. Senza dimenticare, ovviamente, la "vecchia guardia" capitanata da Luigi D'Amico.

"Differenziata e Partecipate: un'opposizione etica"

Italia Viva critica la gestione dell'amministrazione ma ammette: "Rispetto ai 5 Stelle? Più umana"

La politica è fatta di proposte, di visioni del futuro, di battaglie civili. Ma anche di memoria, senza la quale, essa stessa è solo mercato delle vacche. Rammentiamo, noi tutti, l'immensa distanza umana tra la scorsa esperienza amministrativa di Civitavecchia, targata cinque stelle, e la città. L'immobilismo amministrativo. Il trattamento riservato agli avversari politici e ai cittadini che tentavano invano di stimolare l'amministrazione. La povertà ed il

bisogno trattati come una colpa. Il risultato è stata una netta bocciatura dei cinque stelle alle ultime elezioni" A scriverlo in un comunicato è Italia Viva Civitavecchia, forza della sinistra riformista che comunque riconosce come l'amministrazione Tedesco sia "più umana".

Critiche arrivano comunque per quanto riguarda il punto di vista amministrativo. "Pochi i provvedimenti presi, insufficienti per i grandi problemi della nostra città:

lavoro, servizi sociali ed ambiente. Su tutto si evince una grande difficoltà ad approcciare organicamente i problemi e a dare un'idea credibile di futuro. Di certo, non può essere etichettato come 'futuro' la privatizzazione, non meditata e senza linee guida, dei servizi, in primis delle farmacie comunali e dei servizi cimiteriali, come indicato in una recente delibera di giunta. Non riusciamo a comprendere il totale svuotamento di CSP, che comunque

è un patrimonio pubblico, cui viene lasciata solo la parte più povera e disgraziata dei servizi: la raccolta dell'immondizia. Incomprensibile la divisione in zone con diversa modalità di conferimento dei rifiuti". "I componenti della maggioranza vanno in ordine sparso" concludono dal partito in cui invitano il sindaco "a mettere ordine nella sua squadra" e "a ritirare tutti gli atti che vanno in direzione della privatizzazione dei servizi".



Agave in Città



Scali Rosciano, 2
57123 Livorno
Tel. 0586 090609



Agriturismo
Podere l'Agave

Strada di S. Bartolo, 19
57027 San Vincenzo LI
Tel.: 0565 703171



SANTA CECILIA

★★★ RESIDENZA

Via dell'Asilo, 2,
Corso Vittorio Emanuele II°, 129
57027 San Vincenzo - Tel. 0565 705457

L'ACCOGLIENZA È LA NOSTRA FORZA

Al cimitero con la mascherina

Aperti i camposanti e ripristinata anche la linea autobus per raggiungerli

Un altro segno del lento e progressivo ritorno alla normalità è l'ordinanza con la quale è stata prevista la riapertura dei cimiteri cittadini da martedì 5 maggio. È quanto ha stabilito dal Sindaco, Ernesto Tedesco, firmando un documento che revoca l'analogo provvedimento (n. 131) del 2 aprile scorso e consente quindi, regolamentandole, le visite ai propri defunti. L'accesso, si legge nell'ordinanza, sarà consentito "ferme restando le limitazioni previste dal Dpcm del 26 aprile", con l'obbligo quindi per la "cittadinanza di rispettare la distanza di sicurezza interpersonale di almeno un metro e di indossare dispositivi di protezione delle vie respiratorie durante la permanenza all'interno dei cimiteri". Il provvedimento del Sindaco ordina inoltre "alla Csp



Srl, in qualità di gestore dei cimiteri comunali, di adottare misure organizzative tali da evitare assembramenti di persone e tali da garantire ai frequentatori la possibilità di rispettare la distanza interpersonale di almeno un metro nonché di permettere l'accesso ai cimiteri soltanto a persone che indossano dispositivi di protezione delle vie respiratorie". Ripristinata anche la Linea G Cimiteri. Da TPL ricordano "la necessità di rispettare le direttive emanate dalle autorità in merito alle modalità di

utilizzo dei mezzi pubblici, salendo a bordo muniti, oltre che del regolare titolo di viaggio, anche di mascherina e rispettando la distanza di almeno un metro tra i passeggeri". Intanto la Civitavecchia Servizi Pubblici Srl ha informato gli utenti che il sindaco Ernesto Tedesco ha firmato un'ordinanza di revoca della sospensione del pagamento della tariffa di sosta ("parcheggi blu"). Il provvedimento è entrato in vigore sempre dal 5 maggio, giorno in cui sono stati riattivati i parcometri.

Farmacia a domicilio: al via il progetto

La U.O.C. Farmacia Territoriale ha sviluppato un Progetto per la consegna a domicilio di farmaci ed altri beni sanitari ai pazienti "fragili", cioè coloro che si trovano in isolamento, quelli Covid-19 positivi domiciliati e quanti, affetti da patologie rare e complesse, già in cura con farmaci in distribuzione diretta dalla stessa ASL, sono impossibilitati a muoversi e a raggiungere i punti di erogazione diretta distrettuali. Inoltre si garantirà una attività di "Counseling" informativo per gestire correttamente terapie, interazioni

tra i farmaci, effetti collaterali, corretta conservazione dei medicinali, corretta assunzione ed altri aspetti per gestire i Piani Terapeutici (prescrizione/erogazione/rinnovi) rilasciati da Strutture Sanitarie, soprattutto quelle fuori Regione. Insomma un Team di Assistenza qualificata a disposizione, anche proattivamente, a tutto campo come Farmacovigilanza per l'uso appropriato di farmaci e dispositivi medici. Per usufruire del servizio si può chiamare il Numero dedicato 0766591591 oppure scrivere a farmaciacasa@aslroma4.it.

CARROZZERIA DI BIAGIO

CARROZZERIA
CENTRO PNEUMATICI
GESTIONE SINISTRI
OFFICINA MECCANICA

Carrozeria Di Biagio Srl

Via M. Busnego, 1 - Zona industriale - 00053 Civitavecchia tel. 0766 27.307 carrozzeriadibiagio@libero.it

FARMACIA SAN GORDIANO



FARMACIA SAN GORDIANO SNC - DOTT. AMALFITANO & C- L.GO GIOVANNI XXIII, 5 - CIVITAVECCHIA - TEL. 0766 23800

dal Lunedì al Sabato
Mat 8.00 - 13.00
Pom 16.00 - 20.00

Domenica 9.30 - 13.00

seguici su Facebook: Famacia San Gordiano
www.farmaciasangordianoamalfitano.com

SERVIZIO CUP
MISURAZIONE GLICEMIA E COLESTEROLO
BIA (BILANCIA BIOIMPEDEZIOMATRICA)
CONSULENZA DIETA A ZONA
CONSEGNA A DOMICILIO
ECG

HOLTERPRESSORIO E CARDIACO
PREPARAZIONI GALENICHE IN 24h
OSSIGENOTERAPIA
FARMACI VETERINARI
FARMACI OMEOPATICI

PRESSO LA PARAFARMACIA CENTRO ESTETICO CON BAGNO TURCO E DOCCIA SOLARE

La fascite plantare

Una patologia determinata da microtraumi ripetuti: vediamo cause e diagnosi (3° parte)

(continua dalla scorsa edizione)

Diagnosi:

All'interno della valutazione clinica assume una grande importanza l'anamnesi, in cui viene richiesto al paziente di descrivere il proprio dolore. Ciò è fondamentale per una diagnosi differenziale, dato che molte sono le patologie che comportano dolore sotto la pianta del piede e diversi gli approcci terapeutici possibili. Un'atrofia del cuscinetto adiposo sottocalcanareo, per esempio, si caratterizza per un dolore abbastanza simile, ma più frequentemente bilaterale che tende ad aumentare con il cammino, mentre un intrappolamento o compressione nervosa (nervo plantare di Baxter) si associa a sensazioni di formicolio e caldo/freddo. L'esame ecografico rappresenta il più utilizzato per confermare la diagnosi: è positivo se si riscontra un'area ipoecogena a livello inserzionale dello spessore di 4mm o superiore o almeno 1mm maggiore rispetto al controlaterale asintomatico. Una radiografia, inoltre, può escludere una frattura da stress del calcagno e può far luce su una spina calcaneare. Anche la RMN può essere molto esplicativa ma è meno usata per la sua maggiore invasività. Prima di iniziare il



trattamento sarebbe quindi doveroso indagare lo stile di vita del paziente ed eventuali pregresse patologie a livello del piede. Il windlass test è un semplice test ortopedico che si propone di evocare lo stesso dolore riscontrato dal paziente mediante una dorsiflessione dell'alluce con il paziente in carico, è altamente specifico per questo tipo di problematica.

TRATTAMENTO

Il trattamento maggiormente utilizzato è il conservativo, qualora quest'ultimo dovesse fallire allora si procederà con



te. Lo stretching può essere effettuato direttamente sulla fascia plantare attraverso la fissazione dell'inserzione calcaneare e l'induzione della tensione tramite un'estensione dei metatarsi effettuata o da un terapeuta o direttamente dal paziente come auto-allungamento.

(segue nella prossima edizione)

il trattamento chirurgico. Nel trattamento conservativo, l'allungamento si è rivelato molto efficace, anche perché può essere facilmente riprodotto in casa dal pazien-



Dott. Andrea Dolente
tecnico ortopedico



Dott. Marco Catenacci
tecnico ortopedico

MARCO CATENACCI

LABORATORIO ORTOPEDICO



LABORATORIO SPECIALIZZATO NELLA REALIZZAZIONE DI PLANTARI SU MISURA PER TUTTE LE PATOLOGIE E PER ATTIVITÀ SPORTIVA AGONISTICA E NON.

REALIZZAZIONE E VENDITA DI CALZATURE SU MISURA E PREDISPOSTE ALL'UTILIZZO DEL PLANTARE

SI RICEVE SU APPUNTAMENTO

www.plantaricatenacci.com

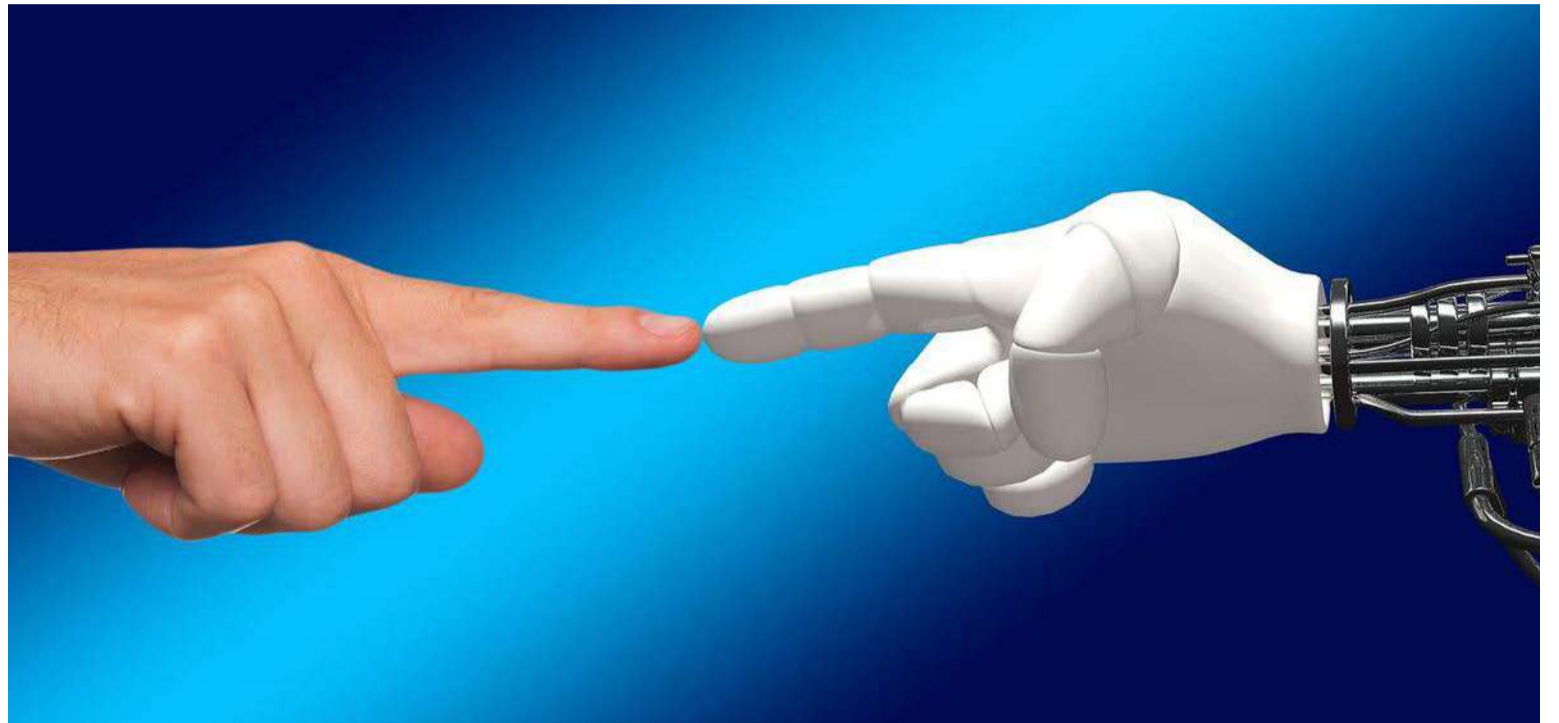
 Laboratorio Ortopedico Catenacci

VIA VOLTURNO, 9 (CIVITAVECCHIA) TEL. 0766.54.62.08 - 333.36.39.451

Psicologia. "Andrà tutto bene?" Necessario trovare il giusto equilibrio tra realtà e sviluppo tecnologico (1° parte)

QUALE FUTURO SCEGLIEREMO PER NOI?

Dall'inizio di questo anno 2020 stiamo assistendo ad una ennesima accelerazione della storia, purtroppo, a mio avviso, nella direzione sbagliata. Si sta realizzando una impenata di sviluppo tecnologico senza precedenti che si sta innestando prepotentemente nelle nostre vite: 5G, satelliti per la geolocalizzazione degli individui, intelligenza artificiale, robot e microchip per impianti umani. Ma qual è la controparte di questo sviluppo? Osserviamoci con onestà! Siamo sempre più limitati, introversi, sospettosi, chiusi, isolati e distanti. La paura è diventata il filtro delle nostre relazioni sociali. Nella solitudine e nell'isolamento non c'è crescita. Il vero sviluppo lo possiamo trovare nella relazione, nell'esperienza della connessione e nella condivisione tra esseri umani e la natura. Questo è il mio pensiero come quello degli antropologi, dei sociologi, dei cercatori della verità di tutti i tempi. Questo mito dello sviluppo tecnologico e di trasformazione umana in cyborg controllati da una centrale operativa appartiene soltanto a questo secolo laddove, per milioni di anni, l'uomo, gli animali e la natura sono vissuti e si sono



evoluti senza internet, telecomunicazioni e intelligenze artificiali. Il vero sviluppo è nel divenire sempre più umani e consapevoli, empatici, intelligenti e aperti ai valori universali di uguaglianza, pace e prosperità per i popoli, la salute e il sostentamento garantiti, l'arte, la cultura, la conoscenza e la consapevolezza. In questa fase di sradicamento e riprogrammazione mentale e sociale che stiamo tutti quanti subendo e accettando proviamo a ricordarci che la realtà relazionale passa attraverso la fisicità e i segnali che arrivano al nostro cervello attraverso la stimolazione

dei sensi fisici e delle emozioni elicitate dalla vicinanza e dal contatto con l'altro e che l'autenticità della relazione face to face, fatta di sguardi, espressioni e gesti che comunicano contenuti e vissuti reali apre un canale interiore di comunicazione e comprensione dell'altro e della realtà che noi chiamiamo empatia. Attraverso uno schermo e nella distanza tutto questo non è possibile. I valori della vita quali la libertà, la sincerità, la felicità, l'amicizia, l'amore passano attraverso le piccole e semplici cose della vita quotidiana come il chiacchierare facendo due passi al mare, prendere un caffè insieme, incontrarsi e tenersi compagnia, andare al cinema o al teatro, ecc. E' questo il valore della semplicità e

dell'intimità esclusiva che ci rende unici, irripetibili e autentici.

(continua nella
prossima edizione)



Rubrica a cura del dott.
Alessandro Spampinato
Psicologo e cantautore

Visita il sito
www.alessandrospampinato.com

OLITAR FRANTOIO



UNA TRADIZIONE CHE SI RINNOVA

VENDITA DIRETTA OLIO
EXTRAVERGINE D'OLIVA
Aperti tutti i giorni

Via Pratini Del Marta
01016 Tarquinia (VT) - Tel. 0766 856223



I Serial Killer

Leonarda Cianciulli. La saponificatrice di Correggio (4° parte)

(segue dalla scorsa edizione)

In effetti, quel giorno stesso, la povera donna, rimase vittima dei fendenti della scure brandita da Leonarda, la quale, trascinò di peso il suo corpo inerme in un ripostiglio della casa, sezionandolo e lasciandone colare il sangue in una bacinella, poi essiccato ed utilizzato per confezionare dolci.

In proposito a questo primo omicidio, ebbe poi a scrivere nelle sue allucinanti memorie:

“Gettai i pezzi nella pentola, aggiunsi sette chilogrammi di soda caustica, che avevo comperato per fare il sapone, e rimiscolai il tutto finché il corpo sezionato si sciolse in una poltiglia scura e vischiosa con la quale riempii alcuni secchi che vuotai in un vicino pozzo nero. Quanto al sangue del catino, aspettai che si coagulasse, lo feci seccare al forno, lo macinai e lo mescolai con farina, zucchero, cioccolato, latte e uova, oltre a un poco di margarina, e mescolai il tutto. Feci una grande quantità di pasticcini croccanti e li servii alle signore che venivano in visita, ma ne mangiam-



mo anche Giuseppe e io”. Non passò molto tempo, quando fu la volta della seconda vittima, tale Francesca Soavi. Questa volta, tratta in inganno dalla promessa, non di un matrimonio, ma bensì di un nuovo lavoro in luogo diverso da Correggio e più esattamente, presso un collegio femminile di Piacenza. Era il 5 settembre del 1940, quando la Soavi, prima di partire, si portò a casa dell'amica per salutarla. Stesso copione: Leonarda, la convinse a scrivere le solite lettere di commiato ai suoi amici, per poi entrare nuovamente in azione con la sua ascia, avventandosi sulla Soavi, uccidendola barbaramente e selvaggiamente. Mentre subito dopo, ancora una volta il figlio Giuseppe, si recò a Piacenza per spedire

le solite lettere di assicurazione gli amici di Francesca Soavi, precedentemente scritte, alla quale l'assassina aveva intanto sottratto 3.000 lire, per poi vendere tutti i suoi beni mobili ed immobili, con la scusa di aver ricevuto l'incarico dalla sua stessa vittima.

Venne poi la volta di Virginia Cacioppo, una cinquatreenne, ex cantante lirica, finita in povertà. Il solito metodo. Leonarda ingannò nuovamente anche questa donna, proponendole un incarico a Firenze come segretaria di un impresario teatrale.

La donna, non indugiò più di tanto, anzi, il suo cuore iniziò a correre velocemente, aprendosi di nuova speranza, per il fatto che l'uomo, vista la sua posizione, avrebbe potuto reinserirla

nell'ambiente del canto lirico.

Quindi, così come richiesto da Leonarda, il 30 settembre del 1940, la povera donna, ignara, si reca presso l'abitazione della sua assassina, andando incontro, come le precedenti donne, allo stesso genere di sorte.

La Cianciulli, nel suo lungo e delirante memoriale, ebbe a scrivere di questa vicenda:

“Finì nel pentolone, come le altre due... la sua carne era grassa e bianca, quando fu disciolta aggiunsi un flacone di colonia e, dopo una lunga bollitura, ne vennero fuori delle saponette cremose accettabili. Le diedi in omaggio a vicine e conoscenti. Anche i dolci furono migliori: quella donna era veramente dolce”.

Tuttavia, anche in questa vicenda, come in ge-

nere accade, tutti i nodi vengono al pettine.

La cognata della Cacioppo, insospettata dell'inaspettata e quanto mai improvvisa sparizione di Virginia, nonché dal fatto che per l'ultima volta l'avesse vista entrare e mai uscire dalla casa della Cianciulli, che aveva poi messo in vendita i suoi abiti, denunciò i fatti all'allora questore di Reggio Emilia, che aprì le indagini del caso.

(continua nella prossima edizione)



**Rubrica
a cura del Dott.
Remo Fontana
Criminologo -
esperto in Sicurezza
Urbana.
Già Comandante
Polizie Locali
di Civitavecchia
e Tarquinia**

PROFESSIONISTI DELL'ASSISTENZA E CURE DOMICILIARI



- ASSISTENZA INFERMIERISTICA
- SERVIZI SOCIO ASSISTENZIALI
- SERVIZIO BADANTI e COLF
- FISIOTERAPIA DOMICILIARE
- GESTIONE ASSEGGNI di CURA
- SERVIZI per AZIENDE



Certificazione di Qualità
n.° IT 285102

REPERIBILITÀ 24h 365 GIORNI

0766/732109 – 347/4044209 Viale Europa, 4 – Civitavecchia

www.progettovitassistenza.it

Due insolite epigrafi a Tolfa

Furono scoperte nel 1901. A cura di Glauco Stracci - SSC

Nel Comune di Tolfalungo la Via del Bagno è possibile osservare, sul muro di una casa, due simpatiche epigrafi, riportanti ciascuna un proverbio. Furono scoperte casualmente nel 1901, durante il restauro dell'abitazione che fa parte di un palazzo del XVI secolo. La prima reca il detto "SERVO SE FA CHI SUO SECRETO DICE", con incisi due draghi intrecciati per le code, risalente al XVIII-XIX secolo, la seconda riporta un gioco di parole o paradosso, infatti vi possiamo leggere "CHI VOLE ACREDENZA NON VENGA QUI HOGIE NON FO CREDENZA DOMANI SI" e la data dell'anno 1537. Si tratta di due citazioni, la prima è un aforisma del filosofo Francois de La Rochefoucauld contenuto nelle Memoires del 1653, anche se a sua volta deriva da un'errata interpretazione (N. Alessandro, *Theologia dogmatica*, 1767) di un passo di re Salomone, contenuto nell'Antico Testamento della Bibbia, "*Secretum tuum externo ne reveles* (Proverbi 25:9)". La seconda invece riporta, testualmente tradotto, un passo del grammatico Varrone (116-27 a.C.), "*Cras credo, hodie nihil*



(*Satire menippeae*, fr. 78/79) ". Nel tempo questi aforismi di letterati, attraverso le lezioni dei parroci e la transumanza pastorale, lungo l' Appennino, diventarono detti della saggezza popolare, tipici della Maremma contadina tra Toscana e Lazio. In particolare ebbero diffusione dalla metà dell' Ottocento, come ricordano Strafforello (*La sapienza del popolo*, 1868) e il Luri Bassano (*Modi di dire proverbiali e motti popolari italiani*,

1875). Da questi proverbi furono tratti perfino dei racconti, infatti, dal primo motto, il poeta Giraud (Opere, 1842), vi trasse la sua famosa novella della nobile che si confida con la serva, "*La contessina Clementina e Francesca sua cameriera*", dal secondo nacque il racconto popolare, diffusissimo nelle campagne toscane (R.Guerrieri, *Una famiglia di carbonai*, 2015), della fanciulla che, girando col carretto, aveva appeso un

cartello con scritto "*oggi non si presta domani si*". Questi motti, erano generalmente usati nelle antiche botteghe, per intendere che non era ammesso il credito oppure che il debito andava pagato. Quindi è verosimile che i proprietari tolfetani che appesero le nostre, dovevano essere commercianti di allume o bottegai e oggi testimoniano quell'arguzia e saggezza popolare di un tempo ormai scomparsa.

FOTOGRAFO PER CERIMONIE ED EVENTI

FOTOGRAFICA

Cura del matrimonio a 360°
dal tableau al libretto messa

Pacchetto fotografico e Video sposi
con pre-matrimoniale incluso

Servizio Riprese Video con Drone
con operatore licenziato ENAC

PARTECIPAZIONI
OMAGGIO

 FOTOGRAFICA

Via Buonarroti, 21 - Civitavecchia - Tel. 0766 730921 - 339 4968030 - mail: info@fotograficav.it

Club Napoli: il prezioso contributo

Prezioso contributo del Club Napoli Civitavecchia alla Comunità di Sant'Egidio. In questo periodo di emergenza a causa del Coronavirus il Club, grazie ai propri tesserati e ai civitavecchiesi, ha raccolto e consegnato diversi generi di prima necessità da destinare alle famiglie in difficoltà. "Aiutare chi è in difficoltà è una prerogativa" fanno sapere dal Club. "Per chi fosse interessato, può contattare il Presidente Gioele Lofredo o scriverci sui social".



TENUTA DEL GATTOPUZZO



AGRICOLTURA IN MOVIMENTO

IL TUO ORTO IN CITTÀ

Azienda agricola specializzata nella produzione e vendita di ortaggi sotto serra e in campo aperto

TEL. 328.22.72.330 Stefano / 389.65.20.405 Serena

 **Tenuta del GattoPuzzo**

VIA DON MILANI, 15 CIVITAVECCHIA (RM)

AUTÒMATA 2

CONCESSIONARIA

XEROX 

dal 1989

PRINT AND SERVICE INNOVATION

*"Vuoi diventare nostro cliente?...
Senti cosa dicono i nostri clienti"*

IL TUO PUNTO DI RIFERIMENTO PER ROMA E L'ETRURIA

Via Luigi Cadorna, 11 Civitavecchia Tel. 0766/500724
E-mail: info@automata2.com | www.automata2.com

FISIOKINESITERAPIA

Dott. Stefano Iacomelli



VISO E CORPO LUCE PULSATA

Il trattamento che rimuove i peli superflui schiarisce le macchie e rigenera i tessuti.
EPILAZIONE PERMANENTE / MACCHIE - ACNE
FOTORINGIOVANIMENTO



DREAMED
MEDICAL FORMULA

VISO E CORPO RADIOFREQUENZA

Il trattamento che leviga la pelle, rassoda i tessuti e garantisce risultati duraturi



VENITE A PROVARE LA RADIOFREQUENZA! LO STUDIO IACOMELLI
VI OFFRE UN TRATTAMENTO PROVA A TITOLO GRATUITO

TEL. 0766/24.405 - 346.78.07.819 LARGO PLEBISCITO 23, CIVITAVECCHIA (RM)
FACEBOOK: Studio Fisioterapico Stefano Iacomelli

OTTICA DI LUZIO



- OCCHIALI COMPLETI DI LENTI CORRETTIVE DA € 59,00
 - OCCHIALI DA SOLE ULTIME COLLEZIONI SCONTO 30%
 - OCCHIALI DA SOLE IN PROMOZIONE DA € 29,00
 - PREZZI SPECIALI SU LENTI PROGRESSIVE E FOTOCROMATICHE
 - LENTI CERTIFICATE CE
- GALILEO - HOYA - ESSILOR - RODENSTOCK

D&G
DOLCE & GABBANA

Persol

BVLGARI

Ray-Ban®

PRADA LIU·JO

BAKLEY



GIORGIO ARMANI

EMPORIO ARMANI

Dior

MIU MIU

TIFFANY & CO.

MARC
JACOBS

BURBERRY

GUCCI



CARRERA
WINDLAWERK

VERSACE

CIVITAVECCHIA, VIA RODI, 27 - TEL 0766.24822

SANTA MARINELLA, VIA AURELIA, 535 - TEL 0766.534066

CERVETERI, VIA SETTEVENE PALO, 75 - TEL 06.9951259

WWW.OTTICADILUZIO.COM / .IT - OTTICADILUZIO@HOTMAIL.IT



OTTICA DI LUZIO SRL



OTTICADILUZIO

Un lento ritorno alla normalità

Parte la Fase 2 anche a Tolfa ed Allumiere. I Sindaci invitano alla cautela

Dopo il lockdown inizia una graduale riapertura delle attività economiche ed arriva così un progressivo ritorno alla normalità anche nei comuni collinari di Tolfa e Allumiere.

Ma le amministrazioni invitano alla cautela ed alla prudenza per non vanificare i risultati ottenuti fino ad ora.

A Tolfa dal Comune ricordano come i cittadini possono uscire: per ragioni di lavoro; per motivi di necessità (dalla spesa, all'assistenza a un familiare anziano); per motivi di salute; per rientrare presso il proprio domicilio; per svolgere individualmente, o con accompagnamento per minori o persone non autosufficienti, attività motoria o sportiva e per partecipare a cerimonie funebri nel caso di congiunti e, comunque, fino ad un massimo di quindici persone. Le uscite dalla regione sono permesse, viene inoltre sottolineato, solo per comprovate



esigenze lavorative di assoluta urgenza e per motivi di salute. Dal Comune ricordano inoltre come fuori casa sia necessario mantenere il distanziamento interpersonale di un metro, due metri nel fare attività sportiva tra accompagnatore e minore o persona non autosufficiente. L'amministrazione infine raccomanda di mantenere il rispetto delle buone norme igieniche e di utilizzare i dispositivi di protezione individuale, obbligatori nei luoghi



chiusi e qualora non sia possibile rispettare il distanziamento di sicurezza.

Anche ad Allumiere arrivano le raccomandazioni dell'amministrazione in merito alla fase due.

Il Sindaco Antonio Pasquini, sulla sua pagina facebook, raccomanda "attenzione" e parla di un primo passo di "un difficile percorso che ci deve permettere di trovare l'equilibrio tra la SALUTE e la VITA quotidiana". "Il comportamento

esemplare che abbiamo attuato in questi mesi non può essere messo a repentaglio, non possiamo fare passi indietro, dobbiamo continuare a rispettare le indicazioni date da virologi e scienziati" spiega ancora il primo cittadino. Dal Comune ricordano come si possa uscire per far visita a qualcuno, purché si tratti di congiunti e spostamenti di necessità, si può fare attività sportiva o motoria all'aria aperta pur rispettando il distanziamento e si può rientrare nella residenza se ci si trova fuori regione. Consentito, nell'ambito della propria Regione, anche recarsi al cimitero per far visita ai defunti; così come sono permesse attività agricole hobbistiche.

Da lunedì scorso, ricordiamo inoltre, sono consentite la vendita di bevande e cibo da asporto o con consegna a domicilio. Sia a Tolfa che ad Allumiere quindi gli esercizi che offrono questa tipologia di servizio hanno aperto.

OFFICINA MECCANICA - GOMMISTA (TOLFA - RM)

F.LLI SPANO'
Centro Revisioni



Riparazioni auto multimarche
Revisioni autoveicoli e motoveicoli
Diagnosi computerizzate
Ricarica climatizzatori
Tagliandi certificati
Cambio gomme
Preventivi gratuiti

Revisioni Auto, Moto, Ciclomotori, Tricicli, Quad, Quadricicli leggeri e pesanti

L'OFFICINA DISPONE DI RADDRIZZACERCHI AUTOMATICO

www.gommistaweb.com

Gommista F.lli Spanò

FENICE
I Professionisti della pelle

MACCHIE, GRAFFI E STRAPPI?
RIMETTI IN MOTO I TUOI SEDILI.
OLTRE 40 ANNI DI ESPERIENZA



PRIMA DOPO
ANCHE PER VOLANTI

Allumiere, continuano i lavori

Dal rifacimento del manto stradale alle aree giochi, diversi gli interventi in corso

Nonostante il periodo di emergenza il Comune di Allumiere non si è fermato. Continuano infatti i lavori di rifacimento del manto stradale e si pianifica la manutenzione e la messa in sicurezza dei giochi per bambini. "Continuano i lavori pubblici, questa volta si pensa alla viabilità urbana ed extraurbana del paese nonché agli spazi giochi per bambini" spiegano il Sindaco Antonio Pasqui-

ni ed il Consigliere Sante Superchi. "Dopo mesi di dialogo e collaborazione tra Regione Lazio, Astral e Comune di Allumiere alcuni giorni fa, a seguito di stanziamento di €50.000,00 e relativa aggiudicazione a ditta qualificata, sono iniziati i lavori di rifacimento del manto stradale di Via S. Antonio, Via delle Cave Vecchie e via del faggeto che si sono conclusi".

"Si è colta l'occasione per eliminare le buche su tut-

to il territorio comunale, infatti il delegato al decoro urbano ed urbanistica Sante Superchi ha organizzato tre squadre di personale che con il camioncino hanno prelevato il conglomerato bituminoso ed hanno provveduto agli interventi. Un lavoro che avevamo preventivato e con l'occasione è stato fondamentale il supporto e la collaborazione della ditta che ci ha messo a disposizione il materiale" fanno sape-

re dal Comune.

In settimana, viene inoltre ricordato, "il consigliere Superchi Sante ha organizzato dei sopralluoghi presso gli spazi dedicati ai giochi dei bambini di Viale Garibaldi, Piazza Turati e Parco del Risanamento per pianificare la manutenzione e la messa in sicurezza di quelli giudicati idonei ed allo stesso tempo programmare l'installazione di nuovi giochi. Sarà importante se

non fondamentale creare spazi sicuri per le varie fasce di età dei ragazzi, in questo periodo storico i bambini vanno elogiati per il grande sacrificio che stanno facendo rimanendo a casa ed è giusto, così come nei giorni scorsi abbiamo pensato ad affiancare i commercianti sospendendo la tassa per l'occupazione del suolo pubblico, preparare gli spazi all'accoglienza di questi fantastici bambini".

Tolfa, pubblicato l'avviso per le borse di studio

Il Comune di Tolfa ha bandito un avviso pubblico per l'assegnazione di borse di studio a favore di studenti per l'anno scolastico 2019-2020. "Possono fare richiesta tutti gli studenti residenti a Tolfa frequentanti gli istituti secondari di secondo grado statali e paritari appartenenti a nuclei familiari con Isee non superiore a Euro 15.748,78" spiegano dal Comune. La modalità di richiesta avviene esclusivamente online compilando il modello di



domanda editabile scaricabile dal sito istituzionale

del Comune. La domanda deve essere poi inviata alla mail protocollotolfa@legalmail.it. È obbligatorio allegare, oltre all'attestazione Isee, un documento di identità in corso di validità del genitore o del tutore in caso di studente minore, nonché il documento e il codice fiscale dello studente. Il bando scade il 22 maggio alle ore 12.

Occhio alla truffa: la denuncia dei cittadini

Oocchio alla truffa. Il Comune di Tolfa avvisa gli utenti che è in corso un tentativo di truffa tramite telefonate finalizzate a sottrarre fraudolentemente il numero di accesso al conto corrente. "Attenzione truffa" si legge sulla pagina Facebook del Comune di Allumiere in cui si spiega come "alcuni cittadini hanno ricevuto telefonate da persone che si spacciano per referenti di Intesa Sanpaolo e chiedono codici e pin per l'accesso al conto". "È una truffa! non date nessuna informazione sui vostri conti correnti se vi viene richiesto per telefono" ribadiscono dal Comune.

CHI HA TEMPO NON ASPETTI TEMPO!!!

DISBRIGO PRATICHE - SERVIZI ONORANZE FUNEBRI
CREMAZIONE E SEPOLTURA

TITTOZZI
ONORANZE FUNEBRI
DAL 1964

paga il tuo funerale a rate senza gravare sui tuoi cari

Via Tarquinia, 59 - 00053 Civitavecchia (RM) - Tel.+39 0766 30666 - mail: tittozzidal1964@live.it