

Dopo proteste e richieste di dimissioni incrociate la partita si riapre con un colpo di scena

Itticoltura: tutto da rifare

I Comuni alzano la voce: e lo stop all'allevamento di pesci arriva dal ministero

All'Interno



Città costretta a fare i conti con emergenza coronavirus (pag. 2)



Sport: tutti gli impegni delle squadre locali (da pag. 12)

Come a un gioco dell'oca, si ricomincia dalla casella numero 1. Solo che questo è il gioco della spigola, perché si parla di piscicoltura. Il riferimento è a quell'impianto che, da terra, dovrebbe essere spostato a mare, dentro gabbie aperte, per ridurre l'inquinamento dell'attività attualmente in essere nella centrale di Torre Valdaliga Nord. Pur essendo l'iter autorizzativo esperito allo scorso mese di luglio, la vicenda si è riaccesa per le proteste di alcuni comitati, che hanno anche interrotto



con le intemperanze di una decina di persone il consiglio comunale. Nei fatti però a quanto pare si era già messa in moto una macchina contro l'autorizzazione, che la Regione

Lazio ha rilasciato. A interrompere la partita è stato un parere del Ministero dell'Agricoltura, che ha recepito la richiesta di alcuni enti non convocati dalla conferenza dei servizi (il Co-

mune di Tarquinia) e che avevano sollevato altre obiezioni a conferenza dei servizi chiusa (il Comune di Civitavecchia). Sembra ora scontato che si dovrà ricominciare daccapo tutto l'iter.

MARCO CATENACCI

LABORATORIO ORTOPEDICO



LABORATORIO SPECIALIZZATO NELLA REALIZZAZIONE DI PLANTARI SU MISURA PER TUTTE LE PATOLOGIE E PER ATTIVITÀ SPORTIVA AGONISTICA E NON.

REALIZZAZIONE E VENDITA DI CALZATURE SU MISURA E PREDISPOSTE ALL'UTILIZZO DEL PLANTARE

SI RICEVE SU APPUNTAMENTO

www.plantaricatenacci.com

 Laboratorio Ortopedico Catenacci

VIA VOLTURNO, 9 (CIVITAVECCHIA) TEL. 0766.54.62.08 - 333.36.39.451

la Provincia

Quotidiano di Civitavecchia, Santa Marinella e dell'Etruria

Civonline.it

QUOTIDIANO TELEMATICO DELL'ETRURIA by SEAPRESS

Il territorio si è trovato in prima linea nell'emergenza da coronavirus Borrelli presto in città

Il sindaco Tedesco: "Fondamentale una comunicazione corretta e tempestiva"

0766news.it

Trip Tv

Periodico di informazione gratuito stampato e distribuito in proprio

DIR. RESPONSABILE
Barbara Fruch

DIR. EDITORIALE
Pietro Russo

Registrazione presso il Tribunale di Civitavecchia numero 4/13 del 22/02/2013

La collaborazione a questa rivista è gratuita e non retribuita salvo accordi scritti.

Tutto il materiale inviato alla redazione non verrà restituito se non espressamente richiesto.

www.0766news.it
redazione@0766news.it
Tel. 393.55.84.194

Come ormai noto, il territorio si è trovato toccato "di striscio" dall'emergenza coronavirus. Da quello che appena pochi giorni fa era un semplice tavolo di lavoro si è così dovuti passare al comitato operativo, costituito dopo l'unità di crisi convocata lunedì scorso, e convocato dal Sindaco di Civitavecchia, Ernesto Tedesco. Vi sono presenti le autorità marittime, sanitarie, le forze dell'ordine e il Coordinamento locale di Protezione civile. Durante l'incontro di mercoledì sono state approfondite tematiche di natura operativa e tecnica circa le misure da adottare nell'eventualità di nuovi casi sospetti da coronavirus sul territorio e specificatamente nel porto. Il sindaco Tedesco ha nell'oc-



casione informato tutti i presenti di aver avuto un colloquio telefonico con il dottor Angelo Borrelli, Capo della Protezione civile e Commissario nazionale per l'Emergenza da coronavirus: "Ho prospettato al commissario Borrelli l'importanza di una sua eventuale

visita in città, ricevendo la sua disponibilità, durante la quale potrebbe avere una idea del sistema che abbiamo messo in campo a Civitavecchia e che è divenuto un modello da seguire, al livello nazionale, per la risposta data alle sollecitazioni dei giorni scorsi".

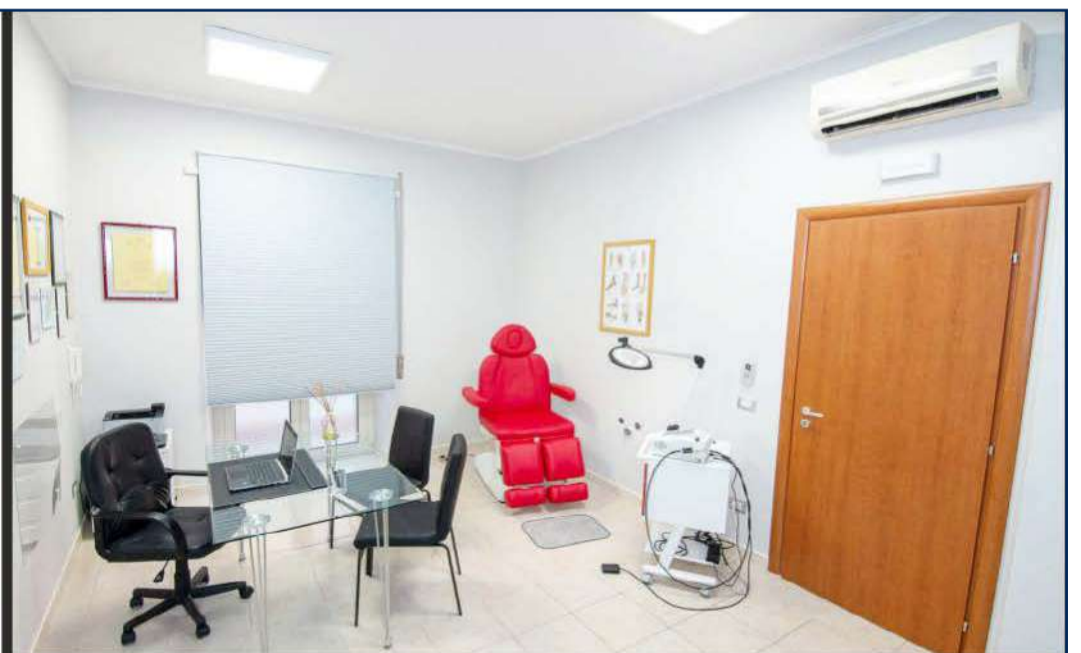
"La riunione del Comitato operativo è stata per me l'occasione per ribadire che il Sindaco in base alla legge è il responsabile delle comunicazioni in caso di emergenza, così come è il massimo responsabile della salute pubblica. Di qui la necessità di essere infor-

m a t o tempestivamente i potenziali casi sospetti e l'importanza che vengano stabiliti ruoli e procedure ben definiti, cosa che chiaramente esigo in quanto prescritto dalla legge e per garantire una comunicazione capillare e corretta a tutti i membri del Comitato operativo. Non è il caso di allarmarsi, ma il territorio deve essere pronto davanti ad una emergenza sanitaria nazionale che, lo ricordo, è stata proclamata dal governo per i prossimi sei mesi". Intanto qualcosa si è mosso anche tra Capitaneria di porto e Autorità portuale, con il presidente Francesco di Majo e il comandante Vincenzo Leone che stanno lavorando a un protocollo operativo sugli accosti.

HERMES
I professionisti della salute

CENTRO DEL PIEDE SPECIALIZZATO NEL:

- trattamento podologo
- trattamento verruche plantari con laser pulsato
- onicriptosi (unghia incarnita)
- valutazione biomeccanica del passo e realizzazione plantari su misura
- trattamento micosi ungueale con laser terapia
- prevenzione e cura del piede diabetico
- trattamento fisio-riabilitativo del piede



Dot. Daniele Follieri Podologo/Podiatra Tel. 327 0434300

Dot. Alessandro Follieri Tecnico Ortopedico Tel. 329 8867197

Civitavecchia - C.so Centocelle, 18 - Scala C

L'assessore Riccetti: "Un riconoscimento a coloro che sono l'unica sicurezza per centinaia di animali"

Colonie feline: in arrivo fondi

Una operazione di prevenzione e contrasto del maltrattamento degli animali potrà essere presto messa in campo dal comune di Civitavecchia. A darne notizia è Alessandra Riccetti, Assessore ai Servizi sociali con delega all'ufficio comunale Diritti degli animali.

"È importante iniziare a gestire non solo in emergenza, ma con politiche attive, la presenza degli animali sul nostro territorio. Per questo, abbiamo ricevuto il sì della Prefettura a un nostro progetto, che consentirà all'Amministrazione di accedere a finanziamenti provenienti dal fondo per la prevenzione e il contrasto del maltrattamento agli animali. At-



tori principali dell'operazione saranno i volontari che già gestiscono le colonie feline censite sul territorio comunale, un riconoscimento quindi a quelli che un tempo si definivano "gattari" e che sono l'unica sicurezza per centinaia di animali che sarebbero altrimenti destinati a morire di stenti. Il progetto prevede tre fasi, la prima delle quali è la segnalazione e identificazione



delle colonie feline attraverso il posizionamento di apposita cartellonistica. Sarà inoltre aggiornato il censimento sia al riguardo del numero dei gatti, delle loro condizioni di salute e il responsabile di ogni co-

lonia sarà dotato della "cat card" rilasciata dai nostri uffici, allo scopo di farli accedere a specifiche agevolazioni economiche presso gli esercizi commerciali di prodotti per animali che potranno aderire all'ini-

ziativa".

Il contributo riconosciuto a favore del Comune di Civitavecchia è di poco inferiore ai diecimila euro e il progetto sarà portato avanti in stretta collaborazione con l'Asl Rm 4.

Efficienza energetica fa rima con decoro

Il Comune punta a una convenzione per intercettare fondi destinati ad immobili privati

Una città più sicura verde e moderna. È l'obiettivo al quale sta lavorando l'Amministrazione comunale. Il lavoro degli scorsi giorni ha fatto registrare un vertice a Palazzo del Pincio, durante il quale il sindaco Ernesto Tedesco, gli assessori Sandro De Paolis, Roberto D'Ottavio e Manuel Magliani

ed il consigliere Antonio Giammusso hanno incontrato alcuni investitori interessati a temi come l'efficientamento energetico, il decoro urbano e alle relative agevolazioni previsti nella legge finanziaria 2020.

In particolare, l'opera dei vari uffici coinvolti punta alla stipula di una convenzione, per ga-

rantire al territorio investimenti diretti e mirati a garantire ai cittadini un percorso più agile ed economico per apportare agli immobili privati quegli accorgimenti capaci di migliorare l'efficienza energetica e quindi di migliorare le performance ambientali, risparmiando.

Una leva importante che l'Am-

ministrazione Tedesco intende sfruttare con ulteriori riflessi positivi sul territorio: rimettere in moto il comparto edile da anni ormai abbandonato a se stesso e alla perdurante crisi ed abbellire, rendendola moderna ed efficiente, la città nel suo complesso. Aggiornamenti nelle prossime settimane.

FARMACIA SAN GORDIANO



FARMACIA SAN GORDIANO SNC - DOTT. AMALFITANO & C- L.GO GIOVANNI XXIII, 5 - CIVITAVECCHIA - TEL. 0766 23800

dal Lunedì al Sabato
Mat 8.00 - 13.00
Pom 16.00 - 20.00

Domenica 9.30 - 13.00

seguici su Facebook: Farnacia San Gordiano
www.farmaciasangordianoamalfitano.com

SERVIZIO CUP

MISURAZIONE GLICEMIA E COLESTEROLO
BIA (BILANCIA BIOIMPEDEZIOMATRICA)

CONSULENZA DIETA A ZONA

CONSEGNA A DOMICILIO

ECG

HOLTERPRESSORIO E CARDIACO

PREPARAZIONI GALENICHE IN 24h

OSSIGENOTERAPIA

FARMACI VETERINARI

FARMACI OMEOPATICI

PRESSO LA PARAFARMACIA CENTRO ESTETICO CON BAGNO TURCO E DOCCIA SOLARE

In Biblioteca spazio a metrica e scrittura

Due i corsi organizzati alla sede di piazza Calamatta, rispettivamente i martedì e i giovedì

La Biblioteca Comunale in collaborazione con l'Associazione Centro Incontri Culturali e il Fondo Ranalli ha dato vita a due iniziative. Tutti i giovedì dalle ore 17 spazio al "Corso di Metrica" tenuto da Giancarlo Peris, tutti i martedì dalle 16 invece la sede di Piazza Calamatta ospiterà il "Corso di Scrittura Creativa" tenuto da Anna Grazia Zin-



tu e da Maria Teresa Serafini. Gli incontri si terranno presso la Sala Conferenze della

Biblioteca. Intanto cambia anche l'orario della biblioteca che, come annuncia l'asses-

sorato alla cultura, resterà chiusa per tre sabati consecutivi, fino al 22 febbraio.

Il Noa sale in cattedra

Lezione agli studenti del Baccelli

Il NOA in cattedra con gli studenti del I.T.E. G. Baccelli sede distaccata dello STENDHAL nell'ambito della "settimana alternativa". L'iniziativa portata avanti dai rappresentanti d'Istituto Flavio Fustaino, Luca Luciano e Stefano Ghinescu ha consentito a circa 100 studenti di conoscere questa importante realtà presente sul nostro territorio da quasi vent'anni. Decisivo è stato l'intervento del Capo Nucleo Maurizio Oliviero che ha illustrato le attività svolte ed ha invitato i ragazzi ad iscriversi al corso che si terrà nel mese di Febbraio presso la sede di Fiumaretta.

Fdi, continua la raccolta firme

L'iniziativa riguarda le quattro proposte di legge lanciate dalla Meloni

Continua anche nel mese di febbraio la raccolta firme per le quattro proposte di legge di iniziativa popolare lanciate da Giorgia Meloni:

- 1) Elezione diretta del Presidente della Repubblica;
- 2) Abolizione dei senatori a vita;
- 3) supremazia del diritto nazionale sul diritto comunitario;

4) previsione di un tetto massimo alla pressione fiscale in Costituzione. Si tratta di quattro iniziative di fondamentale importanza, che segnerebbero una svolta in senso partecipativo, presidenzialista e sovranista del nostro ordinamento, per costruire una Italia più giusta, più vicina alle esigenze degli Italiani

e capace di tutelare e rappresentare, al pari del a altre nazioni europee, gli interessi nazionali degli Italiani. Centinaia di cittadini di Civitavecchia hanno già firmato: chi non lo avesse ancora fatto potrà sottoscrivere le quattro proposte di legge di iniziativa popolare recandosi nella sede del circolo "Giorgio Almirante"

in via Carducci n. 30 (zona mercato) tutti i giorni, dal lunedì al venerdì, dalle ore 17,30 alle ore 19,30, oppure recandosi presso gli uffici della segreteria generale del Comune di Civitavecchia, in piazzale Guglielmotti n. 7.

Il Presidente del Circolo "Giorgio Almirante"
Paolo IARLORI



FARMACIA ROSSI

a Civitavecchia dal 1983

OMEOPATIA - ERBORISTERIA

LUNEDI - VENERDI ORARIO CONTINUATO

SABATO APERTA 8-13 /16-20

GIOVEDI 13 FEBBRAIO DI TURNO

Largo Cavour, 4 - Civitavecchia

Tel. 0766 23182 - Fax 0766 360350 - farmaciarossi.cv@tiscali.it

Rsa con Francesco

Madonna del Rosario presente all'udienza papale

Udienza papale per una delegazione della società di cui fa parte la Rsa MADonna del Rosario. Sabato 1° febbraio una delegazione di GVM Care & Research è stata ricevuta in udienza dal Papa, in occasione del 45° anno di attività del Gruppo. Papa Francesco ha sottolineato alcuni principi fondamentali dell'assistenza al malato, principi che guidano l'attività di GVM Care & Research fin dagli inizi: la prosimità e l'umanizzazione delle cure. "È auspicabile che i luoghi di cura siano sempre più case di accoglienza e di conforto, dove il malato trovi amicizia, comprensione, gentilezza e carità - ha spiegato Papa Francesco nel suo discorso -. Il malato non è un numero: è una persona che ha bisogno di umanità. A tale proposito, è necessario stimolare la collaborazione di tutti, per venire incontro alle esigenze dei malati con spirito di servizio



e atteggiamento di generosità e di sensibilità". Papa Francesco ha riconosciuto le difficoltà nel sostenere i malati, ma ne ha ricordato l'importanza e l'urgenza. Ettore Sansavini, Presidente di GVM Care & Research, concorda con le parole del Santo Padre affermando che "dietro ogni stato di momentanea fragilità vi è una creatura unica ed irripetibile, un essere umano, una famiglia, una comunità, un bisogno profondo di ascolto, di comprensione, il desiderio e il timore di dare la propria fiducia e il confi-

dente abbandono al gesto terapeutico". Definito come un'avventura umana e professionale, il percorso di GVM Care & Research affonda le sue radici nell'impegno collettivo e del singolo dal 1973 e punta sempre a mettere "il paziente al centro perché, solo focalizzandoci su questo punto, riusciamo a definire l'ideale modello di cura, credendo fermamente nel valore del reciproco scambio professionista-paziente come aspetto essenziale dell'atto terapeutico", conclude Sansavini.

"Ricordiamo la visita di Giovanni Paolo II"

Ricordare degnamente la visita di Giovanni Paolo II. E' quanto chiede l'associazione Civitavecchia 2000 al sindaco Tedesco. "Il diciannove marzo del 1987 ricordiamo tutti, giovani e meno giovani, come il vento di quella mattina accolse e accompagnò un uomo semplice e luminoso che camminò tra la nostra gente e la nostra storia confortandoci e dandoci fiducia, Il Santo Padre Giovanni Paolo II. Quel giorno resterà unico ed indelebile nei nostri cuori e nelle nostre menti finché vivremo e di quel giorno continueremo a raccontare, a chi è venuto dopo di noi, delle carezze sul cuore che ci furono donate. Civitavecchia come culla di infiniti doni storici, sociali, religiosi e da sempre "ancorata al valore e al rispetto della persona umana". Civitavecchia come porto da cui salpano "uomini coraggiosi e che prestano il loro servizio per il bene

comune". Civitavecchia come tradizione cristiana che "non si conforma alla mentalità di questo secolo". Quell'uomo, il suo sguardo d'amore e la sua esortazione ad affidarci, nel nostro peregrinare tra le onde della vita, alla Stella del Mare per eccellenza, Maria, è per noi tutti un esempio da seguire e da tramandare. Le chiediamo ora di voler dare alla città di Civitavecchia la possibilità di ricambiare l'onore che sentimmo di aver avuto tutti nell'accogliere, in quella data storica, un unico ed eccezionale Papa, erigendo una statua a lui dedicata. Civitavecchia sente di doverglielo dal profondo dei cuori di tutti noi affinché, passando i più giovani possano nuovamente domandare chi fosse quell'uomo vestito di bianco dallo sguardo infinito e pieno d'amore che per un giorno illuminò le nostre vite, Karol Wojtyla", si conclude la lettera, firmata da Alessandro Scotto.



Avage in Città



Scali Rosciano, 2
57123 Livorno
Tel. 0586 090609



**Agriturismo
Podere l'Agave**

Strada di S. Bartolo, 19
57027 San Vincenzo LI
Tel.: 0565 703171



SANTA CECILIA

★★★ RESIDENZA

Via dell'Asilo, 2,
Corso Vittorio Emanuele II°, 129
57027 San Vincenzo - Tel. 0565 705457

L'ACCOGLIENZA È LA NOSTRA FORZA

Il piede diabetico (3° parte)

(continua dalla scorsa edizione)

Il danneggiamento dei nervi può far perdere al piede la sua fisionomia, creando deformità sulle quali si formano aree di carico patologico che possono dare vita a ulcere (in zone come la superficie plantare e le dita). Quando il piede non è più conformato correttamente, si tende a deambulare in maniera scorretta creando zone di elevata pressione che tendono a rompersi, creando così lesioni ulcerose che, se trascurate, si possono facilmente infettare. Se non trattate per tempo e nel modo corretto, le infezioni possono progredire fino a raggiungere i piani profondi della pelle per arrivare alle ossa.



Un attento esame della condizione clinica è necessario per comprendere la gravità della condizione. Esami del sangue per determinare l'infezione, radiografie per scoprire i danni causati alle ossa o un eventuale stato di gangrena, ecodoppler per valutare le condizioni del sistema circolatorio, baropodogramma per la valutazione dell'appoggio e delle zone di iperpressione, sono alcune delle analisi necessarie per una valutazione approfondita della situazione.

L'infezione del piede diabetico rappresenta una grave minaccia per l'arto interessato e deve essere valutata e trattata

tempestivamente, questa non è di facile e immediata diagnosi. Spesso infatti i segni o sintomi di infiammazione (rossore, calore, indurimento, dolore) vengono confusi con la presenza di neuropatia o ischemia. Altre manifestazioni quali la febbre - che sarebbe un campanello d'allarme utile per l'indagine diagnostica - sono assenti.

L'infezione del piede diabetico può essere:

1. Lieve (superficiale)
2. Moderata (più profonda o più estesa)
3. Grave (accompagnata da segni sistemici di sepsi).

Se non trattata adeguatamente, l'infezione può diffondersi

ai tessuti sottostanti, tra cui le ossa (osteomielite).

Solitamente l'infezione del piede diabetico coinvolge l'avampiede, specialmente sulla superficie plantare e sulle dita. Tuttavia il segno clinico più comune nel caso di ferita infetta del piede in paziente con diabete è l'aumento di un liquido infiammatorio in corrispondenza della lesione. La presenza di piede gonfio, ulcera cronica o dita arrossate e tumefatte (dita a "salsicciotto") dovrebbero sempre indurre il sospetto di infezione ed, eventualmente, anche l'estensione del processo ai tessuti profondi. Effettuata la diagnosi clinica di infezione, il passo successivo è determinarne l'eziologia in modo da poter

intraprendere un trattamento razionale ed appropriato, attraverso il prelievo di materiale dalla lesione infetta da sottoporre ad esame colturale. Nel caso di infezioni gravi è appropriata un'emocoltura e, infine, una coltura su campione osseo aiuta nella diagnosi e nella terapia di osteomielite.

Il piano terapeutico complessivo considera sempre il controllo metabolico, il supporto idroelettrolitico, valuta la necessità di intervento chirurgico e si fonda sulla terapia antibiotica stabilita sulla base degli agenti patogeni che vengono isolati.

(continua nella prossima edizione)

PUSH **Elettronic**

**NEGOZIO DI ELETTRONICA E NON SOLO...
Telecomandi, antenne, sistemi di sicurezza
casce acustiche e tanto altro!**



**Civitavecchia - Via Unione 18/A
Tel. 0766 672622
push.elettronic@libero.it**



**Dott. Andrea Dolente
tecnico ortopedico**

**Dott. Marco Catenacci
tecnico ortopedico**

Psicologia. Fondamentale rivolgersi agli specialisti prima che i danni diventino irrecuperabili (1° parte)

LA DIPENDENZA DA GIOCO

La dipendenza da gioco è un disturbo del controllo degli impulsi e consiste essenzialmente nell'incapacità di resistere alla tentazione persistente, ricorrente e mal adattiva di giocare ingenti somme di denaro. Per questa ragione spesso i dipendenti da gioco mettono a rischio, fino anche a rovinare del tutto, le loro relazioni affettive, il lavoro, l'attività e le opportunità scolastiche e formative. Si tratta di una azione compulsiva e della incapacità a controllarla e a smettere. Tra le componenti della compulsione a giocare c'è, senza dubbio, la conseguente emozione positiva, la scarica di adrenalina e l'eccitazione legata al rischio, al desiderio e alla fantasia di vincere e di diventare ricco controllando la fortuna. Per questo spesso i giocatori continuano a buttare soldi nel gioco non ostante gli sforzi per controllare, ridurre o interrompere il comportamento. La ricerca dell'emozione e della piacevole eccitazione sono troppo intensi rispetto alla noia e al vuoto percepito nelle loro vite. Una volta iniziato a giocare, poiché non è riuscito a controllare e frangere l'impulso, il giocatore entra nel devastante meccanismo mentale stimolato dalle dinamiche del gioco stesso, ovvero quello di recuperare i soldi già persi avendo l'illusione di controllare la fortuna o gli algoritmi dei videogiochi o delle slot



machine. In psicologia questo sistema del gioco si chiama "rinforzo intermittente". Esso consiste nel far vincere ogni tanto qualcosa per invogliare a continuare a scommettere. Nel lungo periodo però si nota che su 100 puntate le vincite sono state un 5 o 10% con il risultato di essersi svuotato il portafogli o il conto corrente. Il meccanismo mentale più o meno è questo: "Ho puntato e ho perso, ma adesso la fortuna girerà a mio favore... ho perso ancora una volta ma ora sento

che vincerò... ho perso ancora, ho perso troppo ora devo recuperare... ora ho vinto qualcosa, la fortuna sta girando dalla mia parte, è il momento di recuperare le perdite e di vincere tutto diventando ricco... ho perso di nuovo ma sento che è il momento giusto quindi continuo a puntare... ora ho rivinto... ecco è il momento giusto, punto tutto!!! Ho perso tutto!!!!".

(continua nella prossima edizione)



Rubrica a cura del dott. Alessandro Spampinato
Psicologo e cantautore

Visita il sito
www.alessandrospampinato.com

2094
trip **tv**
0766news.it

ARREDO *ambienti S.r.l.*
BONARINO

LAVORI SU MISURA
DI OGNI GENERE
ed INFISSI

RICHIEDI UN PREVENTIVO

Tel. e Fax 0766 28.669

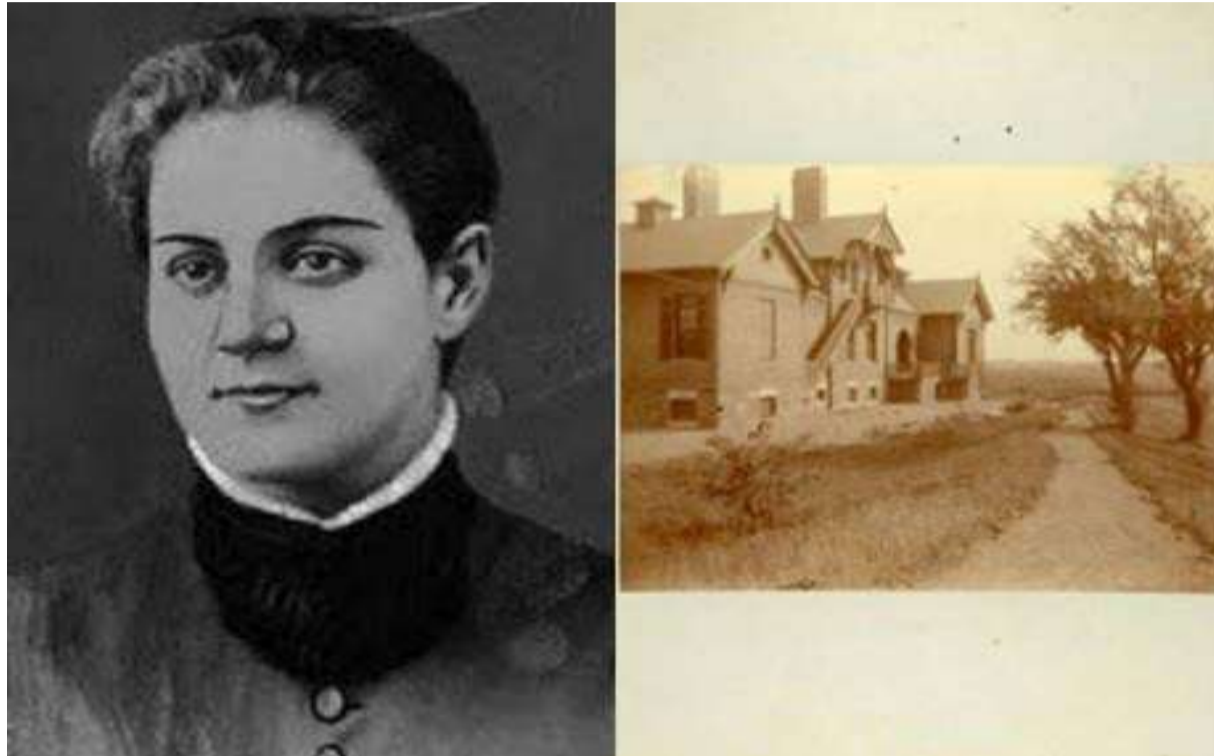
Sede Legale e Punto Vendita: Via Buonarroli, 16
00053 Civitavecchia (Rm)

I Serial Killer

Assassini seriali. Jane Toppan - La serial killer di Boston (5° parte)

(segue dalla scorsa edizione)

Come ho sostenuto in più circostanze, i primi anni della vita, sono fondamentali nella formazione del carattere e delle scelte che un bambino, compirà poi in età adolescenziale ed adulta. Tanto che, ad esempio, se questi avrà vissuto in una famiglia in cui violenze, uso eccessivo di alcol e mancanza di empatia, erano continue e per questo ritenute un qualcosa di normale, poi nella vita adulta, è possibile siano considerate allo stesso modo, anche se non per tutti i soggetti, può essere la stessa cosa.



commessi; sia le uccisioni, che gli atti di necrofilia che avrebbe compiuto sulle sue vittime, di

analoghi tra loro, quali malati o persone in genere anziane, la incardinano saldamente nel genere degli uccisori seriali.

Le motivazioni all'agire di Jane, si riconducono al genere così detto "Angeli della morte" o "Angeli della Misericordia", che come in questo caso, agiscono in ambito medico-sanitario, ii quali, con freddezza, distacco e quindi mancanza assoluta di empatia, ritengono di avere il pieno potere della vita e della morte, dei loro pazienti, o come nel sopra citato caso di Josef Mengele, dei loro prigionieri, che divenivano, una sorta di pazienti-cavie.

Come tutti quelli considerati tali e quindi anche come Jane, gli angeli della morte, agiscono generalmente iniettando ai loro pazienti sostanze letali o comunque somministrando loro dosi massicce di medicinali. In taluni casi si dichiarano convinti di liberare le loro vittime dalle sofferenze, ma in realtà trovano il loro piacere nella gestione delle loro esistenze. A tal proposito, a prova di quest'ultimo fattore, non di rado, questo genere di criminali, agisce anche su pazien-

ti che non sono effettivamente in pericolo di vita, o addirittura, provocando in questi, loro stessi delle crisi, per poi far vedere ai loro colleghi, di essere stati bravi a salvarli, acquisendo in questo modo, attenzione, prestigio e meriti.

Jane, conferma questa ultima caratteristica, quando avvelena se stessa e Oramel Briham, per tentare di dimostrare di non aver avvelenato altri, e di essere comunque abile, nel disintossicare le persone.

Tuttavia, il suo agire spietato è per lei, anche fonte di piacere sessuale, nel veder soffrire e morire le sue vittime, giocando con la loro vita, mostrano assoluta mancanza di empatia, e l'appartenenza anche al genere "Edonistici" e "Dominatori".

I primi uccidono con lo scopo di trovare piacere, anche torturando e violentando, le loro vittime mossi da sadismo, indulgendo, come in questo caso, atti di necrofilia, che li portano al piacere sessuale.

I secondi, che sono il genere più comune di serial killer, hanno quale scopo principale, quello di esercitare potere sulle loro vittime, con lo sco-

po più o meno conscio, di rafforzare la stima in sé stessi, nel senso della propria forza fisica e psichica. Tale comportamento, è molto spesso esercitato in compensazione di abusi subiti nell'infanzia dall'omicida, come potrebbe essere nel caso in esame.

A conclusione della mia disamina, nelle gesta di Jane, non manca certo la motivazione che la rendono appartenente anche al genere di serial killer, definito "Vedove nere". Soggetti questi, che vedono nel fine delle motivazioni del loro agire, quello di appropriarsi dei beni delle loro vittime. Circuendole ed abbindolandole dapprima, acquistando la loro fiducia, arrivando addirittura anche a sposarle, per poi ucciderle generalmente per mezzo di veleni o, simulando incidenti domestici, in analogia alla femmina del famoso, ragno, dal quale prendono la definizione del nome, la quale, dopo l'accoppiamento, non di rado, non indugia a divorare il maschio.



Come pure, potrebbe aver ulteriormente influito negativamente sul carattere di Jane, l'essere utilizzata come serva dalla signora Toppan e dalla stessa ripresa sia verbalmente e punita anche fisicamente, in più occasioni.

Nella dicotomia serial killer organizzato/disorganizzato, ritengo che Jane Toppan appartenga al genere organizzato. Infatti, seppur destando alcuni sospetti, che le costarono allontanamenti vari dai luoghi di lavoro, per anni riuscì comunque a glissare i sospetti dai crimini

cui se ne parla, ma dei quali non si hanno prove certe, come pure dei suoi, molteplici furti.

Indubbiamente, il suo agire, era lucido e premeditato; programmava con attenzione e con altrettanta meticolosità, le sue azioni criminali. L'uso continuo dei veleni e delle sostanze medicamentose, richiede comunque conoscenze ed esperienza.

La reiterazione dei comportamenti uccisori, mediante l'utilizzo di veleni e medicinali, le pause di raffreddamento nel tempo, tra un'uccisione ed un'altra, gli obiettivi



**Rubrica
a cura del Dott.
Remo Fontana
Criminologo -
esperto in Sicurezza
Urbana.
Già Comandante
Polizie Locali
di Civitavecchia
e Tarquinia**

Carnevale: i dolci al forno

Per chi non vuole rinunciare alla leggerezza e alla linea anche quando è festa

Dopo aver visto, la scorsa settimana, alcuni dolci di Carnevale da fare fritti. Spazio in questa edizione a quelli al forno, per chi non vuole rinunciare alla leggerezza e alla linea anche quando è festa. Le ricette ce le suggerisce sempre il sito Primo Chef.

Chiacchiere al forno

Per realizzare le chiacchiere al forno, vi occorre poco più di mezz'ora. In una terrina amalgamate le polveri, poi sul piano da lavoro create una fontana e all'interno unite le uova, il burro e il vino. Mescolate con le mani poi lasciate il panetto in frigo per mezzora avvolto nella pellicola. Stendete la pasta sottilmente, facendo due tagli al centro. Infornate in forno già caldo a 180 °C per 15 minuti circa.

Ingredienti (per 4 persone): 250 g di farina 00, 25 g di burro morbido, due cucchiari circa di vino Marsala, 1/2 bustina di lievito per dolci, zucchero a velo q.b., 20 g di zucchero semolato, 2 uova, 1/2 limone non trattato, un pizzico di sale.

Frittelle di Carnevale al forno

Per realizzare le frittelle al forno, iniziate a sbattere con le fruste elettriche uova e zucchero fino ad ottenere un composto spumoso e decisamente più chiaro; aggiungete latte e scorza di arancia a piacere e amalgamate. A questo punto dovete incorporare le polveri,



Frittelle al forno

setacciate in precedenza: unite a cucchiariate, senza spegnere mai le fruste. Disponete poi l'impasto su una leccarda e fate cuocere in forno ventilato per circa 15 minuti a 180°C. Lasciate raffreddare e cospargete di zucchero a velo prima di gustare!

Ingredienti (per 4 persone): 4 uova, 300 g di farina 00, 200 g di fecola di patate, 15 g di lievito per dolci, 200 ml di latte, 170 g di zucchero semolato, la scorza di un'arancia, zucchero a velo q.b.

E per chi avesse voglia di torta, lo stesso sito suggerisce due ricette, sempre tipiche del Carnevale.

Crescionda con gli amaretti

La torta di Carnevale per eccellenza è forse la crescionda

spoletina, una preparazione a tre strati con amaretti, cioccolato e note agrumate. Questa preparazione è un po' magica: vedrete che l'impasto in cottura si separerà, dando vita a tre strati diversi... Sbattete tuorli e zucchero con le fruste elettriche fino ad ottenere un composto spumoso; poi unite unite anche la farina, la scorza di un limone, la cannella e gli amaretti in polvere. Unite il latte, il cioccolato fuso e infine anche gli albumi montati a neve. Cuocete alla temperatura di 180 °C per circa 50 minuti.

Ingredienti (per 6 persone): 100 g di amaretti secchi, 100 g di zucchero, 120 g di cioccolato fondente, 60 g di farina, la scorza di un limone, 4 uova, 1/2 l di latte, 50 ml di rum, cannella in polvere q.b., burro q.b.



Crescionda con gli amaretti

Migliaccio napoletano

La torta di semolino napoletana più amata del Carnevale è senza dubbio il migliaccio. Fate scaldare il latte e l'acqua con la vanillina e le scorze di limone, poi, rimuovete le bucce e inserite il burro e il semolino. Dopo una decina di minuti, togliete dal fuoco e lasciate raffreddare. In un'altra terrina, sbattete le uova, poi aggiungete la ricotta e il semolino, e amalgamate fino ad ottenere un composto omogeneo. Informate la torta di Carnevale in forno già caldo a circa 200°C per almeno un'ora.

Ingredienti (per 8 persone): 350 g di ricotta, 400 g di latte, 200 g di semolino, 200 g di zucchero, 50 g di burro, 4 uova, 300 g di acqua, scorza di limone q.b., 1 bustina di vanillina, zucchero a velo q.b.

TENUTA DEL GATTOPUZZO

AGRICOLTURA IN MOVIMENTO



IL TUO ORTO IN CITTÀ

Azienda agricola specializzata nella produzione e vendita di ortaggi sotto serra e in campo aperto

TEL. 328.22.72.330 Stefano / 389.65.20.405 Serena



Tenuta del GattoPuzzo

VIA DON MILANI, 15 CIVITAVECCHIA (RM)

OTTICA DI LUZIO



- OCCHIALI COMPLETI DI LENTI CORRETTIVE DA € 59,00
 - OCCHIALI DA SOLE ULTIME COLLEZIONI SCONTO 30%
 - OCCHIALI DA SOLE IN PROMOZIONE DA € 29,00
 - PREZZI SPECIALI SU LENTI PROGRESSIVE E FOTOCROMATICHE
 - LENTI CERTIFICATE CE
- GALILEO - HOYA - ESSILOR - RODENSTOCK

D&G
DOLCE & GABBANA

Persol

BVLGARI

Ray-Ban®

PRADA LIU·JO

BAKLEY



GIORGIO ARMANI

EMPORIO ARMANI

Dior

MIU MIU

TIFFANY & CO.

MARC
JACOBS

BURBERRY

GUCCI



CARRERA
WINDLAWER

VERSACE

CIVITAVECCHIA, VIA RODI, 27 - TEL 0766.24822

SANTA MARINELLA, VIA AURELIA, 535 - TEL 0766.534066

CERVETERI, VIA SETTEVENE PALO, 75 - TEL 06.9951259

WWW.OTTICADILUZIO.COM / .IT - OTTICADILUZIO@HOTMAIL.IT



OTTICA DI LUZIO SRL



OTTICADILUZIO

Civitavecchia da trasferta

Calcio Eccellenza. I nerazzurri hanno infilato sul campo del Falasche Lavinio un altro prezioso successo esterno. Caputo: "I ragazzi meritano il mio plauso"



di Carlo Gattavilla

Civitavecchia calcio corsaro sul campo del Falasche Lavinio. I nerazzurri vincono 2-0 rimanendo nelle parti alte della classifica generale del girone A del campionato di Eccellenza.

La prima gioia arriva nel primo quarto d'ora quando il giovane Franceschi si rende uomo assist e Serpieri, che ha il vizio del gol, va a ripetere la prodezza in fotocopia della domenica precedente. I nerazzurri hanno voglia di chiudere il discorso

quanto bprima così Gravina prova dal limite ma il palo dice di no.

Nella ripresa la musica rimane la stessa con il Civitavecchia a dettare i tempi e tiene in mano il pallino del gioco come è quando vuole. I padroni di casa oltrepassano raramente il centrocampo rendendo il portiere nerazzurro Pancotto spettatore non pagante. Poco prima che il direttore di gara mandi tutti sotto la doccia, ecco il raddoppio firmato La Rosa. Tre punti importanti quelli guadagnati lontano dal Tamagnini che mantengono Bevi-

acqua e compagni subito a ridosso delle big. A fine gara le dichiarazioni di Paolo Caputo.

"È stata una bella prova di carattere - sostiene il tecnico del Civitavecchia calcio - una gara senza sbavature dominata in lungo e in largo senza rischiare mai. Il punteggio poteva essere ancora più largo se non avessimo giocherellato oltre il dovuto. Ripeto, una vittoria ineccepibile dopo il pareggio interno col Cinthia che aveva fatto storcere la bocca a qualcuno. La riprova c'è stata ed immediata giocando peraltro su un campo difficilissimo e a mio giudizio ai limiti della concessione"

La chiosa dedicata al mix esperienza /gioventù. "Serpieri va spesso in area avversaria a colpire di testa - precisa Caputo - mentre l'esperienza di La Rosa non la scopro io. Tutti i ragazzi comunque meritano il mio plauso".

Promozione: Cerveteri ko, sorride il Tolfa

Cade il Città di Cerveteri dopo aver infilato quattordici risultati utili consecutivi. La formazione di Daniele Fracassa viene battuta (1-3) da un coriaceo Fregene Maccarese. Nonostante il KO interno, Teti e compagni restano in testa alla classifica del girone A del campionato di Promozione insieme al Fiumicino che nel frattempo a riagganciato i verdeazzurri grazie al successo "annunciato" degli aeroportuali sulla cenerentola Gallese.

"Abbiamo sbagliato l'approccio alla gara - commenta il tecnico dei ceriti - loro erano più motivati di noi trovando i gol nel miglior momento. Pur accorciando il punteggio con Trebisondi, non siamo riusciti a portare a casa il risultato utile. Peccato che si è interrotta una lunga striscia positiva. Prima o poi doveva

succedere. Pensiamo subito a domenica prossima". Torna a sorridere il Tolfa. I biancorossi di Andrea Pacenza espugnano (1-3) il rettangolo di gioco del Grifone Gialloverde grazie alla doppietta di Trincia e alla firma di Stefanini. Nonostante ciò, per effetto degli altri risultati, la formazione collinare mantiene il quinto posto nella classifica generale.

Punto preziosissimo per la Csl Soccer che lontano dalle mura amiche va a cogliere, sul campo dell'Almas Roma un pareggio insperato (1-1). Dopo aver subito la rete dei romani, i leoni di Riccardo Sperduti raggiungono dopo circa tre minuti il pareggio grazie a un rigore trasformato da Peveri. Giornata storta per il Santa Marinella che si inchina (0-2) alla Nuova Pescia Romana. (c. g.)

FISIOKINESITERAPIA
Dott. Stefano Iacomelli



VISO E CORPO LUCE PULSATA

Il trattamento che rimuove i peli superflui schiarisce le macchie e rigenera i tessuti.
EPILAZIONE PERMANENTE / MACCHIE - ACNE
FOTORINGIOVANIMENTO



DREAMED
MEDICAL FORMULA

VISO E CORPO RADIOFREQUENZA

Il trattamento che leviga la pelle, rassoda i tessuti e garantisce risultati duraturi



VENITE A PROVARE LA RADIOFREQUENZA! LO STUDIO IACOMELLI
VI OFFRE UN TRATTAMENTO PROVA A TITOLO GRATUITO

TEL. 0766/24.405 - 346.78.07.819 LARGO PLEBISCITO 23, CIVITAVECCHIA (RM)
FACEBOOK: Studio Fisioterapico Stefano Iacomelli

Civitavecchia, operazione 3 punti

Calcio Eccellenza. I nerazzurri ospitano al Tamagnini l'Anzio: all'andata si arresero col minimo scarto, stavolta il risultato pieno è alla loro portata



di Carlo Gattavilla

Rinvigorito dalla vittoria esterna di domenica scorsa sul campo del Falasche Lavinio, il Civitavecchia calcio torna al "Tamagnini" per consumare la ventiduesima giornata del campionato di Eccellenza. Avversario di turno sarà l'Anzio che nel match di andata vinse su un calcio di rigo-

re molto discutibile e che ancora brucia nella mente di Bevilacqua e compagni.

Ad oggi, i numeri sono dalla parte del Civitavecchia: 34 i punti in classifica che la colloca al quinto posto, quindi facente parte del gruppetto delle inseguitrici. L'Anzio, dal canto suo, di punti ne ha 26 e domenica scorsa non è andato oltre lo 0-0 al cospetto del Cinthia.

Inoltre ha 26 punti e sistemato in undicesima posizione. Ospiti quindi che si devono ben guardare alle spalle. La zona play out, infatti, non è poi così lontana. Tornando ai nerazzurri, la formazione che dovrebbe scendere in campo contro l'Anzio è naturalmente top secret e tutto dipenderà dalla scelta degli under da schierare dal primo minuto.

Promozione: è derby tra Csl e Santa Marinella Tolfa, missione sorpasso

In Promozione, la quinta di ritorno è caratterizzata dal derby dei Tirreno che si gioca domenica al "Gagliardini" tra i padroni di casa della Csl Soccer e il Santa Marinella. Una gara che mette in palio tre punti pesantissimi utili sia per l'una sia per l'altra squadra. I giovani "leoni" di Riccardo Sperduti, grazie alle prestazioni degli ultimi tempi, stanno pian piano risalendo la corrente seppur i punti nella classifica generale del girone A ora sono 16 e comunque in piena zona rossa.

Di contro il Santa Marinella, fermo a quota 22, non è stato brillante domenica scorsa in casa, contro la Nuova Pescia Romana. I ragazzi di Fabrizio Morelli sono usciti a testa bassa ma con tanta rabbia in corpo. All'andata proprio i rossoblu si imposero 1-0. Impegno proibitivo per il

Città di Cerveteri, atteso in capitale sul campo della Luiss di mister Ledesma. L'undici di Daniele Fracassa, che domenica scorsa ha riassaporato il "gusto" della sconfitta patita contro un coriaceo Fregene Maccarese, rimane comunque in testa alla classifica seppur a braccetto con il Fiumicino. La gara di andata fu ad appannaggio proprio dei ceriti, passati per 1-0.

Il Tolfa, infine, riceve allo Scoconi, nella gara pomeridiana, la Vigor Acquapendente con i viterbesi sconfitti nella partita di andata per 2-1. I ragazzi di Andrea Pacenza hanno abbandonato la terza posizione per alcune gare non andate a buon fine e attualmente si trovano quinti, alle spalle delle pretendenti al titolo. Tolfa a 38 e Vigor 39. Il sorpasso è annunciato.

CARROZZERIA DI BIAGIO

**CARROZZERIA
CENTRO PNEUMATICI
GESTIONE SINISTRI
OFFICINA MECCANICA**



Carrozeria Di Biagio Srl

PALLANUOTO SERIE A2 I civitavecchiesi devono battere i partenopei per uscire dalla crisi e restare fuori dalla zona play out

La Snc deve vincere con la Cesport Napoli

Al Pala Marco Galli arriva la Cesport Napoli e per la SNC è arrivato il momento di vincere: dopo il quarto ko di fila per i civitavecchiesi (che non esultano dal 30 novembre scorso.) è giunto il momento di iniziare il 2020 con un successo pieno per imprimere un cambiamento di rotta al proprio campionato. La classifica langue e la Snc è in piena zona play out a quota 6 insieme alla Roma 2007, Muri Antichi ed alla stessa Cesport, con alle spalle il solo Tuscolana fermo a quota 1. È un momento difficile per i rossocelesti di coach Marco Pagliarini, che non riescono più a vincere e, cosa ancora più problematica, non riescono più a venire a capo della situazione che ormai stanno vivendo da due mesi a questa parte. Anche in occasione dell'ultima sconfitta subita a Catania (12-7) i ragazzi di Pagliarini avevano iniziato bene con i giusti equilibri, visto il 7-5 alla pausa lunga, frutto del 3-3 nei primi 8' e il 4-2 nel secondo tempo. Poi l'1-1 nel terzo periodo e la disfatta negli ultimi 480", dove i padroni di casa di coach Giuseppe Dato hanno dato il me-



glio di sé segnando quattro gol e concedendo agli uomini di Pagliarini soltanto un gol realizzato da Pagliarini, autore di una doppietta.. Niente da fare, la realtà parla chiaro: quattro ko consecutivi che oltre alla crisi perenne, portano in dote 49 centri subiti e 28 gol realizzati, senza contare i risultati delle restanti tre partite (la sconfitta dei Muri Antichi per 9-8 e le vittorie contro Acquachiarà per 10-9 e Roma 2007 Arvalia per 9-8). L'ultima vittoria risale infatti alla terza giornata di regular season,

quando sabato 30 novembre al Foro Italico di Roma, le calottine rosso celesti vinsero ai danni dell'Arvalia. Ora questa partita arriva a proposito. così i civitavecchie-

si hanno l'opportunità immediata di staccare (in caso di vittoria) una diretta concorrente e guardare con fiducia alle ultime gare che restano per completare il girone di andata (Tuscolano, Cus Uni.Me e Vis Nova). Ma attenzione serve una vittoria perché anche il solo pareggio searebbe difficile da "digerire". Questo il tabellino della sfida con il Catania: **N.C. CIVITAVECCHIA:** G. Visciola, M. Greco, M. Minisini, S. Ballarini 1, L. Checchini, S. Carlucci, A. Castello 1, A. Ballarini, D. Romiti 3, D. Simeoni, C. Taraddei, L. Pagliarini 2, F. Iorio. **All. Pagliarini** **NOTE:** Parziali: 3-3 4-2 1-1 4-1 **Superiorità numeriche:** DMG Nuoto Catania 4/9 + 1 rigore e N.C Civitavecchia 2/10 + 1 rigore. **Spettatori** 200 circa.

Cestistica: arriva il San Nilo

BASKET SERIE C GOLD La Stemar supera 75-50 Frassati: agganciato l'ottavo posto. Al Pala Riccucci l'occasione per scalare la classifica

Arriva il San Nilo per i rossoneri di coach De Maria che dopo la conquista dell'ottavo posto in graduatoria (quello buono per i play off) ora hanno la possibilità di consolidare questa posizione e lanciare l'assalto per i piani alti della classifica

Tornando alla vittoria della settimana scorsa, la Cestistica, ha vinto casa del Frassati, per 75-50. (Parziali: 9-11, 15-22, 18-17, 8-25) Questo risultato dà alla Stemar 90 anche il vantaggio negli scontri diretti: il +25 sovrverte infatti lo 0-20 a tavolino della sfida d'andata.

Della gara ha parla-



to il tecnico rossoneri Ferdinando De Maria: «Siamo partiti concentrati e abbiamo preso subito il vantaggio. Un po' in difficoltà all'inizio del secondo quando loro hanno provato a ricucire, poi due bombe da tre ci hanno rilanciato e abbiamo preso pian piano il largo. Nell'ultimo quarto siamo stati bravi a sovvertire

il -20 a tavolino dell'andata. Questa è stata l'ennesima dimostrazione che quando giochiamo di squadra siamo forti». Questo il tabellino: **Cestistica Civitavecchia:** Hankerson 14, Guilavogui 6, Bezzi 5, Zivkovic 22, Bottone 5, Campogiani 4, Bencinine, Gianvincenzi 7, Tartaglia 3, Spada A. 7, Converso 2. **Coach:** De Maria.

MARTEDÌ 25 FEBBRAIO CON PARTENZA IN PULLMAN

ALLE ORE 12 DAL PIAZZALE DEL TRIBUNALE DI CIVITAVECCHIA ORGANIZZIAMO LA TRASFERTA PER ASSISTERE ALLA PARTITA VALEVOLE PER L'ANDATA DELL'OTTAVO DI CHAMPIONS LEAGUE AL SAN PAOLO DI NAPOLI DELLE ORE 21

NAPOLI

BARCELONA

COSTO BIGLIETTO PULLMAN 25 €

Per info: Gioele 3335007976 - Nicola 3294673741

Antonio 3885814643

CLUB NAPOLI CIVITAVECCHIA

ONE CLUB - ONE PASSION - ONE FAMILY

Il primo cittadino di Allumiere conferma l'appuntamento con l'assessore Valeriani Rifiuti, la Regione incontrerà i Sindaci

“È terminata la commissione Urbanistica, politiche abitative e rifiuti in Regione Lazio, si è discusso sul nuovo piano Rifiuti che tra qualche giorno approderà in Consiglio Regionale”. A renderlo noto lunedì scorso sulla sua pagina Facebook è il Sindaco di Allumiere Antonio Pasquini, che continua a tenere alta l'attenzione sul tema rifiuti. “La vera sfida dei prossimi anni è ridurre in maniera sostanziale la produzione dei rifiuti e massimizzare il recupero di quelli prodotti, per minimizzare il ricorso allo smaltimento a partire



dal conferimento in discarica - spiega ancora il primo cittadino - Solo in questo modo potremo costruire una società che finalmente veda il rifiuto come una risorsa, riducendo progressivamente

il ricorso alla discarica fino all'obiettivo della discarica zero e facendo un ricorso sempre più residuale anche all'incenerimento. Integrare l'attuale sviluppo socio-economico con questi concetti significa

dover utilizzare, nel breve e medio periodo, i rifiuti in sostituzione di materie prime e, nel lungo periodo, favorire l'efficienza dei processi industriali, riducendo la produzione di rifiuti per unità di

prodotto. La gestione dei rifiuti urbani è organizzata ai sensi del D.Lgs. n. 152/2006 sulla base di Ambiti Territoriali Ottimali e proprio su questo aspetto, oggi l'assessore Massimi-

liano Valeriani ci ha confermato l'incontro con i sindaci del “Consorzio Ambientale” per i prossimi giorni. Con lui dialogheremo sulla fattibilità di realizzare un nostro ‘Sub A.T.O.’”.

All'interno

Cultura, anche a Tolfa il premio teatrale “Nuovi Talenti” (pag II)

Ambiente, ad Allumiere il progetto sui mozziconi di sigaretta (pag II)

A Tavola con il Produttore, studenti in visita alle realtà di Tarquinia (pag III)

OFFICINA MECCANICA - GOMMISTA (TOLFA - RM)

F.LLI SPANO'

Centro Revisioni



Riparazioni auto multimarche
 Revisioni autoveicoli e motoveicoli
 Diagnosi computerizzate
 Ricarica climatizzatori
 Tagliandi certificati
 Cambio gomme
 Preventivi gratuiti

Revisioni Auto, Moto, Ciclomotori, Tricicli, Quad, Quadricicli leggeri e pesanti

L'OFFICINA DISPONE DI RADDRIZZACERCHI AUTOMATICO

FENICE
 I Professionisti della pelle

MACCHIE, GRAFFI E STRAPPI?
 RIMETTI IN MOTO I TUOI SEDILI.
 OLTRE 40 ANNI DI ESPERIENZA



PRIMA DOPO
 ANCHE PER VOLANTI

www.gommistaweb.com

Gommista F.lli Spanò

“Nuovi Talenti” anche a Tolfa

La rassegna è riservata alle compagnie amatoriali della Regione Lazio iscritte alla F.I.T.A

Si realizza presso il teatro di Tolfa, oltre che di Tarquinia, Civitavecchia e Viterbo, l'originale Rassegna e Premio Teatrale “Nuovi Talenti” riservato alle compagnie amatoriali delle Regione Lazio iscritte alla F.I.T.A. (Federazione Italiana Teatro Amatori).

L'iniziativa, dal 31 gennaio al 19 aprile, viene realizzata con il patrocinio del Comune di Civitavecchia, l'intervento della Fondazione Cassa di Risparmio di Civitavecchia e della Federazione Italiana Teatrale Amatoriale C.R. Lazio, la gestione del Teatro Popolare di Tarquinia e della Associazione Trousse e



con la Direzione artistica ed organizzativa di Giorgio Granito ed Annibale Izzo.

Il Premio Teatrale “Nuovi Talenti” promuove ormai da 6 anni la cultura del territorio nei suoi vari aspetti dell'eccellenza Teatrale

premiando Compagnie, autori, registi, attori, scenografi, costumisti, capaci di distinguersi per originalità e sapienza creativa.

Si realizza una Rassegna Teatrale ricca di innovazioni che offre ampio spazio alle pro-

poste dell'Associazione culturale e teatrale di tutta la zona.

Si alterneranno in rappresentazioni ricche di passione, entusiasmo, interpretazioni di significativo impatto scenico alcune tra le più significative Compagnie presenti nei Comuni che accolgono il Premio.

Dalla messa in scena di opere originali quali “La Città degli acrobati” di Pina Luongo, “Dalle Troiane... al Varietà” di Marco Restante, “Non aprite quell'Armadio” di Flavio Olivieri, Luca Zonta, Patrizio Serpente e Stefano Olivieri, “Viceversa” di Cristina Valeri, fino agli inediti adattamenti di famose

e note opere quali “Le Pillole di Ercole” di Jolanda Zanfrisco, “Incontrando Pirandello - Le lumie di Sicilia” di Simona De Paolis, “Con un po' di zucchero” di Chiara Tricamo, dal noto musical Mary Poppins.

L'incontro tra Enti quali la Fondazione Cariciv e il Comune di Civitavecchia, la Federazione del Teatro FITA e le molteplici realtà associative e culturali del territorio costituisce l'elemento indispensabile, oltre alla qualità, per favorire il successo della manifestazione e contribuire allo scopo primario della crescita culturale e sociale di tutta la Comunità.

Defibrillatori, donazioni in collina

Previsto anche un corso per l'utilizzo del macchinario

Tolfa nel cuore. È questo il nome del progetto che prevede anche la donazione alla comunità del comune collinare di tre defibrillatori. A spiegare l'iniziativa è il consigliere comunale, Antonio Stefanini, sulla sua pagina Facebook. “Il progetto diviso in due parti, il primo dedicato alla Formazione ed il secondo un Evento Culturale è organizzato dal Comune di Tolfa con il contributo del Consiglio Regionale del Lazio. L'idea nasce dalla volontà di combinare la cultura, la solidarietà e la prevenzione al fine di tutelare le persone che frequentano la nostra comunità. Doneremo alla co-



munità di Tolfa tre defibrillatori completi di corso di formazione per il loro corretto utilizzo che sicuramente renderà la cittadinanza più sicura”.

“Ogni anno infatti in Italia muoiono per arresto cardiaco decine di migliaia di persone, molte delle quali potrebbero essere salvate; la tempestività di intervento in questi casi è di essenziale e di fondamentale importanza - spiega ancora Stefanini - Considerando inol-

tre che l'ospedale più vicino al nostro comune è a Civitavecchia distante svariati chilometri e tale distanza potrebbe essere incolmabile e quindi fatale. Fondamentale è il tempo ed è quindi di vitale importanza avere un mezzo di soccorso preposto e qualcuno che sappia usarlo correttamente. Numerosi studi infatti hanno dimostrato come la diffusione del defibrillatore da un lato e l'addestramento della popolazione

dall'altro abbia aumentato del 50% la sopravvivenza in caso di arresto cardiaco. Solo il trattamento nei primi 5-6 minuti effettuato da persone opportunamente formate, in attesa dell'arrivo dell'ambulanza, può aumentare la sopravvivenza delle vittime e diminuire la possibilità di danni neurologici permanenti”.

In programma dunque venerdì 7 febbraio dalle 14 alle 19 presso la Sala Consigliere il corso Blsd per l'utilizzo del defibrillatore, mentre il 15 febbraio dalle 15 al teatro Claudio è previsto l'evento finale con la consegna dei defibrillatori e degli attestati del corso.

Ambiente: ad Allumiere spazio a “Spegnila bene”

Spegnila Bene. È il nuovo progetto per l'ambiente del Comune di Allumiere che prevede un paio di iniziative: il 21 febbraio alle 18 la conferenza stampa di presentazione del

progetto, a cui interverranno il Sindaco Antonio Pasquini, i consiglieri comunali Carlo Cammilletti e Sante Superchi. Il 22 Febbraio dalle 15 alle 17 spazio invece al Punto Informativo.

#SPEGNILABENE

GETTA IL MOZZICONE NEGLI APOSITI SPAZI E ACCENDI UNA ALLUMIERE PIÙ PULITA

EVENTI IN PROGRAMMA:

CONFERENZA STAMPA DI PRESENTAZIONE DEL PROGETTO VENERDÌ 21 FEBBRAIO 2020 ALLE ORE 18.00 PRESSO CENTRO SOCIALE ANZIANI VIA CIVITAVECCHIA, 4

PUNTO INFORMATIVO CON MISTER MOZZICONE SABATO 22 FEBBRAIO 2020 DALLE ORE 15.00 ALLE ORE 17.00 IN OCCASIONE DEL CARNEVALE

INFO:
www.comune.allumiere.rm.it

Stendhal in visita ai produttori tarquiniesi

L'iniziativa del progetto portato avanti dall'Università Agraria: "L'alberghiero è una delle eccellenze del territorio"

Si è svolta martedì scorso la visita tarquiniese del progetto "A Tavola Col Produttore", di cui è partner l'Università Agraria di Tarquinia. Alcune classi dell'Istituto Alberghiero Stendhal di Civitavecchia hanno infatti visitato la Centrale Ortofrutticola, la Cooperativa Pantano ed il frantoio Olitar, tre realtà importanti di Tarquinia e legate al mondo agricolo. Il Vicepresidente dell'Università Agraria Alberto Tosoni, coordinatore dell'iniziativa, ha commentato: "L'Alberghiero Stendhal è un'altra delle eccellenze scolastiche del nostro territorio, di cui andiamo molto fieri. E' un pilastro fondamentale per la diffusione di una corretta cultura alimentare e per una concezione di cucina di qualità legata indissolubilmente alla logica del prodotto km 0. Il corpo docen-

te, diretto dalla DS Stefania Tinti, ha molto a cuore ambiente e territorio e sta facendo un lavoro encomiabile". Ma Tosoni non sottolinea soltanto il lavoro dello Stendhal: "Un grazie enorme alla disponibilità dei nostri produttori, della famiglia Sci-



bilia, della Cooperativa Pantano e del dott. Federico, della centrale ortofrutticola e del sig. Serafini; al consigliere dell'Università Agraria Rosanna Moiola che sta seguendo assieme a

me i progetti legati all'universo scuola, oltre che al Presidente Borzacchi che crede molto nel lavoro con gli studenti, ed al supporto di Stefano De Paolis. Ringrazio anche il Vicesin-

daco del Comune di Tarquinia Luigi Serafini per aver accettato l'invito a seguire la visita, nell'ottica di una fattiva sinergia tra Istituzioni, base essenziale di qualunque lavoro".

Olitar FRANTOIO



UNA TRADIZIONE CHE SI RINNOVA

**VENDITA DIRETTA OLIO
EXTRAVERGINE D'OLIVA
Aperti tutti i giorni**

Via Pratini Del Marta
01016 Tarquinia (VT) - Tel. 0766 856223

