

# Altro che "Green new deal": vergogna europea, soltanto briciole per le rinnovabili nel 2021 Centrali, qui si mette male

Per riconvertire il carbone, destinato a tutta Italia il 30% di quanto servì per la sola Tvn

## All'Interno



**Lungomare, operazione "elimina-puzza" al via (pag. 3)**



**Il Civitavecchia cerca conferme a Genzano (pag. 12)**

Se ci si aspettava con il cosiddetto Green new deal di avere risorse da investire su un territorio ambientalmente disastroso come il nostro, ebbene: la delusione è servita. Il piano di investimenti annunciato in pompa magna dall'Unione europea nei giorni scorsi si è rivelato infatti un bluff. Anzi, una vera e propria beffa.

Le cifre nei titoli dei giornali nazionali, particolarmente quelli economici, facevano ben sperare. Si parlava di pacchetto da 1000 miliardi di euro. A ben vedere, però,



le cifre sono altre. Innanzitutto i mille miliardi sono lordi e ce li mette anche l'Italia (ben 114); poi lo stanziamento è pluriennale, per il primo anno (il 2021) si parla di cento miliardi, di cui sette e mezzo alla "transizione equa", cioè al fondo che riguarda specificatamente il carbone. Ma qui la

nostra nazione troverà le altre, specialmente quelle dell'Est Europa, a farle concorrenza: per facilitare la transizione climatica, attraverso una diversificazione dell'attività economica; la creazione di nuovi posti di lavoro; il recupero di località inquinate; la formazione professionale avremo in

tutto 400 milioni. Facendo i conti finali, dunque, tutto quanto sarà destinato all'Italia è meno di un terzo di quello che fu (peraltro vent'anni fa) l'intero investimento per la sola centrale di Torre Valdaliga Nord. La riconversione a carbone costò infatti (nelle stime iniziali, poi ulteriormente corrette al rialzo) circa un miliardo e 300 milioni. Se va bene, a Civitavecchia insomma arriveranno le briciole. E chi se la sente di sperare che, laddove l'Europa non stanziava, sarà il governo italiano ad investire, alzi la mano.

## MARCO CATENACCI LABORATORIO ORTOPEDICO



LABORATORIO SPECIALIZZATO NELLA REALIZZAZIONE DI PLANTARI SU MISURA PER TUTTE LE PATOLOGIE E PER ATTIVITÀ SPORTIVA AGONISTICA E NON.

REALIZZAZIONE E VENDITA DI CALZATURE SU MISURA E PREDISPOSTE ALL'UTILIZZO DEL PLANTARE

**SI RICEVE SU APPUNTAMENTO**

www.plantaricatenacci.com

 Laboratorio Ortopedico Catenacci

VIA VOLTURNO, 9 (CIVITAVECCHIA) TEL. 0766.54.62.08 - 333.36.39.451

# la Provincia

Quotidiano di Civitavecchia, Santa Marinella e dell'Etruria

# Civonline.it

QUOTIDIANO TELEMATICO DELL'ETRURIA by SEAPRESS

Bando per i vertici, il Pd attacca Tedesco. Dal fronte sindacale invece parte un appello

# Torna caldo il tema Csp

*L'Usb: operazione fallita, il Comune si riappropri dei servizi con l'azienda speciale*

0766news.it

Trip Tv

Periodico di informazione gratuito stampato e distribuito in proprio

DIR. RESPONSABILE  
Barbara Fruch

DIR. EDITORIALE  
Pietro Russo

Registrazione presso il Tribunale di Civitavecchia numero 4/13 del 22/02/2013

La collaborazione a questa rivista è gratuita e non retribuita salvo accordi scritti.

Tutto il materiale inviato alla redazione non verrà restituito se non espressamente richiesto.

www.0766news.it  
redazione@0766news.it  
Tel. 393.55.84.194

Ci è voluto il nuovo bando di Csp per svegliare dal torpore il Pd. Davanti al nuovo bando dell'amministrazione Tedesco per individuare la terza che dovrà essere catapultata ai vertici di Civitavecchia Servizi Pubblici, il Partito Democratico ha diffuso una nota in cui avanza critiche:

"Sarebbe d'auspicio che il Sindaco non assecdasse la logica spartitoria e la "fame" che affligge la maggioranza, da quando si è insediata, e che si concentrasse di più su come mettere al sicuro CSP. Da più parti è l'amministrazione stessa ad ammettere le ingenti perdite finanziarie delle partecipate, alle quali chiaramente corrispondono perdite per il bilancio co-



munale e che pagheranno i cittadini. Di fronte a questa situazione tutto quello che vediamo è la corsa ad accaparrarsi i posti di comando nel consiglio di amministrazione, quando ciò che do-

vrebbero fare a palazzo del pincio sarebbe piuttosto studiare da subito una soluzione, prima che l'emorragia divenga inarrestabile e si apra una grave vertenza per la nostra città. Sperando in primis che

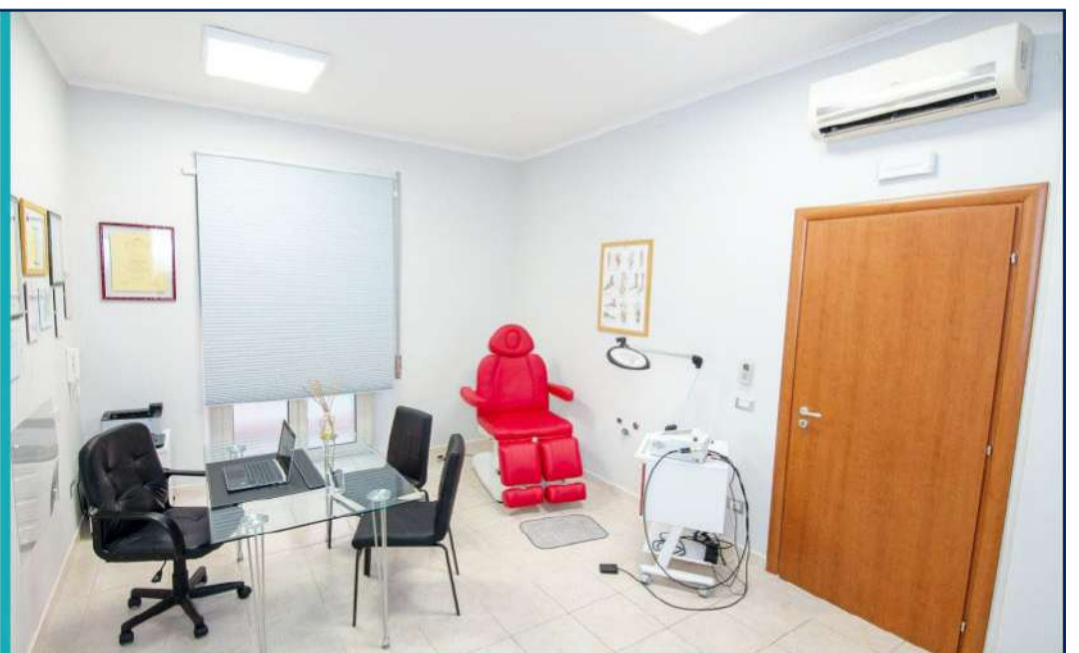
non venga in mente a nessuno di aumentare il numero dei partecipanti nel consiglio di amministrazione, invitiamo il Sindaco Tedesco ad occuparsi immediatamente di questa nuova crisi di CSP e di avviare un tavolo con le opposizioni ed i Sindacati prima che sia troppo tardi. Girare per strada a stringere mani non è più sufficiente...". conclude la nota a firma del segretario Stefano Giannini. Intanto qualcosa si muove anche sul fronte sindacale, con la sigla autonoma Us che chiede alla giunta Tedesco la ripubblicizzazione di alcuni servizi: "Proprio il continuo taglio dei finanziamenti alle aziende partecipate, imposti dai vincoli di bilancio, oltre a peggiorare le condizioni di lavoro

e del salario dei lavoratori, ha drasticamente portato ad un calo netto dell'efficienza e della qualità dei servizi erogati alla cittadinanza. Al contrario, la realizzazione di una Azienda Speciale del Comune di Civitavecchia ripristinerebbe la gestione interamente pubblica dei servizi, sottraendola al rischio del depauperamento delle risorse economiche, dello spaccettamento o dell'ingresso dei privati nella gestione e garantirebbe i livelli occupazionali. Questi sono alcuni dei motivi tangibili per i quali USB è convinta che l'unica alternativa percorribile dall'attuale amministrazione, per uscire dalla crisi di C.S.P, sia la ripubblicizzazione dei servizi essenziali".

**HERMES**  
I professionisti della salute

**CENTRO DEL PIEDE SPECIALIZZATO NEL:**

- trattamento podologo
- trattamento verruche plantari con laser pulsato
- onicriptosi (unghia incarnita)
- valutazione biomeccanica del passo e realizzazione plantari su misura
- trattamento micosi ungueale con laser terapia
- prevenzione e cura del piede diabetico
- trattamento fisio-riabilitativo del piede



Dot. Daniele Follieri Podologo/Podoiatra Tel. 327 0434300

Dot. Alessandro Follieri Tecnico Ortopedico Tel. 329 8867197

**Civitavecchia - C.so Centocelle, 18 - Scala C**

## L'assessore Roberto D'Ottavio annuncia le opere urgenti previste sul lungomare **Lavori pubblici, via agli interventi notturni**

*"Prevista la riparazione dei guasti della rete fognaria di via Duca d'Aosta con una ricognizione della condotta"*

**L**avori notturni urgenti in vista sul lungomare. Ad annunciarli è l'Assessore ai Lavori pubblici, Roberto D'Ottavio, che svela i dettagli dell'operazione di bonifica e ricognizione in programma tra giovedì 16 e venerdì 17 gennaio. "L'area interessata dall'intervento è quella fognaria di via Duca d'Aosta, il segmento di lungomare prossimo a largo Marco Galli. Come noto, l'area purtroppo da tempo presenta periodici problemi di sversamento di liquami sulla sottostante piazza Betlemme. Un fenomeno contro il quale si è reso necessario programmare un'adeguata e risolutiva



operazione, che abbiamo chiesto ed ottenuto che si facesse dalla azienda che gestisce il servizio idrico sul territorio comunale, facendo riferimento a precisi capitoli del contratto di servizio". Giovedì e venerdì pertanto, dalla mezzanotte alle 6 di mattina, gli automezzi saranno al lavoro sull'area. "Si tratta di macchine operatrici che saranno silenziate per ridurre al minimo i disagi ai residenti, disagi per i quali chiedo anticipatamente scusa. È però impossibile operare in altro orario, a causa dei flussi degli impianti di sollevamento. L'intervento prevede sia la

riparazione dei guasti in essere che una ricognizione con videospesione sull'intera condotta, in maniera tale che si potranno individuare criticità all'impianto fognario ed intervenire per tempo. Entro l'estate quindi arriveremo a quell'azione strutturale che dovrà risolvere definitivamente gli annosi e spiacevoli problemi che si lamentano in quella zona. Un'operazione che abbiamo voluto mettere in campo fin dai primi sei mesi della giunta Tedesco per far sì che già con la bella stagione possa respirarsi un'aria... nuova sulle nostre spiagge cittadine", conclude Roberto D'Ottavio.

## Per Carnevale lascia o prendi un costume

L'iniziativa del Movimento 5 Stelle "Maschere in Movimento"

Dopo il grande successo dei "Giocattoli In Movimento" arriva "Maschere In Movimento".

Presso la sede del Movimento 5 stelle in via Alessandro Cialdi 28, sarà possibile "Prendere o lasciare" gratuitamente un costume di car-

nevale, dal lunedì al venerdì a partire dal 13/01/2020 fino al 09/02/2020 dalle ore: 10,00-12,00 e dalle ore 16,00-18,30.

Un'iniziativa di sensibilizzazione di cui il Movimento locale si rende portavoce nel voler trasmettere anche

ai più piccoli messaggi educativi come la condivisione, il riuso, il riciclo creativo e la solidarietà.

Vi aspettiamo!

**Attivisti  
Movimento 5 Stelle  
Civitavecchia**



# FARMACIA SAN GORDIANO



FARMACIA SAN GORDIANO SNC - DOTT. AMALFITANO & C- L.GO GIOVANNI XXIII, 5 - CIVITAVECCHIA - TEL. 0766 23800

**dal Lunedì al Sabato**  
Mat 8.00 - 13.00  
Pom 16.00 - 20.00

**Domenica 9.30 - 13.00**

seguici su Facebook: Famacia San Gordiano  
[www.farmaciasangordianoamalfitano.com](http://www.farmaciasangordianoamalfitano.com)

SERVIZIO CUP

MISURAZIONE GLICEMIA E COLESTEROLO  
BIA (BILANCIA BIOIMPEDEZIOMATRICA)

CONSULENZA DIETA A ZONA

CONSEGNA A DOMICILIO

ECG

HOLTERPRESSORIO E CARDIACO

PREPARAZIONI GALENICHE IN 24h

OSSIGENOTERAPIA

FARMACI VETERINARI

FARMACI OMEOPATICI

**PRESSO LA PARAFARMACIA CENTRO ESTETICO CON BAGNO TURCO E DOCCIA SOLARE**

## Dal 18 al 25 gennaio si potrà effettuare la Moc in alcune farmacie

# Osteoporosi: il mese della prevenzione

**G**ennaio è il mese della prevenzione dell'osteoporosi. Si svolgeranno infatti dal 18 al 25 Gennaio le giornate dedicate alla prevenzione di questa sempre più diffusa patologia, con la possibilità di poter effettuare direttamente in farmacia (previa prenotazione) la Moc "Sonost3000", Mineralometria Ossea Computerizzata, una tecnica di riferimento per prevenire, diagnosticare e controllare l'evoluzione dell'osteoporosi. L'esame dura circa 10-



15 secondi ed ha un costo di 20 €; l'apparecchio non emette radiazioni ed è totalmente innocuo perché

si basa sugli ultrasuoni. La misurazione del T-Score viene effettuata ad entrambi i calcagni per la misurazione della

densità ossea dal piede. Al termine dell'esame sarà possibile ritirare i m m e d i a t a m e n t e l'osteoreport" in formato cartaceo. I risultati dell'esame individuano il range normale osteopenia e osteoporosi. La Moc si effettua previa prenotazione alle farmacie comunali del gruppo C.S.P. Srl. Questi gli appuntamenti di gennaio:

- 18 e 20 gennaio 2020, dalle 09:00 alle 13:00 Farmacia "Borgata Aurelia" - Via N. Paganini, 7 Civitavecchia. Prenotazioni: 0766 560176. far-

maciaborgataaurelia@civitavecchiaservizi-pubblici.it

- 20 gennaio 2020, dalle 16:00 alle 19:30 Farmacia "Cisterna" - Viale P. Togliatti, 12 Civitavecchia. Prenotazioni: 0766 542642. farmaciacisterna@civitavecchiaservizi-pubblici.it

-25 gennaio 2020, dalle 09:00 alle 20:00. Farmacia "Bocelle" - Via E. Maroncelli, snc (centro comm.le IperCOOP) Civitavecchia. Prenotazioni: 0766 070036 farmaciabocelle@civitavecchiaservizi-pubblici.it

## Dipendenze, nuova azione di contrasto

**L'assessore Riccetti: "Al via un progetto contro il gioco d'azzardo, ma non solo"**

**P**rosegue l'azione di contrasto alle dipendenze sul territorio. Una nuova iniziativa si terrà nei prossimi giorni, con particolare riferimento al gioco d'azzardo patologico, ma non solo. Giovedì 16 gennaio previsto un incontro tra numerosi attori istituzionali, convocato dalla associazione responsabile del progetto, la onlus "Le ali del Ponte". Spiega l'Assessore ai Servizi Sociali, Alessandra



Riccetti: "Quello che partirà è il progetto per il Servizio Ambulatoriale con o senza sostanza, denominato Colibrì. Con il Colibrì, grazie al partenariato con Asl Roma 4 e Il Ponte, utilizzando fondi ministeriali, si renderà disponibile alla cittadinanza un centro terapeutico ambulatoriale rivolto a persone (prevalentemente adolescenti) con problematiche quali gioco d'azzardo pato-

logico, dipendenze affettive o da tecnologie e tutte le nuove dipendenze in particolare. È un altro passo importante sui soggetti di una fascia di età particolarmente problematica, nel quadro di un'azione globale che l'Assessorato ai Servizi sociali intende rafforzare, con i numerosi attori istituzionali e dell'associazionismo. La capacità di fare rete per dare risposte e programmare un'opera di prevenzione rappresenta senza dubbio il modello da seguire".



# FARMACIA ROSSI

*a Civitavecchia dal 1983*

## OMEOPATIA - ERBORISTERIA

### LUNEDÌ - VENERDÌ APERTA

### ORARIO CONTINUATO

### SABATO APERTA 8-13

Largo Cavour, 4 - Civitavecchia

Tel. 0766 23182 - Fax 0766 360350 - farmaciarossi.cv@tiscali.it

De Paolis (tenuta Gattopuzzo) e Scibilia (Oltar), supportati dall'Università Agraria, all'Istituto di Tarquinia

# Produttori al Cardarelli

**D**opo i vari progetti intrapresi a Civitavecchia, Stefano De Paolis (tenuta Gattopuzzo) ed Alessandro Scibilia (Oltar) fanno approdare i produttori locali anche all'Istituto di Istruzione Superiore Vincenzo Cardarelli di Tarquinia, sempre supportati dall'Ente Università Agraria di Tarquinia, che ha dato vita ad un vero e proprio team di progetto di cui fanno parte, oltre ai due ormai noti produttori, anche il vicepresidente Alberto Tosoni ed i consiglieri



Bruno Cardia e Rosanna Moioli, quest'ultima re-

ferente per la collaborazione con la scuola tarquiniese.

I due produttori hanno portato il loro carico di entusiasmo e proposte: De Paolis ha aperto alla collaborazione con le realtà delle cittadine limitrofe ponendosi come anello di congiunzione, mentre Scibilia si sta già dando da fare per coordinare una serie di uscite didattiche con vari imprenditori tarquiniesi. Tutto mentre il team capitanato dalla Moioli veicola i produttori locali negli open day che

si svolgeranno fino al termine del mese.

I produttori insomma stanno entrando all'ISS Cardarelli, anche grazie all'apertura ed alla disponibilità della dirigente scolastica Laura Piroli, sempre attenta all'innovazione ed al miglioramento, e ad un'ente, l'Università Agraria di Tarquinia, che sta ridefinendo il suo rapporto con il territorio ed il tessuto sociale orientandosi sulla riscoperta dell'importanza dell'agricoltura e dei prodotti locali.

## Scuola, costituito lo sportello nutrizionale

**È** stato istituito a Civitavecchia lo Sportello nutrizionale presso l'Assessorato alla Scuola.

Come spiega l'Assessore Claudia Pescatori, "si tratta di uno sportello che metterà a disposizione degli utenti del servizio di mensa scolastica una dietista. Genitori e docenti che vorranno approfondire qualsiasi aspetto della gestione della refezione potranno quindi incontrare su appuntamento la dottoressa Giulia Giusto. Si tratta di una impostazione che abbiamo voluto, come Amministrazione Tedesco, dare anche in questo delicato setto-



re della scuola. Pertanto prenotando un appuntamento al numero 337.1036311, si potranno avere informazioni, approfondimenti e delucidazioni su tutte le problematiche riguardanti aspetti nutrizionali anche individuali, consigli sui corretti stili di vita alimentare, o ancora avanzare segnalazioni sul servizio mensa o avere spiegazioni sul progetto alimentare del servizio".

Gli incontri si terranno individualmente presso gli uffici della Pubblica Istruzione in via Tarquinia 30 tutti i martedì dalle 14 alle 15.

**AGAVE IN CITTÀ**  
Scali Rosciano, 2  
57123 Livorno  
Tel. 0586 090609

Strada di S. Bartolo, 19  
57027 San Vincenzo LI  
Tel.: 0565 703171

**SANTA CECILIA**  
★★★ RESIDENZA  
Via dell'Asilo, 2,  
Corso Vittorio Emanuele II°, 129  
57027 San Vincenzo - Tel. 0565 705457

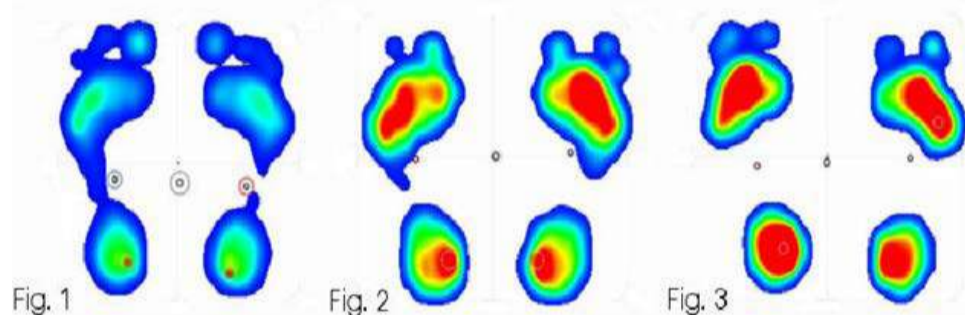
**L'ACCOGLIENZA È LA NOSTRA FORZA**

# Piede cavo (2° parte)

(segue dalla scorsa edizione)

**S**peso, pazienti che hanno subito traumi al piede (in particolar modo al calcagno) e caviglia si ritrovano con un piede cavo post traumatico: lamentano una riduzione del movimento delle loro articolazioni e una sensazione di asimmetria, confermata da un disarmonico consumo delle calzature, oppure accusano un dolore presente sia durante il passo che a riposo. I traumi che più tipicamente possono portare a sviluppare un piede cavo post traumatico sono traumi che coinvolgano l'articolazione sottoastragalica e calcaneare. Si tratta di casi molto complessi nei quali però non bisogna focalizzarsi solo sulla deformità del piede, ma indagare con attenzione anche l'articolazione sovrastante: la caviglia. Non è raro in questi pazienti riscontrare in associazione al piede cavo post traumatico anche un'artrosi di caviglia post traumatica. In questi pazienti la deformità si manifesterà in varismo sia per il retro piede che per la caviglia.

Il piede cavo è una deformità che può presentarsi secondo svariate forme e con sintomatologia differente secondo la gravità del quadro. I sintomi lamentati dai pazienti possono essere legati all'avampiede e quindi alla griffe delle dita che urtando dorsalmente contro la scarpa possono arrivare ad ulcerarsi, o ancora ad una



ipercheratosi plantare causata dalla flessione plantare del primo metatarso. Inoltre a causa della supinazione del piede e al conseguente sovraccarico del V metatarso possiamo trovare anche a questo livello, una importante ipercheratosi, ovvero un callo, che è la prima difesa dell'organismo di fronte ad una sollecitazione impropria causata dal piede cavo. I problemi principali si verificano, però, a livello di retro piede e caviglia, dove la deformità è sinonimo di alterazioni dei carichi e conseguente rischio di instabilità (instabilità peritallare). I pazienti in questi casi lamentano dolore all'interno della caviglia fino ad arrivare alla sensazione di instabilità, cedimenti e traumi distorsivi ripetuti alla caviglia.

La cura del piede cavo varia a

seconda delle cause scatenanti, della presenza e gravità dei sintomi e del grado di cavigliamento. Si può ricorrere ad una terapia conservativa e chirurgica. La terapia conservativa, indica-

un esame clinico, radiografico e dell'appoggio del paziente.

Il trattamento chirurgico viene preso in considerazione nei casi in cui la terapia conservativa risulti inefficace o non ha fornito i risultati sperati, e la sintomatologia è molto intensa. Esistono tre tipologie di intervento chirurgico:

-Le operazioni riservate ai tessuti molli, quali ad esempio l'allungamento del tendine d'Achille, la distensione chirurgica della fascia plantare e i trasferimenti tendinei.

-Le operazioni di osteotomia, che consistono nelle asportazioni ossee, e nell'intento di ridurre le deformità.

-Le operazioni di artrodesi, per la stabilizzazione articolare.

La scelta del tipo d'intervento chirurgico spetta, ovviamente, al chirurgo curante e dipende dalla natura della deformità.

Foto 1: Ortesi plantare per piede cavo.

Foto 2: Esame baropodometrico per piede cavo di primo, secondo e terzo grado.

ta dallo specialista, prevede esercizi fisiochinesioterapici, che hanno come obiettivo l'allungamento della muscolatura plantare; La soluzione ortesica, prevede l'utilizzo di appositi plantari, realizzati su misura del paziente.

Per la realizzazione dell'ortesi, sarà fondamentale effettuare



**Dott. Andrea Dolente**  
tecnico ortopedico



**Dott. Marco Catenacci**  
tecnico ortopedico

# VENDESI

a Civitavecchia Zona Faro  
Pizzeria con annesso Dehors

## € 30.000,00

Per informazioni telefonare al  
349 6155396 oppure al 335 7153432



Psicologia. Individuare nei sentimenti i sentieri che conducono alla conoscenza di sé (2° parte)

# L'UOMO E L'AMORE

(segue dalla scorsa edizione)

In casi come questo ben vengano le crisi che fanno saltare per aria le nostre certezze e le nostre sicurezze mettendo in discussione il nostro sonnecchiante e onnipotente Ego programmato e addomesticato dalla cultura e dalle regole sociali. I sentimenti sono i grandi maestri e liberatori. Ma, come al solito, dovremmo essere preparati e pronti per riconoscere nei sentimenti i sentieri che conducono alla conoscenza di sé e delle verità eterne. Dovremmo altresì essere abituati all'introspezione, all'analisi e al ragionamento ma, poiché nell'infanzia tutto ci viene indottrinato e nulla insegnato, tanto meno a riconoscere e consapevolizzare la nostra umanità, di conseguenza succede che i sentimenti diventano i grandi destabilizzatori dell'ordine, i distruttori, insomma i nostri peggiori nemici. L'innamorato o la persona in preda all'odio sono pericolosi, imprevedibili, dei pazzi! Quanto invece è rassicurante e buona la persona che ti saluta per strada, che sta andando a lavoro o a fare la spesa o l'amico che ti manda un like sui social o una emoticon sulla chat? Quando lo schema salta ci troviamo di fronte a noi stessi e alla verità e, non essendo né preparati né consapevoli, ci spaventiamo e facciamo di tutto per chiudere



in fretta la questione ripristinando il noiosissimo cliché di sempre e ci rinchiudiamo nella nostra confortevole gabbietta quotidiana fatta di tante bellissime cosette inutili. Ci sono cose ben precise che ci rendono umani come i sentimenti, la consapevolezza, il linguaggio, l'empatia, la conoscenza, la bellezza, l'arte, la scienza tutti aspetti di noi che hanno alla base l'amore. Senza amore, non c'è l'uomo ma l'animale addomesticato o la macchina. Ridotti come siamo abbiamo

imparato a temere proprio noi stessi e a vivere attraverso la maschera del ruolo sociale e delle buone maniere identificando come pazzo colui che, invece, si lascia attraversare dall'esperienza dei sentimenti e li conosce diventando così una persona vera e autentica e, in quanto tale, libera e ingovernabile. Il lavoro è sempre sulla consapevolezza e sulla conoscenza dei nostri funzionamenti per imparare a vivere e non lasciarsi vivere o subire ciò che ci accade.



Rubrica a cura del dott. Alessandro Spampinato  
Psicologo e cantautore

Visita il sito  
[www.alessandrospampinato.com](http://www.alessandrospampinato.com)

2094  
**trip** **tv**  
0766news.it

**ARREDO** *ambienti S.r.l.*  
BONARINO

LAVORI SU MISURA  
DI OGNI GENERE  
ed INFISSI

RICHIEDI UN PREVENTIVO

Tel. e Fax 0766 28.669

Sede Legale e Punto Vendita: Via Buonarroti, 16  
00053 Civitavecchia (Rm)

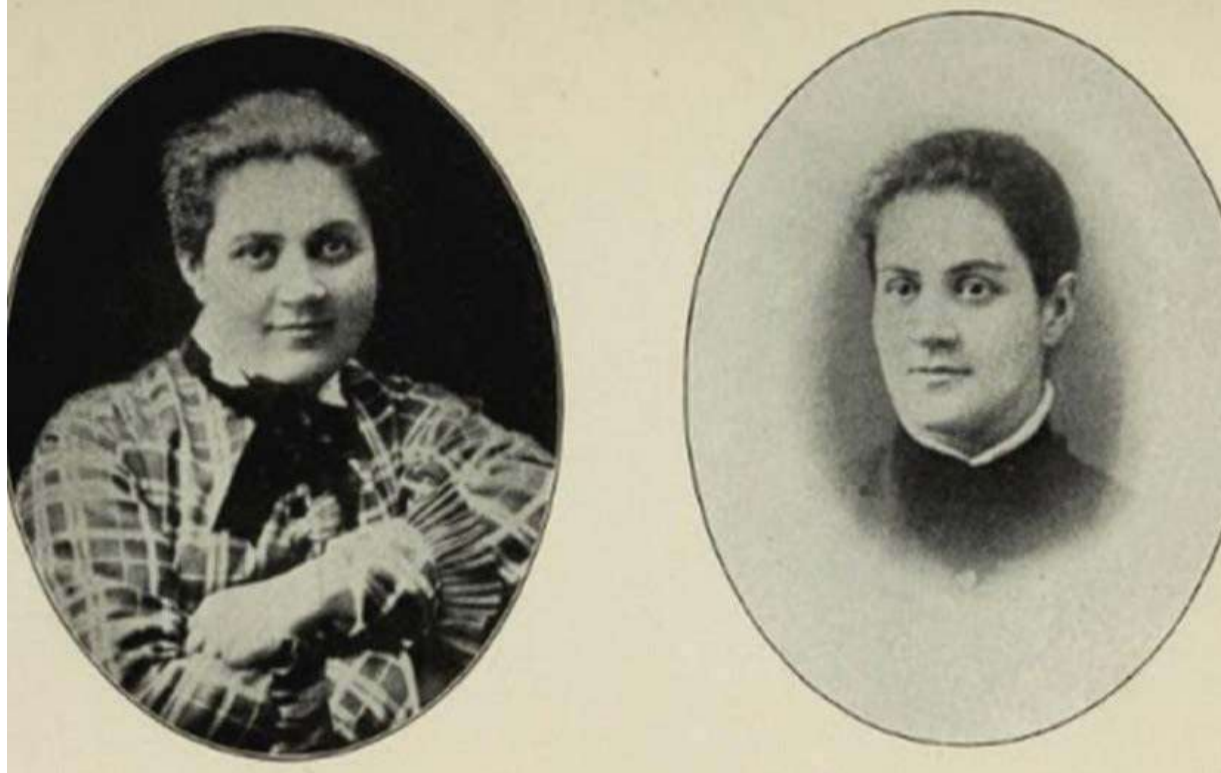
# I Serial Killer

**Assassini seriali. Jane Toppan - La serial killer di Boston (2° parte)**

(segue dalla scorsa edizione)

**E**fu così, che anche Jane, nell'assoluta indifferenza dell'unico genitore rimasto, in misere e pietose condizioni ed all'età di soli sei anni, che venne portata e lasciata dallo stesso padre, insieme alla sorella Delia, di soli due anni più grande di lei, in un orfanotrofio.

Da quel momento in poi, le bambine non videro più il loro padre, anche se questo fu tutto sommato forse anche un bene per loro, viste le condizioni in cui versavano quando furono abbandonate all'orfanotrofio: mal vestite, sudicie



domestica, anzi meglio dire per l'epoca e per il luogo, come una sorta di schiava.

Elizabeth, poichè aveva la certezza che questa un giorno si sarebbe unita in matrimonio.

Intanto Elizabeth, dopo la morte di sua madre, gongolò a nozze con tale Oramel Brigham, che era un giovane diacono di una chiesa del posto, mentre Jane, continuò a prestare servizio per lei e la nuova famiglia Brigham, sino all'età di circa trent'anni, quando decise di abbandonare la famiglia.

Nel frattempo, sua sorella Delia, rimasta in orfanotrofio sino al 1868, dapprima lavorò come serva, per poi finire a battere la strada ed a morire alcolizzata, miseramente e squallidamente, nella solitudine e desolazione più totali. Ma, come dicevo poc'anzi, Jane lasciò il suo lavoro presso la famiglia dei Brigham, per intraprenderne uno nuovo, che era quello di infermiera al Cambridge Hospital di Boston. Allo stesso tempo, è l'occasione per la donna, per dare inizio anche ad un'altra carriera: quella di omicida seriale.

Il suo nuovo lavoro, le consentiva di utilizzare i suoi pazienti, come una sorta di cavie

umane, analogamente, a quanto fece Josef Mengele, nel campo di concentramento di Auschwitz. La morfina e l'atropina, erano i suoi veleni preferiti, che utilizzava sulle sue povere vittime, alterandone le dosi cui avrebbero dovuto essere sottoposti, con conseguenti devastanti ripercussioni sul loro sistema neuro-vegetativo.

Tanto per dare una minima idea degli effetti delle due sostanze, l'atropina, somministrata in dosi superiori ai tre mg., già considerate alte, inizia ad agire sulla stimolazione centrale nervosa ed aumentandone ancora il dosaggio, diviene la causa di paralisi letale del sistema nervoso centrale, sino ai 10 mg., che può risultare letale e condurre alla morte.

Mentre, la morfina, utilizzata per lenire particolari ed acuti dolori, oltre a dipendenza, a dosi più elevate, può condurre ad infarto e morte per avvelenamento e comunque in ogni caso, agisce anch'essa negativamente sul sistema nervoso centrale. Jane, oltre ad utilizzare questi due medicinali,

somministrava alle sue vittime, altri farmaci, anche a scopo soporifero, rimanendo molto tempo con i pazienti oggetto dei suoi insensati esperimenti, al fine di osservarne gli effetti, ma permanendo ancora ad oggi, dubbi, sul possibile compimento di eventuali abusi sessuali, perpetrati sulle sue stesse vittime.

Sembra inoltre che Jane, in particolare nei luoghi ove ebbe modo di lavorare, commise parecchi furti, probabilmente anche a carico delle sue povere vittime, alle quali, una volta stordite, risultava estremamente facile sottrarre i loro pochi beni ed al contempo, guardandosi molto bene dal non farsi mai cogliere sul fatto, apparendo ai sui colleghi come una donna allegra e chiacchierona, caratteristiche queste che le fecero guadagnare il soprannome di "Jolly Jane", seppur tuttavia stranamente e morbosamente attratta dagli esami autoptici.

(continua nella prossima edizione)



**Rubrica  
a cura del Dott.  
Remo Fontana  
Criminologo -  
esperto in Sicurezza  
Urbana.  
Già Comandante  
Polizie Locali  
di Civitavecchia  
e Tarquinia**



e prive di qualsiasi igiene personale.

Era il mese di novembre del 1864, circa un anno dopo essere stata lasciata presso l'istituto, quando Honora, attira l'attenzione della ricca famiglia Toppan, tanto che venne presa con loro, anche se non fu mai adottata dalla stessa famiglia, che tuttavia le cambiò il nome in Jane Toppan. La signora Toppan, sembra non avesse preso in carico la bambina per sola pura compassione e spirito di altruismo, ma probabilmente e molto più semplicemente, con il fine di utilizzarla come

Nella nuova casa di Lowell, in Massachusetts, la signora Toppan, che aveva un carattere duro ed autoritario, non esitava a comminare critiche e ad infliggere punizioni corporali a Jane, come pure alla di lei figlia, Elizabeth, rendendole per questo, un'esistenza, non certamente facile.

Jane, non risulta essersi mai sposata, tanto da asserire al termine della sua carriera criminale, che se fosse stata madre, non avrebbe mai commesso i suoi delitti, continuando nel dire, di invidiare di fatto la figlia della Toppan, Eli-



Psicologia. Imparare a crescere insieme agli altri, a sviluppare le "competenze" per affrontare la vita (2° parte)

# QUANDO L'AMORE FINISCE

(segue dalla edizione  
del 3 gennaio)

“**S**odalizio d'amore” è chiamato un rapporto d'intimità e impegno reciproco, ma senza passione. E' come un'amicizia destinata a durare nel tempo. Quel tipo di amore che spesso si osserva nei matrimoni dove l'attrazione fisica è scomparsa. Infine quando tutti e tre gli elementi si combinano in una relazione, abbiamo quello che Sternberg chiama “**amore perfetto o completo**”. Raggiungere un perfetto amore, dice quest'autore, è come cercare di perdere un po' di peso, difficile ma non impossibile; la cosa davvero ardua è mantenere il peso forma una volta che ci si è arrivati o tenere in vita un amore completo quando lo si è raggiunto. E' un compito aperto, non una tappa raggiunta una volta per tutte. In questa visione, l'indice più valido per predire la felicità di una relazione è dato dalla consonanza tra triangolo ideale passivo (i sentimenti che si desiderano dall'altro) e il triangolo percepito (i sentimenti che si presuppongono dall'altro). La relazione tende a finir male se non c'è corrispondenza tra quello che si vuole dall'altro e quello che si pensa di riceverne: chiunque ha amato senza essere ricambiato altrettanto, sa quanto può essere frustrante. Alle



volte si potrebbe consigliare di ridurre le proprie aspettative e diminuire il proprio coinvolgimento: ma è un consiglio difficile da seguire. In USA metà dei matrimoni finiscono in divorzio e anche chi non divorzia non è detto che viva in una coppia molto felice. La gente è davvero così stupida da fare sempre la scelta sbagliata? Probabilmente no: il fatto è che sceglie troppo spesso in base a quello che conta di più nell'immediato. Ma quello che conta nel lungo periodo è diverso: i fattori che contano cambiano, cambiano le persone e cambiano le relazioni. Nella ricerca fatta sui fattori che tendono a diventare più importanti con l'andare del tempo, si sono rilevati

questi tre: 1. La disponibilità a cambiare in funzione delle esigenze dell'altro; 2. La disponibilità ad accettare le sue imperfezioni; 3. La comunanza di valori, specie quelli religiosi. Queste sono cose che è difficile giudicare all'inizio di una relazione: l'idea che l'amore vinca tutti gli ostacoli è molto romantica, ma poco reale. Quando si devono prendere delle decisioni, quando arrivano i figli e si devono fare alcune scelte, una cosa che sembrava poco importante, lo diventa. Altri fattori, invece, nel lungo periodo diventano secondari: come l'idea che l'altro sia “interessante” (all'inizio c'è il timore che se cala l'interesse la relazione svanisce). In realtà qua-

si tutto tende a diminuire col tempo: calano la capacità di comunicare, l'attrazione fisica, il piacere di stare insieme, gli interessi in comune, la capacità di ascoltare, il rispetto reciproco, il trasporto romantico...può essere deprimente, ma è importante fin dall'inizio sapere che cosa aspettarsi col tempo, avere aspettative realistiche circa quello che si potrà ottenere e quello che finirà con l'essere più importante a lungo andare. Nulla è per sempre in questo mondo, figuriamoci i sentimenti. Ciò che conta è imparare a crescere insieme agli altri, a sviluppare le competenze sociali, l'autostima, il rispetto e una coscienza civica che renda utile ed evolutivo questo nostro viaggio che chiamiamo vita. In questo senso, allora, l'amore insegna anche quando finisce.



Rubrica a cura del dott.  
Alessandro Spampinato  
Psicologo e cantautore

**PUSH** **Elettronic**

NEGOZIO DI ELETTRONICA E NON SOLO...  
Telecomandi, antenne, sistemi di sicurezza  
casce acustiche e tanto altro!



Civitavecchia - Via Unione 18/A  
Tel. 0766 672622  
[push.elettronic@libero.it](mailto:push.elettronic@libero.it)

**TENUTA DEL GATTOPUZZO**  
AGRICOLTURA IN MOVIMENTO



**IL TUO ORTO  
IN CITTÀ**

Azienda agricola specializzata nella produzione  
e vendita di ortaggi sotto serra e in campo aperto

TEL. 328.22.72.330 Stefano / 389.65.20.405 Serena

 **Tenuta del GattoPuzzo**  
VIA DON MILANI, 15 CIVITAVECCHIA (RM)

# OTTICA DI LUZIO



- OCCHIALI COMPLETI DI LENTI CORRETTIVE DA € 59,00
  - OCCHIALI DA SOLE ULTIME COLLEZIONI SCONTO 30%
  - OCCHIALI DA SOLE IN PROMOZIONE DA € 29,00
  - PREZZI SPECIALI SU LENTI PROGRESSIVE E FOTOCROMATICHE
    - LENTI CERTIFICATE CE
- GALILEO - HOYA - ESSILOR - RODENSTOCK

**D&G**  
DOLCE & GABBANA

*Persol*

BVLGARI

*Ray-Ban®*

PRADA LIU·JO

**BAKLEY**



GIORGIO ARMANI

EMPORIO ARMANI

Dior

MIU MIU

TIFFANY & CO.

MARC  
JACOBS

**BURBERRY**

GUCCI



**CARRERA**  
WINDLAWERK

VERSACE

CIVITAVECCHIA, VIA RODI, 27 - TEL 0766.24822

SANTA MARINELLA, VIA AURELIA, 535 - TEL 0766.534066

CERVETERI, VIA SETTEVENE PALO, 75 - TEL 06.9951259

WWW.OTTICADILUZIO.COM / .IT - OTTICADILUZIO@HOTMAIL.IT



OTTICA DI LUZIO SRL



OTTICADILUZIO

# Una vittoria di cuore

**Calcio Eccellenza. Il Civitavecchia ha inaugurato il girone di ritorno con un 3-1 al Corneto. Lo sfortunato Marco nei pensieri di Caputo, squadra e tifosi**

di Carlo Gattavilla

Il Civitavecchia calcio batte 3-1 la Corneto Tarquinia e dedica la vittoria Marco, il ragazzo del quartiere Campo dell'Oro scomparso tragicamente nei giorni scorsi. Tanti i tifosi sugli spalti a inneggiare il suo nome, sostenendo altresì la formazione locale per novanta minuti con toni decisamente sommessi. Così è iniziata la prima giornata di ritorno del campionato di Eccellenza. Senza Ruggiero in campo e Caputo in panchina (entrambi squalificati) i nerazzurri partono in discesa e dopo dieci minuti aprono le danze con Serpieri. Alla mezz'ora il raddoppio è firmato da Gravina ma l'ex di turno, per rispetto, non esulta. La Corneto esce allo scoperto all'inizio del secondo tempo ma Pancotto sbarrando la porta a Monteforte. Al minuto 65 un



azione da manuale, costruita da un sontuoso La Rosa e finalizzata da Cerroni, bravo ad anticipare il suo guardiano e infilare di testa Comparini. Pubblico che si spella le mani per il gesto atletico e quasi non si accorge della rete "inutile" di Catracchia, a dieci minuti dal triplice fischio finale.

"Abbiamo disputato una bellissima gara - dichiara il tecnico Paolo Caputo - fermando gli avversari

nei modi giusti anche se loro non sono stati mai pericolosi. Il punteggio poteva esser ancor più largo ma un palo e una traversa hanno tolto la gioia. Comunque va bene così. Sul piano del gioco sono soddisfatto visto che l'impegno non è mancato. Voglio sottolineare - conclude il tecnico nerazzurro - che i ragazzi hanno voluto dedicare la vittoria allo sfortunato ragazzo del quartiere".

## Promozione: il Tolfa si inchina al Cerveteri La Csl adesso sorride

In Promozione, il Città di Cerveteri continua la marcia trionfale, battendo (4-3) allo "Scoponi" un Tolfa in salute e mai somnesso. Per i ragazzi di Daniele Fracassa è la settima vittoria consecutiva in trasferta. La gara, bella e altalenante, ha fatto vivere al pubblico un pomeriggio intenso ed emozionante. Sul tabellino dei marcatori si leggono i nomi di Trebisondi, Bellini, Teti e Vignaroli per i ceriti, Urbani, Trincia e Filippi per i collinari.

La Csl Soccer cala il poker (4-2) al Montalto in una gara che regala grandi speranze di salvezza ai civitavecchiesi, saliti a quota 11 e con

una partita in meno, da recuperare col fanalino di coda Gallese. Spirito, Di Gennaro, De Carli e Siani gli autori dei gol. Esce sconfitto (1 - 0) il Santa Marinella dal rettangolo di gioco della Vigor Acquapendente. I tirrenici, spreconi e sfortunati, non hanno saputo recuperare alla rete iniziale dei padroni di casa.

A seguire, i commenti dei tecnici. "È stata una vittoria sofferta - attacca Daniele Fracassa - abbiamo fatto un grosso risultato in un campo difficilissimo. Superato questo ostacolo crediamo di avere tutti i presupposti per disputare un campionato ad alta quota".

FISIOKINESITERAPIA  
Dott. Stefano Iacomelli



VISO E CORPO LUCE PULSATA

Il trattamento che rimuove i peli superflui schiarisce le macchie e rigenera i tessuti.  
EPILAZIONE PERMANENTE / MACCHIE - ACNE  
FOTORINGIOVANIMENTO



DREAMED  
MEDICAL FORMULA

VISO E CORPO RADIOFREQUENZA

Il trattamento che leviga la pelle, rassoda i tessuti e garantisce risultati duraturi



VENITE A PROVARE LA RADIOFREQUENZA! LO STUDIO IACOMELLI  
VI OFFRE UN TRATTAMENTO PROVA A TITOLO GRATUITO

TEL. 0766/24.405 - 346.78.07.819 LARGO PLEBISCITO 23, CIVITAVECCHIA (RM)  
FACEBOOK: Studio Fisioterapico Stefano Iacomelli

# Vecchia: assalto ai Castelli

Calcio Eccellenza. Nerazzurri impegnati sul campo dello Sporting Genzano: allungare il passo l'obiettivo domenicale di Caputo

La diciannovesima giornata del campionato di Eccellenza vede il Civitavecchia calcio trasferirsi ai castelli romani, ospiti della Sporting Genzano. Si incontrano due formazioni con obiettivi diversi. I nerazzurri, 27 punti frutto di sette vittorie, 6 pareggi e 5 sconfitte, puntano comunque a un campionato di media alta classifica, oltre all'impegno della Coppa Italia giunto ormai all'epilogo. Lo Sporting dal canto suo, è reduce dal bel pareggio con l'Unipomezia ed ha smosso la classifica (19) per effetto di quattro vittorie, sette pareggi e altrettante sconfitte. Il Civitavecchia calcio ha dunque una buona opportunità di allungare il passo ma non dovrà far lo sba-



glio di scendere in campo convinto di aver vinto già la gara ancor prima di giocarla. L'ottima prestazione di domenica scorsa, quando Bevilacqua e compagni si imposero ai cugini della

Corneto Tarquinia, deve esser da monito per non ricadere nei risultati altalenanti che hanno caratterizzato i nerazzurri nell'ultimo periodo dell'anno appena trascorso. Per quanto riguar-

da la formazione, mister Caputo avrà l'opportunità di schierare Luigi Ruggiero, che tornerà dopo aver scontato una giornata di squalifica.

**Carlo Gattavilla**

## Csl e S. Marinella, servono punti

In Promozione si gioca la diciannovesima giornata, seconda di ritorno. La capolista Città di Cerveteri, che ha toccato quota 42, riceve al "Galli" la Nuova Pescia Romana (31). All'andata si imposero gli ospiti con un secco 2 - 0 ma quello per i ceriti di Daniele Fracassa è ormai un lontano ricordo. Reduce dalla sconfitta proprio con il Città di Cerveteri, il Tolfa, che comunque ha mantenuto la terza posizione (34) fa visita all'Almas Roma. I biancorossi di Andrea Pacenza hanno il dente avvelenato per aver perso la gara di domenica scorsa proprio nei minuti finali e il loro primo pensiero è quello di espugnare il campo dei capito-

lini che nel match di andata vinsero 2-1. Il Santa Marinella, invece, ha uno scontro diretto per la salvezza. La formazione di Fabrizio Morelli ferma a 18 punti, ospita al "Tamagnini" il Ronciglione con i viterbesi che inseguono a 17, una sola lunghezza dai tirrenici. All'andata fu uno scialbo 0 - 0. Gara difficile ma non impossibile per la Csl Soccer rinvigorita dal sonante successo di sette giorni fa. I ragazzi di Riccardo Sperduti, a quota 11 e con una gara da recuperare contro un Gallese ormai alle corde, sono ospiti del Canale Monterano (32), compagine che ambisce di piazzarsi a ridosso del gruppetto di testa.

**C. G.**



**CARROZZERIA DI BIAGIO**

**CARROZZERIA  
CENTRO PNEUMATICI  
GESTIONE SINISTRI  
OFFICINA MECCANICA**



**Carrozeria Di Biagio Srl**

# Arriva la corrazzata Anzio al Pala Galli

Pallanuoto A2 Maschile. La Snc vuole provare a fermare la capolista: serve un risultato positivo



Arriva la capolista Anzio per la Snc Enel Civitavecchia: uno squadrone che ricordiamo sabato scorso ha battuto il malcapitato Messina per 20 a 11 con Goreta (lo straniero) che di reti da solo ne ha fatte ben 9. La Snc, invece viene dalla brutta sconfitta di Salerno (perso con l'Arechi per 11 a 6) e quindi vorrebbe muovere la propria classifica

Una clamorosa debacle, il secondo stop di fila.

La prestazione di sabato, senza dubbio, è stata brutta. Non è ammissibile vedere una formazione che tiene botta agli ospiti sol-

tanto nei primi 8', per poi cedere il risultato nei restanti 24': 3-1, 3-1 e 2-1. Ed ora è complicato, anche perché se stiamo soltanto alla 5ª giornata c'è bisogno di riprendersi quanto prima. È vero che questo è un anno di transizione utile alla crescita dei giovani e per tante altre cose, ma una Snc a rischio playoff la dice lunga su un inizio di stagione che lascia un po' a desiderare. Certo l'avversario è "tosto" ma Occorre vedere la giusta reazione dei Civitavecchiesi subito e poi vedere se si riesce anche a far risultato.

## Pallavolo. Margutta Ko, Revolution Ok

Non inizia nel migliore dei modi il 2020 della Margutta Litorale in Volley. Sabato pomeriggio al Palasport, alla prima gara al rientro dopo le festività natalizie, le rossoblu sono state superate per 3-0 dall'Aprilia, al termine di una gara mai in discussione e giocata sottotono dalle civitavecchiesi. Già dall'avvio si registrano problemi, soprattutto in ricezione (va detto che le pontine hanno battuto benissimo) e in difesa. Si parte quindi con un netto 25-16 in favore delle ospiti, con il tecnico Alessio Pignatelli che prova a cambiare qualcosa nel finale in vista della parte rimanente della partita. Nel secondo, Iengo e compagne si svegliano in ritardo, per la precisione sul 17-7 in favore di Aprilia, mettendo in piedi



una bella rimonta che si arresta però sul 25-22. Nel terzo parziale, il tecnico civitavecchiesi prova a cambiare qualcosa, mandando in campo Camilletti al posto di Belli, Correrà al posto di Grossi e Arena per Catanesi. Ma l'inerzia della gara non cambia e le pontine portano a casa il massimo risultato col minimo sforzo, chiudendo il terzo minitempo sul 25-17. Dopo questo ko, la situazione di classifica resta pressoché la stessa: la Margutta Civitavecchia è terzultima con 7 punti, appena fuori dalla zona retrocessione, occupata da Terra-

cina (4) e Viterbo (2). E proprio Terracina sarà l'avversario delle rossoblu nell'ultimo turno di andata di serie B2, in programma il 26 gennaio. Nel prossimo, il penultimo prima del giro di boa, le civitavecchiesi ospiteranno, nel secondo turno consecutivo al Palasport, la capolista Cisterna di Latina. SERIE C La Revolution Litorale in Volley non si ferma più. È un vero e proprio colpo quello messo a segno dai rossoblu domenica sera sul campo dell'Albano, battuto per 3-1 dopo una gara decisamente combattuta, nonostante le

assenze pesanti di Stefanini e Priolisi. Dopo aver vinto il primo set per 25-19, i civitavecchiesi hanno subito il ritorno dei padroni di casa, che hanno fatto immediatamente 1-1 (25-20). A decidere il match il terzo parziale, giocato punto a punto e conclusosi con la vittoria di Mancini e compagni ai vantaggi, per 26-24. Una prova di forza che ha dato coraggio al sestetto di Alessandro Sansolini e che invece ha buttato giù i padroni di casa. Nel quarto è ancora la Revolution Civitavecchia a spuntarla per 25-22. Negli ultimi due turni del girone di andata i rossoblu dovranno vedersela sabato prossimo in trasferta contro la Roma 12, sesta forza del girone e squadra decisamente insidiosa, e contro Tarquinia, quartultima.

### DOLCE VITA Store

#### MOBILE PHONE ACCESSORIES

## Promo 2020



**IPHONE 11**  
Da € 839.00  
**A € 799.00**



**IPHONE 11 PRO**  
Da 256Gb  
Da € 1399.00  
**A € 1359.00**



**IPHONE 8**  
Da € 679.00  
**A € 559.00**



**IPHONE Xs**  
max 64 Gb  
Da € 1299.00  
**A € 1159.00**

Civitavecchia - Via Apollodoro n°73/75 - tel. 0766 34628 - - - Santa Marinella Via Aurelia n° 303 - tel. 1601485  
facebook e instagram: DOLCE VITA Store

# Ste.Mar'90: asfaltata Albano

**Pronto riscatto dei rossoneri attesi a Pontinia sabato alle 18.30**

La Cestistica chiude il girone d'andata del campionato di serie C Gold con una vittoria che lascia ben sperare per il prosieguo del torneo.

Al PalaRiccucci la formazione della Stemar 90 domina la sfida contro Albano e porta a casa due punti grazie ad un eloquente 94-49 finale. (Parziali: 27-8; 31-18; 17-7; 19-16.) E' il secondo scarto più alto del girone di andata: Sono 44 i punti di differenza tra le due squadre a fine gara. Più fisici i padroni di casa, che possono far valere più centimetri sotto canestro. Gli ospiti non riescono ad arginare il talento offensivo dei giocatori allenati da coach De Maria, che li travolge: 31 punti, 9 rimbalzi e 3 assist per Hankerson, 7 punti e 13 rimbalzi per Campogiani, 14 punti e 18 rimbalzi per Zivkovic. Mentre gli unici a raggiungere al doppia cifra per coach Cipriani sono Balboni e Butteroni. I rossoneri grazie a questa vittoria restano a -4 dall'ottava piazza valida per accedere ai playoff.



Della gara e del futuro ha parlato il tecnico Ferdinando De Maria: «Abbiamo aggredito la partita fin dal primo minuto e siamo stati bravi a non calare mai di colpi, non permettendo mai ai nostri avversari di rientrare nel match. Abbiamo attaccato molto bene la zona e abbiamo messo in campo una prova solida sia in attacco che in difesa. Se giochiamo così, i playoff sono alla nostra portata, ma non sarà facile». Una vittoria che carica Civitavecchia e il coach De Maria, dopo la sconfitta al supplementare

contro Petriana. «Ottima partita contro Albano, che ci ha messo in difficoltà alla fine del terzo quarto con la zona.

Stessa situazione che ci si era presentata contro Petriana, ma stavolta siamo riusciti a superarla». Per quanto riguarda giocatori in arrivo l'allenatore non lascia trapelare nulla. «Nessuna novità» PROSSIME PARTITE: Non si disputerà mercoledì 22, come previsto originariamente da calendario, la gara della Ste. Mar 90 a Viterbo contro la Stella Azzurra nel secondo ed ultimo turno infrasettimanale della regular season del campionato di C Gold. A causa di vari impegni, le due società hanno deciso di posticipare l'incontro per martedì 28 alle

## Rugby. CRC pari a Pesaro: domenica arriva l'Afragola

Un match al cardiopalma e due punti utili portati a casa. Il CRC pareggia in casa del Rugby Pesaro, nella dodicesima giornata del campionato di serie A. E' finita 17-17, una gara particolarmente emozionante. «Siamo andati sotto inizialmente, poi abbiamo fatto un gran secondo tempo - racconta l'head-coach biancorosso Giampietro Granatelli -. Peccato l'ultimo calcio, Buscema non ha centrato i pali ma complessivamente è stata una buona partita. Due punti vanno bene, in una gara molto divertente. Nel secondo tempo siamo stati competitivi e arrembanti, per quanto fatto sono contento. Il pareggio? Nel rugby è come "dare il bacio ad una suocera", non è come il calcio ma una situazione un po' agrodolce". Gara in rimonta degli ospiti e mete di Rossi, Manuelli e Di Giammarco. Assegnato il Most Valuable Player a Filippo Buscema. Ora domenica (ore 14,30) a Civitavecchia per la prima di ritorno arriva l'Afragola: gara importante per il 15 civitavecchiese.

19.15. Quindi dopo la trasferta di domenica prossima a Pontinia, il quintetto di Ferdinando De Maria avrà una settimana per preparare la sfida casalinga con Alfa Omega, prima di affrontare la trasferta di Viterbo solo tre giorni dopo.

**MARTEDÌ 25 FEBBRAIO CON PARTENZA IN PULLMAN  
ALLE ORE 12 DAL PIAZZALE DEL TRIBUNALE DI  
CIVITAVECCHIA ORGANIZZIAMO LA TRASFERTA PER  
ASSISTERE ALLA PARTITA VALEVOLE PER L'ANDATA  
DELL'OTTAVO DI CHAMPIONS LEAGUE AL SAN PAOLO  
DI NAPOLI DELLE ORE 21**

**NAPOLI**

**BARCELLONA**

**COSTO BIGLIETTO PULLMAN 25 €**

Per info: Gioele 3335007976 - Nicola 3294673741

Antonio 3885814643

**CLUB NAPOLI CIVITAVECCHIA**

**ONE CLUB - ONE PASSION - ONE FAMILY**



**0766  
news.it**

**www.0766news.it**

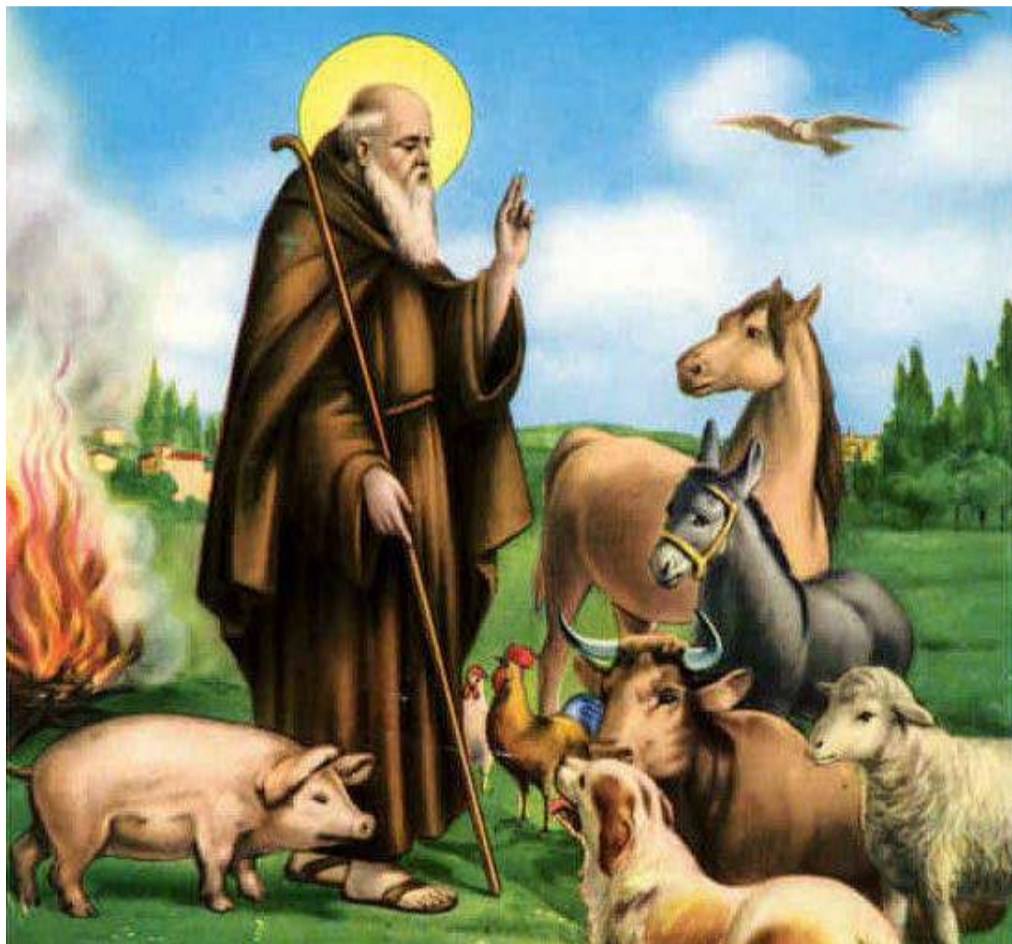
**0766news - Trip Tv**

**La tua informazione  
libera e gratuita**

# Carrellata di eventi ad Allumiere e Tolfa per celebrare il protettore degli animali Sant'Antonio Abate, festa in collina

**F**esteggiamenti in collina per celebrare il protettore degli animali: Sant'Antonio Abate. Ricco di eventi il programma sia ad Allumiere che a Tolfa.

ALLUMIERE - Ad Allumiere si parte giovedì 16 gennaio alle 17.40 con la Processione Religiosa che prevede la partecipazione dei Butteri e delle Associazioni locali. Il giorno seguente, venerdì, in programma alle 17 la messa, seguita alle 18 dalla processione presso la Frazione La Bianca. Alle 21 invece presso l'Oratorio di Allumiere la Compagnia Teatrale della cittadina collinare



presenta "Un'ora in allegria con la vostra compagnia". Sabato alle 15 prevista invece in Piaz-

za della Repubblica la Benedizione dei piccoli animali, mentre alle 15.30 quella dei grandi

animali ed un piccolo omaggio per tutti. Nella stessa location alle 17.45 al via l'accensio-

ne della catasta di legna per il fuoco rituale, nonché la merenda con i prodotti tipici ed il brindisi. Domenica alle 11.15 si terrà invece la benedizione degli animali a La Bianca e a seguire alle 15 presso l'Oratorio l'apertura del Carnevale dei Bambini a cura del GGP. Martedì 21 alle 10 in programma invece la festa dell'Albero presso il Parco del Risana-

mento, alle 16.30 inoltre all'Aula Consigliare del Comune verranno assegnate le Borse di Studio per gli studenti. Per finire alle 17 la premiazione del Campione Italiano di Wako

(segue a pag II)

OFFICINA MECCANICA - GOMMISTA (TOLFA - RM)

**F.LLI SPANO'**  
Centro Revisioni



Riparazioni auto multimarche  
Revisioni autoveicoli e motoveicoli  
Diagnosi computerizzate  
Ricarica climatizzatori  
Tagliandi certificati  
Cambio gomme  
Preventivi gratuiti

Revisioni Auto, Moto, Ciclomotori, Tricicli, Quad, Quadricicli leggeri e pesanti

L'OFFICINA DISPONE DI RADDRIZZACERCHI AUTOMATICO

**FENICE**  
I Professionisti della pelle

MACCHIE, GRAFFI E STRAPPI?  
RIMETTI IN MOTO I TUOI SEDILI.  
OLTRE 40 ANNI DI ESPERIENZA



PRIMA DOPO  
ANCHE PER VOLANTI

[www.gommistaweb.com](http://www.gommistaweb.com)

Gommista F.lli Spanò

# Carnevale, su la maschera

In occasione delle celebrazioni di Sant'Antonio Abate prevista l'apertura di una delle feste più amate dai bambini

(segue da pag 1)

Sabato alle 14.30 in programma la sfilata con piccoli animali per la tradizionale benedizione, con la partecipazione della banda musicale G. Verdi. Saranno inoltre i bambini della prima comunione 2019 a presentare "mini macchina del Santo" per poi assistere ad una rievocazione del Santo con il maialino. Previsto un omaggio in caramelle a tutti i partecipanti. A seguire i giochi popolari per bambini e l'esibizione del Cicolo Poetico Bartolomeo Battilocchio. Per concludere alle 15.30 con la premiazione dell'animale più originale presente alla sfilata. I festeggiamenti continuano nella giornata di dome-

nica che si apre alle 10 con la messa sempre alla Chiesa di Sant'Egidio. Alle 10.45 previsto l'arrivo della sfilata dei cavalieri in Piazza Vittorio Veneto per la benedizione dei grandi animali. A seguire alle 14.30 l'apertura del Carnevale con la sfilata per grandi e bambini in maschera da Piazza Matteotti a Piazza Vittorio Veneto. Infine l'estrazione dei premi a sottoscrizione volontaria. Lunedì 20 si chiude con la tradizionale cena di Sant'Antonio Abate presso il ristorante "La Loggia". Per info e prenotazioni contattare Ciambella Luciano 3404695104, Pesoni Rita 076692901 oppure Tagliani Lucia 3287218009.

## Al Claudio "Forza Venite Gente"

Grande attesa a Tolfa per "Forza Venite Gente", il famoso musical che racconta la storia di San Francesco D'Assisi. A proporlo domenica 19 gennaio alle 21 la Compagnia teatrale Blue in the Face. "Noi siamo l'allegria" è il principio ispiratore del musical, che ripercorre la vita del Santo di Assisi dalla sua vocazione fino alla morte, passando per le fasi principali della sua: la creazione dell'Ordine Francescano e del gemello femminile delle Clarisse, i dubbi, le difficoltà, il viaggio a Roma per essere ricevuti dal Papa, il messaggio francescano, il rapporto con la morte, ma, soprattutto, quello tra padre e figlio". Riccardo Benedet-

ti altresì alla regia; coreografie di Nico Lipparelli. Una miriade di attori ed attrici sul palco, quali Enrico Maria Falconi, lo stesso Riccardo Benedetti, Ester Botta, Arianna Balistreri, Alessio Mezzani, Sara Gianvincenzi, Angelo Esposito, Alessandro Tagliani, Andrea Garramone, Benedetto Baldini, Caterina Battilocchio, Claudia Crostella, Floriana Gigli, Raffaella Fusco, Vera Goracci, Alice Doviziani, Mario Caruso, Natascia Cimino, Nico Lipparelli, Patrizio De Paolis, Silvia Bianchi, Valeria Campidonico, Simona De Leo, Valentina Luciani e Raffaele Testaguzzi. Per prenotazioni chiamare 0766.672382 oppure 328.1224154

Sotto: i manifesti dei Festeggiamenti in onore di Sant'Antonio Abate rispettivamente ad Allumiere ed a Tolfa

**FESTEGGIAMENTI SANT'ANTONIO ABATE**  
Allumiere  
"Tradizioni e Folklore"  
dal 16 al 21 GENNAIO 2020

**Giovedì 16:**  
•Ore 17.40 - Processione Religiosa in onore di S. Antonio Abate con la partecipazione dei Butteri e delle Associazioni locali;

**Venerdì 17:**  
•Ore 17:00 - S. Messa in onore di S. Antonio Abate;  
•Ore 18:00 - Presso La Frazione La Bianca - Processione Religiosa in onore di S. Antonio Abate con la partecipazione dei Butteri e delle Associazioni locali;  
•Ore 21:00 - Oratorio di Allumiere - Compagnia Teatrale Allumiere presenta: "Un'ora in allegria con la vostra Compagnia"

**Sabato 18:**  
•Ore 15:00 - In Piazza della Repubblica Benedizione piccoli animali; ore 15:30 Benedizione grandi animali ed un piccolo omaggio per tutti;  
•Ore 17:45 - In Piazza della Repubblica accensione catasta di legna per fuoco rituale, merenda con prodotti tipici e brindisi;

**Domenica 19:**  
•Ore 11:15 - La Bianca benedizione piccoli e grandi animali;  
•Ore 15:00 - Oratorio - Apertura Carnevale Bambini a cura del GGP;

**Martedì 21:**  
•ore 10:00 - Festa dell'albero presso il Parco del Risanamento;  
•ore 16:30 - presso l'Aula Consigliare del Comune, assegnazione Borse di Studio per studenti;  
•ore 17:00 - Premiazione del Campione Italiano Wako Pro, Gianluca TROTTI

con la partecipazione:  
Cacciatori Locali, Compagnia Teatrale Allumiere  
Ass.ne Nazionale Cavallo Tolfetano di Allumiere  
Ass.ne Sant'Antonio Abate  
Parrocchie di Santa Maria Assunta in Cielo e Nostra Signora di Lourdes

**Società Sant'Antonio Abate**  
CON IL PATROCINIO DELL' UNIVERSITÀ AGRARIA DI TOLFA E IL COMUNE DI TOLFA

**Festa in onore di Sant'Antonio Abate**  
TOLFA 16 - 17 - 18 - 19 GENNAIO 2020

**PROGRAMMA:**

**TRIDUO IN ONORE DI SANT'ANTONIO ABATE**  
**MARTEDÌ 14 E MERCOLEDÌ 15 GENNAIO 2020**  
ore 16.30 - Chiesa Sant'Antonio

**GIOVEDÌ 16 GENNAIO 2020**  
ore 18.00 - Celebrazione della Santa Messa in onore del "Santo" presso la Chiesa di Sant'Egidio;  
ore 19.00 - Solenne Processione per le vie del paese in onore di Sant'Antonio Abate accompagnata dalla banda musicale G. Verdi di Tolfa con storica fiaccolata;  
ore 20.00 - Tradizionale lancio dei globi aerostatici in Piazza G. Matteotti.

**VENERDÌ 17 GENNAIO 2020**  
ore 16.30 - Santa Messa in onore di Sant'Antonio Abate presso la Chiesa di Sant'Egidio.

**SABATO 18 GENNAIO 2020**  
ore 14.30 - Sfilata con piccoli animali (da Piazza G. Matteotti fino a Piazza V. Veneto) per la tradizionale benedizione, con la partecipazione della banda musicale G. Verdi di Tolfa, "mini macchina del Santo" presentata dai bambini della prima comunione 2019 di Tolfa, rievocazione del Santo con il maialino - omaggio caramelle a tutti i partecipanti;  
ore 15.15 - inizio giochi popolari per bambini, esibizione del Circolo Poetico Bartolomeo Battilocchio  
ore 15.30 - Premiazione dell'animale più originale presente alla sfilata.

**DOMENICA 19 GENNAIO 2020**  
ore 10.00 - Celebrazione della Santa Messa in onore del Santo in Piazza V. Veneto (in caso di condizioni meteo avverse la Messa sarà celebrata nella Chiesa di Sant'Egidio);  
ore 10.45 - Arrivo sfilata dei cavalieri in Piazza Vittorio Veneto per la benedizione dei grandi animali;  
ore 14.30 - Apertura del Carnevale con sfilata per grandi e bambini in maschera da Piazza G. Matteotti a Piazza Vittorio Veneto. A seguire estrazione premi sottoscrizione volontaria.

**LUNEDÌ 20 GENNAIO 2020**  
ore 20.00 - Tradizionale cena di Sant'Antonio Abate presso il ristorante "La Loggia"  
PER PRENOTAZIONE RIVOLGERSI A: Ciambella Luciano 340 4695104 - Pesoni Rita 0766 92901 - Tagliani Lucia 328 7218009