

# Astenersi dall'astensione

*Domenica l'unico voto inutile è restare a casa. Ecco perché*

**V**otare domenica non è un diritto: è un dovere. Perché se in condizioni normali è anche un diritto, in circostanze come quelle attuali è un obbligo. Schierarsi non significa perdere tempo, ma rappresenta l'unica garanzia di non delegare ad altri decisioni che hanno a che fare con la nostra esistenza e la condizionano. Si è visto cosa significa lasciare che i "tecnici" prendano in mano le sorti del Paese e si è visto cosa significa che gli onesti,



ma incapaci, si mettano ai posti di comando di un territorio. L'onestà non è un'ideologia, è il minimo sindacale che bisogna chiedere a chi si candida a essere la classe dirigente. E a dirla tutta nel non fare, e prendere uno stipendio da amministratore sia pure al netto di ogni rimborso, si cela comunque una disonestà di fondo. Ci sono rappresentanti di questo territorio che, oltre all'onestà, mettono in campo anche la capacità, già dimostrata nei vari campi della vita. C'è la

possibilità di scegliere persone, oltre che partiti. Il che sarebbe un segnale, l'unico che si può dare senza rifugiarsi nella cantilena da social network che strappa un pollice in su e lascia tutto come sta. La carezza e lo schiaffo che si vogliono dare risiedono entrambi nell'urna elettorale. Che va usata, scegliendo il proprio "Antonio La Trippa" per non dover poi passare altri cinque anni a maledire quelli che abbiamo lasciato andare a governarci.

## “Usi civici, gabbia targata Pd”

Roberto D'Ottavio interviene sul cantiere di largo della Pace

**P**ecore a pascolare alla Marina, sotto il Forte Michelangelo. È l'unica cosa che si può fare dell'area di largo della Pace, sulla quale è calato il sequestro del cantiere per la faccenda degli usi civici. In merito si registra l'intervento di Roberto D'Ottavio, candidato al consiglio regionale per Forza Italia, secondo il quale la via d'uscita da questo paradossale tunnel può essere soltanto un intervento legislativo, non senza indicare nelle scelte del Pd la causa del male. “Quanto sta avvenendo su largo della Pace, che ha tutte le carte in regola per diventare un punto di incontro per

la città e una vetrina per i suoi visitatori, è l'esempio lampante di quanto è importante per un territorio che sia governato ad ogni livello, da quello nazionale a quello comunale passando per quello regionale, da una classe dirigente competente ed attenta alle normative che promulga. La realtà rasenta l'incredibile e la cronaca ci dice che un cantiere strategico è sequestrato perché non si è riusciti ad evadere dalla gabbia giuridica che vi è stata posta sopra, anche grazie ad una legge del Pd promulgata nel 2017, che ha qualificato i terreni come beni collettivi sancendo la loro ina-

lienabilità. Nei fatti, dovremmo vedere su largo della Pace pascolare delle pecore o simpatiche massaie coi loro consorti spizzicare ad asparagi o cicoria. E la Regione Lazio, ignorando completamente il problema come se non la riguardasse, ci ha messo del suo. È il caso di dire davvero basta a questa situazione ridicola e offensiva per Civitavecchia e per questo Forza Italia

si impegna a livello nazionale e soprattutto regionale a rivedere la legge farlocca del Pd con una proposta shock per regolamentare a favore dei cittadini, gli usi civici: a titolo esemplificativo e non esaustivo ciò avvenne alla costituzione del comune di Sabaudia durante il ventennio, quando furono “eliminati” gli usi civici che insistevano su quel territorio”, conclude D'Ottavio.

## De Paolis: “È stata una campagna intensa”

**U**ltimo appuntamento con i big della sinistra regionale per Gino De Paolis. L'altro pomeriggio nel suo comitato affacciato su viale Baccelli il candidato della Lista Zingaretti ha idealmente chiuso la campagna elettorale. “Sono stati giorni intensi, fatti

di incontri, chiacchierate, progetti, critiche e proposte. Una bella corsa, con gli amici e le amiche di sempre, tante belle persone che si sono aggiunte nel cammino, una squadra davvero formidabile. Un calore umano che per me conta più di tutto”.



L'amministrazione comunale è sul viale del tramonto

# Faccia da cinque stelle

*Sul blog del Movimento si esulta per lo sconto fiscale di otto euro all'anno*

È in un accesso di propaganda last minute che i vertici del Movimento 5 stelle si sono ricordati di una delle città più importanti che amministrano. Con un post sul blog delle stelle, hanno così informato gli italiani che Civitavecchia è uscita dalla crisi. Il che peraltro non trova riscontro nella realtà, visto che le serrande abbassate e i parcheggi a pagamento vuoti parlano più di un post. Una reazione, questo è evidente, al servizio con il quale Quinta colonna ha posto all'attenzione nazionale la condizione dei civitavecchiesi, tartassati e senza servizi. Già, i servizi: l'elemento sul quale si dovrebbe misurare la capacità di un'amministrazione. Proprio mentre



il post sul blog delle stelle veniva dato alle "stampe virtuali", in città le scuole erano chiuse, gli uffici comunali pure, l'acqua arrivava a singhiozzo e i rifiuti non venivano ritirati, per tre giorni di seguito, a causa di dieci centimetri di neve. Persino un partito poco avvezzo a mettere in cima alle priorità l'abbassamento della pressione fiscale ha detto la sua. Ecco allora il gruppo consiliare

del Pd registrare che "ci vuole davvero una faccia come il travertino per vantarsi di aver abbassato le tasse di 8 euro e mezzo l'anno per ogni famiglia (media di quattro persone) in considerazione delle condizioni in cui ci troviamo. La convenzione con l'Enel, che aveva i soldi "sporchi di sangue", la convenzione con l'Autorità Portuale, la cessione del servizio idrico: tutte cose che

il Movimento si era impegnato a non fare e che puntualmente si sono verificate in osservanza del detto latino "pecunia non olet". Ma facciamo approssimativamente due conti: dalla convenzione Enel, per quanto quell'accordo sia stato salutato con gioia dal colosso energetico per la rinuncia di Cozzolino a 300 milioni di investimenti nell'eolico, arrivano 7 milioni l'anno; dall'Autorità portuale altri 2 milioni l'anno; dalla cessione dell'acqua pubblica più o meno un risparmio di altri 7 milioni l'anno... ma questi soldi dove vanno a finire? Non si potrebbe alleggerire davvero la pressione fiscale? Non si potrebbe restituire alla Città il decoro perduto? Non si

potrebbero erogare servizi efficienti? E perché non si recuperano le somme indebitamente erogate al liquidatore Micchi? Ed è vero che si sta pensando di aumentare i compensi dei vertici delle municipalizzate mentre si pensa di tagliare gli stipendi ai dipendenti? E perché sulla piattaforma Rousseau non si

parla di Terme, di zona industriale, di forno crematorio, di Italcementi, di edilizia al collasso, di rilancio dell'interporto... insomma di sviluppo, di lavoro, di ambiente? Forse invece di esultare i nostri amministratori farebbero meglio a dare le tante risposte che Civitavecchia attende, invano, da quattro anni".

## "Ora salviamo il campo della squadra Flavioni"

Adoperarsi per far sì che un luogo storico dello sport civitavecchiese non muoia. È quanto propone il Comitato Nicola Zingaretti di Civitavecchia. "Da giorni siamo a conoscenza delle avverse condizioni climatiche che avrebbero messo in difficoltà la città a tutti i livelli. Scuole, attività commerciali, aziende, trasporti ed i cittadini stessi, che debbono affrontare problematiche come strade e tubature che si ghiacciano. Inoltre registriamo la bruttissi-



ma notizia del cedimento della tensostruttura utilizzata dalla Handball Flavioni Civitavecchia, la squadra di Pallamano femminile che sta rendendo fiera la città per gli importanti risultati sportivi raggiunti negli ultimi anni. Di fronte a simili calamità crediamo che tutte le forze della città debbano unirsi, in primis la politica, dunque mettiamo a disposizione del Sindaco e dell'Amministrazione tutta le competenze e così tutti quei canali che possano contri-

buire alla causa. In quest'ottica ci attiviamo da subito per allertare la Regione Lazio sia delle condizioni delle strade, delle scuole, del Mercato e così di quanto accaduto alla squadra di Pallamano femminile, affinché si possa già iniziare a lavorare ad una soluzione per la tensostruttura e chiedere l'ausilio dei mezzi regionali, qualora se ne ravvede la necessità. Confidiamo inoltre che quanto stia accadendo sia da lezione per il futuro, affinché vi sia una mobilitazione più solerte per prevenire anziché curare".

MESSAGGIO POLITICO ELETTORALE - committente responsabile: Emanuele Dell'Anno

**ELEZIONI REGIONALI 2018**

Barra il simbolo e scrivi

**GINO DE PAOLIS**  
ALLA REGIONE LAZIO CON ZINGARETTI

**LISTA CIVICA ZINGARETTI presidente**

# Il crollo della tensostruttura di via Leopoli: le reazioni “Un altro disastro evitabile” Frascarelli (Forza Italia): è l'indifferenza del Comune a favorire il degrado

Un cedimento che era prevedibile e che non doveva accadere. È quanto sostiene Giancarlo Frascarelli, vice coordinatore comunale di Forza Italia, circa l'impianto sportivo della Handball Flavcioni. “Il crollo della tensostruttura del campo da pallamano di via Leopoli mette in evidenza tutte le deficienze di questa Amministrazione. La quale, sul fronte delle manutenzioni, mostra pienamente di aver fallito. Se “prevenire è meglio che curare”, la giunta Cozzolino sembra non aver minimamente idea di quale sia il significato di questa affermazione, lasciando inavvertitamente che la città sprofondi sotto il peso dell'incuria e dell'indifferenza. E' compito di chi amministra adoperarsi per predisporre attività di costante monitoraggio di quelle che sono le strutture più importanti della città, e gli impianti sportivi sono chiaramente tra i primi. Tra gli esempi che potremmo portare a testimonianza di quanto

afferriamo ci sono l'ex campo di calcio “Saraudi” ridotto in una gigantesca sterpaglia, i campetti di San Liborio in totale abbandono tanto da essere quasi inagibili, i parchi pubblici, come quello centrale della Resistenza (con la struttura dell'ex Cozzeria decisamente pericolosa) e il “Badel Powell” di Bocelle, la pista ciclabile in zona San Pio X-Polveriera, il canile municipale, il “quartiere della Solidarietà” di San Liborio (per il quale la delibera è abbondantemente scaduta) e così via. Potrei continuare all'infinito ma rischierei di far finire questo mio intervento in un vorticoso pozzo artesiano, dal



quale sembra essere già stata ingoiata la nostra città... Che una nevicata abbia provocato tale sciagura non è affatto accettabile. Non vogliamo essere critici ad ogni costo verso chi ci governa, ma non possiamo non prendere le distanze per le modalità con cui opera: sono quattro anni che si naviga a vista, senza un serio programma di intervento, senza un impegno tangibile. Di fronte alla giustificazione ormai abusata del “non ci sono soldi nelle casse”, ribadiamo, anche con un pizzico di rabbia, che è compito degli amministratori reperirli, spendersi su tutti i fronti (come su quello dei fondi

europei, ad esempio) per evitare che la città si inabissi nel “mare magnum” della disperazione. Siamo chiaramente vicini alla società “Flavioni handball” che da anni porta in alto il nome di Civitavecchia sul territorio nazionale: speriamo che si possa trovare una tempestiva soluzione in modo tale che i campionati delle varie categorie non vengano interrotti, e che si possa tornare quanto prima alla normalità. Restiamo in attesa di vedere come la giunta Cozzolino riesca a “risolvere” la situazione, tenendo presente che il crollo del muro di cinta dell'impianto, lato via Etruria, risulta chiaramente pericoloso per i passanti sebbene la zona sia stata transennata. Prendiamo nettamente le distanze da questo superficiale modus operandi di far politica ma garantiamo ai cittadini che siamo già pronti con un'azione di governo ed un'unità di coalizione per far tornare questa città viva e piena di entusiasmo”, conclude Frascarelli.

0766news.it

Trip Tv

Periodico di informazione gratuito stampato e distribuito in proprio  
Chiuso in redazione il 01 marzo 2018 alle ore 22.00

DIR. RESPONSABILE  
Barbara Fruch

Direzione in corso di registrazione

DIR. EDITORIALE  
Pietro Russo

Registrazione presso il Tribunale di Civitavecchia numero 4/13 del 22/02/2013

La collaborazione a questa rivista è gratuita e non retribuita salvo accordi scritti. Lettere, foto, libri, manoscritti e tutto il materiale inviato alla redazione non verrà restituito se non richiesto.

CONTATTI:  
www.0766news.it  
redazione@0766news.it  
Tel. 393.55.84.194

ELEZIONI PER LA CAMERA DEI DEPUTATI 4 MARZO 2018

Alessandro Battilocchio  
CANDIDATO NEL COLLEGIO UNINOMINALE DI CIVITAVECCHIA

SEMPRE TRA LA MIA GENTE  
IL TUO DEPUTATO

**PUSH** **Elettronic**

NEGOZIO DI ELETTRONICA E NON SOLO...  
Telecomandi, antenne, sistemi di sicurezza  
casce acustiche e tanto altro!

Civitavecchia - Via Unione 18/A  
Tel. 0766 672622  
push.elettronic@libero.it

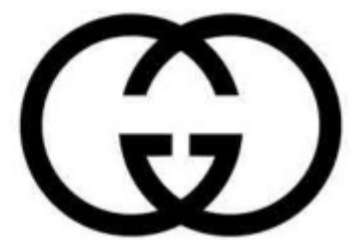


# OTTICA DILUZIO



Dior

GUCCI



LIU·JO  
ITALIA



Persol

EMPORIO  
ARMANI

PRADA

ITALIA Independent

Sconti speciali per lenti Transitions

TOM FORD

OAKLEY



MARC  
JACOBS

CARRERA  
SUNGLASSES

CIVITAVECCHIA VIA RODI, 27 TEL: 0766.24822  
SANTA MARINELLA VIA AURELIA, 535 TEL: 0766.534066  
CERVETERI VIA SETTEVENE PALO, 75 TEL: 06.9951259

SEGUICI SU FACEBOOK



E-MAIL: [INFO@OTTICADILUZIO.IT](mailto:INFO@OTTICADILUZIO.IT)

## Odissea sul treno. Ancora polemiche per il lunedì nero dei trasporti

# La rabbia dei pendolari: "Ogni anno è peggio"

*I comitati: servono manutenzioni, non tecnologie costosissime e inutili*

Testimonianze di un servizio ferroviario che degrada ogni anno che passa. Proprio così, "ogni volta è peggiore della precedente", commentano i comitati dei pendolari dopo il tilt pressoché totale delle ferrovie italiane in occasione del gelo di lunedì, peraltro ampiamente preannunciato dal meteo. Secondo i Pendolari della Roma Nord "quando giovedì sera da RFI ci hanno comunicato che stavano preparando il piano neve ci eravamo detti "dai, stavolta, anche se nevicava davvero, andrà meglio". Ci illudevamo: ogni volta è peggio della precedente". "Noi riteniamo inammissibile che



un piano di emergenza preveda solamente interventi di pianificazione della circolazione e non anche misure preventive e misure adeguate di pronto intervento. Un tempo nelle stazioni c'erano i "manovratori" che

ad esempio avrebbero potuto tenere i pantografi in tensione. O spargere sale tempestivamente, e non solo quando gli addetti dell'azienda esterna che fa questo di lavoro riescano a raggiungere le stazioni sotto le nevi-

cate". "Ma passata la nevicata quello che è ancora più grave è la carenza di informazioni. Il Comitato Pendolari e l'Osservatorio Regionale sui Trasporti lo ripetono da anni: invece di puntare su tecno-

logie costosissime (che poi consentono alle aziende le diminuzioni di personale, ed agli utenti i conseguenti aumenti di disagi) e di frequente malfunzionamento, bisognerebbe puntare sul "core" della ferrovia: i bi-

nari, gli scambi, le linee aeree... E, anche se evidentemente le aziende la pensano diversamente (meglio qualche giorno di caos per il caldo d'estate, la pioggia in primavera e la neve d'inverno - quando i guai non sono maggiori, come proprio a causa di questo tipo di approssimazione risulta accaduto a Pioltello - , che una seria manutenzione sistematica "punto-punto"), con la speranza che la prossima Amministrazione regionale, qualunque essa sia, sappia svolgere controllare ed indirizzare con sempre maggiore decisione i gestori della rete ed i fornitori del servizio".

## FISIOKINESITERAPIA

### Dott. Stefano Iacomelli



## VISO E CORPO LUCE PULSATA

Il trattamento che rimuove i peli superflui schiarisce le macchie e rigenera i tessuti.

EPILAZIONE PERMANENTE / MACCHIE - ACNE  
FOTORINGIOVANIMENTO



**DREAMED**  
MEDICAL FORMULA

## VISO E CORPO RADIOFREQUENZA

Il trattamento che leviga la pelle, rassoda i tessuti e garantisce risultati duraturi



VENITE A PROVARE LA RADIOFREQUENZA! LO STUDIO IACOMELLI VI OFFRE UN TRATTAMENTO PROVA A TITOLO GRATUITO

TEL. 0766/24.405 - 346.78.07.819 LARGO PLEBISCITO 23, CIVITAVECCHIA (RM)

FACEBOOK: Studio Fisioterapico Stefano Iacomelli

# La cacciatrice di Arcobaleni

Mille racconti per mille parole. A cura di Kempes Astolfi

Ambientazione  
Moderna  
Genere  
Fantasy

Uccelli cinguettanti interrompevano il silenzio sopra l'umida campagna inondata di fiori. Susan e Mike erano quasi giunti al termine del loro picnic. I due amici pasteggiavano un tiramisù e si guardavano negli occhi da diversi secondi, senza parlare. Mike, il ragazzino dal taglio ribelle, passò le mani tra i lunghi capelli lisci. Susan distolse lo sguardo, quasi imbarazzata.

«Hai mai incontrato un Arcobaleno?» disse, quasi per gioco, la ragazza a testa bassa.

«No, mai.»

«Io una volta sì» sussurrò Susan, giocando nervosamente con le unghie come intimorita dallo sguardo dell'amico.

«Davvero? Com'è andata? Cosa ti ha detto?» domandò Mike, stando al gioco.

«Una cosa per volta» sorrise l'esile biondina, tra l'incerto e il timido: non era ancora sicura se rivelargli un segreto così importante, anche se dentro di sé sentiva che Mike era la persona giu-



sta.

Susan ispirò, ed espirò. Prese coraggio.

«Tornavo dal paese in bicicletta» continuò Susan, «quando sono stata colta da un improvviso acquazzone.

Sembrava senza senso: cielo terso e di colpo dei nuvoloni neri, minacciosi, prorompenti, si trasformarono in diluvio. Presa alla sprovvista, mi sono riparata sotto un albero.»

«Accidenti, sei stata... Tempestiva!» esclamò Mike.

«A proposito di tempe-

stività... c'era una tempesta fuori e una tempesta dentro. Quella fuori, che mi aveva bloccato in quell'angolo, fermò il tempo, come per magia...»

«Cosa intendi?» domandò incuriosito l'adolescente, iniziando a prendere sul serio le parole della coetanea.

«Che il battito del mio cuore iniziò a diminuire; vedevo, sentivo ogni cosa rallentare. Tutto sembrava così fuori dalla norma... che iniziai a commuovermi.»

«Commuoverti?»

«Sì. Iniziai a piangere. Le lacrime scendevano sulle mie guance e toccavano terra, schizzettando e mischiandosi insieme all'acqua piovana. Piangevo, ed ero felice!

Sai... Sono attimi di vita che non ti aspetti, e che senza un motivo apparente ti commuovono. Passarono minuti, forse secondi, ma a me sembravano ore.

La pioggia cessò. La stradina di campagna era infangata e non vi era traccia di anima viva all'orizzonte.

La bicicletta era lì, in

mezzo ai fiori... mi girai verso la campagna. C'era un campo sterminato, una moltitudine di colori e una quiete irreali. Era quel silenzio così assordante che fa un casino pazzesco. Qualche lacrima stava ancora scendendo, mentre avevo sempre il sorriso stampato in viso. Avevo appena vissuto un momento da favola, ed era stato tutto mio.»

«Solo quel momento è già degno di una standing ovation. E l'Arcobaleno?»

Susan sollevò lo sguardo. Ora era più coraggiosa: guardava Mike negli occhi.

«Fu lì che lo vidi: immenso, sterminato, imponente. Era l'Arcobaleno più grande che avessi mai visto. Non volava una foglia. Non c'era anima viva. Silenzio: arcobaleno in corso.»

«E cosa hai fatto?!» sobbalzò Mike.

«Lentamente, ho iniziato a procedere a braccia aperte tra i mille colori, sfiorando con le mani fiori zuppi di pioggia. Ero in totale simbiosi con la natura. Ero a un passo dall'inizio dell'arcobaleno.»

(Fine prima parte)

**BALDI**

TENDAGGI  
TESSUTI  
ZANZARIERE  
TENDE DA SOLE  
TAPPEZZERIA

Via Annovazzi, 22 Civitavecchia (RM)  
Tel. 0766/34252

**ARREDO** ambienti S.r.l.  
BONARINO

LAVORI SU MISURA  
DI OGNI GENERE  
ed INFISSI

RICHIEDI UN PREVENTIVO  
Tel. e Fax 0766 28.669

Sede Legale e Punto Vendita: Via Buonarroto, 16  
00053 Civitavecchia (Rm)

Rosatellum-bis: niente disgiunto per il Parlamento

# Elezioni. La guida al voto

Il sistema elettorale con cui si svolgeranno le prossime elezioni del 4 marzo per il rinnovo di Camera e Senato è denominato Rosatellum-bis. E' un sistema misto che vede il 36% dei deputati e dei senatori eletti in collegi uninominali maggioritari (il candidato che ottiene più voti vince) e il restante con metodo proporzionale (su un listino

bloccato).

Ma vediamo come si vota. All'eletto- re sarà consegnata un'unica scheda per la Camera e un'unica scheda per il Senato. Potrà essere tracciato un segno sul nome del candidato del collegio uninominale oppure su una delle liste che lo sostengono, oppure entrambe le cose.

Se si vota solo la lista, il voto andrà automaticamen-



te al candidato di collegio. Se invece si appone il segno

solo sul candidato nel collegio uninominale l'insieme

dei voti che avrà raccolto si river- seranno sulla coa- lizione che lo so- stiene e saranno determinanti per la ripartizione dei collegi proporzio- nali.

Esempio: Ogni par- tito (o coalizione) si presenta in ogni collegio con un solo nome. L'ele- ttore potrà decidere di votare diretta- mente il candidato mettendo un se- gno sul suo nome.

In quel caso il voto andrà anche alla coalizione.

Potrà anche votare una delle liste col- legate a sostegno del candidato. In questo caso il voto andrà automatica- mente al candida- to sul collegio e al contempo premierà la lista scelta nella successiva riparti- zione proporzio- nale. Non si potrà quindi decidere di votare solo la parte proporzionale.

## Camera e Senato: i nomi

Tutti i candidati in lista nel collegio plurinominale

### CAMERA PLURINOMINALE CAMERA

**Forza Italia:** 1) Renata Polverini, 2) Davide Bordoni, 3) Rotondo, 4) Fabio Notazio.

**Fratelli d'Italia:** 1) Francesco Lollobrigida, 2) Rosa Sigillò, 3) Giampiero Monti, 4) Veronica Felici.

**Legha:** 1) Barbara Saltamartini, 2) Filippo Maturi, 3) Tiziana Mancinelli, 4) Enrico Contardo.

**Noi con l'Italia:** 1) Simonetta Badini, 2) Guido Cianti, 3) Mara Mancini, 4) Simone Rosati.

**Pd:** 1) Fabio Melilli, 2) Lorenza Bonaccorsi, 3) Giuseppe Fiorini, 4) Silvia Marongiu. **Insieme:** Carlo Ubertini, Sara Paolini.

**Liberi e uguali:** 1) Alfredo D'Atorre, 2) Patrizia Berlinghini, 3) Domenico Scacchi, 4) Maria Gigliola Cantoni.

**M5s:** 1) Marta Grande, 2) Gabriele Lorenzoni, 3) Simona Sassari, 4) Matteo Simoncini

**Casapound:** 1) Davide di Stefano, 2) Emmanuela Florino, 3) Giorgio Cavaceppi, 4) Lavinia Nepa

**Per una sinistra rivoluzionaria:** 1) Chiara Mazzanti, 2) Mario Tommasi, 3) Valeria Ricca, 4) Matteo Cingolani

**Partito Comunista:** 1) Giulia Maderni, 2) Massimo Recchio-



ni, 3) Eleonora D'Antoni, 4) Gennaro Cicala.

### COLLEGIO PLURINOMINALE SENATO

**Forza Italia:** 1) Maurizio Gasparri, 2) Lella Golfo, 3) Arturo Diaconale, 4) Martina Salza.

**Fratelli d'Italia:** 1) Marco Marsilio, 2) Isabella Rauti, 3) Nicola Calandrini, 4) Laura Allegri- ni.

**Legha:** 1) Giulia Bongiorno, 2) Gianfranco Rufa, Anna Bonfrisco, Umberto Fusco.

**Noi con l'Italia:** 1) Paola Binetti, 2) Antonio Perelli, 3) Daniela Anetrini, 4) Massimo Massi- mi.

**Pd:** 1) Bruno Astorre, 2) Moni- ca Cirinnà, 3) Francesco Scalia, 4) Alessandra Terrosi.

**Insieme:** 1) Egisto Colamedici, 2) Asha Omar Ahmed, 3) Anto- nella Liberato, 4) Sergio Bene-

detto.

**+Europa:** 1) Massimiliano Iervolino, 2) Emma Bonino, 3) Giordano Masini, 4) Diana Severati.

**Civica Popolare:** 1) Fabiola Antinori, 2) Raffaele Landolfi, 3) Manuela Cipri, 4) Giacomo Molinari.

**Liberi e uguali:** 1) Loredana De Petris, 2) Gian Piero Marroni, 3) Sarah Testerini, 4) Domenico Pelliccia.

**M5s:** 1) Elio Lannutti, 2) Alessandra Maiorino, 3) Aniello Prisco, 4) Elisabetta Trenta

**Casapound Italia:** 1) Arianna Grandinetti, 2) Luca Parapetto, 3) Antonella Burza, 4) Giuseppe Di Silvestre

**Partito comunista:** 1) Ilaria Raggi, 2) Massimo Pedretti, 3) Alessandra Carmenati, 4) Mauro Botta

## CAFFE' DI PERONI ELIO

Macchinetta Frog € 129,00 - 50 Cialde Peroni Omaggio

Cialda Robusta 50pz € 6,00  
Cialda Arabica 50pz € 7,00

Sistema Nespresso,  
A modo mio, Espresso Point  
Arabica 50pz € 9,00  
Robusta 50pz € 8,00

Point Rossa  
€ 18,00 - 100pz

Macchinetta Frog  
Limited Edition  
50 Cialde Peroni Omaggio



Cialda Rossa  
€ 22,00 - 150pz



Capsula  
a Modo Mio Rossa  
€ 17,00 - 100pz

Nespresso Rossa  
€ 18,00 - 100pz



VIALE G. MATTEOTTI, 72 - CIVITAVECCHIA - TEL. 320 3141162

# La guida al voto, p

*Il centrodestra, in particolare Forza Italia, ha scelto D'Ottavio alla Regione e Battilocchio alla Camera*

Una campagna elettorale corta, sebbene programmata. Da dicembre quella nazionale, addirittura da scadenza naturale quella regionale. Eppure, nel gioco di equilibri interni a partiti e coalizioni, non c'è stato nessun personaggio, a parte i consiglieri uscenti, a poter cavalcare con decisione l'onda lunga. Nei fatti, appena un mese ad esempio per gli esponenti del centrodestra per parlare ai loro elettori. Ma la scelta che, in particolare, Forza Italia ha

fatto degli uomini da mandare a raccogliere consenso è stata fortunata: lo si comprende chiaramente dalle sensazioni che hanno lasciato le pur poche riunioni pubbliche avvenute. Alessandro Battilocchio rappresenta senz'altro una garanzia per la rappresentatività del territorio nel prossimo Parlamento: il suo nome si trova nel collegio uninominale alla Camera, collegio che ha girato in lungo e in largo. Ancora di più su Civitavecchia è incentrata la candidatura di

Roberto D'Ottavio: l'uomo che Forza Italia ha scelto inserendolo nella lista per il consiglio regionale è il coordinatore che ha consentito al partito, dopo la crisi di consensi di quattro anni fa, di tornare ad essere al centro della scena politica cittadina. Investire su di lui rappresenta pertanto sia un'indicazione precisa dei meriti avuti, che una scelta fondata sulla persona, capace di successi anche nel campo imprenditoriale e sportivo. Infine, anche un riconoscimento per



la città, nella consapevolezza che tra qualche mese ci sarà da organizzare pure la battaglia per riprendersi il Comune. Candidatura di spessore anche quella di Alessandra Riccetti, che stufa di fare il grillo parlante tra grillini incapaci di ascoltare, ha aderito alla Lega nella

certezza di entrare in un partito che sa ascoltare le esigenze della gente. In Fratelli d'Italia Stefano D'Angelo è il nome locale, anche se una parte del partito della meloni sostiene Quarzo. Nel campo del centrosinistra, è noto che Marietta Tidei non sarà riconfermata alla Camera

ed è scesa in campo appunto per le regionali, in ticket con Marco Vincenzi. Di riconferma si può parlare invece per Gino De Paolis, premiato dei cinque anni passati con profitto per il territorio alla Pisana con un posto al sole della Lista Zingaretti.

2094  
**trip tv**  
0766news.it

CRONACA POLITICA **ATTUALITÀ** SPORT

SEGUILA SU [WWW.0766NEWS.IT](http://WWW.0766NEWS.IT)

**DIRETTE**  
**APPRONDIMENTI**  
**RUBRICHE**  
**E MOLTO ALTRO...**

**TRIP TV, LA TV CHE VUOI TU!**



# Impossibilmente utile

...mera, persone radicate sul territorio. Meritato tentativo di conferma a sinistra per Gino De Paolis



Pensare invece ad un risultato positivo per Devid Porrello è difficile, sia per l'impalpabile bilancio dei suoi cinque anni da consigliere regionale che per il disastro biblico che i suoi sodali di palazzo del Pincio hanno combinato. Per avere consensi può solo sperare nel voto d'opinione di chi non segue la politica e non conosce quindi il rapporto causa-effetto di un voto dato male. Infine, curiosità destra il risultato che raccoglierà sul terreno Sergio

Pirozzi, il candidato presidente dello "Scarpone" su questo territorio conta l'appoggio di alcuni consiglieri comunali e dell'ex sindaco di Santa Marinella Roberto Bacheca ma, considerando che alle regionali si può operare un voto disgiunto, cioè indicare il consigliere di una coalizione scrivendone il cognome accanto al simbolo di riferimento sulla scheda, per poi scegliere il proprio candidato presidente, il fattore Pirozzi potrebbe contare.

## I candidati



**ROBERTO D'OTTAVIO**  
(FORZA ITALIA)  
REGIONE LAZIO



**ALESSANDRO BATTILOCCHIO**  
(CAMERA DEI DEPUTATI)



**GINO DE PAOLIS**  
(LISTA CIVICA ZINGARETTI)  
REGIONE LAZIO



**SERGIO PIROZZI**  
(SERGIO PIROZZI PRESIDENTE)  
REGIONE LAZIO

## Ai seggi c'è il tagliando

**O**cchio alla novità: per evitare brogli quest'anno la scheda presenta il tagliando antifrode, pezzettino di carta su cui è stampato un codice alfanumerico che serve a verificare che la scheda che verrà inse-

rita nell'urna è proprio quella che ci è stata data dal presidente del seggio.

Prima che ci venga consegnata la scheda i componenti del seggio annotano il codice. Dopo che abbiamo votato non dobbiamo inserire la

scheda nell'urna ma va consegnata al presidente di seggio, che rimuove il tagliando e verifica che il codice riportato sia uguale a quello registrato in precedenza. Solo dopo questo controllo la scheda può essere inserita nell'urna.



**TRASMISSIONE SULLA  
SERIE A2 NAZIONALE  
DI PALLANUOTO**

PALLANUOTIAMO

**0766  
NEWS**

**trip<sup>2014</sup>  
tv**

SUL CANALE YOUTUBE DI 0766NEWS - TRIP TV

**EDICOLA DEL VIALE**

DI GILBERTO GIATTINI

GIORNALI - RIVISTE  
RICARICHE CELLULARE  
SOUVENIR - GUIDA TURISTICA ROMA



LARGO PLEBISCITO SNC, CIVITAVECCHIA

**C**rocevia di elezioni importanti, il 4 marzo. Con cambi che sono avvenuti sia a livello nazionale che regionale. Partendo da Camera e Senato, col Rosatellum gli elettori si troveranno davanti a due schede (nella foto un fac-simile), una per ogni ramo del Parlamento, uguali: ciascuna composta da due sezioni differenti. Ci sarà il nome del candidato uninominale del collegio di Civitavecchia e i simboli dei partiti che compongono le coalizioni, o i singoli partiti, con a fianco

## La guida alle elezioni del 4 marzo

# Alle regionali c'è il disgiunto

*Si può votare una lista e un candidato presidente diverso*

i nomi dei candidati al plurinominale. Le modalità per votare sono due, l'elettore può tracciare una croce sul nome del candidato all'uninominale oppure il simbolo di uno dei partiti. Non c'è voto disgiunto, quindi

in un unico turno con sistema a predominanza proporzionale: l'80% dei seggi assegnati con il proporzionale, il 20% con il maggioritario. Rispetto alle ultime regionali del 2013 scompare il listino del Presidente che portava all'elezione del 20% dei



qualora l'elettore dovesse votare un candidato all'uninominale e una lista che non l'appoggia il voto verrebbe considerato nullo. Nel caso in cui invece l'elettore esprima la sua preferenza nell'uninominale il suo voto al candidato viene esteso automaticamente alla

lista e, nel caso di coalizione, sarà distribuito tra le liste che lo sostengono proporzionalmente ai risultati delle liste stesse in quella circoscrizione elettorale. Nel caso in cui l'elettore voti invece per un partito - in coalizione o da solo - il voto verrà automaticamente asse-

gnato al candidato dell'uninominale. Per le regionali le novità fissate dal consiglio regionale uscente sono la sparizione del "listino" e le quote rosa pure, con possibilità di duplice preferenza nei confronti di candidati consiglieri di sesso diverso. Il voto si svolge

Consiglieri con il metodo maggioritario. Questi consiglieri vengono assegnati alle liste circoscrizionali che sostengono il presidente vincente. È ammesso il voto disgiunto tra il voto al candidato presidente e ad una lista di schieramento differente.

**Zucchero & Caffè**

Negozio di Caffè e tentazioni culinarie di alta qualità!

**caffè d'Italia**

LA NUOVA FORMA DEL PIACERE

MACCHINE PER CAFFÈ IN COMODATO D'USO GRATUITO

**covim** Espresso Life

**Murgana**

**LAVAZZA** ITALY'S FAVORITE COFFEE

**illy**

**Caffitaly system**

**NESPRESSO**

Birre, Vini, Grappe  
Prodotti per Celiaci  
Confezioni Regalo  
Cioccolato Venchi e Oxioca  
Solubili  
Marmellate, Miele e Tisane

VIA TRAIANA 71 CIVITAVECCHIA

**IL VOTO**

Unico turno con sistema proporzionale

Scompare il listino del Presidente

**FARMACIA ROSSI**  
a Civitavecchia dal 1983

OMEOPATIA - ERBORISTERIA

LIERAC - BIONIKE - RILASTIL

AUTOANALISI (colesterolo/trigliceridi/glicemia)  
ANALISI DEL CAPELLO E DELLA PELLE

**LUNEDÌ - VENERDÌ APERTA**  
**ORARIO CONTINUATO**

Largo Cavour, 4 - Civitavecchia  
Tel. 0766 23182 - Fax 0766 360350 - farmacirossi.cv@tiscali.it

# “Qui e ora”

**Psicologia. Cosa succederebbe se scomparissero calendari ed orologi?**

Come sarebbe la nostra vita senza il calendario e senza l'orologio? Abituati come siamo a rincorrere i minuti e le innumerevoli scadenze, i tanti impegni e gli obiettivi e a rispettare gli appuntamenti sarebbe il caos totale. Un po' come l'11 settembre del 2001 quando due aerei si schiantarono contro le torri gemelle del World Trade Center a Manhattan. L'intero pianeta piombò nel panico e nel caos. Gli aeroporti di tutto il mondo si fermarono come anche l'economia e i mercati.



Un evento che per qualche giorno sconvolse il mondo. Nessuno poteva immaginare una cosa simile. Allo stesso modo, se non di più, verrebbe vissuta l'improvvisa scomparsa del calendario e degli orologi. Il panico e il caos. A dire il vero basta poco oggi a mandare nel panico e nel caos la gente. Pensiamo al 2007 e l'annuncio della crisi economica e del crollo delle borse. Basta che in televisione qualche volto autorevole e famoso dica che c'è un problema che scatta subito la reazione collettiva di panico. Noi non le vediamo le nostre sbarre e le nostre catene ma ci sono e sono nelle nostre menti. L'impatto dei due aerei sulle torri gemelle, in realtà, non ha cambiato nulla sul pianeta terra, tant'è che di lì a qualche giorno tutto è ripreso esattamente come prima. Anche l'annuncio della crisi economica del 2007, in realtà, non ha cambiato nulla. Oggi viviamo esattamente come prima, forse leggermente peggio, ma il pianeta è sempre lo stesso come la vita delle persone. Qualche vittima sacrificale sull'altare dell'interesse di qualcuno e tutto torna come prima. Certo è cambiata la percezione della vita, oggi fondata sulla paura e sull'incertezza del futuro, che ha permesso ad alcuni governi di intraprendere nuove campagne militari con l'appoggio della gente spaventata e l'arricchimento, senza precedenti e senza limiti, di alcuni gruppi bancari e di alcune multinazionali senza nessuna conseguenza per loro. Alla gente comune del pianeta è peggiorato lo stile di vita mentre ad un'élite è cresciuto il conto in banca, ma in realtà non è cambiato proprio nulla, la vita continua come prima seguendo più o meno le stesse logiche e le stesse abitudini. Se un giorno ci annunciasse che non ci sono più gli orologi e i calendari, dopo un breve periodo di panico e qualche vittima, non cambierebbe proprio nulla, prima o poi ci adatteremo alla nuova situazione. Solo che, senza questa organizzazione del tempo, forse, diventeremo più attenti ai cicli della natura, agli eventi atmosferici e agli elementi. Forse ritorneremo più concentrati sul “qui e ora”, sul momento presente, su ciò che ci accade e ci circonda in questo preciso momento. Mentre adesso dobbiamo ricordarci che la realtà è “l'adesso”

e che il “qui e ora” è l'unico momento in cui siamo realmente vivi e possiamo decidere che fare perché il passato è passato e il futuro deve ancora venire, senza la schiavitù degli orologi e del calendario vivere il nostro presente sarebbe normale e automatico. Saremmo tutti più svegli e attenti a ciò che ci accade in questo preciso momento e meno soggetti alle suggestioni di massa e alle manipolazioni collettive ad opera di questi gruppi di potere che ci spaventano e ci angosciano le menti per migliorare il loro profitto e accrescere il loro

potere. La politica, l'economia e le religioni da sempre sono strumenti di un'élite per gestire il potere ed esercitare il controllo sulle masse e la cornice di questo sistema è la gestione del tempo. La vera ricchezza di ogni singolo uomo è il suo tempo e la libertà di decidere che farne. Ecco perché chi comanda questo mondo si è inventato il calendario e gli orologi, così da gestirlo lui il nostro tempo al posto nostro. Quanto tempo abbiamo per noi? Quanto decidiamo del nostro tempo e come spenderlo? Controllando il nostro tempo controllano la nostra vita, spaventandoci sul futuro e mettendoci gli uni contro gli altri ci hanno chiuso dentro un recinto. La vera sfida è remare contro questo sistema, ridestare le nostre coscienze e riappropriarci del nostro tempo e dell'esercizio del nostro libero arbitrio. La vita e la realtà sono “qui e adesso” e il tempo deve tornare ad essere una nostra proprietà e un nostro diritto.



**Rubrica  
di psicologia  
a cura del  
dott. Alessandro  
Spampinato  
Psicologo  
e cantautore**



**VISITA IL SITO**

**WWW.ALESSANDROSPAMPINATO.COM**

**AUTÒMATA 2**

CONCESSIONARIA

**XEROX**



**“DA 25 ANNI  
AL VOSTRO SERVIZIO  
NON PER CASO”**



**La soluzione per la stampa, la copia... l'azienda**

Via Luigi Cadorna, 11 Civitavecchia Tel. 0766/500724

E-mail: info@automata2.com

# Lo spettro del terrorismo

Recenti fatti di cronaca hanno rilanciato l'allarme sul pericolo attentati

(Segue dal n° 12  
del 01.03.2018)

L'imprevedibilità e la rapidità con cui può avvenire la radicalizzazione a carico di un nuovo militante, può avvenire e svilupparsi in modo tanto repentino, quanto improvviso, tanto da non destare alcun sospetto tra gli organi di polizia, dovuto all'impossibilità di venire a conoscenza dei cambiamenti di abitudini e comportamenti dell'individuo, che in queste circostanze, inevitabilmente avvengono. In proposito, immaginiamo quanto possa essere difficile, se non impossibile, controllare qualche migliaio di persone che sino ad oggi hanno comunque vissuto normalmente, magari anche lavorando e studiando e dedicandosi alla famiglia, inserite da tempo nella società e che improvvisamente, in pochissimi giorni, vengono coinvolte nella fede e nella lotta jihadista radicalizzandosi e pronte per questo anche a farsi esplodere in aria. Inutile parlare dei livelli di attenzione posti in essere anche nella nostra Nazione, ma anche



dell'estrema facilità mediante la quale il così detto "lupo solitario" può mettere in atto un attacco o un'azione terroristica; dall'uso di autocarri lanciati a velocità sulla folla, al pugnamento improvviso di individui in strada, sino alla realizzazione ed uso di esplosivi. Esplosivi, molto più semplici da realizzare di quanto si possa immaginare, confezionabili in casa e da persone anche non esperte in materia, seguendo semplicemente uno dei tanti filmati appositamente messi in

rete ed utilizzando materiali di comune e libero acquisto, come ad esempio, ipoclorito di sodio (varechina), nitrato di ammonio comunemente usato nei concimi, solfati, potassio e chi ne ha, più ne metta. Tuttavia, dalla nostra parte, cioè di quella dell'Italia, ci sono alcuni elementi favorevoli. Il primo è quello di avere sicuramente un'intelligence di tutto rispetto, considerata ad oggi una tra le migliori del mondo; agenzie che collaborano a stretto contat-

to tra di loro, gomito a gomito, scambiandosi in tempo reale informazioni fondamentali per la prevenzione ed il contrasto al terrorismo. Questo è ciò che non è avvenuto ad esempio negli States all'epoca degli attentati dell'11 settembre 2001, quando le varie agenzie americane, tenevano strette gelosamente a sé le informazioni che ognuna di esse riusciva ad ottenere, senza alcun interscambio tra loro, creando di fatto una grossa falla nel sistema e prendendo

sottogamba una minaccia di un attentato simile di qualche anno prima a Parigi alla Torre Eiffel, non avvenuto per pura casualità. Ma anche un altro elemento è di fondamentale importanza: l'Italia è la terra di collegamento, direi la "passarella", più vicina e per questo più facile, per raggiungere dall'Africa e dal Medio Oriente, non solo la stessa Nazione, ma tutto il resto dell'Europa.

(Segue nelle  
prossime uscite)



Rubrica a cura  
del Dott. Remo  
Fontana  
Dott. in Scienze per  
l'Investigazione  
e la Sicurezza  
Criminologo  
Vice Comandante  
della Polizia Locale  
di Civitavecchia

OFFICINA MECCANICA - GOMMISTA (TOLFA - RM)

**F.LLI SPANO'**  
Centro Revisioni



L'Esperienza  
al giusto prezzo

Riparazioni auto multimarche  
Revisioni autoveicoli e motoveicoli  
Diagnosi computerizzate  
Ricarica climatizzatori  
Tagliandi certificati  
Cambio gomme  
Preventivi gratuiti

Revisioni Auto, Moto, Ciclomotori, Tricicli, Quad, Quadricicli leggeri e pesanti

L'OFFICINA DISPONE DI RADDRIZZACERCHI AUTOMATICO

**FENICE**  
I Professionisti della pelle

MACCHIE, GRAFFI E STRAPPI?  
RIMETTI IN MOTO I TUOI SEDILI.  
OLTRE 40 ANNI DI ESPERIENZA



PRIMA DOPO  
ANCHE PER VOLANTI

[www.gommistaweb.com](http://www.gommistaweb.com)

Gommista F.lli Spanò

# Una Enel Snc da 10 e lode

Si è chiuso il girone di andata con i rossocelesti che hanno stupito tutti

SERIE A2

**È** stato un girone d'andata davvero positivo quello dell'Enel Snc nel campionato di serie A2. I rossocelesti sono addirittura al secondo posto del girone Sud con 25 punti nel carniere, in attesa di vedere cosa farà il Latina, che si trova al terzo con 22 punti ma con una gara da recuperare al campo casalingo di via dei Mille contro il Vis Nova. Tutto questo in previsione dello scontro diretto del 10 marzo, quando al PalaGalli si affronteranno rossocelesti e nerazzurri. Il Civitavecchia che vuole giocarsela alla pari con il sette di Maurizio Mirarchi, anzi, vuole proprio scendere in vasca per vincerla questa gara e continuare l'assalto alla zona playoff. Una cosa che sta facendo piacere questo gruppo alla gente è il fatto che è formato da tanti giovani, cresciuti nel settore giovanile rossoceleste e protagonisti della bella cavalcata dell'under 20 nella passata stagione, quando giunse quarta in tutta Italia. Non resta che continuare



così e magari iniziare a pensare a costruire una formazione di tutto rispetto per l'anno prossimo, dove chissà che non si possa lottare per tornare in serie A1. Nessuno prima della partenza della stagione si attendeva un campionato così positivo da parte dei rossocelesti, che senza nessun tipo di remora hanno infilato nove risultati utili consecutivi, figli di otto vittorie ed un pareggio, forse l'unica delusione di questa stagione, visto che Romiti e compagni erano in vantaggio

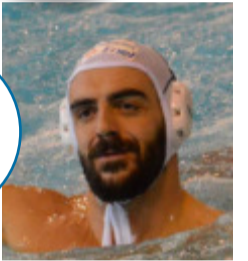
di cinque gol nella tana del Pescara. E non dimentichiamo che anche contro Latina e Salerno i civitavecchiesi hanno sfiorato l'impresa, che visto il campionato che ora stanno facendo, non sarebbe più un'impresa ma un successo in uno scontro diretto. Sono nove i punti di vantaggio nei confronti del quinto posto della classifica, per cui tutto lascia sperare che l'Enel Snc possa essere una delle protagoniste nella corsa playoff, che avrà il suo momento principe nel mese di giugno.

CLASSIFICA	
SN SALERNO	28
SNC ENEL	25
LATINA	22
ROMA NUOTO	20
PESCARA	16
ROMA VIS NOVA	16
CESPORT	13
MURI ANTICHI	11
TELIMAR	11
ARECHI SA	10
WP BARI	9
ROMA 2007	3

## SNC I MARCATORI



24  
reti



Davide Romiti



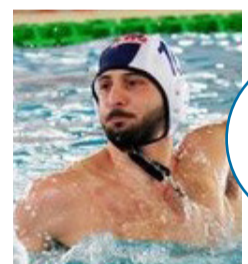
23  
reti

Leonardo Checchini

21  
reti



Nikola Bogdanovic



19  
reti

Andrea Castello

NOVITÀ

PARTITE, HIGHLIGHTS  
ED INTERVISTE SULLA  
**SERIE A2 NAZIONALE  
DI PALLANUOTO**  
NELLA TRASMISSIONE

**PALLANUOTIAMO**



PALLANUOTIAMO

PER I TUOI SPAZI PUBBLICITARI NELLA TRASMISSIONE E SUL PERIODICO  
"0766NEWS" INFO: 393.55.84.194 - REDAZIONE@0766NEWS.IT



0766  
news.it



Maltempo. Fermi tutti i campionati dilettantistici; turni posticipati di una settimana

# Domenica tutti a casa



**B**uran ferma il calcio dilettantistico laziale. Il Comitato Regionale della Lnd ha annullato tutti gli eventi previsti nella regione Lazio per il prossimo

fine settimana, a partire dal campionato di Eccellenza per chiudersi con le gare dei settori giovanili. Il motivo della decisione dell'organo è legato al maltempo di questi

giorni, con la neve scesa copiosamente in tutta la regione, con inevitabili difficoltà che si sarebbero create in vista delle gare del prossimo fine settimana. Le gare

rinviate questa domenica saranno giocate il weekend successivo e di conseguenza ciò avverrà a catena per tutti i turni successivi, anche se il campionato di Eccellenza

za dovrebbe chiudersi comunque il 29 aprile, visto che ci saranno poi i playoff a carattere nazionale e quindi è obbligatorio chiudere entro una certa data.

## Brunelli "mani di fata"

Il centrale della Sartorelli Asp protagonista con la Nazionale U18 di pallamano, nel ruolo di fisioterapista

**L**e mani di Lorenzo Brunelli fanno esultare non solo i sostenitori della Sartorelli Asp, ma anche gli appassionati di pallamano. Infatti il centrale rossoblu è anche il fisioterapista della Nazionale under 18 maschile che si è aggu-



dicata il bronzo con la Nazionale under 17 alla Mediterranean Handball Cup, importante manifestazione di livello internazionale che si è svolta a Marrakech, in Marocco. Per Brunelli non è la prima esperienza in azzurro.



**Ferdinando Caprio**

IDRAULICO ☎ 347.611.6064

**La ☺ Caffetteria**

Colazioni - Pranzi Veloci  
Aperitivi - Scelta di vini  
Sala da Thè 📶 📷 📘

~ Simona Cell: 320.11.88.158 ~

VIA E. TOTI, 29 ZONA GHETTO 00053 CIVITAVECCHIA

# Cattiva Stella per la Ste.Mar

Basket. Nel recupero della 6<sup>a</sup> giornata la capolista passa al PalaRiccucci (72-60)

SERIE C GOLD

Seconda sconfitta consecutiva per la Ste.Mar 90 Cestistica nel campionato di serie C. Nel recupero della sesta giornata di ritorno i rosso-neri si sono arresi, di fronte al pubblico amico del PalaRiccucci per 72-60 contro la Stella Azzurra Viterbo, capolista del girone laziale. Nei primi due quarti ad esprimersi meglio è stata la formazione di



Lorenzo Cecchini, che però non è riuscita a capitalizzare la mole di gioco fatta, anche perché i due stranieri Morrison e Pebole non sono riusciti ad esprimersi come nei loro standard. Nella seconda parte della contesa le cose sono completamente cambiate, con il quintetto di coach Fanciullo che ha impresso fisicità e dinamismo nella gara, riuscendo ad avere la meglio rispetto all'attec-

giamento non perfetto dei rosso-neri. Ma per i civitavec-



chiesi è già tempo di dimenticare quanto accaduto

mercoledì scorso, perché domani alle 18 si torna in campo, nuovamente al PalaRiccucci per il match contro Anzio. Una gara decisamente diversa attende Campogiani e compagni, che vogliono rifarsi per cercare ancora di lottare per la conquista del secondo posto della classifica, importante in ottica playoff, al momento occupato dalla Petriana, già sconfitta dalla Ste. Mar 90.

## As Gin: ripartono i campionati di serie A

Ginnastica. Riprendono gli impegni per le squadre civitavecchiesi

Tornano a gareggiare le prime squadre dell'As Gin, anche quest'anno iscritte ai campionati di serie A maschile e femminile, dopo la fusione tra serie A1 e A2. Il primo dei tre eventi stagionali si svolgerà ad Arezzo. Questa sarà una stagione complicata, perché sono previste ben 16 retrocessioni, dato che per la riforma del campionato, nella prossima stagione saranno solo otto le formazioni presenti nella nuova serie A1. Duro il compito, quindi, per

le formazioni del presidente Pierluigi Miranda (foto), con la squadra maschile che vuole cercare l'aggancio alla serie A1, mentre la formazione femminile proverà ad andare almeno in serie A2. Nel frattempo l'As Gin sarà presente alla tappa di Coppa del Mondo di Doha, in Qatar, con due suoi atleti, che sono stati convocati dalla Nazionale italiana. Stiamo parlando di Marco Lodadio, che gareggerà nel corpo libero e negli anelli, e di Andrea Russo, che

si cimenterà nel cavallo con maniglie, negli anelli, nelle parallele e nella sbarra. I due ginnasti allenati da Gigi Rocchini e Marco Massara saranno impegnati solo in gare individuali perché non è previsto l'all around. Le gare sono previste dal 21 al 24 marzo. "Questo è segno dell'ottimo lavoro che stiamo svolgendo - fanno sapere dall'As Gin - con gli allenamenti che vengono svolti presso l'Accademia del geodetico Ferrero Medici".



**CARROZZERIA - CENTRO PNEUMATICI**  
**GESTIONE SINISTRI - OFFICINA MECCANICA**

info. 0766 27307 - Fax 0766 030454  
carrozzeriadibiagio@libero.it

Via M. Busnego, 1 - Zona industriale - 00053 Civitavecchia

**ELEZIONI DEL CONSIGLIO REGIONALE 4 MARZO 2018**

**Per il Lazio io sto con Sergio Pirozzi**

# D'OTTAVIO



Messaggio elettorale a pagamento Comm. resp.: Roberto D'Ottavio

# IN CAMPO PER VOI



con **STEFANO PARISI PRESIDENTE**

ELEZIONI REGIONALI 4 MARZO 2018