

HØJEN

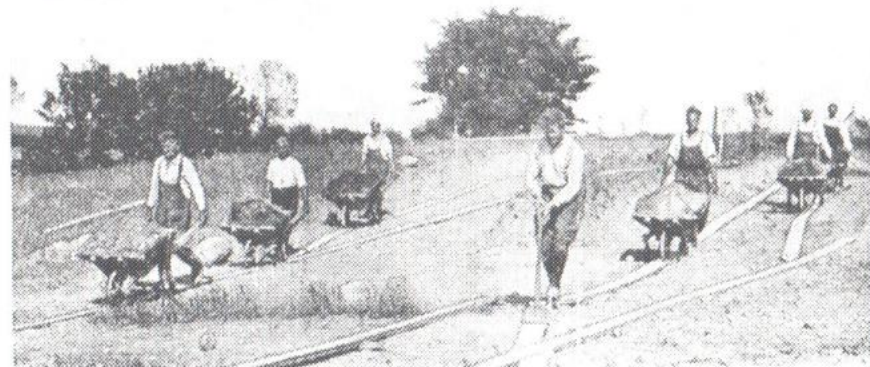
30

Marts 1999

GRUNDEJERFORENINGEN » MÅLØVHØJ «

*OBS! Ny side med ændringer af § 10 stk. 2 bedes
indsættes i jeres vedtægtsmappe*

Selskabet til Bekæmpelse af Arbejdsløsheden i Danmark.



Foroven: Skitse af Maaløvgård og Selskabets første 50 bebyggede Havelodder for arbejdsløse gifte Byarbejdere.

Forneden: Selskabets Byggeplads ved Maaløvgård. En Gruppe af de 50 Deltagere i Bosættelsesplanen påbegynder Vejaniægget.

Indmeldelser i Selskabet modtages daglig paa Kontoret paa Maaløvgård fra Kl. 8—10 og 2—4. Telefon Maaløv 22.

Plakat til hervedning af medlemmer i Selskabet.

Fra bogen: „Måløv – en by på landet“ af Bente Dahl Hansen

Læs referat fra generalforsamlingen, den nye bestyrelse og lidt historie om Måløvhøj

Kort referat af grundejerforeningens årlige generalforsamling på Østerhøjskolen søndag den 7-2-1999.

30 medlemmer var mødt frem til den årlige generalforsamling, det var ellers fint, men vi kunne godt være flere, især nye beboere kan her stifte bekendtskab med foreningen og dens medlemmer.

Ulrik Falk-Sørensen valgtes til dirigent, og ledede den stille og rolige generalforsamling.

Foreningens sekretær Berit Tarp fremlagde protokolen, og fortalte om bestyrelsens arbejde i det forløbne år. Formandens beretning omhandlede bl.a. vores vandværk, som snart trænger til indvendig vedligeholdelse (maling), ellers ingen problemer med værket på nuværende tidspunkt. Forbrug af vand ligger ret konstant. Forbrug pr. person ca. 43 m³ pr. år. Vi vil til sommer lave en åben hus dag på vandværket, så medlemmerne kan se vores vandværk, og samtidig vil vi demonstrere foreningens nye stillads.

Med hensyn til vejene havde vi indhentet tilbud på renovering. Tilbudet gik ud på at sætte nye kantsten på alle veje i beton, samt et nyt slidlag. Dette arbejde ville koste ca. 1 mill. altså ca. kr. 18.000,00 pr. hus. Gene-

ralforsamlingen enedes om at nedsætte et udvalg, der arbejder videre med hvordan vi skaffer penge, der var stemning for at hver enkelt indbetaler de kr. 18.000,00. Vi vil i år nøjes med at repr. vejene som vi plejer.

Bestyrelsens forslag om ændring af § 10 stk. 2 i foreningens vedtægter vedr. opkrævning af kontingent blev enstemmigt vedtaget. Dette indebærer at medlemmer der ønsker det nu kan indbetale deres kontingent pr. giro.

Bestyrelsen opretter så snart som muligt et girokontonr. (er oprettet og nr. er **649-0190**) herefter vil vi undersøge hvem der vil betale pr. giro. Normal personlig opkrævning vil fortsætte hos medlemmer der ønsker dette. Kontingent til grundejerforening + vandværk forbliver uændret kr. 200,00 – dog med ny fordeling.

De kr. 75,00 er kontingent til foreningen, resten kr.125,00 er á conto indbetaling for vand. Kubikmeterpris inklusiv miljøafgift (kr. 5,00) er kr. 12,00 + moms.

Formanden og bestyrelsen blev enstemmigt genvalgt. Ny revisor blev *Joachim Petersen*, Nørrevej 9. Ny re-

visorsuppl. blev *Bjarne Thostrup*, Måløvhøjvej 10. Berit takkede *Chr. Olsen* for **53 års** arbejde i grundejerforeningens bestyrelse som kasserer og sidst som revisor.

Ang. antenneudvalg: *Karsten Friis* og *Gert Skov* arbejder med sagen, andre interesserede kan henvende sig til Karsten eller Gert, så vi kan oprette

et antennelaug i foreningen. Generalforsamlingen sluttede med en let anretning.

Trods startbesvær blev fastelavnsfesten for børn og voksne afholdt på Østerhøjskolen, tak til *Trasborg* og *Sonja* på Søndervej.

Jan Greve Olsen
formand.



Hold da op, forurener græsslåning, bare de ik' finder ud af at jeg osse forurener!

Græsslåning forurener

*Af Jan Preisler
Hauchsvej 15, Sorø*

I denne tid, hvor man i de miljøansvarlige ministerier sætter fokus på det skadelige CO₂-udslip, burde man måske også interessere sig for andre forurenere end privatbilerne. Inden længe begynder græsset igen at gro, hvorefter havefolket igen sætter maskinparken i gang.

Forbrugerstyrelsen bragte sidste år i »Råd & Resultater« nr. 5 oplysning om, at græsslåning med motorklipper af 1000 m² stor plæne sender lige så megen CO₂

ud i atmosfæren, som hvis man kører små 300 km i bil.

Har man i Danmark regnet, hvor stor miljøbelastning der her er tale om, og kunne man ikke opfordre til eller måske ligefrem præmiere skrotning af motorklippere til fordel for håndskubbere?



Bestyrelse m.m. efter generalforsamlingen

Formand	Jan Greve Olsen	Nørrevej 8	44974292
Kasserer	Jan Enghoff	Måløvhøjvej 26	
Sekretær	Berit Tarp	Nørrevej 1	44651852
Best.medl.	Annette Ettrup	Måløvhøjvej 10	44654374
Best.medl.	Karsten Friis	Søndervej i	44658385
Best.medl.	Peter Eriksson	Måløvhøjvej 17	44653856
Best.suppl.	Henning Kofod	Søndervej 8	44659075
Opkræver	Sonja Poulsen	Søndervej 4	44651947
Vandv.best.	Jan Greve Olsen	Nørrevej 8	44974292
Ass.på vandv.	Anders Brøndum	Måløvhøjvej 13	44978943
Revisor	Gert Skov	Søndervej 3	44650580
Revisor	Joachim Petersen	Nørrevej 9	44656875
Rev.suppl.	Bjarne Thostrup	Måløvhøjvej 10	44654374
Sportsl.leder	Michael Kvetny	Måløvhøjvej 6	44861286

Kolonien Måløvhøj

Nordøst for Måløv, mellem Måløv Parkvej og Jonstrupvej, ligger i dag et villaområde, der ved husenes alder og de store haver skiller sig ud fra den omkringliggende villabebyggelse. Det er den tidligere arbejdsløshedskoloni Måløvhøj.

I begyndelsen af 1930'erne var der landbrugskrise og stor arbejdsløshed overalt i Danmark med megen fattigdom til følge, og Måløvhøjprojektet blev planlagt og sat i værk af Selskabet til bekæmpelse af Arbejdsløshe-



den i Danmark. Det blev stiftet i januar 1932, og i sommeren 1933 påbegyndte selskabet sit projekt i Måløv med oprettelse af en have-lodskoloni for 50 arbejdsløse og fattige københavnerfamilier.

Selskabets formål var at flytte arbejdsløse fra deres uproduktive understøttelsissituation inde i byen til en produktiv tilværelse på landet. Projektet i Måløv, der trods mange problemer blev gennemført, gik ud på at udstykke 10 tdl. af Måløvgårds jordtilliggende i 50 lodder a 2.500 kvadratalen (1000 m²).

På hver lod skulle kolonisterne selv bygge et grundmuret hus på 52 m² med to stuer,

køkken og bryggers samt et udhus af træ med et "das" og et rum til cykler og værktøj. Kolonisterne skulle leve af fjerkræhold og have-ager, dyrket på deres egen jordlod, og ved arbejde i det kooperative landbrug (gartneri) som selskabet havde tænkt sig at oprette på de resterende Ca. 40 tdl. af gårdens jord samt det arbejde, der kunne findes uden for koloniens område.

En af pionéerne, Albert Malm, fortalte i 1973 til Ballerup-Måløv Avis, at han var arbejdsløs kok og boede med sin familie i København. Han skulle i første omgang arbejde i gartneriet, men senere kom han med i tømrersjakket og var bl. a. med til at sætte alle vindskederne op. Han boede i sit udhus og lavede så mad til sig selv og nogle kammerater, og så tog han hjem til familien i København lørdags-søndag. Nogle kørte imidlertid træt af arbejdet og nogle kunne ikke få familien til at flytte med derud, så på et vist tidspunkt stod 16 huse tomme. Drømmene og idéerne var store, men det viste sig hurtigt, at de ikke kunne opfyldes. Arbejdet på byggepladsen skred kun langsomt frem, byggepladsen var uden kvalificeret ledelse, og økonomien strakte ikke til. Deltagerne begyndte stik mod alle aftaler og kommunale byggevetægter at flytte ind i de halvfærdige huse. Mange begyndte at søge hjælp hos kommunens forsørgelsesvæsen trods selskabets løfter om, at dette ikke ville ske. Den lovede selvforsørgelse blev ikke til noget, og andre erhvervsmuligheder kunne ikke skaffes til så mange arbejdsløse.

Trods alle genvordigheder blev projektet Måløvhøj en realitet som det eneste af slagsen, omend med mange ændringer fra de oprindelige planer. Ved en tvangsauktion i december 1936 overtog statskassen Måløvhøj, og i de nærmest følgende år overtog de enkelte beboere deres huse som ejendom. I 1937 var idéen om den selvforsynende arbejdsløshedskoloni kommet så langt væk, at man dannede en ordinær grundejerforening med love og vedtægter. Måløvhøj er idag et attraktivt villakvarter med store haver, men med en oprindelse, der gør området til et lille stykke Danmarkshistorie.

*Indlæg modtages
med glæde...*