

Lover og Retningslinjer Nittedal Røde Kors



Vedtatt av Årsmøtet den **17. februar 2021** ~~28.02.2018~~

Innhold

| | |
|--|----|
| Kapittel I. Formål | 4 |
| Kapittel II. Organisasjon – medlemskap | 4 |
| Kapittel III. Alminnelige bestemmelser | 5 |
| Kapittel IV. Årsmøtet | 6 |
| Kapittel V. Lokalstyret | 7 |
| Kapittel VI: Avdelinger og lokaleråd | 8 |
| Kapittel VII. Ressursgrupper | 9 |
| Kapittel VIII. Ikrafttreden | 9 |
| 1. Organisasjonskart for Nittedal Røde Kors | 10 |
| 2. Retningslinjer for bruk av Røde Kors – emblemet | 11 |
| 3. Retningslinjer for tillitsvalgte i Nittedal Røde Kors | 12 |
| 4. Retningslinjer for deltakelse i all Røde Kors- aktivitet og arrangement | 14 |
| 5. Retningslinjer for økonomiforvaltning | 15 |
| 5.1 Generelle forhold | 15 |
| 5.2 Regnskap | 15 |
| 5.3 Fond | 16 |
| 5.4 Plassering | 16 |
| 5.5 Underslag | 16 |
| 5.6 Fakturering | 16 |
| 5.7 Lokalstyrets ansvar i økonomisk oppfølging av lokale ledd | 16 |
| 5.8 Reiseregulativ | 16 |
| 5.9 Kontormateriell | 17 |
| 5.10 Telefongodtgjørelse | 17 |
| 6. Retningslinjer for Nittedal Røde Kors Lokalstyre | 18 |
| 7. Retningslinjer for Nittedal Røde Kors Hjelpekorps | 19 |
| 8. Retningslinjer for Nittedal Røde Kors Ungdom | 20 |
| 9. Retningslinjer for Nittedal Røde Kors Omsorg | 21 |
| 10. Retningslinjer for opprettede utvalg | 22 |
| 11. Retningslinjer for beredskapsutvalg | 23 |
| 11.1 Generelle forhold | 23 |
| 11.2 Beredskapsplaner | 23 |
| 12. Retningslinjer for hus komité | 24 |
| 12.1 Generelt | 24 |
| 12.2 Utleie | 24 |
| 12.3 Adgang til Røde Kors huset | 24 |
| 12.4 Dugnad | 24 |
| 13. Retningslinjer for valgkomité | 25 |
| 14. Retningslinjer for valg | 26 |
| 14.1 Valgbarhet | 26 |
| 14.2 Forslagsrett | 26 |
| 14.3 Fullmaktspørsmål | 26 |
| 14.4 Gjennomføring av valget | 26 |
| 14.5 Stemmerett | 27 |
| 14.6 Vervovertakelse | 27 |
| 14.7 Anke | 27 |
| 15. Retningslinjer for inhabilitetsregler for Nittedal Røde Kors | 28 |
| 16. Retningslinjer for ankeregler og ankeinstanser i Nittedal Røde Kors | 29 |
| 17. Retningslinjer for Administrative rutiner | 30 |
| 17.1 Møteinnkalling: | 30 |
| 17.2 Møteplan: | 30 |
| 17.3 Aktivitetsplan: | 30 |

| | | |
|------|--|----|
| 17.4 | Referatskriving: | 30 |
| 17.5 | Post håndtering: | 30 |
| 18. | Rollebeskrivelser for medlemmer av styret i Nittedal Røde Kors. | 31 |
| 18.1 | Lokalstyre leder | 31 |
| 18.2 | Nestleder | 31 |
| 18.3 | Sekretær..... | 31 |
| 18.4 | Økonomiansvarlig..... | 31 |
| 18.5 | Styremedlemmer | 32 |
| 18.6 | Varamedlemmer | 32 |

Kapittel I. Formål

§ 1. Nittedal Røde Kors er stiftet den 22. november 1965. Den er en selvstendig forening med egne medlemmer som slutter opp om Røde Kors' formål og prinsipper, blant annet ved å avdekke lokale omsorgsbehov, ta initiativ til aktiviteter, kurs, beredskapstiltak o.l., samt gi tilbud til ulike grupper/mennesker i Nittedal kommune.

Nittedal Røde Kors representerer Norges Røde Kors og Akershus Røde Kors innenfor Nittedal kommune.

Lokalforeningen har ansvaret for all Røde Kors-virksomhet i Nittedal kommune.

§ 2. Foreningen skal drive Røde Kors arbeid i overensstemmelse med Lover for Røde Kors, og beslutninger fattet av Landsmøtet, Landsstyret og Akershus Røde Kors, jf. Lover for Røde Kors §§ 13 og 17, første ledd.

Kapittel II. Organisasjon – medlemskap

§ 3. Nittedal Røde Kors' organer er lokalstyret og årsmøtet.

§ 4. For å løse sine arbeidsoppgaver har lokalforeningen opprettet avdelinger for:

- Røde Kors Hjelpekorps
- Røde Kors Omsorg
- Røde Kors Ungdom

§ 5. Nittedal Røde Kors har æresmedlemmer, årsbetalende medlemmer, livsvarige medlemmer og bedriftsmedlemmer.

Medlemskap tegnes gjennom lokalforeningen.

Medlemskontingenten fastsettes av Landsstyret i Norges Røde Kors, jf. Lover for Røde Kors § 8. Kun medlemmer i Røde Kors kan ha tillitsverv i Røde Kors' organisasjonsledd, jf. Lover for Røde Kors § 8.

Landsstyret kan stille spesielle kvalitets- og alderskrav, krav til egnethet samt krav til medlemskap i Røde Kors for å kunne utføre bestemte verv eller aktiviteter i de enkelte organisasjonsledd.

Styret i lokalforeningen er ansvarlig for at aktivitetene drives i henhold til lover, og bestemmelser i Røde Kors. Den eller de som er valgt eller utpekt som leder(e) av den enkelte aktivitet har et særskilt ansvar for å påse at de frivillige har den nødvendige kompetansen og egnetheten til å utføre aktiviteten vedkommende ønsker å være frivillig i før den frivillige starter i aktiviteten, jf. lover for Røde Kors § 8.

Medlemmer som lokalforeningen ønsker å hedre, kan av årsmøtet utnevnes til æresmedlem av lokalforeningen. Æresmedlemmer, livsvarige medlemmer og bedriftsmedlemmer tildeles diplom.

Medlemmer som lokalforeningen ønsker å hedre, kan av årsmøtet utnevnes til æresmedlem av lokalforeningen. Æresmedlemmer, livsvarige medlemmer og bedriftsmedlemmer tildeles diplom fastsatt av Landsstyret.

Kapittel III. Alminnelige bestemmelser

§ 6. Lokalforeningen rår over egne midler innenfor rammen av Røde Kors' formål. Lokalforeningen er alene ansvarlig for de forpliktelser som den og dens lokalråd påtar seg - jf. Lover for Røde Kors § 18. Til større foretak av økonomisk art kreves årsmøtets samtykke.

Lokalforeningen skal ha felles økonomi, jf Lover for Norges Røde Kors § 20.

§ 7. Nittedal Røde Kors yter tilskudd til Akershus Røde Kors og til landsforeningen etter regler fastsatt av Landsstyret og av distriktsårsmøtet.

§ 8. Lokalforeningens regnskaper skal revideres av revisor som velges på årsmøtet. Revisor velges etter kriterier fastsatt av Landsmøtet og Landsstyret.

§ 9. Kun medlemmer som har fylt 15 år har stemmerett på lokalforeningens og avdelingenes møter. Denne aldersgrensen gjelder ikke for ledere som representerer Røde Kors Ungdom i foreningens møter. Aldersgrensen gjelder heller ikke for Røde Kors Ungdoms egne møter hvor aldersgrensen er 13–30 år.

Røde Kors skal også legge til rette for at medlemmer under 13 år har arenaer hvor de kan fremme sine synspunkter eller øve innflytelse over arbeidet i organisasjonen.

For å ha stemmerett på foreningens årsmøte, må medlemmet ha betalt sin kontingent i løpet av de siste 14 måneder innen møtets begynnelse.

Bare de som er til stede på lokalforeningens møter kan stemme. Blanke stemmer holdes utenfor ved optellingen.

§ 10. Lokalforeningene kan på distriktsårsmøtet delta med sin leder eller nestleder - jf. distriktets lover. Dersom hverken leder eller nestleder kan møte, kan distriktsstyret gi dispensasjon fra denne bestemmelsen.

I tillegg deltar leder/ nestleder for lokalrådene på distriktsårsmøtet. Dersom lokalstyret ivaretar rollen som lokalråd (jf. § 24, 3. ledd) kan lokalstyret i stedet oppnevne delegat(er) fra respektiv(e) avdeling(er), fortrinnsvis styremedlem(mer).

§ 11. Vedtak om endring av disse lover krever to tredjedels flertall på årsmøtet eller på ekstraordinært møte.

Forøvrig gjøres vedtak i lokalforeningen ved alminnelig flertall. Ved likt stemmetall er lederens stemmegivning avgjørende, unntatt ved valg.

§ 12. En frivillig i lokalforeningens aktivitet som ikke har den nødvendige egnetheten eller som opptrer slik som beskrevet i Lover for Norges Røde Kors § 9, punkt 9.1., kan utelukkes fra aktiviteten av lokalforeningsstyret, jf. Lover for Røde Kors § 9, punkt 9.1.

En tillitsvalgt i lokalforeningen som opptrer slik som beskrevet i Lover for Norges Røde Kors § 9, punkt 9.2., kan suspenderes av distriktsstyret.

Et medlem eller en frivillig som opptrer slik som beskrevet i Lover for Norges Røde Kors § 9, punkt 9.3., kan ekskluderes av landsstyret.

§ 13. Ved tvistespørsmål i lokalråd eller valgmøte kan et mindretall innanke saken for lokalstyret til endelig avgjørelse.

Ved tvistespørsmål i lokalstyret, årsmøtet eller ekstraordinært møte kan et mindretall innanke saken for distriktsstyret til endelig avgjørelse.

Rett til anke har et mindretall som utgjør en tredjedel eller flere av de stemmer som er avgitt i vedkommende sak.

Anke har oppsettende virkning.

§ 14. Nittedal Røde Kors kan oppløses av årsmøtet eller av ekstraordinært møte etter vedtak med to tredjedels flertall, jf. Lover for Norges Røde Kors § 20, punkt 20.9.

Dersom det på tross av innkalling, jf. § 15, siste ledd, respektivt § 17, ikke lar seg gjøre å avholde årsmøte eller ekstraordinært møte, kan styret med to tredjedels flertall beslutte oppløsning. Lar det seg ikke gjøre å holde beslutningsdyktig styremøte, trer styret i Akershus Røde Kors inn i stedet for Nittedal Røde Kors lokalstyre.

Nittedal Røde Kors midler og eiendeler skal, etter at gjeldsforpliktelser er innløst, tilfalle distriktet som ikke kan disponere midlene eller eiendelene før det er gått to år.

Det skal nedsettes et avviklingsstyre som har ansvaret for at avviklingen av lokalforeningen skjer på en forsvarlig måte. Avviklingsstyret skal minst ha én representant som er oppnevnt av distriktsstyret.

Kapittel IV. Årsmøtet

§ 15. Årsmøtet er Nittedal Røde Kors' høyeste myndighet.

Årsmøtet holdes innen utgangen av februar måned. Styret innkaller til årsmøtet med minst 14 dagers varsel, og med opplysning om dagsorden og hvor sakspapirene til årsmøtet forefinnes/ kan hentes. Innkalling skal skje ved kunngjøring som er tilgjengelig for alle medlemmene.

Sakspapirene skal foreligge innkalling til årsmøtet og skal inneholde: Årsberetning og regnskap fra foregående år, handlingsprogram og budsjett for inneværende år, valgkomiteens innstilling, samt eventuelle bilag til innmeldte saker.

Ny linje : Årsmøtet er beslutningsdyktig når **10 medlemmer** uten styreverv er til stede.

§ 16. Årsmøtet ledes av lederen.

For årsmøtets behandling av følgende saker kan årsmøtet velge en dirigent:

- a) Styrets beretning for lokalforeningens totale virksomhet foregående kalenderår.
- b) Reviderte regnskap for lokalforeningens totale virksomhet foregående kalenderår.
- c) Handlingsprogram/budsjetter for lokalforeningens totale virksomhet for inneværende kalenderår.
- d) Valg av leder, nestleder, medlemmer og varamedlemmer til styret.
- e) Valg av revisor.
- f) Valg av leder, medlemmer og varamedlemmer til valgkomité.
- g) Innkomne forslag. Forslag må være innkommet til styret innen utgangen av januar måned. Forslag til lovendringer fra andre enn styret må være innkommet innen utgangen av **januar desember** måned.

Årsmøtet utnevner æresmedlemmer av Nittedal Røde Kors etter forslag fra styret i foreningen.

Medlemmer og varamedlemmer av styret velges for to år av gangen. Leder og nestleder bør ikke velges samme år. Disse valg foregår skriftlig.

Hvis flere enn to kandidater er stillet til valg og ingen av dem oppnår minst halvparten av stemmene, foretas omvalg mellom de to kandidater som har flest stemmer. Gir omvalget ikke flertall for en kandidat, foretas loddrekning.

Nyvalgte leder, nesteleder styremedlemmer og varamedlemmer overtar sine verv umiddelbart etter at årsmøtet er avsluttet.

Det skal føres protokoll fra årsmøtet, som skal underskrives av lokalforeningsleder samt to av årsmøtedelegatene.

§ 17. Ekstraordinært møte avholdes når styret finner det nødvendig, eller når minst **20** **10** medlemmer krever det.

Det ekstraordinære møtet innkalles med minst åtte dagers varsel, og kan kun behandle de saker som har foranlediget innkallingen. Bestemmelsene i § 15, siste setning – og i § 16, første ledd, gjelder på samme måte.

Kapittel V. Lokalstyret

§ 18. Lokalstyret leder foreningens virksomhet etter retningslinjer fastsatt av årsmøtet, distriktsstyret, Landsstyret og Landsmøtet. Styret er ansvarlig for at foreningens midler og eiendeler forvaltes på en betryggende måte.

Styret består av: leder, nestleder og 3 medlemmer, lederne for lokalrådene¹ og 2 varamedlemmer. Flertallet av medlemmene og varamedlemmet i styret må ha fylt 18 år.

Styret kan opprette arbeidsutvalg, bestående av lederen og to av styrets medlemmer, utpekt av dette.

§ 19. Foreningen forpliktes av styret ved underskrift av lederen, eller i dennes fravær av nestlederen sammen med ett av de øvrige styremedlemmer.

§ 20. Lederen innkaller styret til møter etter behov. Hvert medlem av styret kan kreve at styret sammenkalles. Det skal avholdes minimum fire styremøter i løpet av året. Styret er beslutningsdyktig når mer enn halvdel av styret, og herunder leder eller nestleder er til stede.

Styret fører protokoll over sine forhandlinger og vedtak.

§ 21. Styret sender innen utgangen av februar måned på fastsatt måte revidert regnskap og beretning for foregående kalenderår til distriktsstyret.

Beretning og regnskap sendes uansett om årsmøtet har vært avholdt.

Endringer som årsmøtet måtte vedta, meddeles distriktsstyret umiddelbart etter at årsmøtet er avsluttet.

¹ Nestlederne til lokalrådene er direkte varamedlemmer.

Kapittel VI: Avdelinger og lokalråd

§ 22. Avdelingene skal ha beredskapsfokus og arbeidet skal gjenspeile de nasjonale strategiene for henholdsvis Røde Kors Hjelpekorps, Røde Kors Omsorg og Røde Kors Ungdom.

Medlemmene utøver sin virksomhet uten vederlag.

§ 23. For å delta i aktiv tjeneste gjelder følgende aldersgrenser:

- Røde Kors Hjelpekorps: minimum 17 år
- Røde Kors Ungdom: 13-30 år
- Besøksvenner, nattevandrere og flyktningeguidere: minimum 18 år
- Visitorer: minimum 25 år

Landsstyret kan i tillegg stille krav til medlemskap, utdanning, kunnskap og alder for å utføre bestemte tjenester eller verv i Røde Kors. Slike tjenester eller verv utføres frivillig og uten vederlag.

§ 24. Lokalrådene leder de aktuelle aktivitetene i henhold til handlingsprogram, budsjett og øvrige retningslinjer som er vedtatt av lokalforeningens årsmøte.

Lokalrådene skal velges på egne valgmøter hvor kun medlemmer som er frivillig i avdelingens aktiviteter har stemmerett, ref. "Bestemmelser for valg i Røde Kors".

Valgmøtet kan beslutte at lokalforeningens styre og/eller valgkomité også skal være avdelingens lokalråd og/eller valgkomité.

Valgmøtene skal gjennomføres i forkant av, og gjerne i tilknytning til, lokalforeningens årsmøte.

Røde Kors Ungdom arrangerer ungdomskonferanse hvor det gjennomføres valg, behandles handlingsprogram samt vedtas eventuelle resolusjoner.

§ 25. For å erverve fast eiendom eller påta seg økonomiske forpliktelser kreves samtykke av lokalforeningens styre, jf. § 6.

Lokalrådene er ansvarlig for at avdelingens midler og eiendeler forvaltes på betryggende måte.

Lokalrådenes sammensetning er:

- Røde Kors Hjelpekorps: leder, 1. nestleder, 2. nestleder, 1 2 medlem og 1 0 varamedlem
- Røde Kors Omsorg: leder, nestleder, 3 2 medlemmer og 1 varamedlem
- Røde Kors Ungdom: leder, nestleder, 1 medlem og 1 varamedlem

Lederen er fullverdig medlem av lokalstyret, med nestlederen som personlig varamedlem og møter uten bundet mandat². Øvrige medlemmer og varamedlemmer av lokalråd kan av lokalforeningens årsmøte velges til lokalstyret³.

Bestemmelsene i § 20 gjelder på samme måte for lokalrådene.

² Utgår dersom lokalstyret ivaretar rollen som lokalråd.

³ Dvs. at man samtidig kan ha verv i både lokalstyret og i lokalråd.

§ 26. Lokalrådet sender innen utgangen av januar måned, og på fastsatt måte, beretning/ regnskap for foregående kalenderår, samt forslag til handlingsprogram og budsjett for inneværende kalenderår til lokalstyret for Nittedal Røde Kors og distriktsrådet.

§ 27. Medlemmer og varamedlemmer av lokalråd velges for to år av gangen. Leder og nestleder bør ikke velges samme år. Disse valg foregår skriftlig.

Hvis flere enn to kandidater er stillet til valg og ingen av dem oppnår minst halvparten av stemmene, foretas omvalg mellom de to kandidater som har flest stemmer. Gir omvalget ikke flertall for en kandidat, foretas loddtrekning.

Nyvalgte medlemmer og varamedlemmer overtar sine verv umiddelbart etter at lokalforeningens årsmøte er avsluttet.

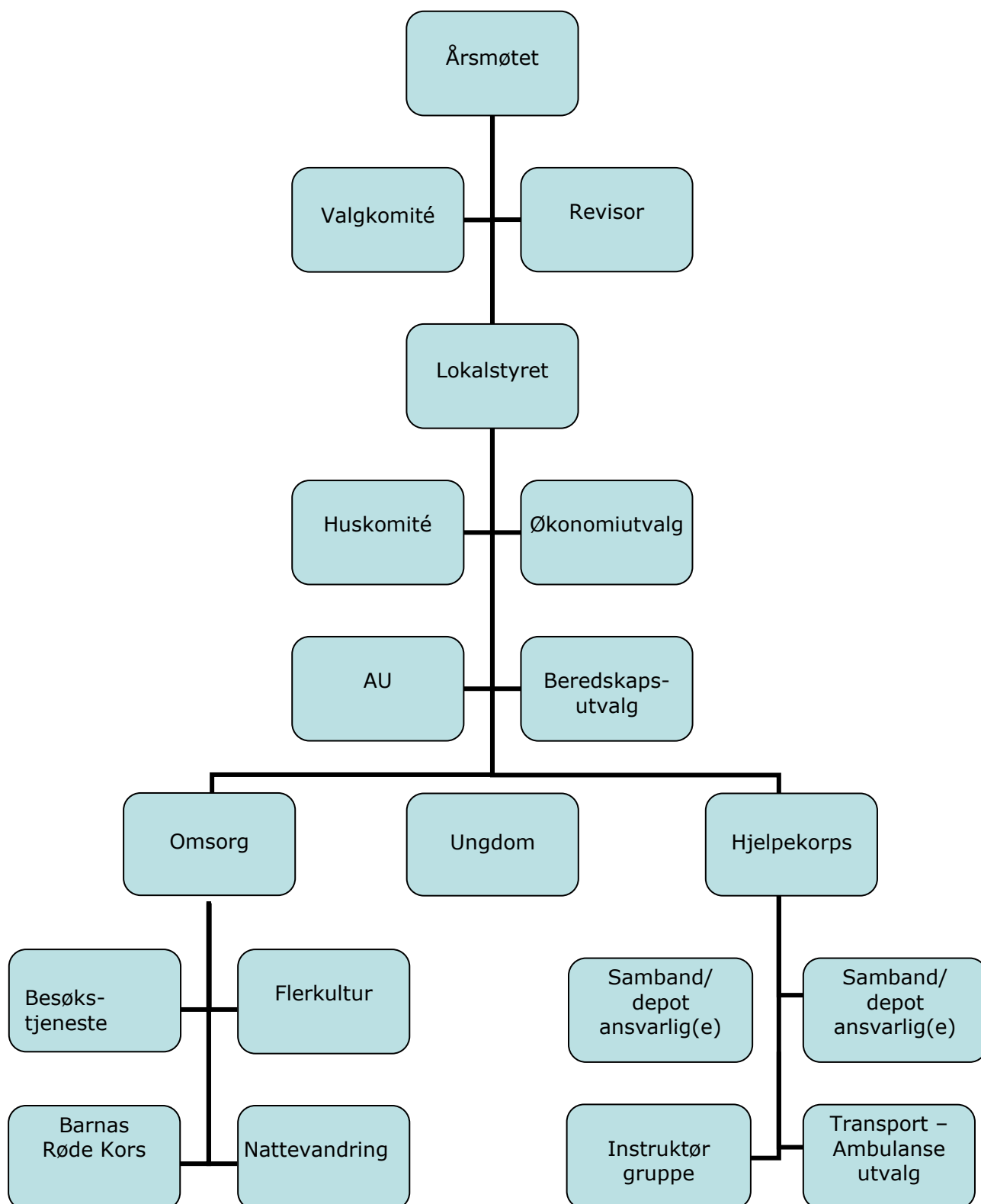
Kapittel VII. Ressursgrupper

§ 28. Lokalstyret og lokalrådene kan – etter behov – opprette ressursgrupper. En ressursgruppe skal løse oppgaver etter mandat fra det styret/rådet som opprettet den.

Kapittel VIII. Ikrafttreden

§ 29. Disse lover, som trer i kraft den 28. februar 2018 krever godkjenning av styret i Akershus Røde Kors. Vedtak om endring - jf. § 11, første ledd - må for å tre i kraft, være godkjent av distriktsstyret.

1. Organisasjonskart for Nittedal Røde Kors



2. Retningslinjer for bruk av Røde Kors – emblemet

Røde Kors-emblemet – bruk og misbruk



| | | |
|-----------|---------------|---------------|
| Røde kors | Røde halvmåne | Røde krystall |
|-----------|---------------|---------------|

Lokal- og distriktsforeningens oppgaver i forbindelse med misbruk av emblemet:

- Registrerer misbruket og melder det snarest inn til IHR-seksjonen, med mest mulig nøyaktig angivelse av når, hvor og på hvilken måte misbruket ble registrert.
- Lokalforeningen skal overlate den videre oppfølging til IHR-seksjonen i Norges Røde Kors. Bekjempelse av misbruk er en oppgave for nasjonalforeningen og håndteres fra Norges Røde Kors.

Medlemmer, frivillige eller ansatte i Norges Røde Kors kan bruke emblemet av "liten" dimensjon, når man er i tjeneste.

Det kan brukes større emblem når det for eksempel er viktig for hjelpekorpsset og ved innsamlingsaksjoner å være lett synlig. Emblemet skal i disse tilfellene brukes som bestemt i artikkel V.

Når medlemmer, frivillige eller ansatte ikke er i tjeneste kan de bare bruke emblemet i svært små dimensjoner.

Bedrifter eller foretak som har tegnet bedriftsmedlemskap i organisasjonen kan ikke bruke emblemet, selv ikke i svært små størrelser.

Norges Røde Kors kan tillate at ikke-medlemmer som har deltatt på kurs, benytter emblemet i svært små dimensjoner.

Norges Røde Kors kan dele ut gaver og lignende som er merket med emblemet. Forutsetningen er at dette skjer til personer som frivillig deltar i organisasjonens arbeid. Det mest praktiske er blodgivere, men det kan også være inviterte foredragsholdere, medlemmer av assosierte utvalg etc. Norges Røde Kors kan dele ut medaljer og hederstegn med emblemet. Det er uten betydning om mottageren er medlem av Røde Kors.

Viser til VOVV 1.1.1 samt Retningslinjer for indikativ bruk av emblemet

3. Retningslinjer for tillitsvalgte i Nittedal Røde Kors

1. Samfunnsansvar og lojal oppfølging av mål og rammer

Vi i Nittedal Røde Kors skal:

- aktivt medvirke til å utvikle organisasjonens virksomhet til beste for medlemmene
- lojalt følge opp vedtatte mål, rammer og prioriteringer
- ta helhetlig ansvar for gjennomføring av beslutninger
- opptre redelig i alle sammenhenger

2. Tilrettelegging for økt frivillighet

Vi i Nittedal Røde Kors skal:

- bidra til virksomhet som engasjerer flere i frivillig aktivitet
- bidra til større engasjement blant ungdom
- utvikle organisasjons- og arbeidsformer som stimulerer dagens mennesker til å engasjere seg i mer humanitært arbeid.

3. Aktivt og konkret samarbeid med annen virksomhet

Vi i Nittedal Røde Kors skal:

- ta initiativ til og utvikle samarbeid for å utnytte den samlede kompetanse.

4. Virksomhet basert på verdier

Vi i Nittedal Røde Kors skal:

- basere vår aktivitet på Røde Kors' grunnverdier som er å hindre og lindre menneskelig nød og lidelse
- legge Røde Kors' 7 prinsipper til grunn for vår virksomhet

Humanitet
Upartiskhet
Nøytralitet
Uavhengighet
Frivillighet
Enhet
Universalitet

5. Medansvar

Vi i Nittedal Røde Kors skal:

- motivere, stille krav, gi støtte og tilbakemelding
- stå for et positivt menneskesyn hvor trygghet, åpenhet, tillit og aktivt samspill er sentrale verdier
- stimulere til vekst og kompetanseutvikling for å nå felles mål

4. Retningslinjer for deltakelse i all Røde Kors- aktivitet og arrangement

Vedtatt av Lokalstyret 9. februar 2009

Dette forventes av DEG som Røde Kors - medlem i Nittedal Røde Kors - enten du er frivillig, tillitsvalgt eller ansatt:

- 1) Under møter/kurs/samlinger i Nittedal Røde Kors "er vi tilstede" – da benytter vi oss normalt ikke av PC og mobiltelefon. Dette fordi dette er et meget forstyrrende element som gir liten respekt for andre møtedeltakere. Pauser er fritid hvor det er mulig å benytte slikt utstyr. Det gjelder selvsagt ikke utstyr brukt i tilknytning til gjennomføring av arrangementet.
- 2) Ved bruk av Røde Kors - merket på klær eller pins, har alle et eget ansvar for å forholde seg til merkets betydning.
Det gjelder m.a. i holdninger og atferd.
Viser til Lover/retningslinjer og Røde Kors – Prinsippene
- 3) Når du representerer Røde Kors i ulike fora/arrangement og ved bruk av Røde Kors - merket, gjelder en generell alkoholbegrensning.
Forbud gjelder for Røde Kors Ungdom/Barnas Røde Kors
- 4) Ved deltakelse i ulike Røde Kors - arrangement, for eksempel kurs, møter og samlinger, forventes det engasjement og oppfølging fra deltakerne.
Det er store kostnader for Røde Kors med å sende representanter til arrangement og dette er innsamlede midler det ligger forpliktelser ved!
- 5) Arrangør kan avvise representanter fra deltakelse ved samlinger, kurs og møter hvis de ikke følger retningslinjene som gjelder for Røde Kors.
Kostnadene belastes deltakerne og faktura sendes til deltakernes lokalforening
- 6) Ved invitasjon til møter, kurs og samlinger der det er fastsatt frister for eksempel for påmelding/tilbakemelding, forventes disse å holdes.
Det er pga. bestillinger og for å kunne benytte oppnådde rabattordninger. Blir det meldt avbud eller gjort endringer etter fristenes utløp, eller det ikke blir meldt avbud, belastes alle kostnader deltakerne og faktura sendes til deltakernes lokalforening. Dette gjelder ikke ved særskilte grunner, for eksempel sykdom.
- 7) Det forventes at alle som deltar på kurs, møter og samlinger orienterer/følger opp i egne foreninger om temaer og oppgaver som blir gitt under arrangementene.
Disse forpliktelsene bør klarlegges for deltakerne **før** de drar til arrangementet og bør være en forutsetning for påmelding.

5. Retningslinjer for økonomiforvaltning

Vedtatt av Lokalstyret 9. februar 2009

5.1 Generelle forhold

Lokalstyret har totalansvar for Nittedal Røde Kors sine økonomiske disposisjoner.

Den praktiske tilretteleggingen og gjennomføringen av dette arbeidet er tillagt økonomiansvarlig, som er ansvarlig for at regnskapene føres i overensstemmelse med god regnskapsskikk.

Økonomiansvarlig oppnevnes av Lokalstyret og inngår i økonomiutvalget.

Leder, nestleder og økonomiansvarlig må ikke være beslektet eller på annen måte være i et avhengighetsforhold til hverandre. (jfr. VOVV 10.3.1)

Alle ledd skal benytte standard oppgjørsskjema ved alle typer inntektsgivende tiltak. Oppgjørsskjema defineres av økonomiansvarlig.

Alle kontantuttak må ha to prokuraer før belastning. Dette skal reguleres gjennom en egen avtale med banken. Kontantkassen (kontante inn- og utbetalinger) skal brukes minimalt.

Økonomiansvarlig er ansvarlig for at alle bilag til underavdelinger/aktivitetsgrupper føres i egnet regnskapssystem.

Norges Røde Kors standard kontoplan benyttes for alle underavdelinger/ spesialavdelinger/ aktivitetsgrupper.

Økonomiansvarlig kontrollerer og signerer alle bankutskrifter hvert kvartal.

5.2 Regnskap

Nittedal Røde Kors regnskap føres i samsvar med de gjeldende forskrifter og kontoplaner, og følger Norges Røde Kors' økonomiinstruks.

Inntektsgivende tiltak spesifiseres i regnskapet og det føres et brutto regnskap for disse.

Regnskapet for Lokalforeningen og regnskapene for underavdelinger/aktivitetsgruppene, legges frem for styret minimum hvert kvartal.

Regninger skal føres i postjournal til underavdelinger/ aktivitetsgrupper.

Den ansvarlige leder for hver avdeling kontrollerer og påfører riktig kostnadssted og riktig konto i henhold til kontoplan, før deretter å sende regningen direkte videre til rette vedkommende til betaling.

Den ansvarlige leder for hver avdeling påser at regningen blir betalt og at bilag sendes til regnskapsfører.

Regnskapsfører i samarbeid med økonomiansvarlig sender kvartalsvis, eller etter behov, en oversikt og økonomistatus til lokalforeningens styre.

5.3 Fond

Uttak av ulike fonds, som Nittedal Røde Kors rår over, disponeres i henhold til egne retningslinjer.

5.4 Plassering

Nittedal Røde Kors sine midler skal plasseres på best mulig rentebærende konto i bank.

5.5 Underslag

Nittedal Røde Kors politianmelder alltid økonomisk underslag.

5.6 Fakturering

Fakturering av utleie:

Huskomiteen sender fakturagrunnlag til økonomi ansvarlig. Økonomiansvarlig har ansvar for faktura blir sendt leietaker i henhold til gjeldene utleiekontrakt og har også ansvaret for å følge opp innbetalingene.

Annen fakturering og oppfølging besørges av underavdelingenes/ aktivitetsgruppene selv.

5.7 Lokalstyrets ansvar i økonomisk oppfølging av lokale ledd

De lokale Røde Kors -ledd som ikke overholder sine forpliktelser og tidsfrister overfor Nittedal Røde Kors, får ny tidsfrist i brev. Dersom denne fristen ikke overholdes, blir bankkonti sperret og fullmakter/disponering blir overført til Nittedal Røde Kors. Disposisjonsretten beholdes av Nittedal Røde Kors inntil forpliktelser er innfridd.

Lokale Røde Kors - ledd som ikke overholder sine forpliktelser og tidsfrister, vil ikke kunne få tildelt midler fra Fond for lokal humanitær aktivitet eller få delta på Nittedal Røde Kors sine kurs.

Forpliktelser er:

- å avholde årsmøte innen utgangen av februar
- å sende inn årsberetning, revidert regnskap og årsrapportskjema innen utgangen av februar (årsrapportskjema til 28. februar).
- å innbetale fakturaer innen forfall.

Dersom regnskap ikke er funnet i orden innen **1. mai** blir bankkonto sperret og fullmakt/disposisjonsrett overført til Akershus Røde Kors. Disposisjonsretten beholdes inntil forpliktelser er innfridd.

5.8 Reiseregulativ

Dette regulativet omfatter tillitsvalgtets reiser foretatt i Nittedal Røde Kors regi. Reiser skal foretas på den for Nittedal Røde Kors billigste måte, så langt dette er forenlig med utførelsen av oppdraget.

Reisen avtales med nærmeste leder for det koststed/avdeling som skal belastes **før** reisen finner sted.

Krav om reise og kjøregodtgjørelse framsettes på fastsatt reiseoppgjørsskjema eller skjema for kilometergodtgjørelse, så snart som mulig, og senest en måned etter at reisen har funnet sted. Alle billetter/ kvitteringer **må** følge med regningen.

Dersom egen bil benyttes vil dette refunderes etter takster som ved bruk av offentlig kommunikasjon. Der flere reiser sammen i bil og dette samlet blir billigere enn bruk av offentlig kommunikasjon, dekkes reisen etter statens satser for bil.

Dekning av utgifter til veibom og lign. – dekkes dette etter regning.

Kost/overnatting dekkes etter statens satser eller direkte regning.

5.9 Kontormateriell

Kontormateriell for Lokalforeningen dekkes etter bestemmelsen gitt av styret i Lokalforeningen.

Kontormateriell for [Underavdelinger/aktivitetsgruppene/](#) dekkes etter godkjenning av de enkelte styrer og i henhold til gjeldende budsjett.

5.10 Telefongodtgjørelse

Telefongodtgjørelse dekkes etter regning og bestemmelse gitt av Lokalstyret

6. Retningslinjer for Nittedal Røde Kors Lokalstyre

Vedtatt av Lokalstyret 9. februar 2009

Lokalstyret arbeider innenfor rammen av lover, retningslinjer og handlingsprogram vedtatt av Landsmøtet, landsstyret og Årsmøtet.

Lokalstyrets medlemmer og leder representerer Nittedal Røde Kors ved aktiviteter og i møter, der det er naturlig og ønskelig.

Lokalstyret avgjør følgende saker:

- Hovedtrekkene i Nittedal Røde Kors organisasjon og aktiviteter i perioden, Lover for Nittedal Røde Kors, Norges Røde Kors Frivillighetspolitikk, handlingsprogram, budsjett og vedtak fattet av Årsmøtet.
Innenfor rammer gitt av Årsmøtet, utvikler og vedtar avtaler mellom Nittedal Røde Kors og Akershus Røde Kors, planer, budsjetter og tiltak av overordnet betydning.
- Foreta budsjettjusteringer.
- Saker som krever samordnet behandling, men som ikke er av så stor betydning at saken bør behandles av Årsmøtet.

Lokalforeningen har en egen sekretær og sørger for at det føres referat fra Lokalstyrets møter. Referat utsendes innen 14 dager etter avholdt møte.

Lokalstyret delegerer til råd og utvalg å treffe avgjørelser i saker som gjelder deres ansvars- og budsjettområder.

Lokalstyrets kan etablere arbeidsutvalg for perioden.

Mandatet til AU fattes i Lokalstyret.

7. Retningslinjer for Nittedal Røde Kors Hjelpekorps

Vedtatt av Lokalstyret 9. februar 2009

1. Røde Kors Hjelpekorps skal drive hjelpearbeid ved ulykker/katastrofer og annen humanitær innsats. Hjelpekorpsene skal utdanne sine medlemmer med dette for øye, bygge opp og sikre forsvarlig beredskap samt spre kjennskap til førstehjelp i sin alminnelighet samt koordinere førstehjelpsundervisning internt og ved eksterne henvendelser.
2. Hjelpekorpsset er faglig underlagt sitt distriktsråd for hjelpekorps og skal medvirke til at det er en god faglig standard for hjelpekorpsset. Videre skal hjelpekorpsledelsen se til at ledere og medlemmer i hjelpekorpsset oppfyller de krav som gis gjennom sentrale beslutninger.
3. Hjelpekorpssets oppgaver:
 - a) leder hjelpekorpssets arbeid i Nittedal Røde Kors.
 - b) representerer det lokale Røde Kors i det kommunale Beredskapsutvalget og sørger for best mulig samarbeid mellom spesialavdelingene/ utvalgene i det lokale Røde Kors beredskapsarbeidet.
 - c) virker som rådgivende organ for Lokalstyret og veiledende organ for lokalrådene.
 - d) er bindeledd mellom distriktsrådet og lokalforeningen.
 - e) sørger for at de enkelte krav til medlemskap, kompetansebygging og organisasjonsmessige plikter og rettigheter blir gjennomført.
4. Hjelpekorpssets organisering og utførelse av øvrige oppgaver reguleres av retningslinjer gitt av Distriktsråd, Landsråd og Landsstyret. Utover dette reguleres Hjelpekorpssets arbeid av Lover for Nittedal Røde Kors, samt Lokalstyrets vedtak. Dette gjelder også antall medlemmer av hjelpekorpssets styre.

8. Retningslinjer for Nittedal Røde Kors Ungdom

Vedtatt av Lokalstyret 9. februar 2009

1. Nittedal Røde Kors Ungdom skal gjennom konkrete, behovsrettede og samfunnsaktuelle aktiviteter motivere og engasjere ungdom i tråd med Røde Kors verdier. Organisasjonen skal bidra til økt fokus på og engasjere seg i ungdomsspørsmål i Norge og internasjonalt, ved å sette humanitære spørsmål på dagsorden.
2. Nittedal Røde Kors Ungdom er det organisasjonsmessige og faglige bindeleddet mellom Lokalstyret og Røde Kors Ungdom. Røde Kors Ungdom skal se til at Lokalstyrets vedtak som gjelder den totale Røde Kors virksomheten i Nittedal Røde Kors blir fulgt opp i Nittedal Røde Kors Ungdom sine aktivitetsgrupper.
3. Distriktets ungdoms AU har en rådgivende funksjon ovenfor det lokale ungdoms AU. Videre skal Nittedal Røde Kors Ungdom se til at ledere og medlemmer i Røde Kors Ungdom oppfyller de krav som gis gjennom sentrale beslutninger.
4. Nittedal Røde Kors Ungdom:
 - a) Leder Røde Kors Ungdoms arbeid i Nittedal Røde Kors
 - b) virker som rådgivende organ for Lokalstyret
 - c) sørger for at de enkelte krav til medlemskap, kompetansebygging og organisasjonsmessige plikter og rettigheter blir gjennomført på lokalplan
 - d) forplikter seg til gjeldende lover og vedtekter og forholder seg lojalt til Røde Kors idé, målsetting og de krav overordnet organ har satt for avdelingens og medlemmenes kompetanse.
5. I tillegg kan Nittedal Røde Kors Ungdom knytte til seg aktivitetspersoner/ressursgrupper for ungdomsaktivitetsgruppene som er opprettet på distriktsplan, og de ulike aktivitetsgruppene opprettes/avsluttes i tråd med gjeldende handlingsprogram og/eller etter behov.
6. Nittedal Røde Kors Ungdom organisering og utførelse av øvrige oppgaver reguleres av retningslinjer gitt av Distrikt ungdoms AU, Ungdomsråd og Landsstyret. Utover dette reguleres AU's arbeid av Lover for Nittedal Røde Kors, samt Lokalstyrets vedtak. Dette gjelder også antall medlemmer av utvalget.
7. Nittedal Røde Kors Ungdom velger en egen valgkomité på ungdomskonferansen, som er ansvarlig for å innstille kandidater til de ulike vervene. Dersom det er ønskelig, kan Lokalstyrets valgkomité bistå i arbeidet med også å innstille kandidater til disse vervene. Se ellers Retningslinjer for valg.

9. Retningslinjer for Nittedal Røde Kors Omsorg

Vedtatt av Lokalstyret 9. februar 2009

Mandat for utvalget er gitt i form av følgende retningslinjer:
Omsorgsutvalget er et rådgivende organ for Lokalstyret.

1. Utvalgets samlede kompetanse skal dekke bredden i omsorgsaktivitetene, jfr. Hovedprogram for Norges Røde Kors og Handlingsprogram for Nittedal Røde Kors.
2. Omsorgsutvalget skal:
 - a) Gi Lokalstyret faglige råd og anbefalinger knyttet til omsorgsaktivitetene i Norges Røde Kors, jfr. Hovedprogram/Handlingsprogram.
 - b) Være rådgiver og veileder og fremme interesse og forståelse for omsorgsaktiviteter.
 - c) Synliggjøre omsorgsaktivitetene i tråd med Hovedprogram/Handlingsprogram og Lokalstyrets føringer.
 - d) Legge til rette for erfaringsutveksling og kompetansebygging. Utvalget kan ta initiativ til utarbeiding og gjennomføring av kurs og samlinger, og støtte slike arrangement med instruktører/fagpersoner.
 - e) Videreutvikle og kvalitetssikre omsorgsaktivitetene i alle ledd.
 - f) Utarbeide aktivitets-/handlingsprogram for omsorgsaktivitetene.
 - g) Arrangere fag-/arbeidssamling for omsorgsaktivitetene i tilknytning til Årsmøtet.
 - h) Fremme "omsorgs"- saker for Lokalstyret.

Distriktskontoret stiller nødvendige ressurser til disposisjon for koordinering og tilrettelegging av utvalgets arbeid.

Lederen innkaller Omsorgsutvalget til 2 møter per år, utover det etter behov.

Det føres protokoll for møtene.

Utvalget sender innen 1. februar forslag til beretning for foregående kalenderår, samt forslag til handlingsprogram og budsjett for kommende år til Lokalstyret.

Omsorgsutvalget kan oppnevne aktivitetsutvalg innenfor ulike aktivitetsområder.

Utvalgene kan bestå av 1 – 3 personer.

I Aktivitetsutvalgene bør følgende egenskaper/kvalifikasjoner være representert:

- praktisk erfaring og god innsikt i arbeidsområdene
- evne til nyskaping, kreativitet og initiativtaking
- gode samarbeidsevner
- ledelseserfaring
- samfunnsengasjement
- gode oppdateringer vedr. arbeidsoppgaver

Oppgaver:

Aktivitetsutvalgene skal m.a.:

- a) ha løpende kontakt med frivillige for veiledning/oppfølging innen sitt fagområde.
- b) ha jevnlig samlinger og kurs innen de ulike fagområdene
- c) følge arbeidet tett, for å kvalitetssikre aktivitetene.
- d) holde motivasjon/inspirasjon og gi faglig påfyll.

Lederne for aktivitetsutvalgene holder omsorgsutvalget løpende orientert om utviklingen innen fagområdet.

10. Retningslinjer for opprettede utvalg

Vedtatt av Lokalstyret 9. februar 2009

For å gjennomføre Handlingsprogram, kan det opprettes ulike arbeidsgrupper, faggrupper, arbeidsutvalg, styrer og råd. I denne sammenhengen betegnes de alle som **Opprettede utvalg**.

1. Lokalstyret oppretter utvalg etter behov.

Ved opprettelse av et utvalg, klargjør Lokalstyret følgende:

- a) forankrer formålet
- b) gir mandat
- c) klargjør arbeidsoppgaver
- d) peker ut leder
- e) angir oppstartstidspunkt
- f) angir funksjonsperiode
- g) angir tid for evaluering/behovsvurdering
- h) angir eventuelt avslutningstidspunkt

2. Lokalstyret delegerer til opprettede utvalg å treffe avgjørelser i saker som gjelder deres ansvars- og budsjettområder.

3. Utvalget består av 1-3 medlemmer, inkludert leder.

4. Utvalget fordeler selv oppgaver og organiserer arbeidet.

5. Utvalget utarbeider aktivitetsplan og budsjett ut fra gitte økonomiske rammer.

6. Utvalget er økonomisk ansvarlig for drift innenfor gitte økonomiske rammer.

7. Utvalget rapporterer til Lokalstyret etter nærmere avtale.

8. Leder innkaller til møter etter behov.

Det føres protokoll for møtene.

Protokoll sendes Lokalstyret.

9. Lokalstyret kan utarbeide spesielle retningslinjer for utvalg ved behov.

10. Distriktskontoret stiller nødvendige ressurser til disposisjon for koordinering og tilrettelegging av utvalgets arbeid.

11. Retningslinjer for beredskapsutvalg

Vedtatt av Lokalstyret 9. februar 2009

11.1 Generelle forhold

1. Lokalstyret har ansvar for Nittedal Røde Kors sine Beredskapsplaner.
2. Den praktiske tilretteleggingen og gjennomføringen av dette arbeidet er tillagt et Beredskapsutvalg (BU)
3. BU har 3 medlemmer (leder, nestleder og ett medlem). Leder av Hjelpekorpsset og leder av Omsorgsutvalget har hver sin faste representant og i tillegg oppnevner Lokalstyret et medlem.
4. Lokalstyret oppnevner hvem som skal være leder og nestleder i en periode på 1 år.
5. Leder for Beredskapsutvalget skal representere Nittedal Røde Kors på fagområdet (i kommunale beredskapsutvalg og Røde Kors sammenhenger.)
6. Beredskapsutvalget bør ha minst 2-to møter i løpet av en periode hvor leder innkaller til møte.
7. Beredskapsutvalget er Lokalstyrets fagorgan.
8. Beredskapsutvalget avgir en årsberetning til styret innen januar måned.
9. Budsjett/ kostnadmessig er BU underlagt Lokalforeningens koststed.
10. BU bistår om nødvendig med koordinering av ressurser i Nittedal Røde Kors ved et operativ innsats lokalt.

11.2 Beredskapsplaner

1. Beredskapsutvalget skal utarbeide og vedlikeholde beredskapsplaner for Nittedal Røde Kors.
2. Planene skal være basert på de utfordringer som det Kommunale beredskapsutvalg har ment at Røde Kors kan bistå med, samt hva som kan forventes fra Politi og redningsenheter lokalt.
3. Lage rutiner for at hvert aktivt medlem kan registreres med nødvendige person opplysninger og det enkelte medlems innsats område.
4. Beredskapsplanene skal merkes, plasseres og gjøres kjent for den/ de som kan fungere som innsatsleder i Røde Kors.
5. BU bistår med oppdatering av medlemmenes telefonnummer i telefon/ SMS alarmering systemet (VB – Voice Broadcasting).

12. Retningslinjer for hus komité

Vedtatt av Lokalstyret 9. februar 2009

12.1 Generelt

- 1) Huskomiteen har på vegne av Lokalforenings styre ansvaret for drift og
- 2) vedlikehold av Røde Kors huset i Nittedal.
- 3) Huskomiteen opprettes av Lokalforeningens styre og består av 3
- 4) medlemmer, hvorav minimum ett medlem allerede sitter som valgt medlem i lokalforeningens styre. Dette medlemmet er også komiteens leder.
- 5) Huskomiteen er ansvarlig for at alle eiendeler registreres og kjøpe inn ødelagt dekketøy etc. All innkjøp skal forelegges styret i Lokalforeningen.
- 6) Huskomiteen er ansvarlig for at det finnes nødvendig vaskemidler og annen rekvisita for utleie.

12.2 Utleie

1. Huskomiteen er ansvarlig for all utleie av lokalene til andre lag og foreninger og til arrangementer for enkeltpersoner. Huskomiteen lager en mal på utleiekontrakt og leiesatser som skal godkjennes av styret i Lokalforeningen.
2. Huskomiteen er ansvarlig for at både Nittedal Røde Kors og den enkelte utleier utfører sine plikter i henhold til utleiekontrakt.
3. Huskomiteen sender fakturagrunnlag til økonomiansvarlig.
4. Økonomiansvarlig har ansvar for at faktura blir sendt leietaker i henhold til gjeldende utleiekontrakt og har også ansvaret for å følge opp innbetalingene.

12.3 Adgang til Røde Kors huset

1. Huskomiteen er ansvarlig for å gi tilgang til Røde Kors huset. Huset har et elektronisk nøkkelsystem via mobiltelefon. I tillegg vil det være enkelte som også får adgang til Røde Kors Huset med ordinær nøkkel. Ordinær nøkkel skal i utgangspunktet kun brukes ved nødsfall.
2. Det er styret i Lokalforeningen i samarbeid med huskomiteen som bestemmer hvem som skal ha tilgang til Røde Kors huset.

12.4 Dugnad

1. Huskomiteen er ansvarlig for å melde vedlikeholdsbehov til styret i Lokalforeningen. Huskomiteen er også ansvarlig for å arrangere dugnader for å vedlikeholde Røde Kors huset.

13. Retningslinjer for valgkomité

Vedtatt av Lokalstyret 9. februar 2009

1. Valgkomiteen består av leder og 2 medlemmer fra hver avdeling
2. Valgkomiteen velges av Årsmøtet i henhold til Lover Nittedal Røde Kors.
3. Valgkomiteen er ansvarlig overfor Årsmøte og legger sitt forslag direkte fram for dem.
4. Valgkomiteen er selvstendig i sin vurdering og innstilling av kandidater til ulike verv.
5. Valgkomiteen er ansvarlig for tilrettelegging av alle valg som gjennomføres på de respektive Årsmøtene.
6. Lederen for valgkomiteen leder og tilrettelegger komiteens arbeid.
7. Valgkomiteen skal arbeide hele året med å fremskaffe og vurdere aktuelle kandidater. Valgkomiteen skaffer opplysninger om de kandidater som foreslås.
8. Valgkomiteens leder skal innen 4 måneder før Årsmøtet skrive til alle forslagsberettigede med anmodning om å sende inn skriftlige forslag til kandidater.
9. Valgkomiteens forslag til kandidater skal foruten personlige egenskaper og fagkompetanse innen arbeidsområder som hører inn under styret/rådet/utvalget, så langt som mulig også ta hensyn til kjønnsfordeling samt geografiske forhold (der det er naturlig).
10. Valgkomiteens innstilling skal sammen med andre sakspapirer sendes til Årsmøtets delegater senest 14 dager før Årsmøtet.
11. Valgkomiteen er beslutningsdyktig når leder og minst halvparten av medlemmene (herunder også varamedlem) er til stede.
12. Dersom noen av valgkomiteens medlemmer stiller til valg, må de trekke seg fra komiteen.
13. Valgkomiteens medlemmer eller varamedlem kan ikke samtidig sitte som medlem eller varamedlem i det styret/ utvalg som de skal innstille medlemmer til.

14. Retningslinjer for valg

Vedtatt av Lokalstyret 9. februar 2009

Generelle valgeregler

14.1 Valgbarhet

1. Dersom noen av valgkomiteens medlemmer stiller til valg, må de trekke seg fra komiteen.
2. Bare kandidater som er foreslått skriftlig til valgkomiteen innen tidsfristen og som har sagt seg villig, er valgbar. Det er likevel en forutsetning for valgbarhet at de blir foreslått på nytt under selve valgmøtet. Alle kandidatene må derfor stå oppført på valgkomiteens liste.
Benkeforslag godtas ikke. Årsmøte kan i forkant av valget åpne for benkeforslag.
3. Medlemmer av Nittedal Røde Kors over 15 år kan velges til styrer, råd og utvalg (med unntak av medlemmer til styre/ råd og utvalg i Hjelpekorpsset, her kreves det 17 års grense). 15 års aldersgrensen gjelder også for leder av Ungdoms-AU, men ikke for øvrige medlemmer i Ungdoms-AU.
4. Flertallet av et styre/råd/utvalgs medlemmer og varamedlem skal ha fylt 18 år,
5. Til et styre kan ikke velges personer som er ansatt eller har ledende tillitsverv i virksomheter som dette styret har ansvar for, jfr. Lover.
6. Den som har hatt samme verv sammenhengende i tre valgperioder bør ikke gjenvelges til samme tillitsverv.

14.2 Forslagsrett

1. Valgkomiteen kan fremme egne forslag på kandidater.
2. Alle foreslåtte kandidater skal være forespurt på forhånd og ha erklært seg villig.

14.3 Fullmaktspørsmål

1. Valg kan bare foregå ved personlig fremmøte, avstemning med fullmakter godtas ikke.

14.4 Gjennomføring av valget

1. Valgkomiteens leder bistår dirigenten(e) under valget.
2. Valgkomiteens forslag inneholder én kandidat til hvert verv, men refererer alle forslag innsendt av forslagsberettigede, samt de forslag som valgkomiteen selv måtte ønske å fremme. Det skal opplyses hvilke verv vedkommende er foreslått til og eventuelle forbehold vedkommende har tatt.
3. Alle foreslåtte skal kunne velges til alle verv i styrer/råd/utvalg, hvis kandidaten selv ikke har tatt forbehold om noe annet.
4. Før valget finner sted, skal det redegjøres for valgprosedyren for Lokalforeningens delegater.
5. Ved presentasjon av kandidatene brukes bokstavrekkefølge. Det er ingen rangering av kandidatene, men en ren valgteknisk ordning for å sikre bestemmelsen om særskilte valg.
6. Valg skjer i henhold til retningslinjer. Alle valg foregår skriftlig eller ved hjelp av voteringsenhet, og hver for seg.
7. Hvis man har kun én kandidat til vervet som leder/nestleder, bør ikke dette valget gjennomføres ved innlevering av bare én stemme. Delegatene skal gjennom avstemning kunne uttrykke støtte eller uenighet ved å unnlate å stemme eller stemme blankt. Det totale avgitte stemmetall kan være utslagsgivende om vedkommende er villig til å ta valget. Man har ingen stemmeplikt.

Vedlegg til lover for Nittedal Røde Kors

8. Hvis flere enn to kandidater er stillet til valg til samme verv og ingen av dem oppnår mer enn halvparten av stemmene (absolutt flertall), foretas omvalg mellom de to kandidater som har flest stemmer. Valget avgjøres dermed ved alminnelig flertall. Ved stemmelikhet foretas loddtrekning. Leder har ikke dobbeltstemme under valg.
9. Blanke stemmer holdes utenfor ved opptellingen, men antallet skal oppgis.

14.5 Stemmerett

1. Hvert medlem har én stemme under forutsetning at medlemskontingenten er betalt for inneværende eller foregående år.
2. Bare medlemmer som har fylt 15 år har stemmerett. Denne aldersgrense gjelder ikke for Røde Kors Ungdom sine møter.
3. Stemmeberettigede medlemmer på spesialavdelingens årsmøter er de medlemmer som er registret i den aktuelle avdeling og som her utøver sin tjeneste.

14.6 Vervovertakelse

1. Nyvalgte medlemmer og varamedlemmer overtar sine verv umiddelbart etter at Årsmøtet er avsluttet.

14.7 Anke

1. Dersom en eller flere stemmeberettigede medlemmer eller kontrollkomiteens leder mener at det er skjedd formelle feil ved forberedelsene eller gjennomføringen av valget, kan de på dette grunnlag anke valget. Slik anke må innleveres på valgdagen, før møtet er avsluttet.

15. Retningslinjer for inhabilitetsregler for Nittedal Røde Kors

Vedtatt av Lokalstyret 9. februar 2009

1. En tillitsvalgt eller ansatt i Nittedal Røde Kors er inhabil til å tilrettelegge grunnlaget for en avgjørelse eller til å treffe avgjørelser i en sak når han/hun:
 - a) selv er part i saken;
 - b) er i slekt eller svogerskap med en part i opp- eller nedstigende linje eller i sidelinje så nær som søsken;
 - c) er eller har vært gift med eller forlovet/samboer med eller er fosterfar, fostermor eller fosterbarn til en part;
 - d) er verge eller fullmektig for en part i saken eller har vært verge eller fullmektig for en part etter at saken begynte;
 - e) leder eller har ledende stilling, eller er medlem av styret for en forening som er part i saken.
2. Likeså er han/hun inhabil når andre særegne forhold foreligger som er egnet til å svekke tilliten til hans/hennes upartiskhet, bl.a. skal det legges vekt på om avgjørelsen i saken kan innebære særlig fordel, tap eller ulempe for ham/henne selv eller noen som han/hun har nær personlig tilknytning til. Det skal også legges vekt på om inhabilitetsspørsmål er reist av en part.
3. Er en overordnet ansatt inhabil, kan avgjørelse i saken heller ikke treffes av en direkte underordnet ansatt.
4. Inhabilitetsreglene får ikke anvendelse dersom det er åpenbart at tilknytning til saken eller partene ikke vil kunne påvirke hans/hennes standpunkt.
5. Den ansatte avgjør selv om han/hun er inhabil. Dersom en part krever det og det kan gjøres uten vesentlig tidsspille, eller den ansatte ellers selv finner grunn til det, skal han/hun forelegge spørsmålet for sin nærmeste overordnede til avgjørelse.
6. I tillitsvalgte organer treffes avgjørelsen av organet selv, uten at vedkommende medlem deltar. Dersom det i en og samme sak oppstår spørsmål om inhabilitet for flere medlemmer, kan ingen av dem delta ved avgjørelsen av sin egen eller et annet medlems habilitet, med mindre organet ellers ikke ville være beslutningsdyktig i spørsmålet. I sistnevnte tilfelle skal alle møtende medlemmer delta.
7. Medlemmet skal i god tid si fra om forhold som gjør eller kan gjøre ham/henne inhabil. Før spørsmålet avgjøres, bør varamedlem eller annen stedfortreder innkalles til å møte og delta ved avgjørelsen, dersom det kan gjøres uten vesentlig tidsspille eller kostnad.
8. Det er ikke anledning til å delta i behandlinger ved overordnet organ i saker som en selv har vært med å treffe avgjørelser om tidligere. Unntak herfra er tillitsvalgte med representasjonsrett i kraft av underordnet tillitsverv eller gjennom bestemmelsene om gjensidig representasjonsrett.
9. Foranstående retningslinjer **gjelder for samtlige ledd** i Nittedal Røde Kors.

16. Retningslinjer for ankeregler og ankeinstanser i Nittedal Røde Kors

Vedtatt av Lokalstyret 9. februar 2009

Nittedal Røde Kors følger til enhver tid gjeldende retningslinjer for ankeregler og ankeinstanser i Norges Røde Kors.

17. Retningslinjer for Administrative rutiner

Vedtatt av Lokalstyret 9. februar 2009

17.1 Møteinnkalling:

1. Styret ved leder eller eventuelt sekretær sender ut møteinnkalling.
2. Møteinnkallingen følger i utgangspunktet en allerede fastsatt møteplan, men det kan også kalle inn til møte ved behov. Viser ellers til § 4.
3. Møteinnkallingen følger en ferdig utarbeidet mal. Avdelingene henstilles til å benytte samme mal.

17.2 Møteplan:

1. Den enkelte avdeling/aktivitetsgruppe skal lage sin egen møte-/ terminplan.

17.3 Aktivitetsplan:

1. Den enkelte avdeling/aktivitetsgruppe skal lage sin egen aktivitetsplan. Den skal legges frem til lokalstyret i Nittedal Røde Kors og være en del av den helhetlige handlingsplanen for det kommende året.

17.4 Referatskriving:

1. Det velges en sekretær som skriver referatene fra møtene.
2. Møteprotokollene har egne protokoll nummer som følger årsmøteperioden. (eks. Protokoll nr. 1-2008.)
3. Møteprotokollen følger en ferdig utarbeidet mal med løpende saksnummer. (eks. Protokoll nr.2-2008, sak nr. 15/08)

17.5 Post håndtering:

1. Post til Nittedal Røde Kors skal sendes til postboks 49, 1485 Hakadal eller til spesialavdelingens postadresse.
2. Leder og sekretær har nøkkel til postboksen.
3. All post føres inn i en postjournal, men sendes så direkte videre til rette vedkommende for videre behandling. (Underavdelinger/spesialavdelinger/aktivitetsgrupper)
4. Postlisten legges frem ved hvert møte i lokalforeningen.

18. Rollebeskrivelser for medlemmer av styret i Nittedal Røde Kors.

(Vedtatt av Lokalstyret i november 2014)

18.1 Lokalstyre leder

Ansvar:

- Er lokalstyrets øverste ansvarlig
- Er tals- og kontaktperson for lokalforeningen
- Innkaller og leder styremøtene
- Fordeler oppgaver mellom styremedlemmene
- Fordeler kontakten mellom de ulike rådene
- Følger opp de ansvarlige for styrets arbeidsplan og ser til at arbeidet er i rute
- Er ansvarlig for alle viktige dokumenter i lokalforeningen
- Er overordnet ansvarlig for å skrive søknader og for å inngå økonomiske avtaler

18.2 Nestleder

Ansvar:

- Er direkte stedfortreder for leder
- Følger opp vedtak
- Er kommunikasjonsansvarlig
- Er medlemsansvarlig og følger opp inn- og utmeldinger og medlemsoppfølging
- Stiller opp og skal være bidragsyter på aktiviteter (stands, innsamlinger, dugnader etc.) organisert av lokalforeningen

18.3 Sekretær

Ansvar:

- Skriver referat fra styremøtene
- Følger opp vedtak
- Skriver utkast til årsmelding i samarbeid med leder
- Er ansvarlig for innkommende og utgående post (og e-post)
- Stiller opp og skal være bidragsyter på aktiviteter (stands, innsamlinger, dugnader etc.) organisert av lokalforeningen

18.4 Økonomiansvarlig

Ansvar:

- Er ansvarlig for økonomien og for at budsjettet overholdes
- Orienterer om økonomistatus ved hvert styremøte
- Er ansvarlig for inn- og utbetalinger og for å føre regnskap
- Lager forslag til budsjett sammen med styret
- Stiller opp og skal være bidragsyter på aktiviteter (stands, innsamlinger, dugnader etc.) organisert av lokalforeningen

18.5 Styremedlemmer

Ansvar:

- Følge opp vedtak fattet i styret
- Sørg for informasjonsflyt videre i lokalforeningen
- Bidra med sin kompetanse
- Et av styremedlemmene bør inneha god IKT kompetanse (IKT ansvarlig)
- Et av styremedlemmene er ansvarlig for oppfølging av huskomiteen
- Stiller opp og skal være bidragsyter på aktiviteter (stands, innsamlinger, dugnader etc.) organisert av lokalforeningen

18.6 Varamedlemmer

Ansvar:

- Stiller dersom et styremedlem melder fravær (blir innkalt til alle styremøter)
- Følge opp vedtak fattet i styret
- Stiller opp og skal være bidragsyter på aktiviteter (stands, innsamlinger, dugnader etc.) organisert av lokalforeningen