



# **Jaarverslag 2014**

**27 maart 2015**

## INLEIDING

Van een vrijwilligersvereniging kan men verwachten dat ze dicht bij de mensen staat. Daardoor kan zij voelen hoe mensen in het leven staan. Maar het kan ook misleiden. Het is voor vrijwilligers en hun vereniging zowel belangrijk om nabij te komen als om afstand te bewaren, te reflecteren over wat vastgesteld wordt bij de contacten, ontmoetingen, overlegmomenten.

Een vereniging is goed bezig als nabijheid en afstand kan leiden tot verbetering van lopende activiteiten, tot nieuwe initiatieven, tot nieuwe oplossingen voor de mensen waarmee ze werkt. De vereniging kan soepel keuzes maken, en met professionelen in overleg gaan. Het kan een weerwoord uitlokken, samenwerking en ondersteuning van sterke keuzes en goede initiatieven. Meer nog, ook vrijwilligers kunnen te midden van professionelen in sommige projecten een richtinggevende en leidende rol opnemen. Dat is ook zo binnen onze werking. Er rijpen gaandeweg ideeën, en worden stappen gezet. Soms zorgen toevallige omstandigheden voor snelle keuzes, en soms gaat het zeer bewust traag. In beide gevallen gaat er een lange tijd aan vooraf met overwegen en wachten op geschikte omstandigheden. Zo kan het voelen van de polsslag van mensen op organische manier een vereniging doen aanpassen, groeien in de breedte en de diepte.

In vorig jaarverslag toonden we ons tevreden dat een aantal activiteiten, die we al langer wilden organiseren, van start waren gegaan. Het zal je in dit verslag niet ontgaan dat ook in 2014 ideeën van eerdere jaren echt geboren worden.

Maar een jaar is niet enkel vernieuwend werken, het is voornamelijk trachten om goed uit te voeren wat men zich al als taak heeft opgelegd.

We nodigen u als lezer uit om onze resultaten te bestuderen in dit jaarverslag.

Al de activiteiten in onze deelprojecten, beogen één doel, namelijk de verderzetting en verbetering van het aanbod voor mensen met beperkte kansen.

In Deel I van dit verslag maakt u kennis met de voorbije activiteiten, onze werking en staan we stil bij enkele facetten van onze maatschappelijke rol.

In Deel II van dit jaarverslag komen de nuchtere cijfers aan bod in de vorm van een commentaar op de jaarrekeningen.

En in het slot zien we weer uit naar de toekomst vanuit de conclusies over het jaar 2014.

Wij hopen dat deze informatie u kan overtuigen van onze gedreven bijdrage ten aanzien van het welzijn van mensen met beperkte kansen in onze samenleving.

## Deel I. ACTIVITEITENVERSLAG

Vrijwilligers zetten zich sterk in. Hun motivatie halen ze vaak uit het contact met betrokkenen zelf, of uit kleine positieve voorvallen of succeservaringen. Er is een grote verscheidenheid aan attitudes, afhankelijk van de aspiraties en de motieven waarom het werk wordt geleverd. Daarover verslag uitbrengen is per definitie onvolmaakt.

Overwegend houden vrijwilligers van rechtstreeks en persoonlijk contact. Steeds meer wordt in de zorg en welzijnssector gevraagd om via welomschreven doelen en objectieven resultaten neer te leggen in een grondige numerieke rapportage. Overheden betrachten zo de werkelijkheid te bevatten. We begrijpen dat zo'n rapporten aan niet-betrokkenen een beter beeld kunnen geven van de impact van vrijwilligerswerk, maar tegelijk is zo'n resultaat ook zeer onvolledig. Het is erg moeilijk en onvolledig om het werk van vrijwilligers te registreren op een analoge manier zoals bij professionele diensten. Bovendien, en ook dat is belangrijk, is vaak de kwaliteit en de impact van het werk niet af te lezen aan numerieke omschrijvingen.

Cijfergegevens rond taalactiviteiten en het reilen en zeilen in de materiële hulp zijn betrouwbaar. Doch niet alle elementen kunnen genoteerd worden. Zo worden niet alle bezoekers van Het Magazijn geregistreerd als ze enkel langskomen voor concrete maar niet-beschikbare goederen.

Begeleiden en verwijzen, geven van advies gebeurt al gaandeweg en, zeker in ontmoetingsgroepen, binnen een persoonlijke relatie. Een vrijwilliger voelt zich vaak niet geroepen om te noteren wanneer hij iemand met een goede tip en concrete verwijzing heeft verder geholpen. Hoe meer ervaring een vrijwilliger heeft, des te sneller zal hij juiste info kunnen geven aan mensen en doorverwijzen. Registreren komt niet spontaan op in zijn hoofd.

Het is dus moeilijk om met cijfergegevens al het werk van vrijwilligers heel concreet voor te stellen. Dit activiteitenverslag zegt daarom wel iets over de initiatiefkracht in de vrijwilligerswerking, maar geeft slechts een beschrijving van de waarde en omvang ervan.

## **A. DEELWERKINGEN**

### **1. HET BEGELEIDINGSWERK**

#### **Het NET / De Nieuwe Wereld**

Op de internationale hulp na ontstond zowat de hele werking Wereld-Delen op organische manier uit het oorspronkelijke begeleidingswerk te Broechem. Doorheen de jaren kreeg het individuele begeleidingswerk en de opvolging van gezinnen de naam Het NET. Later kwam De Nieuwe Wereld als ontmoetingswerk in Lier erbij. En de vrijwilligers hielpen hun "leden" ook effectief verder. Kenmerkend was en is dat veel nieuwkomers, al dan niet met een wettig verblijf, door dit begeleidingswerk werden bereikt.

Dossiers worden enkel gemaakt voor personen en gezinnen die uitdrukkelijk opgevolgd worden en waar schriftelijke stappen naar derden worden gezet. Waar enkel direct concrete hulp geboden wordt, of mensen direct doorverwezen worden, wordt geen dossier opgemaakt. Op deze manier werden acht nieuwe dossiers in 2014 opgetekend. Het aantal langdurig gevolgde actieve dossiers steeg lichtjes tot 23.

Het begeleidingswerk hangt samen met rechtstreeks contact met mensen in armoede. Het is zeer laagdrempelig. Daarom dient het werk in onze ontmoetingsgroepen ook als toegangspoort voor het begeleidingswerk worden aanzien. Deelnemers komen er met hun spontane vragen en toetsen hen bij de vrijwilligers. Door de houding van vrijwilligers en hun herhaald advies gaan deelnemers vaak bewust keuzes maken, zonder dat de vrijwilligers dit merken.

Gezien de verhoogde activiteit in Ranst en Lier groeit de hoop om ook rond het begeleidingswerk een stuurgroep voor deze deelwerking te kunnen samenstellen.

Waarom werkten de vrijwillige begeleiders in de verschillende werkingen in 2014?

#### Het NET.

Enerzijds was er de materiële hulp, die geboden werd bij crisismomenten. Soms betekende dat een verwijzing naar onze eigen materiële hulp in Het Magazijn, maar er werd ook gezocht naar praktische oplossingen voor vervoer, verwarming in verwaarloosde huizen, hulp rond voeding en gezondheid, rond de zorg voor baby's.

In 2014 zagen we ook concrete kwesties die vanuit de ontmoetingsgroep in Ranst naar voren kwamen. Dit was een leerperiode voor de vrijwilligers. Maar het belang van deze begeleidingsvorm wordt hoog geacht.

Verskillende verwijzingen werden gedaan vanuit Ranst naar initiatieven van sociale economie om langdurig werklozen te helpen; met weinig succes echter. Slechts één verwijzing leverde een tewerkstelling van enkele maanden op.

#### De Nieuwe Wereld Lier en de Vrijwilligerspool Lier.

Vragen naar ondersteuning en begeleiding in Lier kwamen in 2014 vanwege maatschappelijk werkers van het OCMW, vanuit reguliere taalwerking, vanuit Prisma vzw, de dienst diversiteit en ook op vraag van betrokkenen zelf.

In de loop van 2014 werd een oproep gedaan naar nieuwe vrijwillige begeleiders te Lier. Na de zomer werden zij voor 't eerst samengeroepen. Bedoeling is dat uit deze vrijwilligerspool een nieuwe samenhangende groep groeit, die zich actief beweegt binnen

het sociale landschap in Lier. Momenteel blijkt de hele samenstelling van de vrijwilligersgroep van De Nieuwe Wereld te zijn veranderd.

Binnen de nieuwe vrijwilligerspool wordt nagedacht over de noden van mensen in armoede. Men ging al op zoek naar een betere kennis in de sociale kaart van Lier. Daartoe werd een kennismakingsavond ingericht met diverse diensten in Lier in het Sociaal Restaurant Kome Nete. En tijdens de samenkomsten wordt steevast aandacht besteed aan het sociale netwerk, begeleidende diensten in en rond Lier, meldpunten...

In en vanuit Lier werd er in een viertal geregistreerde situaties juridische hulp geboden of advies in het kader van asioldossiers. Vrijwilligers gaven ook praktische hulp, zoals het begeleiden naar ziekenhuis, arts, naar afspraken op de school of ze hielpen personen op weg naar hulporganisaties of leerden hen het openbaar vervoer gebruiken. Een aantal personen kreeg informatie over hun kansen op het volgen van Nederlandse les voor anderstaligen. Informatie werd gegeven over de Zilveren Knoop, Het Hofke en Kome Nete. Er zijn daarbij contacten met reguliere diensten voor taalonderricht NT2, met LOI. Toch botsten we op onze beperktheden: we konden (vooral in het voorjaar) niet ingaan op alle acute vragen.

### **Begeleidingswerk in Het Magazijn**

In 2014 werden mogelijkheden getoetst om binnen Het Magazijn te starten met een kleinschalig project sociale economie. Bij gebrek aan voldoende stabiliteitsgaranties op langer termijn werd het uitklaren van deze piste stopgezet.

De Ploeg vzw, een dienst arbeidstrajectbegeleiding uit Mechelen, was ook dit jaar welkom in onze stapelplaats. Regelmatig kwamen jongeren met hun coaches werkervaring opdoen in Het Magazijn.

Ook vanuit Taalfabet Borsbeek konden in 2014 een paar jongeren starten. Een geroutineerde vrijwilliger was hun coach.

## **2. ONTMOETINGSWERK MENSEN IN (KANS)ARMOEDE**

Een vereniging waar mensen in armoede zelf het woord nemen is waar we met ons ontmoetingswerk naartoe willen. We leggen daarbij onze focus op de gemeente Ranst en stad Lier. Maar ook vrijwilligers, die zelf in (kans)armoede leven en binnen onze werking actief zijn, kunnen vrij deelnemen aan de samenkomsten.

### **Ontmoetingsgroep Ranst "De Container"**

Eind 2012 werd alles in 't werk gezet om een stuurgroep op te starten en derden te informeren voor de start in Ranst van een ontmoetingsgroep voor mensen met een laag inkomen. Het infoblad "De Kers" hielp daarbij naar de doelgroep zelf toe. In april 2013 kwamen een aantal personen met beperkte kansen een eerste keer samen. De benaming "De Container" wordt beleefd als een voorlopige werknaam.

Deze ontmoetingsgroep is bedoeld voor personen uit de gemeente Ranst. Zij kunnen blijven deelnemen na hun verhuis naar elders. Dat geldt ook voor kansarme vrijwilligers die niet in Ranst wonen maar wel als vrijwilliger actief zijn in onze werking.

Na de eerste "verjaardag" ging het enkele maanden achteruit in de werking om vervolgens stevig terug te keren. Vanaf augustus kon de ontmoetingsgroep voor haar activiteiten immers terecht in het voormalige klooster van Broechem. Het klooster wordt stilaan een plek waar men zich thuis kan voelen. De vrijwilligers voelen zich nog steeds in een "leersituatie" ten aanzien van het project, maar anderzijds lijkt dit project echt van start.

Maandelijks worden algemene samenkomsten georganiseerd. Naar het jaareinde toe namen steeds meer personen er aan deel. Bij gelegenheid van deze samenkomsten is de maatschappelijke situatie van de aanwezigen vaak bron van gesprek onderling, wat geleidelijk de hoop doet groeien naar een hechte groep die steeds mondiger wordt. Er werd twee maal een themagesprek ingericht, voorlopig met weinig deelnemers.

Enkele leden houden van koken. Naast deze samenkomsten zorgden, voor de tweede keer, een aantal onder hen voor een "wereldmaal", een opbrengstavond van de Werkgroep Centres Mpandilu te Ranst.

Ook de knutselgroep kwam steeds vaker samen, zij het nog met een beperkt aantal personen. Doel is tot een maandelijkse knutselsamenkomst te komen.

Na de zomer startte de "Koffie in het klooster", een vrije samenkomst op woensdag waar iedereen die het wil een babbeltje kan komen slaan bij een tas koffie. Vanaf november wordt, op aanvraag, ook de kans geboden om samen soep te eten. Zo groeit ook de vriendschap en betrokkenheid.

De leden van deze groep kregen ook dit jaar kansen om toeristische en culturele uitstappen te maken tegen gereduceerd tarief via het Fonds Vakantieparticipatie en het Fonds Vrijetijdsparticipatie.

### **Ontmoetingsgroep Lier "De Nieuwe wereld"**

De nieuwe vrijwilligerspool te Lier fungeert als stuurgroep voor de ontmoetingswerking voor kansarmen te Lier.

Omdat we ons in Lier tot doel stellen kansarmen en niet-georganiseerde etnische minderheden samen te brengen, vertrokken we vanuit verschillende kanalen: onze eigen taalwerking, Prisma vzw, Samen Inburgeren en andere.

We engageerden ons tegelijk om via huisbezoeken een evaluatie op te maken van 3 jaar project Samen Inburgeren te Lier, tegelijk ook een kans om deze deelnemers uit te nodigen tot een vernieuwde "De Nieuwe Wereld", een nieuwe ontmoetingsgroep.

Al doende leren we. In december organiseerden we een eerste samenkomst met een onverhoopt grote opkomst: 29 volwassenen en 13 à 15 kinderen.

Bij deze gelegenheid werd een eerste maal naar wensen en behoeften gepeild. Verder gingen we in op vragen naar het oefenen van het Nederlands, moeilijkheden rond taal en werk vinden, moeilijkheden van anderstalige kinderen om een connectie te vinden met Vlaamse kinderen. Waar mogelijk werden mensen verwezen naar geschikte instanties.

## **Diversiteit**

Wereld-Delen in Lier maakt deel uit van de Stuurgroep Taal en Inburgering te Lier. In deze stuurgroep komen reguliere organisaties en diensten samen, worden initiatieven samen gerealiseerd en op elkaar afgestemd.

Project "Samen inburgeren".

De stad Lier, het OCMW Lier, VormingPlus Mechelen, vzw Prisma en vzw Recht & Welzijn startten in 2012 het project "Samen inburgeren" ("Managers van diversiteit 2011"). In 2014 werd een derde groep duo's samengesteld, waarbij coaches en inburgeraars samen kennismaakten van Lier, cultuur, taal en grenzen overbruggen. Daarmee haalde "Samen inburgeren" een 45-tal duo's, één kwart meer dan gepland. In 2014 gingen we van start met huisbezoeken bij alle deelnemende inburgeraars, die in 2015 tot een rapport zullen leiden.

In het kader van haar opdracht zal de vrijwilligerspool te Lier aansluiten bij de Diversiteitsraad te Lier.

Onze taalwerking stemt zich af op anderstalige thuissituaties en de relatie van gezinnen met vreemde herkomst ten aanzien van scholen, een kernproblematiek rond diversiteit.

### **3. DE TAALWERKING**

#### **Algemeen**

De stuurgroep taal neemt haar taak zeer ter harte en maakt werk van verdieping rond het hele aanbod. In 2014 werd zij opnieuw geconfronteerd met een stevige aangroei van de taalwerking, op alle vlakken.

Eind 2012 groeide het aantal vrijwilligers al sterk naar zo'n 28 personen en naar 16 scholen plus 5 andere locaties.

Er kwamen in 2013 weer nieuwe locaties bij. We stegen naar 34 vrijwilligers op 32 locaties, en nog steeds is er een tekort aan vrijwilligers.

In 2014 gebeurde het niet-verwachte: er kwam weer een nieuwe stijging met op het jaareinde 48 vrijwilligers op 44 locaties.

De stuurgroep taal kreeg naast de vormingsmedewerker een vierde regionale contactpersoon om ondersteuning te bieden aan de vrijwilligers ter plaatse. Door RVA-regelgeving kan de vierde vrijwilliger echter pas in 2015 echt van start gaan.

De stuurgroep organiseerde naast de vorming voor nieuwe vrijwilligers, de uitwisseling en vorming voor alle vrijwilligers, ook een succesvolle open vormingsdag over taalbeleid. Hierop waren alle berokken scholen en CLB's uitgenodigd. Achteraf merkten we hoe in een aantal scholen stappen werden gezet naar verdere vorming van de eigen leerkrachten, en sterkere opvolging en evaluatiebijeenkomsten met onze vrijwilligers en contactpersonen.

#### **Taalactiviteiten**

De taalwerking kenmerkt zich dus door blijvende groei van aanvragen enerzijds en door wijzigingen in de aard van die aanvragen anderzijds. De hoofdmoot van de aanvragen gaat over extra taalondersteuning van anderstalige leerlingen. Binnen de schoolomgeving trachten we daaraan te beantwoorden omdat het taal leren samen met leeftijdsgenoten normaliter beter lukt dan in individuele begeleiding. Taalles aan huis stootte al meermaals op randproblemen zodat aan begeleiding op school voorkeur wordt gegeven. Bovendien is een begeleiding op school "vrijwilliger-vriendelijk", want de vrijwilligers kunnen meer leerlingen hulp bieden.

Uitzonderlijk kunnen Vlaamstalige leerlingen die extra taalondersteuning nodig hebben aanvullend deelnemen bij groepswork waarin we ons blijven richten op anderstalige kinderen.

Maar bij de aanvragen hoorden we steeds meer een dubbele problematiek: enerzijds een vraag naar begeleiding van Vlaamstalige kinderen met taalproblemen, vaak taalmoeilijkheden op zich. Anderzijds de vraag naar huiswerkbegeleiding. Vandaag gaan we niet in op de eerste vraag omdat scholen in het vooruitzicht van de wijzigende wetgeving rond inclusieve werking<sup>1</sup> zelf in deze opvang dienen te voorzien.

De groeiende vraag naar huiswerkondersteuning wilden wij wel bestuderen naar anderstalige kinderen toe. We stelden ons vragen bij ervaringen met secundaire leerlingen in de grote vakantie 2013, en tegelijk werden kwesties aan ons voorgelegd rond 13- en 14-jarigen leerlingen in het secundair onderwijs te Lier en Deurne, die meer met huiswerkbegeleiding en thuisondersteuning te maken hadden. Vanuit de onderwijsdienst van Lier bereikte ons de idee om als stad huiswerkklassen in te richten,

---

<sup>1</sup> Het Vlaams Parlement keurde op 12 maart 2014 het M-decreet goed met maatregelen voor leerlingen met specifieke onderwijsbehoeften in het gewoon onderwijs...



terwijl scholen dit niet zo zagen zitten voor anderstalige en kansarme leerlingen. In de marge van de werking met anderstalige lagere schoolleerlingen werd ons meermaals gevraagd om huiswerkbegeleiding te doen. Een aantal scholen in de regio ontwikkelden een eigen vruchtbare naschoolse "studie", een huiswerkklas, die vaak tegemoet komt aan praktische familiale noden van gezinnen.

Vanuit de wetenschap dat in Lier en erbuiten, en ook via een eigen project te Lier (2005-2009) in het verleden al veel losse initiatieven<sup>2</sup> genomen werden, die weinig of geen zinvol resultaat gaven, hielden wij deze boot lange tijd af. Tegelijk hoorden wij dat anderstalige leerlingen in een gewone huiswerkklas (onder "studie"-vorm zonder bijkomende steun) er weinig voordeel aan hadden.

Vandaar dat we het concept geïntegreerde taalwerking bedachten met taalondersteuning, huiswerkbegeleiding én het bevorderen van ouderbetrokkenheid en schooltaalgroepen voor ouders. Dat werd in contact met enkele scholen in 2014 zeer concreet. We maakten er een projectwerk van. In Mortsel en Lier stapten 9 schoollocaties in deze projectwerking. Vanaf september gingen de voorbereidingen van start en de uitwerking loopt, zij het op een verschillend tempo per school. We zijn ons als taalwerking ervan bewust dat we bij dit nieuwe concept allen in een leersituatie zitten, zowel wijzelf als de scholen. Al lerend zal dit concept meer vorm krijgen.

De locaties taalondersteuning tijdens het jaar 2014 waren:

|                  |  |
|------------------|--|
| Brecht:          | St Leonardusschool                                 |
| Brecht:          | St Michielsschool                                  |
| Deurne:          | Spectrumschool                                     |
| Deurne:          | Locatie aan huis                                   |
| Grobbendonk:     | Mariaschool  |
| Grobbendonk:     | Locatie aan huis                                   |
| Kontich-kazerne: | St Monfortschool                                   |
| Lier:            | VBS Het Spoor                                      |
| Lier:            | SU Klim-op Lager                                   |
| Lier:            | SU Klim-op Kleuters                                |
| Lier:            | SU Middenschool en SU Instituut                    |
| Lier:            | GBS Het Molentje                                   |
| Lier:            | SU Pullaar   |
| Lier:            | LS St Gummaruscollege                              |
| Lier:            | Dagpauwoog Koningshooikt                           |
| Lier:            | SU Lisp  |
| Lier:            | Sportgroep mannen (KTA)                            |
| Lier:            | Vrouwengroep (Herderin)                            |
| Lier:            | Locatie aan huis                                   |
| Lier:            | Wijkwerking Herderin – taalaanbod tijdens vakantie |
| Lier:            | Steinerschool SO                                   |
| Lint:            | GBS  |
| Malle:           | Mariagaarde  |
| Malle:           | BS St Jan Berchmans                                |
| Malle:           | VLS Immaculata Oostmalle                           |
| Mortsel:         | De Tandem  |
| Mortsel:         | Rozenregen   |
| Mortsel:         | St Jozef   |
| Mortsel:         | St Lutgardis                                       |
| (Mortsel):       | Zeppelin)  |
| Nijlen:          | Goezo Kessel                                       |
| Nijlen:          | VBS De Ceder Kessel                                |

---

<sup>2</sup> Zoals huiswerkbegeleiding aan thuis, voorleesprojecten, pogingen om allochtone ouders naar school toe "te trekken"

|            |                                    |
|------------|------------------------------------|
| Nijlen:    | Goezo Nijlen                       |
| Nijlen:    | Kinderpad Bevel                    |
| Nijlen:    | VBS De Zandloper Nijlen            |
| Ranst:     | Volwassenen                        |
| Wommelgem: | St Johanna'school                  |
| Vorselaar: | Kardinaal van Roey Instituut       |
| Zandhoven: | GBS Massenhoven                    |
| Zandhoven: | VBS Pulle                          |
| Zandhoven: | VBS Klavertje-Vier Viersel         |
| Zandhoven: | GBS Zandhoven                      |
| Zoersel:   | GBS Beuk & Noot                    |
| Zoersel:   | VBS St-Antoniusschool en Antoontje |
| Zoersel:   | Pierenbos Halle Zoersel            |
| Zoersel:   | De Kiekeboes                       |

Aantal leerlingen/cursisten.

Gezien de omvang van de werking te Lier noteren we het aandeel daarvan apart tussen haakjes achter de totalen. Deze aantallen trachten de situatie eind december 2014 weer te geven. We tellen dan in totaal 377 leerlingen.

|                              |     |            |
|------------------------------|-----|------------|
| In taalondersteuning:        |     |            |
| Kleuters:                    | 119 | (Lier: 66) |
| Lager onderwijs:             | 214 | (Lier: 87) |
| Secundair:                   | 9   | (Lier: 6)  |
| Volwassenen:                 | 37  | (Lier: 36) |
| In huiswerkklas:             | 29  | (Lier: 14) |
| Huiswerkondersteuning thuis: | 4   |            |
| Taalles aan huis:            | 6   | (Lier: 5)  |

## **4. MATERIËLE HULP**

### **Het Magazijn**

De stuurgroep van Het Magazijn werkte rond aangelegenheden van een vrijmoedig onthaal, het ophalen van goederen en het werven van nieuwe vrijwilligers. Zowel voor het onthaal van cliënten als voor sorteerwerk werden heel het jaar door vacatures uitgeschreven. De respons daarop in 2014 was eerder pover. De nood bleef groot.

Twee vormen van aanbod materiële hulp bieden we onveranderd aan: gratis goederen voor zeer precaire en crisissituaties, en een aanbod waarvoor de cliënten een symbolische bijdrage geven in de kosten die de werking heeft, onder de vorm van een rommelmarkt-tarief. Het eerste draagt de naam Project De Loods, het tweede Project Sociale Winkel (of SoWi).

De werkdruk, binnen een tekort aan vrijwilligers, bleef stijgen en daarom ging veel aandacht naar het welbevinden van de vrijwilligers en naar vrijwilligerswerving. De vrijwilligers werden zo weinig mogelijk belast met nieuwe opdrachten of al te grote wijzigingen in de aanpak. Toekomstgericht werd in 2014 gezocht naar kansen om de organisatie en het onthaal te verbeteren. Ook in het vormingsaanbod zaten daartoe kansen.

Het Magazijn tracht zichzelf te redden met eigen inkomsten. De steunbedragen die bij SoWi als compensatie voor gekregen goederen ontvangen worden zijn bescheiden. Recyclage van metalen en papier zorgen voor belangrijke inkomsten naast de rommelmarkten die twee maal per jaar gehouden worden. Sinds 2012 zorgen deze inkomsten voor een betere leefbaarheid. Voordien waren de inkomsten onvoldoende. In 2013 gingen investeringen met de extra opbrengsten lopen. In 2014 echter zijn de resultaten van de inspanningen pas echt zichtbaar in een boekhoudkundig positief resultaat. Daardoor zullen nieuwe investeringen mogelijk zijn in het onthaal, sanitair, in uitbreiding van het aanbod naar Lier en internet. Ook op langere termijn wordt ook rekening gehouden met noodzakelijke investeringskosten.

De elektriciteitsvoorziening, die sinds eind 2013 werd aangepast, werd begin 2014 verder afgewerkt. In 2014 werd niet verder geïnvesteerd in nieuwe uitrusting. Een oplossing rond sanitaire voorzieningen wordt gezocht samen met het OCMW van Ranst.

#### Ontvangen goederen.

De camionette reed 192 keer uit om goederen op te halen in 2014. Wekelijks brengen schenkers nieuwe goederen aan in Het Magazijn.

Voor de ophaling van goederen zijn nieuwe afspraken van kracht. Die worden bij elke ophaling aan de schenkers overhandigd. Zo trachten we geen afvalophalers te worden. Als personen degelijke materialen schenken kan er onder bepaalde voorwaarden ook een regeling worden afgesproken als deze schenkers bereid zijn een tegemoetkoming te doen voor de kosten bij niet bruikbare goederen.

#### Bedeelde goederen.

216 personen/gezinnen konden goederen afhalen in project De Loods, een stijging met 16 eenheden tegenover 2013. We spreken daarbij zeer vaak over de uitrusting van volledige slaapkamers, zithkamers enz... vooral in het project De Loods.

In het project Sociale Winkel (SoWi) steeg het aantal cliënten van 122 naar 157 personen/gezinnen. Dat is een kleine stijging. Anders dan voorgaande jaren keerden cliënten iets minder vaak terug in de loop van het hetzelfde jaar. Vooral cliënten die in 2012 startten komen weinig terug naar SoWi.

Er waren in 2014 slechts 91 leveringen aan huis met de camionette tegenover 115 in 2013. Van het aantal afhalingen met bestelwagens door betrokkenen of diensten bestaan geen cijfergegevens. Steeds vaker worden goederen aan Het Magazijn afgehaald. De organisatie en mankracht bij levering verliepen in 2014 beter dan voordien. Zo worden cliënten, die daartoe in staat zijn, vaker gevraagd om bijstand te leveren bij het inladen en afleveren van goederen. Ook dat beperkt het aantal uitritten.

Cliënten van Project Sociale Winkel zijn woonachtig in:

|                 |    |
|-----------------|----|
| Antwerpen:      | 35 |
| Berlaar:        | 4  |
| Borsbeek:       | 1  |
| Duffel:         | 1  |
| Heist o/d berg: | 1  |
| Herentals:      | 1  |
| Lier:           | 63 |
| Lint:           | 1  |
| Malle:          | 4  |
| Mol:            | 1  |
| Molenbeek:      | 1  |
| Nijlen:         | 13 |
| Ranst:          | 17 |
| Rijmenam:       | 1  |
| Schilde:        | 1  |
| Westmeerbeek:   | 1  |
| Wijnegem:       | 1  |
| Wommelgem:      | 3  |
| Zandhoven:      | 4  |

Cliënten kwamen naar project Sociale Winkel via:

|  |    |
|--|----|
| Antwerpen OCMW:                              | 17 |
| Antwerpen CAW De Terp:                       | 1  |
| Antwerpen De Linde:                          | 1  |
| Berlaar Tarag vzw:                           | 2  |
| Berlaar/Nijlen/Lier via Vlampas:             | 13 |
| Brussel Caritas Opvangdienst:                | 1  |
| Lier OCMW:                                   | 25 |
| Lier Goed Gevoel:                            | 4  |
| Lier via Gomor-pas:                          | 37 |
| (Lier; dossiervermelding "Gomor + OCMW": 47) |    |
| Malle OCMW:                                  | 3  |
| Mechelen Oikonde:                            | 2  |
| Mol OCMW:                                    | 1  |
| Molenbeek OCMW:                              | 1  |
| Mortsel OCMW:                                | 1  |
| Nijlen OCMW:                                 | 6  |
| Ranst Fedasil:                               | 1  |
| Ranst OCMW:                                  | 3  |
| Schilde SVK de Voorkempen:                   | 1  |
| Zandhoven OCMW:                              | 2  |
| Zoersel OCMW:                                | 1  |
| Andere Welzijnsschakels:                     | 3  |
| Overdracht van De Loods naar SoWi:           | 5  |
| Op basis van bijzondere tegemoetkoming:      | 4  |
| Bijzondere tegemoetkoming + ziekenfonds:     | 5  |

Cliënten kwamen in 2014 naar project De Loods via verwijzing door:

|                           |                      |
|---------------------------|----------------------|
| Antwerpen OCMW:           | 4                    |
| Antwerpen CAW De Terp:    | 9                    |
| Antwerpen De Linde:       | 12                   |
| Antwerpen Begeleid Wonen: | 1                    |
| Arendonk Fedasil:         | 1                    |
| Borsbeek OCMW:            | 2                    |
| Boechout Ohana:           | 9                    |
| Brecht Begeleid Wonen:    | 1                    |
| Hoboken WZS:              | 2                    |
| Kontich OCMW:             | 1                    |
| Lier OCMW:                | 41 (43 verwijzingen) |
| Lier De Stappaert:        | 5                    |
| Lint Rode Kruis:          | 8                    |
| Malle OCMW:               | 5 (6 verwijzingen)   |
| Nijlen OCMW:              | 10 (12 verwijzingen) |
| Ranst Fedasil:            | 52                   |
| Ranst OCMW:               | 13 (14 verwijzingen) |
| Schilde OCMW:             | 2                    |
| Schoten OCMW:             | 7 (8 verwijzingen)   |
| Wommelgem OCMW:           | 2                    |
| Wommelgem Hulgenrode:     | 2                    |
| Zandhoven OCMW:           | 7 (8 verwijzingen)   |
| Zoersel OCMW:             | 2 (3 verwijzingen)   |

De vervoerdienst deed volgende gemeenten aan:

|                   | INVOER | UITVOER |
|-------------------|--------|---------|
| Aartselaar        | 3      | 1       |
| Antwerpen         | 22     | 35      |
| Berlaar           | 1      |         |
| Boom              | 2      |         |
| Borsbeek          | 3      |         |
| Brasschaat        | 3      |         |
| Duffel            | 1      |         |
| Edegem            | 3      | 1       |
| Ekeren            | 2      | 1       |
| Geel              |        | 1       |
| Grobbendonk       | 1      |         |
| Heist op den Berg | 1      |         |
| Herentals         | 2      |         |
| Hoboken           | 1      | 4       |
| Hove              | 4      |         |
| Kapellen          | 2      |         |
| Kontich           | 1      |         |
| Lier              | 25     | 25      |
| Lint              | 3      |         |
| Lochristi         | 1      |         |
| Mechelen          | 1      |         |
| Mortsel           | 5      |         |
| Nijlen            | 7      | 7       |
| Oud-Turnhout      | 1      |         |
| Ranst             | 74     | 6       |
| Rijmenam          | 1      |         |
| Schoten           | 3      | 7       |
| Boechout          | 5      |         |
| Waarloos          | 1      |         |

|            |   |   |
|------------|---|---|
| Wijnegem   | 1 |   |
| Wommelgem  | 3 | 3 |
| Wuustwezel | 1 |   |
| Zandhoven  | 7 |   |
| Zoersel    | 1 |   |

#### Bijkomende antenne te Lier?

Sinds september is onze werking op zoek naar een geschikte ruimte locatie in Lier. Het betreft enerzijds een stapelruimte die de materiële hulp vooral voor GOMOR-pashouders dichterbij huis brengt. Prospectie werd gehouden in diverse straten van Lier. Diensten, verenigingen, immobiliënzaken, stedelijke diensten, organisaties van zelfstandigen en andere werden gecontacteerd en om advies gevraagd. Tot heden zonder resultaat. In deze stapelruimte, waar de projecten De Loods en Sociale Winkel ook zullen georganiseerd worden, hopen we ook een degelijke onthaalruimte te kunnen voorzien en een inzamelhoek.

#### **WD Solidair**

Wereld-Delen Solidair is de verzamelnaam voor alle andere vormen van individuele materiële hulp. Ook hier geldt de regel dat hulp enkel wordt gegeven binnen het kader van een begeleidingsproces én als de hulp (nog) niet via reguliere instanties haalbaar is. De kosten daarvan worden grotendeels gefinancierd door giften die wij via Caritas Hulpbetoon ontvangen voor de werking van Het NET, én door giften van enkele vaste individuele schenkers. Voor voedselhulp is er steun vanuit de gemeente Ranst.

In december startte te Lier een specifieke noodhulp op rond één gezin in moeilijkheden. Er werd daartoe een financiële actie opgezet.

Onder deze noemer kwamen we in 2014 tegemoet aan mensen met zeer diverse noden. De steun ging vooral naar medische kosten, nutsvoorzieningen, vervoer, onderwijs en voeding. Het globale bedrag steeg heel lichtjes tegenover vorig jaar. Toen werd het laagste steunbedrag in vele jaren genoteerd.

De voedselhulp was vooral in de maanden november en december noodzakelijk. Omdat de vraag op dat ogenblik sterk piekte konden we onvoldoende flexibel reageren en moesten we enkele mensen min of meer in de kou laten staan. Deze hulp blijft gericht op specifieke gekende gezinnen en is zeer gevarieerd. De ontvangen gelden maken de organisatie van de beperkte bedeling mogelijk. Wij ontvangen deels ook goederen van derden, die hen rechtstreeks aan onze werking schenken, of we ontvangen hen via overschotten uit andere werkingen.

In sommige gevallen kunnen cliënten aankopen doen in een winkel of apotheek na afspraak of door gebruik te maken van een aankoopbon.

Wij vermoeden dat de klassieke voedselhulp in onze werking zal afnemen, maar dat alternatieven (bv. personen die af en toe komen eten) aan belang winnen.

We krijgen ook vragen van cliënten die op zoek zijn naar financiële voordelen in winkels. Uit gesprekken met aanwezigen in de ontmoetingsgroep hoorden we verschillende verhalen over zoektochten naar goedkope winkels, het intensief gebruiken van kortingsbonnen, en de zucht om op goedkope manier te kunnen deelnemen aan gewone culturele activiteiten. De idee van een eigen kortingspasje werd hierdoor geboren.

## De Kers

De Kers was oorspronkelijk een infoblaadje dat in het kader van de oprichting van de ontmoetingsgroep te Broechem gebruikt werd. Eind 2012 gaf het blaadje al informatie aan mensen in kansarmoede over de mogelijkheid goedkoop deel te nemen aan culturele en vrijetijdsactiviteiten, over vakantie en uitstappen in de vrijetijd, over kortingen rond lidmaatschappen, over mogelijke voordelen bij energieleveringen, én een oproep om deel te nemen aan de ontmoetingsgroep die we wilden oprichten.

In januari 2013 werden concrete vrijetijdssuggesties toegevoegd aan het infoblaadje. Wie interesse heeft kan terecht bij een contactpersoon, die kostenverlagende aanvragen doet bij het Fonds voor Vrijetijdsparticipatie en bij het Steunfonds Vakantieparticipatie.

De activiteiten van de Rantse ontmoetingsgroep werden een tijdlang ook aan het infoblaadje toegevoegd. Maar voor meer duidelijkheid worden deze activiteiten sinds februari 2014 via aparte uitnodigingen verspreid.

In het najaar 2014 werd de Knoeselpas voorbereid. Deze deze aanvankelijk gezien als een lidkaart van de Ontmoetingsgroep te Ranst met daarin toegang tot kortingen. Maar uiteindelijk wordt hij als een voordelenpas beschouwd voor cliënten van het Ontmoetingsgroep van Ranst voor zover zij voldoen aan een aantal voorwaarden rond inkomen en noden in het dagelijks bestaan. Tegelijk is gepland dat de pas ook buiten de ontmoetingsgroep bruikbaar is door mensen die aan dezelfde inkomenseisen voldoen. Er werden daartoe contacten gelegd met organisaties en firma's met de vraag of zij financiële voordelen willen aanbieden aan de houders van de pas. De Knoeselpas gaat effectief van start in 2015 en we hopen dat de houders geleidelijk aan van meer voordelen kunnen genieten bij deelname aan lidmaatschappen en activiteiten van verenigingen, organisaties en diensten in Ranst, en van voordelen die hen door handelaars worden aangeboden.

Op die manier wordt De Kers een vierledig informatief aanbod over voordelen via het Fonds voor Vrijetijdsparticipatie, via het Steunfonds Vakantieparticipatie, via de Knoeselpas in Ranst en basisinformatie over de activiteiten van de Ontmoetingsgroep van Ranst.

## **5. INTERNATIONALE ONTWIKKELINGSHULP**

### **WD Internationaal**

De stuurgroep van WD Internationaal kwam veelvuldig samen. De koppeling van ontwikkelingssamenwerking in een organisatie rond lokale armoede geeft kansen tot bewustmaking. Daarvan is de stuurgroep zich goed bewust. Sensibilisering rond wereldwijde ontwikkelingsthema's blijft belangrijk. De werking is trouw aan het opzet om de lokale goegemeente met allerlei aspecten van ontwikkelingssamenwerking en van verantwoordelijk wereldburger zijn, te laten kennis maken.

De groep besloot opnieuw een eigen derdewereldproject in de werking op te nemen. In 2014 ging hij in zee met Força Brasil vzw, een ngo actief in Brazilië. De werkgroep zal Força Brasil in de mogelijkheid stellen om voedselhulp aan te bieden in Campestre. Daar heeft de landelijke overheid besloten om haar voedselhulp stop te zetten uitbesparingsoogmerk om de kosten te vergoeden die het wereldkampioenschap voetbal en de komende Olympische spelen met zich meebrengen.

De huis-aan-huiscollecte, een solidariteitsmaal en een schoolspaaractie ten voordele van Broederlijk Delen blijven in Broechem doorlopen. Door desinformatie was de opkomst bij de solidaire maaltijd eerder laag. Toch kon Wereld-Delen 2539 euro doorstorten aan Broederlijk Delen, een kleinigheid méér dan het voorgaande jaar.

Voor Fracarita België vzw namen wij het project Rumonge ter harte. We informeerden geïnteresseerden over de problematiek van doven in Tanzania. Als financiële actie gekoppeld aan sensibilisering, voerden wij een bescheiden inzamelingsactie van rosse centjes.

Dit jaar werd rond Kerstmis geen traditionele tocht georganiseerd. Het werd een meezingconcert met koor Korokan uit Zandhoven, een aangename avond met opbrengst ten voordele van Campestre. De opkomst was bescheiden, maar werd gezien het concert een eerste maal georganiseerd werd, hoopgevend genoemd.

Noodhulp van Caritas International kreeg in 2014 wat minder aandacht.

### **Samenwerking met autonome werkgroepen**

De Werkgroep Centres Mpandilu wordt nog administratief en logistiek gesteund door onze werking. We steunden de groep bij de organisatie van haar Wereldmaal door de actieve kookbijdrage van de Ranstse ontmoetingsgroep.

De Werkgroep Chico Latino Ranst gaat vlot en heeft de neiging te groeien. Tal van activiteiten vonden plaats. Ook deze werking steunen wij op administratieve en logistieke basis.



# ALGEMENE WERKING

## 1. VRIJWILLIGERSADMINISTRATIE

Het vrijwilligerssecretariaat heeft een centrale rol in de lokale werking. Vrijwilligers kunnen er terecht op vrijdag tussen 10 en 12 uur of op een ander tijdstip na afspraak. Naast de vrijdagpermanentie kunnen taalvrijwilligers ook op woensdagmorgen tussen 10 en 12 uur langskomen om bijvoorbeeld de materialenbank Nederlandse Taal te raadplegen.

In 2014 groeide het aantal vrijwilligers verder boven de 100 personen uit, voornamelijk vanwege de aangroei in de taalwerking. Dat betekent heel wat extra administratief werk.

Al in 2013 werden we geconfronteerd met vrijwilligers die slechts voor beperkte duur aan de slag gingen. Dat fenomeen werd in 2014 steeds acuter, met heel veel extra administratief werk tot gevolg. Kandidaat-vrijwilligers kiezen uit een groter aanbod aan vrijwilligersjobs op de publieke "markt" dan vroeger. Omdat niet ieder hierover openlijk communiceert gebeurt het daardoor vaker dat ze afhaken vlak voor of vlak na de start van het engagement.

Maar verhoudingsgewijs blijken ongeveer evenveel kandidaten effectief voor onze werking te kiezen als vroeger. Enkel in 2012 lag de verhouding gunstiger, in 2013 minder gunstig. In 2014 werd zeer doorgedreven werk gemaakt van het online zetten van vrijwilligersvacatures. Er waren dan ook meer kandidaten en uiteindelijk meer effectieve vrijwilligers.

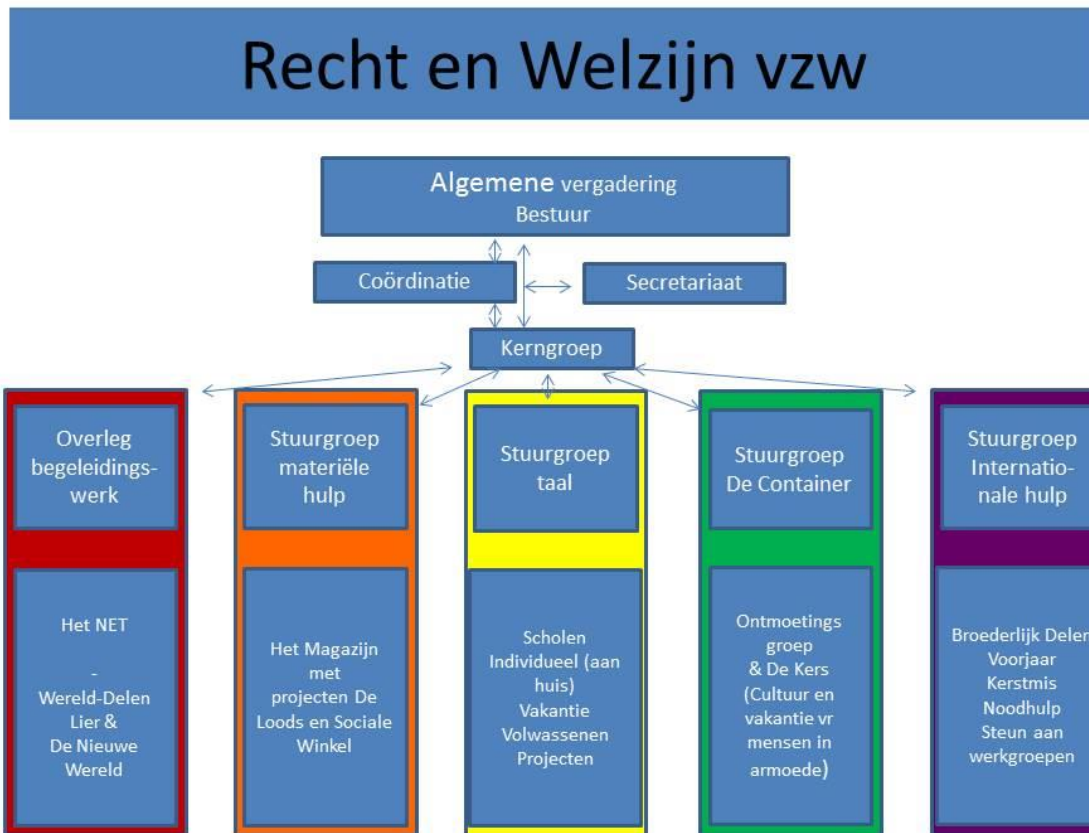
Ook voor de administratie van de ontmoetingsgroepen, WD Internationaal en andere taken wordt gezocht naar versteviging door een nieuwe vrijwilliger, die in 2014 nog niet gevonden werd. En te Lier wordt een overkoepelend verantwoordelijke gezocht.

## 2. OVERLEGSTRUCTUUR

**De stuurgroepen** kregen in 2014 grotere slagkracht. De werking heeft hier behoefte aan. Zo gebeurde er meer overleg in de meeste werkingen. Aan de autonomie van stuurgroepen wordt in 2015 verder gewerkt.

Op woensdag 15 januari 2014 vond de **jaarvergadering voor vrijwilligers** plaats. De opkomst was gezien de aangroei van vrijwilligers groter, ook al zorgden winterse toestanden voor afzeggingen. In het informatieve luik werd de aandacht gevestigd op de dynamiek die de vrijwilligers aan de dag leggen, met kansen en bedreigingen daarin. Het was ook een moment waarop de medewerkers meer informatie kregen over de vernieuwingen en plannen van het bestuur, die al waren ingezet of te verwachten waren. In de realiteit van een sterk veranderende werking was deze informatie niet enkel verrassend voor veel vrijwilligers (die vaak minder goed op de hoogte zijn van de andere deeltakken dan deze waarin ze zelf actief zijn), maar ook een noodzaak om de wijzigingen te kunnen blijven volgen.

**De kerngroep**, in zeker zin de “staf” van onze werking, brengt verantwoordelijke vrijwilligers samen voor inspraak en planning. In 2014 betekende dit vooral de opvolging van projecten en wijzigingen in jaarlijks georganiseerde activiteiten.



### **3. VORMING**

Als algemeen vormingsmoment voor alle vrijwilligers werd Prisma vzw geëngageerd in een vorming rond “Moeilijke situaties / moeilijke mensen” over knelpunten rond omgaan met diversiteit. Onthaal vormde daarbinnen een belangrijk aandachtspunt.

In de taalwerking werd de hernieuwde vormingsaanpak verdergezet. Naast uitwisseling en vorming rond thema’s “taalbeleid” en “evalueren”, werd er ook een standaard basisvorming voor nieuwe taalvrijwilligers georganiseerd.

Onthaalwerking was en veelvuldig aandachtspunt op allerhande overlegmomenten.

Binnen de vrijwilligersteams die ontmoetingsgroepen begeleiden is er een voortdurend proces bezig rond inzicht in de sociale kaart, sociale zekerheid, gevolgen van armoede in gezinnen, enz...

Ook in 2014 kregen vrijwilligers de kans extern vorming op te doen rond anderstaligheid, rond vrijetijdsaanlegenheden, rond vluchtelingenwetgeving en verwante thema’s.

Tenslotte kan ook de infosessie op de jaarvergadering, door haar jaarlijkse input rond actuele thema’s en tendensen, als een algemeen vormende samenkomst aanzien worden.

## **4. VRIJWILLIGERSLEVEN**

### **Werving van vrijwilligers**

Voor de werving plaatsen we berichten in kranten en tijdschriften, voorzien we diensten uit de regio van informatiefolders en affiches. We plaatsen oproepen op verschillende internetsites en zorgen voor promotiestands waar die mogelijkheid zich voordoet.

Scholen en officiële instanties uit de omliggende gemeenten kregen één tot twee maal een oproep om samen met Wereld-Delen op zoek te gaan naar vrijwilligers voor de taalwerking. En er wordt veel mond-aan-mondreclame gemaakt.

Voor het eerst kregen we zeer duidelijk een plaats in de website van de stad Lier en konden wij lang die weg ook vrijwilligersoproepen lanceren. Ook de stad Mortsel zorgde voor een stevige oproep.

In 2014 zagen we opnieuw een normale verhouding tussen aanmeldingen en effectieve engagementen als vrijwilliger. Het vorige jaar was dat verzwakt.

### **Levend vrijwilligerswerk**

Er wordt in de verschillende werkingen door de vrijwilligers aandacht besteed aan het welbevinden en een goede werksfeer. Vooral in de werking van Het Magazijn hoorden wij grote bezorgdheid naar opvolging voor de al wat ouder wordende groep vrijwilligers. De werving werd er naar aangepast.

Via onze nieuwsbrief Schakelen betrachten we te bekomen dat ook vrijwilligers op de hoogte blijven van wat hun collega's uit andere werkingen doen.

Een paar keer per jaar hebben alle vrijwilligers de gelegenheid om elkaar gezellig te ontmoeten.

## **5. VERTEGENWOORDIGING EN PARTICIPATIE**

### **Lidmaatschappen**

LOP Basisonderwijs vzw te Lier  
Welzijnsschakels vzw  
Sociaal Verhuurkantoor "De Woonkans vzw"  
Gemeentelijke Raad van Ontwikkelingssamenwerking van Ranst

### **Contacten, samenwerkingsafspraken en participaties**

College van Burgemeester en Schepenen Ranst

OCMW van Ranst  
Welzijn - OCMW Lier  
Den Babbelier in Lier  
VormingPlus Mechelen  
Stuurgroep Taal en Inburgering  
Werkgroep Herderin Lier  
LOI Lier  
Kontaktgroep Welzijnsschakels  
CBE Open School Lier  
Gemeente Mortsel (Dienst onderwijs en dienst diversiteit)  
Goed Gevoel Lier  
Prisma vzw Lier (Mechelen)  
Scholen en CLB's  
Fedasil Broechem  
't Vlammeke  
R.O.Zijn  
Taalfabet Borsbeek  
Kome Nete Lier  
De Ploeg Mechelen  
Samenlevingsopbouwwerk Lier

## **6. INFORMATIE, PROMOTIE EN ANDERE**

### **Nieuwsbrief en Berichten**

De nieuwsbrief "Schakelen" blijft gericht op een breed publiek: vrijwilligers, schenkers en geïnteresseerden. De nieuwsbrief gaat zoveel mogelijk digitaal.

Ook "Berichten" blijft verspreid via e-mail, vooral voor informatieverspreiding over onze internationale projectwerking of met specifieke info bestemd voor de eigen vrijwilligers.

De infolders over heel de werking werden in 2013 vernieuwd en blijven gebruikt.

Reclamebriefjes voor onze rommelmarkten en BBQ werden op grote schaal verspreid. Aan huis werden foldertjes bedeed voor de kerstwerking en Broederlijk Delen.

Via de pers heeft Wereld-Delen haar evenementen en activiteiten wereldkundig gemaakt. Zo werden de Uitdatabank gebruikt en digitale media. Slechts enkele berichten bereiken echt de kranten.

Affiches worden verspreid voor de taaloproepen, kerstactiviteit en barbecue...

### **Fondsenwerving**

Jaarlijks wordt eenmaal naar extra fondsen voor de eigen werking gezocht via een steunbrief. In de nieuwsbrieven worden mogelijkheden tot financiële steun standaard vermeld.

De rommelmarkten van het Magazijn en de Zomerse BBQ zorgen elk jaar opnieuw voor de nodige financiële zuurstof.

Vanwege het Federaal Impulsfonds voor hulp aan Migranten kregen wij de toezegging van subsidies om een geïntegreerd taalproject op te zetten in vier vestigingen van de Sint-Ursulascholen van Lier vanaf januari 2015.

De Koning Boudewijnstichting keurde een project goed binnen het "Armoedefonds" waarbij subsidies worden voorzien de bevordering van contacten met moeilijk bereikbare personen en groepen in Lier en Ranst met het oog op hun deelname aan de samenleving via onze ontmoetingsgroepen.

In onze taalwerking treden de meeste gemeenten of OCMW's op als derden. Zij betalen – op een paar uitzonderingen na – alle kosten van de extra taalondersteuning die wij in basisscholen aanbieden. Ook de taalwerking voor volwassenen in Lier geniet dat voordeel. Voor secundair onderwijs is deze regeling nergens van toepassing. De derdebetalersregeling voor basisonderwijs bestaat in Grobbendonk, Lint, Malle, Mortsel, Nijlen, Zandhoven en Zoersel. In Ranst vallen de kosten onder de basissubsidies en in Lier is er een beperkte subsidie. Vanuit de drie scholen uit gemeenten Brecht, Kontich en Wommelgem werden daarrond nog geen afspraken met de lokale overheid.

Caritas Hulpbetoon steunde ons opnieuw voor de werking van Het NET in 2014. Gelden van personen die ons daarbij willen steunen via een schenking met belastingvoordeel komen op die manier bij ons terecht.

Tenslotte zijn we onze sponsors en subsidiërende instanties dankbaar: Broechemse Verhuurcentrale, WH Products, Slagerij Nijsmans, Mechelse Groenten- en Fruitveiling, Brouwerij Westmalle, Cockaert Copy Service Lier, Vrije Basisschool De Springplank Broechem, Bakkerij Van den Bogaert uit Eksterlaar Deurne, De Groes Emblem, Koning Boudewijnstichting, Plumeau in Ranst, en superette Spar te Oelegem.

Financiële en/of praktische hulp kwam er van het gemeentebestuur en OCMW van Ranst, de stad Lier, Welzijnsschakels vzw, Welzijnszorg vzw en caritas Hulpbetoon. De Gemeentelijke Raad voor Ontwikkelingssamenwerking Ranst (GROS) bepaalde de gemeentelijke subsidies voor onze internationale werking.

## **7. ORGANISATIE**

Er zijn geen wijzigingen in de Algemene vergadering, noch in de Raad van Bestuur

De zetel van de vzw blijft gevestigd in 2520 Broechem, Nierlenderstraat 16.

Het vrijwilligerssecretariaat (ook boekhouding, taal- en vergaderlokaal en permanentie) is gevestigd in 2520 Broechem, Kapelstraat 19.

Onze materiële hulpverlening met de projecten De Loods en Sociale Winkel is gevestigd te Broechem, Van den Nestlaan 104(b).

De Nieuwe Wereld heeft haar adres in Lier, Antwerpsesteenweg 27, waar een contactpunt werd gevestigd voor Wereld-Delen in Lier.

De website is nog steeds te bereiken op [www.wereld-delen.be](http://www.wereld-delen.be).

## **C. MAATSCHAPPIJ EN INBEDDING**

### **1. WERELDDAG TEGEN EXTREME ARMOEDE**

De organisatie van activiteiten rond de Werelddag van verzet tegen extreme armoede liep in 2014 op de klippen. Dat was deels te verklaren door de enorme drukte aan activiteiten op dat ogenblik. Omdat we enigszins verslagen waren door dat verloop en daardoor geen publieke aandacht meer gaven aan deze dag, bracht dit enige verraste reacties. We verontschuldigen ons omdat we geen kans zagen tot een zinvol alternatief.

### **2. WELZIJNSSCHAKELS**

Met de opstart van een tweede ontmoetingsgroep in Lier is de problematiek van persoonlijke armoede meer dan ooit een voelbaar thema in onze werking. In de startjaren was de aanwezigheid van armoede in de gemeente Ranst een ondoorzichtelijk fenomeen en was het aantal bestaansminimumtrekkers erg laag. De tijden zijn veranderd en terwijl gezinnen van veraf minder beroep doen op ondersteuning en begeleiding, groeit het diepere contact tussen mensen in armoede en vrijwilligers in onze werking lokaal te Lier en te Ranst. Ons lidmaatschap bij Welzijnsschakels wordt dan ook meer als ondersteunend ervaren. Het leidt geen twijfel dat de ontmoetingsgroepen dit verder zullen bevorderen. Ook al zijn er nog weinig inhoudelijke infomomenten, toch zien we de conversatie over hun leefsituatie en maatschappelijke omstandigheden toenemen. Niet alleen bij de betrokkene zelf, wat samenhangendheid en zelfbewustzijn bevordert, maar ook bij de vrijwilligersgroep.

### **3. PERSPECTIEVEN**

Wat we vaststelden in 2013 binnen de evolutie in de taalwerking en de wijzigingen rond vrijwilligerskandidaturen werd eerder al in dit jaarverslag bevestigd en voldoende omschreven.

Waar we eind 2013 de activering van de begeleiding en versterking in Lier niet zagen lopen zoals we hoopten en verwachtten, kwam hier in 2014 wel schot in. We zijn hoopvol naar de werking van de herschikte vrijwilligerspool en de nieuwe wind in de ontmoetingsgroep De Nieuwe Wereld. We vermoeden dat deze werking binnen het kader van Samen Inburgeren een meerwaarde kan aanbieden, ook naar ontmoetingen van kinderen toe.

OCMW Lier vroeg onze medewerking bij haar plannen rond wijkwerking in De Herderin. Dat gaf onrechtstreeks ook de kans om de bestaande samenwerking tussen diensten beter te verstaan. Dat is zinvol in kader van de opdracht die de vrijwilligerspool zich geeft. Ook voor Ranst hopen wij op een uitdrukkelijk vastgelegde erkenning door het OCMW en op een sterkere samenwerking.

Omdat we meer betrokken worden bij initiatieven rond diversiteit, staan we in Lier voor een ware uitdaging als vrijwilligersvereniging. Door de hoeveelheid aan initiatieven lijkt een lokale coördinatie zich steeds meer op te dringen.

De volgehouden inzet in Het Magazijn en het overwicht aan goede ervaringen boden in 2014 de nodige weerstand bij de hoge werkdruk die de vrijwilligersploeg daar ondervond. Het bestuur wil prioritair zoeken naar oplossingen voor deze druk.

In haar driejarenplan heeft de Algemene Vergadering geen grootse zaken in 't vooruitzicht geplaatst. Wel in hoofdzaak de realisatie en verdere uitwerking van activiteiten die reeds op stapel stonden zoals het antennepunt voor Het Magazijn te Lier, de verdere uitbouw van de vrijwilligerspool, de ontmoetingsgroepen, de verwerving van een eigen lokaal als thuisbasis voor de werking in Ranst. Op zichzelf zijn die plannen ook al erg ambitieus.

Het bestuur zal zichzelf ook kritisch onder de loep nemen omdat de werking, waar de vzw op dit moment voor staat, vooral in drie jaren tijd zeer sterk veranderd is in omvang en complexiteit.

De invoering van een Knoeselpas was een logisch gevolg van de ervaring dat leden van de ontmoetingsgroep niet altijd normale integratiekansen krijgen omdat zij financieel zwak staan. Met het invoeren van de kortingspas hopen we geleidelijk steeds meer deuren voor hen te openen. Het gebruik van een kortingspas is een algemeen aanvaarde manier waarop mensen zich bij een "kassa" kunnen aanmelden zonder dat ze zich moeten verantwoorden omdat die kwestie al eerder werd geregeld vóór de pas werd gekregen. In OCMW Ranst hopen wij een partner te kunnen aantreffen wat de verdere uitbouw van een voordelenpakket betreft.

## Deel II. FINANCIËEL OVERZICHT

### 1. Een algemene benadering

Onder noot II.3. lees je het financieel verslag van een gezonde werking. We bleven zeer waakzaam doorheen vele jaren. Enige cijferinterpretatie is wel nuttig. Het financieel jaar 2014 sluit af met een positief saldo. Toch zien we dat bepaalde inkomstenvormen, die doorheen de jaren onmisbaar bleken, zachtjes dalen.

Opvallend zijn de verdubbeling van de kosten voor de materiële hulp en een gevoelige meeruitgave voor verzekering en energie.

Bij de internationale uitgaven verdubbelde dan weer het bedrag dat aan projecten werd doorgestort als gevolg van vervroegd doorstorten van inkomsten.

Bijzondere aandacht vraagt de werking van Het Magazijn. In 2012 noteerden wij binnen Het Magazijn een eerste gunstig resultaat<sup>3</sup>. Dat was toen vrij onbeduidend. In 2013 trokken investeringen de meeropbrengst naar beneden. Met een meeropbrengst van 3000 euro en geen grote investeringskosten in de werkplaats, krijgt die werking in 2014 enige reserve.

De belangrijkste inkomstenbronnen voor Het Magazijn zijn twee rommelmarkten in april en oktober, én de ontvangsten via recuperatie van 10.900 kg ijzer en 26.358,5 kg papier. De bijdrage in de werking vanwege cliënten is daarbij relatief klein te noemen.

### 2. Enkele elementen in de kijker

#### **Globale uitgaven:**

De gewone werkingskosten bij activiteiten bleven in 2014 globaal status-quo. Duidelijk in de cijfers zijn lagere uitgaven voor algemene activiteiten en hogere uitgaven voor de internationale werking. De groeiende ontmoetingsgroep te Ranst vroeg logischerwijs ook om meer uitgaven. Ook de activiteiten van Het Magazijn en de taalwerking vroegen hogere uitgaven. We kunnen dus stellen dat de uitgaven gelijklopend waren met de aard en hoeveelheid van de activiteiten.

Er waren dit jaar boekhoudkundig geen forfaitaire vrijwilligersvergoedingen, noch mensen in dienstverband, zodat de post bezoldigingen gelijk was aan nul. Onze werking houdt immers aan de vergoeding van effectieve vrijwilligerskosten, behalve bij bijzondere opdrachten.

De investeringskosten landden op een iets lager maar normaal peil.

De kosten voor de basiswerking blijven stijgen. Er zijn nogal wat hogere kosten voor vervoer en onderhoud.

De uitgaven voor internationale steun van 2013 verschoven naar 2014 en dat verklaart de extra hoge steunbedragen.

De steunuitgaven voor mensen in armoede stegen bescheiden.

---

<sup>3</sup> Deze berekening is eerder moeilijk omdat nogal wat kosten en enkele inkomsten die betrekking hebben op Het Magazijn niet specifiek voor deze werking zijn en een raming van het aandeel moet plaatsvinden.



### **Globale inkomsten:**

Vooraf zien we een stevige daling aan giften. Enkel de inkomsten van Het Magazijn bleven vrijwel gelijk aan vorig jaar. De taalwerking haalde enige achterstallen op, een individuele steunactie leverde ook extra inkomsten op en zo bleef het geheel van inkomsten virtueel op gelijke hoogte.

Misschien moeten we ons vooral wat vragen stellen bij de opvallende terugval (zowat 50%) van gewone giften voor de werking. Vorig jaar daalden die giften ook al lichtjes.

De jaarsubsidies<sup>4</sup> blijven in de lijn van voorgaande jaren, maar de internationale werking genoot hogere projectsubsidies.

Gelukkig kwamen zoals verwacht achterstallige vergoedingen voor de taalwerking binnen. Andere inkomsten zijn specifiek bedoeld voor een gezin, en niet voor de werking. Enkel Het Magazijn, meer specifiek het project Sociale Winkel, kende een lichte reële meerontvangst. Hopelijk blijft de globale terugval van inkomsten niet lang duren.

### **3. Financieel verslag**

| <b>INKOMSTEN</b>                                    |             |                    |
|---|-------------|--------------------|
| <b>A. LIDGELDEN</b>                                 |             | <b>€ 0,00</b>      |
| <b>B. SCHENKINGEN</b>                               |             | <b>€ 0,00</b>      |
| <b>C. SUBSIDIES</b>                                 |             | <b>€ 7.433,00</b>  |
| 1. Wereld-Delen, Werkingssubsidie gemeente Ranst    | € 3.000,00  |                    |
| 2. Taalwerking, Werkingssubsidie stad Lier          | € 1.100,00  |                    |
| 3. WD Solidair, Subsidie voedselhulp gemeente Ranst | € 500,00    |                    |
| 4. WD Internationaal, Projectsubsidie GROS Ranst    | € 2.833,00  |                    |
| <b>D. WERKING</b>                                   |             | <b>€ 27.081,38</b> |
| <b>1. Algemene Werking</b>                          |             | <b>€ 2.413,75</b>  |
| 1.1. WD Algemeen                                    | € 2.413,75  |                    |
| 1.2. Andere   | € 0,00      |                    |
| <b>2. Begeleidingswerk</b>                          |             | <b>€ 309,68</b>    |
| 2.1. De Nieuwe Wereld                               | € 161,00    |                    |
| 2.2. Het NET  | € 148,68    |                    |
| <b>3. Ontmoetingsgroepen</b>                        |             | <b>€ 151,02</b>    |
| <b>4. Taalwerking</b>                               |             | <b>€ 3.460,60</b>  |
| <b>5. Materiële hulp</b>                            |             | <b>€ 15.325,44</b> |
| 5.1. Magazijn                                       | € 11.210,53 |                    |
| 5.2. Project De Loods                               | € 0,00      |                    |

<sup>4</sup> Gelden die geschonken worden, ook door officiële instanties, als vergoeding voor onze kosten in activiteiten zoals bv. de taalwerking, worden niet als subsidies beschouwd. Het zijn geen vaste bedragen. Ze worden als vergoedingen genoteerd.

|  |   |            |                    |
|--|---|------------|--------------------|
| 5.3.                                   | Project Sociale Winkel                          | € 1.993,18 |                    |
| 5.4.                                   | WD Solidair                                     | € 2.121,73 |                    |
| <b>6.</b>                              | <b>WD Internationaal</b>                        |            | <b>€ 5.420,89</b>  |
| 6.5.1.                                 | Giften  | € 2.961,60 |                    |
| 6.5.2.                                 | Activiteiten                                    | € 2.459,29 |                    |
| <b>TOTAAL</b>                          |   |            | <b>€ 34.514,38</b> |
| <b>UITGAVEN</b>                        |   |            |                    |
| <b>A. GOEDEREN EN DIENSTEN</b>         |   |            | <b>€ 4.005,98</b>  |
| 1.                                     | Algemene Werking                                | € 1.483,10 |                    |
| 2.                                     | Begeleidingswerk                                | € 0,00     |                    |
| 3.                                     | De Container                                    | € 792,38   |                    |
| 4.                                     | Taalwerking                                     | € 4,90     |                    |
| 5.                                     | Materiële hulp                                  | € 66,30    |                    |
| 6.                                     | WD Internationaal                               | € 1.659,30 |                    |
| <b>B. BEZOLDIGINGEN</b>                |   |            | <b>€ 0,00</b>      |
| <b>C. DIENSTEN EN DIVERSE GOEDEREN</b> |   |            | <b>€ 18.978,02</b> |
| 1.                                     | <b>Administratief</b>                           |            | <b>€ 5.766,88</b>  |
| 1.1.                                   | Algemene Werking                                | € 1.297,25 |                    |
| 1.2.                                   | Begeleidingswerk                                | € 503,56   |                    |
| 1.3.                                   | Ontmoetingsgroepen                              | € 100,19   |                    |
| 1.4.                                   | Taalwerking                                     | € 273,54   |                    |
| 1.5.                                   | Materiële hulp                                  | € 3579,43  |                    |
| 1.6.                                   | WD Internationaal                               | € 12,91    |                    |
| 2.                                     | <b>Vorming en animatie</b>                      |            | <b>€ 1.515,66</b>  |
| 3.                                     | <b>Diverse diensten</b>                         |            | <b>€ 2.721,78</b>  |
| 3.1.                                   | Verzekeringen                                   | € 2.508,62 |                    |
| 3.2.                                   | Verkeersbelasting & Keuring                     | € 213,16   |                    |
| 4.                                     | <b>Vervoer- en energiekosten</b>                |            | <b>€ 7.658,12</b>  |
| 4.1.                                   | Vervoerskosten (vergoedingen)                   | € 5.696,78 |                    |
| 4.2.                                   | Energiekosten                                   | € 1.961,34 |                    |
| 5.                                     | <b>Uitzonderlijke uitgaven en investeringen</b> |            | <b>€ 1.315,58</b>  |
| <b>D. ANDERE DIENSTEN</b>              |   |            | <b>€ 10.330,82</b> |
| 5.                                     | Materiële hulp                                  | € 1.378,04 |                    |
| 6.                                     | WD Internationaal: projectsteun                 | € 8.952,78 |                    |
| <b>TOTAAL</b>                          |   |            | <b>€ 33.314,82</b> |

\* Posten in de boekhouding met een bedrag gelijk aan 0 werden weggelaten

\* Wachtgelden v. Internationale projecten bedragen € 1970,32

## BESLUITEN

In 2014 konden de nieuwe stuurgroepen hun kracht bewijzen. Het bleek een goede keuze, waarop verder kan ingezet worden.

In 2014 kwam er meer terecht van samenwerking in Lier, met stad en diensten. De Nieuwe Wereld kreeg een nieuw gelaat dankzij een vernieuwde vrijwilligerspool die al werk probeert te maken van een ontmoetingsgroep. De tegenhanger van deze groep in Ranst kreeg door de nieuwe huisvesting een extra push.

Voldoende vrijwilligers vinden en de confrontatie met veel kortlopende engagementen vormden een nieuwe uitdaging, waarop een antwoord moet gezocht worden.

Financieel blijven we alert: de giften gaan in dalende lijn en dat is op lange termijn ongunstig. Lichtpunten blijven aanwezig, ook dankzij het feit dat we via projecten een aantal activiteiten kunnen organiseren die tot een structurele versterking kunnen leiden.

Vooraf de taalwerking zat in de lift met tal van bijkomende opdrachten en vrijwilligers. 2015 zal het jaar van de waarheid worden voor wat betreft de keuzes gemaakt voor geïntegreerde taalprojecten. Zowel in Lier als Mortsel wordt toegekeken op deze nieuwe evolutie. Het wordt een lerend gebeuren waarbij we de steun van de betrokken partners kunnen gebruiken.

Andere plannen zoals een antennepost te Lier voor Het Magazijn, en een goede "thuis" voor de ontmoetingsgroepen, kregen in 2014 veel aandacht, en krijgen hopelijk een realisatie in 2015.

Met dit alles een groot applaus voor de vrijwilligers, want heel vaak liep de groei aan werking niet samen met de groei aan vrijwilligers, of kwamen de nodige vrijwilligers met redelijke vertraging binnen. Stevige en gemotiveerde schouders blijven virtueel de brede werking die wij voeren torsen. Maar dit gaat samen met emotie, hartverwarmende onderlinge steun, aanmoedigingen en vaak ook veel overgave.