

Redegørelse vedr. undersøgelse af haller

- maj 2016

Indhold

SAMLET INDSTILLING	4
INDLEDNING	7
FORMÅL	7
PROCES	7
METODE	8
ANALYSEREDSKABER	8
<i>Analyseredskab 1: Faktisk foreningsbrug af primære hal-faciliteter</i>	8
<i>Analyseredskab 2: Skønnet brug af sekundære hal-faciliteter</i>	8
<i>Analyseredskab 3: Medlems- og befolkningsudvikling i berørte områder</i>	9
<i>Analyseredskab 4: Ledige haltider i andre relevante faciliteter</i>	9
<i>Analyseredskab 5: Udviklingstendenser i relevante idrætter</i>	9
<i>Analyseredskab 6: Antal borgere pr. hal</i>	9
<i>Analyseredskab 7: Nye potentielle idrætsbrugere fra hele kommunen</i>	10
FLEKSIBILITETSFORVENTNINGER	10
<i>Pejlemærke 1: Spredning af indendørs aktiviteter</i>	10
<i>Pejlemærke 2: Åbningstider</i>	11
<i>Pejlemærke 3: Weekendtræning</i>	11
<i>Pejlemærke 4: Træningstid</i>	12
<i>Pejlemærke 5: Antal udøvere pr. træning</i>	12
<i>Pejlemærke 6: Flytning af klub</i>	14
<i>Pejlemærke 7: Foreningers egenfinansiering</i>	14
<i>Pejlemærke 8: Primære og sekundære indeidrætter i traditionelle idrætshaller</i>	15
<i>Pejlemærke 9: Idrætshal pr. indbygger</i>	15
HOVEDKONKLUSIONER OG SENESTE UDVIKLING I 2015-ANALYSEN	17
VIBORG GYMNASTIK FORENING	17
SØNDERMARKEN IK	18
NØRREMARKEN UGF	19

NUVÆRENDE BRUG OG FREMTIDIGE BEHOV HOS NYE ANSØGERE	20
OVERLUND HALLEN	20
ANSØGNING	21
ANALYSE AF BEHOV	22
<i>Analyseredskab 1: Faktisk foreningsbrug af primære halfaciliteter</i>	22
Pejlemærke 1: Spredning af indendørs aktiviteter	22
Pejlemærke 2: Åbningstider	23
Pejlemærke 3: Weekendtræning	24
Pejlemærke 4: Træningstid	24
Pejlemærke 5: Udøvere pr. træning	25
Pejlemærke 6: Flytning af klub	25
Delkonklusion	26
<i>Analyseredskab 2: Skønnet brug af sekundære hal-faciliteter</i>	26
<i>Analyseredskab 3: Medlems- og befolkningsudvikling i berørte områder</i>	27
<i>Analyseredskab 4: Ledige haltider i andre relevante faciliteter</i>	29
<i>Analyseredskab 5: Udviklingstendenser i relevante idrætter</i>	29
<i>Analyseredskab 6: Antal borgere pr. hal</i>	31
<i>Analyseredskab 7: Nye potentielle idrætsbrugere fra hele Viborg Kommune</i>	33
INDSTILLING: OVERLUND HALLEN	35
RØDKÆRSBRO HALLEN	41
ANSØGNING	41
ANALYSE AF BEHOV	41
<i>Analyseredskab 1: Faktisk foreningsbrug af primære halfaciliteter</i>	41
Pejlemærke 1: Spredning af indendørs aktiviteter	42
Pejlemærke 2: Åbningstider	42
Pejlemærke 3: Weekendtræning	43
Pejlemærke 4: Træningstid	43
Pejlemærke 5: Udøvere pr. træning	44
Pejlemærke 6: Flytning af klub	46
Delkonklusion	46
<i>Analyseredskab 2: Skønnet brug af sekundære hal-faciliteter</i>	47
<i>Analyseredskab 3: Medlems- og befolkningsudvikling i berørte områder</i>	48
<i>Analyseredskab 4: Ledige haltider i andre relevante faciliteter</i>	49
<i>Analyseredskab 5: Udviklingstendenser i relevante idrætter</i>	49
<i>Analyseredskab 6: Antal borgere pr. hal</i>	50
<i>Analyseredskab 7: Nye potentielle idrætsbrugere fra hele Viborg Kommune</i>	52
INDSTILLING: RØDKÆRSBRO HALLEN	52

Samlet indstilling

På baggrund af de to rapporter ”Redegørelser vedr. undersøgelse af haller” fra henholdsvis 2015 og 2016 fremlægges i nedenstående de samlede konklusioner vedr. behovet for nye idrætshaller (primære behov) og dertil behovet for yderligere hal-faciliteter (sekundære behov).

Omdrejningspunktet er de 3 ansøgerklubber Søndermarken Idrætsklub, Viborg Gymnastik Forening og Viborg Nørremarken fra 2015 analysen og de to ansøgere Rødkærshallen og Overlund Hallen fra 2016 analysen. Det bemærkes, at beslutningen om at etablere en ny *skolehalsfacilitet* i Overlund reelt er truffet qua flytningen af skolen¹, hvorfor de primære spørgsmål til denne del af analysen omhandler, hvilket omfang den ny skolefacilitet skal have, samt hvorledes rammerne bedst muligt etableres, jf. behovet for nye halfaciliteter og en sammenhæng for skole og idræt i hverdagen.

Samlet er der ansøgt om et beløb på ca. kr. 105 mio.. Halanalyserne i 2015 og 2016 indstiller samlet til investeringer for et beløb på kr. 22.533.000, hvoraf den kommunale andel udgør kr. 14.700.000.²

Anlægsopgaver

Klub	Anlægsopgaver	2017		2018-2019		2020-2021	
		Investering	Kommunal andel	Investering	Kommunal andel	Investering	Kommunal andel
<i>Primær behov</i>							
VGF	Ny springhal Parkering	15.000.000 ³ 1.000.000	11.250.000 750.000				
<i>Sekundær behov</i>							
NUGF	Omkledning	<i>Bevilliget og i proces</i>					
SIK	4 squashbaner ⁴			1.200.000	1.200.000		
SIK	Foreningsfitness ⁵ Omkledning/ Opvarmning	1.000.000 1.000.000	750.000 750.000				
Overlund	Ny idrætshal med sociale faciliteter			13.333.000	10.000.000 ⁶		
Komparativ analyse	Strategiske & sociale faciliteter			?	?	?	?
<i>Afviste behov</i>							
SIK	Ny Idrætshal						
Rødkærshallen	Ny idrætshal						
NUGF	Ny idrætshal						
Sum		18.000.000	13.500.000	14.533.000	11.200.000		

Øvrige indsatser

¹ En (for) stor del af undervisningstiden vil skulle anvendes til transport, hvis den eksisterende Overlund hal fortsat skal benyttes. Derfor skal der etableres en form for idrætsfacilitet mhp at bedrive idrætsundervisning

² Endvidere disponeres over allerede afsatte midler på 10 mio. kr., jf. flytning af Overlund Skole.

³ Bemærk, at prisen er ændret. Pr. 2015 leverede foreningen et skøn. Nu er der indhentet et overslag fra fagfolk.

⁴ Projektet vedr. flytning af Squash baner er indarbejdet i overslagsårene i regi af LiseborgCentret. Dog skal bevillingen rettelig følge Viborg Squash Klub og flytningen af faciliteterne til Vestbyen.

⁵ Midler til foreningsfitness og omklædning er afsat i overslagsårene, herunder 300.000 i 2016 til påbegyndelse.

⁶ Beløb er reelt bevilliget i regi af B&U jf. flytning af Overlund Skole.

Udover ovenstående facilitetsforbedringer indstilles til følgende handlinger:

- at reservere Finderuphøjhallen til Søndermarken IK og flytte Viborg FFs aktiviteter fra Finderuphøjhallen (påbegyndt)
- at give Søndermarken IK ret til i et vist omfang at benytte stadionhallerne til etablering af større håndboldstævner og fodboldstævner
- at ansøgningen fra SIK genbehandles med afsæt i 2017, (da det forventes, at der her er skabt erfaringer med flytning af tider, relevante udviklingstendenser mv.)
- at KFU overlader ansøgning og beslutning vedrørende etablering af ny halfacilitet på Nordre Skole til B&U, hvis der i fremtiden skal overvejes nye skolehaller
- at Overlund Hallen fastholdes som en traditionel idrætshal, der blandt andet kan servicere OGF Fodbold, og at foreninger i området opfordres til at etablere nye brugergrupper i Overlund Hallen
- at Kultur, Service & Events og Viborg Idrætsråd understøtter Overlund Hallen i at finde nye brugergrupper, herunder en belysning af perspektiverne i et sportsteknisk analyse og ressource center.
- at den nye idrætshal etableres i regi af Overlund Hallen, jf. perspektiver i fleksible anvendelsesmuligheder, sociale klubfaciliteter & adgang til køkken/cafeteriafaciliteter
- at Overlund Hallen får driftsansvar for såvel Overlund Hallen som den ny idrætshal ved skolen, samt at der indledes dialog med Houkær Hallen om et driftsfællesskab
- At Overlund Hallen i en overgangsperiode modtager kompensation fra B&U, da hallen grundet skoleflytningen uforvarende er kommet i en meget alvorlig driftssituation
- at Viborg Kommunes samlede idrætshaller analyseres i fht. sociale faciliteter, transparens og omklædningsrum, samt særlige idrætsfaciliteter, der ikke kan forventes at være i alle almindelige idrætshaller, hvorfor en overordnet strategisk placering med fordel kan gennemføres (fx faciliteter til springgymnastik, atletik, golf, klatring, cricket)
- at Rødkærsbrohallens ønsker om henholdsvis forbedret motionscenter, sportscafé og gymnastikfaciliteter indgår i analysen vedr. sociale faciliteter, transparens og omklædningsrum, samt særlige idrætsfaciliteter
- at en repræsentant fra Rødkærsbrohallen qua erfaringer fra ansøgningsprojekt indgår i den arbejdsgruppe, der er medansvarlige for analysen af de samlede idrætshaller

Komparativ analyse af strategiske og sociale faciliteter i de samlede idrætshaller

Viborg Idrætsråd er i de to halanalyser (2015 og 2016) ud over ønsket om nye haller blevet mødt med et generelt og udbredt ønske om at styrke to fokusområder i relation til *forbedringer af eksisterende halfaciliteter*. Henholdsvis (1) de sociale faciliteter i traditionelle idrætshaller og (2) en strategisk placering af særlige idrætsfaciliteter i eksisterende haller (fx særlige gymnastikfaciliteter). Det skal hjælpe til at fastholde nutidens brugere, så brugervenlige faciliteter i højere grad understøtter og stimulerer til idrætsaktivitet, folkeoplysende samvær og frivilligt foreningsliv i den samlede Viborg Kommune, land såvel som by.

På den baggrund anbefales det, at Viborg Kommune etablerer en halanalyse der har til hensigt at belyse ovennævnte områder. I det følgende uddybes kort de to analyseområder.

I forhold til de *sociale faciliteter* anbefales det som minimum at undersøge potentialet i følgende:

- Øget lysindfald og transparens på tværs af og langs faciliteten
- Styrkelse af rammerne for socialt samvær i samklang med aktivitetsområderne
- Opdatering af badefaciliteter til nutidens forventninger og efterspørgsel

I lighed med øvrige undersøgelser er ambitionen at identificere de største behov.

I forhold til *strategisk placering af særlige idrætsfaciliteter* i eksisterende haller anbefales følgende:

- At skabe overblik over hvorledes kommunen samlet set er dækket i fht. faciliteter, som ikke kan forventes at være til stede i alle almindelige idrætshaller (samlet benævnt som særlige idrætsfaciliteter).⁷

På baggrund heraf kan investeringer desangående tilgås med en samlet strategisk tilgang på kommunalt niveau, herunder med en overvejelse om at fordele de idrætsfaglige centre, dels geografisk og dels med reference til nuværende styrkepositioner i kommunens idrætsliv.⁸

Det anbefales at analysen igangsættes med invitation til alle selvejende og kommunale haller således at også analysen er transparent. Det anbefales endvidere at analysen igangsættes i efteråret 2016 – i et 2 årigt forløb - således at en politisk dialog af analysens opstillede scenarier kan foregå i forlængelse af vedtagelsen af den kommende idrætspolitik.

⁷ Der tænkes i renoveringer af eksisterende faciliteter, så de både kan facilitere traditionelle indeidrætter og særlige strategisk placerede faciliteter.

⁸ Dette kan principielt set sammenlignes med analyser af behov for kunstgræs, der heller ikke kan og skal etableres ved samtlige fodboldklubber, jf. fodboldundersøgelsen.

Indledning

Kultur & Fritidsudvalget (KFU) har i 2015 modtaget 2 forespørgsler vedrørende etablering af nye halfaciliteter i Overlund og Rødkærsgade. KFU har i forlængelse heraf ønsket en analyse af området – herunder nuværende brug og fremtidig behov for halfaciliteter de pågældende steder - og udpeget Viborg Idrætsråd som opgaveløser. Indeværende analyse inddrager endvidere hovedkonklusioner og seneste udvikling i forhold til halanalysen i 2014/15 (offentliggjort maj 2015), der undersøgte behovet for nye halfaciliteter til SIK, VGF og NUGF. Denne rapport indeholder således en samlet status og konklusion for idrætshaller i Viborg Kommune.

Formål

Opgaveløser er i den sammenhæng blevet bedt om at fokusere på behovet for hal-faciliteter til de pågældende idrætsklubber (dvs. *foreningsbehov*) og ikke behovet hos nærtliggende skoler, SFOer, klubber, ungdomsuddannelser, mv. (dvs. *skolebehov*) eller private borgere, mv.. Analysens fokus er på *foreningsbehov* og behandler alle ansøgere lige uanset i hvilken by, hallen er beliggende. Ligeledes er det irrelevant, om området eller naboområdet eventuelt har fået andre bevillinger. I forlængelse heraf er opgaveløser blevet bedt at se på forskellige måder at imødekomme eller bidrage til løsninger af de identificerede foreningsbehov.

Proces

Opgaveløser har gennemført en proces, der i overordnede træk består af følgende:

Tid	Aktivitet
Efterår 2015:	Dialog og forventningsafstemning med Kultur Service & Events
Efterår 2015:	Modelteoretisk arbejde i sekretariatet
Efterår 2015	Løbende dialog med ansøgere fra 2014/2015 analysen
Primo 2016:	Analysearbejde accelereres
Februar 2016:	Dataindsamling ⁹
Marts 2016:	Møder med ansøgere <ul style="list-style-type: none">• Præcisering af ansøgers ønsker• Besigtigelse af faciliteter• Orientering om den gennemførte dataindsamling
April 2016:	Principiel drøftelse i Viborg Idrætsråds bestyrelse
April 2016:	Opsamlende status vedrørende ansøgere fra 2014/2015 analysen
Maj (d. 18)	Afsluttende behandling i Viborg Idrætsråd bestyrelse
Maj (d. 23)	Start på høringsperiode for ansøgere
Maj (d. 25)	Orientering om principper og fremgangsmåde på møde mellem KFU og VI

⁹ Dataindsamling har blandt andet bestået i observation af antal fremmødte deltagere på alle klubbernes eksisterende hold i uge 8. Dette er naturligvis sket uden at orientere klubberne først.

Juni (d. 05)	Deadline for indgivelse af ansøgers hørings svar
Juni (d. 09)	Endelig behandling i Idrætsrådets bestyrelse
Juni (d. 16)	Præsentation af analysen for Kultur- & Fritidsudvalget

Herefter følger en politisk behandling frem mod en beslutning i forbindelse med byrådets budgetforlig og vedtagelse heraf i (typisk) oktober måned.

Metode

I analysen af de indkomne ansøgninger arbejdes med syv analyseredskaber, der skal belyse klubbernes behov med reference til en række pejlemærker for fleksibilitetsforventninger. I det følgende beskrives først de syv analyseredskaber. Dernæst pejlemærker for fleksibilitetsforventning.

Analyseredskaber

Analysen arbejder med følgende syv analyseredskaber.

Analyseredskab 1: Faktisk foreningsbrug af primære hal-faciliteter

For det første er ansøgerklubbernes faktiske brug af primære hal-faciliteter (dvs. selve hallerne) belyst. Dels via oplysninger om antal kontingentbetalere på klubbens indendørshold og observation af antal fremmødte udøvere på alle klubbens hold i en tilfældig uge (uge 8).¹⁰ Dels via uddybende samtaler med klubbernes repræsentanter. Fokus har i den sammenhæng været på at belyse hvilke haller klubbernes hold bruger, hvor store klubbernes forskellige hold er, hvor lang tid klubbernes forskellige hold træner samt hvilke typer af overlap klubbernes hold evt. er nød til at gøre brug af. Disse data kan efterfølgende sammenlignes med data fra en tilsvarende halundersøgelse, hvor Viborg Idrætsråd i 2015 undersøgte forholdene på SIK, VGF og NUGF.

Analyseredskab 2: Skønnet brug af sekundære hal-faciliteter

For det andet er den skønnede brug af klubbernes sekundære hal-faciliteter belyst (dvs. omklædningsrum, kontorer mv.). Det er sket via facilitetsbesigtigelse og samtaler med ansvarlige foreningsrepræsentanter. Fokus har været på at afklare belastningen på de sekundære hal-faciliteter

¹⁰ En sådan fremgangsmåde rummer naturligvis usikkerheder. Fx er det ikke muligt at observere udøvere, der er stoppet eller slet ikke startet – fx pga. manglende plads på holdet. Derudover kan et hold være ramt af afbud, sygdom mv.. Det antages dog at ramme de forskellige undersøgte klubber nogenlunde ens. Flere haller angiver endvidere, at det havde været ønskeligt med en længere observationsperiode. Til det bemærkes, at det dels er en meget omkostningstung proces at besigtige samtlige hold, og dels er et ensartet forhold for alle ansøgere; hallernes ansøgninger stilles i ensartet lys.

samt muligheder for evt. at omrokere andre aktørers brug af samme faciliteter i bestræbelserne at imødekomme behov hos ansøger.

Analyseredskab 3: Medlems- og befolkningsudvikling i berørte områder

For det tredje er medlems- og befolkningsudviklingen i de berørte områder belyst - såvel ansøgerklubber som relevante naboklubber. Det er bl.a. sket via centrale dokumenter fra Viborg Kommune (befolkningsprognoser) og relevante idrætsforbund (bl.a. medlemsopgørelser fra Dansk Boldspil Union, Dansk Håndbold Forbund, GymDanmark, Dansk Volleyball forbund og Badminton Danmark). Fokus har været på at sammenligne befolkningstal i forskellige skoledistrikter med antal haller i samme skoledistrikter og på undersøge hvordan befolknings- og medlemsudvikling ser ud til at påvirke behovet for fremtidige halfaciliteter i de berørte områder. Samtidig berøres efterspørgslen efter nye idrætsgrene fra brugere i de berørte områder (byer/bydele). Det er dog næppe muligt at indfange dette forhold helt konkret, idet de fleste brugere af en hal formentlig vil have nye ønsker eller ønske om andre og bedre tider, hvis de blev direkte adspurgt.

Analyseredskab 4: Ledige haltider i andre relevante faciliteter

For det fjerde er ledige haltider i andre relevante nærtliggende faciliteter belyst. Det er sket med udgangspunkt i Viborg Kommunes bookingsystem (Conventus) samt viden om fremtidige idrætsfaciliteter, der allerede er planlagt af Viborg kommune m.fl.. Fokus har været på at undersøge muligheder for at flytte dele af foreningens eller facilitetens hold og aktiviteter til andre egnede faciliteter.

Analyseredskab 5: Udviklingstendenser i relevante idrætter

For det femte er udviklingstendenser i relevante idrætter undersøgt. Det er bl.a. sket ved at se på nye aktivitetsformer, udendørsfaciliteter, turneringsstrukturer mv.. Fokus har været at undersøge tendenser, der kan påvirke det fremtidige behov for hal-faciliteter indenfor de berørte idrætter.

Analyseredskab 6: Antal borgere pr. hal

For det sjette er befolkningstallet i de pågældende områder blevet sammenlignet med antal haller i samme områder. Samtidig er der overvejet forskellige faldgrupper ved en sådan fremgangsmåde. Fokus har været på at undersøge om fremgangsmåden kan indfange hvilke områder der alt andet lige har størst behov for nye halfaciliteter.

Analyseredskab 7: Nye potentielle idrætsbrugere fra hele kommunen

For det syvende er alternative muligheder for at re-tænke den pågældende facilitet som andet og mere end en traditionel idrætshal blevet undersøgt. Det er særligt relevant i forhold til at revurdere brugen af den eksisterende facilitet. Fokus har i den sammenhæng været på perspektiverne i at etablere nye træningsmuligheder, brugergrupper og driftsindtægter, der samtidigt kan tilgodese borgere og brugere fra et større område i Viborg Kommune.

Fleksibilitetsforventninger til brugere af halfaciliteter

I det følgende afklares hvilke fleksibilitetsforventninger, der bør stilles til brugere af halfaciliteter. Det er hensigten at afklare hvilken udnyttelsesgrad, kørselsvillighed mv. vi forventer af brugerne på deres eksisterende faciliteter, før vi kan vurdere i hvilken grad de har behov for nye faciliteter.

Der findes ikke eksplicite retningslinjer for hvilke former for fleksibilitet, det synes rimeligt at stille til brugere af halfaciliteter i Viborg Kommune. Viborg Idrætsråds bestyrelse har derfor søgt at indkredse forskellige *pejlemærker*, der kan bruges, når det skal drøftes om en klub har behov for yderligere hal-faciliteter.¹¹ Pejlemærkerne er ikke tænkt som absolutte regler, der i sig selv kan udløse nye halfaciliteter, men som parametre, der er ønskværdige og som kan tale *for* eller *imod* at en klub har behov for yderligere hal-faciliteter. De identificerede pejlemærker falder i elleve hovedgrupper.

Pejlemærke 1: Spredning af indendørs aktiviteter

For det første er det hensigtsmæssigt at afklare retningslinjer for *spredning* af indendørsaktiviteter – herunder hvor mange adresser man kan bede en klub træne på, hvor lang afstand man kan forvente at køre til træning mv., hvis den stadig skal kunne føle sig som én klub.¹² De anbefalede pejlemærker fremgår af nedenstående tabel.

¹¹ Viborg Idrætsråd har i drøftelsen af pejlemærker søgt at anlægge et helhedsperspektiv og have blik for at midler til nye haller kan gå fra andre bevillinger på idrætsområdet. Målet har derfor været at identificere pejlemærker, som både kommune samt andre foreninger og udøvere finder rimelige.

¹² Pejlemærke 1 er primært udarbejdet med henblik på at klarlægge fleksibilitetsforventninger i fht. større idrætsgrene. I mindre specialidrætter, hvor der typisk kun er en forening i kommunen, vil gælde andre forventninger.

Spredning af indendørs aktiviteter (kørefastand mv.)	Pejlemærker
Hvor mange forskellige adresser er det hensigtsmæssigt, at en klub benytter til indendørs træningsaktiviteter, hvis den stadig skal kunne føle sig som én klub?	• 1-2 adresser ¹³
Hvor lang <i>kørefastand</i> kan man som minimum forvente at medlemmer er villige til at tilbagelægge fra klubbens primære adresse (klubbens ”sjæl”) til <u>træningsadressen</u> ?	• Børn: 5 km / voksne: 10 km
Hvor lang <i>kørefastand</i> kan man som minimum forvente at medlemmer er villig til at tilbagelægge fra klubbens primære adresse (klubbens ”sjæl”) til <u>kampadressen</u> ?	• Børn: 0 km / voksne: 0 km
<ul style="list-style-type: none"> • I forhold til idrætsgrene med præcedens for hyppige hjemmekampe i sæsonen (fx håndbold) • I forhold til idrætsgrene med præcedens med få hjemmestævner i sæsonen (fx inddefodbold) 	• Børn: 10 km

Pejlemærke 2: Åbningstider

For det andet er det hensigtsmæssigt at afklare retningslinjer for *åbningstider* – herunder hvilke tidspunkter og ugedage man må forvente, at brugerne er villige til at træne.¹⁴ Faktor-tallet illustrerer hvilken grad man kan forvente at klubbens hold træner det pågældende tid. (Faktor 0,5 svarer fx til at en træningstime fx kun tæller for en halv time). De anbefalede pejlemærker fremgår af nedenstående tabel.¹⁵

Åbning	Tidspunkt	Faktor
	kl. 16 – 21	1,00
Mandag – torsdag	kl. 21 – 22	0,75
	kl. 15 – 20	1,00
Fredag	kl. 20 – 22	0,75
	kl. 8 – 12	0,75
Lørdag	kl. 12 – 18	0,50
	kl. 9 – 12	0,50
Søndag	kl. 12 – 20	0,50

Pejlemærke 3: Weekendtræning

For det tredje er det hensigtsmæssigt at afklare retningslinjer for *weekendtræning* – fx om et

¹³ I tilfælde af klubsamarbejde må klubbens hold forvente at kunne træne og spille på alle moderklubbernes adresser.

¹⁴ Anvendelsen af pejlemærke 2 vedr. åbningstid og træning i hverdagene, der traditionelt har været arena for træning. Træningsmuligheder og åbningstider i weekenden behandles via pejlemærke 3.

¹⁵ Hvis en hal har brugere om formiddagen (fx seniorer, der dyrker gymnastik) giver dette ikke ekstra timer til optællingen af foreningens behov, da det ikke belaster hallen i spidsbelastningsperioder. Såfremt hallen/foreningerne aktiverer faciliteten i tiden op til eller umiddelbart efter foreningsåbningstiden (fx kl. 15-16 eller 22-23) for brugergrupper, der typisk ikke kan træne formiddag/middag, så giver det ekstra timer til den samlede behovsvurdering.

fodboldhold kan have træningstid lørdag, hvis fx hallen er optaget 6 gange i løbet af vinterperioden?
De anbefalede pejlemærker fremgår af nedenstående tabel.

Weekendtræning	Pejlemærker
Hvor mange <i>flytninger</i> pga. egne weekendkampe er rimelig for et hold, der træner lørdag eller søndag?	• Æn flytning pr. måned (fx fra lørdag til søndag)
Hvor mange aflysninger på grund af andre arrangementer i hallen er rimelig for et hold der træner i weekenden?	• Æn aflysning pr. måned

Pejlemærke 4: Træningstid

For det fjerde er det hensigtsmæssigt at afklare retningslinjer for hvor lang tid forskellige hold kan forvente at træne om ugen afhængig af idræt, alder, niveau. De anbefalede pejlemærker fremgår af nedenstående tabel og er fremkommet ved at se på præcedens i relevante idrætter.

Træningstid (pr. uge)	Hold	Pejlemærker
Håndbold	u4-u5	1,0 time
	u6-u8	2,0 time
	u9-u10	2,0 time
	u11+	3,0 time
	Elite	4,5 time
Fodbold	u6-u8	1,0 time
	u9-u10	1,0 time
	u11+	1,5 time
Badminton	Hold	2,0 time
	Motion	1,0 time
	Elite	6,0 time
Volleyball	Børn	2,0 time
	Voksne	3,0 time
Team-gymnastik	u8	3,0 time
	u10	5,0 time
	u12+	8,5 time
Idræts-gymnastik	u8	4,0 timer
	u11	7,5 time
	u13	9,5 time
	u14	16,0 time
Breddegymnastik	u6	1,0 time
	u7+	1,5 time
	25+	2,0 time

Pejlemærke 5: Antal udøvere pr. træning

For det femte det hensigtsmæssigt at afklare retningslinjer for hvor mange udøvere, der kan træne sammen uden større forstyrrelser i træningskvaliteten. De anbefalede pejlemærker fremgår af

nedestående tabel og varierer bl.a. afhængigt af idræt, alder og niveau. Udgangspunktet for tabellen er det antal udøvere, der fylder hallen i en kampsituation. Det antages at en stigning på 50 pct. kan integreres i træningssituationer uden større kvalitetsforstyrrelser, mens en stigning på 100 pct. antages at forringe træningskvaliteten. *Eksempel:* I seniorhåndbold spilles kampe à 7 mod 7 (dvs. 14 spillere). Det indikerer at træningsantallet ikke bør overstige max 28 spillere og ideelt set bør ligge mellem 14-21 spillere. Pejlemærket anvendes med udgangspunkt i det antal observerede fremmødte (ikke antal medlemmer) på de enkelte hold, da dette er et mere præcist udtryk for den reelle brug af faciliteten. Samtidig registreres dog også holdenes betalende medlemmer, og der beregnes en fremmødeprocent.

Antal udøvere pr. træning	Alder	Pejlemærker		
		Kamp	Træning	Max
Håndbold	u6-u8	16	24	32
	u9-u10	12	18	24
	u11+	14	21	28
Fodbold	u6-u8	12	18	24
	u9-u10	10	15	20
	u11+	8	12	16
Badminton	Hold	14	21	28
	Motion		14	20
Volleyball ¹⁶	u6-u10	40	30	40
	Andre	36	24	36
Gymnastik	TeamGym ¹⁷	12	14	24
	IdrætsGym ¹⁸	8	16	24
	BørneGym ¹⁹		30	40
	MotionsGym ²⁰		30	40

I forlængelse heraf, synes det hensigtsmæssigt at diskutere om man tidsmæssigt bør kompensere hold, der har flere udøvere end max-tallet. Det anbefalede pejlemærke fremgår af nedenstående.

¹⁶ Volleyball adskiller sig fra de øvrige idrætter ved at have særligt mange udøvere på banen under kamp. Derfor synes det ikke muligt at integrere en stigning på 50 pct. i træningssituationer. Kamptallet betragtes derfor som et maxtal.

¹⁷ TeamGym består af 3 discipliner (trampolin, spring og rytme). Et TeamGym hold udgøres af 12 gymnaster (samt 2 udskiftere). I VGFs hovedfaciliteter er der plads til at to TeamGym hold (24-28 gymnaster) kan træne visse discipliner samtidigt. Fx kan det ene hold øve trampolin, mens det andet hold øver spring. Der er omvendt ikke plads til at to hold samtidigt kan træne spring og rytme på gulv. 14 gymnaster er derfor det ideelle træningstal, mens 24 er det maksimale.

¹⁸ Idrætsgymnastik består af 8 forskellige øvelser/redskaber (6 til mænd og 4 til kvinder). To af øvelserne benyttes m/k. Når m/k træner sammen etableres derfor 8 stationer. Her er 2 (max 3) gymnaster pr. redskab hensigtsmæssigt ved elitetræning (dvs. 16-24 gymnaster).

¹⁹ I børne-bredde gymnastik trænes både TeamGym, IdrætsGym og en række andre øvelser. Meget mere end 6 stationer à 6 gymnaster (ca. 40 gymnaster) er vanskelige at facilitere uden større forstyrrelser i træningskvaliteten. Andre gymnastikforeninger (fx KVIK) lukker typisk deres børnehold ved 30 tilmeldinger (i traditionelle haller). I VGF er der tradition for lidt større hold med lidt flere trænere (selv om salene ikke har fuld hal-størrelse).

²⁰ I motionsgymnastik benyttes typisk kun gulv og ripper. Det hensigtsmæssige træningsantal afhænger derfor af rummets m2 og antal ripper i rummet. I sale af VGFs størrelse kan 30-40 voksne motionsgymnaster træne samtidig uden at støde ind i hinanden.

	Pejlemærker
Justering af træningstid	
Er det rimeligt at kompensere et træningshold, der har flere udøvere end max-tallet, med ekstra træningstid?	<ul style="list-style-type: none"> • Ja – svarende til 50 pct. af den tid som holdet ellers er berettiget til.
Er det rimeligt at reducere træningstiden for et træningshold, der har færre udøvere end kampantallet?	<ul style="list-style-type: none"> • Ja – såfremt træningsholdet er under halvt så stort som kampantallet er det rimeligt at halvere den tid holdet ellers er berettiget til.

Pejlemærke 6: Flytning af klub

For det sjette er det hensigtsmæssigt at afklare retningslinjer for *flytning af klub*, fx om det er rimeligt at flytte en klub til en ny hjemmeadresse, hvis klubben tilbydes faciliteter, tidsrammer og geografi, der kvalitetsmæssigt svarer til de nuværende. De anbefalede pejlemærker fremgår af nedenstående tabel.

Flytning af klub	Pejlemærker
Kan en hel klub flyttes til en ny hjemmeadresse, hvis den tilbydes faciliteter, tidsrammer og geografi, der kvalitetsmæssigt svarer til de nuværende? ²¹	<ul style="list-style-type: none"> • Ja – forudsat at det samtidigt: (a) forbedrer træningsmuligheder for andre klubber og (b) at klubben kun flyttes indenfor det geografiske område, hvor det rekrutterer sine medlemmer fra.
Kan hold fra en klub flyttes væk fra en facilitet (der ikke er lig klubbens hjemmeadresse/sjæl), hvis holdene tilbydes faciliteter, tidsrammer og geografi, der kvalitetsmæssigt svarer til de nuværende?	<ul style="list-style-type: none"> • Ja – forudsat at det samtidigt: (a) forbedrer træningsmuligheder for andre klubber og (b) at klubben kun flyttes indenfor det geografiske område, hvor det rekrutterer sine medlemmer fra.

Pejlemærke 7: Foreningers egenfinansiering

For det syvende er det hensigtsmæssigt at afklare retningslinjer for *foreningers egenfinansiering* i forbindelse med større nyanlæg. De anbefalede pejlemærker fremgår af nedenstående tabel.

²¹ Fx kan SIK ikke flyttes til Viborg nordby, hvor andre fodboldklubber rekrutterer deres medlemmer. Muligheden for at flytte specialklubber er dog større, da de er eneste af deres slags i et større geografisk område og rekrutterer medlemmer fra hele kommunen. Fx Viborg Squash Klub, Viborg Bullets m.fl..

Foreningers egenfinansiering	Pejlemærker
Hvor stor en andel af anlægsudgifterne kan man forvente, at en klub, der ansøger Viborg Kommune om større nyanlæg skal betale?	<ul style="list-style-type: none"> • 25 pct., hvor mindst 10 pct. ikke er lokaletilskudsberettiget lån.²²

Heller ikke dette pejlemærke er ultimativt. Fx kan der gælde andre vilkår, ved særligt små foreninger, der bidrager til et mangfoldigt idrætsliv, foreninger der flyttes i fællesskabets interesse, bevarelse af sårbart lokalsamfund mv..

Pejlemærke 8: Primære og sekundære indeidrætter i traditionelle idrætshaller

For det ottende er det hensigtsmæssigt at afklare retningslinjer for primære og sekundære indeidrætter, fx hvilke idrætter der har forret til træningstider i tilfælde af mangel på træningstider. *Primære indeidrætter* præciseres som idrætter der har forret til at placere deres træningstider mandag–fredag. *Sekundære indeidrætter* præciseres som idrætter der har ret til træningstider lørdag-søndag og eventuelt ledige tider fra primære indeidrætter (mandag – fredag).

Primære og sekundære indeidrætter i traditionelle idrætshaller	Pejlemærker
Hvilke idrætsgrene kan defineres som <i>primære</i> indeidrætter (der har forret til at placere deres træningstider mandag-fredag)?	<ul style="list-style-type: none"> • håndbold, badminton, gymnastik, volleyball, basketball, floorball, hockey og lign..
Hvilke idrætsgrene kan defineres som <i>sekundære</i> indeidrætter (der har ret til træning lørdag - søndag og eventuelle ledige tider fra primære indeidrætter mandag - fredag)?	<ul style="list-style-type: none"> • fodbold (indendørs og futsal), tennis og lign..

Pejlemærke 9: Idrætshal pr. indbygger

For det niende er det hensigtsmæssigt at afklare retningslinjer for forholdet mellem antal borgere og idrætshaller i et område. Det er næppe muligt at præcisere, hvor mange borgere pr. hal, der udløser retten til en ny idrætshal. Behovet vil bl.a. afhænge af frivillighed, befolkningssammensætning (alder, uddannelse, etnicitet) og afstand til naboforeninger i det konkrete område. Byområder vil typisk have færre idrætshaller pr. indbygger end landområder. I byområder er *køreafstanden* til naboforeninger typisk kortere ligesom der er enkeltstrengede foreninger med egne faciliteter der

²² Hvis nyanlægget fx koster en million kan klubben ikke få lokaletilskud til de sidste 10 pct. svarende til 100.000 kr.

geografisk går på tværs af de traditionelle haller – fx svømmeklubber, gymnastik-klubber og skytteklubber – og derved *aflaster* de traditionelle haller, (dvs. skaber behov for færre haltider indenfor de pågældende områder). Derudover er det ikke uproblematisk at definere hvad et ”område” er i forhold til en sådan analyse. Hvis man fx definerer et ”område” som et ”skoledistrikt” får man den udfordring at foreningernes rekrutteringsbase ikke nødvendigvis følger et bestemt skoledistrikt, hvilket yderligere komplicerer muligheden for at beregne antal haller pr. borgere.

Idrætshal pr. indbygger	Pejlemærker
<p>Hvordan bør haller med forskellig størrelse, anvendelsesmuligheder, ejerskabsforhold mv. tæller i en sammenligningssituation?</p>	<ul style="list-style-type: none"> • Faktor 1,00 • Faktor 0,66 • Faktor 0,50 • Faktor 0,33 • Faktor 0,00 • Faktor 0,00
<p>Kan man beregne hvor mange borgere pr. hal, der udløser retten til en ny idrætshal (herunder beregne hvor meget en konkret enkeltstrengede forening aflaster en traditionel idrætshal)?</p>	<ul style="list-style-type: none"> • Det er ikke forsøgt i indeværende analyse.²⁵

²³ Beregningsfaktoren må bl.a. reduceres på privatejede skoler fordi det er vanskeligt at stille krav til udlejer og fordi adgangsforholdet er usikker, jf. facilitetens primære anvendelseformål.

²⁴ Sådanne halfaciliteter er at regne for en aflastningshal i lighed med fx skytteforeninger, golfklubber mv.

²⁵ Det vil fx kræve, at man kan beregne hvor meget aflastning konkrete skytteklubber, svømmeklubber, gymnastikklubber i en by skaber for en konkret idrætshal. En mulig løsning kunne være at sige følgende. Fordi 10 pct. af den idræt der dyrkes i Danmark er svømning, vil en konkret svømmehal aflaste idrætshallen med tilsvarende 10 pct.. For at indfange det forhold, at aflastningen aftager des længere væk faciliteten ligger kunne man endvidere tilskrive svømmehallen en større aflastning (fx faktor 1,5) hvis den ligger under 5 km fra idrætshallen og en mindre aflastning (fx faktor 0,5) hvis den ligger over 10 km fra idrætshallen. Relevante nøgletal i forskellige *indeidrætter* vil i den sammenhæng være henholdsvis: gymnastik (9 pct.), indefodbold (9 pct.), håndbold (6 pct.), badminton (4 pct.), volleyball (1 pct.), basketball (1 pct.), handicap (1 pct.). Det synes endvidere rimeligt at sige, at også *udeidrætter* - fx golf (8 pct.), ridning (4 pct.) og tennis (3 pct.) - i princippet aflaster idrætshaller, da nogle folk (hvis der fx er en golfklub i nærheden) så vælger at dyrke deres idræt i de perioder hvor den pågældende udeidræt er tilgængelig. Fremgangsmåden kan samtidig suppleres med en faktor, der afhænger af hvor mange måneder om året udeidrætten er tilgængelig (fx ridning (12/12), golf (8/12), atletik (7/12), roning/kajak (7/12), tennis (6/12)). Udfordringerne med at sammenligne borgere pr. hal er umiddelbar størst hvis man forsøger at sammenligne borger pr. hal i landsbyer med borger pr. hal i større byer/bydele. Det vil alt andet lige være lettere at sammenligne internt mellem landsbyer eller internt mellem bydele (i større byer), da behovet for at indregne aflastningsfaktorer i så fald aftager.

Hovedkonklusioner og seneste udvikling i 2015-analysen

I det følgende beskrives først hovedkonklusioner og seneste udvikling i relation til 2015-analysen, der undersøgte behov for nye halfaciliteter til Viborg Gymnastik Forening, Søndermarken IK og Nørremarken UGF. Dernæst undersøges – med udgangspunkt i de 7 analyseredskaber og 9 pejlemærker for fleksibilitetsforventninger – den nuværende brug og de fremtidige behov for halfaciliteter hos de to nye ansøgere i Overlund og Rødkærsbro.

Viborg Gymnastik Forening

Viborg Gymnastik Forenings (VGF) ansøgning blev behandlet i ”Redegørelse vedr. undersøgelse af haller – maj 2015”, hvor klubben ønskede følgende:

1. Ny springhal
2. Parkeringsfaciliteter

Udvikling

Hal-analysen i 2015 viste et entydigt behov for en ny Springhal i VGF, herunder at denne investering er den mest presserende hal-investering i Viborg Kommune. Dette er uændret, idet VGF fortsat har særdeles mange medlemmer og højt aktivitetsniveau, der resulterer i et massivt og uhensigtsmæssigt pres på faciliteten.

Byrådet afsatte midler til investeringer i overslagsåret 2020. Siden har klubben fået de endelige tegninger og beregninger på byggeriet og søgt byrådet om lov til at etablere midlertidige parkeringsfaciliteter.²⁶ Byrådet har imødekommet VGFs ønske, men beslutningen (herunder de planmæssige forhold vedr. den nye hal) er indklaget til Miljøklagenævnet. Der kan først forventes svar desangående primo 2017. Såfremt klagen falder ud til Viborg GFs fordel, bør mulighederne for at igangsætte byggeriet undersøges straks, da faciliteten er under et massivt pres.

Indstilling: Viborg GF

I forhold til klubbens ønske indstilles følgende:

- At Viborg Kommune yder 75 % af 15 mio. kr. til at etablere en ny springhal på ca. 1.000 m² vest for den eksisterende facilitet.
- At Viborg Kommune yder 75 % af 1 mio. kr. til at etablere nye parkeringsforhold.

²⁶ Bemærk, at prisen er ændret. Pr. 2015 leverede foreningen et skøn. Nu er der indhentet et overslag fra fagfolk.

Søndermarken IK

Søndermarken IKs (SIK) ansøgning blev behandlet i ”Redegørelse vedr. undersøgelse af haller – maj 2015”, hvor klubben ønskede følgende:

1. Ny hal i forlængelse af den eksisterende hal på Liseborgcenteret
2. Foreningsfitness
3. Omklædningsrum
4. Opvarmningsrum

Udvikling

Hal-analysen i 2015 anviste behov for at følge udviklingen i SIK nøje, idet klubbens brug af Liseborg og Finderuphøj hallen var relativt tæt på hallernes max-kapacitet. Endvidere påpegedes vigtigheden af at følge betydningen af de nye kunstbaner på Liseborg, de nye turneringsformer i indendørs fodbold og flytningen af VFF fra Finderruphøjhallen. I den mellemliggende periode har Søndermarken IK oplevet en ca. 20 pct. stigning i medlemstallet i håndbold, der er en primær indendørs idræt. Det har ført til en øget efterspørgsel efter haltider i Liseborg Hallen og Finderuphøj Hallen. Klubbens ønsker vedrørende foreningsfitness, omklædningsrum og opvarmningsrum (dvs. ønske 2-4)²⁷ er i proces, jf. bevilling fra byrådet.²⁸

Indstilling: Søndermarken IK

I forhold til klubbens første ønske indstilles følgende:

- At der i efteråret 2017 foretages en opfølgende analyse af kapacitets- og medlemsudvikling i Søndermarken IK – herunder betydningen af flere håndboldmedlemmer, flytningen af VFF samt nye kunstbaner og turneringsformer.
- At klubben fra efteråret 2016 henter hjælp til prioritering af træningstider i *pejlemærke 8*, der bl.a. beskriver fodbold og tennis som sekundære indeidrætter, der kun har ret til træningstider lørdag-søndag med mindre primære indeidrætter efterlader ledige tider. Ved at anvende pejlemærke 8 kan der i den kommende sæson skabes 7 timer ekstra til håndboldtræning hver fredag i begge haller (dvs. i alt 14 timer) på bekostning af de nuværende fodboldaktiviteter.

²⁷ Det bemærkes, at klubben fik en samlet bevilling til ønske 3 og 4, idet klubben er blevet bedt om at prioritere mellem de to ønsker.

²⁸ Endvidere afsatte byrådet midler til flytning af Squash-banerne fra Liseborg til Vestbyens nye fælles faciliteter. Dette er ligeledes i proces, men ikke med i ovenstående, da SIK blot viderebragte ønsket fra Viborg Squashklub.

Nørremarkens UGF

Nørremarkens UGFs (NUGF) ansøgning blev behandlet i ”Redegørelse vedr. undersøgelse af haller – maj 2015”, hvor klubben ønskede følgende:

1. Ny idrætshal
2. Omklædningsrum

Udvikling

Hal-analysen i 2015 viste, at NUGFs foreningsaktiviteter ikke berettiger til en ny hal, men redegjorde for behovet for forbedrede omklædningsforhold.

Byrådet bevilligede midler til nye omklædningsfaciliteter og processen er i gang.

Indstilling: Nørremarkens UGF

I forhold til klubbens ønske indstilles følgende:

- At ønsket om ny idrætshal fortsat afvises
- At KFU overlader ansøgning og beslutning vedrørende etablering af ny halfacilitet på Nordre Skole til B&U, hvis der i fremtiden skal overvejes nye skolehaller

Nuværende brug og fremtidige behov hos nye ansøgere

I det foregående er beskrevet hovedkonklusioner og eneste udvikling i relation til 2015-analysen, der undersøgte behov for nye halfaciliteter til VGF, SIK og NUGF. I det følgende undersøges – med udgangspunkt i de 7 analyseredskaber og 9 pejlemærker for fleksibilitetsforventninger – den nuværende brug og de fremtidige behov for halfaciliteter hos de to nye ansøgere i Overlund og Rødkærsgade.

Overlund Hallen

Baggrund

I august 2019 flytter Overlund Skole fra de nuværende faciliteter på Skolevej 10 (8800 Viborg) til nye faciliteter ved den nuværende handelsskole på Vinkelvej (8800 Viborg). I forbindelse med flytningen etableres samtidigt en ny skolehal ved Vinkelvej, der ligger ca. 1,3 km fra den nuværende Overlund Hal.

Det er en grundlæggende antagelse i indeværende analyse, at det er en idrætshal²⁹ og således ikke en gymnastiksal, som Viborg Kommune har afsat midler til i forbindelse med skoleflytningen. Særligt set i lyset af skolereformen, hvor idræt er blevet et eksamensfag og hvor bevægelse i løbet af skoledagen er centralt, må det antages, at byrådet har afsat midler til en tidssvarende facilitet, der understøtter muligheden for at skabe kvalitet i idrætsfaget. Således er det ikke muligt at dyrke og gå til eksamen i en række idrætsgrene som fx håndbold, badminton, volleyball, basketball, floorball, futsal, mv. i en gymnastiksal. Endvidere vil det med klassestørrelser på 24-28 være yderst vanskeligt at få kvalitet i idrætten i en gymnastiksal – også i idrætslege som fx dødbold, høgvingebold og ribbegymnastik.

Den nye idrætshal ved skolen forventes således at have samme omfang og facilitetsmuligheder som Overlund Hallen og andre lignende, traditionelle idrætshaller. Den nye hal flytter skolens nuværende halaktiviteter og dermed ca. 1/3 af Overlund Hallens indtægtsgrundlag, ligesom den må

²⁹ Altså en facilitet med et 20*40 m² aktivitetsareal. Det kan fx være en minimalistisk hal bestående udelukkende af 20*40 m² trægulv, en standard idrætshal med delvis flerfunktionalitet, en multiidrætshal med tilskuerfaciliteter, mv..

forventes at tiltrække hovedparten af hallens nuværende indendørs foreningsaktiviteter, og hermed yderligere 1/3 af Overlund Hallens indtægtsgrundlag.³⁰

Det skaber et behov for at belyse fremtidsperspektiver for den fremtidige anvendelse og drift af den nuværende Overlund Hal. Det er hensigten i det følgende.

Facilitet

Overlund Hallen er en traditionel idrætshal fra 1971. Hallen er beliggende på Toftegårdsvej 8 (8000 Viborg) og har omfang og faciliteter der bl.a. muliggør håndbold, fodbold, badminton (5 baner), volleyball (2 baner), og tennis (1 bane).

I forbindelse med hallen er en mindre sal (12*8 m) anlagt i 2008 som et opvarmningsrum til håndbold. Salen kan benyttes til meget små gymnastikhold, men har ikke lofthøjde eller størrelse til at facilitere fx ketcher- eller boldsport. Under hallen er kælderfaciliteter som pt. benyttes til bueskydning (12 m.) af Viborg Bueskyttelaug samt til opbevaring af bolde, kegler mv. for Overlund GF. Det er ikke umiddelbart oplagt at udleje kælderfaciliteterne til andre formål. Udover ovennævnte faciliteter har hallen et velfungerende cafeteria samt fire omklædningsrum, tilhørende toiletter samt klublokale (5*8 m) og ”Overlund Stuen” - et fælles opholdsrum (12*18 m).

Renovering

Viborg Kommune har (primo 2016) bevilliget 1.608.000 kr. til renovering af utætheder i Overlund Hallens tag. Midlerne stilles til rådighed fra medio 2016. Derudover har Viborg Kommune hensat 223.000 kr. til renovering af hallens omklædning og bad i 2017.

Ansøgning

Overlund Hallens bestyrelse har med udgangspunkt i ovennævnte skoleflytning, halbyggeri og renoveringsplaner præciseret en ansøgning med følgende ønsker³¹:

³⁰ Det bemærkes dog, at skolen har mulighed for stadig at benytte Overlund Hallen i et vist omfang. Ved at placere idrætstimer for primært udskolingen og sekundært mellemtrinnet i skoledagens ydertimer, er det således muligt at reducere transporttiden til idrætstimer til et minimum. Det bør endvidere bemærkes, at hovedparten af skolens elever vil komme fra nord og øst og således blot opleve en beskeden omvej. Da Overlund Hallen ikke har andre (højere prioriterede) brugergrupper i samme tidsrum, kan der sikres en stor fleksibilitet for skolens brug. Derudover kan man forestille sig at Rosenvænget Skole med fordel kan benytte hallens mere rolige omgivelser midt på dagen.

³¹ Hallens høringssvar er vedlagt som bilag 1

1. At fastholde Overlund Hallen som en traditionel idrætshal under forudsætning af, at der kan findes en ansvarlig drift.
2. At bestyrelsen understøttes i arbejdet med at sikre nye brugergrupper af Overlund Hallen
3. At den nye idrætshal etableres som en idrætshal med adgang til sociale opholdsrum og køkken/cafeteriafaciliteter.
4. At sikre sammenhæng og samdrift mellem Overlund Hallen og den nye skolehal.³²
5. At fastholde OGF Fodbolds adgang til omklædning, klublokale, cafeteria og opbevaringsrum ved Overlund Hallen.

Med udgangspunkt i de 7 analyseredskaber og 9 pejlemærker for fleksibilitetsforventninger er det nu hensigten (i det følgende) at belyse den nuværende brug og fremtidsperspektiverne for den eksisterende facilitet.

Analyse af behov

I det følgende analyseres først facilitetsbehovet hos de foreninger, der pt. benytter Overlund Hallen og omkringliggende faciliteter samt mulighederne for at andre aktiviteter kan erstatte nogle af hallens nuværende aktiviteter.

Analyseredskab 1: Faktisk foreningsbrug af primære hal-faciliteter

I vintersæsonen 2015-2016 er hallens primære facilitet (halgulvet) benyttet af henholdsvis Overlund GF/Eastside, Asmild FH håndbold og Asmild Badminton Klub.

Pejlemærke 1: Spredning af indendørs aktiviteter

De nævnte foreninger med tilknytning til Overlund Hallen benytter samtidig i større eller mindre grad fire andre faciliteter – henholdsvis Houlkær Hallen, Viborg Gymnasium og HF's hal, Møllehøjhallen og Overlund Skoles gymnastiksal. De nævnte foreninger benytter dog hver især højst 2 forskellige faciliteter indenfor en afstand på 5 km (se figur 1). Det vurderes ifølge pejlemærke 1, at være en acceptabel spredning af aktiviteter. Det bestyrkes af, at foreningerne hovedsageligt er spredt på forskellige faciliteter i overensstemmelse med foreningernes egne interesser for klubsamarbejde. Således træner Overlund GF bl.a. i Houlkær Hallen pga. samarbejde med Houlkær IF ligesom Asmild FH bl.a. træner i Møllehøjhallen pga. samarbejde med Bruunshåb/Tapdrup. Asmild Badminton klub udgør i den sammenhæng en mindre undtagelse.

³² Overlund hallens bestyrelse bemærker, at det ikke er Overlund Hallen, der har ønsket en ny hal i Overlund.

Foreningen benytter således - udover Overlund Hallen og Gymnasiehallen – én bane i Overlund Skoles gymnastiksal tirsdag kl. 18-21 (se figur 1). Det synes umiddelbart hensigtsmæssigt at flytte denne brug (svarende til 3 badmintonbaner i 1 time) til Overlund Hallen. Det betyder at klubben ifølge pejlemærke 1 har ret til at træne 1 time mere i Overlund Hallen end de gør i dag.

Figur 1: Haltider for foreninger med tilknytning til Overlund Hallen

	Mandag		Tirsdag			Onsdag			Torsdag		Fredag		Lørdag	Søndag
	OGF	HIF	OGF	Mølle	Skole	OGF	HIF	Gym	OGF	Mølle	OGF	HIF	OGF	OGF
14.30													8.00	OGF
														u6 mix
														(7/12)
15.00													9.00	OGF
														u4 mix
														(46/25)
15.30													10.00	OGF
														u10p
														(0/19)
16.00													11.00	OGF
				u18p		u10p	Futsal u15d					u11d		u10p
				(0/12)		(18/13)	(0/17)					(0/19)		(0/19)
16.30				u18p		u10p	Futsal u15d			u10p		u11d		
				(0/12)		(18/13)	(0/17)			(Kamp)		(0/19)		
17.00	Motion		u7 mix	u18p			Futsal u15d	Motion	u10p	u6-u8	u10d			
	(7/20)		(17/25)	(0/12)			(0/17)	(0/20)	(Kamp)	(12/13)	(0/26)			
17.30	Motion		u7 mix					Motion		u6-u8	u10d			
	(9/20)		(17/25)					(0/20)		(12/13)	(0/26)			
18.00	Motion	Futsal u16d	u8d		Motion			Motion			u9d			
	(7/20)	(0/22)	(0/23)		(4/4)			(0/20)			(0/21)			
18.30	Motion	Futsal u16d	u8d	h-senior	Motion	u13-19		Motion	u18p+sen		u9d			
	(14/20)	(0/22)	(0/23)	(8/18)	(4/4)	(/40)		(0/20)	(Kamp)		(0/21)			
19.00	Motion	Futsal u16d	u12d	h-senior	Motion	u13-19		Motion	u18p+sen		u14p	u13d		
	(14/20)	(0/22)	(14/29)	(8/18)	(4/4)	(/40)		(0/20)	(Kamp)		(0/22)	(21/35)		
19.30	Motion	Futsal u16d	u12d	h-senior	Motion	Fælles		Motion	u18p+sen		u14p	u13d		
	(14/20)	(0/22)	(14/29)	(8/18)	(4/4)	(14/27)		(0/20)	(Kamp)		(0/22)	(21/35)		
20.00	Motion		u12d	h-senior	Motion	Fælles			h-senior		u14p	u13d		
	(16/20)		(14/29)	(8/18)	(2/4)	(14/27)			(Kamp)		(0/22)	(21/35)		
20.30	Motion		u19/sen	d-senior	Motion	Fælles			h-senior			u13d		
	(16/20)		(0/12)	(Kamp/10)	(2/4)	(16/27)			(Kamp)			(21/35)		
21.00	Motion		u19/sen	d-senior		Fælles			h-senior			u15d		
	(12/20)		(0/12)	(Kamp/10)		(16/27)			(Kamp)			(0/32)		
21.30	Motion		u19/sen	d-senior		Fælles						u15d		
	(12/20)		(0/12)	(Kamp/10)		(16/27)						(0/32)		
22.00												u15d		
												(0/32)		
												(0/32)		

NB: Tal i parentes angiver først observerede fremmødte og dernæst antal betalende medlemmer på hvert enkelt hold

Pejlemærke 2: Åbningstider

De tre foreninger (fodbold, håndbold og badminton), er de eneste foreninger, der benytter Overlund Hallens halvgulv i den foreningsmæssige åbningstid (se figur 1). Hallen benyttes således til henholdsvis:

- fodbold i 12,5 timer (tor/fre/lør) fra oktober (medio) – marts (medio)
- badminton i 8,5 timer (man/ons) fra september (medio) – april (medio)
- håndbold i 6 timer (ons/tor/lør) fra september (medio) – april (medio)

De tre foreninger bruger sammenlagt Overlund Hallen i 27 timer om ugen (i ovennævnte periode). Det betyder at der (jf. pejlemærke 2) er 7 ledige træningstimer pr. uge i Overlund Hallen.

Pejlemærke 3: Weekendtræning

I indesæsonen 2015-2016 er følgende weekendkampe i Overlund Hallen registreret hos de respektive forbund:

- *Håndbold*: 2 hjemmestævner lørdag (typisk kl. 11-18) og 2 søndag (typisk kl. 9-18).³³
- *Fodbold*: 1 hjemmestævne lørdag (kl. 11-17) og 5 stævner søndag (typisk kl.10-15.30).³⁴
- *Badminton*: 4 hjemmekampe onsdag (typisk fra kl. 20.00).

Det resulterer i 3 årlige aflysninger for de hold, der måtte træne lørdage i tidsrummet 10-16, hvilket er i overensstemmelse med pejlemærke 3. Ifølge pejlemærke 3 vil det således (med tanke på 3 aflysninger) være rimeligt at forvente træning i Overlund Hallen lørdag (fra kl. 8-18). Derudover resulterer weekendkampene i op til 7 årlige aflysninger/flytninger for de hold der måtte træne søndage i tidsrummet 10-15.30, hvilket er i overensstemmelse med pejlemærke 3. Det giver ekstra potentiale for weekendtræning i Overlund Hallen henholdsvis lørdag kl. 12-18 og søndag kl. 9-20. Da ovennævnte weekendtider (jf. pejlemærke 2) beregnes med en faktor 0,5 svarer det et potentiale på 8 timer og 30 minutters ekstra træningstimer pr. uge.

Pejlemærke 4: Træningstid

De tre foreninger, der benytter Overlund Hallen træner i overensstemmelse med pejlemærker for træningstider.

Èt af klubbernes hold træner *kortere tid* end angivet i pejlemærke 4 – hhv.:

- u6-u8, håndbold (1 time mindre)

To af klubbernes hold træner *længere tid* end angivet i pejlemærke 4 – hhv.:

- herresenior håndbold (30 min mere)
- u10 pige indefodbold (30 min. mere)

³³ Der er helt præcist 3 søndagsstævner. Henholdsvis d.13. sep. (9.30-18.40), 31. jan. (10.30-13.50) og 3. apr. (kl. 14.00-17.20). Derudover er placeret 22 kampe torsdag i træningstiden.

³⁴ Derudover er der registreret indendørskampe én fredag (d. 1. april kl.17.30-19).

Samlet set træner holdene således helt i overensstemmelse med pejlemærke 4.

Pejlemærke 5: Udøvere pr. træning

Flere af de hold der benytter Overlund Hallen antager størrelser, der *ikke* umiddelbart harmonerer med pejlemærker for holdstørrelser. Det fremgår af tabel 1.

Tabel 1: Antal udøvere pr. træning

Antal udøvere pr. træning	Hold	Rettesnor		
		Kamp	Træning	Max
Håndbold	u4 mix	16	24 (25)	32
	u6-u8 mix	16 (12)	24	32
	u10p	12 (13)	18	24
	u18p	14 (0)	21	28
	h-senior	14 (8)	21	28
	d-senior	14 (10)	21	28
Fodbold (traditionel indefodbold)	u6 mix	12 (7)	18	24
	u7 mix	12 (17)	18	24
	u8d	12 (0)	18	24
	u9d	10 (0)	15	20
	u10d	10 (0)	12	20
	u10p	10 (0)	15	20
	u11d	8 (0)	12	16
	u14p	8 (0)	12	16
Badminton	u13-u19	14	21	28
	Fælles	14 (11)	21	28
	Motion		14 (10)	20

Af tabel 1 fremgår det således at 6 hold ligger *under* minimum-grænsen for holdstørrelse, (da de ikke møder frem i observationsugen). Det betyder at foreningerne i Overlund Hallen benytter hallen 3 timer (6*30 min) mere om ugen end de behøver (ifølge pejlemærke 5).³⁵ Af tabellen fremgår det endvidere, at ingen af holdene ligger over max-grænsen for udøvere pr. træning. Alle fremmødte hold bør således kunne træne uden større forstyrrelser i træningskvaliteten.

Pejlemærke 6: Flytning af klub

Med etableringen af den nye foreningshal ved ny Overlund Skole må man *alt andet lige* forvente ledig halkapacitet i området. Der er derfor ikke umiddelbart anledning til at overveje flytning af

³⁵ Nærmere beregning viser en samlet fremmødeprocent i Overlund Hallen på 39 pct. hos foreningernes kontingentbetalere. Til sammenligning var fremmødeprocenten i 2015-analysen på 60 pct. hos SIKs nogenlunde tilsvarende foreningshold.

klubber i området.

Delkonklusion

Det er nu muligt at samle op på den faktiske brug af Overlund Hallen i relation til de relevante pejlemærker for fleksibilitetsforventninger:

Pejlemærker	Træningstid
Pejlemærke 1 (spredning af indendørs aktiviteter)	+ 1,0 timer
Pejlemærke 2 (åbningstid)	- 7,0 timer
Pejlemærke 3 (weekendtræning)	- 8,5 timer
Pejlemærke 4 (træningstid)	0,0 timer
Pejlemærke 5 (antal udøvere pr. træning)	- 3,0 timer
Pejlemærke 6 (flytning af klub)	0,0 timer
Sum (samlet potentiel kapacitet pr. uge)	17,5 timer

Således fremgår det af pejlemærke 1-6 at Overlund Hallen i den nuværende situation har en potentiel ekstra kapacitet svarende til 17 timer og 30 min. pr. uge.³⁶

Analyseredskab 2: Skønnet brug af sekundære hal-faciliteter

Et andet forhold af betydning for det fremtidige behov for hal-faciliteter er klubbens brug af sekundære faciliteter (omklædningsrum, toiletter, opbevaringsrum, cafeteria, kontorer mv.). Facilitetsbesigtigelse og samtaler med klubbens foreningsrepræsentanter viser en række nævneværdige forhold:

- Hallens bestyrelse angiver at have et velfungerede **cafeteria** i Overlund Hallen og angiver samtidig betydningen af at de lokale foreninger også i fremtiden har adgang til et cafeteria (samlingssted), der hvor de udfører deres idræt. Da Overlund Hallen også i fremtiden (som minimum) forventes at danne ramme om udendørs fodbold (Overlund GF) synes det hensigtsmæssigt at bevare cafeteriet i Overlund Hallen.

³⁶ Til sammenligning viste 2015 analysen en ekstra kapacitet i Liseborg Hallen og Finderuphøj Hallen svarende til -0,25 timer (beregnet ud fra de opdaterede pejlemærker i 2016-analysen). Det var bl.a. baggrunden for at flytte VFF fra området og derved skabe ekstra timer i Finneruphøjhallen.

- I forlængelse af hallen er et utidssvarende **opholdsrum** (12*18 m) benævnt ”Overlund Stuen”, der bl.a. kan bookes til fællesarrangementer mv.. Såfremt der i forbindelse med den nye skole etableres forsamlingshuslignende faciliteter, kan der med fordel tænkes i anden anvendelse af Overlund Stuens m2.
- Overlund Hallen rummer endvidere en række **kælderfaciliteter** som pt. benyttes til bueskydning (12 m.) af Viborg Bueskyttelaug samt til opbevaring af bolde, kegler mv. for Overlund GF. Det er ikke umiddelbart oplagt at udleje kælderfaciliteterne til andre formål.
- Overlund Hallen rummer endeligt 4 **omklædningsrum**, som både benyttes af hallens tre indendørsidrætter samt OGF udendørsfodbold. Overlund Hallens bestyrelse angiver, at der er behov for flere omklædningsrum med den nuværende udendørs og indendørs aktivitet, samt opgraderinger af omklædningsfaciliteterne. Flytning af foreningshold fra Overlund Hallen til den nye skolehal vil lette presset på omklædningsfaciliteterne.

Analyseredskab 3: Medlems- og befolkningsudvikling i berørte områder

Et tredje forhold af betydning for det fremtidige behov for halfaciliteter er områdets medlems- og befolkningsudvikling. Opgørelser viser i den sammenhæng en række nævneværdige forhold:

- **Befolkningsudviklingen** i Overlund (skoledistrikt) er gennemsnitligt steget med 2,17 pct. pr. år de seneste 8 år. De kommende 8 år forventes befolkningsudvikling at stige 1,6 pct. årligt.³⁷ Til sammenligning forventes den samlede befolkningsudvikling i Viborg by at stige 1,54 pct. årligt de kommende 8 år.
- **Medlemstallet** i de foreninger der benytter Overlund Hallen synes umiddelbart påvirket af befolkningsudvikling i området. Det samlede medlemstal er således steget med gennemsnitligt 5,25 pct. de senere år (fra 2011 til 2015). Det fremgår af nedenstående oversigt over medlemsudvikling indenfor de pågældende klubber (fodbold, håndbold og badminton).
 - *Håndbold*: 2011 (124), 2012 (136), 2013 (50), 2014 (86), 2015 (74)³⁸

³⁷ De seneste 8 år er gennemsnittet tilsvarende steget med 0,88 pct. i Viborg Østby (Overlund, Houlkær og Møllehøj) ligesom det samme sted forventes at stige med 1,77 de kommende år 8.

³⁸ I samme periode har udviklingen i **håndboldspillere** været følgende i henholdsvis Bruunshåb Tapdrup og Houlkær:

- Bruunshåb Tapdrup : 2011 (93), 2012 (84), 2013 (63), 2014 (63), 2015 (45)

- *Fodbold*: 2011 (390), 2012 (383), 2013 (358), 2014 (554), 2015 (557)³⁹
- *Badminton*: 2011 (157), 2012 (149), 2013 (153), 2014 (164), 2015 (180)⁴⁰

Stigningen kan dog muligvis forklares med nedgang i medlemstal fra de omkringliggende klubber. I perioden 2011-2015 er det samlede medlemstal i klubberne i Viborg østby (Overlund, Houlkær og BT) således faldet i alt 21 pct. indenfor fodbold, håndbold og badminton (fra i alt 1.626 medlemmer til 1.287 medlemmer). Det svarer til et årligt medlemsfald på 5,26 pct.. Ser man på den samlede befolkningsudvikling i Viborg Østby er det således ikke givet at befolkningstilvæksten i området nødvendigvis vil skabe større pres på områdets samlede faciliteter.

- Overlund Hallens bestyrelse beretter om **flere potentielle idrætsforeninger** i området, som ønsker træningstider i Overlund Hallen, der lægger udover den nuværende belægning. Fx nævnes nye hold i badminton, bordtennis og børnegymnastik, et lukket volleyballhold (som gerne vil flytte fra skolen til hallen) og bueskydning (som gerne vil kunne skyde længere end kælderen tillader). Det kan således ikke udelukkes, at borgere i området – hvis de får mulighed for det - kan udvikle eksisterende foreninger og/eller skabe nye i et omfang så leje af Overlund Hallen kan blive relevant. Det er dog vanskeligt at omregne ovennævnte ønsker til faktiske timetal. Man kan dog komme i en situation, hvor nye aktiviteter er hensigtsmæssige for en god udnyttelse af faciliteterne og den fortsatte drift af Overlund Hallen, når der etableres en ny foreningshal ved skolen.
- **Udviklingstendenser i naboklubben** Houlkær IF kan (på længere sigt) være med til at påvirke behovet for halfaciliteter i området. For det første opløses hovedforeningen i Houlkær IF i 2016 ligesom foreningens sidste håndboldhold lukkede i foråret 2016. Det

-
- Houlkær IF : 2011 (55), 2012 (59), 2013 (43), 2014 (45), 2015 (10)

Samlet set har udviklingen været følgende i de tre håndboldklubber i østbyen af Viborg:

- Viborg østby : 2011 (272), 2012 (279), 2013 (156), 2014 (196), 2015 (129)

³⁹ I samme periode har udviklingen i **fodboldspillere** været følgende i henholdsvis Bruunshåb Tapdrup og Houlkær:

- Bruunshåb Tapdrup : 2011 (192), 2012 (194), 2013 (159), 2014 (168), 2015 (178)
- Houlkær IF : 2011 (444), 2012 (272), 2013 (267), 2014 (146), 2015 (146)

Samlet set har udviklingen været følgende i de tre fodboldklubber i østbyen af Viborg:

- Viborg østby : 2011 (1.026), 2012 (849), 2013 (784), 2014 (868), 2015 (881)

⁴⁰ I samme periode har udviklingen i **badmintonspillere** været følgende i henholdsvis Bruunshåb Tapdrup og Houlkær:

- Bruunshåb Tapdrup : 2011 (84), 2012 (69), 2013 (76), 2014 (58), 2015 (47)
- Houlkær IF : 2011 (87), 2012 (113), 2013 (53), 2014 (52), 2015 (50)

Samlet set har udviklingen været følgende i de tre badmintonklubber i østbyen af Viborg:

- Viborg østby : 2011 (328), 2012 (331), 2013 (282), 2014 (274), 2015 (277)

efterlader (umiddelbart) Houlkær hallen med træningstider til enkeltstrengede foreninger i fodbold, badminton og linedance. I forhold til *fodbold* er Houlkær IF lagt sammen med Overlund GF fra u13-senior (jf. Eastside”). I 2016 er samarbejdet udvidet til u12 pga. få spillere i årgangen. Derudover er pigefodbolden allerede samlet i Overlund. Samtidigt er medlemstallet i Houlkær fodbold faldet fra 444 medlemmer (i 2011) til 120 medlemmer (i 2016), mens medlemstallet i samme periode er steget fra 390 medlemmer til 557 medlemmer i Overlund GF. Det kan tilsammen pege på sandsynligheden for at de to klubber i løbet af en årerække samler alle deres aktiviteter i én fodboldklub. Det vil i så fald påvirke behovet for halfaciliteter i området, da man ved at samle medlemmer i én klub har brug for færre haltider.

Ovenstående viser at det samlede medlemstal, i de foreninger der benytter Overlund Hallen, er steget fra 671 medlemmer (i 2011) til 811 medlemmer (i 2015). Det svarer til en samlet vækst på 20,9 pct. (og en årlig vækst på 5,25 pct.). Det er sket i en periode hvor befolkningsudviklingen samtidig er steget med 2,17 pr. år (gns) i Overlund Skoledistrikt. Det samlede medlemstal i Viborg Øst by (fodbold, håndbold og badminton) er dog faldet fra 1.626 medlemmer til 1.287 medlemmer i samme periode. Stigningen i medlemstal hos Overlund foreningerne kan således muligvis forklares med nedgang i medlemstal hos de omkringliggende klubber. Det er på den baggrund vanskeligt at fastslå om de kommende års befolkningsudvikling i Viborg Østby (forventeligt 1,77 pct. pr. år) vil skabe større pres på områdets samlede faciliteter.

Analyseredskab 4: Ledige haltider i andre relevante faciliteter

Et fjerde forhold af betydning for det fremtidige behov for hal-faciliteter er (som nævnt i metodeafsnittet) mulighederne for at finde ledige haltider i andre relevante faciliteter. Dette forhold er behandlet løbende i forbindelse med de ovenstående pejlemærker.

Analyseredskab 5: Udviklingstendenser i relevante idrætter

Et femte forhold af betydning for det fremtidige behov for hal-faciliteter er udviklingstendenser i relevante idrætter. Analyser af nye aktivitetsformer, udendørsfaciliteter, turneringsstrukturer mv.. viser en række nævneværdige forhold:

- Etableringen af **kunsthane** i Overlund GF kan umiddelbart forventes at påvirke behovet for haltider til indfodbold i Overlund Hallen. Der foreligger endnu ikke velbeskrevet viden om, hvad de mange ny-anlagte kunstgræsbaner i Danmark betyder for indfodbolden, men et

stadigt stigende antal klubber vælger at fortsætte udendørstræningen hele året og nedprioritere indetræning. DBU Jylland har fx registeret tilbagegang på 8 pct. i indendørs aktiviteter (tilmeldte hold) alene i perioden 2013-2014 og peger på væksten i kunstbaner som en primær forklaring, da der samtidigt registreres flere tilmeldte til kunstgræsturneringer. Faldet på 8 pct. er endvidere et gennemsnit for alle klubber - ikke kun klubber med kunstbaner - hvor faldet umiddelbart må forventes at blive større for en (kunstbane)klub som Overlund GF.⁴¹ I NUGF har flertallet af hold fx haft vintertræning efter anlæggelse af kunstbane i 2014 (herunder u9, u10, u11, u12, u13, u14, u14, u15 og u17 drenge, u11, u13, u17 piger, senior, old boys og veteran).⁴² I Vejle Idrætsråd (2012)⁴³ har man forsøgt at belyse hvordan udviklingen i kunstbaner påvirker det fremtidige behov for halfaciliteter. Her forventer man, at kunstbaner indenfor 10 år overflødiggør indefodbold for spillere over u10 og derved reducerer behovet for indetræning med ca. 100 timer (til 122 timer) pr. uge. Det svarer til fuld træningstid i to haller i hele kommunen og en potentiel besparet investering på 15 mio. kr., + driftsudgifter.

- Der er endvidere tendenser til at traditionel indefodbold efterhånden afløses af **indefodbold uden bander** (futsal). Ifølge DBU er futsal fremtiden. DBU København har allerede udskiftet traditionel indefodbold med futsal, og DBU Sjælland er på vej til at gøre det samme. At futsal spilles uden bander øger det antal haller, der kan anvendes til indefodbold. I Viborg by vil overgang til Futsal fx åbne muligheder for at stadionhallerne (hal 1, 2, 3 og 5) – hvor der i dag ikke opsættes bander – kan anvendes til indefodbold. Derudover vil Futsal gøre det muligt at fodbold og håndboldhold kan træne i direkte forlængelse af hinanden og således reducere sorte pletter mv. i planlægningen (fx træne fodbold fra 8-12 søndag morgen umiddelbart før håndboldkampe). Samtidig betyder futsal dog at man i nogle foreninger – fx Houkær IF – udbyder både futsal og almindelige indendørs hold til samme årgange, hvilket isoleret set kan øge behovet for indendørs træningstider til fodbold.

⁴¹ Den fortsatte vækst i kunstbaner kan tilmed forventes at reducere tallet yderligere ligesom tendensen forventes at sprede sig til klubber uden kunstbaner der ønsker at fastholde sit relative udendørsniveau, der typisk har størst prestige.

⁴² Ovenstående forstærkes endvidere af tendenser til at forlænge udendørssæsonen. Fx med nye kunstbaneturneringer og opvarmningsturneringer i vinterhalvåret

⁴³ Vejle Idrætsråd (2012): ”Forslag til plan for kunstgræs boldbaner i Vejle kommune - Oplæg til drøftelse med Kulturudvalget om et videre forløb”

- Medlemstallet i **håndbold** har været i kraftig og konstant tilbagegang siden 1998 hvor 140.000 danskere spillede håndbold. Siden 2011 er antallet af håndbold medlemmer fx faldet fra 113.000 til 105.000 personer (svarende til et fald på 4,8 pct.). I Overlund er medlemstallet i samme periode faldet fra 124 til 74 medlemmer (svarende til 40 pct). I Viborg Østby er medlemstallet i samme periode faldet fra 292 til 129 medlemmer (svarende til 56 pct.). Det er ikke umiddelbart noget der tyder på en ændring i ovennævnte udvikling.

Ovenstående kan indikere at udviklingen indenfor håndbold, etableringen af en ny kunstbane i Overlund GF samt den nationale udvikling i fodboldens turneringsformer (kunstbaneturneringer) og spilformer (futsal) kan forventes at reducere håndbold og fodboldafdelingens behov for indendørs træningstider de kommende år.

Analyseredskab 6: Antal borgere pr. hal

Et sjette forhold af betydning for det fremtidige behov for hal-faciliteter kan være antallet af borgere pr. hal i et givet område. Jo flere borgere der skal deles om en hal des mere pres kan man således alt andet lige forvente på den pågældende facilitet. Nedenstående tabel 2 viser antallet af borgere pr. hal forskellige skoledistrikter i Viborg Kommunes – både i 2015 og fremskrevet til 2024-tal.⁴⁴

Tabel 2: Antal borgere pr. hal i forskellige skoledistrikter

Skoledistrikt	Haller	Borgere pr. hal (2015)	Borgere pr. hal (2023)
Nordre Skole ⁴⁵	0,50	7.788	7.932
Søndre Skole	1,00	4.826	5.120
Vestervang Skole	1,00	4.692	4.778
<i>Overlund Skole (før ny skolehal)</i>	1,00	4.538	5.080
Finderuphøj Skole	1,00	4.377	4.944
Hald Ege Skole	1,00	4.098	4.155
Houkærskolen	1,50	3.717	3.720
Møldrup Skole	1,00	3.499	3.442
Karup Skole	1,00	3.423	3.502
<i>Viborg (gennemsnit)</i>	<i>11,66</i>	<i>3.256</i>	<i>3.633</i>
Bøgeskovskolen	1,50	2.960	2.918

⁴⁴ Idrætshaller, der både kan facilitere træning og kamp i traditionelle indeidrætsgrene registreres med en faktor 1,0. Såfremt der trænes men ikke spilles kamp i en given idrætshal, registreres den pågældende idrætshal med en faktor 0,66. Hvis hallen primært bruges til gymnastik og alene faciliterer fx 1-2 badmintonbaner beregnes hallen med faktor 0,33. Bruges hallen/salen udelukkende til gymnastik, betragtes faciliteten som en aflastningshal i lighed med fx skytteforeninger, golfklubber mv.. Idrætshaller der er privatejede faciliteter registreres med en faktor 0.

⁴⁵ I Nordre Skoledistrikt ligger der kun én idrætshal - det er på Viborg Katedralskole. Den beregnes med en faktor 0,33 (jf. pejlemærke 9). Viborg Katedralskole ligger 900 m fra Nordre Skole. Det samme gør Stadionhallerne. Tallet kan således antages at være kunstigt højt, såfremt foreningslivet i Nordre Skoledistrikt fortsat har adgang til stadionhallerne.

Møllehøjskolen	1,00	2.882	4.140
Hammershøj	1,00	2.574	2.503
Rødkærsbro Skole	1,33	2.471	2.498
Ørum Skole	1,33	2.371	2.416
Løgstrup Skole	1,66	2.333	2.469
Vestfjendsskolen	1,00	2.282	2.261
<i>Overlund Skole (efter ny skolehal)</i>	2,00	2.269	2.540
Egeskovskolen	2,66	2.089	2.060
Ulbjerg Skole	0,66	1.835	1.807
Vestre Skole	5,66	1.827	2.120
Mønsted Skole	1,00	1.735	1.708
Sødalsskolen	2,00	1.657	1.668
Frederiks Skole	2,00	1.647	1.700
Stoholm Skole	2,00	1.646	1.684
Skals Skole	2,00	1.280	1.334
Sparkær Skole (871 borgere)	0,00		

Der er imidlertid en række udfordringer ved at dividere befolkningstal med antal haller i forskellige områder og tage det som udtryk for hvilke områder, der har mest brug for nye halfaciliteter.

- *For det første* er det fx ikke uproblematisk at definere hvad et ”område” er i forhold til ovennævnte beregning. Hvis man fx definerer et ”område” som et ”skoledistrikt” (som forsøgt i ovenstående) får man den udfordring at foreningernes rekrutteringsbase ikke nødvendigvis følger et bestemt skoledistrikt. Fx er der ingen fodboldklub i Vestre skoledistrikt og ingen håndboldklub i Nordre skoledistrikt. Det betyder at borgere i sådanne områder må søge imod fodbold- og håndboldklubber i andre skoledistrikter og således påvirke presset på halfaciliteterne i disse områder.
- *For det andet* ønsker borgere i forskellige områder ikke samme grad af aktivitetsniveau ligesom forskellige områder har forskellige typer af frivillige, der udbyder forskellige kombinationer af aktiviteter mv.. Bl.a. pga. forskellige traditioner, befolkningssammensætninger mv.. Det kan betyde at et givet område måske ikke har behov for nye faciliteter selv hvis området har mange borgere pr. hal. Det er fx tilfældet hvis borgerne i det pågældende område ikke dyrker tilstrækkeligt idræt til at sætte faciliteterne under pres. Eller hvis borgerne i området har stærke præferencer for cykling, løb eller golf.
- *For det tredje* synes det naturligt at der er en vis forskel mellem forskellige typer af byer. Fx synes det generelt rimeligt at større byer har flere borgere pr. hal. Dels fordi større byer har flere enkeltstrengede foreninger med egne faciliteter der kan aflaste behovet for traditionelle

idrætshaller (fx svømmeklubber, gymnastikklubber, skytteklubber mv.).⁴⁶ Dels fordi større byer har flere haller og derfor bedre kan udjævne medlemsudsving mellem forskellige områder af byen.⁴⁷

Ovenstående illustrerer hvorfor det er problematisk at anvende borgere pr. hal som et absolut mål for facilitetsbehov i de pågældende områder – herunder hvorfor det er nødvendigt med en mere bredspekteret tilgang, der (som denne rapport) bl.a. tager udgangspunkt i den konkrete brug i de pågældende områder. I indeværende analyse anvendes ovenstående oversigt derfor alene som et redskab blandt mange, der kan være med til at belyse, i hvilke områder der *kan* være behov for nye faciliteter.⁴⁸

Analyseredskab 7: Nye potentielle idrætsbrugere fra hele Viborg Kommune

Et syvende forhold af betydning for det fremtidige behov for hal-faciliteter kan være muligheden for at identificere helt nye potentielle træningsmuligheder/brugergrupper fra et større område (fx hele Viborg by eller kommune) - herunder muligheden for at etablere faciliteter, der tilgodeser sådanne brugere. I det følgende er det hensigten at undersøge muligheden for at identificere sådanne nye brugere af Overlund Hallen – herunder muligheder for at re-tænke Overlund Hallen som andet/mere end en traditionel idrætshal.

I den sammenhæng synes det særligt relevant at undersøge behovet for nye faciliteter i relation til (1) mindre breddeidrætsgrene, (2) uorganiserede idrætter og bevægelseskulturer samt (3)

⁴⁶ Det er dog vanskeligt at beregne hvor meget aflastning konkrete skytteklubber, svømmeklubber, gymnastikklubber i en by skaber for en konkret idrætshal. En mulig løsning kunne være at sige følgende. Fordi 10 pct. af den idræt der dyrkes i Danmark er svømning, vil en konkret svømmehal aflaste idrætshallen med tilsvarende 10 pct.. For at indfange det forhold, at aflastningen aftager des længere væk faciliteten ligger kunne man endvidere tilskrive svømmehallen en større aflastning (fx faktor 1,5) hvis den ligger under 5 km fra idrætshallen og en mindre aflastning (fx faktor 0,5) hvis den ligger over 10 km fra idrætshallen. Relevante nøgletal i forskellige *indeidrætter* vil i den sammenhæng være henholdsvis: gymnastik (9 pct.), indfodbold (9 pct.), håndbold (6 pct.), badminton (4 pct.), volleyball (1 pct.), basketball (1 pct.), handicap (1 pct.). Det synes endvidere rimeligt at sige, at også *udeidrætter* - fx golf (8 pct.), ridning (4 pct.) og tennis (3 pct.) - i princippet aflaster idrætshaller, da nogle folk (hvis der er en golfklub i nærheden) vil vælge at dyrke deres idræt i de perioder hvor den pågældende udeidræt er tilgængelig. En sådan tilføjelse kunne suppleres med en faktor, afhængig af hvor mange måneder om året udeidrætten er tilgængelig (fx ridning (12/12), golf (8/12), atletik (7/12), roning/kajak (7/12), tennis (6/12). Endeligt er det vanskeligt at fastsætte værdien af en privat facilitet. Bl.a. fordi det er vanskeligt at stille krav til udlejer og fordi adgangsforholdet er usikkert, jf. facilitetens primære anvendelseformål. (Fx træner Asmild Badminton klub i dag 3 timer om ugen i hallen på Viborg Gymnasium (svarende til knap faktor 0,1).

⁴⁷ Et sådan forhold kunne forsøgsvis inddrages i beregningen ved at tage et gennemsnit af borgere pr. hal i det større byområde hvor den pågældende halfacilitet ligger og ligeledes tillægge et sådan forhold betydning i beregningen af den pågældende halfacilitet.

⁴⁸ Udfordringerne med at sammenligne borgere pr. hal er umiddelbar størst hvis man forsøger at sammenligne borger pr. hal i landsbyer med borger pr. hal i større byer/bydele (jf. problemer med at beregne betydningen af aflastningsforeninger, nærtliggende idrætshaller og krydsende skoledistrikter). Det er alt andet lige lettere at sammenligne internt mellem landsbyer eller internt mellem bydele (i større byer), da behovet for at indregne ovennævnte faktorer i så fald vil aftage.

talentudviklingsklubber under Team Danmark elitekommuneprojektet.

Ad. 1. Breddefaciliteter til mindre idrætsgrene

Viborg Idrætsråd og Viborg Kommune er ikke bekendt med markante og områdeneutrale facilitetsønsker fra de mindre indendørs idrætsgrene, som kan dyrkes i en idrætshal (fx bordtennis, basketball, kampsport, billard, brydning, fægtning, sportsdans mv.). Det er således ikke sandsynligt, at nogle af ovennævnte idrætsgrene i samlet flok vil efterspørge haltider der i væsentlig grad kan understøtte driften af Overlund Hallen.

Ad. 2. Uorganiserede idrætter og bevægelseskultur

Primo 2018 etablerer gadeidrætsorganisationen GAME en række unikke indendørs ”street” faciliteter (gadeidrætshuset GAME) i de gamle Vestas bygninger i Viborg. Det sker med støtte fra Viborg Kommune og flere fonde (samlet 20 mio.) og kommer bl.a. til at skabe helt nye muligheder for street trial, parkour, skate, rulleskøjter, løbehjul, street art mv.. Gadeidrætshuset GAME forventes at imødekomme relevante ønsker hos de nævnte målgrupper.

Ad. 3. Talentudviklingsklubber under Viborg Elite

De centrale talentudviklingsaktører i Viborg Kommune har et primært ønske til nye træningsforhold og faciliteter. De ønsker sig muligheden for at bruge højt specialiseret *performance-analyser*, der kan motivere talenter, trænere mv. og skabe forståelse for hvordan de enkelte talenter kan forbedre teknik, taktik, koordination, motorik, løbestil mv. ned til mindste detalje.⁴⁹ En mulighed kan i den sammenhæng være, at etablere et fælles talentcenter (fx i Overlund Hallen) hvor relevante klubber, trænere, udøvere og ressourcepersoner kan deles om materialer, udstyr, redskaber mv. og forme et fælles netværk for specialiseret talentudvikling og ekspertise på tværs af idrætsgrene, morgentrænere, ressourcepersoner mv.. Det kan give mulighed for at skabe et sportsteknisk analyse og ressourcecenter med helt særlige, højteknologiske muligheder for performance-analyse. Fx via et mobilt set up med sensorer, kameraer, analysesoftware, måleenheder, skærme mv., der sender live trænings-optagelser til hurtigt gennemsyn på storskærme i hallen, til umiddelbar analytisk feedback på mobil/ipad og til mere detaljerede viderebehandling i tilhørende analysesoftware. På den måde kan trænere, atleter, hold mv. være med til at identificere centrale præstationsparametre evaluere

⁴⁹ At skabe en sådan forståelse - både hos trænere, udøvere og ressourcepersoner - beskrives som central for at nå topeliten. Fx svarer både trænere (70 pct.), eliteidrætslever (64 pct.) og deres forældre (73 pct.) i Viborg Elite at det i ”høj eller meget høj grad” vil forbedre træningsvilkår og udviklingsmuligheder, hvis der i højere grad blev brugt performance-analyser i den daglige træning⁴⁹ (evalueringsrapport, 2016). Fem andre ideer til forbedrede træningsforhold blev vurderet som væsentligt mindre effektfulde af udøvere, forældre, og trænere.

ændringer i præstationer, bekræfte fremgang, pege på udviklingsområder og udforme strategier for fremtidige træning mv. - herunder at omsætte de centrale fund til en præstationsforbedring i træning og i konkurrence.⁵⁰ Potentialiet i et sådan talentcenter kræver dog nærmere undersøgelser (fx af indhold, økonomi, målgruppe mc.) end der er mulighed for i denne rapport.

Indstilling: Overlund Hallen

Rapportens indstilling vedrørende Overlund Hallen hviler på de antagelser, at der ved ny Overlund skole etableres en idrætshal⁵¹, der (a) vil servicere Overlund Skoles brug og (b) vil servicere hovedparten af de nuværende foreningsaktiviteter i Overlund Hallen. Såfremt de to antagelser ikke holder stik, forbeholdes ret til at justere i dele af analysens konklusioner.

Overlund Hallens bestyrelse ansøger (jf. ansøgning og opfølgende samtaler) om følgende:

1. At fastholde Overlund Hallen som en traditionel idrætshal under forudsætning af, at der kan findes en ansvarlig drift.
2. At bestyrelsen understøttes i arbejdet med at sikre nye brugergrupper af Overlund Hallen
3. At den nye idrætshal etableres som en idrætshal med adgang til sociale opholdsrum og køkken/cafeteriafaciliteter.
4. At sikre sammenhæng og samdrift mellem Overlund Hallen og den nye skolehal.
5. At fastholde OGF Fodbolds adgang til omklædning, klublokale, cafeteria og opbevaringsrum ved Overlund Hallen.

Med udgangspunkt i den samlede anvendelse af analyseredskaber og pejlemærker præsenteres i det følgende analysens indstilling til foreningens ønsker.

Tiltag 1: At fastholde Overlund Hallen som en traditionel idrætshal under forudsætning af, at der kan findes en ansvarlig drift.

I forhold til det første ønske indstilles følgende:

- (1.1) At Overlund Hallen fastholdes som en traditionel idrætshal og at foreninger i området opfordres til at etablere nye brugergrupper i Overlund Hallen.

⁵⁰ Der kunne fx udpeges en atletiktræner som ansvarlig for løbestilsanalyser, en gymnastiktræner som ansvarlig for koordinationsanalyser, en basistræner som ansvarlig for fysiske træningsanalyser og en eliteidrætskoordinator som ansvarlig for oplæring i centerets udstyr mv..

⁵¹ Det forudsættes at der i B&U-regi er afsat 10 millioner kr. til etablering af idrætshallen som en del af det samlede skolebyggeri, jf. kommunale beregninger til idrætshaller med minimal funktionalitet.

Uddybende kommentarer:

(Ad. 1.1). Der er flere grunde til at fastholde Overlund Hallen som en traditionel idrætshal.

For det første viser indeværende analyse, at der i dag er en solid belægningsprocent i Overlund hallen, ligesom Overlund Hallen ligger i et område med forventet befolkningstilvækst. Derudover bør det nævnes, at foreningerne i området forventer at kunne skabe nye brugergrupper (fx i gymnastik, badminton og bueskydning), når hovedparten af de eksisterende hold i Overlund Hallen forventes at flytte til den nye skolehal. Det er naturligvis vanskeligt at beregne timetal på sådanne nye brugergrupper ligesom det naturligt er bestyrelsens ansvar og ønske at etablere en forsvarlig drift.

For det andet synes der ikke umiddelbart at være oplagte alternativer til at fastholde Overlund Hallen som en traditionel idrætshal. Fx etableres der i 2018 en ”kold hal” med indendørs ”street” faciliteter (parkour, skate, rulleskøjter, street art mv.) i de gamle Vestas bygninger, så behovene hos disse brugergrupper opfyldes.

For det tredje benyttes de sociale faciliteter og omklædningsfaciliteter fortsat af Overlund GF fodbold, jf. tiltag 5.

For det fjerde er der et potentiale i at elever fra såvel udskoling som mellemtrin kan benytte Overlund Hallen i skolens ydertimer.

Jf. ovenstående kan det ikke anbefales at nedlægge den nuværende Overlund Hallen, selvom den fremtidige drift vil have andre vilkår, herunder en forventelig justeringen af serviceniveauet.

Tiltag 2: At bestyrelsen understøttes i arbejdet med at sikre nye brugergrupper af Overlund Hallen

Udover at de eksisterende foreninger naturligt vil arbejde for at øge deres medlemskreds og aktivitetsniveau i Overlund Hallen, indstilles til følgende:

- (2.1) At Kultur Service og Events samt Viborg Idrætsråd har øje for Overlund Hallen i tilfælde af kontakter fra nye brugergrupper – fx klubber, der ikke er geografisk relateret til et givet sted.

(2.2) At der nedsættes en arbejdsgruppe, der kan belyse potentialet i et sportsteknisk analyse og ressourcecenter, jf. Viborg som Team Danmark Eliteidrætskommune – herunder muligheden for at skabe nye brugere/lejere af Overlund Hallen.

Uddybende kommentarer:

(Ad. 2.1). Kultur Service og Events samt Viborg Idrætsråd kontaktes jævnligt af foreninger og grupperinger, der efterspørger faciliteter. I den sammenhæng må de to parter (jf. analyseredskab 7) have et særligt øje for at tilføre aktivitet til Overlund Hallen.

(Ad. 2.2). Potentialet i et sportsteknisk analyse og ressource center kan med fordel belyses med henblik på at imødekomme idrætsudviklingen på eliteområdet (jf. Viborg som Team Danmark Eliteidrætskommune) og samtidig udnytte ledig kapacitet i eksisterende rammer.

De centrale talentudviklingsaktører i Viborg Kommune udtrykker således ønske om sportstekniske træningsfaciliteter med performance-analyser (sensorer, kameraer, analysesoftware, måleenheder mv.) der kan identificere, evaluere og pege på udviklingsområder i forhold til centrale præstationsparametre. Målgruppen for de nye faciliteter kunne bl.a. være talentklasser på Nordre Skole, Viborg Gymnasium, Viborg Handelsskole og 10cv samt prioriterede klubber under Team Danmark Elitekommuneordningen. Arbejdsgruppens kommissorium kunne være at belyse perspektiver, økonomi, målgruppe mv. i at tilføje sådanne facilitetsmuligheder til Overlund Hallen.

Tiltag 3: At den nye idrætshal etableres som en idrætshal med adgang til sociale opholdsrum og køkken/cafeteriafaciliteter.

I forhold til det andet ønske indstilles følgende:

- (3.1) At den nye idrætshal etableres som en idrætshal (20m *40 m) med adgang til sociale opholdsrum og køkken/cafeteriafaciliteter

Uddybende kommentarer:

(Ad. 3.1) Når Viborg Kommune etablerer en idrætshal til den ny Overlund Skole synes det

naturligt at sikre størst mulig brug af hallen, således at kommunens borgere får mest mulig glæde af anlægsinvesteringen, herunder sikre en tidssvarende funktionalitet til glæde for såvel skole, SFO, klub og forening m.fl.

I den sammenhæng synes det afgørende, at kommunens (områdets) idrætsforeninger kan bruge faciliteten uden for skolens naturlige åbningstid, herunder sikre, at hallen etableres i en størrelse og med anvendelsesmuligheder, der kan understøtte de hyppigste foreningsaktiviteter. Dette gøres bl.a. ved at etablere et halgulv på 20 * 40 m. samt sikre fleksible anvendelsesmuligheder – fx grundliggende gymnastikfaciliteter (herunder fx en fleksibel springgrav i gulvet og arealer til opbevaring af airtrack), måltavle, tilskuerbænke mv.. Jf. områdets øvrige faciliteter synes det derimod ikke nødvendigt at etablere egentlige publikumsfaciliteter.

Da den nye idrætshal bliver omdrejningspunkt for områdets indendørs aktiviteter, er det afgørende, at områdets klubber sikres faciliteter i hallen, hvor det sociale liv og foreningsaktiviteterne kan udfolde sig. Det handler primært om adgang til et klublokale og køkken/caferiafaciliteter. Disse kan med fordel samtænkes med behov hos skole, sfo, klub.

Tiltag 4: At sikre sammenhæng og samdrift mellem Overlund Hallen og den nye skolehal

I forhold til det fjerde ønske indstilles følgende:

- (4.1) At Overlund Hallen bliver ansvarlig for den fremtidige drift af såvel Overlund Hallen, samt den nye idrætshal ved skolen. Den nye idrætshal ved skolen etableres således i regi af den selvejende institution Overlund Hallen. Endvidere bør der indledes en dialog med Houlkær Hallen med henblik på, at denne hal ligeledes kommer til at indgå i driftsfællesskabet.

Uddybende kommentarer:

(Ad. 4.1) Den geografiske placering af den nye idrætshal ved ny Overlund Skole betyder, at der etableres to primære idrætsarenaer i bydelen. Dels de nye rammer ved skolen, der forventes at tiltrække hovedparten af den eksisterende indendørs aktivitet. Dels de

nuværende faciliteter, der fremadrettet blandt andet skal servicere de udendørs fodboldaktiviteter, der udgør hovedparten af foreningsaktiviteterne i Overlund.

Afstanden mellem de to faciliteter er for stor til, at udøverne efter dyrkelsen af aktiviteten vil søge fra den ene facilitet til den anden for at være en del af det sociale fællesskab. Det er således vigtigt, at der på begge adresser er rammer til udøvelse af foreningsfællesskabet. Med ambitionerne om at sikre sammenhæng mellem de to haller, herunder et stort lokalt ejerskab og en solid drift, indstilles til, at Overlund Hallen og den ny idrætshal ved skolen samles i en driftsenhed under Overlund Hallens bestyrelse. Således indstilles til, at den nye idrætshal etableres i regi af den selvejende institution Overlund Hallen. Jf. tiltag 3 er det afgørende, at den nye idrætshal etableres med adgang til køkken/cafeteriafaciliteter og sociale arealer.

Via en samdrift forventes relativt lavere udgifter på driftsområder som fx administration, indkøb, kantinedrift, rengøring, samt i et mindre omfang på vedligehold og renovering. Ved samdriften fastholdes de to store brugergrupper (skole og forening) i regi af Overlund Hallen, hvorved det muliggøres, at Hallen kan drives videre. Det bemærkes dog, at en servicenedgang må forventes, med mindre skole, forening og andre brugere får et væsentligt merforbrug af halfaciliteter. Den nuværende finansiering af Overlund Hallen er således baseret på, at 1/3 af hallens omsætning kommer fra skolebrug, 1/3 af omsætningen kommer fra indendørs aktiviteter og 1/3 kommer fra øvrige aktiviteter, herunder brugen af omklædningsrum mm. I forbindelse med udendørs aktiviteter.⁵²

Set i lyset af det brede forenings- og aktivitetsmæssige samarbejde på tværs af bydelene øst for søerne, anbefales videre, at der påbegyndes en dialog med Houkær Hallen om at indgå i et driftsfællesskab.

Tiltag 5: At fastholde OGF Fodbolds adgang til omklædning, klublokale, cafeteria og opbevaringsrum ved Overlund Hallen

I forhold til det femte ønske indstilles følgende:

⁵² Komparative stikprøver viser, at det er sandsynligt, at ledig kapacitet i større byer vil blive efterspurgt, således at Overlund Hallen vil få en øget omsætning. I de første år må dog forventes at Viborg Kommune i et vist omfang kompenserer Overlund Hallen qua de pludselige ændringer i hallens eksistensvilkår.

- (5.1) At fastholde OGF Fodbolds adgang til omklædning, klublokale, cafeteria og opbevaringsrum ved Overlund Hallen
- (5.2) At Overlund Hallen justerer sit serviceniveau i overensstemmelse med de driftsmæssige ressourcer, hvorved OGF Fodbold ikke kan forvente, at cafeteriet er (professionelt) bemanded hver dag.

Uddybende kommentarer:

(Ad. 5.1) Fodbold udgør hovedparten af aktiviteterne omkring Overlund Hallen. De mange medlemmer skal have mulighed for omklædning, bad og dyrkelse af foreningslivet i passende sociale rammer, hvorfor der indstilles til, at Overlund Hallen fortsat kan stille dette til rådighed. Det er således ikke sandsynligt at klubbens fodboldspillere vil søge de sociale rammer i den nye idrætshal.

(Ad. 5.2) Overlund Hallen ligger stor vægt på at kunne servicere sine brugere og bidrage til gode sociale rammer. Medlemmerne må dog forvente en nedgang i serviceniveau, da Overlund Hallen forventeligt må balancere i et forholdsmæssigt lavere budget, idet driftsansvaret for to haller ikke udløser dobbelt driftsramme (med mindre aktivitetsniveauet fordobles). Overlund Hallen kan således blive nødt til at justere serviceniveauet, såfremt der ikke kommer væsentlig anden finansiering. Endvidere må Overlund hallens ønske om flere og renoverede omklædningsrum indgå i en komparativ analyse for alle haller i Viborg Kommune, jf. analysens hovedkonklusion og samlede indstilling.

Rødkærsbro Hallen

Facilitet

Rødkærsbro Hallen er en traditionel idrætshal opført i 1973. Hallen er beliggende på Brandstrupvej 25 (8840 Rødkærsbro) og har omfang og faciliteter der bl.a. muliggør håndbold, fodbold, badminton (5 baner), volleyball (3 baner), og tennis (1 bane). Hallen er i 1998 udvidet med en springsal på 255 m² (inkl. springgrav), der er særligt velegnet til rytmiske gymnastikhold, og fx indeholder 2 badmintonbaner.

Ansøgning

Med udgangspunkt i den indsendte ansøgning samt opfølgende samtaler med repræsentanter fra hallens bestyrelse kan bestyrelsens ønsker til nye faciliteter beskrives således:

- Rødkærsbro Hallens bestyrelse ønsker at udbygge springsalen til en fuld idrætshal (20 m * 40 m). Primært for at skabe bedre rammer for gymnastikken. Sekundært for at kunne udvide med nye idrætter, mere træningstid og bedre træningstider.
- Rødkærsbro Hallens bestyrelse ønsker endvidere at skabe åbenhed og gennemsigtighed i hele faciliteten, herunder modernisere/flytte såvel cafeteria samt motionscenter.⁵³

Bestyrelsens detaljerede og gennearbejdede facilitetsønsker til det samlede projekt (herunder indhold, udformning mv.) fremgår af halbestyrelsens samlede dispositionsforslag (se bilag 2).⁵⁴

Analyse af klubbens behov

Med udgangspunkt i de 7 analyseredskaber og 9 pejlemærker for fleksibilitetsforventninger er det hensigten i det følgende at belyse foreningernes nuværende brug af Rødkærsbro Hallen.⁵⁵ I den sammenhæng skelnes der i de enkelte afsnit mellem foreningernes brug af henholdsvis ”idrætshallen” og ”springsalen”.

Analyseredskab 1: Faktisk foreningsbrug af primære hal-faciliteter

Idrætshallen: I vintersæsonen 2015-2016 er hallen blevet benyttet af Rødkærsbro Idrætsforening til henholdsvis håndbold, fodbold, badminton samt el-hockey.

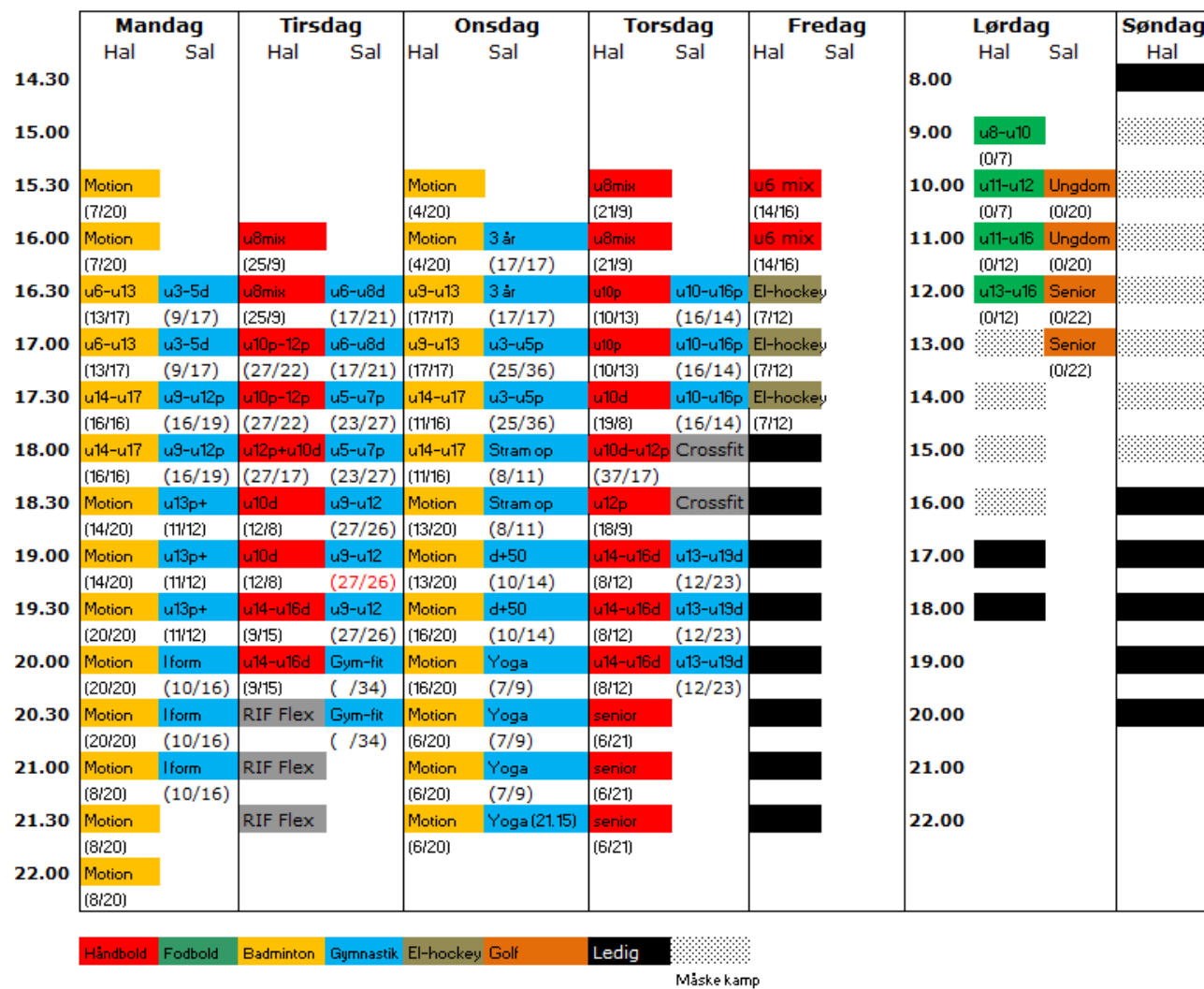
⁵³ Bestyrelsen beskriver i den sammenhæng følgende nøgleord som centrale for deres ansøgning: ”synergieffekter, samlingssted, overskuelighed, sammenhængskraft, driftsfordele, let adgang og flere muligheder for alle”

⁵⁴ Hallen har i sit høringssvar uddybet formålet for udvidelse af hallen i fht. den fremsendte ansøgning. Høringssvar er vedlagt som bilag 3.

⁵⁵ KFU har som tidligere nævnt ønsket en analyse der fokuserer på behovet for hal-faciliteter til de tilhørende idrætsklubber (dvs. foreningsbehov) og ikke behovet hos nærtliggende skoler, SFOer, klubber, ungdomsuddannelser, mv. (dvs. skolebehov) eller private borgere, mv.. Det betyder at facilitetsbehov relateret til fx skoler, børnehaver mv. ikke inddrages i analysen

Springsalen: Samtidigt er springsalen blevet benyttet af foreningshold til henholdsvis gymnastik og golf (se figur 2).

Figur 2: Haltider i Rødkærsbro Hallen⁵⁶



Pejlemærke 1: Spredning af indendørs aktiviteter

Foreningen har samlet sine aktiviteter i Rødkærsbrohallen.⁵⁷

Pejlemærke 2: Åbningstider

Idrætshallen: De forskellige afdelinger bruger sammenlagt idrætshallen (20*40 m.) i 28,5 timer om

⁵⁶ Et senior indfodboldhold har trænet max 7 fredage i løbet af vintersæsonen (kl. 19-21). Det har efterladt hallen ubrugt 13-15 fredage hvorfor holdet ikke er medtaget i figur 2.

⁵⁷ Det bemærkes, at DGI Midtjylland har et landsdelshold, der markedsføres via foreningens hjemmeside og træner på Levring Efterskole. Dette hold er dog ikke et foreningshold.

ugen i vinterhalvåret. Det betyder (jf. pejlemærke 2) at idrætshallen er ledig i 4 timer pr. uge i hverdagene. Derudover viser foreningerne fleksibilitet og benytter hallen i 2,0 timer *udenfor* den forventede åbningstid (jf. figur 1). Det giver et samlet ledigt træningspotentiale i hallen på 2 timer i hverdagene.

Springsalen: Gymnastikafdelingen og golfafdelingen benytter *salen* i 19,5 timer pr. uge (jf. figur 2). Det betyder (jf. pejlemærke 2), at salen er ledig i 10 timer og 22,5 minutter pr. uge i hverdagene.

Pejlemærke 3: Weekendtræning

Idrætshallen: I indesæsonen 2015-2016 er følgende weekendkampe registreret i Rødkærsbro idrætshal:

- *Håndbold*: 1 hjemmestævne lørdag (typisk kl. 9-18) og 10 søndag (typisk kl. 11-14).
- *Fodbold*: 1 hjemmestævne søndag (kl. 10-18).
- *Badminton*: 7 hjemmekampe mandag (kl. 20.30).

Ovenstående weekendkampe resulterer samlet set i *en* årlig aflysning for de hold, der måtte træne lørdag i tidsrummet 9-18, hvilket er i overensstemmelse med pejlemærke 3. Ifølge pejlemærke 3 er det således rimeligt at forvente træning i Rødkærsbro Hallen lørdag fra kl. 9-18. Derudover resulterer weekendkampene i op til 11 årlige aflysninger/flytninger for de hold der måtte træne søndage i tidsrummet 11-14.00 (og 4 årlige aflysninger for de hold der måtte træne i tidsrummet 10-11 og 14-15). Det betyder (jf. pejlemærke 3) at der ikke kan forventes weekendtræning i tidsrummet søndag kl. 11.00-14.00. Samlet set giver det et ekstra potentiale for weekendtræning i Rødkærsbro Hallen henholdsvis lørdag kl. 13.30-18 og søndag kl. 9-11 og 14-20. Da ovennævnte weekendtider (jf. pejlemærke 2) beregnes med en faktor 0,5 svarer det et potentiale på 6,25 timer ekstra træningstimer pr. uge. Dertil lægges den ledige tid fra lørdag morgen kl. 8-9, der beregnes med en faktor 0,75. Den samlede ledige weekendkapacitet udgør derfor 7 timer pr. uge (jf. pejlemærke 3).

Springsalen: I salen er der ikke registreret øvrige aktiviteter i weekenderne (fx kampe, stævner mv.), der reducerer træningsmulighederne. Der er således en ledig weekendkapacitet i salen på 9 timer (jf. pejlemærke 3).

Pejlemærke 4: Træningstid

Idrætshal: De foreningshold, der benytter Rødkærsbro idrætshal træner i fin overensstemmelse med

pejlemærker for træningstider.

Fire af klubbernes hold træner *kortere tid* end angivet i pejlemærke 4 – hhv.:

- u6 mix, håndbold (1,0 time mindre)
- u12p, håndbold (0,5 time mindre)
- u14-16d, håndbold (0,5 time mindre)
- senior, håndbold (1,5 time mindre)

To af klubbernes hold træner *længere tid* end angivet i pejlemærke 4 – hhv.:

- u10-11d, fodbold (0,5 time mere)
- u10d, håndbold (0,5 time mere)

Det svarer til at klubberne i alt bruger 2,5 timer *mindre* træningstid end angivet i pejlemærke 5.

Springsalen: En række af foreningsholdene i salen træner *kortere tid* end angivet i pejlemærke 4 – hhv.:

- U9-U12 gymnastik (0,5 time mindre)
- I form (0,5 time mindre)
- U6 – U8 (0,5 time mindre)
- GymFit (0,75 time mindre)
- Stram op (1 time mindre)
- + 50 (1 time mindre)
- Yoga (0,5 time mindre)

Klubberne bruger i alt 4,25 timer *mindre* træningstid i springsalen end angivet i pejlemærke 5.

Pejlemærke 5: Udøvere pr. træning

Idrætshallen: Syv af de hold der benytter Rødkærsbro idrætshal antager størrelser, der afviger fra pejlemærker for holdstørrelse (udøvere pr. træning).

Tabel 3: Antal udøvere pr. træning

Antal udøvere pr. træning	Hold	Rettesnor		
		Kamp	Træning	Max
Håndbold	u6 mix	16 (14)	24	32
	u8 mix	16	24 (23)	32
	u10p	12 (10)	18	24
	u12p	14	21 (18)	28
	u10-12p	14	21 (27)	28
	u12p-10d	14	21	28 (37)
	u10d	14	21(16)	28
	u14-u16d	14 (9)	21	28
	senior	14 (6)	21	28
Fodbold (traditionel indefodbold)	u8-u10	12 (0)	18	24
	u11-u12	8 (0)	12	16
	u13-u16	8 (0)	12	16
Badminton	u6-u13	14 (13)	21	28
	u9-u13	14	21 (17)	28
	u14-u17	14 (14)	21	28
	Motion		14 (11)	20
Gymnastik ⁵⁸	3 år		20 (17)	27
	u3-5d		20 (9)	27
	u5-u7p		20 (23)	27
	u6-8d		20 (17)	27
	u9-12p		20 (16)	27
	u10-u16p		20 (16)	27
	u13+p		20 (11)	27
	u13-u18d		20 (12)	27
	Yoga		20 (7)	27
	Stram op		20 (9)	27
	Gym-fit		20	27
	I form		20 (10)	27
	+50d		20 (10)	27

Seks hold ligger *under* minimumsgrænsen for holdstørrelse – henholdsvis 1 håndboldhold (der træner 90 min.), 3 fodboldhold (der træner 90 min.) og 2 motionsbadmintonhold (der træner hhv. 60 min. og 90 min.). Derudover ligger en håndboldtræning (i 30 min.) *over* max-grænsen for udøvere pr. træning. Ifølge pejlemærke 5 betyder det at foreningsholdene i Rødkærsbro Hallen tilsammen benytter hallen 4 timer mere end deres holdstørrelser umiddelbart berettiger til.⁵⁹

Springsalen: I salen er der ingen af holdene, der er for store til, at kunne træne indenfor de eksisterende rammer.

⁵⁸ Det optimale og maksimale træningsantal er justeret i pejlemærke 4, jf. salstørrelse.

⁵⁹ Nærmere beregning viser en samlet fremmødeprocent i Rødkærsbro Hallen på 65 pct. hos foreningernes kontingentbetalere. Til sammenligning var fremmødeprocenten i samme periode på 39 pct. i Overlund Hallen. I 2015-analysen var fremmødeprocenten på 60 pct. hos Søndermarken IK.

Pejlemærke 6: Flytning af klub

Idrætshallen: Det er ikke oplagt at flytte foreningshold, der er bundet til Rødkærsgade-området, til andre haller da afstanden til nærmeste hal er større end de 5 km som anbefales i pejlemærke 1. Ifølge pejlemærke 6 er det omvendt mere rimeligt at flytte specialklubber, der er den eneste af sin slags i et større geografisk område og som rekrutterer medlemmer fra hele kommunen. El-Hockey, der træner hver fredag kl. 16.30-18.00 tilhører en sådan kategori af klubber. Ved at flytte El-hockey til nærliggende faciliteter – herunder tilbyde klubben faciliteter, tidsrammer og geografi, der kvalitetsmæssigt svarer til de nuværende – kan man således frigøre 1,5 timer pr. uge i Rødkærsgade Hallen. Set i lyset af den samlede ledige kapacitet i Rødkærsgade Hallen synes det dog ikke aktuelt at arbejde med pejlemærke 6 (flytning af klub).

Springsalen: I salen har Tange Golfklub golftræning i 4 timer hver lørdag. Tange er beliggende mellem Rødkærsgade og Bjerringbro, og rekrutterer medlemmer fra begge områder. Ved at flytte golf træningen til halfaciliteter i Bjerringbro i tilsvarende rammer kan der således frigøres 4 timer pr. uge i salen. Set i lyset af den samlede ledige kapacitet i salen synes det dog ikke aktuelt at arbejde med pejlemærke 6 (flytning af klub).

Delkonklusion

Det er nu muligt at samle op på den faktiske brug af Rødkærsgade Hallen og salen i relation til de relevante pejlemærker for fleksibilitetsforventninger:

Pejlemærker	Træningstid (idrætshallen)	Træningstid (springsalen)
Pejlemærke 1 (spredning af indendørs aktiviteter)	0 timer	0 timer
Pejlemærke 2 (åbningstid)	- 2 timer	- 10,37 timer
Pejlemærke 3 (weekendtræning)	- 7,00 timer	- 9,00 timer
Pejlemærke 4 (træningstid)	+ 2,50 timer	+ 4,75 timer
Pejlemærke 5 (antal udøvere pr. træning)	- 4,00 timer	0 timer
Pejlemærke 6 (flytning af klub)	- 1,50 timer	- 4,00 timer
Sum (samlet potentiel kapacitet pr. uge)	- 12 timer	- 18,62 timer

Således fremgår det af pejlemærke 1-6 at Rødkærsgade Hallen i den nuværende situation har en

potentielt ekstra kapacitet i idrætshallen svarende til 12 timer pr. uge.⁶⁰ Ydermere er der ekstra kapacitet i springsalen svarende til 18,62 timer.

Analyseredskab 2: Skønnet brug af sekundære hal-faciliteter

Et andet forhold af betydning for det fremtidige behov for hal-faciliteter er klubbens brug af sekundære faciliteter (omklædningsrum, toiletter, opbevaringsrum, cafeteria, kontorer mv.). Klubben har i sin ansøgning og de opfølgende samtaler præciseret to overordnede ønsker. For det første udbygning af springsalen (sekundær facilitet) til en ny idrætshal (primær facilitet) i de eksisterende faciliteter. For det andet modernisering af de samlede faciliteter.

Ad.1: Centralt i klubbens argumentation for udvidelsen af salen til en fuld idrætshal er et ønske om at give gymnastikken bedre rammer. Det handler primært om springgymnastikken, hvor klubben betoner ønsket om et længere tilløb, og en forbedret springgrav. Tilløbet er af særlig relevans, for overvejsen vedrørende udbygning da tilløbslængden er defineret af de ydre rammer for salen. Ifølge GymDanmark bør tilløbslængden hos elitegymnaster være 25 meter. Hos breddegymnaster angives det som funktionelt med et tilløb på 15 meter, og ideelt med mulighed for 18 meter.⁶¹

Rødkærsbro IF er en breddeklub, hvorfor de 25 meter ikke er aktuelle. Da salen muliggør et tilløb på 17 meter, kan det samtidig konstateres, at rammerne er funktionelle men ikke ideelle. Hovedparten af Rødkærsbros gymnastikhold er børnehold og rytme/fitnesshold. To springhold kan have gymnaster, hvor tilløb på 18 m. kan være relevant – henholdsvis *unge pigespring* (6. klasse og opefter)⁶² og *drenge-springere* (6. klasse til 18 år).⁶³ Behovet for et længere tilløb synes således ikke massivt. Foreningens ønske rejser dog en overvejelse over, hvilke faciliteter, der kan forventes at være i almindelige idrætshaller i Viborg Kommune, herunder om nogle idrætshaller rummer foreninger, der repræsenterer særlige idrætsfaglige styrkepositioner, der bør tilgodeses.

Ad.2: Rødkærsbro Hallen er en traditionel idrætshal opført i 1970'erne som mange af de øvrige idrætshaller i Viborg kommune. Hallen er således fra "en anden tid" med andre standarder i fht. idræts- og samværsarealer, herunder fx lysindfald, transparens, akustik, kantineforhold og

⁶⁰ Til sammenligning viste 2015 analysen en ekstra kapacitet i Liseborg Hallen og Finderuphøj Hallen svarende til -0,25 timer (beregnet ud fra de opdaterede pejlemærker i 2016-analysen). Det var bl.a. baggrunden for at flytte VFF fra området og derved skabe ekstra timer i Finneruphøjhallen.

⁶¹ GymDanmark oplyser, at tallene er passende for gymnaster i alderen ca. 13 – 15 år. Det tilføjes, at yngre gymnaster normalt vil ønske et kortere tilløb, mens voksne ofte vil ønske et lidt længere tilløb. Tilløbslængden er individuel, og for mange vil en kortere distance være at foretrække, idet topfarten skal tilpasses springet og ikke holdes i for lang tid.

⁶² Holdet har 12 tilmeldte (11 fremmødte ved observationen). Antal 16 årige og opefter er ikke noteret.

⁶³ Holdet har 23 tilmeldte (12 fremmødte ved observationen). Antal 16 årige og opefter er ikke noteret.

omklædningsrum.

Analyseredskab 3: Medlems- og befolkningsudvikling i berørte områder

Et tredje forhold af betydning for det fremtidige behov for halfaciliteter er områdets medlems- og befolkningsudvikling. Opgørelser viser i den sammenhæng en række nævneværdige forhold:

- **Befolkningsudviklingen** i Rødkærsgade skoledistrikt har været stort set uforandret de seneste år 8 (fra 3456 borgere i 2007 til 3287 borgere i 2015). Nogenlunde samme udvikling forventes frem imod 2023, hvor byen fremskrives til at have 3.167 borgere (dvs. en årlig tilbagegang på ca. 0,5 pct.). Til sammenligning forventes den samlede befolkningsudvikling i Viborg by at stige 1,55 årligt de kommende 8 år.
- **Medlemstallet** for de foreningsaktiviteter, der benytter Rødkærsgade hallen er samlet set steget med 39 medlemmer de seneste år (svarende til 4 pct.). Det fremgår af nedenstående oversigt over medlemsudvikling indenfor de pågældende aktiviteter (badminton, håndbold, fodbold, gymnastik, motionscenter og el hockey).⁶⁴
 - *Badminton*: 2013 (122), 2014 (122), 2015 (131)
 - *Håndbold*: 2011 (143), 2012 (110), 2013 (93), 2014 (92), 2015 (102)
 - *Fodbold*: 2011 (179), 2012 (197), 2013 (151), 2014 (147), 2015 (148)
 - *Gymnastik*: 2011 (%), 2012 (222), 2013 (295), 2014 (384), 2015 (325)
 - *Motionscenter*: 2011 (%), 2012 (183), 2013 (204), 2014 (215), 2015 (203)
 - *El hockey*: 2013 (13), 2014 (13), 2015 (8)⁶⁵
- Rødkærsgade Hallens bestyrelse beretter om **flere potentielle idrætsforeninger** i området, som ønsker flere træningstider i Rødkærsgade Hallen, der lægger udover den nuværende belægning. Fx nye hold i springgymnastik, flere tider til rytmehold, samt bedre træningstider til fodboldafdelingen (som træner lørdag morgen men ønsker træning mandag-torsdag). Det kan således ikke udelukkes, at de eksisterende foreninger – og evt. nye foreninger - vil efterspørge flere træningstider i forbindelse med etableringen af en ny hal. Det er dog vanskeligt at omregne ovennævnte ønsker til faktiske timetal.

⁶⁴ Tange Sø Golf klub medlemmer er ikke taget med i opgørelsen, da det må formodes, at være en forholdsvis lille andel af klubbens medlemmer, der benytter indendørs tilbuddet, og at klubbens medlemstal derfor vil påvirke det samlede udfald på en ikke retvisende måde. Tange har haft en medlemsnedgang i samme periode på 105 medlemmer.

⁶⁵ Det kan diskuteres, om det er retvisende, at el hockey er med i opgørelsen, da el hockey er en af de aktiviteter, der potentielt kan flyttes, jf. pejlemærke 6. I og med at medlemstallet ikke påvirker det samlede procenttal af betydning, er data fastholdt.

Det er vanskeligt med udgangspunkt i ovenstående at konkludere på den fremtidige medlemsudvikling i de foreninger, der benytter Rødkærsbro hallen. Befolkningstallet forventes at falde begrænset de kommende 8 år (4 pct. i alt), medlemstallet er steget de sidste år (med 4 pct.) og foreningen forventer - med reference til bl.a. gymnastikafdelingen - at kunne udnytte flere haltider i fremtiden.

Analyseredskab 4: Ledige haltider i andre relevante faciliteter

Et fjerde forhold af betydning for det fremtidige behov for hal-faciliteter er mulighederne for at finde ledige haltider i andre relevante faciliteter. De nærmeste haller ligger mere end 5 km væk, hvorfor det ikke (jf. pejlemærke 1) synes relevant at henvise foreningshold til sådanne faciliteter.

Analyseredskab 5: Udviklingstendenser i relevante idrætter

Et femte forhold af betydning for det fremtidige behov for hal-faciliteter er udviklingstendenser i relevante idrætter. Analyser af nye aktivitetsformer, turneringsstrukturer, medlemsudviklinger mv. viser en række nævneværdige forhold:

- Der er tendens til at traditionel indefodbold efterhånden afløses af **indefodbold uden bander** (futsal). Ifølge DBU er futsal fremtiden. DBU København har allerede udskiftet traditionel indefodbold med futsal, og DBU Sjælland er på vej til at gøre det samme. At futsal spilles uden bander øger det antal haller, der kan anvendes til indefodbold ligesom fraværet af bander øger fleksibiliteten. Fx vil Futsal gøre det muligt at fodbold og håndboldhold kan træne i direkte forlængelse af hinanden og således reducere sorte pletter mv. i planlægningen.
- Medlemstallet i **håndbold** har været i kraftig og konstant tilbagegang siden 1998 hvor 140.000 danskere spillede håndbold. Siden 2011 er antallet af håndbold medlemmer fx faldet fra 113.000 til 105.000 personer (svarende til et fald på 4,8 pct.). I Rødkærsbro er medlemstallet i samme periode faldet fra 143 til 102 medlemmer (svarende til 29 pct). Det er ikke umiddelbart noget der tyder på en ændring i ovennævnte udvikling.

Ovenstående kan indikere at særligt udviklingen indenfor håndbold kan forventes at reducere håndboldafdelingens behov for indendørs træningstider de kommende år.

Analyseredskab 6: Antal borgere pr. hal

Et sjette forhold af betydning for det fremtidige behov for hal-faciliteter kan være antallet af borgere pr. hal i et givet område. Jo flere borgere der skal deles om en hal des mere pres kan man således alt andet lige forvente på den pågældende facilitet. Nedenstående oversigt viser antallet af borgere pr. hal forskellige skoledistrikter i Viborg Kommunes – både i 2015 og fremskrevet til 2024-tal.⁶⁶

Skoledistrikt	Haller	Borgere pr. hal (2015)	Borgere pr. hal (2023)
Nordre Skole ⁶⁷	0,50	7.788	7.932
Søndre Skole	1,00	4.826	5.120
Vestervang Skole	1,00	4.692	4.778
<u>Overlund Skole (før ny skolehal)</u>	1,00	4.538	5.080
Finderuphøj Skole	1,00	4.377	4.944
Hald Ege Skole	1,00	4.098	4.155
Houkærskolen	1,50	3.717	3.720
Møldrup Skole	1,00	3.499	3.442
Karup Skole	1,00	3.423	3.502
<i>Viborg (gennemsnit)</i>	<i>11,66</i>	<i>3.256</i>	<i>3.633</i>
Bøgeskovskolen	1,50	2.960	2.918
Møllehøjskolen	1,00	2.882	4.140
Hammershøj	1,00	2.574	2.503
Rødkærbro Skole	1,33	2.471	2.498
Ørum Skole	1,33	2.371	2.416
Løgstrup Skole	1,66	2.333	2.469
Vestfjendsskolen	1,00	2.282	2.261
<u>Overlund Skole (efter ny skolehal)</u>	2,00	2.269	2.540
Egeskovskolen	2,66	2.089	2.060
Ulbjerg Skole	0,66	1.835	1.807
Vestre Skole	5,66	1.827	2.120
Mønsted Skole	1,00	1.735	1.708
Sødalsskolen	2,00	1.657	1.668
Frederiks Skole	2,00	1.647	1.700
Stoholm Skole	2,00	1.646	1.684
Skals Skole	2,00	1.280	1.334
Sparkær Skole (871 borgere)	0,00		

Der er imidlertid en række udfordringer ved at dividere befolkningstal med antal haller i forskellige områder og tage det som udtryk for hvilke områder, der har mest brug for nye halfaciliteter.

⁶⁶ Idrætshaller, der både kan facilitere træning og kamp i traditionelle indeidrætsgrene registreres med en faktor 1,0. Såfremt der trænes men ikke spilles kamp i en given idrætshal, registreres den pågældende idrætshal med en faktor 0,66. Hvis hallen primært bruges til gymnastik og alene faciliterer fx 1-2 badmintonbaner beregnes hallen med faktor 0,33. Bruges hallen/salen udelukkende til gymnastik, betragtes faciliteten som en aflastningshal i lighed med fx skytteforeninger, golfklubber mv.. Idrætshaller der er privatejede faciliteter registreres med en faktor 0.

⁶⁷ I Nordre Skoledistrikt ligger der kun én idrætshal - det er på Viborg Katedralskole. Den beregnes med en faktor 0,33 (jf. pejlemærke 9). Viborg Katedralskole ligger 900 m fra Nordre Skole. Det samme gør Stadionhallerne. Tallet kan således antages at være kunstigt højt, såfremt foreningslivet i Nordre Skoledistrikt fortsat har adgang til stadionhallerne.

- *For det første* er det fx ikke uproblematisk at definere hvad et ”område” er i forhold til ovennævnte beregning. Hvis man fx definerer et ”område” som et ”skoledistrikt” (som forsøgt i ovenstående) får man den udfordring at foreningernes rekrutteringsbase ikke nødvendigvis følger et bestemt skoledistrikt. Fx er der ingen fodboldklub i Vestre skoledistrikt og ingen håndboldklub i Nordre skoledistrikt. Det betyder at borgere i sådanne områder må søge imod fodbold- og håndboldklubber i andre skoledistrikter og således påvirke presset på halfaciliteterne i disse områder.
- *For det andet* ønsker borgere i forskellige områder ikke samme grad af aktivitetsniveau ligesom forskellige områder har forskellige typer af frivillige, der udbyder forskellige kombinationer af aktiviteter mv.. Bl.a. pga. forskellige traditioner, befolkningssammensætninger mv.. Det kan betyde at et givet område måske ikke har behov for nye faciliteter selv hvis området har mange borgere pr. hal. Det er fx tilfældet hvis borgerne i det pågældende område ikke dyrker tilstrækkeligt idræt til at sætte faciliteterne under pres. Eller hvis borgerne i området har stærke præferencer for cykling, løb eller golf.
- *For det tredje* synes det naturligt at der er en vis forskel mellem forskellige typer af byer. Fx synes det generelt rimeligt at større byer har flere borgere pr. hal. Dels fordi større byer har flere enkeltstrengede foreninger med egne faciliteter der kan aflaste behovet for traditionelle idrætshaller (fx svømmeklubber, gymnastikklubber, skytteklubber mv.).⁶⁸ Dels fordi større byer har flere haller og derfor bedre kan udjævne medlemsudsving mellem forskellige områder af byen.⁶⁹

⁶⁸ Det er dog vanskeligt at beregne hvor meget aflastning konkrete skytteklubber, svømmeklubber, gymnastikklubber i en by skaber for en konkret idrætshal. En mulig løsning kunne være at sige følgende. Fordi 10 pct. af den idræt der dyrkes i Danmark er svømning, vil en konkret svømmehal aflaste idrætshallen med tilsvarende 10 pct.. For at indfange det forhold, at aflastningen aftager des længere væk faciliteten ligger kunne man endvidere tilskrive svømmehallen en større aflastning (fx faktor 1,5) hvis den ligger under 5 km fra idrætshallen og en mindre aflastning (fx faktor 0,5) hvis den ligger over 10 km fra idrætshallen. Relevante nøgletal i forskellige *indeidrætter* vil i den sammenhæng være henholdsvis: gymnastik (9 pct.), indfodbold (9 pct.), håndbold (6 pct.), badminton (4 pct.), volleyball (1 pct.), basketball (1 pct.), handicap (1 pct.). Det synes endvidere rimeligt at sige, at også *udeidrætter* - fx golf (8 pct.), ridning (4 pct.) og tennis (3 pct.) - i princippet aflaster idrætshaller, da nogle folk (hvis der er en golfklub i nærheden) vil vælge at dyrke deres idræt i de perioder hvor den pågældende udeidræt er tilgængelig. En sådan tilføjelse kunne suppleres med en faktor, afhængig af hvor mange måneder om året udeidrætten er tilgængelig (fx ridning (12/12), golf (8/12), atletik (7/12), roning/kajak (7/12), tennis (6/12)). Endeligt er det vanskeligt at fastsætte værdien af en privat facilitet. Bl.a. fordi det er vanskeligt at stille krav til udlejer og fordi adgangsforholdet er usikker, jf. facilitetens primære anvendelseformål. (Fx træner Asmild Badminton klub i dag 3 timer om ugen i hallen på Viborg Gymnasium (svarende til knap faktor 0,1).

⁶⁹ Et sådan forhold kunne forsøgsvis inddrages i beregningen ved at tage et gennemsnit af borgere pr. hal i det større byområde hvor den pågældende halfacilitet ligger og ligeledes tillægge et sådan forhold betydning i beregningen af den pågældende halfacilitet.

Ovenstående illustrerer hvorfor det er problematisk at anvende borgere pr. hal som et absolut mål for facilitetsbehov i de pågældende områder – herunder hvorfor det er nødvendigt med en mere bredspekteret tilgang, der (som denne rapport) bl.a. tager udgangspunkt i den konkrete brug i de pågældende områder. I indeværende analyse anvendes ovenstående oversigt derfor alene som et redskab blandt mange, der kan være med til at belyse, i hvilke områder der *kan* være behov for nye faciliteter.⁷⁰

Analyseredskab 7: Nye potentielle idrætsbrugere fra hele Viborg Kommune

Et syvende forhold af betydning for det fremtidige behov for hal-faciliteter kan være muligheden for at identificere helt nye potentielle brugergrupper fra et større område (fx hele Viborg kommune). En sådan mulighed synes dog vanskelig at realisere i Rødkærsbro, da afstanden er relativ stor til de større omkringliggende byer – Viborg (15 km) og Bjerringbro (10 km).

Indstilling: Rødkærsbro Hallen

Rødkærsbrohallens bestyrelse ansøger (jf. ansøgning og opfølgende samtaler med hallens repræsentanter) om følgende:

- (1) En ny idrætshal (20*40) udbygget og integreret i den eksisterende halfacilitet på en måde, som skaber åbenhed og gennemsigtighed i hel faciliteten.

Med udgangspunkt i den samlede anvendelse af analyseredskaber og pejlemærker præsenteres i det følgende analysens indstilling vedr. foreningens ønske.

Tiltag 1: En ny idrætshal (20*40) udbygget og integreret i den eksisterende halfacilitet på en måde, som skaber åbenhed og gennemsigtighed i hel faciliteten.

I forhold til ovennævnte ønske indstilles følgende:

- (1.1) At Rødkærsbrohallens ønske om en ny idrætshal ikke imødekommes
- (1.2) At Rødkærsbrohallens ønske om at styrke åbenhed og transperans i hallen med henblik på at skabe øget brugervenlighed, indgår i en kommende analyse for de samlede

⁷⁰ Udfordringerne med at sammenligne borgere pr. hal er umiddelbar størst hvis man forsøger at sammenligne borger pr. hal i landsbyer med borger pr. hal i større byer/bydele (jf. problemer med at beregne betydningen af aflastningsforeninger, nærtliggende idrætshaller og krydsende skoledistrikter). Det er alt andet lige lettere at sammenligne internt mellem landsbyer eller internt mellem bydele (i større byer), da behovet for at indregne ovennævnte faktorer i så fald vil aftage.

halfaciliteter i Viborg Kommune indeholdende såvel de selvejende som de kommunale haller.

Uddybende kommentarer:

(Ad. 1.1) Foreningsbehovet i Rødkærstro Idrætsforening synes umiddelbart opfyldt via de eksisterende faciliteter i Rødkærstro Hallen. Der synes endvidere ikke tegn på, at medlemstal, foreningsbehov mv. stiger de kommende år på en måde som påvirker efterspørgslen efter halfaciliteter i det pågældende område.

(Ad. 1.2) Besigtigelse af Rødkærstrohallen synes at understøtte relevansen af øget åbenhed og transparens i hallen. Rødkærstrohallen minder i den sammenhæng om mange af kommunens øvrige haller, der er etableret efter samme skabelon og på nogenlunde samme tid. Således vil en række af kommunens haller naturligt have ønsker om følgende:

- Øget lysindfald og gennemsigtighed på tværs af og langs faciliteten
- Styrkelse af rammerne for socialt samvær i samklang med aktivitetsområderne
- Opdatering af badefaciliteter til nutidens forventninger og efterspørgsel

Med henblik på at sikre, at Viborg Kommune anvender sine midler til kultur og idrætsfaciliteter bedst muligt, anbefales det, at samtlige haller inviteres til at søge om midler til ovennævnte ønsker i en åben proces. I forlængelse heraf gennemføres en større analyse af alle ansøgere, herunder en indstilling til forskellige indsatser og scenarier for investeringer af Viborg Kommunes midler.

Rødkærstrohallen indgår, jf. de beskrevne ønsker, som ansøger i en sådan proces. Samtidig indstilles der til, at repræsentanter fra Rødkærstrohallen qua erfaringer fra eget ansøgningsprojekt indgår i den arbejdsgruppe, der er medansvarlige for analysen af de samlede idrætshaller. Analysen forventes at have et 2 årigt undersøgelsesforløb. Således vil undersøgelsens resultater, herunder oplægget til en politisk dialog jf. de forventede scenarier, komme i forlængelse af vedtagelsen af en ny idrætspolitik for Viborg Kommune.
