

DIEPGANG

een kroniek van drie dorpen langs het Reitdiep



Een uitgave van de Historische Kring Ubbega
Adorp • Sauwerd • Wetsinge

evacuees in Sauwerd
de Wetsingerzijl

jaargang 6 nummer 17, september 2018

Redactioneel

In deze editie opnieuw een herinnering aan de oorlogsjaren: evacuees in Sauwerd in het laatste oorlogsjaar. Aan het eind van dit artikel roept de redactie lezers op ons te helpen om openstaande vragen van een antwoord te voorzien!

Verder een informatief verhaal over nut en noodzaak van de Wetsingerzijk door de eeuwen heen. Eeuwenlang belangrijk voor waterbeheersing en scheepvaart, in de na-oorlogse jaren verwaarloosd en opnieuw gerenoveerd in het begin van deze eeuw.

De coverfoto toont de Wetsingerzijk vanaf de oostzijde. Foto: Jan de Groot

Terugblik lezing 16 mei 2018

In een redelijk gevulde zaal in Artharpe verzorgde Derk-Jan Tinga de voorjaarslezing: molens en sarrieshutten. Vóór de pauze vertelde de inleider – met dia's – over een verrassend aantal molensoorten. Veel functionaliteiten, waarvan de graanmolen waarschijnlijk de bekendste is, maar ook verf- en papiermolens. Al ver vóór het begin van de jaartelling waren er watermolens in Mesopotamië; pas later, o.a. in het huidige Iran en Afghanistan, kwamen er windmolens. Helaas is er veel historisch erfgoed aan molens verdwenen, zoals de meeste torenmolens – zware stenen onderbouw en een slechts met een ladder bereikbare hooggelegen deur. Goed te verdedigen, dus.

Na de pauze was de aandacht gericht op de belastingheffing op gemalen graan: belasting “op het gemaal”. Deze belasting werd geheven door provinciale ambtenaren, die heel vaak pal naast de molens woonden in de zogenaamde sarrieshut. Waarschijnlijk komt deze term van “chercher”, zoals de ambtenaar officieel werd genoemd – in het Gronings verbasterd tot “sarries”. Direct naast de molen wonend, kon de sarries goed toezicht houden op de werkzaamheden in de molen. Een gevelsteen in het huis met het provinciale wapen en de tekst “sauve garde” moest de ambtenaar vrijwaren voor molest. Op het lastigvallen van de sarries stonden flinke straffen. De inkomsten van deze belastingheffing leverden de provincie zo'n 10 % van het budget op! Tinga vertoonde mooie dia's van de nog aanwezige (en vaak flink verbouwde) sarrieshutten, vaak ook met oude prentbriefkaarten en foto's. In de provincie Groningen zijn nog elf meer of minder originele sarrieshutten over.

Voor de geïnteresseerde lezer: er zijn over dit onderwerp door B.D. Poppen enkele fraaie boeken uitgegeven. Titels: *De belasting op het gemaal in Stad en Ommelanden 1594-1856*, *Aangestelde cherschers of opzichters bij de molens voor de belasting op het gemaal in de provincie Groningen in de periode 1629-1809* en *Bestekken van sarrieshutten bij de Groninger korenmolens, gebouwd en herbouwd in de periode 1630-1805*.

Op zoek bij Onsta II

Deze winter zijn alle sloten op het voormalig borgterrein Onstaborg II geschoond. Met toestemming van de grondeigenaar hebben we (Ben Westerink en Jan de Groot) eind april een kijkje genomen: een mooie gelegenheid om wellicht interessante vondsten te doen. De bagger was mooi ingedroogd en makkelijk uiteen te harken.

Tot onze verbazing was er weinig te vinden. Juist omdat het gaat om een (afgegraven) wierde en borgterrein waarop een niet bepaald klein gebouw heeft gestaan, zou je anders verwachten. Naast een aantal bakstenen, waaronder kloostermoppen, vonden we enkele scherven – waarschijnlijk van dakpannen – en stukjes leer. In deze laatste zijn een hele rij gaatjes zichtbaar, dus mogelijk behoorde het ooit tot een schoen. Verder een porseleinen scherf, een glasscherf en enkele fraai (rood en blauw) gekleurde stukjes aardewerk. Meer opmerkelijk is een aardewerk “torentje”, mogelijk behorend tot een noklijst. Al bij al vielen de vondsten (zie foto), zowel in hoeveelheid als kwaliteit, tegen. Toch voelde het wel bijzonder om op zo'n historisch terrein te kunnen “schatzoeken”.



De vondsten op het voormalige borgterrein. De percelen ten westen van het schathuis zijn sinds kort eigendom van familie van Dorp-Wassenaar, wonende in “de boerderij in de hoek van het maar”, Provincialeweg 38 te Wetsinge. Foto Jan de Groot

Evacuees in Sauwerd - het verhaal van Kathy van der Vlies

door Gerta Boonstra

Tijdens de gehele Tweede Wereldoorlog waren er vluchtelingenstromen binnen Nederland, mensen die moesten worden opgevangen na bombardementen of andere oorlogshandelingen. Maar nooit waren de aantallen vluchtelingen en evacués zo groot als tegen het einde van de oorlog. Van september 1944 tot mei 1945 moest bijna 8% van de Nederlandse bevolking elders in het land worden ondergebracht. Een groot deel van deze vluchtelingen kwam terecht in de provincies Friesland, Groningen en Drenthe, waar de massale evacuatie zorgde voor logistieke problemen. Er werden evacuatiebureaus opgericht om de vluchtelingen zo goed mogelijk te begeleiden en onder te brengen bij particulieren.

Ook in Sauwerd kwamen evacués terecht, maar daarover is slechts weinig bekend. Tijdens de interviews die gehouden werden ter voorbereiding van het boek "Tussen Toen en Nu" (uitgave Historische Kring Ubega) werd slechts een enkele naam genoemd. Zo vertelde mevrouw Martje Maring-Arwert, dochter van manufacturier Freerk Arwert aan de Provincialeweg te Sauwerd, dat er bij haar thuis twee evacués waren ondergebracht. De ene was een oude man uit Arnhem die Karel Overmaat heette. Hij was volgens Martje nogal moeilijk en vreemd. Zo deed hij aan spiritisme en kon hij tafels laten dansen, wat hem in conflict bracht met de plaatselijke dominee. Na de oorlog heeft Martje hem nog een keer opgezocht. Hij woonde toen in een Oudemannenhuis in Arnhem. De andere evacué was een leeftijdgenootje van Martje, Aad van den Heuvel, een jongetje van een jaar of tien uit Rotterdam. Dat was vlak na de hongerwinter. Hij is een aantal maanden in Sauwerd geweest. Martje heeft altijd gedacht dat dit jongetje de latere TV-man en journalist Aad van den Heuvel was, maar zeker wist ze dit niet.

Okke Amsing uit Bedum, kenner van oude kerkhoven, heeft ooit ontdekt dat er in 1945 op de oude begraafplaats aan de Provincialeweg te Sauwerd twee evacués uit Limburg zijn begraven. Twee bejaarde mannen, die vlak na aankomst in Sauwerd van pure uitputting zijn overleden. Na de oorlog zijn ze herbegraven in de dorpen waar ze vandaan kwamen.

Een verrassende mail

Verder weten we eigenlijk niets. Tot er een aantal jaren geleden plotseling een mailtje kwam van een zekere Fenneke van der Schuur, die voor een tante uit Hellevoetsluis op zoek was naar informatie over Sauwerd. Tante was als twaalftalig meisje aan het eind van de

oorlog als evacuée in Sauwerd terecht gekomen en had er met haar ouders en twee zusjes enige maanden gewoond. Deze tante, Kathy van der Vlies, had nog veel herinneringen aan Sauwerd en was nu op zoek naar foto's van de huizen waar ze ooit onderdak had gevonden. Na enig doorvragen heb ik haar enkele foto's gestuurd, onder andere van café van Zijl en van de Christelijke School aan de Provincialeweg. Het nichtje mailde daarna terug dat tante Kathy van pure opwindning de hele nacht niet had kunnen slapen. De foto's hadden zoveel herinneringen op gang gebracht, dat tante nu het plan had opgevat om daarover te gaan schrijven.

Tijdens de voorbereiding voor het laatste nummer van Diepgang, gewijd aan de Tweede Wereldoorlog, zocht ik opnieuw contact met Fenneke van der Schuur. Nu om te vragen of haar tante haar voornemen om over de evacuatietijd te schrijven had waargemaakt. Het antwoord kwam helaas te laat binnen voor het vorige nummer, maar was verrassend genoeg om in dit nummer op te nemen.

Het verhaal van Kathy van der Vlies bleek niet alleen over Sauwerd te gaan, maar omvatte de gehele oorlogstijd, de evacuatie en de uiteindelijke terugkeer. Omdat het volledige verhaal te lang is voor Diepgang, geef ik nu eerst een korte samenvatting van het eerste deel van de herinneringen van Kathy. Zodra Sauwerd in beeld komt, laat ik haar zelf aan het woord.

De familie Van der Vlies uit Nieuw-Helvoet

De familie Van der Vlies woonde tijdens de oorlog in Nieuw-Helvoet, een dorp onder de rook van Hellevoetsluis in de streek Voorne-Putten, Zuid-Holland. Vader Jo van der Vlies gaf muzieklessen en trad in de weekenden wel eens op in de plaatselijke cafés. Er waren drie kinderen, de tweeling Kathy en Ann, geboren in 1932, en hun veel jongere zusje Loesje, geboren in augustus 1943. Toen Loesje acht maanden oud was, besloten de Duitsers, uit angst voor een geallieerde invasie in Nederland, het zuidelijk deel van Voorne onder water te zetten, waarbij een groot deel van de bevolking, ook de bewoners van Nieuw-Helvoet, gedwongen werd te evacueren. In april 1944 vertrok het gezin Van der Vlies daarom naar familie in Arnhem. Daar maakten ze in september 1944 de hevige bombardementen en de Slag om Arnhem mee, waarna ze opnieuw moesten worden geëvacueerd, nu naar het

naastgelegen Velp en vandaar per vrachtauto naar Nijkerkerveen. Daar werden ze ondergebracht bij een boerenfamilie, waar ze het erg slecht hebben gehad: geen brandstof voor de kachel (de winter 44-45 was ijzig koud) en veel te weinig te eten. Na een mislukte poging om in Friesland terecht te komen, greep de familie een laatste mogelijkheid aan om in een open vrachtauto naar Groningen te reizen, vlak voordat de IJsselbrug definitief gesloten zou worden voor de wanhopige en hongerige evacués uit het westen. Vanaf hier volgt het verhaal, zoals het in 2013 opgetekend werd door de toen 81-jarige Kathy van der Vlies.



Familie van der Vlies in 1947

Het verhaal van Kathy van der Vlies

De andere dag zijn we op een open vrachtwagen gezet met nog drie andere gezinnen. Dat was uiterst eng omdat er geen klep aan de zijkant zat, je kon er zo afkukelen. Het was een vreemde reis, de laatste dag dat je over de IJsselbrug kon. We werden zwaar gecontroleerd of we wel de juiste papieren hadden. Onderweg werden we nog beschoten door vliegtuigen en moesten we zo snel we konden van de wagen af de greppel in.

Groningen, Sauwerd

Ik denk dat we eind februari 1945 in Groningen aankwamen. In de Harmonie, een groot gebouw waar allemaal stro op de grond lag, daar moesten we slapen. Toen hebben we voor het eerst sinds dagen een uitstekende warme maaltijd gehad. Er was volop. Papa had zijn accordeon bij zich en 's avonds heeft hij nog voor de vluchtelingen gespeeld.

Loesje had een prachtig blauw vestje met lichtblauwe kruissteekjes erop geborduurd. Dat had mama voor haar gebreid. Ze had het op een stoel laten liggen en vroeg ons het gauw te gaan halen. Was niet meer nodig, het was inmiddels weggehaald oftewel gestolen en het was nog wel zo'n mooi vestje. We zijn daar een paar dagen geweest, omdat er plaats voor ons gezocht moest

worden. Een gezin van vijf personen is niet zo gemakkelijk te plaatsen.

Uiteindelijk kwamen we 23 februari 1945 aan in een dorp vlakbij Groningen en deze plaats heette Sauwerd. We kwamen in een café terecht met verschillende kamers boven. Deze mensen heetten Van Zijl, er waren twee broers, Jacob en Jan, en een zuster Jantje. Ze waren al iets ouder en nooit getrouwd geweest. Er was ook een dienstbode die Tjitske heette. We kregen heerlijk te eten, er was volop en 's avonds hadden Ann en ik een prachtige kamer met een bedstede. Er lag een schitterend tapijt op de vloer. Het was rood met een prachtig patroon. Het was er brandschoon.



Dit is het 19e eeuwse dorpscafé Van Zijl aan de Oude Winsumerstraatweg te Sauwerd waar familie van der Vlies direct na aankomst werd ondergebracht. Het café brandde in 1960 tot de grond toe af. De foto is van omstreeks 1950

Papa, mama en Loesje hadden een andere, nog grotere kamer. Na al die honger die we hadden geleden, leek het wel of we in de hemel waren beland. We hadden nog nooit zo'n mooie kamer gehad, alleen was er een probleem. Zus Jantje kon al die drukte niet aan en werd een beetje vreemd in haar hoofd (oftewel een beetje gek). Dokter D.E. Nanninga, getrouwd met freule Thomassen à Theussink Van der Hoop van Slochteren, kwam er aan te pas en de wijkverpleegster, een ontzettend aardige vrouw. Zij constateerde bij Ann en mij hoofdluis. Normaliter knippen ze je dan kaal, maar omdat wij zulk mooi haar hadden en mama nog een goede stofkam had, hoefde dat niet. We kregen wel een soort muts op het hoofd, met een bijtende vloeistof, die een nacht moest blijven zitten om de neten te doden. We waren in een mum van tijd van de luizen af.

Alleen moesten we nu naar een ander onderkomen, omdat we in het café niet meer konden blijven, vanwege het vreemde gedrag van die zuster Jantje. Papa kwam bij een kruidenier in het dorp terecht. Mama en Loesje in een grote villa tegenover de school bij de familie Kampinga, met een ongetrouwde dochter, die

ook Jantje heette. Daar hadden mama en Loesje een mooie kamer, ook alweer met een bedstede.



De villa van de familie Kampinga staat nog steeds op de hoek van de Oude Winsumerstraatweg/Plantsoenweg. De boerderij van Evert Blaauw, waar Kathy en Ann het huishouden leerden, moet hierachter hebben gestaan; vermoedelijk het pand Oude Winsumerstraatweg 3

Ann en ik kwamen bij een soort keuterboertje terecht, een woonhuis met een stal erbij waar ongeveer vier koeien in stonden. Trouwens, wij zijn een keer midden in de nacht uit bed gehaald door de boerin, want er moest een koe bevallen. Ann en ik hebben toen meegeholpen met de geboorte van het kalfje. We waren erg onder de indruk, want de pootjes hingen eruit en het lukte niet. De boer heeft toen een touw om de pootjes gedaan en wij moesten meehelpen om het kalfje eruit te trekken. Dat was me een toestand, dit zal ik nooit vergeten. We moesten ook boter karnen. Ik kan me nog herinneren dat deze boter heerlijk was en ook de karnemelk. We hebben daar het huishouden geleerd, want we waren eigenlijk verwerende meisjes, want mama deed alles en toen moesten we zelf aan de slag. We hebben dus in feite huishoudschool gehad in Sauwerd. We kwamen met twee linkerhanden binnen en gingen met twee rechterhanden weg.

Wij kregen best wel een mooie kamer. Het was bij de familie Blaauw, de man heette Evert. Ik denk dat ze ongeveer 50 jaar oud waren. Wij moesten helpen in de huishouding en aardappelen schillen. Ik kan nu nog steeds een aardappel heel dun schillen zonder dat de schil breekt.

Wij werden ook naar de Christelijke School gestuurd, die lag tegenover de villa waar mama en Loesje ingekwartierd waren. Trouwens, in Sauwerd waren de huizen erg mooi en ruim. Deze school was behoorlijk streng en er werden lijfstraffen gegeven, zoals een

flinke draai om je oren of je kreeg in iedere hand tien slagen met een liniaaltje. Ann en ik waren behoorlijk van streek toen we zagen dat een meisje in de klas, ze heette Tetje, in iedere hand om en om een klets kreeg met dat stokje. We spraken af, dat als één van ons dit zou overkomen, we beiden de klas uit zouden lopen. Een draai om de oren alla, maar stokslagen.....

Trouwens, op de school in Nieuw-Helvoet hadden we een meester die aan je oren trok. Toen mama op een keer een truitje over ons hoofd trok en we allebei au, au, riepen, want het truitje raakte onze oorlellen, schrok ze zichtbaar. Nou, die meester heeft het geweten, mama was best bescheiden maar als je aan haar kinderen kwam, dan kwam je aan haar. Ze is toen op hoge benen naar de school gegaan en heeft haar zegje gedaan. Vroeger wisten ze op de scholen wel hoe ze leerlingen konden intimideren. Als je dit in de huidige tijd zou doen, kwam je voor de rechter wegens kindermishandeling.



De Christelijke school te Sauwerd. Nu beddenzaak "The Dream Store" van Geertsema

Het oorlogsgeweld was beslist nog niet geweken. Er werd hevig gevochten in de stad Groningen, van 13 tot 16 april vonden er hevige gevechten plaats tussen de Duitsers en de Canadezen. Het was zelfs zo, dat allerlei vluchtelingen, Duitse vrouwen, NSB'ers enz. huizen vorderden in Sauwerd. Ze hadden veel buit bij zich, zoals een grote partij schoenen en blikgroenten en nog veel meer. Op een gegeven moment werd de grond ze te heet onder de voeten en vluchtten ze verder. Ze staken echter uit rancune op 17 april 1945 twee villa's vol spullen (o.a. het huis Spoorzicht) in brand. De bewoners van Sauwerd zijn er gelukkig in geslaagd deze branden te blussen en hebben nog goed geprofitteerd van bijvoorbeeld de voorraad schoenen. Ann en ik plus mama, papa en Loesje hebben toen allemaal nieuwe schoenen gekregen.

Er is zelfs tot 2 Mei 1945 gevochten in de gehele provincie Groningen. Toen kwamen de Canadezen. Papa, die zijn accordeon nog steeds had, speelde op het

schoolplein voor de Canadezen. Toen kwam 5 Mei, bevrijdingsdag, wat een feest na al dit oorlogsgeweld. Toen pas kwamen de verhalen los over de concentratiekampen en wat er met de joden was gebeurd. We konden het amper geloven.

Er was een heel mooi meisje, Fiep heette ze, blond haar, prachtig gebit, het leek wel een filmster. Ze was de dochter van een boderijder in Sauwerd, Gradus van der Maar. Je weet wat er met een heleboel Nederlandse meisjes is gebeurd, die met de bevrijders zijn uit geweest. De Canadezen trokken weer verder en Ann en ik zagen het afscheid van dat meisje Fiep met een Canadees. Ze waren aan het zoenen, afscheid nemen dat het een lieve lust was. We hadden nog nooit zoiets gezien. Een film was er niets bij.

Toen de post weer werkte, schreef mama een brief aan de broer van papa, oom George, om te vertellen wat er allemaal met ons was gebeurd en dat we nog leefden. Prompt kregen we een brief terug van oom George die vertelde dat tante Marie bezoek had gekregen van de ooievaar en dat ze een nakomertje hadden gekregen... Harriet.

Wat waren we allemaal opgelucht.

Naar huis

Op een gegeven moment moesten we proberen weer naar huis te komen. Dat ging in die tijd met de Lemmer-boot. Ik heb nog een kopie van het Provinciaal Evacuatiebureau (zie hiernaast).

Ergens begin augustus 1945 zijn we daarna met een vrachtauto naar Nieuw-Helvoet gebracht.

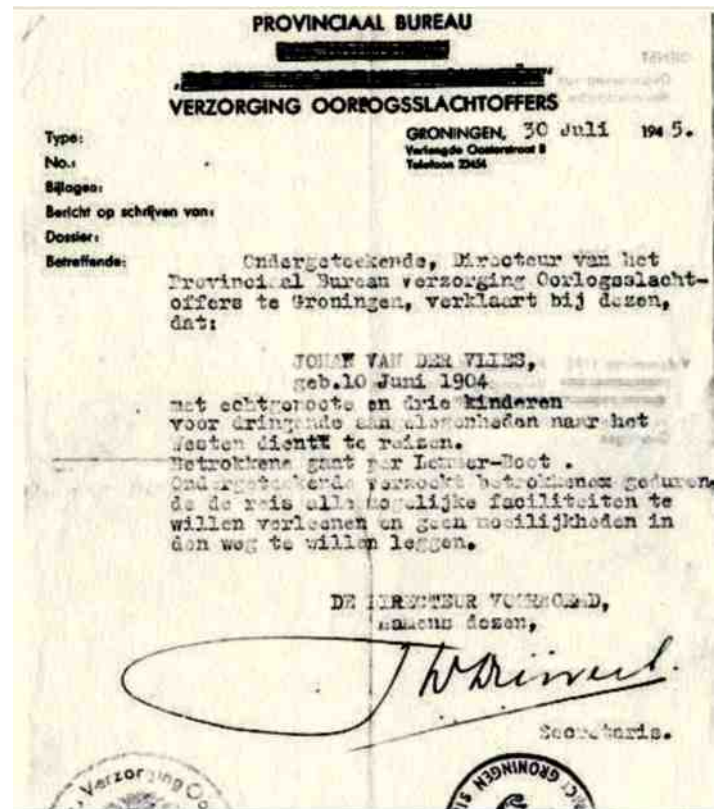
Mama zat met de handen in het haar, zo vies was het huis dat onder water had gestaan. Ze wist niet wat ze het eerst moest aanpakken. Ann en ik, die als het ware de huishoudschool hadden doorlopen bij de familie Blaauw in Sauwerd, waar we fiks de handen uit de mouwen hadden moeten steken, wisten precies wat er moest gebeuren. Van bovenaan beginnen en dan naar beneden toe.

Iedereen was blij in Nieuw-Helvoet dat ze ons zagen. Ze dachten echt dat de familie Van der Vlies was omgekomen bij het oorlogsgeweld in Arnhem, want ze hadden nooit meer iets van ons gehoord.

Papa had werk te over want er werden allerlei feesten gehouden. Het feesten op straat heeft maanden geduurd en ineens was het afgelopen. Iedereen moest maar weer eens aan het werk.

Ann en ik gingen in Hellevoetsluis naar de MULO, en de rest is bekend.

Opgeschreven door Kathy van der Vlies
April 2013



Het document van het Provinciaal Evacuatiebureau. Het is gedateerd 30 juli 1945; na de bevrijding moest de familie van der Vlies dus nog ruim twee maanden in Sauwerd blijven voordat ze naar huis konden

N.B.

Naar aanleiding van bovenstaand verhaal van Kathy van der Vlies wil de redactie graag een aantal vragen voorleggen aan de lezers van Diepgang.

Allereerst over de familie (Evert) Blauw bij wie Kathy en Ann waren ondergebracht. De naam Blauw kunnen we niet onmiddellijk thuisbrengen. Zou het misschien Blauwwiel geweest kunnen zijn?

Ook zijn we erg benieuwd naar de verdere lotgevallen van Fiep, de mooie dochter van boderijder Gradus van der Maar.

Weet iemand misschien nog wie Tetje was, het klasgenootje van Kathy en Ann op de Christelijke school te Sauwerd?

En als laatste: wie kan meer vertellen over Tjitske, het dienstmeisje in café Van Zijl?

Uw reacties graag naar de redactie van Diepgang.

De Wetsingerzijl, van spade tot graafmachine

door Emmy Wagenaar Hummelinck

De Hunze

De Hunze vindt zijn oorsprong diep in Drenthe, vanwaar hij – oostelijk langs de stad Groningen kronkelend – vroeger zijn weg zocht naar de Waddenzee. Aan de westzijde van de stad liep de Drentse A die zich ten noorden van Groningen bij de Hunze voegde, die al dat water afvoerde naar het open water van de Waddenzee. Getijdenwerking zorgde er vervolgens voor dat zeewater de Hunzemonding in- en uitstroomde. De zee had zijn invloed tot diep in het binnenland, waardoor eb en vloed in de stad duidelijk waarneembaar waren.

Slibafzettingen door de getijden zorgden voor vruchtbare grond waar boeren uit de Drentse gebieden op afkwamen. De eerste wierden ontstonden omstreeks 600 voor Christus. Langzaam maar zeker ontstond er aan beide zijden van de Hunzeboezem een reeks van wierden; aan de westzijde de wierden op de eilanden Middag en Humsterland, aan de oostzijde de reeks wierden van Harssens, Adorp, Sauwerd, Wetsinge, Winsum, Ranum en zo verder tot aan Waffum toe.

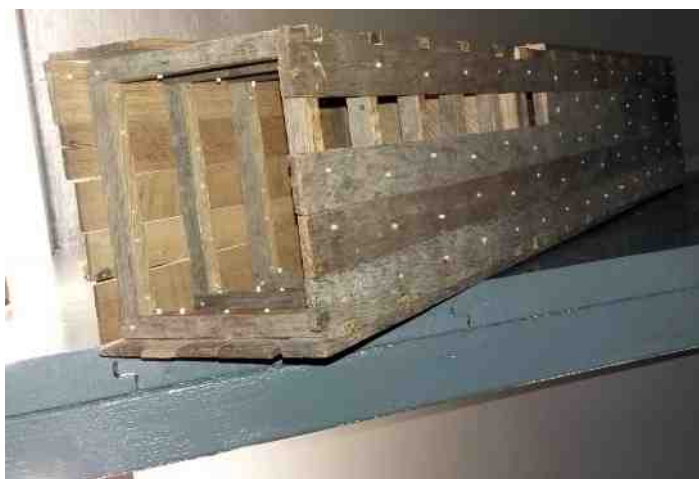
De bevolking en de welvaart groeiden gestaag dankzij de vruchtbare gronden, maar de dreiging van het zeewater was altijd aanwezig. Om hun bezittingen te beschermen, wierpen de kwelderboeren dijken op rond hun landerijen, een taak die in de 13e eeuw werd overgenomen door de kloosters.

Gaandeweg werd niet alleen het water op de scheidslinje tussen zee en land beteugeld, ook moest de Hunze van dijken worden voorzien, want stormvloed stuwde het vloedwater diep landinwaarts. Daardoor sleet de geul in de buitenbochten van de slinger steeds verder uit en werd het land overspoeld. Zo werd de machtige rivier aan beide zijden door dijken in toom gehouden.

De eerste zijlen

Dijken hadden echter wel het bezwaar dat het achterland zijn overtollige water niet meer kon lozen. Daarom werden er eenvoudige afwateringsbuizen door de dijk heen gelegd. De eerste exemplaren bestonden uit uitgeholde boomstammen met een klep ervoor. Deze werden bij eb open geduwd door het uitstromende water en door de opkomende vloed weer dichtgedrukt. Later bracht men een houten bekisting aan die van een draaiende klep voorzien was (afb. 1). Deze primitieve afwateringssluizen werden zijlen of pompen genoemd. Later in de dertiende eeuw werden 'echte' sluisen met twee deuren gebouwd; ook die werden open gedrukt door uitstromend water en dichtgedrukt door het opkomende water.

Dwars door de lange dijken langs de Hunze werden in de loop der tijd meerdere zijlen aangelegd, zoals de Aduarderzijl, Schouwerzijl, Winsumerzijl, Schaphalsterzijl, Houwerzijl en de Wetsingerzijl.



Afb. 1 Replica van een eenvoudige zijl, Kloostermuseum Aduard. Foto auteur

De Wetsingerzijl

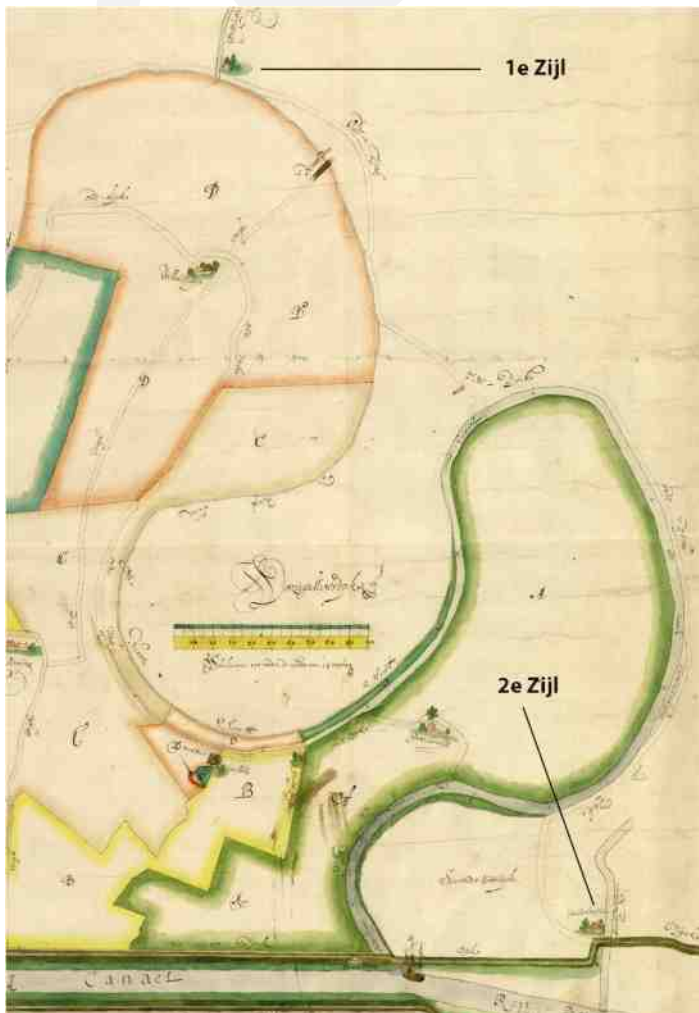
In de dertiende eeuw moest de Hunze door een aantal menselijke ingrepen, waaronder veenaftgravingen, steeds meer water richting zee vervoeren. Of er in die tijd al een zijl door de dijk bij het Wetsingermaar heeft gelegen is niet bekend. De eerste geschreven bron over een zijl op die plek is een oorkonde uit 1410. Daarin laten de 'Burgemeesteren ende Raed in Groningen' weten dat de Winsumerzijl niet meer toereikend is voor de afwatering van het gehele gebied en dat ze hebben besloten een nieuwe zijl te bouwen tegenover Aldingehusen. Die zijl werd in de noordelijke tak van het Wetsingermaar gebouwd en droeg zorg voor het waterpeil in het gebied tussen de Wolddijk en de Hunzedijk ten noorden van het Selwerderdiep. In dit gebied lagen ook de landerijen van het Selwerder klooster, waardoor dit klooster het bestuur kreeg over het, waarschijnlijk toen ook opgerichte, Wetsingerzijlvest. Over deze eerste zijl is verder weinig bekend, behalve dat hij in 1591 vernieuwd is.

Het Reitdiep

Inmiddels was de Hunze voor de stad een waardevolle rivier geworden. Niet alleen vanwege de waterafvoer, maar vooral ook voor de handel, omdat de rivier de stad in verbinding bracht met de open zee. Om de scheepvaart sneller te doen verlopen, werd er al in 1435

een kanaal gegraven langs Dorkwerd en Wierum. Dit was het eerste deel van het Reitdiep, waarmee de lussen door de Koningslaagte en langs Adorp werden afgesneden en Adorp opeens niet meer aan de doorgaande route naar zee lag.

Door de vele dijkdoorbraken werden de meanders van de rivier steeds groter. Omdat de schepen daardoor wel erg lang onderweg waren, besloot de provincie in 1636 dat de loop van de Cromme Raeken moest worden afgesneden. Dit betekende wel dat de Wetsingerzijl in een dode lus van de Hunze kwam te liggen en zijn nut verloor. De zijl, die voor de afwatering van groot belang was, werd daarom verplaatst naar het zuiden. Buiten de Hunzemeanders om werd een verbinding gegraven vanaf de oude zijl naar het Sauwerdermaar, die werd aangesloten op de nieuwe Wetsingerzijl en het Reitdiep (afb. 2 en 3).

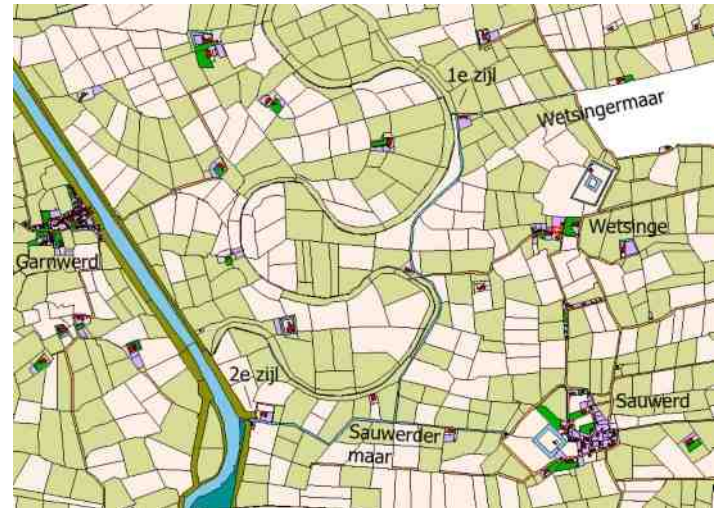


Afb. 2 Locatie van de eerste en tweede Wetsingerzijl. Uitsnede van de kaart van Regemortes 1643-1644. Groninger Archieven 817-1578

De nieuwe Wetsingerzijl

De nieuwe Wetsingerzijl was weer een houten sluis, nu

van 17,4 meter lang, 4,8 meter breed en 3,3 meter diep. Hoeveel deuren deze zijl had, weten we niet. Als een passerend schip wachten tot het peil binnen en buiten de deuren gelijk is, wat door de eb- en vloedwerking maar vier keer per dag voorkwam. Daarom mocht de sluiswachter in het waarhuis koffie, thee en een borrel schenken om de wachttijd te overbruggen (zie ook Diepgang nr. 7).



Afb. 3 Op deze kaart van 1832 is de nieuwe aansluiting van het Wetsingermaar op het Sauwerdermaar en de nieuwe zijl goed zichtbaar. Bron: www.hisgis.nl

Door eb en vloed, stormen en stormvloed en had een zijl veel te lijden en er moest regelmatig gerepareerd en opgeknapt worden. Na de rampzalige Kerstvloed van 1717 zal dat zeker het geval geweest zijn, maar daarover is niets bekend. Van dit gebied is nauwelijks documentatie over deze ramp bewaard gebleven.

In 1815 besloot men de zijl geheel te vernieuwen. Om kosten te besparen werd de nieuwe zijl op de oude fundamenten gebouwd, waardoor de afmetingen hetzelfde bleven. Hiervan is een bestektekening bewaard gebleven die laat zien dat deze sluis over drie paar deuren beschikte: vloeddeuren aan de Reitdiepzijde, ebdeuren naar het binnenland gericht en daartussen een paar stormdeuren, die (natuurlijk) ook naar het Reitdiep gericht zijn. Het lijkt er bovendien op dat er bij de ebdeuren een brug over de zijl loopt. Ook deze sluis werd weer geheel uit hout vervaardigd.

Maar al na enkele decennia waren er diverse reparaties noodzakelijk. In 1862 was de toestand zelfs zo erg dat de waerman waarschuwde dat de beschoeiing aan de zuidzijde dreigde om te vallen. De ankers waren verrot en de stijlen kwamen los van de fundering. De zaak werd direct gerepareerd, maar drie jaar later was het alweer raak. De expert van het waterschap raadde toen aan 'een vernieuwing van de Wetsingerzijl in overweging te nemen', want de houten sluis was erg in verval.

Is de Wetsingerzijk nog nodig?

Dit leidde tot een dilemma: moest de sluis vernieuwd worden of kon hij misschien ook worden opgeheven? Men had immers al besloten om het Reitdiep bij Zoutkamp af te sluiten; was het dan nog wel nodig om zo ver stroomopwaarts nog een nieuwe sluis te bouwen? Nieuwbouw zou daarnaast ook nog een ander probleem opleveren: het Reitdiep zou na afsluiting geen getijdenrivier meer zijn, maar het was nog onbekend welk waterpeil er gehanteerd zou worden. Of dat aansloot bij het peil dat men in de binnendijkse landerijen wenste te handhaven, was ook nog niet bekend. En voor het schutten van schepen kon men ook niet meer rekenen op wisselend tij, dus moest er een voorziening komen om zowel te kunnen schutten wanneer het Reitdieppeil lager was, als wanneer het peil hoger was dan in het binnenland. Dat hield in dat er twee extra stellen deuren nodig waren. Expert Dusseldorp van het Waterschap Hunsingo vond echter dat een nieuwe zijl niet meer nodig was. Het Wetsingerzijlvest was inmiddels ingelijfd in het in 1854 opgerichte boezemwaterschap Hunsingo en deze had, volgens Dusseldorp, voldoende afvoercapaciteit om het zonder de Wetsingerzijl te kunnen stellen. Bovendien kwamen er nauwelijks meer schepen door.

Toch moest de zijl zijn werk nog blijven doen totdat de afsluiting bij Zoutkamp een feit was. Dus werd er in 1865 en 1867 toch besloten tot het uitvoeren van een aantal noodreparaties om de zijl in werking te houden. Ondertussen voerde het Waterschap proeven uit om te kijken welk aandeel de Wetsingerzijl had in de totale waterafvoer van de vijf zijlen van Hunsingo. Dit bleek beduidend lager te zijn dan men dacht. De oorzaak werd toegeschreven aan het inzakken van de oevers van het maar, waardoor het minder water kon bevatten. Maar desondanks bleef het funest voor de landerijen achter de zijl als hij verwijderd zou worden. Dus volgde er opnieuw een opknappbeurt in 1868, waarna het een tijdje rustig bleef rondom de zijl totdat in 1877 de afsluiting van het Reitdiep bij Zoutkamp voltooid was.

Een stenen sluis

In 1877 komt de Wetsingerzijl dan opnieuw ter sprake. Men stelt dat *de Wetsingerzijl zodanig is verouderd en verzwakt, dat het object voor geene herstelling meer vatbaar en eene geheele vernieuwing daarvan nodig wordt geacht, dat dientengevolge voor eene steenen schutsluissluis een tweeledige begroting is opgemaakt...* De keuze ging tussen een sluis van 4,5 meter breedte (ongeveer zoals de oude) of een grotere van 6 meter. Er werd voor de grotere variant gekozen met maar liefst 5 stel deuren: twee paar eb- en twee paar vloeddeuren en daartussenin nog een stel vloeddeuren. Wetend hoe verwoestend een storm-

vloed kon zijn, durfde men niet te vertrouwen op de nieuwe zeedijk en sluizen bij Zoutkamp. Toch is het wel bijzonder dat de zijl, die op de nominatie stond om opgeheven te worden, zo groot en 'dubbelschuttend' werd uitgevoerd (schepen konden zowel van hoog naar laag als van laag naar hoog peil gescht worden). Delvigne en Bos opperen dat er mogelijk werd geanticipeerd op de lucratieve handel in wierdegrond die toen net opkwam. Die grond moest per schip, via het Reitdiep, naar Drenthe worden vervoerd.



Afb. 4 *De wulfmuren in de Wetsingerzijl in 2009. Foto auteur*

De sluis werd voorzien van typisch Groningse wulfmuren; een bouwwijze waarbij tussen natuurstenen of stalen stijlen een, vanaf het water gezien, holle bakstenen muur wordt opgetrokken, die de druk van de achterliggende klei beter kan weerstaan (afb. 4).

Tenminste... als de pas gemetselde muur de kans krijgt om te drogen en uit te harden. Dat was echter niet het geval. Na een zeer voorspoedige en snelle bouwperiode kreeg de aannemer de laatste weken te maken met langdurige en hevige regenval. De nog niet uitgeharde muren waren niet bestand tegen de druk van de doorweekte kleigrond. Ze zakten in en werden uit hun verband gedrukt. De verwachte opleverdatum van 1 december 1878 kon niet meer worden gehaald en werd uitgesteld tot juni 1879. Maar toen lag er dan ook een sluis waar men (behalve de sluiswachter dan) geen omkijken meer naar had.

Opheffen?

In mei 1923 vroeg de gemeente Adorp aan het waterschap of de Wetsingerzijl niet opgeheven kon worden, omdat het elektrische gemaal de 'Waterwolf' bij Lammerburen de waterafvoer van de landerijen inmiddels voor zijn rekening nam. De zijl belemmerde alleen maar de doorgang van de schepen. Maar die vlieger ging niet

op, de zijkant was wel degelijk nog onontbeerlijk als vloedkering en afwatering. Pas echt overbodig werd de Wetsingerzijl toen in 1969 de Lauwerszee werd afgesloten en het zeewater geen dreiging meer vormde. Hij had toen nog één stel werkende deuren uit 1940, de andere waren tien jaar eerder al buiten beeld geraakt. De Wetsingerzijl had zijn tijd gehad en raakte in verval (afb. 5).



Afb. 5 De Wetsingerzijl in 1972. Bron www.groninger-beeldbank.nl, NL-GnGRA_818_17371. Foto: M.A. Douma

Recreatie

Jarenlang is de zijl aan zijn lot overgelaten, alleen de boer reed nog over de in 1959 door het waterschap aangelegde betonnen brug boven de deuren aan de landzijde, verder keek niemand ernaar om. Tot 1995, toen er, als onderdeel van de Ruilverkaveling Sauwerd, een fietsbrug over het andere voormalige stel deuren werd aangelegd. Het verval ging echter door, ook toen de fietsbrug in fiets- en wandelroutes (o.a. Westerkwartierpluspad en het Pieterpad) werd opgenomen. Een vervallen sluis was ook een bezienswaardigheid en verwees naar het oude Hunzeland dat langzamerhand meer in de belangstelling kwam te staan.

De gemeente Winsum, die sinds de gemeentelijke herindeling van 1990 ook de Wetsingerzijl binnen haar grenzen had liggen, zag de waarde er wel van in en probeerde de zijl op de monumentenlijst te laten plaatsen. Zowel het Waterschap als de Rijksdienst voor Monumentenzorg gingen daar helaas niet in mee. Het Waterschap veranderde echter in 2005 van mening toen het onderzoek liet doen naar de cultuurhistorische waarde van de waterwerken die het in zijn bezit had, waaronder de Wetsingerzijl. Het decennialang achtergebleven onderhoud had zichtbaar zijn tol geëist, de sluis lag er treurig bij. Toch duurde het nog tot 2011 voordat de inmiddels opgerichte Gebiedscommissie Reitdiepdal het besluit nam om dit cultuurhistorisch erfgoed te restaureren en weer in ere te herstellen.

Pronkjewail

In 2012 is de restauratie werkelijk ter hand genomen. Het doel was de sluis weer terug te brengen in de oorspronkelijke staat waarin hij in 1878 was opgeleverd en daar waar mogelijk ook de oorspronkelijke materialen te gebruiken. In verband met de kosten zijn er echter concessies gedaan wat betreft het aantal sluisdeuren. Alleen de deuren die in 1940 nog vernieuwd waren, werden vervangen door nieuwe, ambachtelijk gemaakte exemplaren, waarbij de stalen onderdelen opnieuw zijn gebruikt.

In de fotoreportage op www.wetsingerzijl.nl is te zien hoe de zijl weer in zijn oude luister is hersteld. Een knap staaltje werk dat op 28 juni 2013 werd afgesloten met de feestelijke heropening van dit pronkjewail in het Reitdiepgebied (afb. 6).

Toch, als je het goed bekijkt, is deze hersteloperatie niets vergeleken bij het werk dat in vroeger eeuwen is verzet, toen men slechts beschikte over spades, kruiwagens en paard en wagen....

De gerestaureerde Wetsingerzijl is ook een kroon op hún werk!



Afb. 6 De Wetsingerzijl na de restauratie, in 2013. Foto auteur

Bronnen:

- Jan Delvigne en Attie Bos, *De Wetsingerzijl, een waterstaatkundig pronkjewail aan het Reitdiep*, 2013 uitgeverij Vliedorp.
- Ben Westerink, *De geschiedenis van het Reitdiep*, <http://ubbega.nl/landschap/reitdiephunze>
- Diverse auteurs, *Middag-Humsterland, Kroniek van een noordelijk landschap*, 2010 Godert Walter.
- Delpher, diverse stukken
- Groninger Archieven, diverse stukken.

Groninger Courant 28 mei 1793

De Heeren Schepperen en Gecommitteerde Zylregteren van de WETSINGER en SELWERDER SCHEPPERIE, gedenken op Maandag den 3 Juny 1793 des agtermiddags om 2 uur, in het Waarhuis bij de *Wetsinger Zyl*, aan de minstaannemende Uittebesteden, het leveren der Materialen, al mede de Arbeidslonen die vereischt worden tot het maken van een nieuwe zoogenaamde RODE TIL, over het *Wetsinger Zylmaar*; waar van de Bestekken 4 dagen te voren zullen zijn te lezen in het Blauwe Paart te Groningen, en bij de Waarman aldaar.

Ommelander Courant 13-5-1796

De door het Volk aangestelde VOLMAGTEN van de WETSINGER-ZYL; gedenken op Zaterdag den 21 May 1796 des nademiddags te 2 uur praecys, in het Waarhuis by gemelde Zyl, publyk aan de minstaannemende aan te Besteeden: de Leverantie van Hout en Arbeidsloon die vereischt worden tot het maaken van een nieuwe Til in plaats van de oude defecte Til over het Wetsinger Zyl-diep, de Uyterdyks-Til genaamt; als meede eenige Reparatie aan de Waarmans Wooning by gemelde Zyl. In twee Bestekken, die te leezen zullen liggen ten Huize van den Burger J.VAN BOLHUIS, alwaar de Unie uit-hangt.

Groninger Courant, 1-1-1799

De VOLMAGTEN van *Wetsinger Zijlvest* gedenken te doen Uitbesteden: het Leveren der Materialen en Arbeidslonen die vereischt worden tot het maaken van 2 *Nieuwe Vloetdeuren* in bovengemelde Zyl. Deze Bestedinge zal geschieden op Zaterdag den 28 Juny 1800, 's Namiddags om 2 uur, in het Waarhuis bij de Zyl, zul-lende de Bestekken 3 dagen bevoorens bij de Waarman aldaar, en by L. VAN DER MOOLEN aan de Grootte Markt kunnen worden gelezen.

Nieuwsblad van het Noorden 10-12-1893

Winsum. Door inwoners van Valcum, Winsumer-Meeden, Klein-Garnwerd en Noordelijk Wetsinge is aan de Maatschappij tot Exploitatie van Staatsspoorwegen een adres gericht, inhoudende het verzoek om den trein Sauwerd-Roodeschool ook te doen stoppen in de buurt van 't Wetsingermaar.

Nieuwsblad van het Noorden 6-3-1943

Officieele Mededeelingen

De Burgemeester der Gemeente Adorp maakt bekend, dateer voldoening aan artikel 15 der Ontheingingswet een afdruk van het besluit van den Secretaris-Generaal van het Departement van Waterstaat van 15 Februari 1943, nr. 678, afdeling Waterstaatsrecht tot aanwijzing van de perceelen welke moeten worden onteigend voor de verbetering van den weg Groningen—Winsum tusschen KM. 4.700 KM. 7.600 gelegen in de gemeente Adorp, welk besluit is opgenomen in de Staatscourant van 17 Februari '43, nr. 33 van 10 Maart 1943 tot en met 31 Maart 1943 ter inzage van een ieder is nedergelegd ter secretarie der gemeente. Sauwerd. 5 Maart 1943.

De Burgem. voornoemd:

KARRES. •

Nieuwsblad van het Noorden, 13-7-1943

BEKENDMAKING.

De Burgemeester der gemeente Adorp, waarnemende de taak van Burgemeester, en Wethouders, brengt ter kennis van belanghebbenden, dat op de secretarie der gemeente is nedergelegd een voorstel tot onttrekking aan het openbaar verkeer van: a. de Groene Munnekel-aan of Zijllaan; b. de Oude Wetsingerlaan; c. het Voetpad van Adorp naar Wetsinge. Het voorstel ligt aldaar van 2 tot 9 Augustus 1943 ter inzage voor belanghebbenden. Bezwaarschriften tegen het voorstel kunnen vóór 16 Augustus bij den Burgemeester worden ingediend.

Vrij Nederland, 5-1-1945

Volgens de "Deutsche Zeitung in den Niederlanden" heeft Friesland reeds 25.000 evacuees opgenomen, reden waarom nu menschen naar Groningen en Dren-te zullen worden gezonden. Twaalfduizend zullen in het Noordelijk deel van Groningen worden onderge-bracht, op 10 November zijn de eersten reeds aangeko-men. Drente zal 3000 op moeten nemen.

Tips

Lezing "Van Hunze tot Reitdiep"

Op dinsdag 20 november geeft Jan van den Broek een lezing over de Hunze resp. het Reitdiep. Naast de Drentsche Aa en de Fivel was de Hunze de belangrijkste rivier in Groningerland. Ze is de naamgever van Hunsingo, één van de zogenaamde Ommelanders "kwartieren". Groningers en Ommelanders ondervonden vaak overlast van het Drentse water dat door deze rivier werd aangevoerd, maar maakten ook graag gebruik van deze waterweg die hen toegang tot de zee bood.

Aan het tracé ervan is in de loop van de eeuwen voortdurend gedokterd. Jan van den Broek bespreekt in de lezing de ingrepen waaraan de Hunze in het verleden is onderworpen en laat daarmee ook zien welke rol deze rivier in de ontwikkeling van het Groninger landschap heeft gespeeld.

Jan van den Broek is (gepensioneerd) archivaris en schrijver over de Groninger (water-)geschiedenis. Zie ook zijn website www.vanlauwerstoteems.nl! Via deze website is ook een document te downloaden van zijn boek "Een Kronkelend Verhaal", dat helaas niet meer in de boekhandel te krijgen is (mogelijk wel tweede-

hands). Dit boek geeft veel informatie over ontstaan en ontwikkeling van de Hunze.

Locatie: Humanistisch Centrum, W.A. Scholtenstraat 2, Groningen

Datum en tijd: dinsdag 20 november 2018, van 20.00 - 22.00 uur.

Kosten: Nivon-leden € 3.50; niet leden € 5.00

Aanmelden: via eerlijkgroengras.groningen@nivon.nl of 050-5417010

Website archeologie

Een interessante website is www.archeologiein nederland.nl. Het is een uitgebreide site met heel veel informatie over archeologische vindplaatsen. De site wordt verzorgd door de Rijksdienst voor het Cultureel Erfgoed.

Op de homepage staan o.a. nieuwtjes, is een ingang naar belangrijke dossiers (leermateriaal) en worden activiteiten op het gebied van "erfgoed" aangekondigd. Ook vindt u er knoppen die leiden naar o.a. publicaties van de Rijksdienst, regels rond archeologisch onderzoek én bronnen en kaarten. Deze laatste leidt naar een verrassende hoeveelheid bronnen van informatie over wat waar te vinden is of gevonden is in Nederland en talloze kaarten. Zeer de moeite waard!

Colofon

DIEPGANG is een uitgave van de Historische Kring Ubbega en wordt drie keer per jaar gratis aan de leden van de Historische Kring toegezonden.

Redactie

Gerta Boonstra, Oosterstraat 12, 9771AS Sauwerd, gertaboonstra@planet.nl

Jan de Groot, De Groenlanden 16, 9771BV Sauwerd, groot593@gmail.com

Bé Kuipers, Noorderweg 13, 9771BP Sauwerd, be.kuipers@gmail.com

Ben Westerink, Zuiderstraat 5, 9774PL Adorp, b.h.c.westerink@rug.nl

Contactadressen Historische Kring Ubbega

Gerta Boonstra, Oosterstraat 12, 9771AS Sauwerd, gertaboonstra@planet.nl (secretaris)

Ben Kwerreveld, Zuiderstraat 1, 9774 PL Adorp, kwerrod@gmail.com

(penningmeester / ledenadministratie)

website: www.ubbega.nl

De contributie bedraagt € 15,- per jaar (meer mag natuurlijk altijd) en kan alleen door automatische incasso worden voldaan.

De prijs van Diepgang bij losse verkoop (nummer van 12 pagina's) is € 2,50 per stuk.

Diepgang wordt geprint bij de Opmaakfabriek te Groningen.

ISSN: 2468-841X

Overname uit deze uitgave is toegestaan met bronvermelding.