

DIEPGANG

een kroniek van drie dorpen langs het Reitdiep



Een uitgave van de Historische Kring Ubbega
Adorp • Sauwerd • Wetsinge

de heks van Sauwerd
een fibula uit Adorp
een blokhuis bij Paddepoel?
Kamervragen station Sauwerd

mei 2016

Redactioneel

In dit eerste, extra dikke, nummer van 2016 het "gruwelijke verhaal" van de Sauwerder gerichtplaats. Uit de kerkarchieven van Adorp/Harssens komt een verhaal over de mate van bijgeloof in 1684. Verder een verslag van een zoektocht met metaaldetectoren bij Adorp (waar ook de prachtige fibula op het voorblad is gevonden) en bij Paddepoel. Als laatste: Kamervragen over Station Sauwerd.

Krijgsgeschiedenis - lezing 8-12-2015

Isabel van der Velde (archeoloog) en René van Iterson (historicus) verzorgden een boeiende lezing voor een vol Artharpe over de krijgsgeschiedenis in onze streken. Aan de hand van vondsten, o.a. in de voormalige gracht van de Ripperdaborg in Winsum, werd informatie verstrekt over de ontwikkeling van wapens en macht. Vooral de Tachtigjarige Oorlog bracht veel te weeg in Ubbega en omstreken en veel ellende voor de bewoners. Spaanse en Staatse troepen trokken brandschattend en plunderend (ze moesten tenslotte eten) rond de Stad. Op strategische plekken waren verdedigingsplaatsen aangelegd, zoals in Aduarderzijk en -verrassend - ook tussen de Paddepoelsterweg en het Van Starckenborghkanaal.

Ook de Slag bij Noordhorn werd uitvoerig toegelicht aan de hand van kaarten en illustraties. Deze Slag is vanaf 2011 onderwerp van archeologisch en historisch onderzoek geweest; in 2015 is deze Slag ter plekke nagespeeld.

Komende lezing: "Water en mens vormen het landschap, toen en nu"

De inleidster is Carla Alma, lid van het Dagelijks Bestuur van het Waterschap Noorderzijlvest.

In deze lezing wordt de vorming van het landschap ten noorden van de stad Groningen, de omgeving van de Wolddijk en het Reitdiep besproken. De spreekster zal dit doen aan de hand van onderwerpen die in de Middeleeuwen speelden maar die nog altijd actueel zijn. Aan de orde komen de effecten van klimaatverandering, de dijken die gezamenlijk aangepakt dienen te worden, de inrichting en voortdurende wijzigingen van het watersysteem, het belastingsysteem, het schouwen, de rioolstelsels, enzovoort. Hoe werd deze problematiek in het verleden aangepakt en hoe zoekt het waterschap tegenwoordig naar oplossingen?

De lezing wordt gehouden op maandag 9 mei 2016 in het Dorpshuis Ubbegaheem aan de Burchtweg 4, 9771BB te Sauwerd en is voor iedereen toegankelijk. De aanvang is 20.00 uur.

Jubileumexcursie Historische Kring Ubbega

Dit jaar bestaat de Historische Kring twintig jaar! Om dat te vieren, organiseert de Kring op 1 oktober a.s. een excursie voor leden en belangstellenden. Drs. Saskia van Lier leidt ons rond in enkele Noord-Groningse kerken met extra aandacht voor de muurschilderingen. De Lopster kerk zal in ieder geval worden bezocht. Ook zal er gelegenheid zijn voor een wandeling of museumbezoek in Appingedam, zo is het plan. In de volgende editie van Diepgang en in een aparte convocatie zal meer informatie worden verstrekt over inhoud en aanmelding.

Redactiewisseling

Ben Kwerreveld heeft helaas zijn lidmaatschap van de Diepgang-redactie, wegens persoonlijke omstandigheden, moeten opgeven. Heel jammer, maar begrijpelijk; gelukkig blijft hij gewoon penningmeester van HKU. Gerta Boonstra, die de vorige edities al "meelas", neemt m.i.v. deze editie zijn plaats in de redactie in. Bedankt, Ben!

Hoogspanningsleiding 380Kv

Al enkele jaren is Tennet de aanleg van een nieuwe Noord-West 380 Kv-hoogspanningsleiding aan het voorbereiden. Het bestuur van de Historische Kring Ubbega is bezorgd over de negatieve consequenties van het gekozen tracé voor het eeuwenoude cultuurlandschap rond Wetsinge en Sauwerd, incl. het Reitdiepgebied. Het bestuur meent dat een ondergrondse aanleg in dit gebied de voorkeur verdient. Ze wijst een bovengrondse aanleg af vanwege de verregaande visuele aantasting van dit cultuurhistorische erfgoed. De aanleg van een bovengrondse leiding zal grote gevolgen hebben voor de waarden van het gebied. Het bestuur heeft vertrouwen in de werkgroep van een aantal inwoners van Sauwerd, Wetsinge en Westerdijkshorn om te voorkomen dat ons waardevolle meeden- en wierdenlandschap wordt aangetast door de verstoring van de 380Kv hoogspanningsleiding. Voor verdere informatie wordt verwezen naar de website van de werkgroep : www.noord-west380kvmoetgoed.nl

De heks van Sauwerd

door Gerta Boonstra

Kort geleden openbaarde zich een verrassend stukje laat-middeleeuws Sauwerd. Dankzij de oplettendheid van Ben Westerink gaf de kaart van Jannes Baptista Regemortes uit 1643 een opvallend geheim prijs. Hoewel de kaart – waarop de landerijen staan afgebeeld tussen de kort daarvoor afgesneden meanders van de Hunze en het nieuw gegraven kanaal langs Garnwerd – erg gedetailleerd is (afb. 1), waren de kleine lettertjes op een smal strookje land langs de dijk, iets ten noorden van de “Margriethoeve”, ons nooit eerder opgevallen.



Afb. 1 Uitsnede van de kaart van Regemortes, 1643 en de huidige situatie

Na sterk inzoomen echter werd de volgende tekst zichtbaar:

“Sauwerder gerichtplaets”

Dat was even slikken! Een gerechtsplaats is immers de plek waar galg en rad stonden opgesteld en waar doodvonnissen werden voltrokken. Voor zover bekend is er nooit eerder een document opgedoken waarin sprake was van een gerechtsplaats in Adorp, Sauwerd of Wetsinge, laat staan een document over doodstraffen en terechtstellingen in één van die dorpen. Ook de aanwezigheid van een galg bij Sauwerd is

niet gedocumenteerd. Er is slechts één gebeurtenis die wel is overgeleverd, zij het zonder details en zonder namen. In 1562, zo leert ons een 16de eeuws aantekenboekje van hoofdeling Hiddo Jensema uit Oldehove, werd er een heks verbrand in Sauwerd, of liever, een “tovenaarse”, zoals hij haar noemt:

“1562, eodem anno, den VIIJ july worde noch eene touvenarse gebrant thoe Sauwert, die welcke oeck belyde, dat se voele boese stucken mede hadden helpen bedrijuen, unde oeck altoes mit den boesen vyant hadde geboeleert”

In een artikel uit het Contactblad van 1974 wordt als mogelijke locatie van deze heksverbranding het oude kerkhof aan het Hoogpad genoemd. Met de ontdekking van de Sauwerder Gerichtplaets lijkt het nu waarschijnlijker dat de brandstapel bij of op de dijk langs de Hunze heeft gestaan (afb.2). Temeer daar dezelfde Hiddo Jensema ons laat weten dat tovenaars in Humsterland eveneens op de Uiterdijk werden verbrand!



Afb. 2 De vermoedelijke plaats van de “Sauwerder gerichtplaets” in januari 2016. We zien de loop van de oude Hunze met op de achtergrond de “Margriethoeve”.

Naar aanleiding van deze vondst diende zich een aantal vragen aan: wat weten we over gerechtsplaatsen? En wanneer heeft de Sauwerder gerichtplaets gefunctioneerd? En ook: wat is er bekend over heksenverbrandingen in de Ommelanden?

DE GERECHTSPLAATS

Over gerechtsplaatsen in de Ommelanden is tot nu toe weinig bekend en nog minder is er over geschreven. Wel zijn er publicaties verschenen over dergelijke

plaatsen in Drenthe en Friesland. Zo lezen we in *Galgen in laatmiddeleeuws Friesland* dat er vóór 1515 in het gebied tussen Vlie en Lauwers (het huidige Friesland) zeker 40 galgen hebben gestaan op goed zichtbare plekken, d.w.z. aan de rand van het dorp bij drukke wegen en vaarten, of buitendijks. Omdat het huidige Friesland en de Ommelanden in die tijd in principe één gebied vormden kunnen we gevoeglijk aannemen dat het beeld in de Ommelanden ongeveer hetzelfde zal zijn geweest. Gerechtsplaatsen waren lugubere plekken, waar men huiverend aan voorbijging, omdat de lijken van de geëxecuteerden na de terechtstelling bleven hangen tot ze ontbonden waren of opgegeten door vogels. Als de ongelukkige niet opgehangen was, maar onthoofd - wat beschouwd werd als een mildere straf - werd het dode lichaam op "het rad" geplaatst (een wagenwiel op een staak). Geen wonder dat gerechtsplaatsen zich aan de buitenrand van het dorp bevonden, ver weg van huizen en boerderijen. Want wie zou in de nabijheid willen wonen van zo'n huiverwekkende plek!

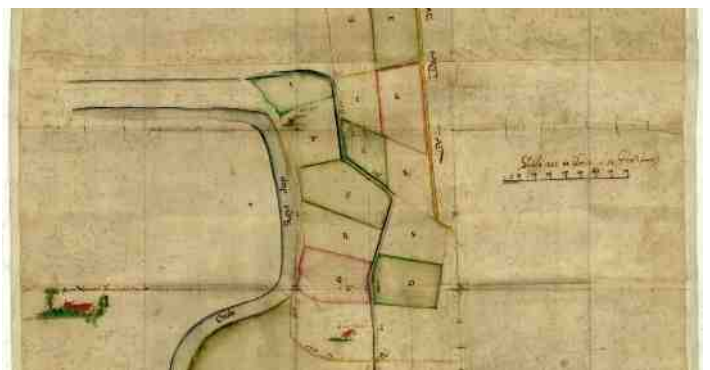


Afb. 3 Gerechtsplaats aan de oever van een rivier. Schilderij van Hendrick Avercamp (1595-1634)

Ook de Sauwerder gerechtsplaats bevond zich buiten het dorp aan de oever van de destijds druk bevaren Hunze, waar de galg al van verre zichtbaar moet zijn geweest voor het scheepvaartverkeer (afb. 3). Zo'n galg diende enerzijds als waarschuwing en afschrikking, maar anderzijds was het een herkenningsteken om aan te geven dat hier een nieuw rechtsgebied begon met een eigen rechter (redger) en een eigen rechtspraak. Zo'n plaatselijk rechtsgebied werd in de Ommelanden een rechtstoel genoemd. Hunsingo telde er 29, waaronder die van Sauwerd, Wetsinge en Adorp-Harssens. Iedere rechtstoel had z'n eigen redger. Eigenaars van edele heerden met minstens 30 grazen land (ongeveer 15 ha) waren gerechtigd om als redger op te treden. Dat gebeurde bij toerbeurt, per ommevang, zodat er jaarlijks een nieuwe redger aantrad. Helaas ontstond er al

snel een levendige handel in redgerrechten, zodat de rijkste grootgrondbezitters hun macht enorm wisten uit te breiden. Als alle rechten in één hand kwamen sprak men van staand recht. In zo'n geval was er slechts één redger, die binnen een rechtstoel alle macht in handen had en jarenlang kon aanblijven. Meestal was dit de plaatselijke borgheer. Zo hebben de bewoners van de Onstaborgen in Sauwerd en Wetsinge royaal gebruik gemaakt van deze mogelijkheid, waardoor zij vaak als enige en almachtige redger konden optreden. Tekenend is het feit dat de Onstaborg in 1658 werd aangeduid als "een oud adellijk huis met staande hoge jurisdictie", d.w.z. dat alle redgerrechten aan het huis toevielen (staand) en dat de redger ook halszaken mocht behandelen, d.w.z. zware vergrijpen waarvoor de doodstraf opgelegd kon worden (hoge jurisdictie). Overigens waren de Onsta's in 1658 al vrijwel buiten beeld en was het toezicht van de "Hoofdmannenkamer" op het doen en laten van de plaatselijke redgers al aanzienlijk. De "Hoofdmannenkamer", later "Hoge Justitiekamer van Stad en Lande" genoemd, was een rechtsprekend college uit de stad Groningen, dat steeds meer invloed kreeg op de rechtspraak in de Ommelanden, waardoor de macht van de plaatselijke redgers meer en meer afbrokkelde, totdat het systeem in 1795, in de Franse tijd, geheel werd opgedoekt.

Maar in de 15de en 16de eeuw was het nog niet zover. Het is dan ook geen wonder dat het perceel waarop in Sauwerd de galg werd neergezet deel uitmaakte van de landerijen die bij de Onstaborg hoorden. Dat kun je zien op een kaart van Egbert Haubois uit 1641, waarop de Onstaborg en alle bijbehorende landerijen zijn afgebeeld. Interessant is dat er op deze kaart al een boerderij staat getekend vlakbij het perceel van de gerechtsplaats (afb. 4).



Afb. 4 Uitsnede uit de kaart van Haubois, 1641. Bron: Beeldbank Groningen

Daarmee hebben we voor het eerst een aanwijzing over de tijd waarin de gerechtsplaats functioneerde. In 1641 werd hij kennelijk niet meer gebruikt, omdat een

naastgelegen boerderij dan ondenkbaar zou zijn geweest. Dat de Sauwerder gerichtplaats in 1643 nog wel genoemd wordt op de kaart van Regemortes zegt in principe niets over het functioneren ervan. We kunnen hooguit concluderen dat de dorpsbewoners in dat jaar nog drommels goed op de hoogte waren van de geschiedenis van deze plek.

Dat de gerechtsplaats in 1641 niet meer als zodanig functioneerde is eigenlijk ook wel logisch als je bedenkt dat tussen 1629 en 1636 het Reitdiep bij Garnwerd rechtgetrokken werd. Sindsdien stond de gerechtsplaats niet meer aan een druk bevaren rivier, maar aan een dichtslibbende meander, waar niemand meer langs kwam. Zowel de afschrikwekkende werking als de aankondiging van een zelfstandig rechtsgebied gingen hiermee verloren. Mogelijk dat de galg nog een paar jaar zieltoegend is blijven staan, maar de plaats zal overwoekerd zijn geraakt, waarna de restanten werden opgeruimd en er ruimte kwam voor een boerderij. De grond bleef bij de Onstaborg horen, zoals overgeleverde koop- en huurcontracten duidelijk maken.

DE BOERDERIJ BIJ DE GERECHTSPLAATS

Het oudst bewaard gebleven document betreffende deze boerderij stamt uit 1683. In dat jaar kwam de "behuisde heemstede" in handen van ene Samuel Emmius. Emmius? Ja, inderdaad, een kleinzoon van Ubbo Emmius! De toen 59-jarige Samuel Emmius was burgemeester van Groningen (geweest) en hoofdman bij de Hoge Justitiekamer. Zou hij als jurist deze plek bij de voormalige gerechtsplaats misschien interessant gevonden hebben? Met de aankoop volgde hij in ieder geval een trend die veel stadse patriciërs uit die tijd volgden om als belegging huizen en grond van de verarmde Ommelander adel aan te kopen. De grondpacht van deze boerderij bedroeg in 1683 drie daler per jaar, te betalen aan Philip Sigismund van der Wenge, kleinzoon van Oede Onsta en bewoner van de borg Nieuw Onsta in Wetsinge. In 1715 kwam dezelfde boerderij, samen met de nabijgelegen "Margriethoeve", in handen van de Groninger raadsheer Johan Herman Keiser, die twee jaar eerder de Onstaborg al had gekocht. Raadsheer Keiser en zijn erven bleven nog lange tijd de bekleemde eigenaars van de boerderij bij de gerechtsplaats.

In de kerkelijke archieven vinden we de bewoners van de boerderij terug met de toevoeging "bij de dijk" bij hun naam: Jan Clasen bij de Dijk (1732) en Hindrik Geerts bij de dijk (1754).

Vele families hebben sindsdien de boerderij "bij de dijk" bewoond. In de jaren 30 en 40 van de 20ste eeuw werden de dijken op deze plaats geslecht. Helaas! En ook met de boerderij bij de voormalige gerechtsplaats was het toen gedaan. De laatste bewoner, Hero Roege,

liet het eeuwenoude huis in 1939 afbreken en verhuisde naar de Singelweg in Sauwerd. De kleiweg die vroeger naar deze boerderij en daarvóór naar de gerechtsplaats liep, is blijven bestaan tot in onze tijd.

HET BEGIN VAN DE GERECHTSPLAATS

Kunnen we het in onbruik raken van de Sauwerder gerichtplaats min of meer laten samenvallen met de kanalisatie van het Reitdiep omstreeks 1630, moeilijker is het om te bepalen wanneer de gerechtsplaats werd opgericht. Documentatie is er niet, we moeten het doen met wat algemeen bekende feiten. Maar ook die feiten liggen niet voor het oprapen.

Omdat er in het gebied tussen Vlie en Lauwers (Friesland) vóór 1515 al zeker 40 galgen stonden opgesteld, kunnen we bijna wel aannemen dat dat in de Ommelanden ook het geval moet zijn geweest. En waarschijnlijk zijn de eerste galgen hier zelfs nog eerder geplaatst, want in de willekeuren (besluiten) die de Oostfriese hoofdeling Focke Ukena in 1427 opstelde voor het hele gebied tussen Eems en Lauwers werd voorgeschreven dat ieder rechtsgebied nog vóór Pinksteren van dat jaar, een eigen galg diende te bezitten (afb. 5).



Afb. 5 Gerechtsplaats, van Pieter Bruegel de Oude, ca 1562

Ervan uitgaande dat dit ook voor het rechtsgebied Sauwerd (Sauwerd-Wetsinge?) gold, kunnen we stellen dat de Sauwerder gerichtplaats in ieder geval al vanaf het jaar 1427 aanwezig was. In principe is het mogelijk dat er ook vóór deze datum al een galg stond, maar daarvoor zijn tot nog toe geen bewijzen.

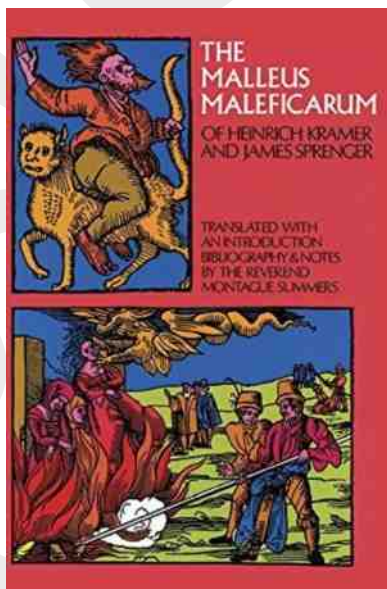
Voorlopig kunnen we nu voorzichtig concluderen dat de Sauwerder gerechtsplaats naar alle waarschijnlijkheid ongeveer 200 jaar gefunctioneerd heeft, en wel van 1427 tot ongeveer 1630.

DE HEKS VAN SAUWERD

Het is 8 juli 1562. Langs de kleiweg naar de Hunze hebben zich tientallen dorpelingen verzameld. Zwijgend staan ze daar en wachten op de dingen die komen gaan. De stemming

is geladen. Het proces van de laatste dagen en het vonnis dat daarop volgde heeft heftige en tegenstrijdige gevoelens losgemaakt. Sommigen zijn opgelucht, anderen verontrust en angstig. In de verte, uit de richting van de Onstaborg, nadert een boerenkar met daarop een jonge vrouw met op de rug samengebonden handen. Haar hoofd is gebogen, slechts af en toe kijkt ze snel even op. Een laatste blik op het landschap van haar jeugd. Als ze de zwijgende menigte ziet, flitst er iets van vuur in haar ogen, een vuur dat snel weer dooft en plaats maakt voor doffe berusting. De kar rijdt nu door een haag van dorpelingen die zich aan weerszijden van de weg hebben opgesteld. De jonge vrouw voelt ogen vol haat op zich gericht en huilt. Naast haar begint de pastoor gebeden te prevelen.....het is niet ver meer naar de dijk.....

De heks van Sauwerd! We weten niets van haar, niet haar naam, niet haar leeftijd en niet wie haar ervan beschuldigde een heks te zijn.



Afb. 6 Engelse versie van "Heksenhamer" uit 1971

Hoofdeling Hiddo Jensema uit Oldehove wijdt slechts één zinnetje aan haar in zijn aantekenboekje. Zelf geloofde hij vurig in het bestaan van mensen die een verbond met de duivel waren aangegaan en daardoor beschikten over boze krachten, waarmee ze onheil en verderf konden stichten. In de door Jensema beschreven periode werden er 35 heksen (tovenaarsen) verbrand in de Ommelanden, in de 30 jaar die daarop volgden nog eens ruim twintig. Het was een soort volkshysterie, die niet alleen de Ommelanden, maar heel Europa in zijn greep hield. In een periode van ruim 200 jaar werden er uiteindelijk (de schattingen lopen uiteen) 60 tot 200 duizend mensen - meest vrouwen - op gruwelijke wijze om het leven gebracht. Het was begonnen in de late middeleeuwen, toen de angst dat het einde der tijden nabij was, steeds groter werd. Men

geloofde dat dit het werk van de duivel was, daarbij geholpen door mensen (heksen), die zich aan hem hadden overgeleverd. In 1487 schreef de dominicaan Heinrich Kramer het boek *Heksenhamer*, waarin te lezen was hoe men heksen kon herkennen en hoe men met hen moest afrekenen. Dit boekwerk (afb. 6) werd twee eeuwen lang in heel Europa gebruikt als een soort handleiding bij de heksenprocessen. Hoe onrustiger de tijd was, hoe meer men naar zondebokken zocht. Vooral tijdens oorlogen, epidemieën of religieuze twisten nam het aantal heksenverbrandingen enorm toe. Heksen – zo dacht men – waren nu eenmaal verantwoordelijk voor alle rampen die een mens konden treffen.

In het tweede kwart van de 16de eeuw kwamen de processen ook naar het Noorden. Het begon net over de Eems in Oost-Friesland. In 1543 waren daar twee processen gevoerd over hekserij, wat resulteerde in zestien verbrandingen. Daarna volgde in 1547 het naburige Appingedam, en ook in Leek, Noord- en Zuidhorn, Leens en Aduard vonden heksenprocessen plaats. In totaal werden er dat jaar 22 heksen verbrand. De meeste van hen waren vrouwen, maar in Leens ging het om een mannelijke "tovenaars", een metselaar die zo snel kon metselen, dat men ervan uitging dat hij een verbond met de duivel had gesloten.

Hiddo Jensema schrijft:

Daer nae des saterdaeghes voer sunte Laurentius dach, doe liet Aepke Onstema een steen messeler barnen op Suerdijkster vterdijck, die welcke Hansken hiete, ende was een toeuenaar, wonende toe Liens inde Marne.

De redger die verantwoordelijk was voor het doodvonnis van de metselaar en de verbranding op de Zuurdijkster uiterdijk was Aepko Onsta uit Wetsinge. Er waren maar weinig redgers die zo meedogenloos waren als Aepko Onsta, Christoffel van Ewsum en Egbert Bijma. Hiddo Jensema schaaft hen onder de fanatieke heksenjagers, in tegenstelling tot bijvoorbeeld Onno Tamminga uit Hornhuizen die niets van heksenprocessen moest hebben.

Er waren dus gradaties. Eenheid in rechtspraak was er niet, de beschuldigten waren geheel en al overgeleverd aan de redger uit hun eigen rechtsgebied. Hoger beroep was niet mogelijk. Weliswaar was er enige toezicht van de Hoofdmannenkamer uit Groningen, maar die invloed was nog te gering om te voorkomen dat er onschuldige slachtoffers vielen.

In Friesland was dat anders. Daar werd in die tijd al recht gesproken door professionele juristen, die van bovenaf waren aangesteld. Zij werden niet gedreven door macht of een persoonlijk getint bijgeloof, maar door juridische regels en vakkennis, waardoor er in

Friesland, in tegenstelling tot de Ommelanden, geen enkele heks werd verbrand.

In de Ommelanden duurden de heksenprocessen voor zover we nu weten van 1547 tot 1597. Na de Reformatie stopten de vervolgingen. Niet dat het geloof in heksen of tovenaars toen weg was, maar doodvonnissen werden er niet meer uitgesproken. In de rest van de Nederlanden en daarbuiten gingen de heksenverbrandingen veel langer door, hoewel er ook daar steeds meer weerstand kwam. Hoe sterk het geloof in heksen nog was ervoer ds. Balthasar Bekker toen hij in 1691, bijna 100 jaar na het laatste heksenproces in de Ommelanden, het boek *De betoverde weereld* schreef. Daarin bestreed hij het bestaan van duivels en heksen. Het boek was onmiddellijk een groot succes en verscheen in grote oplages, al snel ook in het Duits, Frans en Engels. De kerkelijke autoriteiten echter waren minder gecharmeerd van het boek en ontsloegen ds. Bekker uit zijn ambt. Hij mocht voortaan niet meer preken, noch deelnemen aan het Heilig Avondmaal.



Afb. 7 Heksenverbranding (onbekende kunstenaar)

Hoe het heksenproces in Sauwerd verlopen is, weten we niet. We kunnen er slechts naar gissen. Is de arme vrouw gevangen gezet in de kelders van de Onstaborg? Hebben daar de verhoren plaats gevonden? Heeft ze zich verzet tegen de beschuldigingen die tegen haar werden ingebracht? Of heeft ze onmiddellijk bekend om aan pijnlijke tortuur te ontkomen? Natuurlijk was ze geen heks, dat wist ze zelf, maar de volkshyste-

rie had een slachtoffer nodig, een zondebok, iemand die schuldig was aan al het onaangename dat deze tijd kenmerkte: de politieke en religieuze onrust, de pest-epidemieën, de mislukte oogsten en andere rampen. Of misschien was een ramp in eigen dorp de aanleiding geweest: een gestorven kind of koeien die geen melk meer gaven. Ten overstaan van heksenjager Aepko Onsta (was hij het? Het lijkt er wel op) zal ze kansloos geweest zijn. Onschuldig, maar kansloos. Hiddo Jensema laat ons weten dat de ongelukkige vrouw tenslotte bekende dat ze een minnares was van de duivel en dat ze samen met hem schuldig was aan de vele "boze dingen" die hadden plaats gevonden. Waarna haar doodvonnis getekend was: dood door verbranding (afb. 7).

En zo heeft men haar op een zonnige dag in juli 1562 op een boerenkar naar de "Sauwerder gerichtplaats" aan de Hunze gereden. Het was niet ver. Direct aan de achterzijde van de Onstaborg begon de kleiweg die al na een paar honderd meter de Hunze en de gerechtsplaats bereikte.

Waarschijnlijk zijn veel dorpingen die dag eveneens naar de gerechtsplaats getrokken om getuige te zijn van de vuurdood van hun dorpsgenote.

De terechtstelling was - zoals gebruikelijk in die tijd - openbaar.

Bronnen:

P. Gerbenzon, *Opmerkingen over de vervolging van tovenaars en tovenaarsen in Groningen en Friesland in de zestiende eeuw*. Amsterdam/Oxford/New York, 1985

Peter Priester en Anton Barske, *Vervolging van tovenaars (en) in Groningen, 1547-1597*. In: *Kwade mensen, Tovenaarij in Nederland*. P.J.Meertens-Instituut, 1986

J.A. Mol, *Galgen in laatmiddeleeuws Friesland*, In: *De Vrije Fries*, 2006 (95-140) (ook Internet)

R.F.J. Paping en P. Brood, *De protocollen van verzegelingen in de Groningse oud-rechterlijke archieven (60-64)*

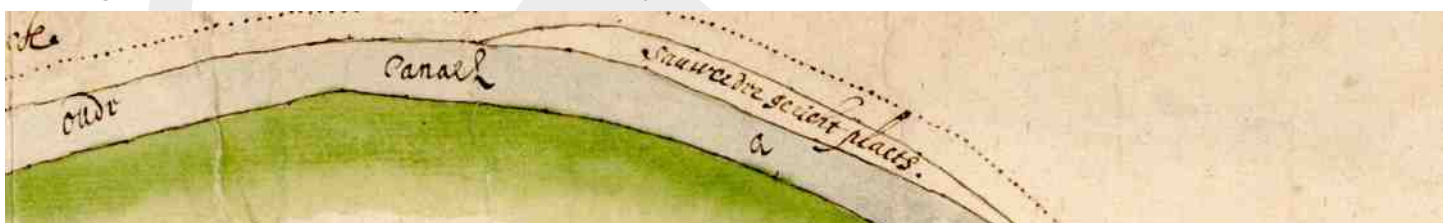
www.groningerarchieven.nl

www.ubbege.nl

Met dank aan Aaltje Miedema, Jaap Medema en Arie Mulder.

Foto huidige situatie (afb. 2): Jan de Groot, 2016

Illustratie eind pagina 7: uitsnede kaart Regemortes 1643



Hoe bijgelovig was men in 1684?

door Aaltje Miedema

Ruim 100 jaar nadat in Sauwerd een heks werd verbrand was het geloof in tovenarij nog steeds springlevend, zoals blijkt uit onderstaande tekst die gevonden werd in de kerkelijke archieven van Adorp/Harssens. Het verschil met 100 jaar eerder was echter dat niet de beschuldigde (Beerthe Jacobs) vervolgd en veroordeeld werd, maar dat de kwaadspreester (Trijne Pieters) ter verantwoording werd geroepen en berispeld werd toegesproken door de kerkenraad.

Hieronder een poging de tekst zoals hij op 5 juli 1684 te Adorp genotuleerd werd, weer te geven in hedendaags Nederlands.

De originele tekst van de *Notulen kerkenraad Adorp 1684* kunt u vinden op www.ubbega.nl/DIEPGANG

Notulen van de kerkenraad wegens “censura morum”.

(Censura morum betekent het toezicht op de zeden, d.w.z. op de levenswandel van de lidmaten van de kerkelijke gemeente)

Beerthe Jacobs, de vrouw van Floris Floris is bij de kerkenraad verschenen. Ze klaagt over Trijne Pieters, de vrouw van Jibbe Jans, die over haar gezegd heeft dat ze een tovenares is die haar koe betoverd heeft, waardoor het dier gestorven is. Beerthe noemt meteen ook de plaatsen waar Trijne dat gezegd zou hebben: ten huize van Pieter Sijmens, Geert Snijder en Broereke Broerekes, in aanwezigheid van een paar werklui die bij Jonker Hillebrands aan het metselen waren. Jonker Hillebrands heeft daarna tegen Trijne gezegd, dat ze maar eens aan Beerthe moest vragen of ze een tovenares is.

Daarna is Trijne Pieters binnengeroepen, die direct om bewijzen vroeg en alleen wilde toegeven dat de Jonker iets dergelijks tegen haar gezegd had.

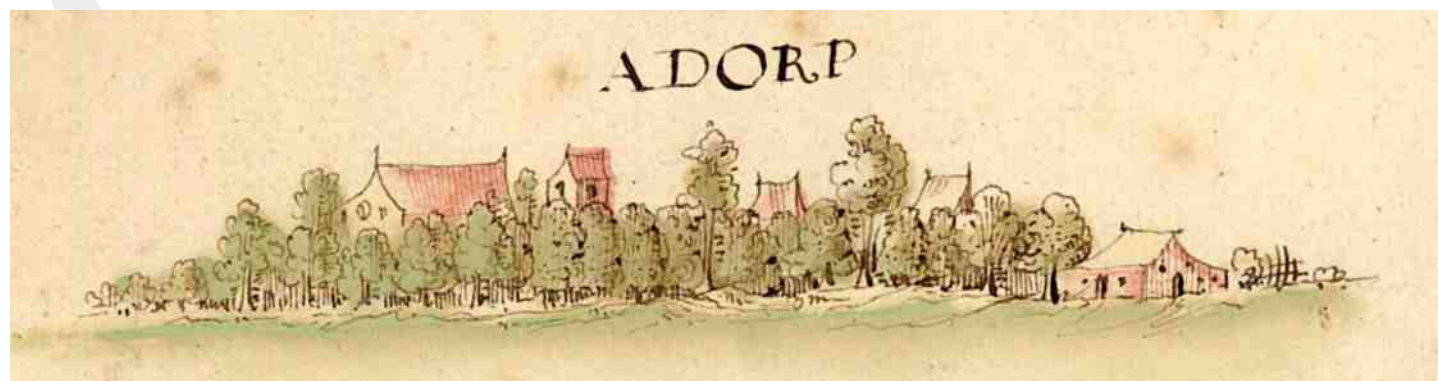
Daarna zijn beide vrouwen met elkaar geconfronteerd en heeft Beerthe het op zich genomen het bewijs te leveren, er aan toevoegend dat Trijne gewaarschuwd is en dat ze geen klein kind is! Waarop Trijne zegt, dat als ze al zoiets gezegd zou hebben, dat ze daar dan wel een goede reden voor gehad zal hebben, omdat ook anderen hetzelfde over Beerthe beweerd hebben! En dat Beerthe zich tegenover Jacob Garbrant verdedigd heeft en dat ze zich tegenover haar als zwak persoon des te meer zou moeten verdedigen, omdat haar koe drie dagen nadat Beerthe bij haar thuis geweest is, gestorven is.

Hierop heeft de Edele kerkenraad aan Trijne gevraagd of zij Beerthe kon vrijspreken van dergelijke laster, waarna Trijne opnieuw antwoordde dat zij zoiets niet kon doen, omdat ze niet wist waar Beerthe wel of niet toe in staat was. En daar wilde ze het bij laten.

Daarna beschuldigde de Edele kerkenraad haar van bijgeloof en sprak haar in scherpe bewoordingen bestraffend toe. En de kerkenraad liet haar toegeven dat ze in alle eer en deugd niet zomaar van alles kon zeggen over moei Beerthe en dat ze, als ze al iets gezegd had, dit in haast had gedaan. Zodat ook moei Beerthe hiermee tevreden kon zijn. En beiden moesten ze beloven om voortaan zoveel mogelijk in vrede, liefde en harmonie met elkaar om te gaan, zonder elkaar ooit haat of nijd toe te dragen.

Waartoe God Zijn zegen zal geven.

Lambertus Woelesius, dominee
Harm Hindriks, ouderling
Jelte Frerick, diaken



Uitsnede uit de kaart van Egbert Haubois, 1641, Beeldbank Groningen

Twee Drentse zoekers in Adorp en omgeving

door Otto Torenbosch en Gert Lugthart

“Gestaag liep Otto in de vroege morgen over het natte grasland, omringt door flarden langzaam optrekkende mist. Iets verder weg, nauwelijks zichtbaar, liep Gert midden op het weiland te zoeken. Tot nu toe was het veel ploeteren geweest met af en toe wat motregen en maar bar weinig vondsten. Otto liep zoekend richting een sloot. Nu liep hij, rustig zwaaiend, parallel aan de sloot over het grasland een baan. Plots hoorde hij een luide piep in zijn koptelefoon. Hij zette de schep in het gras en na vier keer steken kon hij de graspol er uit halen. Hij ging met de detector over de graspol maar de piep zat daar niet in, maar in het gat in de grond. Nu haalde hij een schep klei er uit en daar zat de piep in. Na een paar keer met de hand de klei doormidden gebroken te hebben, openbaarde zich in een klontje een klein rond voorwerpje. Gespannen wreef hij met zijn vinger er de laatste restjes klei af. Een afbeelding van een vogel werd zichtbaar. Otto riep Gert, die snel kwam aanlopen. Het leek wel een soort fibula, maar de naaldhouder die je dan aan de andere kant zou verwachten, ontbrak. Het bleef voor beiden een raadsel wat het was. Voorzichtig borg Otto het op.

Thuis gekomen maakte Otto het voorwerpje schoon. Na enig speurwerk op internet bleek het een bronzen riembeslag uit de 12e - 13e eeuw te zijn met de afbeelding van een adelaar en nog enige goudresten (afb. 1). Een vondst die de geschiedenis verder deed herleven!”

De vondst van dit beslagstukje van Otto op 27 april 2015 is het resultaat van vele mooie contacten die we gehad hebben met diverse mensen uit Adorp en omgeving.

Het begon op 12 februari 2015 toen we van onze collega Carla Roffel uit Adorp het tijdschrift “DIEPGANG” kregen. Op het werk vertelden we wel eens over onze hobby. Meteen na het lezen van dit mooie historische magazine was onze interesse gewekt. Adorp en omgeving kent een rijke geschiedenis met zijn wierden en eeuwenoude bewoning die terug gaat tot voor het begin van de jaartelling. Carla was bereid om uit te zoeken wie de eigenaar was van bepaalde akkers, zodat we toestemming konden vragen om daar met een metaaldetector op zoek te gaan.

Op 15 februari was het zover. Vol goede moed hebben we heel wat weilanden afgezocht. Maar helaas, op een gedeelte van een hoefijzer na, geen enkel resultaat. Daar lieten we ons echter niet door ontmoedigen en namen contact op met Gerta Boonstra. Zij kon ons, na ruggespraak met haar bestuursleden waaronder Ben Westering, de voorzitter van de Historische Kring Ubbega, wel wat algemene tips geven. Daar gingen we vol goede moed mee aan de slag. Na wederom via Carla Roffel de eigenaar van een weiland achterhaald te hebben, togen we op 15 maart weer naar Adorp. Na de boer bezocht te hebben met gevulde koeken - hij vond het erg leuk dat we even langs kwamen - kregen we toestemming om op een aantal akkers in de nabijheid van een wierde te zoeken.

We hebben ongeveer vier uur gezocht en hebben een aantal leuke vondsten gedaan.



Afb 1
Het middeleeuws beslag



Afb 2
Het oorlogsgeld



Afb 3
Bronzen kledingspeld (fibula) met emaille ingelegd.

We vonden onder andere een gesp uit de 18e eeuw (niet afgebeeld) en een aantal muntjes uit de Tweede Wereldoorlog, namelijk 1 cent (jaartal niet meer zichtbaar), 2 1/2 cent uit 1941, 25 cent uit 1941 en 5 cent uit 1939 (afb. 2).

Het hoogtepunt van deze ochtend bestond echter uit twee vondsten uit de Romeinse tijd. Een schitterende Romeinse fibula (kledingspeld, afb. 3) en een Romeinse zilveren munt, een denari van keizer Vespasianus (afb. 4). De voorwerpen zijn van ongeveer 50 tot 250 na Chr. De fibula is van brons en ingelegd met emaille en is gerestaureerd door een professional. De naald ontbreekt. Bij het Noordelijk Archeologisch Depot in Nuis zijn de vondsten kenbaar gemaakt.

Op 27 maart hebben we voor de derde keer gezocht in Adorp en gingen we bij Ben Westerink op de koffie. Dat was een leuke en informatieve sessie en het was erg inspirerend om historische plekken op de kaart te zien en om ook op deze manier plezier aan de hobby te beleven. Hij wees ons tevens op een locatie langs de Paddepoelsterweg die onlangs op een hoogtekaart is

ontdekt en waar vermoedelijk een schans of een blokhuis heeft gestaan. Dat was natuurlijk erg interessant voor ons en op 27 april bezochten we de boer en kregen toestemming om te zoeken. We hebben nog niet direct iets gevonden wat gelinkt kon worden aan een blokhuis of schans. Wel werden in de buurt al een tweetal musketkogels gevonden. Verder nog een oude hamer, een hoefijzer en andere "nieuwere" voorwerpen. Het viel ons wel op dat bij het graven naar de voorwerpen veel baksteen in de grond zat. Wellicht van een blokhuis of steenhuis en we hebben een stukje baksteen meegenomen wat nog bekeken zal moeten worden.

We hebben tenslotte van de boer toestemming gekregen om ook op zijn andere akkers en weilanden te zoeken. Dat zijn we zeker nog een keer van plan. Wellicht geeft onze "piepstok" dan weer een mooi signaal en kunnen we een volgend stukje geschiedenis uit de grond halen!



Afb 4
De zilveren Romeinse munt

Een geheimzinnige schaduw in de Paddepoel

door Ben Westerink

De digitale hoogtekartaat van Nederland (het actuele hoogtebestand) is onlangs verbeterd. Deze hoogtekartaat is voor een ieder te raadplegen op www.ahn.nl.

Eén van de verbeteringen is de mogelijkheid om schaduwwerking aan de kaart toe te voegen zodat kleine details nog duidelijker zichtbaar worden.

Tijdens de toepassing van deze schaduwwerking bleek dat op de hoogtekartaat van de Paddepoel een vierkant fundament zichtbaar werd (zie de afbeelding linksonder). Het vierkant (rode cirkel op de topografische kaart) ligt tussen de wierde aldaar en huize Hunzeoord en heeft een diameter van ca 30 meter. De afdruk is echter veel minder duidelijk dan die van de laatstgenoemde steenhuisen.

Consultatie van een aantal deskundigen leverde een aantal suggesties op. De oud-stadsarchivaris dr. Jan van den Broek bracht naar voren dat er in de Tachtigjarige Oorlog ter verdediging van de stad een aantal

schansjes zijn gelegd langs de Paddepoelsterweg. Het fundament zou zo'n schansje of een blokhuis geweest kunnen zijn. Een blokhuis was een verdedigingswerk van ca 20 x 20 meter, opgetrokken uit steen en vaak omringd met een gracht. Historicus René van Iterson sloot zich hierbij aan en suggereerde om in de omgeving van het fundament eens goed te zoeken naar musketkogels.

Een gelukkig toeval was de komst van de detectoramateurs Otto Torenbosch en Gert Lugthart naar Adorp en Sauwerd. De heren werden met hun piepstok naar de bewuste plek verwezen. Ze vonden er diverse baksteenfragmenten, maar geen metalen voorwerpen. In de directe omgeving werden echter twee loden musketkogels aangetroffen (afgebeeld rechtsonder).

Uiteraard is er meer onderzoek nodig om deze geheimzinnige schaduw uit lang vervlogen tijden beter te kunnen duiden.



Vier borden met historische informatie geplaatst

In opdracht van de Gebiedscommissie 'Reitdiepdal' werden in onze dorpen onlangs een viertal informatieve borden geplaatst.

Bij het Reitdiep langs het fietspad met zicht op de Wetsingersluis werd een bord geplaatst met informatie over de geschiedenis van de sluis. Het bord staat opgesteld naast een picknickplaats (afbeelding rechtsonder) alwaar men een fraai uitzicht heeft op het Diep.

Langs het fietspad van de N361 verscheen ter hoogte van de borgstee Nieuw Onsta een bord met informatie over de verdwenen borg. Ook hier werd het bord naast een picknickplaats geplaatst (afbeelding linksonder). Het derde bord verscheen langs de Oude Adorperweg

pal voor de zorgboerderij Nadorst. Op dit bord wordt informatie gegeven over de verschillende historische elementen die men langs dit goed bewaarde fragment van de eeuwenoude weg kan herkennen.

Een vierde bord werd bij de brug van Garnwerd geplaatst (niet afgebeeld). De borden zijn rijk voorzien van kaartmateriaal en foto's. De praktische uitvoering van de info-borden was in handen van Landschapsbeheer Groningen. De teksten werden geleverd door Fokko Leutscher (Streekhistorische Vereniging Mid-dagherland), Cees de Ranitz (Historische Vereniging Winsum-Obergum) en Ben Westerink (Historische Kring Ubbega).



Kamervragen over ongelukken op het spoor bij Sauwerd

In september 1886 was er landelijke aandacht voor het station van Sauwerd, vanwege een aantal ernstige ongelukken, waarvan één met dodelijke afloop.

Rotterdamsch Nieuwsblad, 23 september 1886

Een vreeselijk ongeluk heeft gistermiddag op de lijn Groningen – Delfzijl plaats gehad. Bij het station Sauwert zijn de twee laatste wagens van een trein gederailleerd, met het ongelukkig gevolg, dat de conducteur Feraay doodelijk en op verschrikkelijke wijze werd gekwetst. Hij overleed na weinige oogenblikken.

In de Tweede Kamer werden vragen gesteld over de veiligheid van het spoor bij Sauwerd door de heer J. Schepel, Kamerlid en woonachtig te Winsum. Ook hierover berichtten de landelijke bladen:

De Standaard van 7 oktober 1886

De ware reden echter van de middagbijeenkoms was, om den heer Schepel gelegenheid te geven zijn interpellatie te houden over de ongevallen, die herhaaldelijk hebben plaats gehad op de lijn Groningen— Delfzijl bij het station Sauwert. Dit station heeft reeds zekere vermaardheid gekregen, omdat in verschillende bladen de draak is gestoken met de wijze, waarop aldaar de dienst wordt waargenomen. Er is daar namelijk een man, die alle betrekkingen en diensten in zich vereenigt, die inspecteur, controleur, chef, telegrafist, besteller, kruier en wat niet al meer is. De man heeft het dus volhandig, en de heer Schepel moet, als hij met koffers te Sauwert aanlandt, zelf een handje helpen om zijn goed te doen wegen en op 't perron te brengen. Daarbij komt dat — gelyk de heer Schepel zeer uitvoerig uiteenzette — het verkeer te Sauwert bijzonder groot is. De herhaalde ongelukken schreef de interpellant dan ook toe aan het gebrek aan voldoende personeel, en hij wenschte daarom te weten wat den Minister bekend was omtrent de oorzaken van die ongevallen en wat besturen en directie gedaan hadden om die oorzaken weg te nemen. Het antwoord van den Minister van Waterstaat was, dat de oorzaken niet met juistheid waren aan te geven, maar hoogstwaarschijnlijk de ontsporingen te wijten waren aan te grooten ijver van den beambte, die van zijn centraalstelling uit aan 't station de twee wissels kon verzetten, maar dit iets te vroeg deed, zoodat een trein nog niet geheel den wissel gepasseerd was. Na het eerste ongeval dit jaar was én door den Raad van Toezicht én door de spoorwegdirectie een ernstig onderzoek ingesteld, waarvan dit de resultaten waren geweest. Tevens was besloten proefnemingen te doen met middelen om te voorkomen, dat die wisselverplaatsing te vroeg kon geschieden, en binnen weinige dagen zou de toepassing van die middelen geschieden. Gebrek aan personeel was zeker de oorzaak niet geweest, want de beambte, dit was

bewezen, had tijd genoeg gehad om den wissel te verzetten. Met dit antwoord was de heer Schepel eerst weinig tevreden, maar toen de Minister hem beloofd had, den Raad van Toezicht nader te zullen hooren over de vraag, of uitbreiding van personeel te Sauwert noodig was, zag de interpellant van zijn voornemen af om een motie voor te stellen en was hij bereid te wachten.



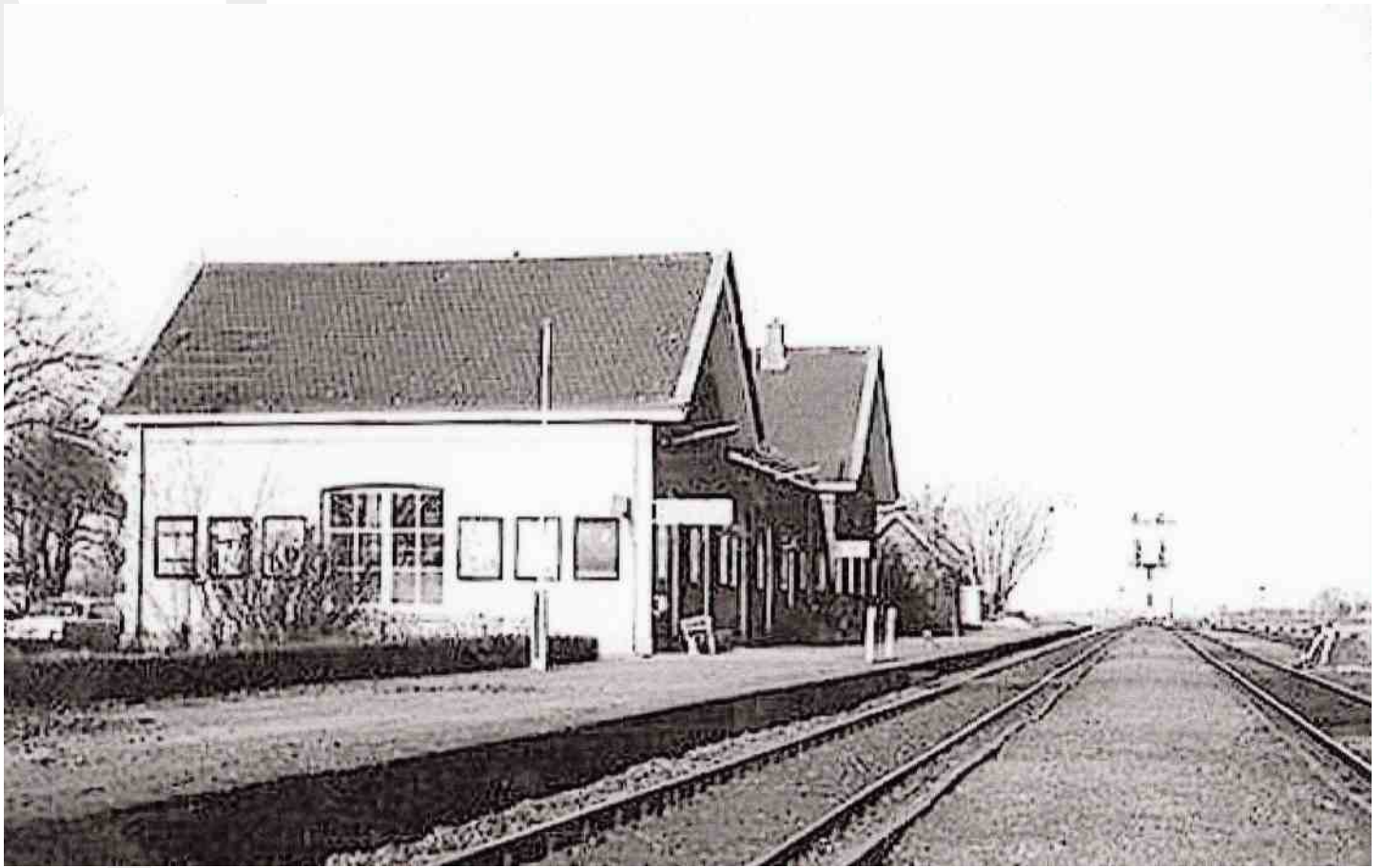
Wie was Jan Schepel?

Jan Schepel werd in 1833 als boerenzoon in Noordbroek geboren. In 1861 werd hij directeur van een landbouwschool in Deventer en in 1863 kreeg hij een soortgelijke functie in Winsum. Daar begon ook zijn politieke carrière. Van 1865 tot 1871 was hij gemeentesecretaris en burgemeester van Winsum. Na nog enige tijd gedeputeerde te zijn geweest van de Provinciale Staten van Groningen werd hij in 1874 gekozen tot lid van de Tweede Kamer. Daar vertegenwoordigde hij vooral de liberale Groningse herenboeren, maar hij hield zich ook bezig met de realisatie van betere spoorwegverbindingen met Noord-Nederland. Jan Schepel was een eenvoudig en bescheiden man, die uitsluitend sprak als hij ook werkelijk iets te zeggen had, wat voor een politicus een uiterst zeldzame eigenschap is. Maar liefst 27 jaar zat hij in de Tweede Kamer. Pas in 1901 moest hij z'n zetel opgeven en trok zich terug in zijn woonplaats Winsum. Daar overleed hij in 1909.

Bronnen:

Delpher (historische kranten op internet)
Biografisch Portaal van Nederland
Winshem, nov. 2006, 11e jaargang nr. 2

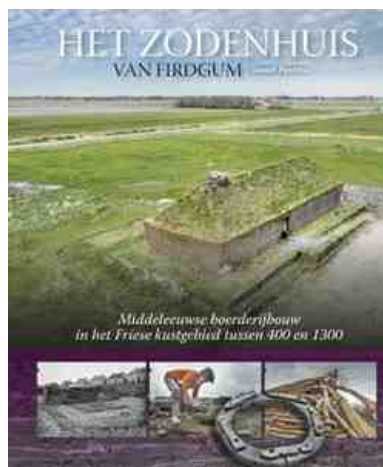
Oud Nieuws



Tips

Reconstructie vroegmiddeleeuws zodenhuis geopend

De reconstructie van een vroegmiddeleeuws zodenhuis in Firdgum is open voor publiek. De bouw van deze bijzondere archeologische reconstructie is gecoördineerd door het Terpencentrum van de Rijksuniversiteit Groningen. Het project maakt deel uit van het promotieonderzoek van Daniël Postma naar bouwtradities in het Noord-Nederlands kustgebied. Postma presenteerde 6 november 2015 tevens zijn boek 'Het zodenhuis van Firdgum - Middeleeuwse boerderijbouw in het Friese kustgebied tussen 400 en 1300'. Hierin wordt uitgebreid verslag gedaan van het ontwerp- en bouwproces van het zodenhuis en een geheel nieuwe visie gepresenteerd op de bouwkundige ontwikkeling van de Noord-Nederlandse boerderij. Kenmerkend voor het 17 meter lange stalgebouw is het gebruik van een bijna één meter dikke, dakdragende muur van op elkaar gestapelde zoden, zoals dat in de vijfde tot begin achtste eeuw gebruikelijk was in het terpengebied. Het is bovendien de eerste archeologische reconstructie met een boogvormige kapconstructie, een opvallend verschil met de rechthoekige gebinten in nog bestaande historische boerderijen. Het zo-



denhuis is een onderdeel van het archeologisch steunpunt in het Yeb Hettinga Museum in Firdgum en is tijdens de openingstijden van het museum te bezichtigen. Het rijk geïllustreerde zodenhuisboek is toegankelijk geschreven. Het is verkrijgbaar in de museumwinkel in Firdgum, via Barkhuis Publishing en in de boekhandel. In het boek worden tevens aanbevelingen gedaan voor toekomstig archeologisch nederzettingsonderzoek en wordt voorgesteld om bij nieuwe experimenten ook mogelijkheden voor archeologisch geïnspireerde vormen van duurzame nieuwbouw na te streven.

Colofon

DIEPGANG is een uitgave van de Historische Kring Ubbega en wordt drie keer per jaar gratis aan de leden van de Historische Kring toegezonden.

Redactie:

Gerta Boonstra, Oosterstraat 12, 9771AS Sauwerd, gertaboonstra@planet.nl

Jan de Groot, De Groenlanden 16, 9771BV Sauwerd, groot593@gmail.com

Ben Westerink, Zuiderstraat 5, 9774PL Adorp, b.h.c.westerink@rug.nl

Contactadressen Historische Kring:

Gerta Boonstra, Oosterstraat 12, 9771AS Sauwerd, gertaboonstra@planet.nl (secretaris)

Ben Kwerreveld, Zuiderstraat 1, 9774 PL Adorp, kwerrrod@gmail.com (penningmeester/
ledenadministratie)

Website: www.ubbega.nl

De contributie bedraagt € 15,- per jaar (meer mag natuurlijk altijd) en kan alleen door automatische incasso worden voldaan.

De prijs bij losse verkoop (nummer van 12 pagina's) is € 2,50 per stuk.

Diepgang wordt geprint bij de Opmaakfabriek te Groningen.

Overname uit deze uitgave is toegestaan met bronvermelding.