

Resultat av bussenkät

i Torna Hällestad hösten 2020

Bussenkäten är gjord som en del av projektet Fokus Hällestad inom delprojektet Mobilitet
Pernilla Hyllenius Mattisson, 2020-12-13

Resultat i korthet

- En bussenkät riktad till gymnasieelever och andra som åker buss frekvent, har gjorts som ett komplement till byenkäten inom Fokus Hällestad.
- Stort stöd för fler bussar mellan Hällestad och Dalby även om det innebär byte i Dalby
 - Merparten av de som svarat på enkäten, inkl merparten av de som åker buss frekvent anser att det skulle förbättra för dem om man utökar dagens bussutbud genom att ersätta dagens bussar till/från Hällestad-Lund med bussar som enbart kör Hällestad-Dalby men med fler bussturer. Det finns således ett utbrett stöd för att **fler bussturer på sträckan Hällestad-Dalby** även om det innebär ett byte i Dalby för vidare färd mot Lund eller Malmö.
 - Detta gäller både gymnasieelever och förvärvsarbete. För en del bybor kommer det dock att innebära en försämring.
- Stort stöd för bussavgång kl 7.30 från Hällestad
 - Den mest önskade avgångstiden är 7.30, då det idag inte finns någon buss, följt av 7.00 . Skulle de nuvarande avgångstiderna kunna förändras så att de täcker in även 7.30 vore det till fördel för många hällestadsbor. Alla som svarat på bussenkäten, och de som åker buss frekvent har relativt väl samlade önskemål om avgångstiderna på morgonen.
 - De mest önskade tiderna från Lund är 17.00, 16,30 och 16.00, vilket är en kvart skillnad mot utbudet vid dessa tider. Tydligt är även att det finns önskemål om senare turer.

Så här gjordes undersökningen

Metodik

För att ta reda på åsikt om de förslag på möjliga förändringar av busstrafiken som diskuterats inom Fokus Hällestad gjordes en bussenkät riktad till gymnasieelever och andra som åker buss frekvent, som ett komplement till den byenkät som gjorts inom Fokus Hällestad. Stora ansträngningar gjordes för att hitta rätt målgrupp för enkäten. Enkäten delades ut vid hållplatsen vid torget vid två mornar, samt på bussen mellan Hällestad och Dalby vid ett par tillfällen, och i brevlådor till de som brukar åka buss. Därutöver gjordes tre meddelande via FB-kanalen "Torna Hällestad Köp&Sälj, som är den FB-kanal som används mest i byn, med nedladdningsbar enkät samt med information att fler enkäter fanns att hämta i Lanthandeln. Gymnasieeleverna fick enkäten antingen i handen via dörrknackning eller via en enkät i brevlådan med en post-it-lapp med en personlig hälsning på.

61 personer besvarade bussenkäten

Totalt erhöles 61 svar, varav 14 st från gymnasieelever. I byn finns uppskattningsvis cirka 35 gymnasieelever som i stor utsträckning är hänvisade till busstrafiken för att ta sig till från sina gymnasieskolor. De erhållna svaren täcker väl in merparten av de som åker buss frekvent.

Vad gör vi med svaren?

Resultaten kommer att vara underlag för fortsatt dialog med Skånetrafiken.

FOKUS HÄLLESTAD

6 snabba frågor om bussarna till/från Torna Hällestad

1 Hur ofta reste du med buss till/från Hällestad innan Corona?

- 3-5 dagar/vecka
- 1-2 dagar/vecka
- Någon gång i månaden
- Sällan
- Aldrig

2 Hur ofta reste du med bil eller cykel till Dalby och sen vidare med buss innan Corona?

- 3-5 dagar/vecka
- 1-2 dagar/vecka
- Någon gång i månaden
- Sällan
- Aldrig

3 Vi undersöker möjligheten till förändrade busstider Hällestad-Lund. (Turer direkt till Malmö är mer komplicerat och därför är fokus på koppling till Lund varifrån Malmö kan nås).
När önskar du åka från byn till Lund på morgonen på vardagar? Ange dina tre mest önskade avgångstider, med minst 30 min emellan.

Tid Prio 1: _____ Prio 2: _____ Prio 3: _____

4 När önskar du åka från Lund på eftermiddagen/kvällen på vardagar? Ange dina tre mest önskade avgångstider, med minst 30 min emellan.

Tid Prio 1: _____ Prio 2: _____ Prio 3: _____

5 Vi undersöker möjligheten att ersätta dagens bussar som går hela vägen från Hällestad till Lund med bussar som enbart kör mellan Hällestad och Dalby. Detta skulle möjliggöra fler bussar mellan Hällestad och Dalby, men byte i Dalby för vidare färd till Lund eller Malmö.
Hur skulle detta påverka dig?

- Förbättra för mig
- Försämra för mig
- Ingen åsikt

6 Vad är din dagliga sysselsättning?



- Gymnasieelev
- Universitets/högskolestudent
- Förvärvsarbete
- Pensionär
- Annat

Stort tack för dina svar!

Lämna ifyllt enkät till den person du fick den av, eller i Lanthandeln. Eller ta ett foto av dina svar och skicka det till pernille.hyllenius@trivector.se eller via SMS till 0708-132607. Ditt svar vill vi ha senast 7 oktober. TACK!

Har du några egna förslag får du gärna skriva dem nedan eller på baksidan.

Lokalt ledd utveckling
LEADER
LUNDALAND

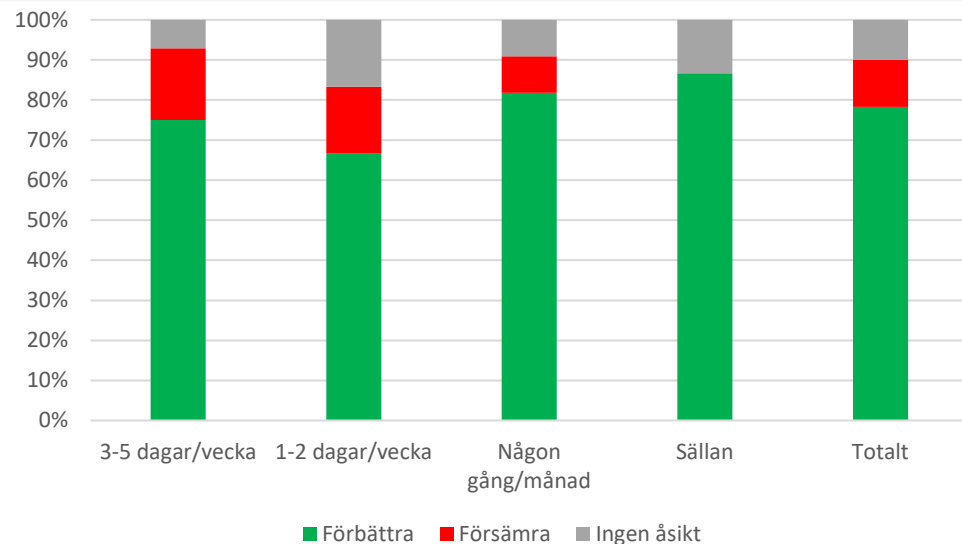


Påverkan av fler bussar mellan Hällestad och Dalby med byte i Dalby

Åsikt bland de som reser med buss till/från Hällestad

Närmare 80 % (47 av 60 svarande) anser att det skulle förbättra för dem med fler bussar mellan Hällestad och Dalby även om det innebär ett byte i Dalby. Det finns alltså ett utbrett stöd för att ersätta dagens bussar till/från Hällestad-Lund med bussar som enbart kör Hällestad-Dalby men då med fler bussturer på sträckan Hällestad-Dalby. För 12 % (7 av 60 svarande) skulle det dock innebära en försämring.

Bland de som reser mest frekvent (3-5 dagar /vecka) skulle förändringen innebära en förbättring för 75 % (21 av 28 svarande). För de som reser mindre ofta än så varierar resultaten något men förslaget skulle innebära en förbättring för merparten.

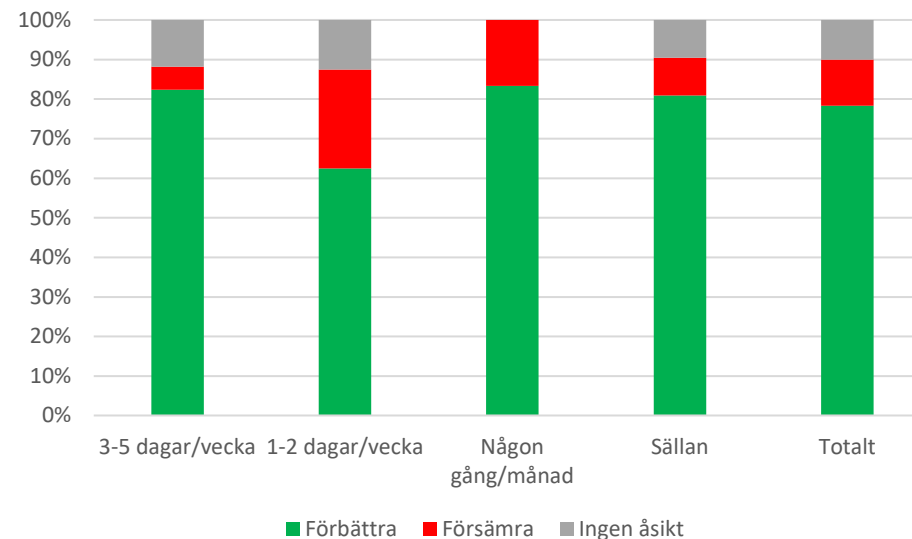


$N_{3-5 \text{ d/v}}=28$, $N_{1-2 \text{ d/v}}=6$, $N_{\text{någon gång/mån}}=11$, $N_{\text{sällan}}=15$, $N_{\text{totalt}}=60$

Åsikt bland de som tar sig med bil/cykel till Dalby för vidare färd med buss därifrån

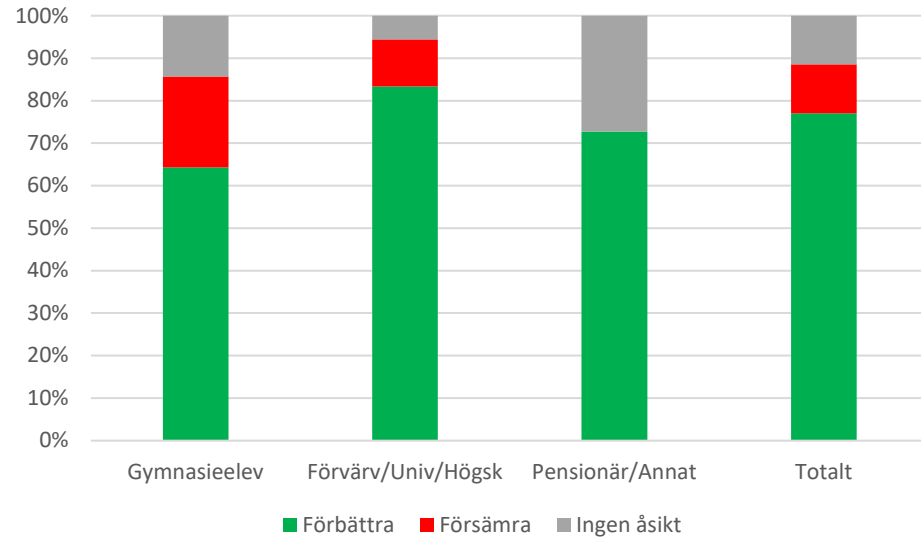
Resultaten för de som tar sig med bil/cykel till Dalby för vidare färd med buss därifrån liknar svaren från de som reser från Hällestad.

Bland de som reser mest frekvent (3-5 dagar /vecka) skulle förändringen innebära en förbättring för 82 % (14 av 17 svarande). För de som reser mindre ofta än så varierar resultaten något men förslaget skulle innebära en förbättring för merparten.



$N_{3-5 \text{ d/v}}=17$, $N_{1-2 \text{ d/v}}=8$, $N_{\text{någon gång/mån}}=12$, $N_{\text{sällan}}=21$, $N_{\text{aldrig}}=2$, $N_{\text{totalt}}=60$,

Påverkan av fler bussar mellan Hällestad och Dalby med byte i Dalby



$N_{\text{gymnasie}}=14$, $N_{\text{förv/univ/högsk}}=36$, $N_{\text{pensionär/annat}}=11$, $N_{\text{totalt}}=61$

Åsikten om att ersätta dagens bussar som går hela vägen från Hällestad till Lund med mer frekventa bussar som enbart kör mellan Hällestad och Dalby med byte i Dalby varierar något mellan olika resenärstyper.

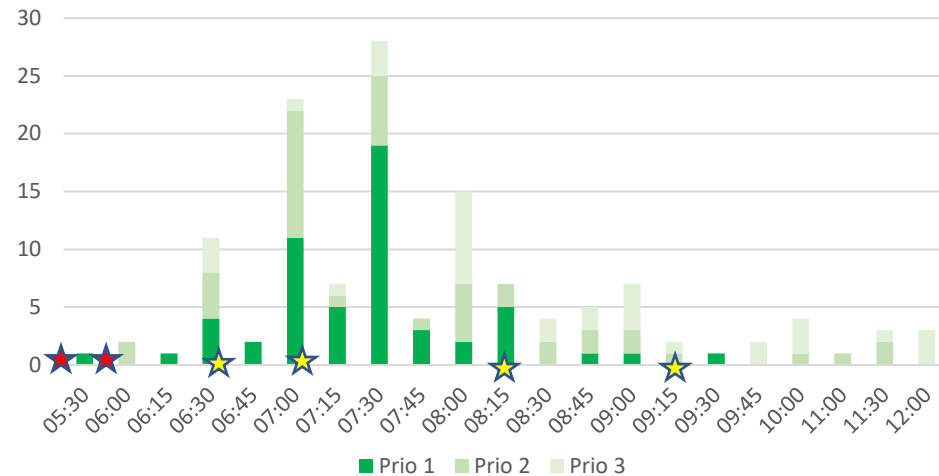
Bland gymnasieeleverna anser 64 % (9 av 14) att denna förändring skulle innebära en förbättring. Bland förvärsarbetande och studerande vid universitet/högskolor är motsvarande andel 83 % (30 av 36). I alla gruppen innebär förslaget en förbättring för merparten.

Önskade avgångstider från Hällestad på morgonen

Önskade tider bland alla svarande

Dagens ordinarie bussar går 6.35, 7.05, 8.15 och 9.15 från Hällestad till Lund på morgonen, därutöver finns två beställningsbussar 5.13 och 5.43. Den mest önskade avgångstiden är 7.30, då det idag inte finns någon buss, följt av 7.00. Skulle de nuvarande avgångstiderna kunna förändras så att de täcker in även 7.30 vore det till fördel för många hällestadsbor.

Antal personer

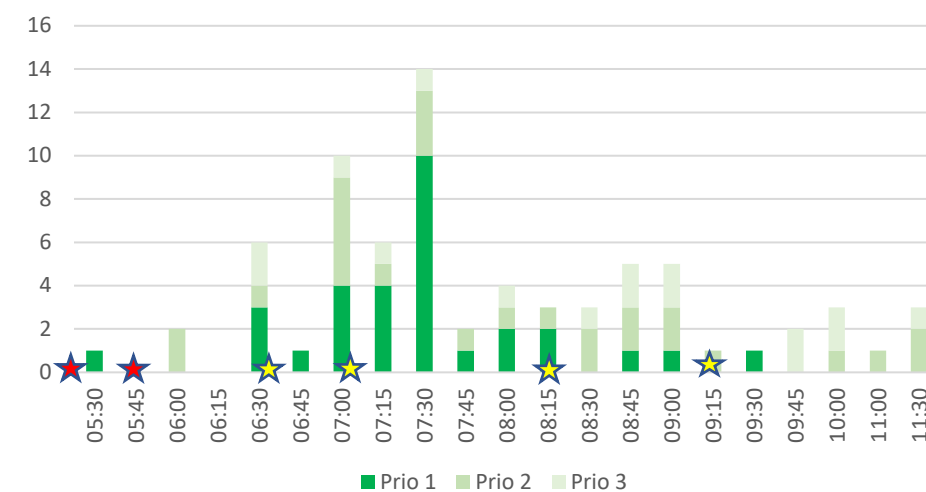


Önskade avgångstider från Hällestad bland alla svarande.
Röd stjärna=Beställningstrafik. Gul stjärna=Ordinarie avgång. N=55.

Önskade tider bland de som reser minst 1-2 dagar/vecka med buss

De önskade avgångstiderna bland de som reser frekvent med buss, d v s 3-5 eller 1-2 dagar per vecka, överensstämmer väldigt väl med de som alla svarande önskar. Genom att justera tiderna så att även den mest önskade tiden 7.30 täcks in vore det till fördel även för de som reser frekvent med buss redan idag.

Antal personer



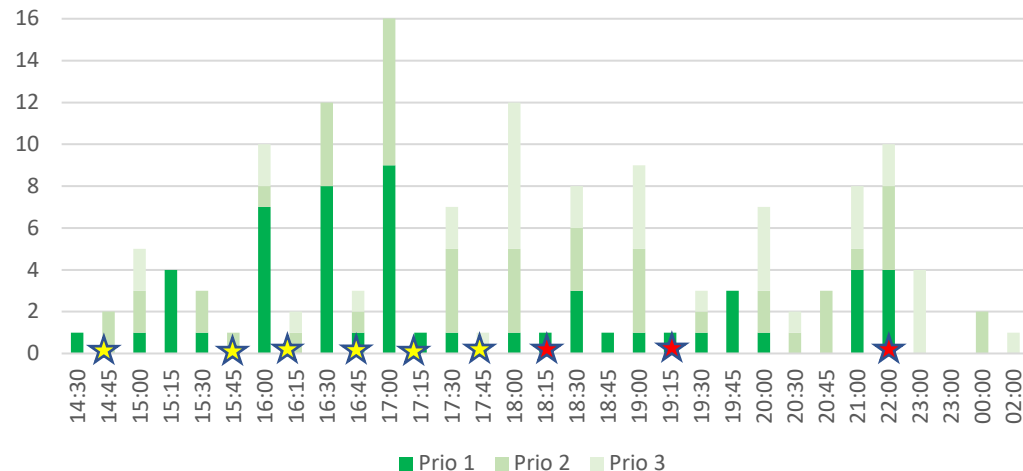
Önskade avgångstider från Hällestad bland de som reser med buss minst 1-2 dagar/vecka.
Röd stjärna=Beställningstrafik. Gul stjärna=Ordinarie avgång. N=31.

Önskade avgångstider från Lund på eftermiddag/kväll

Önskade tider bland alla svarande

Dagens ordinarie bussar går 14.39, 15.43, 16.10, 16.43, 17.10 och 17.44, följt av ett par beställningsbussar, från Lund till Hällestad på eftermiddagen/kvällen. De mest önskade tiderna är 17.00, 16.30 och 16.00, vilket stämmer relativt väl med utbudet (med en kvarts skillnad) vid dessa tider. Tydligt är även att det finns önskemål om senare turer, och då främst vid 21.00 resp 22.00, än vad de ordinarie turerna erbjuder.

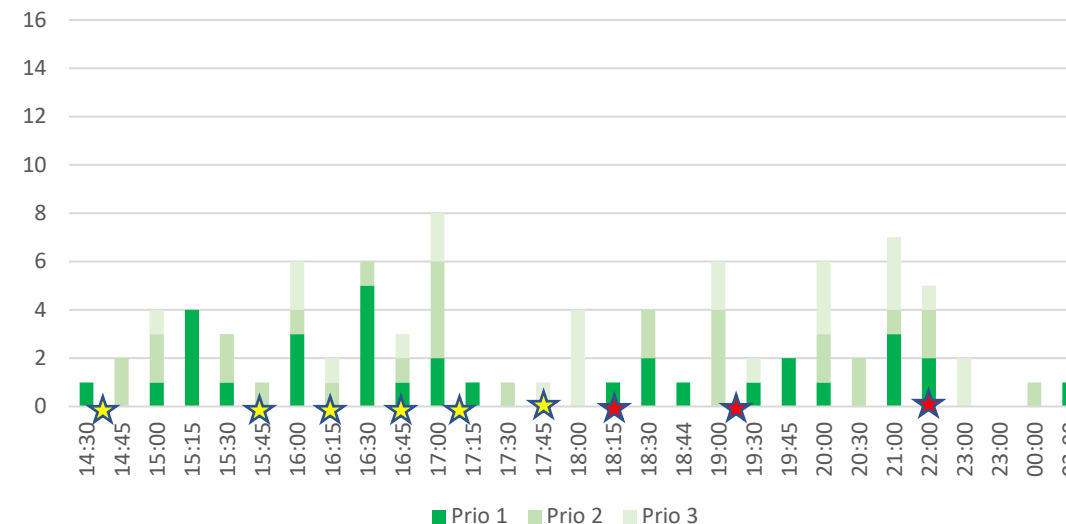
Antal personer



Önskade avgångstider från Hällestad. Röd stjärna=Beställningstrafik. Gul stjärna=Ordinarie avgång. N=55.

Önskade tider bland de som reser minst 1-2 dagar/vecka med buss

De önskade avgångstiderna från Lund bland de som reser frekvent med buss, dvs 3-5 eller 1-2 dagar per vecka, överensstämmer relativt väl med de som alla svarande önskar.



Önskade avgångstider från Lund. Röd stjärna=Beställningstrafik. Gul stjärna=Ordinarie avgång. N=32.