

EEN VAARDIG ARNHEM

Aanpak laaggeletterdheid en
versterking basisvaardigheden
2025-2028



PARTNERS VAARDIG ARNHEM

“Stichting PAS wil dat ouders hun kinderen kunnen voorlezen en helpen met huiswerk. Een kansrijke start voor kinderen gaat hand in hand met een kansrijke toekomst voor volwassenen. We zetten onze expertise in en verbinden de kennis van anderen om dit te bereiken.”

Marinka Mulder, directeur-bestuurder Stichting PAS

“Bij Rijn IJssel zetten we ons met hart en ziel in voor de groei van onze studenten. We hechten bijzonder veel waarde aan het aanpakken van laaggeletterdheid, omdat we geloven dat iedereen de kans moet krijgen zich volledig te ontplooien. Wij beschouwen het als onze vanzelfsprekende taak om bij te dragen aan het versterken van de basisvaardigheden van de inwoners van Arnhem, in nauwe samenwerking met alle partners binnen het taalnetwerk. Of je nu in Nederland geboren bent of nieuw bent in dit land, voor ons maakt dat geen verschil. Voor iedereen is er een weg vooruit!”

Alexander van de Koeving, lid College van Bestuur Rijn IJssel

“Rijnstad zet zich in voor de aanpak van laaggeletterdheid, want kunnen meedoen op het gebied van (digitale) taalvaardigheid is letterlijk en figuurlijk voor (heel) veel mensen de opening naar een nieuwe wereld. Dat gunnen we iedereen.”

Maudy Hylkema, Directeur-bestuurder a.i.

“Het percentage 15-jarigen in Nederland dat het risico loopt laaggeletterd te worden, stijgt. Dit in combinatie met een steeds complexer wordende samenleving en het feit dat we steeds ouder worden is zeer zorgelijk. Een grote groep mensen kan niet meedoen. Ik weet zeker dat we deze trend door goede samenwerking in Arnhem kunnen keren.”

Jenny Doest, directeur-bestuurder Rozet

“Uit eigen ervaring weet ik dat er een nieuwe wereld open gaat als je de taal leert. Je kunt makkelijker boodschappen doen en de krant lezen, maar ook een baan vinden, je kind voorlezen en dingen regelen. Door ieder vanuit eigen expertise bij te dragen aan de samenwerking, werken we toe naar een vaardig Arnhem. Een Arnhem waarin iedereen kan meedoen.”

Nermina Kundic, wethouder Onderwijs gemeente Arnhem

INHOUDSOPGAVE

Het verhaal van Wendy	4
Inleiding	5
1. Wat is er aan de hand?	6
2. Waar hebben we de afgelopen jaren op ingezet?	9
3. Ambitie: wat willen we bereiken?	12
4. Onze aanpak in Arnhem	15
5. Landelijke context	19
6. Lokale organisatie, rollen en taken	20
7. Sturen op resultaat en kwaliteit	23
8. Financiën	26
Bijlagen:	
1. Governance structuur Vaardig Arnhem	27
2. Rollen en taken Team Taalhuis	28
3. Begrippenlijst	29

HET VERHAAL VAN WENDY

Mijn naam is Wendy de Groot (40 jaar) en ik ben moeder van 3 kinderen. Ik heb dyslexie en heb moeite met lezen, schrijven, rekenen en digitale vaardigheden. Het volgen van Nederlandse les heeft mij al veel gebracht.

Toen ik klein was, had ik een leerachterstand en werd ik vaak in een hoekje van de klas gezet om daar een boekje te lezen. Ik ben naar een speciale school gegaan met kleinere groepen. Hier ging ik flink vooruit en ik mocht zelfs naar een normale middelbare school. Toen bleek dat ik dyslexie heb. Ondanks mijn dyslexie vind ik het erg leuk om naar school te gaan. Ik heb verschillende diploma's behaald, zelfs niveau 4.



Na mijn opleiding ben ik begonnen als metselaar. Maar vanwege “geen vrouwen in de bouw” ben ik andere opleidingen gaan doen als verkoopster en filiaalbeheerder. Ik heb 10 jaar gewerkt als verkoopster en assistent filiaalbeheerder bij de Zeeman.

Voorlezen en helpen met huiswerk lukte niet

Toen ik door omstandigheden thuis kwam te zitten, ging het bergafwaarts met mijn lezen en schrijven. Ik had moeite met papieren invullen, maar ook met het voorlezen aan mijn kinderen. Tijdens de corona periode helpen met huiswerk lukte niet. Toen besloot ik om hulp te zoeken. Via mijn wijkteam hoorde ik over Nederlandse les. Ik ben gestart en volg nog steeds les. Het gaat heel goed. Sinds vorig jaar heb ik zelfs mijn rijbewijs. Ik heb mijn theorie-examen heel vaak moeten doen, maar het is gelukt!

Taalambassadeur

In de Nederlandse les kwam iemand langs van het Taalhuis. Ze zochten mensen die een website wilden testen. Dat leek me interessant. Toen ik mee had gedaan, werd ik gevraagd als taalambassadeur. Dat wilde ik wel en sinds twee jaar ben ik taalambassadeur. Dat houdt in dat ik organisaties help met het testen van brieven, websites, folders en apps. Ook vertel ik mijn verhaal als gastdocent. Zo ben ik bij de Hogeschool Arnhem Nijmegen (HAN) gekomen als ervaringsdeskundige begrijpelijke taal. Ik hoop hiermee mensen te kunnen helpen die moeite hebben met lezen en schrijven en wil overbrengen dat ze zich daar niet voor hoeven te schamen.

INLEIDING

In Arnhem willen we dat elke inwoner zichzelf kan redden en mee kan doen. Dit is niet voor iedereen vanzelfsprekend. Daarom zetten we ons in om laaggeletterdheid aan te pakken en inwoners handvatten te bieden om zelfredzaam mee te doen in het dagelijks leven.

Een baan vinden of behouden, rekeningen betalen, reizen, een kind opvoeden, betrouwbare informatie over gezondheid tot je nemen. Voor veel mensen is dit vanzelfsprekend, maar voor mensen met lage basisvaardigheden kan het dagelijks leven een oorzaak zijn van stress en onzekerheid. Zonder goede beheersing van basisvaardigheden, waaronder taal, is de samenleving een stuk ingewikkelder. In Nederland heeft bijna 16 % van de inwoners tussen de 16-75 jaar moeite met lezen, schrijven en/of rekenen¹. Dit komt neer op ongeveer 2,2 miljoen inwoners.

Door inwoners van Arnhem, gedurende hun volwassen leven, de kans te bieden om hun taal² -, reken- en digitale vaardigheden te (blijven) ontwikkelen, stimuleren we dat inwoners 'een leven lang meedoen'. We creëren ruimte voor nieuwe kansen en perspectieven. Een goede beheersing van de Nederlandse taal en andere basisvaardigheden opent letterlijk iemands wereld en biedt kansen voor ontwikkeling en meedoen.

Een Vaardig Arnhem - het kompas voor onze aanpak

Voor u ligt 'Een Vaardig Arnhem 2025-2028'. Dit plan is het kompas voor onze aanpak de komende jaren en is tot stand gekomen in nauwe samenwerking met partners, aanbieders, doelgroep vertegenwoordigers en overige stakeholders. De doelen en ambities in dit plan bouwen voort op de resultaten uit het vorige lokale beleidsplan. Ook sluiten ze aan op het regionale programma 'Volwasseneneducatie & aanpak versterking basisvaardigheden 2025 - 2028' van de regio Midden-Gelderland..

Samenwerken in een Taalhuis

Arnhem wil een vaardige stad zijn en haar inwoners ondersteunen. Dat kunnen we niet alleen. Vindplaatsen, taalscholen en maatschappelijke organisaties werken daarom samen in een Taalhuis. Samen zorgen we ervoor dat er voldoende passend aanbod is voor inwoners dat aansluit op de leefwereld en leerbehoeften. De vijf regiepartners - Rijnstad, Rijn IJssel, Rozet, Stichting PAS en de gemeente Arnhem sturen het Taalhuis Arnhem aan. De gemeente Arnhem is hierin opdrachtgever.

Door het bundelen van kennis, middelen en menskracht bouwen we aan een stadsbrede infrastructuur op strategisch, tactisch en uitvoerend niveau waarin we zoveel mogelijk mensen bereiken en ondersteunen zodat zij mee kunnen doen in het dagelijks leven.

¹ PIAAC onderzoek 2024

² Onder taalvaardigheden vallen: lezen, schrijven, mondelinge taalvaardigheid en taalbeschouwing en taalverzorging

1. WAT IS ER AAN DE HAND?

De samenleving wordt steeds complexer. We zien dat een groeiend aantal mensen problemen ervaart door onvoldoende beheersing van bepaalde basisvaardigheden. In Arnhem hebben naar schatting ongeveer 13.000 inwoners³ tussen de 16 en 65 jaar moeite met lezen en/of schrijven. Dat noemen we laaggeletterdheid. Ongeveer de helft van de laaggeletterden heeft Nederlands als moedertaal⁴. Daarnaast zijn er inwoners die moeite hebben met andere basisvaardigheden, zoals rekenen en/of computergebruik. Het totaal aantal inwoners dat lage basisvaardigheden heeft, is dus groter dan de genoemde schatting.

Wat is laaggeletterdheid?

Wanneer iemand grote moeite heeft met lezen, schrijven en/of rekenen en daarmee onder het basisniveau B1/2F functioneert, spreken we van laaggeletterdheid of beperkte basisvaardigheden. B1/2F is Nederlands op MBO niveau.

Onder B1/2F niveau functioneren heeft gevolgen voor het begrijpen en toepassen van veel (geschreven) informatie zoals een folder van de dokter of een brief van de overheid. Mensen die moeite hebben met lezen, schrijven en/of rekenen hebben vaak ook moeite met digitale vaardigheden, zoals het gebruik van een computer, tablet of smartphone. Laaggeletterdheid is niet hetzelfde als analfabetisme. Analfabetisme betekent (bijna) niet kunnen lezen en schrijven.

Laaggeletterdheid kan meerdere oorzaken hebben. Opleidingsniveau, sociale achtergrond en migratiegeschiedenis kunnen een rol spelen. Ook komt het vaker voor bij mensen met een licht verstandelijke beperking (LVB) of een taalontwikkelingsstoornis (TOS). De mate waarin men hier 'last' van heeft, varieert van persoon tot persoon. Maar het maakt mensen wel extra kwetsbaar en vatbaar voor uitsluiting omdat zij (dreigen) achter te blijven.

De situatie in Arnhem versus landelijk

In Arnhem zien we dat laaggeletterdheid vooral voorkomt onder inwoners van 30 jaar en ouder met een migratieachtergrond (38%), inwoners van 50 jaar en ouder met Nederlands als moedertaal (24%) en jongeren en jongvolwassenen tussen de 16 en 30 jaar, zowel met Nederlands als moedertaal als Nederlandse als tweede of latere taal (11%). Voor zowel de groep inwoners van 30 jaar en ouder met een migratieachtergrond als voor de groep inwoners van 50 jaar en ouder geldt dat zij vaak een gezin hebben. Van de 24% inwoners van 50 jaar en ouder heeft meer dan de helft geen werk.

³ De cijfers in dit hoofdstuk zijn afkomstig van www.geletterdheidinzicht.nl. Deze is nog gebaseerd op het PIAAC onderzoek van 2012/2014. De resultaten van het nieuwe PIAAC onderzoek 2024 moeten nog in dit dashboard worden verwerkt.

⁴ Mensen met Nederlands als moedertaal noemen we NT1. Mensen met Nederlandse als tweede taal noemen we NT2.

Als we Arnhem vergelijken met de landelijke cijfers, dan zien we dat het percentage jongeren en jongvolwassenen in de doelgroep in Arnhem gelijk is aan het landelijk gemiddelde. De groep migranten 30+ ligt in Arnhem hoger dan het landelijk gemiddelde (38% versus 31%). Het percentage inwoners van 50 jaar en ouder met Nederlands als moedertaal ligt lager dan het landelijk gemiddelde (24% versus 33%).

Laaggeletterdheid in het dagelijks leven

Laaggeletterdheid heeft verstrekende gevolgen. Moeite hebben met taal leidt vaker tot problemen op andere levensterreinen. Mensen lopen bijvoorbeeld vast als er een verandering in hun leven ontstaat, zoals ziekte, ontslag of scheiding. Mensen met lage basisvaardigheden ondervinden vaak problemen op het gebied van:

- **Gezondheid:** Problemen bij het begrijpen van medische informatie of het innemen van medicijnen
- **Werk:** Moeilijkheden bij het vinden of behouden van een baan
- **Financiën:** Problemen met het regelen van financiële zaken, zoals bankzaken en overheidsformulieren, wat kan leiden tot gemiste toeslagen of schulden
- **Ouderschap:** Kinderen van laaggeletterde ouders hebben een grotere kans zelf laaggeletterd te worden, bijvoorbeeld doordat ouders moeilijk kunnen voorlezen of helpen met huiswerk
- **Sociaal leven:** Vermijden van sociale activiteiten waarbij taal een rol speelt, vaak door schaamte, vooral bij mensen met Nederlands als moedertaal

Aanbod volwasseneneducatie

De leerdoelen en behoeften van volwassenen zijn divers. Sommige mensen willen een startkwalificatie bereiken met behulp van een docent, anderen willen vooral kunnen praten met de leerkracht van hun kinderen of handiger worden met de computer. Om inwoners te ondersteunen op de manier die bij hen past, bieden we in Arnhem verschillende vormen van volwasseneneducatie aan zowel formeel, non-formeel als informeel. Dit kunnen niveauverhogende taallessen zijn voor NT1 en NT2, maar ook praktijkgerichte cursussen tot en met niveau B1/2F of plekken waar taal informeel geoefend kan worden.

De formele lessen worden georganiseerd via Rijn IJssel. Zij organiseren deze lessen centraal in Arnhem en op locatie in de wijken waar het kan. De lessen van Rijn IJssel zijn vooral gericht op niveauverhoging waarbij inwoners in principe toewerken naar een erkend diploma of certificaat met als doel betere kansen op de arbeidsmarkt en/of participatie.

De non-formele lessen en praktijkgerichte cursussen worden gegeven door maatschappelijke organisaties met behulp van (vrijwillige) docenten en trainers. Zij doen dit vanuit buurthuizen en laagdrempelige locaties in de wijk. Daarnaast ondersteunen we via de Bibliotheek en het Arnhemse participatiebeleid een divers aanbod van stedelijk georganiseerde, informele activiteiten zoals een Taalcafé en/of een Taalmaatje.

Visie op leren

Volwassenen leren het gemakkelijkst wanneer de lesinhoud relevant en direct toepasbaar is op hun leven. Daarom investeren we via volwasseneneducatie en WEB-gefinancierde praktijkcursussen in taal, rekenen en digitale vaardigheden zodat inwoners bij kunnen blijven in een steeds complexere samenleving.

Binnen het aanbod maken we verbinding met de leefwereld van inwoners en maatschappelijke uitdagingen binnen het sociaal domein. We streven ernaar dat aanbieders binnen het Taalhuis netwerk met elkaar samenwerken, zodat het aanbod goed op elkaar aansluit. Cursisten kunnen op deze manier eenvoudig doorstromen tussen de verschillende typen aanbod.

Impact van educatietrajecten voor de inwoner

De impactmeting van 2023- 2024⁵ (regio Midden-Gelderland) laat mooie resultaten zien. Inwoners die deelnemen aan trajecten geven aan na afloop beter te kunnen lezen, schrijven of rekenen, of zijn digitaal vaardiger geworden. Ook verbetert het versterken van basisvaardigheden hun positie op de arbeidsmarkt en het persoonlijk leven.

Uit onderzoek blijkt dat 72% van de deelnemers een betere taalbeheersing ervaart in de praktijk. Afhankelijk van het gevolgde traject leidt dat tot de volgende resultaten:

- 22% tot 24% van de deelnemers heeft een betaalde baan (met begeleiding) gekregen of is daar beter in gaan functioneren. Daarnaast is 22% van de deelnemers een baan gaan zoeken. Ook is 15% stage gaan lopen en 30% vrijwilligerswerk gaan doen;
- Van de deelnemers ervaart 37.1% dat zij hun kind beter kunnen opvoeden en 41.4% geeft aan beter contact te hebben gekregen met het kind;
- deelnemers ervaren assertiever (56,8%) en actiever (55,9%) te zijn geworden in de omgeving en meer mensen te zijn gaan ontmoeten;
- Van de deelnemers kan 54,3% beter digitale vaardigheden toepassen.

De meting vond plaats onder deelnemers van formeel en non-formeel aanbod. De cijfers geven aan dat het loont om te investeren in een goede structurele infrastructuur van volwasseneneducatie. Het deelnemen aan educatietrajecten zorgt ervoor dat iemand zelfredzaam en sociaal actiever wordt en betere kansen op de arbeidsmarkt krijgt.

5 Impactmeting basisvaardigheden Midden-Gelderland 2023-2024 - Prof.dr.s.M. de Greef

2. WAAR HEBBEN WE DE AFGELOPEN JAREN OP INGEZET?

In Arnhem zijn de afgelopen jaren flinke stappen gezet in het tegengaan van laaggeletterdheid. We hebben gewerkt aan onze doelen binnen vier actielijnen: 1) bekendheid en bewustwording, 2) signalering en doorverwijzing, 3) passend aanbod en 4) bereik en monitoring. Hieronder lichten we onze resultaten per actielijn toe.

1) Bekendheid en bewustwording

Door het geven van meer dan 50 voorlichtingen, workshops over laaggeletterdheid en trainingen in het herkennen en doorverwijzen aan Arnhemse professionals en netwerkpartners zoals Goed Geregeld Arnhem, VGGM, huisartsen, SWOA, Werk en Inkomen en werkgevers. Taalambassadeurs deelden hierin hun persoonlijke ervaringen. Ook hebben we ingezet op aandacht voor laaggeletterdheid tijdens de Week van lezen en schrijven.

2) Signalering en doorverwijzing

Door het organiseren van spreekuren door Team Taalhuis. Deze spreekuren vervullen een belangrijke schakel in het adviseren, doorverwijzen en monitoren van inwoners, het verbinden van verschillende partijen en organisaties en het toegankelijk en zichtbaar maken van lesaanbod. Daarnaast hebben we gewerkt aan zichtbaarheid binnen het netwerk (ontwikkeling website en communicatiemiddelen) en toeleidingsafspraken met vindplaatsen. Denk aan afspraken met vindplaatsen zoals Werk en Inkomen, financiële hulpverleners van Rijnstad en eerstelijnszorg (zoals huisartsen) om inwoners door te leiden naar de spreekuren.

Uitgelicht: Spreekuren Taalhuis Arnhem

De spreekuren van Taalhuis Arnhem vervullen een centrale rol in de wijken en fungeren als een belangrijke toegangspoort voor inwoners en verwijzers. Inwoners kunnen hier laagdrempelig en zonder afspraak terecht voor hulp bij het vinden van een passende taalles.



Momenteel zijn er vijf spreekuren (in Arnhem centrum, Malburgen, Immerloo, Presikhaaf en Geitenkamp). In 2025 start een mobiel spreekuur om ook inwoners te bereiken in wijken waar nog geen spreekuur is. Tijdens de spreekuren kunnen inwoners vragen stellen over laaggeletterdheid en het educatieve aanbod in Arnhem.

Het **Team Taalhuis** speelt een sleutelrol in de infrastructuur door:

- Het geven of organiseren van voorlichting aan vindplaatsen en verwijzers;
- Een overzicht te bieden van het educatieve aanbod in de wijk;
- Een eerste screening uit te voeren en inwoners door te verwijzen naar aanbieders;
- Behoeften aan nieuw aanbod te signaleren;
- Het monitoren van aantallen cursisten, resultaten en doorverwijzingen binnen het non-formele aanbod.

De spreekuren staan open voor inwoners, vrijwilligers, werkgevers én professionals. Zij kunnen hier informatie en advies krijgen, inwoners aanmelden voor cursussen of lesmateriaal vinden. De spreekuren worden bemenst door speciaal opgeleide taalconsulenten en taalexperpts, die bezoekers verder helpen en leertrajecten adviseren. De afgelopen jaren zagen we het aantal bezoekers aan de spreekuren al verdubbelen. Komende jaren zetten we meer in op het monitoren van de deelnemers.

Signaalfunctie in de wijk

Naast een adviserende en verwijzende rol hebben de spreekuren ook een belangrijke signaalfunctie. Door de vragen van bezoekers in de wijken te monitoren, identificeert het Taalhuis de behoeften en kansen voor (nieuw of beter) passend aanbod in de wijk.

3) Passend aanbod

Het aanbod is de afgelopen periode uitgebreid. De mogelijkheden voor inwoners om hun basisvaardigheden te versterken zijn aanzienlijk toegenomen. Om het aanbod overzichtelijk en toegankelijk te maken, is al het beschikbare aanbod gebundeld op de website aanbod.taalhuis arnhem.nl. Deze site draagt bij aan betere doorverwijzing vanuit vindplaatsen en samenwerking tussen aanbieders.

Maatwerk voor moeilijk bereikbare of kwetsbare inwoners

Binnen onze aanpak zetten we in op maatwerk om moeilijk bereikbare of kwetsbare inwoners te bereiken. Dit kan zijn door taallessen te organiseren dicht bij de leefwereld van de inwoner of door aan te sluiten op een specifieke locatie. Voorbeelden hiervan zijn o.a.:

- Taallessen voor anderstalige ouders tijdens schooltijden bij basisschool *De Klimboom*
- Kook- en digi vaardigheidlessen voor (voormalig) daklozen bij het *Leger des Heils*
- Taallessen aan deelnemers van sociale wijkvoorzieningen zoals bij *'t Broek Omhoog* en *City@Home*

Camouflage aanbod

Vanwege schaamte zijn inwoners met Nederlands als moedertaal vaak moeilijker te bereiken. Voor hen organiseren we zogenaamd 'camouflage aanbod'. De nadruk ligt hier op praktische thema's, terwijl indirect gewerkt wordt aan het versterken van taal-, reken- en digitale vaardigheden. Een aantal voorbeelden:

- *Eigenwijs*: een training basisvaardigheden voor mensen met lange afstand tot de arbeidsmarkt
- *Koken binnen je budget*: helpt deelnemers gezonde maaltijden te maken rekening houdend met een budget
- *Online fit en gezond*: lessen over voeding, beweging en ontspanning en een gezonde leefstijl met behulp van apps en websites die je kunnen helpen

4) Bereik en monitoring

Om het bereik te verhogen worden, via het Taalhuis, wijkadviseurs actief ingezet in wijken met een hogere mate van laaggeletterdheid. In de afgelopen periode hebben we in het bijzonder ingezet op de wijken Geitenkamp, Malburgen en Presikhaaf.

De wijkadviseurs leggen contacten met vindplaatsen en partners in de wijk en ontwikkelen een gerichte aanpak om de doelgroep beter te bereiken. In Malburgen heeft dit onder andere geresulteerd in een verdubbeling van het aantal deelnemers aan educatietrajecten in de wijk. In Geitenkamp is het aanbod uitgebreid met een Taalcafé en zijn computercursussen gestart. In Presikhaaf start een spreekuur.

Door het ontbreken van goede afspraken en tools hebben we geen totaaloverzicht van het bereik. In 2024 hebben we Match geïmplementeerd als registratiesysteem binnen het Taalhuis. Dit instrument geeft ons inzicht in het bereik en stelt ons in staat om in de toekomst beter te reflecteren met partners op behaalde resultaten.

Conclusie

Een van de ambities van de afgelopen periode was het bieden van perspectief aan inwoners door het versterken van basisvaardigheden binnen de levensterreinen: werk, geld, gezin en gezondheid. Door integraal samen te werken wilden we meer inwoners met een leervraag bereiken om hen toe te leiden naar volwasseneneducatie.

Hier zijn we deels in geslaagd; Er is meer bewustwording van het probleem onder professionals, er is een zichtbare doorverwijsstructuur via Team Taalhuis en we hebben meer mensen bereikt. Maar er zijn ook nog knelpunten en uitdagingen.

Samen met het kernteam organiseerden we in 2024 evaluatiebijeenkomsten met partners en haalden we waardevolle input op voor de nieuwe beleidsperiode en hebben we nieuwe ambities geformuleerd en afspraken gemaakt. Ook de vijf kernpartners hebben aangegeven met elkaar door te willen gaan en hebben in 2024 de samenwerking bekrachtigd in een convenant.

3. AMBITIE: WAT WILLEN WE BEREIKEN?

We hebben als netwerk de afgelopen jaren mooie resultaten behaald. Toch is er meer te doen. We gaan door met onze aanpak, maar scherpen onze ambities en doelen aan.

Visie

Onze samenleving wordt steeds complexer. De weg naar hulp en aanbod vinden, een sociaal netwerk onderhouden, (financieel) gezond zijn, een opleiding volgen of werk vinden en behouden zou voor iedere Arnhemmer binnen bereik moeten zijn. Een goede beheersing van basisvaardigheden leidt tot een inclusieve samenleving en maakt het leven van de Arnhemmer kansrijk en betekenisvol.

Missie

Iedere Arnhemmer is zelfredzaam en kan meedoen in de samenleving. Het onvoldoende beheersen van belangrijke basisvaardigheden mag dit niet in de weg staan. Daarom willen we educatietrajecten bieden die passen bij de leefwereld en leerbehoefte van de inwoner. We willen inwoners die moeite hebben met lezen, schrijven, rekenen of werken met de computer vinden en ondersteunen met passend aanbod met als doel meer regie op het eigen leven.

Doelen

Voor de komende periode hebben we ambitieuze doelen. In 2028 willen we de volgende resultaten behaald hebben:

- Inzicht in het bereik (instroom, uitstroom, leerresultaten) van inwoners binnen het Taalhuis. Het resultaat van 2024⁶ nemen we als uitgangspunt voor de nieuwe beleidsperiode;
- Inzicht in de leefwereld en behoeften van de inwoners, om hier beter op aan te sluiten;
- Inzicht in het bereik en verdeling NT1 en NT2. We willen weten wat werkt en wat niet en daarvan leren als netwerk;
- De trainingen 'Herkennen en doorverwijzen laaggeletterdheid' en het vervolg "Gespreksvaardigheden" zijn als structureel onderdeel opgenomen in het opleidingsaanbod van professionals binnen de domeinen werk, geld, gezin en gezondheid/zorg;
- De meerwaarde van volwasseneneducatie en het versterken van basisvaardigheden is beter zichtbaar door de inzet van storytelling en de impactmeting;

⁶ Overzicht van het aantal deelnemers binnen het totale WEB-aanbod wordt verwacht in kwartaal 1 van 2025

- We versterken de rol van taalambassadeurs lokaal door hen nadrukkelijker in te zetten voor bewustwording binnen de verschillende domeinen werk, geld, gezin en gezondheid/zorg en willen hen regionaal betrekken in de invulling van programma's;
- Er is sprake van een integrale aanpak van laaggeletterdheid met de domeinen werk, geld, gezin en gezondheid/zorg. De relevante organisaties en bestuursadviseurs zijn verbonden aan de aanpak laaggeletterdheid en hebben zitting in het kernteam. Afspraken hierover zijn niet vrijblijvend, maar worden duurzaam vastgelegd in beleidsafspraken en/of samenwerkingsovereenkomsten;
- We zetten in op passend educatief aanbod en programma's voor mensen die het hard nodig hebben;
- In samenwerking met de teams leefomgeving ontwikkelen we een wijkgerichte aanpak van laaggeletterdheid in prioriteitswijken. We maken toeleidingsafspraken met vindplaatsen en organiseren gerichte interventies, passend bij de behoefte en samenstelling van de wijk. Dit laatste halen we uit data van betrouwbare bronnen (CBS, Arnhem In Cijfers).
- De kwaliteit van ons Taalhuis is op orde. We hebben de certificering van het CBCT behaald en doorlopen jaarlijks de PDCA cyclus.

Doelgroep: voor wie zijn we er?

We sluiten aan bij het regionale programma Volwasseneneducatie 2025-2028. Met onze inzet en het educatieaanbod willen we inwoners van Arnhem bereiken die onvoldoende mee kunnen doen in de samenleving door lage basisvaardigheden. Dat kunnen inwoners zijn voor wie Nederlands de moedertaal is en inwoners die op latere leeftijd Nederlands leren.

Mensen die ons aanbod het hardst nodig hebben krijgen in Arnhem voorrang⁷. Dit zijn:

- Inwoners met Nederlands als moedertaal (NT1), omdat zij vanwege schaamte minder snel hulp vragen of soms niet weten dat er mogelijkheden zijn om hun basisvaardigheden te versterken;
- Ouders met (jonge) kinderen 0-6 jaar, met de ambitie om uit te breiden naar 0-12 jaar;
- Inwoners met een uitkering op grond van de participatiewet of werkloosheidswet en/of zwakke positie op de arbeidsmarkt;
- Inwoners die leven in armoede of met schulden;
- Jongvolwassenen zonder startkwalificatie;
- Ouderen (55+) met lage digitale vaardigheden en/of beperkte gezondheidsvaardigheden.

⁷ Deze doelen sluiten aan op de gestelde doelen in het regionale programma 2025-2028 Midden-Gelderland

Verbinding tussen volwasseneneducatie en inburgering

Het educatieaanbod waarover in dit plan wordt gesproken, wordt gefinancierd met middelen die gemeenten van de rijksoverheid krijgen. Dit is vastgelegd in de Wet Educatie- en Beroepsonderwijs. In die wet is bepaald dat de trajecten beschikbaar zijn voor inwoners van 18 jaar en ouder die niet inburgeringsplichtig zijn. Inwoners die inburgeringsplichtig zijn, kunnen een inburgeringstraject volgen. Dat aanbod wordt gefinancierd vanuit een andere wet. Deze scheiding moet voor de nieuwe inwoners zo min mogelijk drempels opwerpen. Daarom onderzoekt de gemeente met aanbieders wat nodig is voor nieuwkomers om mee te kunnen doen vanaf dag 1 en zet in op een goede doorstroom naar volwasseneneducatie voor nieuwkomers die het taalniveau verder willen verhogen.

Preventie - het voorkomen van laaggeletterdheid

In Vaardig Arnhem richten we ons op het versterken van basisvaardigheden van volwassen inwoners en daarmee het verminderen van laaggeletterdheid. In Arnhem willen we ook inzetten op het voorkomen van laaggeletterdheid. Dat begint al vroeg, in de eerste levensjaren.

Daarom ontwikkelen we een integraal plan van aanpak op gebied van taal, dat zich richt op de inwoner van -9 maanden tot 100 jaar. De belangrijkste pijlers van dit beleid zijn: 1) een taalrijke (thuis)omgeving voor baby's, kinderen en jongeren, 2) leesbevordering en plezier in taal in allerlei facetten en 3) het vergroten van een goede kans op meedoen vanaf dag één, ook voor nieuwkomers.

In het taalbeleid wordt de verbinding gelegd met beleidsprogramma's en wetten gericht op kinderen en jongeren, zoals het onderwijsachterstandenbeleid - waar de Voor- en Vroegschoolse Educatie onderdeel van is - en het jeugdbeleid. Waar het taalbeleid zich richt op alle inwoners (kinderen, jongeren en hun ouders), richt Vaardig Arnhem zich op volwassenen, waaronder ouders die moeite hebben met lezen, schrijven, rekenen en/of computergebruik en waarvan dit van invloed is op de taalontwikkeling van het kind.

4. ONZE AANPAK IN ARNHEM

We willen dat iedere Arnhemmer mee kan doen in de maatschappij. Door passend aanbod te ontwikkelen dat aansluit bij de behoeften en leervraag van inwoners en door in te zetten op het vinden en toeleiden van inwoners naar aanbod dragen we hieraan bij. Hierbij staat de inwoner centraal en werken we integraal samen met relevante organisaties binnen de domeinen werk, geld, gezin, gezondheid/zorg.



De afgelopen periode hebben we al mooie resultaten geboekt. In de volgende beleidsperiode blijft de kern van onze Arnhemse aanpak van laaggeletterdheid dan ook onveranderd. We sturen de aanpak bij waar nodig en versterken de warme toeleiding en verwijzing van de inwoners via de spreekuren en betrekken/verbreden ons netwerk om zo (nog) meer inwoners te bereiken.

4.1. Ketenaanpak 'Van vindplaats naar passend aanbod'

Binnen de ketenaanpak continueren we de inzet op vier actielijnen, opgesteld in het uitvoeringsplan 'Vaardig Arnhem 2021/2022': 1) Bekendheid en bewustwording, 2) Signalering en toeleiding, 3) Vraaggericht aanbod en 4) Effectiviteit evalueren.

Onderstaande afbeelding geeft de ketenaanpak in 4 stappen weer. Deze start bij het herkennen van de hulpvraag van de inwoner door professionals en vindplaatsen in de wijk en leidt door inspanningen van het Taalhuis naar een grotere kans op meedoen.



Stap 1: Vindplaatsen en professionals

We zetten breed in op bekendheid en bewustwording onder professionals over het onderwerp laaggeletterdheid en de impact van lage basisvaardigheden. Dit doen we door middel van voorlichting, campagnes en met de inzet van taalambassadeurs en ervaringsdeskundigen.

Stap 2. Herkennen en signaleren

We bieden training en tools aan relevante organisaties en vindplaatsen zoals Sociale wijkteams, Schuldhulpverlening, pedagogisch medewerkers, zorgprofessionals, werkgevers en regisseurs en Werk en Inkomen. Door middel van een sociale kaart van al het aanbod, gesprekstools en screeningsinstrumenten vergroten we het handelingsperspectief van professionals die al in contact staan met inwoners. We maken afspraken over de toeleiding van inwoners naar het Taalhuis.

Stap 3: Spreekuren Taalhuis

De spreekuren zijn een zichtbare toegangspoort om inwoners toe te leiden naar passend aanbod. Tijdens het Taalhuis spreekuur brengen taalexperts de hulpvraag en het taalniveau van inwoners in kaart. Op basis hiervan bemiddelen zij naar een geschikte leerplek. Dit kan - om te starten - een laagdrempelige plek zijn dicht bij huis of een doorverwijzing naar formeel onderwijs op goed bereikbare plekken in de stad.

Stap 4. Passend aanbod dat werkt

Om inwoners te ondersteunen op een manier die bij hen past, bieden we in Arnhem verschillende vormen van educatie aan. Dit betekent dat het aanbod betekenisvol is en past bij de leefwereld van de inwoner of aansluit bij de context van de leervraag. Sommige doelgroepen in Arnhem ervaren meer sociale problemen, deels door laaggeletterdheid. Dit vraagt om een wijkgerichte aanpak. Samen met de Teams Leefomgeving van de gemeente, aanbieders en vindplaatsen kijken we wat er nodig is om het aanbod toegankelijk en bereikbaar te maken en versterken we de samenwerking tussen organisaties in de wijk. Samen monitoren we de resultaten hiervan en sturen we bij waar nodig.

4.2. Integraal samenwerken

Binnen onze samenwerking zijn de belangrijkste partners in de stad en bestuursadviseurs van de gemeente op de vier domeinen vertegenwoordigd. Om de doelen uit dit plan te realiseren, stellen we jaarlijks - in overleg met samenwerkingspartners en de eigen organisaties - een uitvoeringsagenda op. Hierin maken we verbinding met relevante beleidsprogramma's, organisaties en vindplaatsen binnen de domeinen werk, gezin, geld en gezondheid/zorg.

Door zo integraal mogelijk samen te werken aan het bestrijden van laaggeletterdheid en het vergroten van basisvaardigheden van onze inwoners, versterken we elkaars doelen. Dit heeft een positieve impact op andere doelen zoals het vinden en behouden van werk, het verbeteren van de gezondheid, het voorkomen van schoolachterstanden en het voorkomen of verminderen van schulden. Zo levert integraal samenwerken iedereen wat op.

Onze ambities per domein

Per domein hebben we een ambitie en doel opgesteld. De uitvoeringsagenda geeft richting aan het vertalen van onze ambities naar concrete doelen en acties per jaar. Verbetermaatregelen vormen, samen met input van de samenwerkingspartners en inwoners, de basis voor de uitvoeringsagenda voor het volgende jaar.

	Ambitie	Doel
Werk	Met zelfvertrouwen aan de slag	Ondersteunen van inwoners bij het versterken van basisvaardigheden in relatie tot werk, zodat zij een duurzame positie krijgen op de arbeidsmarkt. Dat wil zeggen: een baan vinden en behouden en naar potentie kunnen doorontwikkelen
Geld	Een (financieel) zorgeloze toekomst	Ondersteunen van inwoners bij het versterken van basisvaardigheden in relatie tot geld met als doel financieel zelfredzaam te worden en (terugval in) schulden te voorkomen
Gezin	Doorbreek de cyclus van laaggeletterdheid	Ouders die moeite hebben met taal (spreken, lezen, schrijven) ondersteunen bij het versterken van de eigen taalvaardigheden en daarmee die van hun (jonge) kinderen. Zodat zij beter in staat zijn de taalontwikkeling van hun kind te stimuleren, bijvoorbeeld door voorlezen of interactie
Gezondheid	De weg vinden in de zorg en een gezonde leefstijl	Ondersteunen van inwoners met het versterken van (digitale) basisvaardigheden die nodig zijn om goed om te gaan met informatie over gezondheid en zorg en op die manier bijdragen aan het stimuleren van een gezonde leefstijl en het voorkomen van zorg

4.3. De rol van ervaringsdeskundigen

Om bewustwording te creëren en bekendheid over het onderwerp laaggeletterdheid te vergroten, zien we een belangrijke rol weggelegd voor ervaringsdeskundigen. In Arnhem doen we dat met taalambassadeurs. Taalambassadeurs dragen bij aan het doorbreken van het taboe en het wegnemen van schaamte bij inwoners.

Taalambassadeurs zijn mensen die zelf laaggeletterd zijn (geweest). Zij begrijpen als geen ander de barrières en uitdagingen die laaggeletterden tegenkomen. In Arnhem is - als onderdeel van team Taalhuis - een Taalambassade actief.

De Taalambassade zet zich in voor:

1) **Inspraak, voorlichting en bewustwording**

Taalambassadeurs voeren gesprekken met beleidsmakers en hulpverleners over de uitdagingen die laaggeletterden ervaren. Ook adviseren zij bij het ontwikkelen en bijsturen van de lokale én regionale aanpak. Op deze manier sluit onze aanpak beter aan bij de behoeften van de mensen om wie het gaat.

2) **Werving en voorbeeldfunctie**

Door hun eigen ervaring te delen, laten taalambassadeurs zien dat het mogelijk is om je basisvaardigheden te verbeteren. Dit kan anderen motiveren om stappen te zetten richting educatie, waardoor meer mensen bereikt worden.

3) **Testen en toetsen van communicatiemiddelen**

Taalambassadeurs testen en toetsen op verzoek communicatiemiddelen van gemeente en partners op gebruik van heldere taal. Met de hulp van ervaringsdeskundigen worden communicatieuitingen beter, zijn ze effectiever en sluiten ze beter aan op de doelgroep.

“Tien jaar geleden heb ik een motorongeluk gehad met chronische rugpijn en (zeer waarschijnlijk) niet aangeboren hersenletsel als gevolg. Ik kwam er achter dat ik moeite had met mijn geheugen. Ook lezen en schrijven ging moeizamer dan eerst. Ik ben in 2022 weer terug naar school gegaan en ben nu taalambassadeur. Ik wil anderen stimuleren om weer naar school te gaan en over hun schaamte heen te stappen’

Marcel - Taalambassadeur

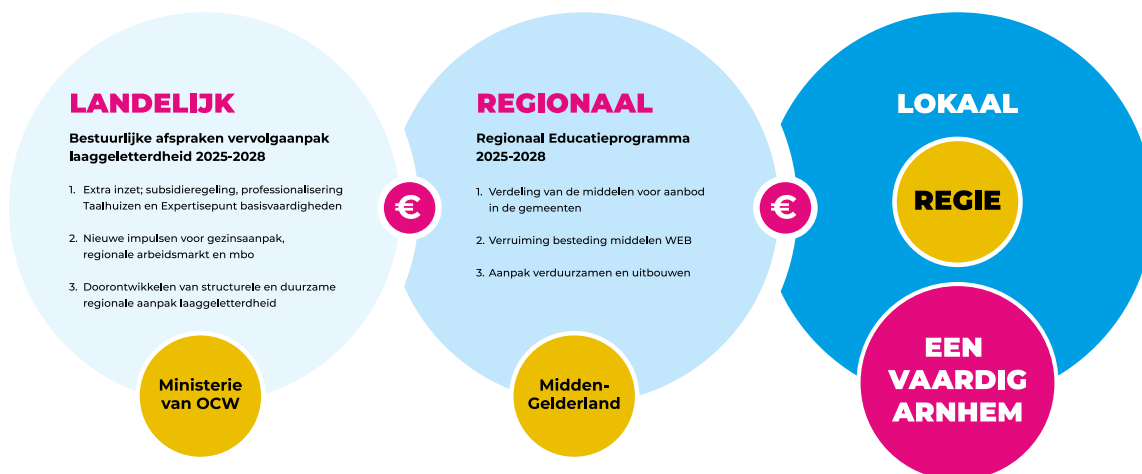
5. LANDELIJKE CONTEXT

Sinds 2020 zijn gemeenten verantwoordelijk voor het ontwikkelen, uitvoeren en monitoren van hun eigen aanpak van laaggeletterdheid. Landelijk zijn hier bestuurlijke afspraken over gemaakt.

Binnen de arbeidsmarktregio ondersteunen de 9 gemeenten elkaar hierin. Zij stellen samen doelen op en maken afspraken over de besteding van rijksmiddelen. Deze afspraken worden vastgelegd in een regionaal programma dat elke vier jaar wordt geactualiseerd. De gemeente Arnhem speelt een centrale rol als contactgemeente en stelt jaarlijks een begroting op en fungeert als opdrachtgever namens de 9 gemeenten.

De middelen vanuit het rijk bestaan uit twee verschillende budgetten:

- Specifieke uitkering Educatie (WEB-middelen) bedoeld voor de financiering van volwasseneneducatie
- Decentralisatie uitkering aanpak laaggeletterdheid, bedoeld voor de ondersteuning van de coördinatie van de aanpak van laaggeletterdheid



De gemeente Arnhem voert regie op het aanbod volwasseneneducatie in de eigen gemeente en is opdrachtgever/regisseur van de lokale aanpak in samenwerking met partners. De gemeente is tevens opdrachtgever van het Team Taalhuis en ondersteunt dit middels subsidie.

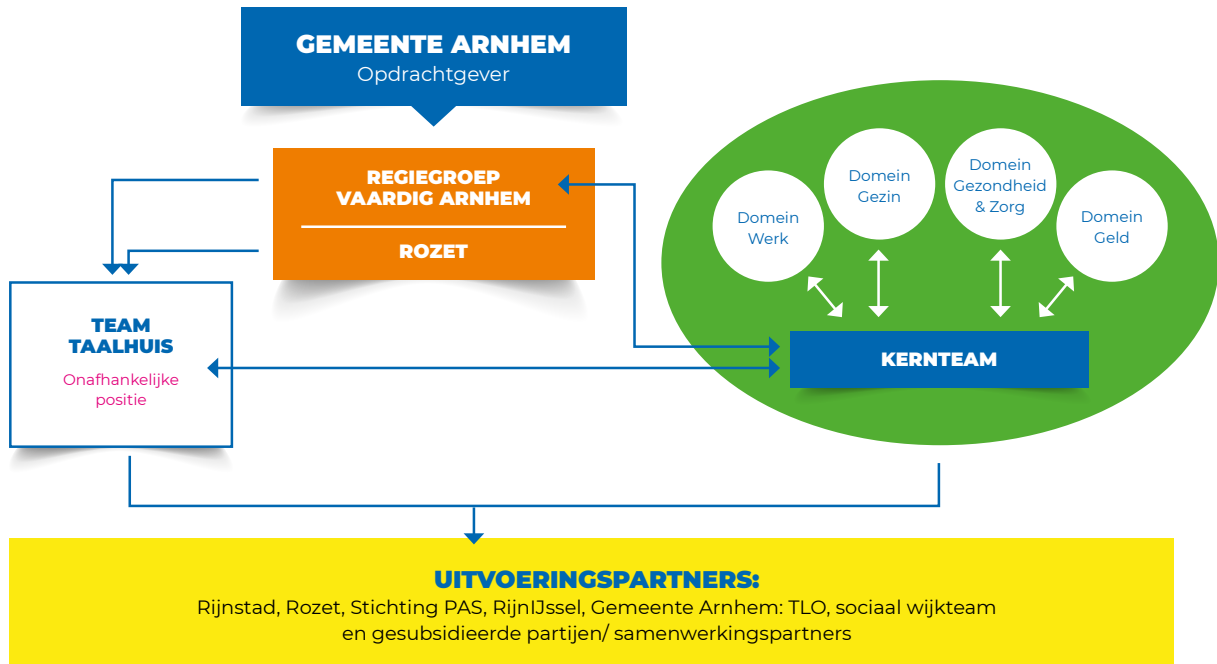
Verbinding met Arnhem als centrumgemeente

Binnen de centrumgemeente zijn de volgende taken en verantwoordelijkheden belegd bij de regiocoördinator:

- Budgethouder van WEB-gelden namens de regio en hoeder van subsidiekader non-formele educatie;
- Regisseur van bovenstedelijke aandacht voor laaggeletterdheid o.a. vanuit de domeinen Werk en Gezondheid en regionale campagnes;
- Regisseur van monitoring, scholing en kwaliteit non-formeel aanbod binnen de arbeidsmarktregio.

6. LOKALE ORGANISATIE, ROLLEN EN TAKEN

In 2024 is de governance van het Taalhuis Arnhem herzien en zijn de rollen en taken⁸ opnieuw vastgelegd in een convenant. Dit herziene raamwerk heeft als doel de verschillende verantwoordelijkheden van de betrokken partijen in de aanpak van laaggeletterdheid te verduidelijken en elkaar te laten versterken. Zie ook beschrijving in de bijlage.



Regiegroep en kernteam

De regiegroep bestaat uit de convenantpartners die de strategische richting bepalen en de kwantitatieve en kwalitatieve doelen monitoren. Dit zijn: Gemeente Arnhem (opdrachtgever), Rijnstad, Rijn IJssel, Stichting PAS en Rozet (penvoerder).

Het kernteam bestaat uit uitvoerende medewerkers van deze organisaties en betrokken bestuursadviseurs van de verschillende domeinen. Deze uitvoerende partners komen samen in het kernteam overleg. De leden stellen de jaarlijkse uitvoeringsagenda op met partners uit het veld en de bestuursadviseur(s). Binnen het kernteamoverleg delen we signalen en behoeften en monitoren de voortgang.

Team Taalhuis

De primaire rol van **het Team Taalhuis**⁹ is het verzorgen van de schakelfunctie (coördinatie, werving en toeleiding) binnen het Taalhuis netwerk. Het team organiseert een zichtbare structuur van vraag naar aanbod; organiseert intakes en spreekuren in samenwerking met partners en vindplaatsen. De taalexperpts zien toe op de kwaliteit van het non-formeel aanbod.

Uitvoering

Met **uitvoeringpartners** bedoelen we vindplaatsen (verwijzers/toeleiders) en de aanbieders (taalscholen). Zij hebben een belangrijke rol binnen het netwerk. We zetten in op voorlichting en training aan verwijzers en **vindplaatsen**. Wij willen dat zij laaggeletterdheid kunnen herkennen, inwoners toeleiden naar het spreekuur of via hen, inwoners bedienen met passend aanbod. **Aanbieders** zijn taalscholen en maatschappelijke organisaties. Zij geven invulling aan het educatieve aanbod tot en met B1/2F niveau.

Rol gemeente Arnhem

De gemeente Arnhem heeft een dubbelrol binnen het netwerk. Het rijk zorgt voor kaders, richtlijnen en financiering, maar de gemeente voert regie op de lokale vertaling en is opdrachtgever. Daarmee is de rol van de gemeente cruciaal. Daarnaast is de gemeente ook een belanghebbende partner en levert een inhoudelijke bijdrage aan het succes van de aanpak. Het intern agenderen van het onderwerp is een belangrijk onderdeel en zorgt voor een integrale aanpak en financiering.

Rol van de wijken

In de afgelopen beleidsperiode is extra ingezet op Malburgen en Geitenkamp. Maar we constateren dat laaggeletterdheid ook speelt in andere wijken. Daarom willen we onze inspanningen verbreden door middel van een wijkgerichte aanpak. Samen met TLO's en het Nationaal Programma Arnhem Oost (NPAO) zijn behoefteanalyses gedaan in de wijken Schuytgraaf, Presikhaaf, Klarendal en Malburgen. Deze wijkgerichte aanpak van laaggeletterdheid wordt de komende jaren verder uitgewerkt in samenwerking met de Teams Leefomgeving. Daarbij maken we per wijk een analyse in prioriteit en doelgroep(en) voor een gerichte aanpak.

8 Zie bijlage 2; Governance Vaardig Arnhem

9 Zie bijlage 3; Rollen taken Team Taalhuis

Wat kunnen partners nog meer doen?

Aandacht voor duidelijke communicatie

Het taalniveau dat de meeste Nederlanders beheersen is B1/A2. Als communicatie te ingewikkeld is, missen inwoners cruciale informatie over beschikbare diensten en ondersteuning. Dit geldt zeker voor mensen die laaggeletterd zijn. Daarom is het gebruik van begrijpelijke en eenvoudige taal in alle uitingen essentieel. Dit geldt voor al onze brochures, websites en persoonlijke interacties. Inwoners krijgen geregeld brieven die ze niet helemaal begrijpen. Dit kan beter. Ook hoger opgeleiden vinden communicatie op dit niveau prettig om te lezen.

We spreken af dat alle communicatieprofessionals van betrokken kernpartners getraind zijn in het gebruiken van heldere taal en hier rekening mee houden in hun communicatie naar inwoners. De gemeente gaat hierin nog een stap verder en wil het goede voorbeeld geven. Dit doen zij door taalambassadeurs nog vaker te betrekken bij het ontwikkelen van publieksvriendelijke dienstverlening zoals het ontwikkelen van de nieuwe digitale aanvraagprocedure voor bijzondere bijstand. In 2025 start de gemeente met de campagne Dit kan duidelijker! Daarin roepen zij inwoners op om het te laten weten als zij een onduidelijke brief krijgen. Ze kunnen de brief terugsturen en ontvangen een nieuwe versie.

Campagnes

Het is belangrijk om regelmatig publieke aandacht te vragen voor het belang van duidelijke communicatie. En voor het feit dat goede beheersing van die vaardigheden niet altijd vanzelfsprekend is. Hiervoor organiseren we als netwerk minimaal 2 x per jaar een publieksactie zoals tijdens de Landelijke Week van Lezen en Schrijven of haken we aan op regionale campagnes zoals 'Tem je Taalmonster!' en de landelijke Taalhelden Verkiezing. De Taalambassadeurs vervullen ook hierin een belangrijke taak. Door middel van voorlichting en hun persoonlijke verhalen creëren zij meer begrip en empathie voor de uitdagingen van laaggeletterden, wat helpt bij het doorbreken van stigma's en het taboe rond laaggeletterdheid.

Daarnaast grijpen partners individuele gelegenheden aan zoals de Week van het geld, een banenmarkt of de Kinderboekenweek om aandacht te vragen voor laaggeletterdheid of het belang van taal en leesplezier.

7. STUREN OP RESULTAAT EN KWALITEIT

7.1. Sturen op resultaat en kwaliteit

Om te weten wat werkt, evalueren we de effectiviteit van ons aanbod en aanpak. Met behulp van Match creëren we vanaf 2025 regionale totaaloverzichten van deelnemers binnen de spreekuren en het formeel en non-formeel aanbod. Dit doen we samen met de afdeling onderzoek en statistiek van de gemeente Arnhem. Hierdoor krijgen we meer inzicht in de behaalde resultaten en de tevredenheid van deelnemers. We willen weten of wat we doen, het gewenste effect heeft en hoe we onze acties kunnen verbeteren om aangesloten te blijven bij de behoeften van de doelgroep.

De belangrijkste vragen die we willen beantwoorden zijn:

- Hoeveel inwoners worden bereikt?
- Door wie worden ze toe geleid?
- Sluit het aanbod aan op de behoeften van inwoners in de wijken?
- Draagt ons aanbod bij aan de ontwikkeling van basisvaardigheden?
- Wat is de impact van de trajecten op de sociale inclusie van deelnemers?
- Bereiken we de gewenste doelgroepen met onze acties?
- Zijn deelnemers tevreden; hoe kunnen we onze aanpak verbeteren?

Om dit inzicht te verbeteren zetten we de volgende instrumenten in:

1. De impactmonitor van Prof. Drs. M. de Greef:

- Dit digitale instrument meet het effect van volwasseneneducatie op de sociale inclusie van deelnemers. De vragenlijst wordt aangeboden bij de start van het traject en vervolgens bij de afronding of om de zes maanden tijdens deelname.

2. De registratietool 'Match' van Stichting Het begint met Taal:

- Dit instrument wordt gebruikt door spreekuren en taalscholen binnen het netwerk om instroom, leervragen en doorverwijzingen te registreren. Het biedt ook mogelijkheden om de mate van tevredenheid, leeropbrengsten en uitstroom te monitoren.

3. Via eigen registratie:

- Rijn IJssel gebruikt een eigen registratiemethode en deelt tertiaalrapportages met de regiocoördinator en de verantwoordelijke bestuursadviseurs van de regiogemeenten. Daarnaast registreert Rijn IJssel het aantal doorverwijzingen en vindplaatsen die via de landelijke Bellijn binnenkomen.

Onder regie van de regiocoördinator zijn in 2024 de verschillende instrumenten geïmplementeerd. Vanaf 2025 worden de resultaten uit deze instrumenten van het voorgaande jaar door de Taalhuis coördinator 'vertaald' naar de Arnhemse situatie. Deze resultaten worden gedeeld met medewerkers, aanbieders, regiegroep en kernteam voor interne evaluatie.

Op basis van conclusies hiervan worden nieuwe acties geformuleerd om de effectiviteit van de aanpak te verbeteren.

7.2. Kwaliteit volwasseneneducatie

Binnen Arnhem werken we met verschillende aanbieders samen voor een kwalitatief en dekkend aanbod volwasseneneducatie. De formele educatie wordt uitgevoerd door Rijn IJssel. Dit is een erkend opleidingsinstituut dat werkt met gekwalificeerde docenten. Non-formeel aanbod is ook georganiseerd leren maar wat minder gestructureerd als formeel. Daarbij kunnen zowel gekwalificeerde als vrijwillige docenten worden ingezet.

Om de kwaliteit van het non-formeel aanbod te waarborgen zijn kwalitatieve uitgangspunten opgenomen in de Subsidieregeling non-formele educatie 2025. Het moet immers wel gaan om aanbod dat:

- werkt aan het vergroten van basisvaardigheden zoals taal-, reken- en digitale vaardigheden gericht op de (deelaspecten van de) eindtermen¹⁰ volwasseneneducatie;
- de deelnemer in staat stelt persoonlijke of praktische vaardigheden te verbeteren op een of meerdere levensdomeinen.

Vanuit de doelen van volwasseneneducatie voeren we geen regie op het informele aanbod omdat het hier gaat om spontaan leren. Echter organiseren we met behulp van Rijn IJssel en de taalexperts wel ondersteuning voor alle vrijwilligers. Dit doen we door middel van een gericht scholingsplan, inhoudelijk advies, begeleiding op de werkvloer en toegang tot kwalitatief lesmateriaal.

Jaarlijks leggen alle WEB gefinancierde aanbieders door middel van een jaarverslag verantwoording af over het bereik en resultaat van hun aanbod. Daarnaast wordt periodiek het bestaande aanbod geëvalueerd via consultatierondes. Dat gebeurt op basis van de impactmeting, rapportages uit Match of eigen registratietools.

7.3. Beleidscyclus

De organisaties binnen het kernteam ontwikkelen vanaf 2025 jaarlijks een integrale uitvoeringsagenda voor 'Een Vaardig Arnhem'. Dit doen zij in samenspraak met bestuursadviseurs en maatschappelijke organisaties vanuit de domeinen werk, geld, gezin en gezondheid/zorg.

De resultaten uit de monitoring en de kwalitatieve doelen worden jaarlijks door de regiegroep geëvalueerd en bijgesteld. Op basis hiervan wordt de uitvoeringsagenda voor het volgende jaar opgesteld door het kernteam en vastgesteld door de regiegroep.

Om een gestructureerde en continue aanpak van laaggeletterdheid in Arnhem te borgen hanteren we de volgende overlegstructuur:

- De regiegroep komt minimaal drie keer per jaar bijeen om de voortgang te bespreken, strategische beslissingen te nemen en het beleid te evalueren
- Het kernteam komt twee à drie keer per jaar samen om operationele zaken te bespreken, de uitvoering van de activiteiten te coördineren en de voortgang van de doelen te monitoren

¹⁰ Zie standaarden en eindtermen in de [Niveaus Basisvaardigheden Aug 2022.pdf](#)

- Domeinspecifiek overleg: De beleidsmedewerkers uit de domeinen werk, geld, gezin en gezondheid overleggen afzonderlijk tussendoor met uitvoeringspartners, afhankelijk van de behoefte en de voortgang binnen hun actielijn.
- Certificering: Samen met de kernpartners, bouwen we aan een goede dienstverlening en sterk netwerk. Dit doen we aan de hand van kwaliteitsnormen. Elke vier jaar laten we deze onafhankelijke toetsen door het CBCT. Deze cyclus zorgt ervoor dat inzichtelijk wordt waar sterktes en zwaktes zitten en heeft daarmee een positieve werking op de kwaliteit van onze aanpak en het netwerk als geheel.

7.4 Privacy

Sinds mei 2018 is de Algemene Verordening Gegevensbescherming (AVG) van kracht in de Europese Unie. Deze verordening is van toepassing op alle organisaties en personen die persoonsgegevens verwerken. In het Taalhuis Arnhem, waar veel partijen samenwerken en gegevens van inwoners worden gedeeld om hen te bemiddelen naar passende lessen, zijn privacy afspraken van essentieel belang. Hiervoor zijn afspraken gemaakt en vastgelegd.

- Elke organisatie binnen het Taalhuis heeft een eigen privacybeleid dat in overeenstemming is met de AVG 2018. Deze organisaties zijn zelf verantwoordelijk voor de naleving van hun eigen beleid en het instrueren van medewerkers/vrijwilligers
- Taalhuis Arnhem heeft een [privacyverklaring](#) en [gedragscode](#) opgesteld. Deze documenten beschrijven hoe wij als partners omgaan met de privacy van deelnemers binnen het netwerk, zowel on- als offline

Deze maatregelen waarborgen dat de verwerking van persoonsgegevens binnen het Taalhuis Arnhem voldoet aan de AVG en dat persoonsgegevens van deelnemers ten allen tijde beschermd worden.

8. FINANCIËN

Begroting van de middelen

In Arnhem vinden we de aanpak laaggeletterdheid belangrijk. Daarom maken de partners binnen het Taalhuis netwerk - waaronder de gemeente - hier jaarlijks een bedrag voor vrij.

De lokale middelen voor de aanpak laaggeletterdheid worden ingezet voor twee doeleinden:

1. Subsidie Taalhuis Arnhem 2025	à €237.095,-
2. Bekostiging gratis bibliotheekpas tot 24 jaar	à €65.000

Daarnaast dragen de partners binnen het Taalhuis netwerk in 2025 vanuit eigen middelen bij aan de inzet van Team Taalhuis à €59.500.

Formeel en non-formeel taalaanbod wordt regionaal vanuit de WEB-gelden gefinancierd. De subsidieregeling non-formele educatie is onderdeel van het regionale aanbod. In 2025 is er voor Arnhem **€248.340** beschikbaar voor het non-formeel aanbod.

Tot slot wordt er via landelijke decentralisatie middelen door de regio ingezet op versterking taalhuizen, extra inzet van Taalexperts in 2025 en de bekostiging van impactmeting en monitoring via MATCH.

BIJLAGE 1: GOVERNANCE VAARDIG ARNHEM

De regiegroep bestaat uit de convenantpartners die de strategische richting bepalen. Dit zijn:

- Gemeente Arnhem
- Rijnstad
- Rijn IJssel
- Stichting PAS
- Rozet

De regiegroep:

- Trekt gezamenlijk op in het op koers houden en geven van inhoudelijke sturing aan de doelen van Vaardig Arnhem
- Voert regie op de kwalitatieve doorontwikkeling van het Taalhuis als netwerk
- Houdt zicht op de acties in de uitvoeringsagenda namens hun eigen organisatie
- Monitort samen met de beleidsadviseur en de Taalhuis Coördinator de kwantitatieve en kwalitatieve doelen
- Verzorgt de penvoering en werkgeverschap van Team Taalhuis

De uitvoerende partners komen samen in **het kernteam overleg**. Dit kernteam bestaat uit:

- De beleidsmedewerker volwasseneneducatie en de Taalhuis Coördinator
- Beleidsmedewerkers uit de domeinen Werk, Gezin, Geld en Gezondheid
- Vertegenwoordigers van samenwerkende en uitvoerende organisaties

De leden van het kernteam Vaardig Arnhem zijn verantwoordelijk voor:

- Het opstellen en uitvoering geven aan de uitvoeringsagenda
- Het delen signalen, resultaten, successen en hiaten
- Organiseren en borgen van aandacht voor laaggeletterdheid binnen de eigen organisatie

De primaire rol van **het Team Taalhuis** is het verzorgen van de schakelfunctie (coördinatie, werving en toeleiding) binnen het Taalhuis netwerk. Hierin functioneert zij onafhankelijk.

Het team:

- Organiseert een zichtbare structuur van vraag naar aanbod; organiseert intakes en gesprekken in samenwerking met partners en vindplaatsen
- Ziet toe op de kwaliteit van het non-formeel aanbod via de inzet van Taalexperts
- Ondersteunt de uitvoering van de ketenaanpak en zet zich in voor passend aanbod met de inzet van wijkadviseurs

Met **samenwerkingspartners** bedoelen we vindplaatsen (verwijzers/toeleiders) en de aanbieders (taalscholen). Zij hebben een belangrijke rol binnen het netwerk.

Coördinatie en rolverdeling

De dagelijkse coördinatie binnen het Taalhuis Netwerk ligt bij de Taalhuis coördinator.

De regie op het beleid ligt bij de beleidsadviseur laaggeletterdheid. Beiden werken nauw samen en vervullen een verbindende rol binnen het netwerk op uitvoerend en strategisch niveau.

De beleidsadviseur laaggeletterdheid:

- Draagt lokale beleidsdoelen en -strategieën over aan uitvoerende partners
- Informeert partners over beleidskaders en verwachtingen
- Verzamelt feedback van uitvoerende partners over de effectiviteit van beleid en programma's en doet voorstellen voor aanpassingen

De Taalhuis coördinator:

- Verantwoordelijk voor doorverwijzing en dienstverlening vanuit Team Taalhuis
- Eerste aanspreekpunt voor stedelijke partners en operationele contacten met verwijzers, vindplaatsen en aanbieders van taaleducatie in de stad
- Bewaakt samenhang en verbinding in de samenwerking met aanbieders

BIJLAGE 2. ROLLEN EN TAKEN TEAM TAALHUIS

Rol van de Taalconsulent:

- Voert de eerste gesprekken met bezoekers.
- Maakt een inschatting van de behoeften en geeft informatie en advies over passende leertrajecten.
- Zorgt voor warme overdracht naar vervolgondersteuning en houdt zicht op opvolging

Rol van de Taalexpert:

- Richt zich op de individuele inwoner en is expert op/kennis van lesprogramma's en lesmateriaal
- Voert verdiepende gesprekken om het juiste leertraject te vinden en neemt zonodig toetsen af
- Zorgt voor een warme overdracht naar vervolgtrajecten en houdt zicht op opvolging
- Signaleert hiaten in het aanbod en legt deze terug in het netwerk
- Taalexperts brengen de vraag van vrijwilligers in beeld en versterken het formele, non-formele en informele taalaanbod door middel van training en advies.

Rol van de Wijkadviseur:

- Richt zich op het praktisch ontwikkelen van een wijkgerichte ketenaanpak.
- Legt contacten met vindplaatsen in de wijk zoals sociale wijkteams, buurthuizen en kinderopvang.
- Maakt afspraken met deze intermediairs over de doorverwijzing naar de spreekuren.
- Vertaalt signalen en behoeften naar passende taalinterventies in de wijk.

Rol van de Taalhuis coördinator

- Dagelijkse coördinatie van Team Taalhuis en ziet toe op de kwaliteit van de dienstverlening
- Aanspreekpunt voor (stedelijke) partners en organisaties met taalvragen
- Gaat actief op zoek naar verbinding met sociaal domein partners, werkgevers, gezondheidszorg en netwerk OAB en voor- en vroegschool.
- Zorgt voor samenhang binnen het non-formele aanbod, denk hierbij aan monitoring en verbinding
- De Taalhuis Coördinator heeft een overzicht van het aanbod en koppelt resultaten terug aan het kernteam of regiegroep en doet op basis hiervan verbetervoorstellen.
- Communicatie en PR van het Taalhuis
- Zorgt voor verbinding tussen Taalhuis team, het kernteam en de regiegroep
- Draagt bij aan stedelijke uitvoeringsagenda's en stelt jaarplannen en begrotingen op
- Coördinatie van subsidie- en financiering

BIJLAGE 3: BEGRIPPENLIJST

Taalhuis Arnhem:

Netwerk van ketenpartners die zich bezighouden met het ontwikkelen van basisvaardigheden. Een hybride samenstelling van aanbieders en vindplaatsen onderhouden door de coördinator Taalhuis Arnhem in nauwe samenwerking met bestuursadviseur Volwasseneneducatie van de gemeente Arnhem. Binnen het Taalhuis Arnhem brengen zij beleid en praktijk bij elkaar.

Team Taalhuis:

Bestaat uit medewerkers die voor Taalhuis Arnhem werken, onder wie de Taalhuis Coördinator, Taalexperts en taalconsulenten. Het team Taalhuis heeft haar standplaats in Rozet en is zoveel mogelijk in de wijken van Arnhem te vinden.

Regiegroep Vaardig Arnhem:

Samengesteld uit vertegenwoordigers van de Partijen bij dit convenant met als taak het geven van inhoudelijke sturing aan de doelen van 'Vaardig Arnhem' en de activiteiten binnen het netwerk Taalhuis Arnhem.

Kernteam Taalhuis Arnhem:

Het kernteam, bestaand uit uitvoeringpartners, maakt de vertaalslag van beleid 'Vaardig Arnhem' naar de praktijk en werkt samen aan de doelen die jaarlijks worden opgesteld en geëvalueerd. Het Kernteam vertaalt signalen uit de praktijk naar nieuw beleid.

Vindplaatsen:

Plaatsen waar inwoners komen die mogelijk laaggeletterd zijn. Dit zijn organisaties waar professionals laaggeletterden zien en ontmoeten, veelal voor een andere hulpvraag. Zij bieden op een passende manier hulp en hebben een rol in het herkennen en signaleren van laaggeletterdheid, wat moet leiden tot doorverwijzing naar aanbod binnen het Taalhuis.

Aanbieders:

Organisaties die taal en ander aanbod met betrekking tot laaggeletterdheid en het verbeteren van basisvaardigheden bieden. Dit betreft zowel formeel, non-formeel als informeel aanbod. Om ervoor te zorgen dat er voldoende aanbod is voor inwoners tot en met B1/2F niveau, koopt de gemeente formele en non-formele trajecten in bij taalscholen en maatschappelijke organisaties. Met deze aanbieders worden gerichte meerjarige afspraken gemaakt over kwaliteit, spreiding, inhoud, bereik en resultaat.

WEB: Wet Educatie en Beroepsonderwijs;

De doelgroep van de WEB zijn niet-inburgeringsplichtige volwassenen (18+). Het budget van de WEB moet besteed worden aan opleidingen gericht op het verbeteren van de Nederlandse taal en rekenen (waarbij inbegrepen digitale vaardigheden). Gemeenten kunnen naast formele trajecten ook non-formele trajecten inkopen, dat wil zeggen dat het traject niet hoeft toe te leiden naar een diploma.

Formeel aanbod:

Verwijst naar gestructureerd en erkend onderwijs dat wordt aangeboden binnen een gereguleerd systeem. Dit onderwijs leidt vaak tot een officieel diploma, certificaat of kwalificatie. Het volgt een vast curriculum, wordt aangeboden door erkende instellingen zoals scholen of opleidingscentra, en wordt vaak gefinancierd door de overheid.

Non-formeel aanbod;

Dit aanbod biedt flexibiliteit en richt zich op persoonlijke of praktische vaardigheden zonder officiële erkenning. Non-formeel onderwijs kan gericht zijn op persoonlijke ontwikkeling, vaardigheidstrainingen of beroepsgerichte vaardigheden, en wordt vaak op maat gemaakt voor specifieke doelgroepen door professionals of door getrainde vrijwilligers.

Informeel aanbod:

Dit aanbod omvat het leren dat spontaan gebeurt in het dagelijks leven, zonder structuur of certificering. Informeel leren wordt niet begeleid door een docent en leidt niet tot certificaten maar gebeurt in de praktijk bijvoorbeeld door het leren van nieuwe vaardigheden door vrijwilligerswerk of te praten in een taalcafé.

TOTSTANDKOMING VAARDIG ARNHEM 2025-2028

Dankwoord

Dit plan is tot stand gekomen in nauwe samenwerking tussen partners, aanbieders, doelgroep vertegenwoordigers en betrokken netwerkpartners. De input hiervoor is opgehaald in de zomer van 2024 via focusgroepen met vertegenwoordigers uit de domeinen werk, geld, gezin en gezondheid/zorg en de evaluatie van 'Vaardig Arnhem 2021-2022'.

Input is opgehaald bij:

Gemeente Arnhem

- Bestuursadviseur Ouderenbeleid
- Bestuursadviseur Publieke Gezondheid
- Bestuursadviseur Jonge Kind
- Bestuursadviseur laaggeletterdheid
- Afdelingshoofd (plaatsvervangend) / Werk en Inkomen
- Teams Leefomgeving

Team Taalhuis

- Taalhuis coördinator
- Teamleden
- Taalambassadeurs/ervaringsdeskundigen

Rozet

- Specialist basisvaardigheden
- Specialist jonge kind

Rijn IJssel

- Taalexperts Taalhuis

Rijnstad

- Coördinator Spel aan Huis
- Kinderwerker
- Coördinator Schuldpreventie

Stichting PAS

- Programmamanager vroegsignalering & educatie adviseur Kansengelijkheid

Scalabor

- Trainer / Begeleider Digitale Werkplaats
- Adviseur HR & Beleid

VGGM

- Consultatie Verpleegkundige

Sociaal Wijkteam

- Wijkcoach

Activerend Werk

- Consulent

Leerwerkloket Midden-Gelderland

- Manager

Aanbieders

- Vitanos
- Digi Slim
- Rijnstad
- Rijn IJssel

Stichting Lezen en Schrijven

- Adviseurs Lezen & Schrijven

