

VÄRMLANDS ANOR

Nr 3 September 2020 Medlemstidning för Värmlands Släktforskarförening Årgång 37



Lungsund blev en egen socken 1643 och vid denna tid började kyrkan att byggas. 1722 och 1733 tillbyggdes kyrkan med korsarmar. Sin nuvarande utformning fick den vid en stor restaurering 1953-54. I kyrkan finns minnen av ätten Linroth, se sid 15 i tidningen. Foto: Carl-Johan Ivarsson 2020.



Värmlandsanor

Författarna ansvarar för riktigheten i artiklar. Citera gärna VärmlandsAnor, men glöm inte att ange källa. Eftertryck av texter endast med författarens tillåtelse. Redaktionen förbehåller sig rätt att redigera insända bidrag.

ISSN 1400-1047 Upplaga 1700 ex, 4 ggr/år

Ansvarig utgivare och redaktör

Carl-Johan Ivarsson, Finnögatan 4 B, 614 33 Söderköping Tel 070-2253245, redaktor@varmlandsrotter.se

Layout

Kerstin Osterman, KEOZ, Skattkärr

Tryck

City Tryck i Karlstad AB

Föreningsfakta

Föreningen bildades 1983 och har till ändamål att stödja och stimulera intresset för släkt- och hembygdsforskning i Värmland och förena dem som delar detta intresse.

Föreningens adress

c/o Lars-Göran Jansson, Ingalills väg 10, 656 38 Karlstad. Tel. 054-83 75 81 E-post: ordforande@varmlandsrotter.se

Organisationsnummer 87320-6897

Medlemsfrågor

Elisabeth Björkman: medlem@varmlandsrotter.se

Medlemsavgift

Medlemsavgiften är 170 kr för ordinarie medlem och 60 kr för familjemedlem till svenskt plusgiro 46 96 60-5.

Medlemmar i Norge betalar 220 norska kronor till norskt postgiro 7877 08 16652.

Hemsida och e-mail

www.varmlandsrotter.se

e-mail vsf@varmlandsrotter.se

Föreningens styrelse

Ordförande Lars-Göran Jansson, Ingalills väg 0, 656 38 Karlstad. Tel. 054-83 75 81

Vice ordförande Britt-Marie Johansson, Bokliden 4, 667 33 Forshaga Tel. 070-530 63 30

Sekreterare Gunnar Jonsson, Sveavägen 6 C, 661 41 Säffe. Tel. 0533-05 59

Kassör Elisabeth Björkman, Önnerud 161, 655 91 Karlstad. 054-53 90 74

Ledamöter

Eva Lejrin, Orrholmsgatan 3, lgh 1603, 652 15 Karlstad. Tel. 070-6859960

Sonja Skagerud Östlund, Cederroths väg 1, 663 33 Skoghäll. Tel. 054-51 73 34

Ulf Fritzon, Forsgatan 8, 667 34 Forshaga Tel. 070-530 14 15

Berith Hemmingberg, Smedsgatan 9 A, 684 30 Munkfors Tel. 076-914 01 97

Monika Becker, Svenshult 310, 663 91 Hammarö, tel 070-2943436

Lars Wahlmark, Krontorpsvägen 9 B, 681 60 Kristinehamn, tel 070-6971903

INNEHÅLL

- 3 Zarah Leander och Vatterud i Gunnarskog, *Carl-Johan Ivarsson*
- 5 Nils Elofsson i Åleby, en nybyggare i Norra Råda för 400 år sedan, *Lars Erik Westlund*
- 9 Jakten på Hambergs björk, *Gunnar Jonsson*
- 11 Emigranten Karl Algot Borg från Borgvik, *Peter Borg*
- 14 Ordförande har ordet
- 15 Lungsunds kyrka och Storfors kommunvapen, *Carl-Johan Ivarsson*
- 16 Domböcker berättar – En vintransport på Klarälven, *Britt-Marie Johansson*
- 17 Skjutsbol uti Stavnäs socken: En gårds- och släkt-historisk berättelse, *(Recension)*
- 18 Med rötter i Djupdalen, *Anders Larsson*
- 20 Antavla nr 234
- 22 Ur andra medlemsblad
- 22 Antavla nr 235
- 24 Höstens program 2020

Redaktörens ruta

Sommaren blev rätt bra, trots att juli månad var kylig och regnrik i Värmland. Arkivresor till Stockholm, Göteborg och Uppsala blev av, trots väldigt begränsade öppettider. Vi fortsatte att utforska de värmländska missionshusen, och vet nu var Ektäppan i Fensbol i Fryksände socken ligger.

Mamma och jag besökte Olastomta i Kolstan, Gunnarskog, där mormors far föddes 1870. Ett besök som vi pratat om att göra i över 20 år men nu blev det äntligen av.

Jag fick hjälpa min kusins make med att utreda hans okända biologiska mormors släkt, mest i socknarna kring Kinnekulle. En bekant i Kila fick också lite utforskat, och det visade sig att hennes farfars farfars far var född 1781 i Kila även om vägen dit gick via Grava, Järvsö och Mellbyn i Bro (Värmland).

Ett nytt nummer ligger framför er – alla hoppas vi på lite mer normala förhållanden snart! Trevlig läsning – och skicka gärna in material till kommande nummer!

Manustopp för 2020:4 är 10 november

Zarah Leander och Vatterud i Gunnarskog

av Carl-Johan Ivarsson

I nordvästra delen av Gräsmarks socken ligger hemmanen Långnäs och Timbonäs, på norra sidan av sjön Kymmen. Där, som på många andra ställen i Värmland, så finns det ett litet aktivt byalag som med tiden inte bara intresserat sig för sitt hörn av Gräsmarks socken utan också de närliggande områdena i norra Gunnarskog och Bogen.

Framåt jul så brukar byalaget ge ut en tidning eller kanske vi kan kalla det årsskrift, *Timbonäs & Långnäs Allehanda*. För den som har intressen i bygden så innehåller det både matnyttigheter och förströelse, gärna då om bygden i förfluten tid.

Ärgång 2003 liknar andra i serien – här finns dikter av Urban Andersson (Mangskog), minnesrunor över de i bygden som avlidit under året, skolminnen, personporträtt och annat historiskt från bygden men också en berättelse från en resa till Karelen.

Men det bidrag som en gång vållade mitt intresse och är orsaken till att jag införskaffade ett exemplar är artikeln som heter "Zarah Leanders verkliga födelseplats?" (sid. 47-48). Författarna var Owe Nilsson, Lars Persson och Stefan Hector. Den förstnämnde hade nämligen kontaktat mig under skrivandet.

Zarah Leander (1907-1981), presentation överflödigt – både en av Sveriges mest beundrade men också en av de mest omdiskuterade artisterna under 1900-talet. Dessutom en källa till stolthet för Karlstad – och Vikbolandet!

Den tes som drivs i artikeln är rätt anmärkningsvärd. Det skulle nämligen vara så att Sara Stina Hedberg, född 15 mars 1907, inte skulle vara född i Karlstads stadsförsamling utan på Vatterud i hemmanet Treskog i Gunnarskog!



Minnestavlan som finns nära Zarah Leanders födelseplats på Kungsgatan i Karlstad.

Vad finns det för källor? Ja, det är problemet. "Många äldre personer i Gräsmark, Gunnarskog och Bogen, som alla gjort ett trovärdigt intryck och på intet vis gett sken av, att tro sig vinna på att sprida myter omkring sig". Den lokala traditionen "som samstämmigt förfäktar en annan åsikt" – men vilka är de, och vad har de sagt? Därom får vi inget veta.

Owe Nilsson ville mest få sin tes bekräftad när han ringde mig, och jag minns han inte lät så övertygad när jag försökte så tvekl. Det kanske var så, sade han, att Gunnarskog inte var fint nog (!) att vara född i. Således hade någon, i oklart syfte konspirerat för att skriva in fel information i Karlstads stadsförsamlings födelse- och dopbok. Ungefär som att någon konspirerade för att sätta in en födelseannons för en liten gosse vid namn Barack i lokaltidningen i Honolulu 1961, om han skulle ha varit född i Kenya...

För det finns ingen anledning att betvivla födelsenotisen i Karlstads stadsförsamling – föräldrarna anges boende i "Staden 41". Det är hörnhuset Östra Kyrkogatan-Kungsgatan, som länge inrymde Posten och senare TV4 Värmland.

Vid den här tiden så var det dessutom inte moderns hemort utan den verkliga födelseorten som anges. Så var det fram till 1946.

Tyvär är det alltså så, att artikeln i *Timbonäs & Långnäs Allehanda* vare sig kan redovisa sina källor på ett adekvat sätt – så att de blir möjliga att kontrollera. Det är helt enkelt ett avskräckande exempel på hur man INTE skall göra med källor. Vi får inte veta vilka de " trovärdiga personerna" är, vi får inte veta exakt vad de sagt utan det bara refereras.

I artikeln redovisas också en historia om att ett årsbarn till Zarah uppgett att hon inte föddes ens på Vat-

terud utan på ett ställe i skogen som numera är rivet, kallat Amerika.

Arvika Nyheter missade inte chansen till ett historiskt scoop. Nyheten om Zarah Leander hamnade på Arvika Nyheterets förstasida 5 januari 2004 – det var den legendariske reportern ”Keeper” som självklart sett nyhetsvärdet och gav den ett helt uppslag under rubriken ”Gunnarskogs-tjejen Zarah Leander”.

Sara Stina Hedbergs födelsenotis. Källa: Karlstad stadsförsamling (S) CI:14 (1906-1912) Bild 86 / sid 81 (AID: v173747.b86.s81, NAD: SE/VA/13275)

Men – artikeln i Timbönäs & Långnäs Allehanda missar det viktiga. För det var inte för att besöka sin egen födelseplats, som Zarah Leander vid flera tillfällen skall ha besökt Vatterud som det står i artikeln.

Utan det var för att bese pappan, Anders Lorentz Sebastian Hedbergs födelseplats. För det är lätt att identifiera var han föddes den 4 november 1872. Det var nämligen vid Vatterud i Treskog!

Vatterud i Treskog blev känt i vidare kretsar på 1870-talet när de två bröder som bodde där blev utsatta för ett rån och en stöld, när de blev av med ca 100 000 kronor i konstanter.

Anders Lorentz Sebastian Hedberg med föräldrarna på Vatterud. Källa: Gunnarskog (S) AI:23 (1871-1875) Bild 170 / sid 759 (AID: v11446a.b170.s759, NAD: SE/VA/13170)

Jag har ett annat forskarminne kring Zarah Leander. Det var nämligen så, att jag i denna tidning, nr 2002:3, recenserade del 2 av förbundets släktpublikation ”Släkten...”. Den innehöll nämligen en redovisning av släkten Hedberg, av överstelöjtnant Jonas Hedberg (1903-2007).

Till min överraskning fick jag ganska snart ett brev från Hedberg, då 99 år fyllda. Han tackade för recensionen och hade några

klarlägganden att göra. Det är alltså Zarahs äldre bror, också känd som det svenska artilleriets historiskrivare.

Det är inte varje dag man får brev från vitala 99-åringar, tanken var klar och redig även om handstilen var något darrig.

Vill ni läsa mer om Zarah Leanders liv, så rekommenderas en relativt nyutkommen biografi av Beata Arnborg, med titeln *Se på mig!* (2017).

Till historien hör att jag nu bara bor några mil fågelvägen från tre

Zarah-minnen: herrgården Lönö där hon bodde under många år, Zarah Leander-museet i Häradshammars bygdegård och graven på Häradshammars kyrkogård.

Nils Elofsson i Åleby, en nybyggare i Norra Råda för 400 år sedan

av Lars Erik Westlund

Hemmanet Åleby, väster om Lakenesjön i Norra Råda socken, redovisas i jordeboken (jb) första gången 1609, och hade enligt samma källa ”upptagits” (börjat uppodlas) samma år. Den första tiden uttogs i enlighet med gällande praxis ingen skatt (årlig ränta) av den nya bebyggelseenheten, som då betecknades som nybygge, men i jb 1616 har den skattlagts till $\frac{1}{4}$ skattehemman, vilket var det vanliga för nya enheter på skattejord, d.v.s. jord som ägdes av bönderna själva. Åleby påfördes då 1 mark i skattepenningar, ett dagsverke, en ”ärlig häst” och en ”kungshäst”. Skattepenningarna var huvudskatten i Älvdals härad och hade medeltida anor; årliga dagsverken hade pålagts de värmländska skattebönderna av hertig Karl (Karl IX), som fordrade bistånd av sina undersåtar med arbete och annat till sina bruk och gårdar i landskapet; ”ärliga hästar” och ”kungshästar” (de senare uttogs vart tredje år) var skattetitlar som var liktydiga med den s.k. fodringen, vilken infördes som en stående skatt under senare hälften av 1400-talet för utfodringen av kronans (och läntagarens) hästar, men som redan på ett tidigt stadium löstes med pengar eller annat i mer perifera landskap. Vad gällde dagsverken och fodringen skilde sig inte Ålebys skattebelopp från dem som påfördes andra enheter som skattlades i socknen vid samma tid. Däremot var skattepenningarna för flera nya $\frac{1}{4}$ -hemman här $\frac{1}{2}$ mark, men för Åleby och några andra hemman alltså det dubbla beloppet. Fr.o.m. jb 1625 är också dagsverken och fodring redan i jb åsatta penningbelopp, och Ålebys årliga ränta uppgick därmed till sammanlagt 1 daler 4 öre 9 $\frac{3}{5}$ penningar.¹ Jämfört med en några år äldre avlösningstaxa (från 1621) motsvarade detta belopp vid denna tid ungefär värdet på 1 tunna havre (”foderkorn”) eller 1 $\frac{1}{2}$ får eller 12 höns. Från 1630-talets slut var Ålebys årliga ränta för en tid framåt anslagen till avlöningen av ett par knektar.

Många nya gårdar

Åleby bebyggdes i ett expansivt skede i Råda sockens historia (d.v.s. sedermera Norra Råda, Sunnemo och Hagfors församlingar). I räkenskaperna från 1503 (det år då den äldsta bevarade värmländska källan av detta slag tillkom) och fram till omkring 1580 stiger antalet jordeboksenheter i socknen sakta, från 17 till 20,² men fram till 1610-talets mitt ökade antalet till inte mindre än 52 jordeboksenheter.³ Samtidigt blev brukningsenheterna eller gårdarna fler i de redan befintliga jordeboksenheterna eller hemmanen. Särskilt framträdande var ökningen i bygden kring Lakenesjön. Fram till 1590-talets början fanns här endast bolbyn (stamhemmanet) Lakene, men under de följande åren fram till 1610-talets mitt upptogs sex nya jordeboksenheter: Västra Hedetorp jb 1600, Lakenestorp jb 1600, Sörby jb 1600 (upptaget 1592),⁴ Åleby jb 1609 (upptaget samma år), Östra Hedetorp jb 1615 (upptaget 1612) och Kvarnäs jb 1615 (upptaget 1613). Till dessa skulle senare komma Forshult, infört i jb 1650 (upptaget 1646), och i mitten av 1700-talet skattlades också torpet Kallbäcken (upptaget omkring 1680). Vad gäller antalet brukningsenheter fanns i hela Lakeneområdet endast tre gårdar 1554 (enligt årets tiondelängd = tl, avseende skörden 1553), samtliga givetvis i bolbyn Lakene, 1573 två gårdar (tl), 1581 och 1586 åter tre gårdar (noteringar rörande lagmansrättan), men år 1600 hade de ökat till sju (längd för en extras katt), 1621 var de elva (tl) och 1653 femton (mantalslängd = ml). På hundra år hade antalet gårdar i denna bygd därmed ökat med 400 procent.

Åleby upptogs av Nils Elofsson och hans till namnet okända hustur (han var gift två gånger). I flertalet skattelängder och andra källor benämns han Nils i Åleby – det räckte för identifikation – men några gånger utskrivs även hans

patronymikon (farsnamn). Någon kyrkobokföring fanns ännu inte utan personuppgifterna får sökas i framför allt olika skattelängder och i domböckerna.

Nils Elofsson härstammade från Lakene, Ålebys bolby. Hans dotter Marit uppgav 1686 att hon själv var född i Åleby, men att hennes far bott ”en Långh tijd” i Lakene, och där bodde ännu hennes kusiner, som var söner till hennes farbror.⁵ Den ifrågavarande farbrodern i Lakene var säkerligen Torbjörn Elofsson, som hade flera söner av vilka åtminstone två bodde där vid denna tid medan ytterligare en var ägare till och brukare av $\frac{2}{3}$ i avgärda hemmanet Kvarnäs. Ålebybornas anknytning till Torbjörn Elofsson framträder också i den förlikning som 1657 ingicks mellan honom och Nils Elofssons son Per Nilsson samt Jon Eriksson i Lakene om fisket på deras ”triding” (tredjedel) i bolbyn. Det är därmed högst sannolikt att Nils Elofsson var son till Elof Börjesson, som omnämns som brukare i Lakene under åren 1600–28 och som i ml 1629 följs av den nämnde Torbjörn Elofsson. Elof Börjesson hade sannolikt flera år före 1600 tillträtt sin gård i Lakene, men personuppgifterna är få i de skattelängder och andra källor som har bevarats för Älvdals härad från 1500-talet, och för åren 1591–99 saknas de lokala räkenskaperna helt. Elof torde i sin tur ha varit en son till den Börje i Lakene, som förekommer i bl.a. tiondelängder från 1500-talets senare hälft. Mer osäker är anknytningen till Elof i Lakene, vilken omnämns 1540, men han kan ha varit farfar eller morfar till Elof Börjesson.

Av de detaljerade längder som upprättades under 1580-talet över nybyggen i hertig Karls furstendöme framgår eller bekräftas att stugan var det hus som nybyggaren först uppförde; därefter följde fähuset och sedan lada (loge), bod och kanske ytterligare något eller några hus.⁶ Den takten följde sannolikt också Nils Elofsson. Minst

lika mycket tid i anspråk som husbyggen tog odlingsarbetet, att hugga ned och bränna träd och ris, bryta upp stubbar och sten och plöja upp åker. Också ängsmark skulle röjas.

Spannmålsodlingen på den nya brukningen kan följas i längderna över tionden, den del av denna pålaga som alltsedan Gustav Vasas tid uppbars av kronan (= $\frac{2}{3}$ av sädestionden eller $\frac{1}{15}$ av skörden). Nils Elofsson upptas i tl första gången 1610 (avseende skörden närmast föregående år) och erlade då $1\frac{1}{2}$ fjärding råg och 2 fjärdingar havre, men redan 1612 utgör han 7 fjärdingar havremjöl, och tionde i samma storleksordning (6–9 fjärdingar havremjöl) upptas för Åleby också i övriga bevarade tl t.o.m. 1621. Men odlingsarbetet stannade inte upp med detta. 1648 hade Nils Elofssons kronotionde ökat till $1\frac{1}{4}$ fjärding råg, 3 fjärdingar blandkorn (= korn + havre) och 15 fjärdingar havremjöl. Hans sammanlagda kronotionde detta år uppgick därmed till $19\frac{1}{4}$ fjärding, vilket kan jämföras med genomsnittet för samtliga tiondegivare i Råda socken 1648, som var cirka 14 fjärdingar. Av blandkornet bakades bröd och framställdes malt för bryggning av öl och liknande drycker, och av havremjölet kokades gröt och välling, men havre var länge också den dominerande brödsåden här. På 1730-talet uppgav dåvarande kyrkoherden i Älvdals pastorat, Bengt Piscator, att allmogen i gället ”lefwer allmänneligen wid Bröd af Hafra”,⁷ och havrens stora betydelse för det värmländska kosthållet i stort påpekas såväl av Erland Hofsten vid 1700-talets början som av Ernst Moritz Arndt ungefär hundra år senare.⁸ Ätminstone fr.o.m. 1625 hade Nils Elofsson en egen kvarn: han upptas i den första längden för den kvarntull som infördes detta år i hela riket, men kvarnen kan förstås ha uppförts flera år tidigare. Kvarnen i Åleby var antagligen redan vid denna tid uppförd vid Väjan och den fors som än idag kallas ”Kvarna”.

Svedjebruk

I viss mån (rågen) härrörde skördarna från svedjor, och genom svedjebruk tillskapades också be-

tes- och slättermark. Svedjebruket hade uppmuntrats av hertig Karl, men reglerades senare för att stävja misshushållningen med skogen och säkra tillgången på ved och kolskog för bergsbrukets behov. Ett uttryck för detta var 1647 års skogsordning. Den föredrogs vid tinget i Älvdals härad samma år, och för att statuera exempel dömdes på samma ting 20 personer för olaga fallhyggen, däribland Nils i Åleby, men också hans grannar Jon Eriksson i Lakene, Jon Ingemarsson i samma hemman, Nils Halvardsson i Lakenestorp, Olof Halvardsson i Västra Hedetorp och Måns Andersson i Östra Hedetorp⁹. Även i andra värmländska härader (bl.a. i Jösse härad) förekom bötfällningar för olaga fallhyggen vid motsvarande ting.

Också beträffande boskapsbeståndet finns några källor från Nils Elofssons tid. Från 1620-talets början och ett par decennier framåt uttogs en skatt som beräknades efter boskapsinnehavet och utsädet (därefter omvandlades den till en pålaga som utgick med fasta belopp). Enligt längden från 1626 hade Nils Elofsson en häst, tre stutar, sju kor, två kvigor, två risbitbockar (unga bockar), fem getter och fyra får. För hela Råda socken (om dess dåvarande omfattning, se ovan) var motsvarande siffror per gård i genomsnitt: 0,8 hästar; 2,5 stutar (inberäknas även oxar och tjurar blir genomsnittet 3,6); 5,6 kor; 1,8 kvigor; 1,2 risbitbockar; 6,4 getter; 6,9 får (därtill 0,6 svin). För några djurslag översteg alltså besättningen på Nils Elofssons unga gård genomsnittet för socknen. Samtidigt skattade han för ett utsäde på $2\frac{1}{2}$ tunna, vilket i det närmaste var identiskt med socknens genomsnittliga utsäde per brukningsenhet enligt denna längd, 2,6 tunnor. Längden från 1640 påvisar inga stora förändringar för brukningen i Åleby, men en viss minskning hade skett. Nils skattade nu för en häst, två stutar, sex kor, två kvigor, en risbitbock, tre getter, tre får och ett svin; det angivna utsädet uppgick till 2 tunnor. Vad gäller oxarna användes de i häradet vid denna tid inte bara som dragare eller uppföddes för att gå till slakt för det egna kosthållet. Från 1600-talet är det väl

belagt att oxar och stutar även från Älvdals härad drevs till Stora Kopparberget i Falun för avsalu. Att det i dessa drifter (tidvis) ingick djur från Lakeneområdet indikeras bl.a. av en domboksnotis från 1610.

Jakt och fiske

I övrigt kan man utgå från att Nils Elofsson ägnade sig åt jakt och fiske, men om det ger källorna inga direkta vittnesbörd. Kanske kan dock de böter som Nils i Lakene ådömdes 1623 kopplas till fisket: för att ha slagit sin granne och namne i Åleby ett ”blodh sår” med en åra tvingades han erlægga 6 mark. 1657 ingick som nämns sonen Per Nilsson i Åleby förlikning med två bönder i Lakene om deras gemensamma fiske i bolbyn. I början av 1700-talet, då två av Nils Elofssons söner övertagit hemmanet, uppges (i lantmätaren Erik Wallringhs beskrivning över Råda socken) att ”litet fiske äga åboerne uti siön med not och nät”. I samband med ett trolldomsmål 1691, som inte ledde till fällande dom, uppgav Nils Elofssons dotter Ingeborg (den yngre), som då var bosatt i Basterud i Ekshärads socken, att man kunde förbättra chansen till god fiskelycka genom att förse noten med garn, som hade spunnits på morgonen innan man gick till julottan; noten skulle därmed inte bli ”Skiemdh”, obrukbar genom andras trollkonster, utan tvärtom ”Jäf”, d.v.s. av bästa slag. Denna färdighet hade hon antagligen lärt sig i barndomsheimmet i Åleby.

I det tidigaste skriftliga belägget där jakt i Lakeneområdet nämns (eller antyds) figurerar den ovan nämnde Börje i Lakene: 1576 sålde han ett mårdskind till hertig Karls fogde i Västersysslet för 3 skäppor korn. Skinn av lo, mård m.fl. djur var liksom älghudar eftertraktade och skulle vid denna tid först hembjudas hertigen. Uppdagade överträdelser mot detta påbud beivrades, vilket framgår av t.ex. domboken från år 1600. Detta år bötfälldes bl.a. Ingemar och Halvard Börjesson i Lakene för att ha överträtt förbudet, medan den ovannämnde Elof Börjesson m.fl. i samma hemman åtalades för samma sak men nekade. De ålades därför att vid nästa ting fria sig

med värjemålsed och edgärdsmän – ett visst antal man skulle gå ed på att de var oskyldiga, något som inte primärt baserades på säker kunskap i det enskilda fallet utan på edgärdsmännen (föregivna) kännedom om de åtalades karaktersegenskaper. Utgången i målet mot Elof Börjesson och hans medåtalade är inte känd då domboken från 1601 har gått förlorad, men antagligen lyckades de prestera eden eftersom de inte återfinns i saköreslängden för detta år.

Att gångna tiders jakt i stor utsträckning bedrevs med hjälp av olika slags fällor och fångstanordningar omvittnas i denna del av socknen av bl.a. ortnamnen Gillerjärnen och Lämberget. Fångstsätten framskymtar någon gång även i de äldre dom-

böckerna. Ett "åfall" utsatt av Ingemar Jonsson i Lakene omnämns 1654, och 1657 ett "björnled", som Nils Halvardsson i Lakenestorp hade gillrat. Det senare hade utlösts av pojken Isak Mickelsson från grann- och finnhemmanet Arnstorp i Sunne socken, d.v.s. på andra sidan häradsgården, och spjutet hade därvid trängt in i hans ena lår, men eftersom björnledet var utsatt på Nils' egna marker, var avsett för ett rovdjur och var "inhet i Poikens wägh" mellan Lövberg och Jangshöjden, frikändes han från anklagelsen om att ha vållat pojkens skada. I landslagen föreskrevs att ett giller skulle kungöras vid sockenkyrkan en söndag innan och två söndagar sedan det hade utsatts, men även om så hade skett i det här fallet hörde Isak och hans familj till en annan församling. Gillrade lämningar i Lakeneområdet, och som slagit ihjäl några getter (bockar), omnämns i ett mål vid hösttinget 1694.

Nils Elofsson själv förekommer sparsamt i häradets domböcker (som finns bevarade fr.o.m. 1621 och dessförinnan för flertalet år under perioden 1600–10). Utöver



Långt efter Nils Elofsson men ändå länge sedan: Storskifte på Ålebyns inägor 1764. Från Lantmäteriets Historiska kartor.

år-slaget 1623 och böterna för fallhyggen 1647 påträffas han vid ytterligare ett tillfälle i domböckerna: 1629 dömdes han tillsammans med bl.a. Nils i Lakene (antagligen samme man som figurerar i målet 1623) och Olof Halvardsson i samma hemman (antagligen identisk med den O.H. som bodde i avgärda hemmanet Västra Hedetorp) för att illa ha slagit en fattig man från Hälsingland, därtill "hit-zade" av en rustmästare.¹⁰

Straffet blev böter, särskilt kraftiga för Nils i Lakene eftersom han hade slagit hälsingens hand o-färdig och "krumpen". Tvistemål, fastighetsförvärv, lindrigare våldsbrott och sedlighetsbrott dominerade tingen vid denna tid. För en ovanlig lagöverträdelse svarade en granne till Nils i Åleby. 1634 befanns den nämnde Nils Halvardsson i Lakenestorp skyldig till att ha försökt utprängla en falsk riksdaler som han gjutit, något som han påstod att en dansk soldat (en "Jute knecht") hade rått honom till. Brottet betecknades som "fulldt falls" (bedrägeri) och tjuvnad, vilket, i enlighet med landslagens föräldrade "gränsvärden", innebär att Nils dömdes till döden.

Hovrätten mildrade emellertid domen till spöstraff ("att wid Kåken hudstrykas") och förvisning från häradet¹¹, men förvisningsstraffet gällde endast för en kortare tid eller verkställdes aldrig – som framgått påträffas Nils Halvardsson även framgent i Lakenestorp, det hemman som hans far hade tagit upp.

Familjen

Eftersom Nils Elofsson började uppodla Åleby 1609 måste han ha varit född senast omkring 1590 men troligare under 1580-talet. Hur länge han levde är obekant, men han omnämns ännu 1650 (se nedan). Redan i en roterings- och utskrivningslängd från 1640 upptas han bland gamla personer, d.v.s. som inte kunde komma ifråga för att

utskrivnas till knektar. I sina båda äktenskap hade Nils Elofsson sammanlagt åtminstone sju barn: dottrarna Britta, Marit och två med namnet Ingeborg samt sönerna Börje, Klemet och Per. Tydligt avled både Börje och Klemet i unga år och utan avkomma; jordens fördelning efter Nils Elofsson är i domböckerna beräknad efter de övriga här uppräknade barnen (en son à 1/3, fyra döttrar à 1/6).

- Britta Nilsson var tydligt ogift. Hon testamenterade sin andel i Åleby till svågern Halvard Persson i Basterud i Ekshärad för föda och skötsel till döddagar på vilken jord han erhöll fasta 1676.

- Marit Nilsson var gift med Klemet Jonsson i dåvarande Mellanskoga (numera åter en del av Norra Skoga) i Ekshärad på den gård som sannolikt efter honom än idag heter Klemmesfolk.¹² Klemet Jonsson dog 1671 eller 1672, hustrun Marit 1698 (begravdes 22 maj). Hon var då enligt döds- och begravningsbokens osäkra åldersuppgift 70 år och kan alltså ha varit född cirka 1628, men enligt det ovannämnda vittnesmålet från 1686 var hon redan då omkring 70 år.

- En av döttrarna Ingeborg (sannolikt den äldre) var gift med Tore Eriksson i Västra Skymnäs. Ingeborg uppgavs 1676 vara vanför och var död 1679.

- Den andra dottern Ingeborg¹³ var gift med nämndemannen och fjärdingsmannen Halvard Persson i Basterud, död 1707 (begravdes 3 november).

- Börje Nilsson i Åleby upptas i en roterings- och utskrivningslängd från 1627 och bör ha varit en son till Nils Elofsson (beträffande namnet Börje, jfr ovan). Han omnämns inte senare i Åleby.

- Klemet Nilsson i Åleby förekommer i roterings- och utskrivningslängder från 1640-talet. Han utskrevs 1643 till knekt, men lejde en annan ung man i sitt ställe¹⁴, vilket var tillåtet. Klemet Nilsson

återkom vid en utskrivning 1647, men omnämns inte senare.

- Per Nilsson i Åleby övertog brukningen av hemmanet efter fadern senast i början av 1650-talet: Per skrivs för Åleby redan i ml 1647 och tl 1647, Nils i ml 1648, Per i tl 1649, Nils i ml 1650, men fr.o.m. tl 1651 åter Per. På hösttinget 1666 intogs Per Nilsson i häradsnämnden efter avlagd ed och bevistade sedan alla ting i häradet t.o.m. hösttinget 1673. Sannolikt avled han kort tid därefter: på följande ting intogs en annan man i hans ställe i nämnden, och i ml 1675 (ml 1674 saknas) är två av hans söner, Anders och Nils, skrivna för Åleby. Efter Per Nilssons död kom Åleby alltså att bestå av två gårdar, men sonen Anders skulle snart komma att undanträngas av den yngre bro-

dern Per Persson, som löste jord i hemmanet, varpå Anders, inte utan besvär av skilda slag, upptog nybygget Skräppvålen, beläget i skogen sydväst om Åleby nära Fryksdalsrådet. Per Nilsson var (sedan omkring 1646, jfr ml) gift med Karin Andersdotter från Högberg, ett annat av de hemman i dåvarande Råda socken som tillkom i början av 1600-talet; hennes föräldrar, nämndemannen Anders Torbjörnsson och hans hustru, hade upptagit hemmanet på den s.k. Torbjörnslotten (eller Torbjörnslotten) i Västra Skymnäs.

Källor:

Värmlands handlingar (jordeböcker, tiondelängder m.m.), boskaps- och utsädeslängder, mantalslängder, roterings- och utskrivningslängder, Älvdals härads m.fl. domböcker m.m.

1 Efter att myntenheten riksdaler införts 1604 användes begreppet daler som räkneenhet, motsvarande 4 mark (*Myntningen i Sverige 995–1995* (1995), s. 181). Redan efter några år var kursen 1 riksdaler = 6 mark eller 1 ½ daler.

2 Inklusivt socknens fem frälshemman, som inte redovisas i skatteboken från 1503 eftersom de inte ingick i länsinnehavarens, marsken Svante Nilssons, förläning (de omnämns i stället första gången i en hjälpskattelängd från 1535, men samtliga fem torde ha existerat redan vid seklets början). I jb 1540–50 redovisas Lakene som en enhet tillsammans med Södra Skoga i Ekshärad; på samma sätt utgör Norra och Södra Gräs en enhet liksom Västra och Östra Skymnäs. Att dessa tre jordeboksenheter bestod av vardera två hela hemman framgår av skatternas storlek, bl.a. fodringen. De enheter som tillkom t.o.m. ca 1580 var Haftersbol (jb 1564; redovisas dock i tl redan 1546), Västra Råda (jb 1564, inte såsom vanligen anges jb 1566) och Tutemotorp (jb 1565).

3 I jb 1615–21 redovisas under Råda socken dessutom "Edebäckstorp" (= Västra Edebäck), men oriktigt – nybygget (i jb 1621 skattlagt till ¼ skattehemman, då under Ekshärads socken och således dubbelfört i denna jb) var upptaget på Amtbjörks ägor och hörde därmed till Ekshärads socken. Däremot ägdes det vid denna tid av en av landborna i Stjärn i (Norra) Råda.

4 Observera dock att jb 1591–99 saknas.

5 Uppgiften förekommer i Marit Nilssdotters vittnesmål vid en lagmanssyn mellan Lakene, Östra Råda och Södra Skoga i juni 1686 i Värmlands lagmansrätt renoverade dombok 1680–89 (Göta hovrätt, Advokatfiskalens arkiv E VII CF:2).

6 Janken Myrdal & Johan Söderberg, *Kontinuitetens dynamik. Agrar ekonomi i 1500-talets Sverige* (1991), s. 250 ff.

7 Om denna handskrift, se Lars Erik Westlund, *Hök. Om en älvdalsk sägen i Älvdals härad* (2003), s. 31 ff.

8 Erland Hofsten, *Beskrifning öfver Wermeland* (1917), s. 70; Ernst Moritz Arndt, *Resa genom Sverige år 1804*, 2 (2:a uppl. 1814), s. 90 f.

9 Också de båda sistnämnda hemvist benämns i domboken för Lakenestorp (genom syftningen "ibidem"), vilket är felaktigt. Däremot var ju även Västra och Östra Hedetorp ursprungligen "torp" under Lakene.

10 Sannolikt identisk med Per Johansson i Västra Skymnäs. Att denne var rustmästare år 1629 framgår av bl.a. Värmlands handlingar 1629:10A, räk., pag. 128.

11 Hovrättens dom är känd genom ett senare referat, återgivet i Ernst Nathorst-Boös, *Hela världens ljov* (1973), s. 166. Att Nils i hovrättens utslag uppges vara bosatt i Närke är förstås fel men förklaras av att underrättens dom var insänd från landshövdingen i Örebro län till vilket även Värmland hörde.

12 Gården har i annat fall namngivits efter K.:s farfar, Klemet (Håkansson?), vilkens hälft i Mellanskoga delades mellan hans tre söner, däribland K.:s far, Jon Klemetsson. De två andra gårdarna som därmed etablerades var Olasfolk och Seffrefolk, 'Sigfrids folk', uppenbarligen namngivna efter dem som brukade gårdarna under 1600-talets senare hälft.

13 Vid denna tid förekom det att föräldrar gav ett barn samma namn som ett tidigare barn bar, trots att detta ännu levde. Sedvänjan praktiserades även i nästa generation i Åleby.

14 Se bl.a. Rullor 1620–1723, 1643:5, fol. 211 r. (239 r.).

Att lämna in bilder och texter till VärmlandsAnor



Skärmdump från pågående arbete i layoutprogrammet "Affinity Publisher"

Vi är glada för alla som skickar in artiklar med bilder till VärmlandsAnor. För att göra det lättare för mig när jag gör tidningen och för att kvalitén ska bli så bra som möjligt på bilderna önskar jag mig att bilderna alltid skickas med separat. Helst också texterna separat i word. Vill ni visa var bilderna ska komma i förhållande till texten så kan ni ju skicka med ett dokument med bilderna inklistrade om ni vill men jag måste ändå anpassa dem till respalt och till layouten i övrigt. Jag föredrar också att ni inte gjort något med bilderna. Jag jobbar ändå med bilderna för att de ska se bra ut i tryck.

Kerstin Osterman

Jakten på Hambergs björk

av Gunnar Jonsson

Släktforskarens vägar äro outgrundliga. Ibland börjar man leta efter en björk. Det låter inte klokt, men för ett antal år sedan fick jag ett mail från en släktforskare, som jag nu glömt namnet på. Han undrade om jag hade någon aning om var Hambergs björk fanns.

Jag var ju tvungen att erkänna, att jag inte hade en aning. Men adressaten på kortet bodde i Dejefors, och vid den tiden hade vi inhyrd underhållspersonal på jobbet. En av dom bodde trakten, så jag frågade honom. Han visste inget men sa att "allt sånt där gammalt vet farsan om". Och visst visste "farsan" var Hambergs björk fanns. Själva björken var borta sedan länge, men platsens namn levde kvar. Och platsen var vid järnvägsövergången i Risätter i Nedre Ullerud, strax öster om Deje. Och då föreningens förre ordförande Hans Olsson och jag var ute och for i trakterna, besökte vi nämnda övergång. Ett foto togs från exakt samma plats, och visst kände man igen sig. Den ena portstolpen stod kvar och på den gamla björkens plats stod en yngre avkomma, kanske en av dom små som syns på gamla fotot. Dock redan torr och snart ett minne blott även den.

Vem var då adressaten, Fröken Louise Bergström i Dejefors? Kristina Lovisa (Louise) Bergström föddes i Dejefors, Nedre Ullerud 16/11 1854 som dotter till klensmeden Anders Bergström och hans hustru Stina Kajsa Gevert. Hon avled 19/4 1911 i Dejefors. Stina Kajsa avled först 1920, så det kan vara hon som är den "mor" som ska hälsas till på kortet.

Så till fotografen. Kunde han vara bror till Louise? Möjligt är ju att det är han som står med ytterligare en kamera på bilden. Då, när jag fick frågan, hittade jag mycket riktigt en fotograf i kyrkböckerna,



Risätter i Nedre Ullerud på Häradsökonomiska kartan från 1880-talet



Baksidan av brevkortet på Hambergs björk

men nu när artikeln ska skrivas är det helt omöjligt. Kanske någon av VärmlandsAnors läsare sitter inne med svaret.

Så till det, för min del, mest intressanta i frågan: Vem var Niklas Hamberg? Kunde han vara komminister i Nedre Ullerud? Risätter var ju komministerboställe. Min anfader, med samma namn, Nikla-

s/Nils Hamberg var vågmästare vid Byälvens järnväg vid Säffle på 1700-talets mitt. En av hans barnbarn, Carl, blev komminister i Ölme 1810. Så präster finns ju i slakten. Men prästman visade han sig inte vara. Niklas Hamberg var inspektör och bodde på Mossen under Västra Deje. Han var född 5/6 1784 i Kristinehamn som son till besökaren Peter Hamberg och

hans hustru Ingrid Svensdotter. Niklas hustru, Maria Hamberg, var född 14/12 1776 i Fösked, Nyed, som dotter till skraddaren Olof Hamberg, född 1740 och hans hustru Sigrd Andersdotter, född 1749. Hustrun Maria avlider 27/2 1843 i Risätter. Att hitta besökaren Peter Hamberg i Kristinehamn visade sig vara svårt. Han finns inte med i varken husförhörslängdens personregister, eller det släktnamnsregister som landsarkivet upprättat för Värmland. Yrket besökare för dock tankarna till Hambergsslakten från Åland, varav många arbetade inom tullväsendet.



Björken 1906

Niklas Hamberg står skriven under Västra Deje från 1815. I böckerna står stundom Hamnberg, vilket kan ställa till det, då det även finns en släkt med det namnet. 1825 dyker familjen upp i Risätter. Niklas tituleras då Gifte mannen, för att från 1846 stå som torpare, då åter med namnet Hamnberg. Han dör där 3/4 1852.

Risäter			
1.	2.	3.	4.
Torp, Hgenbet, verk och lärtiltningar m.m. under öfverordnande fattigt.	Vrk rghnt, näringsfölg. 2100 årskostad. Lyte fällander, stannorjok dus, illrd, blindat, dröbrödd.	Född	
Personens för- och tillnamn samt familjeställning, öfvensom personens föd, om annan än den i kol. 2 angifra.		år.	dag
<i>Järnvägsövergången</i>			
<i>Karl Alfred Johansson</i>	<i>Lyte</i>	<i>185</i>	<i>18</i>
<i>Maria Maria Andersdotter</i>		<i>144</i>	<i>18</i>

Järnvägsövergången 1906

Så vi kan väl då med sannolikhet anta att det var denna Niklas Hamberg som har något med rubricerade björk att göra. Planterade han den kanske? Ja, det får vi väl aldrig veta, men troligt är det.



Björken 2019

Emigranten Karl Algot Borg från Borgvik

av Peter Borg

Karl Algot Borg föddes 16/12 1884 på soldattorpet i Norra Borgvik. Han var äldste son till indelte soldaten **Ernst Borg** och hans hustru **Klara**, född Johannesdotter. Soldattorpet låg i Sluskerud, ungefär mittemellan vägskälet i Norra Borgvik och avtagsvägen till hyttruinen och bruket.

Ernst Borks tjänstgöringstid som soldat varade mellan 1881 och 1911 men familjen bodde kvar på soldattorpet till 1915 då det totalförstördes vid en eldsvåda. Det finns därför mycket få fotografier och dokument rörande familjen före år 1915. Efter branden flyttade Borks ner till bruket i Borgvik; först till "Streta", en byggnad i närheten av kvarnen, sedan till Fallet och slutligen till en av bostäderna vid smedbruket. Efter sitt avsked 1911 återtog Ernst Borg sitt gamla yrke, sadelmakare, vilket han lärt sig av sin far, Svante Laurentius Larsson i Norra Borgvik.



Algot år 1902, ett år innan han emigrerade. Detalj från ett gruppfoto med snickerifabrikens personal

Algot fick i övre tonåren arbete vid snickerifabriken i Borgvik. Anställningen blev dock inte långvarig då Algot, som var mycket duktig att rita och teckna hade gjort karikatyrer av kontorspersonalen på plankväggarna inne i fabriken. Detta oerhörda tilltag ledde givetvis till att han omedelbart fick sparken och därmed var han bannlyst i arbetsgivarkretsarna.



Algot bestämde sig därför att göra som så många andra, nämligen att emigrera till Amerika. Mor Klara hade två systrar i USA samt en bror, Fredrik Ahlstrand som bodde i New York.

Algot fick sitt flyttningsbetyg av pastor Fredrik Carlsson den 20/11 1903, sedan blev det avsked från hemmet och tågresa till Göteborg där nordsjöångaren "**Romeo**" skulle gå den 4/12 mot Hull på Englands östkust.

Ett nytt liv i en ny värld

I och med avresan från Borgvik började då för Algot ett nytt liv i en helt ny värld.

"**Romeo**" ägdes av Wilsonlinjen och trafikerade ruten Göteborg – Hull. Fartyget byggdes redan 1881 och var definitivt inte av modernaste slag. Hon hade en bruttovikt på 1840 ton, var cirka 80 meter lång, och hade plats för 38 passagerare i första klass, 18 i andra samt 780 i tredje, så det var säkert ganska trångt i tredjeklass passagerarutrymmen. Vittnesuppgifter säger att standarden var dålig och de hygieniska förhållandena rent vidriga på denna typ av passagerarfartyg. Även om de nyare nordsjöångarna "**Calypso**" och "**Ariosto**" något senare ersatte de äldre av Wilsonlinjens fartyg var standarden i allmänhet avsevärt bättre på de större atlantångarna som gick mellan England och Amerika.

Vid tiden för Algots emigration gick nästan inga passagerarbåtar

från Norden direkt till Amerika. Man måste först ta sig till Hull eller Grimsby på Englands östkust, dit resan brukade ta ungefär fem dagar över Nordsjön och fartyg av den typen som "**Romeo**" var ju förhållandevis små och därmed känsliga för stormar och hårt väder så många blev rejält sjösjuka och for illa i största allmänhet under resan över Nordsjön.

Efter fem dagars resa från Göteborg var man alltså framme i Hull. Där brukade man ta in på ett s.k. **emigranthen** något dygn för att vila sig efter den obekväma båtresan och få lite ordentlig mat innan tågresan till Southhampton eller som i Algots fall, Liverpool på Englands västra kust anträdde.

Under tågresan från Hull till Liverpool hade Algot gott om tid att fundera över den kommande sju dagarsresan över Atlanten innan man nådde fram till New York. Han hade tredjeklassbiljett till White-Star-Ångaren "**Rms Teutonic**", som skulle gå från Liverpool den 10/12 1903. I Teutonics passagerarlista kan man se att den totala kostnaden för biljetten var 16 pund och hade betalats av Algots morbror Fredrik Ahlstrand som bodde i New York under adress: **111 East 59th Street**.

Teutonic var inte ett av Vita Stjärnlinjens största fartyg och inte heller ett av de modernaste. Hon hade byggts 1889 och hade en bruttovikt på cirka 10,000 ton, alltså fem gånger så stor som **Romeo**, men bara hälften så stor som de största båtarna i samma rederi, ex. **Baltic**, **Cedric** samt **Celtic** som var på över 20,000 ton. Något senare, år 1907 kom konkurrenten Cunardlinjens **Mauretania** samt **Lusitania** på vardera drygt 30,000 ton och var under några år de stora oceanklyvarna. De överglänstes i sin tur några år senare av Vita Stjärnlinjens **Olympic** och dess identiska systerfartyg **Titanic**. Titanics öde känner vi till men systemen **Olympic** gick i trafik över At-

lantén cirka 600 gånger och fick så småningom smeknamnet "den gamla pålitliga" men höggs upp till skrot som så många andra at-

lantångare i början av 1930-talet. Emigrationen var över och de myckna gamla slitna fartygen behövdes inte längre.



Så här kunde ett emigranthem i Hull eller Grimsby se ut vid den här tiden



Rms Teutonic

1892 TO 1954 ELLIS ISLAND FILE - (ALL IMMIGRATIONS)	
Name	Borg, Carl Algot
Ethnicity	Swedish
Place of Residence	Borgvik
Date of Arrival	17 Dec 1903
Age on Arrival	19Y
Gender	M
Marital Status	S
Ship of Travel	Teutonic
Port of Departure	Liverpool, England, UK

Uppgifter om Algot



Ellis Island. Var i bruk 1892-1954.

Ellis Island

Efter sju dygns båtresa från Liverpool var Algot framme i New York. Nu var det inte bara att kliva i land hursomhelst för en immigrant; alla tredjeklasspassagerare måste först gå igenom noggranna hälsoundersökningar och korsförhör innan de överhuvudtaget fick beträda USA:s mark. Immigrationsmyndigheterna på **Ellis Island** var mycket nitiska vid bedömningen av människor. Ellis Island är en liten ö i närheten av Frihetsgudinnan vid inloppet till New York där dessa kontroller gjordes och de, som eventuellt hade någon smittsam sjukdom eller handikapp som hindrade dem från att försörja sig själva, blev omedelbart tillbakaskickade till avresorten med samma rederi de kommit med.

För Algots del kan man se i handlingarna att hans ankomst till Ellis Island var den 17/12 1903, att han rest med **Teutonic** från Liverpool, att han var en blond nittonåring, nå-

got över medellängd, arbetare samt ogift. Skandinav, svensk, hade inte varit i USA tidigare och destinationen var New York och biljetten var betald av hans morbror Fredrik Ahlstrand. Att han inte var anarkist eller hade suttit i fängelse är också noterat samt att hälsan var god, både psykiskt och fysiskt och inga handikapp synliga enligt handlingarna. Därmed låg inga hinder i vägen för honom att få tillträde till USA.



Algot och Signe Borg med de två äldsta barnen Foto omkr. 1913

Från Ellis Island togs nu han och de andra immigranterna in den sista biten till White Starpiren på västra sidan av Manhattan, där de gick iland och tog sina första stapplande steg in i den nya världen.

Efter ankomsten till New York var det för Algot som för alla andra nykomna immigranter att antingen söka upp någon anförant eller bekant att bo hos tills vidare eller att själv se till att få ett arbete lite snabbt. Om Algot träffade morbror Fredrick på 111 East 59th Street i New York är okänt men troligtvis tog väl morbrodern hand om honom den första tiden. Däremot berättade Algot en gång för sin yngre bröder Svante att han vid ett tillfälle sökt upp en av sina mostrar i USA, vilken bestämt förnekade sin släktskap med honom och be-
dyrade att hon inte alls hade nå-



Karl och Signe Borg. Foto från 30-talet

gon syster i Sverige (troligtvis av rädsla för att få honom "på hal-sen").

Första arbetet han fick bestod av att hjälpa till vid ett kyrkbygge som utfördes av svenskar och på så vis halkade han in i byggnads-branschen.

Gifta sig med åländska

1909 träffade Algot **Signe Viktoria Häggblom**, en fyra år yngre flicka från Åland som hade kommit till USA i maj 1907 via Southampton med White-star ångaren "Celtic". Hon var född 3/12 1889 i en församling på Åland som heter Finström men vid tillfället för hennes emigration var hon skriven i Jomala församling, Åland. De vigdes i november 1909 och fick fyra barn.

Vid den här tiden hade han lagt bort det svenska namnet "Algot" och kallade sig för "Karl A" och senare "Charles A. Borg"; jag kallar honom i fortsättningen för "Karl".

Karl arbetade under hela sin återstående yrkesverksamma tid inom byggbranschen, först som anställd vid olika byggen som broar, via-

dukter etc innan han kom in på husbyggen och då som egen byggnadsentreprenör.

Han var något av en pionjär med att bygga vad vi idag kallar "nyckelfärdiga hus". Hans firma deltog också i uppförandet av det berömda Modern Art museum på Manhattan 1929, något som Karl var stolt över.

Poughkeepsie, New York

Efter att ha bott på olika ställen i delstaterna New York, Connecticut och Washington flyttade de till Poughkeepsie strax norr om New York City där de bodde kvar till sin död. Sommaren 1936 avled Karls far, den gamle före detta soldaten Ernst Borg hemma i Borgvik. För att bevaka sin del i dödsboet skickade Karl en fullmakt till sin bror Svante.

Sommaren därpå, 1937, besökte Karl för första gången på 34 år Sverige för att träffa sin äldriga mor och sina syskon. Resan gick med Svenska Amerika linjens "M/S Kungsholm" från New York till Göteborg. Han hade bil med sig men av någon anledning lämnade han den kvar i Göteborg, kanske på grund av vänstertrafiken som rådde i Sverige.

Karl vistades i Sverige och Borgvik under tre månader sommaren 1937 och han bodde till största delen hos sin syster Frida med familj i Värmerud. Detta var Karls enda och sista besök i Sverige sedan han emigrerat till USA 1903. Signe reste inte med; hon ville inte åka

över Atlanten igen utan stannade kvar i USA, hon hade heller inga släktingar kvar i Skandinavien.

I januari 1944 dog mor Klara hemma i Borgvik. Karl hade givetvis ingen möjlighet att komma hem mitt under brinnande krig men han höll god brevkontakt med brodern Svante och de växlade brev över Atlanten under alla år.

Karls sista brev till brodern Svante i Sverige är daterat januari 1970. En annan person har skrivit brevet där Karl berättar att Signe är mycket sjuk efter ett slaganfall och själv är han för darrhänt för att kunna skriva. Karl Algot Borg avled 5/3 1970 i Poughkeepsie och Signe Viktoria Borg avled 26/2 1971 i samma stad.

Barnen

Ernest, ingenjör och utbildad pilot, kom under kriget till flygplansfabriken Hughes Aircraft Co, Tucson, Arizona som chef för kvalitetskontrollen.

Arthur, ingenjör, arbetade i många år på det av svenskar ägda företaget Standard Gage Co, (mätverktyg) men kom sedan till IBM i Lexington, Kentucky.

Arnold, arbetade först hos De Laval Separator men kom sedan till IBM, Boulder, Colorado där han så småningom blev personalchef. Han hade tidigt börjat ta flygktioner och kom vid krigsutbrottet 1941 till strategiska bombflyget ("flygande fästningar") där han tjänstgjorde på de olika krigsskådeplatserna i Stilla havet fram till



Syskonen Arthur, Alice, Ernest och Arnold Borg. Foto från 1975

1946. Han avancerade till överste och kvarstod i U.S. Air Forces reserv ett tjugotal år. Han avled i slutet av 1999.

Alice, (gift Crawford) arbetade under kriget och ett antal år framåt på ett ämbetsverk i Washington. Efter giftermål flyttade hon till Hillside i Wappingers Falls, Poughkeepsie, N.Y. och arbetade där som skolkamrer.

Alice och hennes son Wayne besökte Sverige sommaren 1972 och tillsammans med brodern Arnold och hans fru Dorothy kom hon åter till Sverige år 1974 då de också besökte Åland.

Fakta om immigrationen till USA

Den totala immigrationen till USA under åren 1820-1970 var 45,2 miljoner människor. Från Sverige kom cirka 1,3 miljoner vilket utgör 2,8 % av den totala invandringen. Endast från sex andra europeiska länder kom ett större antal invandrare än från Sverige. Globalt räknat flyttas Sverige ner till nionde plats eftersom Canada och Mexico kommer in på listan före Sverige.

I den svenska siffran ingår 39.000 personer som har utvandrat efter år 1950. Från Värmland utvandrade ungefär 100.000 personer till USA.

Borgvik bidrog med 575 stycken, 315 män och 260 kvinnor. Den exakta siffran går inte att fastställa då en och annan Borgvikare flyttade till annan ort och utvandrade därifrån, likaså kan en och annan, inflyttad till Borgvik vara med i statistiken. Ett tjugotal Borgviksemmigranter återvände till Sverige och Borgvik.

Genom nålsögat Ellis Island passerade ungefär 22 miljoner människor mellan åren 1892-1924 så många av dagens amerikanska medborgare har anfäder som slusades in i USA via den stränga kontrollen på den lilla ön intill Frihetsgudinnan i hamninloppet till New York.

Ordföranden har ordet

Fortsatta restriktioner i samhället

Under försommaren hoppades vi ju alla på att läget skulle ha förbättrats avseende Covid 19-pandemin då höstsäsongen skulle starta upp. Men i skrivande stund (mitten av augusti) så har inte Folkhälsomyndigheten lättat på restriktionerna. Det är fortfarande en begränsning på 50 personer vid vår typ av arrangemang, och de lite slarvigt kallade "sjuttio-plussarna" skall fortsatt vara extra försiktiga.

För de alla flesta är det de utblivna sociala kontakterna som är den mest påtagliga effekten. Tekniska lösningar gör att det för många går att arbeta på distans och ha videomöten med kollegor, men att inte ha kunnat träffa sina vänner på riktigt sedan i mars är för många det sämsta.

Vår förening följer Folkhälsomyndighetens rekommendationer.

Inga Släktforskar dagar men Riksstämman

Släktforskar dagarna som skulle ha hållits ungefär vid den här tiden som Du fått detta nummer av VärmlandsAnor är som tidigare meddelats inställd. Däremot kommer Riksstämman att genomföras som planerat den 12/9. Stämman blir av typen videokonferens, och vår förening deltar på distans med tre ombud. Det är lite mer komplicerat att genomföra en stämman som videokonferens med tanke på omröstningsförfarande via bifall/rösträkning, men de tekniska lösningarna finns. Det är trots allt viktigt att kunna genomföra Riksstämman för att inte få ett stopp i arbetet i Sveriges Släktforskarförbund.

Vad händer i föreningen under hösten

Styrelsen beslutade på sitt möte den 18 augusti att inte genomföra några planerade föreläsningar, andra program och forskarhjälp under hösten. Arkivcentrum kommer inte att ha kvällsöppet på torsdagar. Lokalgruppernas verksamhet vilar också. Men vi hoppas kunna genomföra några webbaserade aktiviteter. De är i skrivande stund inte färdigplanerade. Håll dig informerad via Värmlandsrötter och via vår Facebookgrupp, Värmlands Släktforskarförening. Tänk också på att ha rätt mailadress anmäld till föreningen för utskick. Maila till medlem@varmlandsrotter.se

Behöver Du hjälp i din släktforskning

Tänk på att Du i vår Facebookgrupp, Värmlands Släktforskarförening, kan få svar på många frågor.

Där får man oftast snabba svar från gruppens medlemmar. Man behöver inte vara medlem i föreningen för att gå med i vår Facebookgrupp.

Släktforskning – en säker hobby

Har Du någon granne eller vän som ännu inte börjat släktforska, så passa på att tipsa om denna fantastiska hobby i dessa tider. Du kanske till och med kan låta denne läsa detta nummer av vår tidning!

Vi får fortsatt hoppas på att allt så småningom återgår till det "normalare", men till dess ta hand om Er på bästa sätt!

*Värmland i augusti 2020
Lars-Göran Jansson,
ordförande*

Lungsunds kyrka och Storfors kommunvapen

av Carl-Johan Ivarsson

Nu har alla 290 kommuner i Sverige sina egna registrerade vapen. 2007 blev Härryda den sista kommunen som fick ett sådant vapen registrerat. Det är inte samma sak som att kommunerna använder sina vapen.

Kommunvapnen har fått många inspirationskällor. De historiska städerna i Värmland har haft sina stadsvapen som sedan blivit kommunvapen. Andra vapen är inspirerade av gamla häradsigill, som Grums, Torsby och Årjäng. Andra är nyskapade som Sunne och Kil.

När bruksorten Storfors, som genom historien alltid hört till Kroppa socken, upphöjdes till rangen av köping 1949 så blev det aktuellt för köpingen att skaffa sig ett vapen. Detta aktualiserades för mig när jag besökte Lungsunds kyrka härom veckan.

Storfors kommunvapens blasoneering är som följer: ”I fält av guld två röda tänger för lancashiresmide, den högra störtad, överlagda med en delad, av silver och svart genom styckande skuror spetsrutad bjälke”.

Tängerna syftar förstås på smidet. Men den snedrutade bjälken kommer från ätten Linroths vapen. Ätten Linroth har haft mycket stor betydelse för hela bygden, men är tydligast kopplad till herrgårdar och kyrkor i Bjurtjärn och Lungund. Det skulle dröja till 1967 innan Bjurtjärn och Lungund, som då var delar av Ullvätterns kommun, blev inkorporerade i Storfors. Men eftersom en av de första Linrotharna, Claes Linroth inköpte Storfors bruk av kronan, så är kopplingen naturlig även där. Annars har Linrotharna också funnits på Säby i Visnum, Agnhammar i Grums och Västsjö i Övre Ullerud.

Det finns några kommunvapen som har anknytning till släkter och ätter. Ett av dem är Forshaga, där ett lagerlöv indikerar släkten

Lagerlöfs ursprung från Skived inom kommunens gränser. Tre andra kommunvapen med referenser till adelsvapen är Motala (von Platen), Finspång (De Geer) och Boxholm (Stenbock).

Elias Linderoth var son till en av satt präst vid namn Laurentius Theodori i Tjällmo socken i Östergötland. Linderoth blev bruksarendator i Fellingsbro socken och sedan bergsfogde i Filipstads och Karlskoga bergslager. Han blev ägare till herrgårdarna i Lanfors och Alkvettern och avled i början av 1691 och begravdes i gravkoret vid Bjurtjärns kyrka.

Elias Linderoths barn adlades 1691 med namnet Linroth och sönerna introducerades under nr 1222 år 1693.

Av sönerna blev Johan Linroth (1653-1720) brukspatron på Bjurbäcks bruk i Lungund och tillsammans med hustrun Brita Rokes (1655-1698), rådmansdotter från Göteborg, donerade han altartavlan till Lungsunds kyrka, utförd av ”mäster Johan B.” i Kristinehamn. Kyrkobeskrivningen uppger att

Linroth gjorde ritningen till altartavlan. Altartavlan magasineras vid den stora renoveringen 1887 men återställdes till kyrkans 300-årsjubileum 1943. Även predikstolen skänktes av makarna.

Familjen Linroth skänkte även andra föremål till kyrkan som en sockenbudskalk med paten och en röd mässhake. I kyrkan finns ett fint epitafium för Brita Rokes och ett huvudbanér för Johan Linroth. Båda är i gott skick.

Ätten Linroths vapen fick som grundmotiv en rotförsedd lind, dekorerad med den spetsrutade bjälken, då.

Även om det är många värmlänningar och andra som kan få med ätten Linroth i sina antavlor genom ättlingar på kvinnolinjerna – så var sönerna dåliga på att föra ätten vidare och till slut utlocknade ätten Linroth den 10 maj 2011, då den siste Linrothen dog i England. Detta verkar inte ha vållat någon större uppmärksamhet, och diskussionen om Linroth är kort i t.ex. Anbytarforum. Något krossande av ättens sköld ägde inte rum.



Johan Linroths huvudbanér. Foto: Carl-Johan Ivarsson



Britta Rokes epitafium. Foto: Carl-Johan Ivarsson

Domböcker berättar – En vintransport på Klarälven

av **Britt-Marie Johansson**

Forskning i Domböcker kan ge mycket information om ens förfäder som förekommer i något fall och har behandlats i Härads- eller Rådhusrätt men som också ger en inblick hur människorna levde, om gällande lagar och värderingar samt hur samhällsfunktioner fungerade.

Här följer ett exempel från ett mål i Karlstads Häradsrätt 1852 där man kan ta del av händelserna på en lastpråm i Klarälven, om några personer ur historien och en glimt från hur samhället fungerade.

Transportled

En vanlig transportled var att med hjälp av lastpråmar transportera gods från hamnen på Kanikenäset i Karlstad via Klarälven upp till Lyckans lastplats. Där lastades godset om mellan pråmar och järnväg. Frykstabanan gick mellan Fryksta i Stora Kils socken och Lyckan i Grava socken. Vi kan anta att godsets väg sedan gick med båt upp på Frykensäarna. Det var Frykstad Jernvägs Aktiebolag som ägde både lastpråmar och järnbanan. Fryksta Clara Elfs jernväg invigdes 1849 och var till en början hästdragna vagnar innan det 1856 blev ångloket Fryksta som drog vagnarna. Banan var i bruk till 1871. Frykstabanan var Sveriges första järnväg. I det aktuella fallet var det en pråm lastad med

bland annat ett stort antal buteljer portvin, Madeira och Chateau de la Rose, som var förpackade i lådor. Om morgonen lördagen 24 juli 1852 var det Jan Eriksson som förde befälet ombord på Lastpråm nr 2 som skulle frakta gods på Klarälven från Karlstad till Lyckan och som sedan skulle lastas på järnväg för vidare transport.

Pråmkarlen Jan Eriksson

Jan Eriksson var född 25 augusti 1815 och var son till beväringsskarlen och bonden Erik Svensson och hans hustru Stina Eriksdotter i Södra Härtsöga Grava socken. Jan Eriksson växte upp under knappa förhållanden där modern avled när Jan var 10 år. Fadern gifte senare om sig och Jan fick en styvmor. I familjen fanns en yngre broder. Vid 15 års ålder vistades Jan i Carlstad som fosterson där han också konfirmerades. Då han var 18 år började Jan att arbeta som dräng på flera platser i Grava och sedan som båtkarl på Klarälven.

29 december 1839 vigdes båtkarlen Jan Eriksson från Lilled Öjenäs (Lilled var det äldre namnet på Lyckan) med pigan Maria Andersdotter från Stodene. Efter vigseln bosatte de sig Östra Torp i Grava. 1844 och 1846 föddes döttrarna

Johanna och Cajsa Maria. 1852 var Jan 37 år och förde som sagt befälet på lastpråmen.

Lastpråm nr 2 på Klarälven

Lastpråmens övriga besättning var Petter Månsson, född 28 mars 1807 i Norra Hannäs Stora Kils socken, bröderna och hemmansägarsönerna Henrik Håkansson född 1 juni 1828 och Anders Håkansson född 16 augusti 1831 i Nyckelby Övre Ullerud socken. Strax efter avfärd från Kanikenäset färdades pråmen i Pråmkanalen och mellan älvfåran och slussen i Haga tog sig Petter Månsson friheten att bryta en kartong för att förse sig med vin. Under färden uppför älven förtärdes ytterligare vin som delades mellan besättningsmännen. Väl framkomna till Lyckan på lördagskvällen fortsatte vinförtäringen. Jan Eriksson kom ut från kajutan och fick se vad som pågick och sade då till mannarna att inte hålla på med detta. De andra männen sade då till Jan att det inte angick honom. Jan gick då tillbaka in i kajutan för att lägga sig. Petter Månsson gick då efter honom in i kajutan för att traktera Jan Eriksson med vin och han tog då emot två buteljer.

När bruksförvaltaren Friberg från Frykstads Jernvägs Aktiebolag kom till pråmen för kontroll dagen därpå saknades totalt 17 buteljer vin. Kronolänsman Berg tillkallades och häktade samt förde Eriksson och Petter Månsson till länshäktet i Karlstad.

I häradsrättens protokoll kan man läsa en lång utläggning om hur och när buteljerna hade tagits och vem som hade gett till vem. Man kan konstatera att deras vittnesmål inte var helt enhetliga. Värde av det stulna vinet var cirka 17 riksdaler banco



Lyckans lastplats som ligger utmed väg 62 vid Lyckan cirka 5 km söder om Forshaga.
Foto Britt-Marie Johansson, 2020

som i dagens penningvärde är cirka 2000kr

Rättegång och straff

Efter händelsen levde Jan Eriksson ett lugnt liv utan vidare brottsliga handlingar. Han stod skriven som inhyses och anteckningen om att han var avstraffad för stöld stod kvar i husförhöret fram till hans död. Jan blev änklings 23 december 1857 då hustrun avled av okänd anledning och bara några månader senare avled även Jan 20 februari 1858 av okänd anledning. Han var då 42 år.

Reflektioner om 168 års förändring

Klarälven som i dag flyter stilla i sin fåra utan alltför många flytande farkoster var för 168 år sedan en livlig trafikled med båttrafik upp och ned för älven. Lyckans lastplats som idag enbart består av en kort bit räls och en siluett av loket Frycksta samt en minnessten var säkerligen en sjudande plats av människor, hästar, vagnar och båtar då gods från båtar, hästskjutsar och de hästdragna vagnarna på järnvägsbanan lastades om. Även passagerartrafik förekom på båtarna och på tågbanan.

Man kan också undra vilka välklädda herrar och damer med fräsande kjolar som blev utan vin på någon av Fryksdalens många herrgårdar efter att fyra båtkarlar tagit sig ett rus. I de tiderna var det säkerligen det välbärgade folket som hade störst möjlighet till att nyttja starka drycker.

Domböcker och andra dokument

I domböckernas protokoll kan man hitta en mängd olika personer som kan ha varit tilltalade för ett brott men också som målsägande, vittnen, nämndemän, länsman m.fl. De mål som målas upp ger glimtar hur människor levde, vilka värderingar som var viktiga och hur samhället fungerade. I fångvårdsanstaltens dokument kan man hitta så mycket mera information om en person än det man hittar i kyrkböckerna. Det är väldigt värt att undersöka. Väldigt värt att undersöka.

Gerd och Staffan Engström:

Skjutsbol uti Stavnäs socken: En gårds- och släkthistorisk berättelse

BoD, Stockholm 2020. ISBN 978-91-7569-171-8. 226 sidor, inbunden. Köpes hos nätboklådorna eller www.bod.se

Skjutsbol är en bland många minnesrika värmländska bondbyar. Vi befinner oss i Stavnäs socken i Gillbergs härad, numera i Arvika kommun. Några kilometer öster om bygdens nuvarande centralort Klässbol hittar vi Skjutsbol vid stranden av sjön Billingen.

Gerd och Staffan Engström har ägnat mycket tid och kraft åt att forska i bygdens historia – inspirerade av Staffans pappa Karl-Axel Engströms (1915-1991) efterlämnade anteckningar och en studiecirkels dokumentation av bygden vid mitten av 1980-talet.

I våras utkom resultatet av deras forskarmödor i form av en inbunden och mycket väl formgiven bok med hårda pärmar. I dagens läge kan ju en bokproduktion "on demand" göras i begränsad upplaga men ändå i en utsökt form. Staffan berättade att de böcker han beställt för att sälja i närområdet tagit slut, så intresset för Skjutsbol är stort. Kanske har också några av denna tidnings läsare band till Skjutsbol?

Stavnäs är annars en rätt väldokumenterad socken genom de båda innehållsrika sockenböckerna som finns, Linus Brodins från 1930-talet och Stavnäs-boken utgiven år 2000. Men här kommer vi ner på by- och gårdsnivå och vi får möta många människor, både storbönder och avsidestagna.

Skjutsbol är en relativt stor by – bokens lista täcker upp inte mindre än 64 olika objekt, både

rivna och kvarstående, alltifrån gårdar till sentida sommarhus, men också gemensamhetsbyggnader som missionshuset, sågen och slaktboden.

Vi får följa med i historien kring vartenda hus och alla som bott där presenteras – om det är något jag skulle önska så vore det fler foton av personer. Dessutom hade det varit önskvärt med ett personregister. Men Engströms varslar om att en ytterligare bok med bilderna i fokus är under planering.

Bilderna är många och i de flesta fall mycket väl återgivna men i något fall så kunde de ha gjorts lite större. Men det är förstås en avvägningsfråga i förhållande till antalet sidor.

Förutom berättelserna om varje gård – där det i de flesta fall finns långa släktkedjor, så finns också Karl-Axel Engströms berättelser från sin barn- och ungdomstid på 1920- och 1930-talen med i boken. Berättelserna ger en extra färg till skildringen och de är av stort kulturhistoriskt värde.

Alla som har anknytning till Skjutsbol eller intresse för Stavnäs i största allmänhet har mycket att hämta i makarna Engströms bok. För oss andra, så kan vi kanske inspireras att skriva om våra "favoritbyar".

Carl-Johan Ivarsson

Recension

Med rötter i Djupdalen

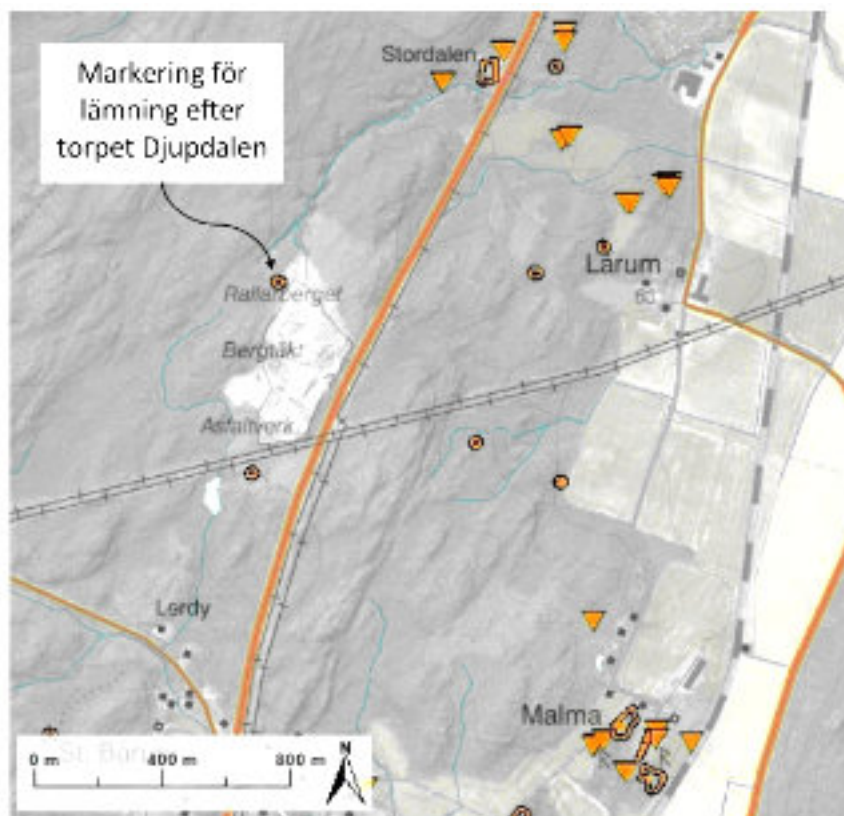
av Anders Larsson

Djupdalen var en gång ett litet torp, som under 1800-talet låg på Lerums ägor i Nors socken, senare på Malmas. Den exakta placeringen är i dag lite svår att fastställa, eftersom en bergtäkt håller på att förändra landskapet just där. Kartan här invid visar att stugan låg alldeles intill västra kanten av bergtäkten.

Den första noteringen om Djupdalen i Nors husförhörlängd kommer 1856-60. De som bor här då är torparen Johannes Andersson, född 1832 på Hammarö, hans hustru Britta Cajsa Svensdotter, född och uppväxt på torpet Mickelstorp under Malma 1834, samt deras barn Sven August, född 1854, Carl Fredrik, född 1858 och Mathilda, född 1860. Familjen utökades sedan med Maria, 1863, Johan Alfred 1865 och Anders Gustaf 1859. Ingen onormalt stor barnaskara för denna tid, men säkert en ganska trångbodd familj! Levnadsförhållandena här skilde sig antagligen inte nämnvärt från andra torparfamiljers i Värmland.

År 1869 tog Johannes och Britta Cajsa ut en attest för flyttning till Nordamerika och den 7 juli 1871 anträdde färden för samtliga utom Sven August, som följde efter ett par år senare. Familjen kom att slå sig ner i delstaten Wisconsin i USA:s svenskbygder, i en trakt i den norra delen, som dominerades av skogsbruk, kring staden Marinette. De kom att hitta sysselsättning i skol och skogsindustri här, trots att de inte hade med sig någon erfarenhet av detta från hemlandet. Förmodligen var det gott om jobb just där och man sökte sig dit där det redan fanns folk som kom från samma delar av Europa - Danmark, Norge, Tyskland framför allt.

Med stugan i Djupdalen hände det att den arrenderades ut fram till 1895. Någon gång därefter revs stugan av torparen på Stordalen och återuppfördes i Edsvalla, en-



Kartbild framtagen med skogsstyrelsens karttjänst: Skogens pärlor

ligt uppgift på fastigheten Liljelund, strax norr om nu nedlagda Konsum.

Vadan detta intresse för ett gammalt rivet torp ute i skogen? Jo, det bildar nämligen bakgrund till den goda släktforskningshistoria som jag nu vill berätta!

Det började med ett telefonsamtal i början av april 2019 från en för mig helt obekant person i Umeå. Han hade uppsnappat en förfrågan på något som heter Anbytarforum på internet, där släktforskare i hela världen kan söka hjälp från likasinnade med att hitta uppgifter i sin forskning. Förfrågan var ställd av en amerikan, vars farfars far var torpare på just Djupdalen 1856-1871. Han var intresserad även av Mickelstorp och Malma samt Stora Bårum, alla med anknytning till hans släkt. Lars, uppe i Umeå letade rätt på Nors Hembygdsförening via vår hemsida. Där, om någonstans, borde väl någon veta något mer om Djupdalen och övriga ställen!

Kontaktpersonen på vår hemsida råkar vara jag och jag ville naturligtvis göra allt vad jag kunde för att hjälpa till. Det första jag hittade var i vår bok *Ställen i Nor*, delen om bland annat Älvenäs, Vålberg, Bårum och Malma. Där fanns mycket riktigt alla de efterfrågade ställena beskrivna och placerade på karta, mer eller mindre exakt. Kenneth Högberg, som sammanställde boken hade dessutom gjort detaljerade skisser av vad han hade hittat av lämningar ute i terrängen. Men, särskilt när det gäller Djupdalen var detta lite osäker med tanke på bergtäktens utvidgning. Ett par promenader i området besannade den farhågan, för vi kunde nu inte hitta ens grundstenarna efter torpet.

Jag fick sedan ett mail från vår amerikanske vän, där han bekräftade vad han var intresserad av och att han och hans hustru hade för avsikt att komma hit till Nor den 26 juni för en heldag om sina rötter och om hur det var här i mit-

ten av 1800-talet! Ärendet blev genast betydligt hetare. Det skulle inte räcka att skicka lite texter, bilder och kartor till Amerika, här gällde guidning på plats i Nors socken.

En fantastiskt spännande utmaning!

Som tur är har vi ju ganska mycket material i olika böcker, register, bilder m m. Jag satte i gång att sammanställa ett liten guide på engelska med intressanta platser att visa och lade upp en rundpunkt med detta som utgångspunkt. En baktanke med detta, ganska omfattande arbete var att göra något som kunde användas vid flera liknande tillfällen. Fördelen med historia är ju att den inte ändras så mycket!

Den stora dagen kom. Hans Duenzing och jag inväntade besökarna på kyrkans parkering och de infann sig mycket punktligt kl 10.00. Paret som steg ur sin hyrbil gav direkt ett positivt intryck som sedan förstärktes under dagens gång. En kort presentation: John Lehman, pensionerad högskolelärare i historia och ekonomi, tillika långvarig medlem av den lagstiftande församlingen i hemstaten Wisconsin (för honom skulle jag berätta om Nors historia...). Husturu Cathrine, som inte hade några förfäder härifrån men ändå intresserade sig, var sjuksköterska med specialisering på små barn.

Rundturen, med Hans vid ratten, inleddes med utsikten från fornborgen på Hökberget. Här får man en fin vy över kyrkan, älven, norsslätten och den flacka Sörmon som minner om istidens avlagringar med mera. Vi fortsatte till parkeringen vid vårdcentralen, där man kan föreställa sig den lilla byn som en gång låg här och bildade en slags medelpunkt i det vidsträckta Stora Bårum. Här hade brodern till Johannes Andersson



Liljelund, bild från tidigt 1900-tal. Personerna har inget samband med de som nämns i artikeln. Är detta gamla Djupdalen?

en gång bott, han var kanske mest känd som soldaten Carl Skan.

Malma stod på tur och med benägen hjälp av Hans Wåhlin kunde vi parkera strax efter vägbomben mot Lerum och till fots bege oss till den ursprungliga platsen för torpet Mickelstorp. Gräs och löv var blöta efter förmiddagens regn och vi blev leliga och våta upp till knäna.

Hans D ledde oss säkert till platsen. Så mycket lämningar fanns inte vid Mickelstorp, mera då vid närbelägna soldattorpet Norge. Byggnaderna på dessa ställen är sedan länge flyttade till Malma och ombyggda, men gästerna kunde ändå se husen och känna sig nära historien.

Därefter hade vi tänkt oss ett besök på platsen för torpet Djupdalen, men just

denna dag och tid skulle man företa en stor sprängning vid bergtåkten. Vi ville inte gärna råka ut för kringflygande stenbumlingar, så detta besök fick tyvärr ställas in. I stället var Hans W vänlig nog att visa oss kyrkan, där Britta Cajsa



Herrskapet Lehman på Hembygdsgårdens bakre trappa

Svensdotter och hennes barn med stor sannolikt blivit döpta.

Efter en snabb lunch kunde vi ändå beskåda platsen dit byggnaden vid Djupdalen efter rivningen blivit flyttad, belägen mellan f d Konsum och Sjögrens affär, vid Skogsgatan. Ännu ett historiens vingslag!

Efter en kort titt på Höglunda slott och Edsvalla station fortsatte vi till älvkanten nere vid verkstadsbron. Här tyckte jag var bästa stället att berätta om var den industriella tyngdpunkten i Nor låg vid denna tid. Ett antal bilder fick kompensera bristen på riktiga byggnadsminnen, men jag tror besökarna fick en god uppfattning allt vad somförsiggick här.

Vi kompletterade genom att berätta om verksamheten vid övre fallet, de båda "byggingarna", skolan och magasinet med mera. Vi gjorde sedan även ett stopp vid minnesstenen vid det blå lägret på Trossnäs fält och berättade om livet där.

En naturlig avrundning blev ett besök i Hembygdsgården. Kopplingen mellan huvudbyggnaden här och Malma var en given poäng och gästerna blev mycket imponerade av huset. Vi drack kaffe och avsmakade goda bullar i det behagliga eftermiddagsvädret på uteplatsen och pratade en god stund om dagens upplevelser. Hans fick också tillfälle att visa datorprogram som vi använt och använder oss av och detta intresserade sig speciellt John mycket för. Kanske något för hemmabruk?

Efter en dag som jag tror att vi alla kände en stor tillfredsställelse med, kändes det förstås lite tråkigt att den tog slut så fort, John och Cathie hade nu ännu en natt på hotell i Karlstad, en bilresa till Arlanda, ytterligare en hotellnatt samt några timmars flygning tillbaka, via Chicago till hemorten i Racine, Wisconsin. Där finns flera ättlingar till Johannes och Britta Cajsa och flera av dem är intresserade att få en rapport från resenärerna. Vi ser fram emot fler kontakter, förmodligen inte rent fysiska men via de moderna medierna.



Hans Duenzing tar hjälp av modern teknik för att hitta gamla Djupdalen



Antavla 234



På morssidans har jag mina rötter i Östmark. Hela min barndom, till efter krigsslutet, bodde jag, min mor och mina syskon hos mormor och morfar.

Min mormor var född i Södra Metbäcken, där familjen bodde fram till då hennes mor dog i barnsäng i oktober 1885. Fadern flyttade då med sina sju barn till Björnbråten, där mormor bodde kvar tills hon gifte sig med Nils Nilsson, min morfar. Hennes far dog i hjärtinfarkt en söndag i juni 1917 på väg hem från kyrkan.

När mormor och morfar gift sig arrenderade de ett torp av Billerud, med kök, kammare och farstu. Sommartid när det blivit varmare kunde vi barn flytta upp på vinden. Vi fick så att säga eget rum. El fick de först efter kriget, så fram till dess var det fotogenlampa och senare karbidlampa som stod för belysningen. Huset låg ca en kilometer från allmän väg, så det var en bit att gå innan man kom till bussen för att åka till skolan.

Det var ett typiskt självhushåll, som för många på den tiden. Tre kor, ett tiotal får, höns, gris och då och då en kalv. Säf och de vanligaste grönsakerna odlades, så brist på mat fanns inte. Det mesta i jordbruket gjordes med handkraft. Lie och orv till klövervall och hackslått, även säden slogs med lie. Jag lärde mig tidigt att använda den. Anledningen till att jag bodde kvar hos dem, även efter att mor och hennes nya man byggt eget, var att jag kunde hjälpa dem och jag tyckte så bra om dem. Först när jag började min yrkesutbildning 1953 lämnade jag mina morföräldrar och Östmark. Morfar dog 1955 och mormor 1957. De sista åren bodde de hos min mor.

Huset har plockats ner och flyttats. Man kan se rester av stenfoten och murstocken, men för övrigt finns inget som påminner om att där bott människor. Skogen har tagit tillbaka allt. Lite vemodigt kändes det sist jag var där. Men hela norra Värmland är ju fullt av liknande platser, så jag är inte ensam.

Åke Nordström
aknord@telia.com

Antavla nr 234		Upprättad för Ingeborg Persdotter, f. 21/3 1882 i Södra Metbäcken, Östmark (S)				mm (7) t. Ake Nordström. Orter i (S) län om inte annat anges	
Generation I	Generation II	Generation III	Generation IV	Generation V			
Nr 2-3 (1)	Nr 4-7	Nr 8-15	Nr 16-31	Nr 32-63			
Nr 2. far	Hotakka	Hotakka, Per Jakobsson	Hotakka, Jakob Jakobsson	Hotakka, Jakob Sigfridsson	1694, Fryksände - 1758, Åsnes(NO/D)		
Olofsson	Olof Persson	f c/18/6 1769, Grue(NO/D)	f c/18/6 1769, Grue(NO/D)	Klemetsdotter, Karin	d 1742, Åsnes(NO/D), ÅsnesFinnskog		
Per		d 3/8 1827, Östmark, Svenshöjden	Räisänen, Lisbeth Mattisdotter	Räisänen, Mats Pålsson	1697, Grue(NO/D) - 1850, Grue(NO/D)		
Orgeltrampare, arbetare	f 23/12 1814	g 17/10 1800, Fryksände	8 1730, Grue(NO/D) - 1803, Åsnes(NO/D)	Larsdotter, Kari	d 1772, Grue(NO/D), Brandval, Öjem		
f 2/2 1845	Östmark, Svenshöjden	Kiiskinen, Karin Pålsson	Kiiskinen, Pål Eriksson	Kiiskinen, Erik Pålsson	1700, Fryksände- 26/6 1772, Östmark		
Östmark, Svenshöjden	d 11/6 1879	f 8/2 1776, Fryksände, Lekvattnet N	8/3 1721, Fryksände - 3/3 1807, Fryksände	Eskilsdotter, Maria	1698 - 21/8 1771, Östmark, Hollandsstorp		
d 24/6 1917	Östmark, Kvambacken	d 30/6 1845, Östmark, Svenshöjden	Olofsdotter, Karin	Arnesson, Olof	10/6 1713, Fryksände - 9/3 1768, Östmark		
Östmark, Björnbrästen	g 26/12 1841, Östmark	4	9	Hallstensdotter, Karin	f 7/12 1713, Fryksände, Långgerud		
g 30/12 1866	Jansdotter	Eriksson, Jan Johan	Torstenson, Erik	Eriksson, Torsten	f 27/3 1723, Gräsmark		
Östmark	Kerstin	f 1791, Gräsmark, Kymstad	20/7 1764, Gräsmark - 31/3 1845, Östmark	Eriksdotter, Ingeborg	1736, Gräsmark - 11/4 1773, Gräsmark		
Nr 1. ansökare		d 6/12 1843, Östmark, Kullarna	Jansdotter, Elin				
Persdotter	f 18/2 1816	10	1759, Gräsmark - 22/12 1844, Östmark				
Ingeborg	Östmark, Långgerud	Svensdotter, Kerstin	Jansson, Sven	Simonsson, Jan	17/1 1718, Gräsmark - 27/11 1795, Gräsmark		
f 21/3 1882	d 3/1 1891	f 4/3 1792, Gräsmark, Västana	1756, Gräsmark - 17/11 1837, Östmark	Nilsdotter, Gertrud	19/3 1720, Gräsmark - 1774, Gräsmark		
Östmark, Metbäcken S	Östmark, Kvambacken	d 14/1 1877, Östmark, Kullarna	Eskilsdotter, Kerstin	Håkansson, Eskil	f 1699, Gräsmark, Västana		
d 1/5 1957	Kiiskinen	Kiiskinen, Erik Larsson	Kiiskinen, Lars Eriksson	Nilsdotter, Karin	10/1 1719, Gräsmark - 23/7 1800, Gräsmark		
Östmark, Bastvälen	Lars Eriksson	f 3/8 1748, Fryksände, Hollandstorp	2/5 1725, Fryksände - 5/2 1783, Östmark				
g 26/12 1911	f 4/2 1791	d 26/3 1800, Östmark, Hollandstorp	Abrahamsdotter, Lisa	Abrahamsson, Abraham	c1682, Fryksände - 1/6 1742, Fryksände		
Nilsson	Östmark, Hollandsstorp	g 16/5 1785, Östmark	12	Henriksdotter, Annika Maria	1687, Fryksände - 4/3 1761, Fryksände		
Nils Vilhelm	d 11/5 1860	f 22/5 1763, Fryksände, Röjdäsen N	Larsson, Anders				
f 29/6 1878, Östmark	Östmark, Metbäcken S	d 2/12 1833, Östmark, Hollandstorp	1734, Fryksände - 18/3 1783, Östmark				
Nr 3. mor	g 1/1 1837, Östmark	6	13				
Larsdotter	Nilsdotter	Eriksson, Nils	Olofsson, Erik	Purainen, Olof Staffansson	c1697, Fryksände - 8/5 1751, Fryksände		
Marit	Kerstin	f 14/5 1782, Östmark, Rosastorp	1/5 1734, Fryksände - 2/3 1799, Östmark	Staffansdotter, Kerstin	c1700, Fryksände - 29/4 1751, Östmark		
f 9/2 1845	f 30/1 1812	d 9/11 1862, Östmark, Metbäcken S	Arvidsdotter, Kerstin	Rafaelsson, Arvid	c1695, Östmark - 26/3 1773, Östmark		
Östmark, Metbäcken S	Östmark, Långgerud	g 1/1 1812, Östmark	14	Jonsdotter, Karin	f Fryksände		
d 5/11 1885	d 3/5 1883	Persdotter, Anna	Johansson, Per	Juuselainen, Johan Kemeisson	f 1687, Fryksände		
Östmark, Metbäcken S	Östmark, Metbäcken S	d 24/4 1859, Östmark, Metbäcken S	Jonsdotter, Karin	Persdotter, Elisabet	f 1705, Fryksände		
		7	15	Mårtenson, Jon. Uppsyningsman	1707, Frykse - 21/3 1787, Östm.		
				Göransdotter, Anna	1713 - 11/4 1780, Östmark, Långgerud		

Ur andra medlemsblad



Antavla 235



Värmlänningar

Näverluren 2020:1 (Värmlands Hembygdsförbund): Från Nordmark till polcirkeln av *Jan Kruse och Elisabeth Thorsell*. Om Carl Fredrik Carlsson (1878-1956) från Nordmarkshyttan som blev överingenjör vid Sulitelma gruvor i Norge.

Näverluren 2020:2 (Värmlands Hembygdsförbund): En dalgång genom två härader av *Alf Brorson*, om Rördälven. Väse kyrkstallar – en del av ett gammalt sockencentrum av *Lisbet Engh*.

Släkt og Slekt 2020:2 (Solør Slektshistorielag): Kongsvinger Arbeiderblad hade mange leserbrev fra Marius Hagen i Zimmerman, Minnesota på tryck av *Finn Sollien*. Anders Carlson, Midskogsberget, Jekklien (Södra Finnskoga) omnämns, gift 1878 med Marthea Carlson, född 10 oktober 1849 i Åsnes Finnskog.

Södertälje-Probanden nr 213 (Södertälje Släktforskarförening): Finn fem fel – eller vådan av att uppdatera sitt släkträd på nätet utan att kontrollera upptänkliga källor av *Anders Möller*. Tidigare publicerad i VärmlandsAnor.

Andra

Genealogen 2020:1 (Norsk Slektshistorisk Forening): Jahn Teigen (1949-2020), familien i Tønsberg og øvrig slektsbakgrunn – en uautoriseret artikel av *Are S. Gustavsen*.

Gjallarhorn nr 66 (Vestfold og Buskerud Slektshistorielag): Ole Einar Bjørndalens aner av *Jonn Harry Eriksen*. Raka fädernet finns sedan minst sex generationer på gården Bjørndalen i Sigdal i Buskerud.

Hallandsfarares Information nr 128 (Hallands Släktforskarförening): När okända virus slår till av *Anders Bergeneck*.

Antavlan har anknytning till artikeln om smeden Lars Stålhandske, som publicerades i VärmlandsAnor nr 2020:2 (Red:s anm.).

Min äldre bror började släktforska i slutet av 1980-talet. Innan han hastigt gick bort 1997 upptäckte han att våra föräldrar var släkt med varandra på flera sätt bakåt i tiden. Detta trots att morfar kom från Grangärde, farmor från Köping och farfar från Lesjöfors. Den tjocka pärmen med antavlor och personakter gick i arv till min yngre bror. Då hade den nya tekniken kommit med släktprogram på Internet, så han skaffade programmet Min Släkt, och arbetade i flera år med att skriva av och lägga ut arbetet på DISBYT, där han också hittade nya uppgifter att komplettera med. På hösten 2009 övertog jag släktfors-kandet.

Vår farfar Karl Gunnar Forsberg, född 1880, var ett så kallat "oäkta" barn till smeden Carl Johan Persson Pjes och smeddöttern Alma Charlotta Forsberg i Lesjöfors. Kanske var planerna på att emigrera redan rotade hos Carl Johan, men att Alma inte var så pigg på att med ett litet barn lämna Sverige på den långa resan. Det får vi väl aldrig veta. Men Carl Johan gifte sig i januari 1891 med en annan kvinna och for iväg i maj samma år med destination Negaunee i Michigan, USA.

När farfar blev vuxen ville han söka rätt på sin pappa och åkte två gånger till Chicago. För att få råd till biljetterna sålde han allt som gick att sälja av sitt och hustruns hushåll, till och med barnens leksaker. Båda gångerna kom han hem utan resultat.

Då min yngre bror lade ut släkten på DISBYT, hörde en amerikansk kvinna av sig. Hon hade reagerat på namnet Pjes, och berättade att hon var Carl Johans systems dotterdotter.

Systemen emigrerade året innan Carl Johan och bosatte sig i Chicago, Cook, Illinois, där hon gifte sig och bildade familj. År 1904 var det en av bröderna som emigrerade och bosatte sig i Rockford, Winnebago, Illinois, där han också gifte sig och bildade familj. Men hon hade ingen aning om vart Carl Johan tagit vägen. Båda syskonen kallade sig Pearson i USA.

När det så blev min tur att överta denna släktgåta, tog jag hjälp av Anbytarforum. Och undret skedde! En som tydligen var vanare än jag att söka i amerikanska census hittade honom med namnet Charles J PETERSON! Han hittade till och med hans dödsdatum!

Sen vidtog en jakt på fler uppgifter - facebookgrupper hjälpte till - plus tips på en kvinna i Negaunee som hjälper till med släktforskning åt skandinaver och amerikaner. Efter långt om länge fick jag veta att Carl Johan blivit änkling 1901, gift om sig med en kvinna som i census hade dels namnen Thea dels Tillie och var två år yngre än han. Charles hade dött 1934 och hustrun 1935. Men det tycks vara omöjligt att få reda på vad hon egentligen hette och hennes riktiga födelseuppgifter. Finns ingen bo-uppteckning efter någon av dem och inget obituary efter hustrun. Där får jag nog ge upp!

I min farfars värmländska släkt hittar jag två astronauter - Edwin "Buzz" Aldrin och Jessica Meir - en hoper smeder, en del från Tyskland - några kulturpersoner såsom Carl Michael Bellman, Peter Jöback, Liza Marklund, Björn Skifs och en stor mängd skogsfinnar.

*Christina Weigel
Svartågatan 16
722 40 Västerås
c.weigel@telia.com*

Antavla nr 235	Upprättad för Gunnar Forsberg, f. 23/2 1890 i Lesjöfors, Rämnen(S)			ff (4) t. Christina Weigel. Orter i (S) län om inte annatanges	
Generation I	Generation II	Generation III	Generation IV	Generation V	
Nr 2-3 (1)	Generation II Nr 4-7	Generation III Nr 8-15	Generation IV Nr 16-31	Generation V Nr 32-63	GA=Gustav Adolf ÖF=Östra Fågelvik
Nr 2. far	Pjes	Mark, Johannes Persson. Torpare	Jönsson, Petter	Peiterson, Jöns. Torpare	28/9 1750, GA, Traneberg - 1818 GA
Pjes	Per Johannesson	f 1/8 1811, Gustav Adolf, Gumma	17/9 1782, GA - 1856, Nordmaling(AC)	Jonsdotter, Annika	20/5 1752, Rämnen-20/3 1788, Gustav Adolf
Carl Johan Persson	Skomakare, fjärdingsmar	d 23/5 1886, Nordmark, Själpshyttan	Jansdotter, Lisa	Clemetsson, Johan. Dagkarl	3/10 1757, Nordmark - 13/3 1823
Smed, släggare	f 17/2 1840	8 f 23/1 1787, Nordmark, Själpshyttan		Svensdotter, Lena	23/9 1755, Nordmark - 19/1 1849, Nordmark
f 3/8 1866	Nordmark	Eriksdotter, Cajsa	Ersso, Erik. Hyttarbetare, nybyggare	Andersson, Erik	1748 - 16/5 1809, Färnebo
Rämnen, Bosjöberget	d 16/6 1925	f 13/3 1801, Färnebo, Skåltjärn	7/1 1776, Färnebo - Färnebo	Svensdotter, Catharina	1744 - 14/2 1820, Färnebo
d 20/12 1934	Rämnen, Klostret	d 28/5 1867, Nordmark, Själpshyttan	Svensdotter, Stina		
Marquette(US/MI)	g 4/10 1867, Rämnen 4	9 f 1779		Persdotter, Maria	1758 - 14/3 1801, Färnebo
	Magnusdotter	Jonsson, Magnus. Torpare, hyttarbetare	Magnusson, Jan. Torpare, sjungare	Jansson, Magnus. Mästersven	f 1752
	Stina Maria	f 23/1 1813, Rämnen, Nordvik	9/8 1779, Alster - 14/3 1837, Rämnen	Hansdotter, Stina	f 1734
Nr 1. ansökare	f 26/12 1844	d 9/5 1881, Rämnen, Bosjöfallet	Jansdotter, Lena	Classon, Jan. Hyttarbetare, torpare	19/5 1745, Rämnen- 1807
Forsberg	Rämnen, Nordvik	g 1/11 1835, Rämnen	10 25/3 1779, Gåsboom - 2/9 1874, Rämnen	Lungström, Anna Olsdotter	2e2r/11 1747, Lungsund - 5/3 1812, Rämnen
Karl Gunnar	d 27/6 1924	Olsdotter, Britta Maria			
Ordningsvakt	f 14/5 1817, Rämnen, Granberget			Forsberg, Olof Nilsson. Skomakare	1762, Rämnen- 1846, Rämnen
f 23/2 1890	Rämnen, Klostret	d 3/11 1891, Rämnen, Bosjöfallet		Nilssdotter, Brita	8/1 1767, Gåsboom - 18/11 1838, Rämnen
Rämnen, Lesjöfors	5	11 1792, Nordmark - 1857, Grangårde(W)		Persson, Anders. Smed	1707, Väse - 30/3 1765, Väse, Högforsen
d 18/4 1972	Forsberg	Forsberg, Sven Larsson. Smedmästare	Andersson, Lars. Byggnästare	Larsdotter, Ingrid	3/4 1703, Väse, Ölmbult S - c1770, Väse
Västerås(U)	Lars Svensson	f 9/11 1779, Säfsnäs(W)	22/8 1745, Väse - 19/4 1828, Säfsnäs(W)	Olofsson, Sven	30/10 1718, ÖF, Nybacka - 6/6 1754, ÖF
g 17/5 1913	Kvarnsmalare	d 27/11 1866, Rämnen, Lijendal	Svensdotter, Maria	Persdotter, Margareta	2/9 1724, Väse - 9/2 1793, ÖF, Nybacka
	f 2/6 1823	g 23/4 1822, Rämnen	12 4/9 1747, ÖF, Nybacka - 1837, Säfsnäs(W)	Väisänen, Henrik Andersson	27/11 1716, N Ny - 18/3 1786
Bergman	Rämnen, Lijendal	Väisänen, Anna Hindriksdotter		Pulkkinen, Maria Olsdotter	..8 1720, Fryksände- 27/12 1796
Selma Sofia	d 19/5 1892	f 24/2 1797, Äppelbo(W)	15/2 1755, Äppelbo(W) - 9/3 1817	Ronkainen, Olof Olsson	8/1 1728, Näs(W) - 9/4 1797, Näs(W)
f 2/2 1885, Köping(U)	Rämnen, Nybo	d 15/7 1878, Rämnen, Lijendal	Olsdotter, Katarina (Cajsa)	Matsdotter, Karin	26/9 1724, Näs(W) - 4/10 1787, Näs(W)
Nr 3. mor	g 31/3 1850, Rämnen 6	13 27/8 1757, Säfsnäs(W) - 6/4 1803		Stålhandske, Lars Nilsson. Mästersven	f 1725, Färnebo
Forsberg	Stålhandske	Fypihl Stålhandske, Jöns Larsson. Smed		Jansdotter, Katarina	f 1724
Alma Charlotta	Lena Cajsa	f 11/3 1794, Ransäter, Mellanhammar	1769 - 10/4 1833, Ransäter	Lettenström, Anders Nilsson. Mästersmed	5/9 1718, Visnum - 1764
f 17/7 1866	f 24/3 1823	d <1835, Borgvik	14 3/9 1762, Brattfors - 23/3 1838, Ransäter	Adamsdotter, Annica	f 1724
Rämnen, Lesjöfors	Ransäter, Mellanhammar	Vieweg, Cajsa Lisa	Vieweg, Johan Gottfrid. Plåthammarmästare	Vieweg, Johan Christian Gottlob. Blecksmed	f 1734, Tyskland(DE)
d 19/3 1947	d 31/5 1874	f 12/9 1802, Ävsbacka, Plåthammare	8/3 1766, Skinnskatteberg(U) - 7/10 1838	Aberg, Anna Lena Noaksd:r	1744, V SKedvi(U) - 1815, Ävsbacka
Rämnen, Näsrämshyttan	Rämnen, Lesjöfors	d 21/12 1882, Rämnen, Frihem	Eig, Anna Lena Svensdotter	Eig, Sven Jonasson. Mästersven	16/2 1739, Nyed - 10/7 1789, Nyed
	7	15 28/3 1766, Brunskog - 19/10 1843, Älvsb:Heier, Catharina Andersdotter	1737, Nyed - 19/11 1806, Nyed		

Saxat från styrelsen 2020-08-18

Återigen har vi fått genomföra ett styrelsemöte via Zoom och det lär väl inte vara det sista. Lite struligt är det allt att få till ljud och bild.

Det blev en ovanligt lugn sommar vad gäller släktforskararrangemang för föreningen – allt har ju blivit inställt. Det kommer även att fortsätta så. Arkivcentrum kommer inte att ha någon föredragsverksamhet i höst och vet inte heller om lokalerna kan ställas till förfogande och med tanke på pandemin så beslutade styrelsen att även vi ställer in våra planerade föredrag under hösten. Och inte bara i Karlstad utan även runt om i länet i våra lokalgrupper.

Vi jobbar nu med att se om vi kan få till någon verksamhet kanske i form av inspelade föredrag.

Jourverksamheten på Arkivcentrum är också inställd, men även här jobbar vi med att ta fram något

alternativ. Nu kanske det blir viktigare än någonsin att ha någon att fråga till råds eftersom det kan bli mycket tid för forskning. Vår facebook-grupp är ju till exempel ett bra sätt att få svar på frågor.

Är man sugen på att göra ett DNA-test så kan Sonja Skagerud Östlund tillhandahålla tester till Family Tree DNA, det företag där de flesta svenskar testar sig.

Tycker man att man har gott om tid så kan man ju ägna sig åt att hjälpa släktforskarförbundet med registrering av ”Namn åt de döda” (Sveriges dödbok 8) eller vår egen VKBR. Det finns en hel del att ägna sig åt för den som känner sig manad och är tillräckligt kunnig. När det gäller VKBR så finns information på föreningens hemsida.

För den som vill ha något att läsa så finns möjlighet att låna från vår bokhylla i forskarsalen på Arkiv-

centrum. Det är bara att anteckna vad man lånar på den blankett, som också ligger i hyllan och sedan förstås anteckna även när man lämnar tillbaka.

Det blir ju inga släktforskar dagar i år och Släktforskarförbundets årsstämma kommer att hållas digitalt. Ett antal motioner har ju kommit och vi gick igenom alla och gav våra synpunkter. Tre styrelseledamöter kommer att delta från föreningen.

Ett nytt nummer av VärmlandsAnor är på gång och kommer hem i brevlådan under första halvan av september.

Nu gäller det att vi är fortsatt försiktiga för att undvika smitta och att eventuellt smitta andra och hoppas att detta snart tar slut!

Eva Lejrin

Gör en insats i höst – för VKBR och NÅDD!

I brist på fysiska släktforskarträffar i höst har vi ett tips till er – hjälp till att göra nästa utgåva av Värmlands Kyrkboksregister (VKBR) ännu bättre!

Kartan visar nuläget i augusti 2020. Socknar som är blå är ”klara”, födda och döda är registrerade till 1949, döda till 1969. Men alla andra! Här finns det större och mindre insatser kvar att göra.

Vad krävs? Noggrannhet är helt nödvändigt. Du bör vara någorlunda säker på att kunna läsa äldre handstilar. Inte nödvändigtvis 1700-talsstil, men vanlig skrivstil från 1800-tal och 1900-talets början. Lokalkännedom kring hemmans- och gårdsnamn är också önskvärd.

Se mer information på Värmlandsrötter och kontakta Gunnar Jonsson, vkbr@varmlandsrotter.se som är samordnare för projektet. Börja inte registrera innan du kontaktat Gunnar.

Dessutom – hjälp förbundet att registrera Namn Åt De Döda (NÅDD) för nästa utgåva av Sveriges Dödbok. Lediga församlingar finns här: https://www.rotter.se/data/dodbok/db8_s.htm

