

# VÄRMLANDS ANOR

2000:2

Juni 2000

Medlemstidning för Värmlands Släktforskarförening  
ISSN 1400-1047

Pris 40:-  
Årgång 18



Vykort till F.D. Nämndeman Herr Johs Johansson, Rolfserudsgatan, Seffle.

*Här ser ni när jag med flera vore ute i tjänst för Fosterlandets försvar huru vi då sågo ut. Hälsningar Axel E Johansson.  
Åmål den 16/9 1914.*

Axel är nr 2 från höger. Axel Edvin Johansson, född 1875 20/2 i Nerstugan, Boda, Kila, död 1937 29/8 i Åmål. Bryggare i Åmål.

## VärmlandsAnor

VärmlandsAnor utges som medlemstidning för Värmlands Slaktforskarförening. Bidrag till tidningen, synpunkter på inriktningen och tips om händelser för bevakning mottas tacksamt av Redaktören. Citat ur VärmlandsAnor får göras, om kalla anges.

Redaktionen förbehåller sig rätt att redigera och sätta rubriker i insända bidrag.

**Upplaga** 1100 ex, 4 ggr/år

**Ansvarig utgivare och redaktör** Lars-Gunnar Sander Norra Berghaget, 667 32 Forshaga. Telefon 054-872754

**Layout** Anette Carlsson, Tulegatan 4B, 703 54 Örebro, 019-18 69 54

**Tryck** Tryckeri AB Knappen, Karlstad

**Manusstopp** för 2000:3 ar 4 aug 2000

## Värmlands Slaktforskarförening

Föreningen bildades 1983 och har till ändamål att stödja och stimulera intresset för släkt- och hembygdsforskning i Värmland och för ena dem som delar detta intresse. Föreningen är ansluten till Sveriges Slaktforskarförbund.

**Organisationsnummer** 873201-6897

**Föreningens adress:** c/o Sander, Norra Berghaget, 667 32 Forshaga  
**E-post:** lgsander@algonet.se

**Medlemsavgiften** är 120 kr för ordinarie medlem och 30 kr för familjemedlem (2000) till svenskt postgiro **46 96 60-5**. Medlemmar i Norge betalar 110 norska kronor + porto 40 respektive 30 kronor till norskt postgiro **0806 1944339**.

**Arkiv:** Arkivcentrum Värmland, Box 475, 651 11 Karlstad. Telefon 054-10 77 00.

**Besöksadress:** Arkivcentrum Värmland, Hööksgatan 2, Karlstad

**VärmlandsRötter:** [www.genealogi.se/varmland](http://www.genealogi.se/varmland)

## Styrelsen

**Ordförande** Lars-Gunnar Sander, Norra Berghaget, 667 32 Forshaga. Telefon 054-872754 Mobil tel 070 634 81 87

**Vice ordförande** K-G Lindgren, Linnevagen 11, 661 43 Saffle. Telefon 0533-14124

**Sekreterare** Gunnar Jonsson, Älvhagsgatan 25, 661 40 Saffle. Tel/fax 0533-10559 Mobil tel 070 583 24 96

**Kassör** Liv Hagberg, Garvaregatan 4, 652 20 Karlstad, Telefon 054-218232

**Materialförvaltare** Bo Cider, Skolgatan 12, 660 60 Molkom. Telefon 0553-10378

**Ledamot** Anette Carlsson, Tulegatan 4B, 703 54 Örebro. Telefon 019-186954.

**Ledamot** Carl-Johan Ivarsson, V Takene, Högbergstrud, 661 94 Saffle. Telefon 0533-64082. Mobil tel 070-414 64 92

**Registrator** Sonja Peterson, Ölmevägen 9 A, 652 30 Karlstad. Telefon 054-219411

### Innehåll

släktforskaren och Kartan .....	3
Smeder, bruk och patroner .....	4
Gravstensinventering .....	6
värmlänningar i Amerika .....	7
Släktforskarlagarna 2001 .....	7
En österbottning i norra Värmland .....	8
Släktforskarlagarna i Linköping .....	9
Föreningens årsmöte den 18 mars .....	10
Medlemsenkät .....	10
Karlstads stifts herdaminne - rättelser och tillägg .....	11
Johannes Anderssons anor .....	12
Soldatnamn .....	14
Antavla 75 .....	15
Värmländska antavlor .....	16
Antavla 76 .....	17
Boktips .....	18
Värmlänningar i Norrland .....	20
En värmlandsättning har landat ..	20
NAD-CD 1998 .....	21
Sillerudssläkten Fors .....	22
Ur andra medlemsblad .....	23
Föreningens utgivning av böcker och register .....	26

## Hemsidor

Vår flitige medlem Ingvar Dahl i Arvika har lagt ut följande hemsidor på Internet:

**Hjonelagslangder for Värmland 1610**

<http://hem.spray.se/ingvar.dahl/>

**Vigda i Gillberga socken 1688-1860**

<http://hem.spray.se/ingvar.dahl/gillvigda/>

**Vigda i Långseruds socken 1693-1860**

<http://hem.spray.se/ingvar.dahl/longserud/>

**Mina anor (mest Värmland)**

<http://hem.spray.se/ingvar.dahl/idahlgren/>

**För de som har anor i Norge rekommenderar Bernhard Granholm att besöka**

<http://www.hist.uib.no/arkivverket/>

**Cheryl Lindquist Morris har bland annat anor i Nyed, Ölme, Lungsund och Vase vilka man finner på**

<http://mars.ark.com/~camorris>

# släktforskaren och Kartan

## Referat från föredrag av Peter Olausson den 18 mars

### De äldsta kartorna

Den grekiske astronomen, geografen och matematikern Ptolemajos, verksam under 100-talet e.Kr. betraktas som kartografiens fader. Hans världsuppfattning, enligt vilken jorden är världsaltets medelpunkt, förblev förhärskande under hela medeltiden.

De första kartorna var egentligen resebeskrivningar för sjöfarare. Bland dessa finner man den äldsta beskrivningen av Norden i vilken namnges de folkstammar som var bosatta efter kusterna. Dessa vagbeskrivningar var val förborgade hemligheter som kungar och furstar samlade på sig.

Det var en dansk kartograf som under 1430-talet utarbetade den första kartan över Norden. På den är Värmland omnämnt men felplacerat! Det skulle sedan dröja hundra år till tysken Ziegler beskrev Norden.

Men 1539 utkom Olaus Magnus berömda *Charta Marina*, den första riktiga kartan över Skandinavien. Till en del bygger denna karta på Olaus Magnus egna iakttagelser under företagna resor. Kusterna är väl beskrivna medan inlandet är ganska förvirrat återgivet. Olaus Magnus är också den förste som beskriver Lappland. För Värmlands del är Tingvalla och sjön Varmeln utsatta. På Vätern seglar två skepp men det är tveksamt om deras utseenden är autentiska. Olaus Magnus karta har används som underlag för utländska kartografer, främst holländare.

### Stormaktstiden

Under stormaktstiden tog karterningen ordentlig fart i Sverige och vårt land blev nu jämbördigt med övriga Europa i detta avseende. Anders Bureus framställde först kartor över norra Skandinavien 1611 och sedan över hela Norden 1626. Därefter fick han år 1628 det gigantiska uppdraget att kartera alla byar, socknar och landskap i hela Sverige. För detta ändamål snabbt utbildade han lantmätare och organiserade det svenska lantmäteriet. Med ratta har han blivit kallad "det svenska lantmäteriets fader"

Byarnas marker mattes nu upp i ter-

rangen och man framställde geometriska jordeböcker som blev ett nytt ekonomiskt underlag för skatteuttaget. Till kartorna fogades noggranna beskrivningar över åkrar och ängar samt deras produktionsförmåga, skogens och fiskets beskaffenhet, kvarnar, sågar och humlegårdar med antal stänger. Detaljrikedom är fantastisk! Kartorna är vackert farglagda, där de olika färgerna har egna betydelser. De geometriska kartorna lades sedan samman till geografiska kartor över socknar, häradar och landskap.

Stora delar av landet blev kartlagt på detta sätt, men projektet avbröts dock så småningom av ekonomiska skal. Då det galler Värmland, så är det i den västra delen som detta arbete satt sina spår. Materialet är mikrofilm och finns tillgängligt förskarsalen på Arkivcentrum.

Till stormaktstidens kända kartor hör Carl Gripenhielms Generalkarta över hela landet från 1688.

### Kartor för speciella ändamål

Vid sidan av de riksomfattande projekten upprättades mängder av kartor i samband med skatteköp av kronojord, vid gränstvister och för militära ändamål. I Krigsarkivet förvaras många kartor, särskilt de som beskriver vägar till lands och sjöss.

Lantmäteriet anlätades också av bruket som för olika ändamål ville ha kartor över sina egendomar. Så t ex lät Uddeholmsbolaget kartlägga de socknar där man ägde mark. En speciell typ av kartor var gruvkartorna som tillkom på 1670-talet. Och i början av 1800-talet kartlades bolagets samtliga torp. I dessa handlingar kan man även läsa i vilket skick byggnaderna befann sig i och vilka personer som bebodde torpen. Uddeholmsbolagets kartor förvaras hos Värmlandsarkiv.

För staderna upprättades kartor över tomtindelningen. På dessa kan man ofta se vem som ägde respektive tomt. I detta sammanhang erinrade föredragshållaren om Per Magnussons bok *Från handelsplats till storstad*. Fyra sekler med Karlstad på kartan.

### Skifteskartor

År 1749 kom förordningen om storskifte. Syftet var att samla varje gårds marker till så få skiften som möjligt. Storskifteskartorna innehåller mängder av information om en by. Det bör observeras att det för en och samma by kan finnas flera storskiften.

Ofta blev dock inte storskiftet så genomgripande som myndigheterna tänkt sig. Därför infördes enskiftet i olika landsdelar i början av 1800-talet vilket innebar ett enda skifte för en gård.

Enskiftet lämpade sig bäst för slättbygder. År 1827 kom därför en stadga om laga skifte som skulle kunna tillämpas i alla delar av landet och som kan betraktas som ett mellanting mellan storskifte och enskifte. Beskrivningarna till kartorna innehåller uppgifter om antal hus, taktäckning, våningar och ägare.

### Översiktsskiftor

År 1820 kom en förordning om sockenkartor. Meningen var att kartor skulle framställas över alla landets socknar. Projektet lades ned år 1859 efter det att endast 272 socknar hade kartlagts. I stället beslöt man att satsa på ett ekonomiskt kartverk över hela riket.

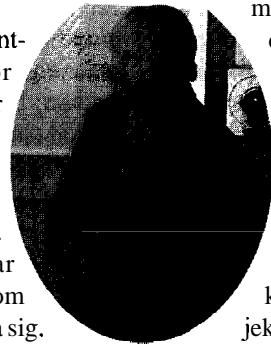
De ekonomiska kartorna framställdes häradsvis. För vår del av landet finns sådana kartor för Värmland, Dalsland och Västergötland. Det är här fråga om den karta vi idag kallar för Hembygdskartan. Av den har det gjorts nytryck som går att köpa i handeln.

### Var förvaras kartorna?

- Skifteskartorna upprättades i tre exemplar. Nr 1 gick till Lantmäteriverket som numera finns i Gävle. Nr 2 gick till länsstyrelsen och nr 3 stannade kvar i byn.
- Krigsarkivet.
- Bruksarkiven. Uddeholms bruksarkiv förvaras t ex hos Värmlandsarkiv.
- Brandförsvarsverket

### Digitaliseringsprojektet

Slutligen nämnde föredragshållaren Lantmäteriets digitaliseringsplan. Mer om denna kan man läsa på internet: [www.djvu.com](http://www.djvu.com). Se även sid 16.



# Smeder, bruk och patroner

## Föredrag av Barbro Mellander vid Slaktforskardagarna 1999

*Det Jinns inget i den svenska industrihistorien, som bär en sådan lyskraft som den mellansvenskajärnbruksepoken. Då särskilt perioden 1700-1870. Det Jinns en särskild nimbus kring begreppen järnbruk, smeder och patroner; som har formats av händelser och färgstarka personligheter. Traditionen har förts vidare mellan generationer, där de med tiden nästan har antagit mytens former. Jag skall inte försöka mig på att avmytologisera dessa begrepp. Utan istället ska jag med hjälp av dessa begrepp - Smeder, bruk och patroner göra en liten kulturhistorisk exposé - en inblick i denna epok.*

### Den klassiska bruksepoken

Tidsmässigt handlar det om den klassiska jam- och bruksepoken 1600-1870, vars guldålder infaller 1700-1840. Det är en period som tillhör den svenska industrihistorien, men den ligger före industrialismens genombrott. Det är en tid när produktionsenheterna var små, men många, och geografiskt utspridda över ett stort område. Tillverkningen var hantverksmässig och näringen var till fullo styrd och reglerad av staten. Och ekonomin var baserad på naturhushållning.

Järnbruken var under denna tid en avvikande samhällstyp i det agrara Sverige. De var till den största delen landsbygdsanknutna med jorden och skogen som viktiga försörjningspelare i en naturekonomi.

### Förutsättningar for lokalisering

För att kunna anlägga ett järnbruk krävdes det ett kraftalstrande vattendrag och tillgång till skog. En bra lokalisering innebar också gynnsamma transportförbindelser till bergslagens gruvor, masugnar och hyttor, liksom till utskleppningshamnarna där stångjärnet skulle vidare ut på världsmarknaden.

Förutsättningen för bruken var verksamheten vid den mellansvenska bergslagsbygdens gruvor och masugnar. Vid järnbruken skulle det hårda tackjärnet från masugnarna omvandlas till mjukt och smidbart jam - stångjärn - som var Sveriges främsta exportprodukt under flera hundra år och som också var basen för

den svenska ekonomin.

Dessa järnbruk eller hammarbruk var mycket små enheter och de kan inte på något vis jämföras eller jämföras med de brukssamhällen som sedan kom att växa fram efter industrialismens genombrott i slutet på 1800-talet. Självklart finns det en variation mellan bruken där de minsta var de som låg geografiskt mycket perifert. Men även de bruk som hade goda förutsättningar att kunna expandera hämmades av statens hårda och restriktiva regleringspolitik. Denna politik fördes ända fram till 1800-talets mitt, då de liberala idéerna slog igenom och lade grunden för det industriella genombrottet.

### Brukssamhället

Bruket bestod av hamrnarsmedjansom var hjärtat i det lilla samhället, Smedjan var placerad vid vattendraget, vilket genom en dammbyggnad kunde förse anläggningar med kraft till hamrar och bälgar. Det rytmiska dunket och dånet karaktäriserade samhället och det var det livgivande uttrycket för arbete och inkomst. Tystnade hamrarna var det fara å färde.

Till smedjan hörde kolhus, som på grund av sin eldfånghet låg på betryggande avstånd från smedjan. Sedan fanns det järnbodar, i mängder, där man förvarade tack- och stångjärn.

Bruksmagasinet var en annan viktig byggnad på bruket. Där förvarade man spannmål och andra matvaror bakom små gallerförsedda fönstergluggar. Dessa byggnader hade en särskild bevakning under de svåra missväxtåren på 1700- och 1800-talen. Här fick de anställda regelbundet hämta ut sina varor, som noggrant noterades i deras motböcker.

självklart fanns det också några smedsbostäder, med sina ekonomibyggnader. Bostäderna var timrade och rymde ett rum och kök och hade en standard som vida översteg de arbetarbostäder som senare skulle uppföras i de växande brukssamhällena i slutet av 1800-talet. Men de var kalla, dragiga och trånga.

Sedan var det jordbruket. Brukets eget jordbruk med sina byggnader, ladugårdar och logar. Så sist men inte minst brukspatronernas bostad, herrgården med sina flyglar.

### Brukspatron

Brukspatronen var ensam ägare till hela anläggningen med alla byggnader och hela den industriella utrustningen. Det var han som ägde jorden och skogen. Han var också ensamrådande beträffande alla beslut kring verksamheten. Detta förhållande gav samhället en patriarkal struktur med mer eller mindre uttalad social rangordning, där alla visste sin plats. Patron, bruksbokhållare, smeder och bruksarbetare i inbördes rangordning, tjänstefolket på herrgården och sist jordbruksarbetarna. En mästersmed stod högt socialt, högre än mästersvennen och drängen. En stångjärnsmed stod högre i kurs än en knipsmed och en spiksmed. Allra längst ned på den sociala rangskalan återfanns de som arbetade på brukets jordbruk samt de som var torpare och skogsarbetare.

Förhållandet till de omgivande bönderna var präglat av bruksbefolkningens självklarakänsla av Överlägsenhet och det rådde i princip en fiendskap. Fejder mellan smeder och bönder, mellan bondpojkar och smedpojkar hörde till vardagen. Gamle smeden Hägerström berättar i en uppteckning att slagsmålen förr var som bollsparkning nuförtiden. Det var ett nöje. Det var roligt att få klå upp någon oavsett orsaken, men han konstaterade att mest var det för att smeden ville visa att han var förmer än "bonnen".

Brukspatronen kom från staden och hade ofta ett förflutet som köpman eller var ägare av ett handelshus. De placerade sina tillgångar i den lukrativa bruksnäringen. Brukspatronerna rekryterades främst ur den burgna borgarklassen och det gav brukskulturen en borgerlig karaktär.

Upplands vallonbruk avviker med sina kapitalstarka utländska ägare som De Besche och De Geer och svensk adel. De kom att forma samhällen av en helt annan karaktär med slottsliknande herrgårdar, brukskyrkor, raka bruksgator med smedsbostäder på rad.

I klar kontrast mot dessa uppländska anläggningar står Värmland som helt och hållet präglas av mindre bniksherrgårdar vars kännetecken är enkelhet och anspråkslös skönhet. Många brukspatroner

hade en betydande förmögenhet och de kunde aga många bruk. Vem minns inte majorskan på Ekeby i "Gösta Berlings saga", som av sin man brukspatronen ärvt inte mindre än sju bruk.

Livet på herrgården var av en helt annan standard än de bruksanställda hade. Har fanns det gott om utrymme och tjänstefolk - köksor, pigor, gårdskarlar, trädgårdsmästare, kuskar och stallfolk. De stora husen värmdes upp med spisar och kakelugnar som gav ett uthärdligt inomhusklimat. Men har finns en spännvidd från den enkla bondgårdsliknande herrgården till de magnifika slottsliknande anläggningarna.

Brukspatronen hade oftast en akademisk utbildning och han var både beläst och berest. Upplysningstidens bildningsideal karakteriserar denna socialgrupp. Den nya naturvetenskapen intresserade och studerades liksom humaniora. Kulturella aktiviteter som musik, konst, dans, teater och litteratur var självklarheter på herrgårdarna. Det gjorde att dessa herrgårdar kom att bli till kulturella kraftcentra i de mellansvenska bruksbygderna och kom att få stor betydelse för det kulturella livet på landsbygden. I herrgårdarna fanns det bibliotek med stora bok- och arkivsamlingar. Böcker var något exklusivt före 1800-talets mitt, eftersom pappersmassan då var baserad på linnelump som bara fanns i en mycket begränsad mängd och själva pappers-tillverkningen var hantverksmässig - handgjord. Böcker var dyra och svåra att komma över. Ändå kunde herrgårdsbiblioteken rymma tusentals volymer och omfatta både klassisk och modern skönlitteratur. Men har fanns också naturvetenskap, teknik och många av dessa böcker var skrivna på främmande språk.

Brukspatronerna var tekniskt intresserade och gick ofta i bräsch för jordbrukets förbättrande och mekanisering. När de liberala idéerna vann intåg i Sverige i början av 1800-talet var det många brukspatroner som blev dess främsta förespråkare inte minst från riksdagsbänken. På många håll införde liberala patroner i ett tidigt skede skola och begynnande form av sjukvård och social omvårdnad på bruken. De gick på så sätt

i spetsen i samhället för den här förändringen.

### **Smederna**

Smedernas arbete vart hårt, tungt och manuellt och paradoxalt nog också hetsigt eftersom det krävdes både snabbhet och påpasslighet. Inget jam fick brännas bort i onödan. Inte konstigt att smedernas humör var vida kant. Att de var hetsiga och ilska var säkert en följd av arbetets karaktär. Arbetet krävde god fysik, kroppsstyrka och hantverksskicklighet. Hettan vid härden eller senare vid ugnen var intensiv. Arbetet var å andra sidan fritt och arbetsförhållandena var beroende av bruksägarens egenskaper. Smeden **Hårdfast** hade en tumregel innan han tog en ny plats. Det var att se hur smedjan såg ut. Var den illa skött och hammarverket dåligt, då är också patron en dålig husbonde. Är smederna dessutom magra - ja, då är han både snål och elak.

Arbetstiden var lång med skiftgång. Vid varje hard i hammarsmedjan arbetade två arbetslag. Det ena bestod av mastersmeden och smedsdrängen. Det andra laget bestod av mastersvennen och drängen. Ett skift var ungefär 8 timmar och under den tiden skulle hardlaget hinna göra 7 smältor. Sedan var det vila medan det andra hardlaget gjorde sina 7 smältor. Därefter väcktes det första laget av kolkasen för att börja ett nytt skift. Så förflöt veckan, dag och natt, fram till lördag klockan 18 då det ringde till helg och helgsmål. Då var det helgledigt till söndag klockan 18 då skiftet gick på igen.

Mästersmeden var den förnämste i arbetet. Han hade avlagt mästarprov och bar huvudansvaret för järnets kvalitet och att hard och verktyg sköttes med omsorg. En god smed var respekterad även av brukspatron. Han var smedjans enväldshärskare. Under 1800-talet kallades smederna på bruket för träskeadeln - arbetarklassens aristokrater - vilket säger något om den ställning och den prestige som de åtnjöt på bruket. De betraktade sig själva som en överklass som stod långt över de andra bruksarbetarna. Patron måste förlita sig på sina smeder och var beroende av skickliga och kunniga

yrkesmän. Smederna var medvetna om detta beroendeförhållande, vilket gjorde dem myndiga och mäktiga gentemot andra grupper på bruket. Det fanns smeder som hade guldknappar att sätta i stärkskjortan och använde lösmanschetter när de skulle på dop och bröllop. Viktiga prestigesignaler som talade om vem man var. Men det finns också exempel på motsatsen, sjuka och försupna smeder som levde i yttersta armod.

I uppteckningar finns det otaliga berättelser om smeder, starka som oxar, som ger igen. Andra på bruket kunde behandlas som hundar men inte de yrkesstolta smederna. I uppteckningarna finns det mustiga beskrivningar om smeder som läxar upp brukspatroner, inspektorer och bokhållare som har inkräktat på deras självkänsla eller heder. Vi kan läsa hur patroner lyfts upp på starka smedsarmar och kastats som *lätta fjädrar* i luften eller hur patron själv fått smaka på rottingen istället för smeden. Historier av den här typen har livat upp ett enformigt liv, hårt arbete och låg lön. Det gjorde tillvaron lite ljusare och det förvandlade missnöjet till en stunds munterhet. Historierna motsvarade dock inte så ofta verkligheten. Samma historier kan kannas igen från flera bruk och visar att det var mer vandrings-sånger och ingenting annat.

Sanningen var snarare att man tog stryk. Man hade fru och barn att tanka på och ett nytt arbete fanns inte på lager. Dessutom hade patron både lag och ratt på sin sida.

### **Smedshustrur, mastersvenner och kolpojkar**

Smedsfruarna hade ett stort hushåll att ordna med - många barn och med mastersven som inhysing. Hon svarade för matbestyren och barnens skötsel. Hon skulle karda och spinna ull, för att sedan sticka strumpor och tröjor till hela familjen. Hon skulle spinna lin, väva lakan och göra tyg till underkläder och skjortor.

Mastersvennen stod efter smeden i rang och var dennes närmaste man. Han utförde ungefär samma arbetsuppgifter under skiftet.

# Gravstensinventering

*Sedan slutet av 1970-talet pågår i Sverige en riksomfattande gravstensinventering. Inventeringen startades av Genealogisk Ungdom och har sedan fortsatt i Sveriges Släktforskarförbunds regi. Mitt eget intresse väcktes efter det att jag last Håkan Skogsjös artikel om en promenad på kyrkogården en ljummen sommarkväll med humlesurr och släpljus som gjorde det lätt att läsa inskriptionerna på de gamla gravstenarna. Örby kyrkogård blev naturligtvis den första kyrkogården som jag tillsammans med några goda vänners hjälp började inventera. Efter denna följde sedan flera inventeringar i Marks Härad. När jag blev invald i Sveriges Släktforskarförbunds styrelse fick jag överta ansvaret för gravstensinventeringen.*

## Varför inventera gravstenar?

Dagens luftföroreningar är en av orsakerna som gör inventeringen så angelägen. Man ser tydliga spår av söndervittning på de gamla vackra gravstenarna, speciellt när stenens material är kalksten. En annan oroväckande orsak, som man kan läsa om i tidningarna, är den alltför ofta förekommande gravskändningen. Ännu en orsak är begravningslagen från 1991. Som kan innebära stora förändringar för den svenska kyrkogårdskulturen.

Lagen innebar bland annat att det skall finnas en gravrättsinnehavare till varje grav. Detta har inneburit ett stort arbete för kyrkogårdsförvaltningarna runt om i landet med att söka efter anhöriga som kan vara gravrättsinnehavare. Om det inte finns någon gravrättsinnehavare övergår gravrätten till pastoratet, som sedan beslutar vad som skall ske med gravstenen och gravvården. Kyrkogårdsförvaltningarna runt om i landet har olika syn på hur de gamla gravstenarna bör skötas. På en del kyrkogårdar tas gravstenarna bort och placeras i bästa fall i ett hörn av kyrkogården eller ställs lutade mot kyrkogårdsmuren. Ibland placeras de i magasin, och ibland körs de helt enkelt bort och destrueras.

## Det är nu vi kan göra nytta.

Vi kan, och vi bör skynda på med att in-

ventera alla de gamla vackra gravstenarna som ännu står kvar på våra kyrkogårdar.

Begreppet gravstenar innefattar alla sorters gravvårdar. Vi gör ingen skillnad på det kulturhistoriska värdet av gravstenen. För oss är varje gravsten, stor eller liten, enkel eller påkostad, av lika stort värde. Tillsammans speglar de den svenska kyrkogårdskulturen och lämna en värdefull dokumentation till kommande generationer av slakt- och hembygdsforskare.

Till och med en 15 februari 2000 hade 910 kyrkogårdar med 31.819 gravstenar inventerats och på ytterligare 727 kyrkogårdar pågår inventering. I det register som upprättas när inventeringen kommit in kan man göra flera olika sökningar bland de uppgifter som finns på inventeringsblanketten. Här följer ett utdrag från den 15 februari 2000 som visar hur många gravstenar som finns inventerade från olika tidsperioder.

## Gravstenar resta under:

900 - 1050 talet	3 st.
1100- 1400 talet	13 st.
1500 talet	31 st.
1600 talet	652 st.
1700 talet	1.102 st.
1800-1850	2.477 st.
1850-1900	9.950 st.
1900 talet	11.692 st.
Odaterade	5.677 st.

Under rubriken odaterade ingår gravstenar under hela tidsperioden och ungefär hälften av de odaterade är resta före 1850.

Om du besöker Sveriges Släktforskarförbunds årsstämmor eller andra släktforskararrangemang där vi medverkar som utställare har du möjlighet att titta på gravstensinventeringarna. Det är bara ett axplock av alla de välgjorda inventeringar som kommit in till förbundet. Dessutom kan du vid dessa släktforskar möte se hur gravstensregistret fungerar.

Nu kan du också få uppgifter om vår gravstensinventering på internet i vår nät tidning Rötter. Adressen till nattidningen Rötter är: [www.genealogi.se](http://www.genealogi.se) och direkt till gravstensinventeringen: [www.genealogi.se/gravsten](http://www.genealogi.se/gravsten)

## Hur långt har inventeringen kommit i Värmlands lan ?

I hela länet finns f.n. 1.519 gravstenar inventerade som fördelar sig på följande församlingar:

Alster 8\*, Blomskog 25\*, Boda 7, Borgvik 19, Botilsäter 14, Brattfors 2\*, Bro 12, By 23, Eda nya 8, Eda gamla 4, Ed 13, Ekshärad gamla 1\*, Eskilsäter 17, Frykerud 3\*, Fryksande 467, Gillberga 29, Glava 58, Grava 1\*, Grums 3\*, Gunnarskog 9\*, Gåsborn 18, Hammarö 39, Huggenäs 4\*, Högerud 26, Karlanda 1\*, Kila 27, Köla 11, Lekvattnet 95, Lungund 3\*, Långserud 19, Millesvik 21, Nor 18, Nordmark 22, Segerstad 2, Sillerud gamla 23, Sillerud nya 40, Stavnäs 38, Stora Kil 6\*, Sunne 2\*, Svanskog 12, Säffle 15, Tveta 12, Vitsand 117, Värmskog 1\*, Vase 2\*, Västra Ämtervik 3\*, Älgå 5\*, Ölme 4\*, Ölserud 9, Östmark 191, Östra Fågelvik 2\*, Östra Ämtervik 2\*, Övre Ullerud 5\*.

På de kyrkogårdar som är märkta med \* har endast gravstenar som är resta före 1850 inventerats.

Dessutom pågår inventering och komplettering i följande församlingar:

Boda, Bogen, Dalby, Forshaga, Frykerud, Grava, Gunnarskog, Gustav Adolf, Hagfors, Karlstad gamla, Köla, Nedre Ullerud, Nor, Norra Råda, Ny-Huggenäs, Ny (Jösse Hd), Nyed, Ransäter, Rammen, Skillingmark, Trankil, Värmskog, Älgå, Älvsbacka, Östra Ämtervik.

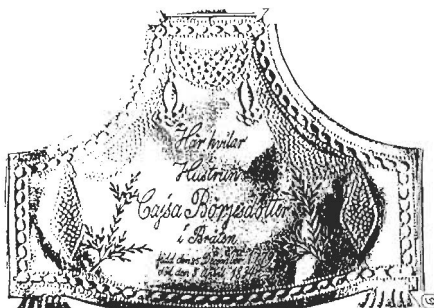
## Du har väl betalt medlemsavgiften?

Kassören meddelar att det fortfarande är ett antal medlemmar som inte betalt årets medlemsavgift 120 kr. Skulle Du av någon anledning ha glömt detta, så bifogar vi ett nytt inbetalningskort med detta nummer av VärmlandsAnor. Det går naturligtvis att betala till vårt postgirokonton också via internet. Glöm bara inte att skriva Ditt namn i referensfältet. Tank på att obetalda medlemsavgifter resulterar i **extra-kostnader** för föreningen och extraarbete för styrelsen!

# - en viktig del av forskningen

Bland alla de välgjorda gravstensinventeringar som finns i våra samlingar kan man se prov på olika begravnings seder runt om i landet. I Hammarö församling har genom hembygdsforeningen försorg funnit kistplåtar som varit förvarade i klockstapeln sedan mitten av 1800-talet. De är tillverkade av bleckplåt och var naturligtvis rostangripna, men efter renoveringen som gjordes 1994 finns de nu inventerade och dokumenterade.

Här ser du en bild av en av de vackra kistplåtarna. Inskriptionen lyder:

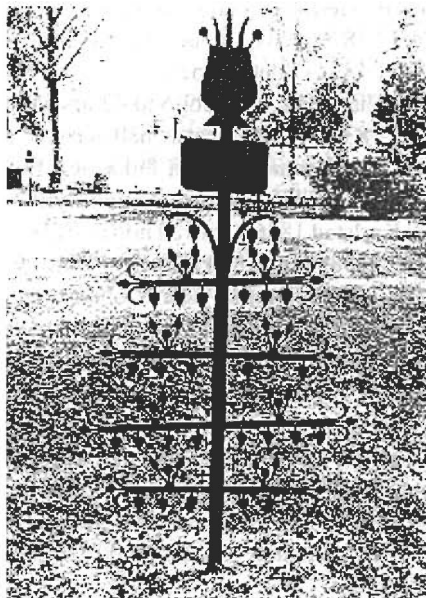


HÄR HVILAR HUSTRUN CAJSA BÖRJE DOTTER I BRÅTEN FÖDD DEN 25 DECEMBER 1779 DÖDDEN 5 APRIL 1834.

Ytterligare uppgifter om Cajsa finns på inventeringsblanketten under anmärkningar. Där kan man läsa att Cajsa var född i Hallersrud, gift med Anders Larsson född 1775. I äktenskapet fanns barnen Cajsa Maria f. 1808, Lars f. 1810, Anders f. 1813, Johannes f. 1821.

På Vitsands kyrkogård har detta vackra järnkors blivit inventerat.

Järnkorsen står i kvarter 7, plats nr. 113 och har följande inskription:



HÄR WILER TVÄNE GODA MAKAR: NEM. KIX. RYOVÄRDEN OLOF PERS- SON I VITSAND FÖD DEN 22 FEBRU- ARI 1782 DÖDDEN 12 DEC. 1850 OCH DES KARA MAKA HUSTRU MARIT JÖNSDOTER FÖD DEN 15 OCTOBER 1784 DÖDDEN 3 AUG. 1845.

Detta var ett par exempel på alla de värdefulla dokument över inventerade gravstenar som finns i Förbundets samlingar.

Att inventera gravstenar är ett viktigt kulturhistoriskt arbete och många gånger blir man gripen och fångad av texten man lyckas få fram. Med hjälp av fingertopparnas känslighet, släpljus, skolkrita och vatten brukar man kunna läsa texterna på de gamla gravstenarna. En del texter kan ge anledning till eftertanke och medkänsla.

Det finns mycket att uppleva under arbetet med gravstensinventeringen och trots allt arbete som redan är gjort återstår det många gravstenar att inventera.

## Det är nu vi behöver din hjälp

Vår ambition är att genom inventering och dokumentering av de gamla gravstenarna som ännu finns kvar på våra kyrkogårdar runt om i landet, kunna lämna ett stycke kulturhistoria till kommande generationer av hembygds- och släktforskare. Tack vare att vi kan sprida information om resultatet av vårt arbete via tidsningen Rötter kan vi nå ut till svenskättlingar runt om i världen, vilket i sin tur gett många goda kontakter.

Du som inte kan hjälpa till med inventering ute på kyrkogården har kanske personhistoria som kan göra gravstensinventeringen ännu värdefullare,

Ärdu intresserad av att hjälpa till hoppas jag du hör av dig till mig.

Sveriges Släktforskarförbunds  
Gravstensinventering  
Britt Hagman, Örby  
Box 2131  
511 02 Skene  
tel. 0320-480 87  
brittha@algonet.se

## värmlänningar i Amerika

Från Bertil Grundström har vi fått en lägesrapport rörande de databaser som han arbetar med:

### SAKA-basen (svensk-amerikanska kyrkoarkiv)

Innehåller ca 33 000 poster med värmlänningar vilket motsvarar ca 25 000 individer. Basen är i det närmaste klar.

### Basen SATID

Omfattar ca 5 500 notiser över avlidna i USA från Värmlands län. De större tidningarna är genomgångna fram till 1930. Augustanasynodens tidning står nu i tur för att excerperas från 1931.

### Basen SAFA (svensk-amerikanska föreningsarkiv)

Har ca 4 500 notiser med värmländsk anknytning. De större föreningarna är klara.

Databaserna finns vid Svenska Emigrantinstitutet i Växjö och hos Bertil Grundström. Förfrågningar kan kostnadsfritt göras hos

Bertil Grundström  
Långgatan 4  
573 34 Tranås  
tel 0140-10607  
bertil.grundstrom@swipnet.se

## Släktforscardagarna 2001

Västgöta Genealogiska Förening har fått Sveriges Släktforskarförbunds uppdrag att arrangera Släktforscardagarna år 2001 i Borås.



# En österbottning i norra Värmland

*Min morfar dog en tidig död 1985, när jag var åtta år gammal. Så när jag skulle börja släktforska våren 1993 och frågade mina äldre släktingar vad de visste, kunde jag inte fråga honom om vad han vetat. Han och min mormor skilde sig 1974, så hon visste inte mycket om hans släkt. Men genom att titta i telefonkatalogen för Södertälje hittade jag numret till en av min mors kusiner, som gav mig numret till min morfars syster i Järna sydväst om Södertälje, Clary Ohlsson. Hon talade om att så vitt hon hört skulle släkten vara från Värmland, men ursprungligen från Finland.*

Att jag skulle hitta en ana född i Finland så sent som 1791 kunde jag dock inte föreställa mig! Med tanke på att slakten härstammade från norra Värmland så antog jag att mina anor hade kommit från Finland på 1600-talet - och det har de nog. Men om det vet jag ännu inget säkert.

Vad jag däremot vet är, att min morfars farfars morfar Johan Haggglund flyttade in från Hälsingland till Djakneliden i då varande Dalby socken (nuvarande Södra Finnskoga socken) 1819. Samma år, den 28 augusti föddes hans dotter Kajsa, som han hade med fästekvinnan Karin Henriksdotter. År 1819 eller 1820 bör Johan Haggglund och Karin Henriksdotter ha gift sig, eftersom hon står som hustru till honom i husförhörslängden för Dalby 1815-1821. Där står det också att Johan, Karin och Kajsa flyttade från Djakneliden till Tutstad, också det i Dalby socken, 1820.

Enligt uppgift i nämnda husförhörslängd, på sidan för Tutstad, var hustru Karin född 1797 i Djakneliden, och hon var nog identisk med den Karin Henriksdotter, dotter till Henrik Olsson och Marit Olsdotter, som föddes i Djakneliden 3/8 1797 (inte 8/4 som uppges i Maj Fischers registeröverfödde i Dalby 1778-1800). På grund av ofullständiga husförhörslängder har jag dock inte kunnat bevisa att så var fallet.

I husförhörslängden för Dalby 1815-1821 omnämns Johan Haggglund på sidorna för Djakneliden och Tutstad enbart med sitt namn. I nästa husförhörslängd (1821-1825) står det om honom, att han var född 1791 i Österbotten. Eftersom han

1819 inflyttat från Hälsingland så ser jag inga skal att söka hans ursprung i något värmländskt Österbotten - utan jag har min teori klar. Johan Haggglund var nog född i Österbotten i Finland, emigrerade till Hälsingland i Sverige och därifrån vidare till Dalby socken i värmland.

Johan Haggglund var dräng i Tutstad till 1822, då han och hans familj flyttade till Hole. Där (i Hole, Dalby socken) föddes sonen Johan Johansson 24/9 1821 (sic!). Han dog senast 1825, exakt när vet jag inte. I husförhörslängden för Dalby 1821-1825 står det bara att han dött, inte när. I dödboken för Dalby 1821 saknas han. Dödboken för Dalby 1822-1823 saknas, och i dödboken för Dalby finns han inte 1824 eller 1825.

Dottern Marit Johansdotter föddes 6/7 1824 i Hole, Dalby socken och döptes samma år 10/6 (efter sin mormor?).

Familjen levde sedan som inhyses i Djakneliden 1826-1831. Från 1831 står Johan Haggglund som kyrkovaktare i Sundstorp under Djakneliden. Han och hustru Karins dotter Lisa (mf ff m till artikel-författaren) föddes 26/12 1826 i Djakneliden. Hennes syster Johanna föddes 11/12 1829, och deras bror Henrik föddes 17/11 1832 i Sundstorp.

Johan Haggglund dog vid 42 års ålder 14/2 1834 i Sundstorp av håll och styng, och efterlämnade då en anka och fem barn. Dottern Kajsa Johansdotter flyttade till Karlstad 1836, varifrån hon dock återkom 1838 för att 1844 flytta till "Wastby" (var?) 1844. Dottern Marit Johansdotter flyttade till "Ekenäs" 1841. Någon plats Ekenäs kanner jag inte till. Däremot fyra Ekenäs i Värmland samt en stad i södra Finland som också heter Ekenäs. Med tanke på Johan Haggglunds finländska bakgrund är det frestande att tänka sig, att hans dotter Marit kanske flyttade till Ekenäs i Finland. Kanske fanns det släktingar där?

Änkan Karin dog 1/5 1869 i Bograngen, Södra Finnskoga socken, utan att ha gift om sig. Sina sista år tillbringade hon med sonen Henrik Johansson, backstugusittare i Bograngen.

Dottern Johanna Johansdotter flyttade 1855 till Norra Finnskogasocken som hustru till N Nilsson

Dottern Lisa Johansdotter blev kvar i Södra Finnskoga socken. Hon födde åren 1851-1868 sammanlagt sju barn, av vilka en son dog som barn. De övriga sex levde till vuxen ålder: Halvard Andersson född 1851 flyttade 1874 till Arbrå socken i Hälsingland; Johan Nilsson Sundén född 1855 blev torpare i Bograngen; Karolina Jonsdotter född 1857 emigrerade till Kristiania 1885; Johanna Jonsdotter född 1860 emigrerade till Ringsakeri Hedmark, Norge 1884, men hade två oäkta barn i Södra Finnskoga socken; Anna Jonsdotter född 1864 emigrerade till Fumes i Hedmark, Norge 1883; och Maria Jonsdotter född 1868 flyttade till Kristiania 1885.

Lisa Johansdotter gifte sig 1866 med sedermera backstugusittaren i Pengkojan under Bograngen, Jon Jonsson född 1822. Han var far till de av hennes barn, vars patronymikon var Jonsson/Jonsdotter. Lisa Johansdotter dog på Dalby sjukhus av lunginflammation 15/3 1893. Jon Jonsson som kallades "Penninge-Jon" dog samma år 13/8, även han av lunginflammation.

Som framgått av denna artikel var Johan Haggglunds ättlingar ett rörligt släkte - måhända hade de ärvt det från honom - österbottningen i norra värmland. Redan vid 1800-talets slut fanns ättlingar inte bara i Sverige utan även i Norge, eventuellt också i Finland. Idag finns kända ättlingar utanför Sverige i Norge och eventuellt Sydafrika. I Sverige finns ättlingar utspridda i värmland, Hälsingland, Södermanland, Stockholm och Småland såvitt jag vet!

Om någon läsare av denna artikel skulle veta något om släktkretsen runt Johan Haggglund, vore jag tacksam för upplysningar.

Kallor:

Dalby AI:12, AI:13, AI:14, AI:15, AI:16, C:2, C:4, C:5, F:1

Södra Finnskoga AI:1, AI:2, C:1, F:1  
släkttradition.

Johan Sjöberg  
Tennisvagen 3A  
660 60 Molkom



# Slaktforskardagar i Linköping

## 26-27 augusti, anno 2000

Lördag kl 09.00 - 17.00  
Söndag kl 09.30 - 15.00



Teman:

## Kvinnöden

Kom kvinnorna in på livet, hör hur de haft det i Sverige och Östergötland genom åren.

## Slaktforskning i tiden

Se hur du kan använda dagens, och kanske också morgondagens, teknik i slaktforskningen.

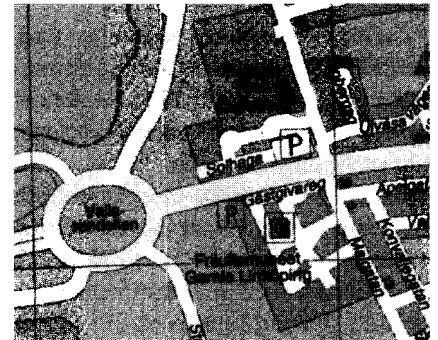
Ett arrangemang av slaktforskarföreningarna DIS, Föreningen för Datorhjälp i slaktforskningen och ÖGF, Östgöta Genealogiska Förening, på uppdrag av Sveriges Slaktforskarförbund.

DIS firar sitt 20-års jubileum och ÖGF 50 år. Föreningarna är bland de största i landet.

Slaktforskardagarna äger rum i Folkets Park och den angränsande kulturmiljön Gamla Linköping där DIS och ÖGF har en gemensam Forskarstuga.

Alla halsas hjärtligt välkomna till några högtintressanta dagar i Linköping där föredrag kan varvas med utflykter till sevärd platser. Mer information finns på internet.

[www.dis.se/sfd2000.html](http://www.dis.se/sfd2000.html)

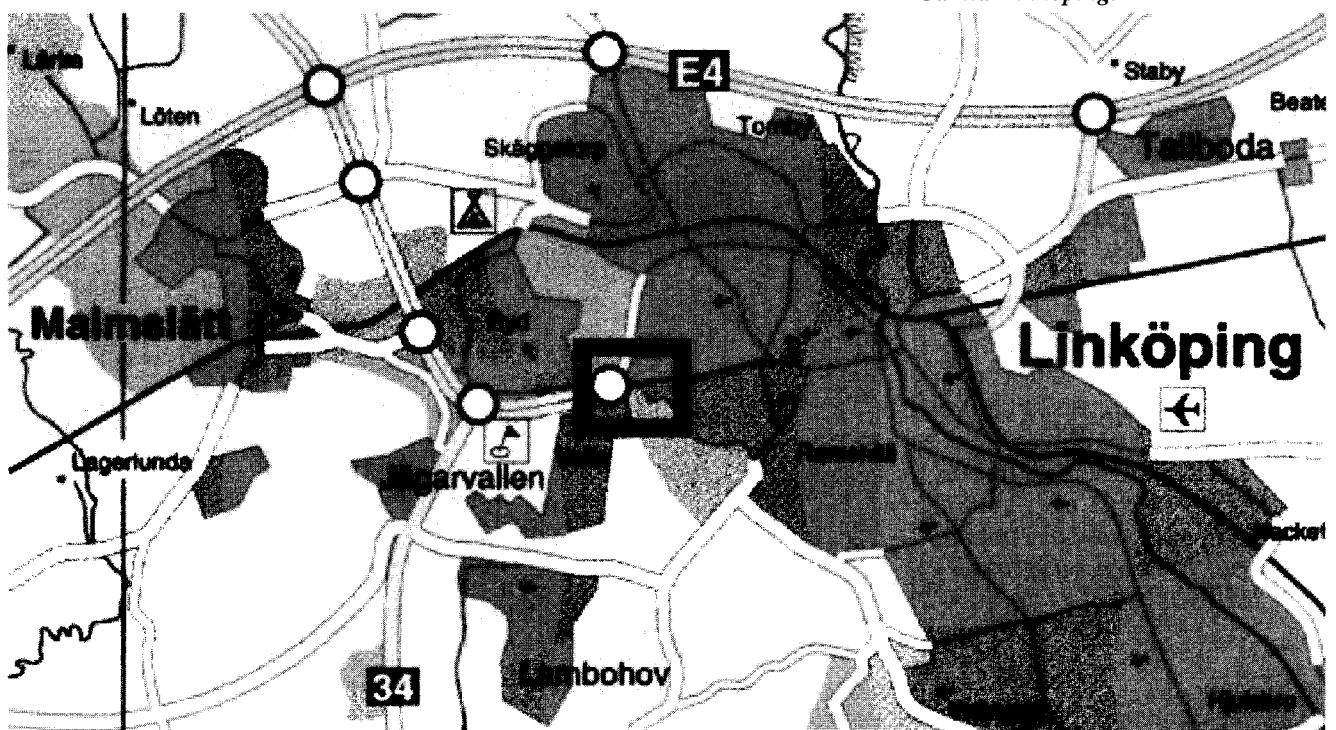


*Vagbeskrivning:*

*E4 Västra infarten, vag 34 och vag 36: Kör mot centrum, följ sedan skyltar mot Gamla Linköping. När du har Gamla Linköping på höger sida sväng vänster mot Folkets Park.*

*Vag 35: Kör mot centrum. Följ sedan skyltarna mot Gamla Linköping, passera kyrkogårdarna, vid shell macken tag höger till Folkets Park.*

*Buss: Linje 202, 213 och 214, hållplats Gamla Linköping.*



# Föreningens årsmöte den 18 mars

Årsmötet hölls i Rolf Edberg-salen på Arkivcentrum värmland. Ett 60-tal medlemmar hade mött upp, vilket är något av ett rekord. Undertecknad inledde med att berätta något om kommande aktiviteter under våren.

Att leda dagens förhandlingar valdes Richard Svensson från Saffle och till mötessekreterare Gunnar Jonsson.

1999 års verksamhetsberättelse, resultaträkning, balansräkning, revisionsberättelse samt budget för år 2000 (se föregående nr av VärmlandsAnor) godkändes och lades till handlingarna. Styrelsen beviljades ansvarsfrihet för det gångna året.

På styrelsens förslag beslutades om oförändrad medlemsavgift för år 2001: 120 kr för ordinarie medlem och 30 kr för familjemedlem.

Till föreningsordförande för 2000 valdes undertecknad Lars-Gunnar Sander.

Till ordinarie ledamöter omvaldes Anette Carlsson och Liv Hagberg samt nyvaldes efter Bernhard Granholm som undanbett sig omval, Carl Johan Ivarsson, Kila. Till suppleanter omvaldes Eva Fredriksson samt nyvaldes Marianne Fröding, Karlstad, efter Gerhard Kaukerat som undanbett sig omval.

Till revisorer omvaldes Olle Skoog och Lennart Fallberg och till revisorssuppleant Roland Hedström. Till redaktör omvaldes Lars-Gunnar Sander. Till valberedningen omvaldes Ingrid Johansson samt nyvaldes Bernhard Granholm (sammankallande) och Björn Grindegård, Forshaga.

Johan Sjöberg, Molkom, föredrog en motion om att föreningen skulle uppmana Sveriges Slaktforskarförbund att uttala sig för församlingarnas bevarande som folkbokföringsenhet samt uppvakta regering, riksdag och andra berörda därom. Styrelsen hade bifallit motionen och årsmötet gav styrelsen i uppdrag att utforma en motion till riksstämman i Linköping (se nästa sida). Föreningen skall även tillskriva stiftsstyrelsen i frågan.

Gunnar Jonsson informerade om föreningens hemsida VärmlandsRötter. Förslag till innehåll efterlystes. Gunnar meddelade också att samlingsvolymen av antavlorna nr 1-50 i VärmlandsAnor är under redigering och uppmanade medlemmarna att sända in kompletteringar.

Carl-Johan Ivarsson informerade om stiftshistoriska sällskapets projekt om supplement till Karlstads stifts herdaminne. Rättelser och tillägg med källhänvisningar tas tacksamt emot.

Lars-Gunnar Sander avtackade avgående styrelseledamoten Bernhard Granholm för det förtjänstfulla arbete han lagt ned dels som redaktör för vår tidning, dels som vice ordförande.

Efter årsmötetsförhandlingarna blev det föredrag av Peter Olausson som berättade om släktforskaren och Kartan, se referat sidan 3. Dagen avslutades med kaffe och samvaro i Bror Almquist-salen på sjunde våningen. De många deltagarna dröjde sig kvar länge i den trivsamma miljön och livliga diskussioner utspann sig vid de olika borden av allt att döma en lyckad dag!

## Medlemsenkat

Nu vill vi i styrelsen veta vad Du vill få ut av Ditt medlemskap i Värmlands Slaktforskarförening. På sista tiden har t. ex. fikaträffarna varit dåligt besökta. Och det var bara ett fåtal som anmälde sig till resan till Släktforskarhus i Leksand. Det brukar annars vara en hett eftertraktad aktivitet i andra föreningar! Så vad gör vi för fel? Nu har Du chansen att delge styrelsen Dina synpunkter och önskemål på olika programpunkter. Med detta nummer av VärmlandsAnor bifogar vi ett frågeformulär som vi vill att Du fyller i och skickar till styrelsen. Bland de svar som kommer in lottar vi ut en högaktuell CD, nämligen Svenska Ortnamn, samt några böcker. Så passa på! Familjemedlemmarkan också lämna egna synpunkter; det är bara att ta en kopia av blanketten!



Foto: Gunnar Jonsson

## Motion till Sveriges Släktforskarförbundsriksstämma 2000 angående bevarandet av församlingarna

Inom Riksskatteverket (RSV) diskuterar man att avskaffa församlingarnas som folkbokföringsbegrepp och i stället använda kommunen som minsta enhet. Detta är av flera skäl en för oss släktforskare mycket ovälkommen utveckling. Vi ser dels en praktisk och dels en kulturhistorisk aspekt på frågan.

Den praktiska aspekten är att församlingen ger en bättre och exaktare upplysning om var en händelse inträffat. Att ange någon som född i Norra Finnskoga församling är en betydligt bättre information än att bara ange "Torsby kommun" som födelseort. Och då skall vi inte ens tala om Stockholm och Göteborg i detta sammanhang.

Den kulturhistoriska aspekten är inte heller oviktig. Församlingarna (socknarna) har existerat sedan medeltiden, men kommunerna är ett 1800-talspåfund. Genom en övergång från församlingar till kommuner (i folkbokföringssammanhang) skapas ett olyckligt kontinuitetsavbrott.

Eftersom kyrkan har skilts från staten och blivit en fristående organisation så skapar det en del bekymmer. Kyrkan har

ju en självklar rätt att förändra sin församlingsindelning bast den behagar – så hur skall då skattekontoren (och även lantmäteriet) göra?

Ett förslag till lösning på detta problem vore att RSV helt enkelt utgick från de församlingsgränser som gällde då skattemyndigheten övertog folkbokföringen, och införde geografiska (sekulära) församlingar, utgående från den kyrkliga indelningen per den 1 juli 1991.

Vi föreslår

att Sveriges Släktforskarförbund uttalar sig för ett bevarande av församlingarna som folkbokföringsbegrepp

att Sveriges Släktforskarförbund inlämnar en officiell protestskrivelse mot RSVs planer på att avskaffa församlingsbegreppet till regering, riksdag, RSV och eventuellt övriga berörda myndigheter

att Sveriges Släktforskarförbund uppmanar alla medlemsorganisationer och alla politiskt verksammasläktforskare att verka för församlingarnas bevarande.

*Värmlands Släktforskarförening*

## Karlstads stifts herdaminne – rättelser och tillägg

Under åren 1965-75 fick Karlstads stift ett modernt herdaminne, författat av laroverksadjunkten Anders Edestam. I jämförelse med andra stifts herdaminnesverk är det en anmärkningsvärt kort produktionsstid. Edestam kunde dock bygga på den grund som lagts av tidigare forskning. Genealogen och kamreraren Fredrik Fryxell samlade genom omfattande arkivforskning uppgifter om stiftets präster låg till grund för det herdaminne som 1846-49 utgavs av prosten Johan Hammarin. Sedermera domprosten C. V. Bromander fick uppdraget att fortsätta herdaminnesarbetet, och hans arbeten är en viktig källa för Edestam

Ett svårt handikapp för varje slags stiftshistorisk forskning i Karlstad är de bränder som förintat huvuddelen av domkapitlets arkiv, sist och grundligast vid Karlstads brand 1865. Det har lett till att Edestam för äldre tider måst lita till andrahandsuppgifter, särskilt från ovannämnde Fryxell.

Stiftshistoriska Sällskapet i Karlstad har verkat sedan 1955 och bildades i första hand för att utge herdaminnet. Efter att herdaminnet utgavs, arbetar man för att väcka, främja och stödja intresset för studier och forskning rörande Karlstads stifts historia. Sällskapet har utgivit beskrivningar över 10 av stiftets 12 kontrakt. Edestams herdaminne finns ännu i lager och kan beställas från Stiftshistoriska Sällskapet. Den som vill stödja sällskapets arbete kan bli medlem genom att sätta in medlemsavgiften 50 kr på postgiro 10 66 82 - 8.

Sällskapet arbetar nu med ett supplement till Edestams herdaminne. Det kommer i första hand att vara en uppdatering från tiden där Edestam slutade fram till 1999, men där kommer också att ges plats för rättelser och kompletteringar till Edestams arbete. Den som har något att tillägga, komplettera eller rätta bör därför sända in uppgifter om detta (givetvis med källhänvisningar) senast den 1 september 2000 till

*Stiftshistoriska Sällskapet i Karlstad*  
Box 57  
651 03 Karlstad.



Foto: Gunnar Jonsson

# Svar till Anor sökes nr 465

## Johannes Anderssons anor

I Värmlands Slaktforskarförenings medlemsblad *VärmlandsAnor* 1999:4 efterlyste Karin Halvorsen i Drebak under nr 465 uppgifter om sin makes farfars morfar Johannes Andersson f 30/11 1814 i Blomskog

Jag har sant den här föreliggande antavlan till henne med e-post och hoppas att hon vill ge mig sina forskningsresultat om hans familj, hans anor utanför Blomskog och hans efterkommande. Jag ska foga uppgifterna som ett komplement till den detaljerade redovisning av Blomskogsfamiljer från 1600-tal till 1920 som jag har lämnat till Blomskogs Hembygdsförening, och som innehåller källhänvisningar och utdrag ur domböcker, bouppteckningar och lantmäteriförrättningar. Det förvaras hos Arjangs Bibliotek och vårdas där ömt av Stig Blom.

Stig Blom på biblioteket kan också sälja Blomskogs Hembygdsförenings skrift *De smidda gravkorsen vid gamla kyrkplatsen i Blomskog*. Där avbildas de bevarade gravkors som stått över kvarlevorna efter frihetstidens blomskogsbor, bl a flera namngivna av Johannes Anderssons förfäder (se noter i det följande).

I den nämnda redovisningen finns Johannes Andersson nämnd som son till Anders Andersson i Bustelund med anteckningen "fl t Norge 1841".

Antavlan är uppställd helt i enlighet med den standard som utbildats av Sveriges Slaktforskarförbund i dess serie *Antavlor*. Varje persons fader får dubbla numret och modern det därpå följande udda numret. Alla namn har normaliserad stavning. För att hjälpa Karin att forska vidare har jag kompletterat årtalen med datum, skrivna på slaktforskarvis med dag/månad efter årtalet

1 **Johannes Andersson**, f 1814 30/11 i Blomskog. Flyttade 1841 till Norge. Hans dotter Anne Caroline f 1854 i Bærum blev ingift i Drammens redarefamilj Wilhelmsen.

\*\*\*I\*\*\*

2 **Anders Andersson**, f 1789 18/12 i Blomskog sn, d dar 1853 13/6 el 12/8, lantbrukare i Bustelund, **Blomskog sn.** - G 1813 21/5 m

3 **Kajsa Eriksdotter**, f 1791 19/16 i Torrskog sn, d 1818 20/11 i Blomskog sn

\*\*\*II\*\*\*

4 **Anders (Andreas) Eriksson**, f 1753 8/11 i Blomskog sn, d dar 1836 3/11, lantbrukare i Bustelund, **Blomskog sn.** - G m

5 **Kerstin Olofsdotter**, f 1757 2/1 i Blomskog sn, d dar 1820 17/19

6 **Erik Engelbrektsson**, f 1766, d 1817 i Torrskog sn, lantbrukare i Gummenäs, **Torrskog sn.** - G 1787 m

7 **Maria Sakariasdotter**, f 1766 11/12 i Blomskog sn, d 1844

\*\*\*III\*\*\*

8 **Erik Olofsson**, f 1710 7/15 i Blomskog sn, d dar 1762 5/11, lantbrukare i Toverud, Bustelund, **Blomskog sn.** - G 1739 24/6 m

9 **Karin Andersdotter**, f o.1711, sannolikt i Trane, Trankil sn, d 1762 31/5 i Blomskog sn

10 **Olof Segolsson**, f 1729 4/7 i Blomskog sn, d dar 1809 17/1, lantbrukare i Östra Trattlanda, **Blomskog sn.** - G 1756 31/10 m

11 **Böret Svendsdotter**, f o.1731, d 1773 22/7 i Blomskog sn

12 **Engelbrekt Sakarias Segolsson'**, f 1734 28/18 i Blomskog sn, d dar 1812 4/4, lantbrukare i Söpplanda, **Blomskog sn.** - G 1764 28/12 m

13 **Dordi Andersdotter**, f 1744 21/1 i Vårvik sn, d 1825 12/11 i Blomskog sn

\*\*\*IV\*\*\*

14 **Olof Simonsson**<sup>2</sup>, f o.1661 i Blomskog sn, d dar 1713 4/7, sexman, lantbrukare i Toverud, Bustelund, **Blomskog sn.** - G 1700 15/4 m

15 **Asa Andersdotter**<sup>3</sup>

16 **Anders Pedersson**, f o.1676, d 1741 begr 6/12, lantbrukare i Ängebäck, **Blomskog sn.** - G m

17 **Karin Bryntesdotter**, f o.1676 i Trankil sn, d 1754 29/18 i Blomskog sn

18 **Segol Olofsson**, f o.1687, d 1739 4/12, lantbrukare i Söpplanda, **Blomskog sn.** - G 1717 1/11 m

19 **Anna Börjesdotter**<sup>4</sup>, f o.1700 i Vårvik sn, d 1765 20/10 i Blomskog sn

20 **Sven**

28 = nr 20

29 = nr 21

30 **Anders Segolsson**, lantbrukare i Mossviken, **Vårvik sn.** - G m

31 **Anna Toresdotter**

\*\*\*V\*\*\*

32 **Simmar (Simon) Olofsson**, lantbrukare i Toverud, Bustelund, **Blomskog sn**

33 **Anders Olofsson**, lantbrukare i Öbyn, **Blomskog sn**

34 **Peder**

35 **Brynte Olofsson**, f o.1626, d 1704 i Kölviken, Nössemark sn, lantbrukare i Trane, **Trankil sn.** - G m

36 **Elin Bryntesdotter**

37 **Olof Torstensson**, lantbrukare i Söpplanda, **Blomskog sn.** - G m

38 **Rangela** f o.1661, d 1741 begr 1/11

39 **Börje Olofsson**, lantbrukare i Kan; **Vårvik sn.** - G 1699 m

40 **Kerstin Renholtsdotter**, d 1739 i Vårvik sn

41 = nr 40

42 = nr 41

43 = nr 42

44 = nr 43

45 **Segol**

46 **Tore**

\*\*\*VI\*\*\*

47 **Olof**, lantbrukare i Toverud, Bustelund, **Blomskog sn.**

48 **Olof**

49 **Olof**, möjligen **Torbrandsson** i Trane, **Trankil sn**

50 **Brynte**

51 **Torsten Persson**, lantbrukare i Söpplanda, **Blomskog sn.** - G m

52 **Karin Börjesdotter**

53 sannolikt **Olof Tolsson**, f o.1627, d 1711 2/8 i Blomskog sn, lantbrukare i Söpplanda, **Blomskog sn.** - G m

54 **Karin Olsdotter**, f o.1641, d 1711 7/15 i Blomskog sn

55 **Renholt (Reinhold) Eriksson**, lantbrukare i Hult, **Vårvik sn.**

56 = nr 80

57 = nr 81

58 = nr 84

59 = nr 85

60 = nr 86

\*\*\*VII\*\*\*

61 **Per Hansson**, lantbrukare i

Smeder, bruk och patroner  
Fortsättning från sidan 5

Sedan har vi kolpojken eller kolkasen, som han också kallades. Han började sin syssla redan i tolvårsåldern. Han fick slita hund de första åren och kunde med tiden och med stigande ålder vinna smedernas förtroende och erkännande. Kolpojken skulle kärra in kol och stjalpa den i vasklåren. Därefter skyffla upp kolen med en stor trögrep och lagga det i förlag framför härden. Han skulle vaga upp tackjärn till smältan, forsla bort smältan till hammaren och sedan dessutom sköta dammbordet. De flesta hade börjats som kolkasar. Därefter avancerade man så småningom under årens lopp till smedsdrang eller mästerven och i bästa fall till mästare. Det var en lång vag fylld av tungt arbete, käpprapp, örfilar och ovelt. Men den ledde för den skötsamme alltid till målet. Val dar kunde man ta igen skadan och efter eget lynne och lagning uppfostra nästa generation av smeder, under det att man åt snus, bröt sitt järn och skröt om sina smältor.

**Olika brukskulturer i olika landskap**  
Brukskulturen verkar ha tagit sig skilda uttryck i olika landskap beroende på ägare och äldre samhällsstrukturer. I värmland, som räknas till vår främsta bruksprovinc, var det brukspatronerna, som var rekryterade ur städernas borgarklass, som ägde och drev järnbruken och som gav dem en borgerlig prägel.

I Uppland så dominerar adeln, som var ägare tillsammans med utländska kapitalstarka personer och gav bruken dess speciella signum.

I Dalarna, Närke och delar av Västmanland var det vanligt att bönderna i egenskap av bergsman var delägare i hytte- och smedslag och inte bara drev gruvor och hyttor utan även smedjor, vilket då gav en mer allmogepregel åt de här bruken.

Sörmland är egentligen inte ett bonde- landskap, utan en storgods- och statarprovinc. Om man gör en jämförelse med värmland, där bruken var primära företelsor och bröt ny bygd, så kom de sörmländska bruken att inlemmas i en redan befintlig struktur i landskapets

herrgårdskultur och fick sin prägel av denna.

Dessa skillnader mellan landskapen är väldigt lite undersökta, men är varda en djupare studie.

### Den stora bruksdöden

Från mitten av 1800-talet påbörjades en strukturomvandling inom järnhanteringen som ledde till att alla de små järnbruken som ledde till att alla de små järnbruken lades ner. Den stora bruksdöden drog över Mellansverige. Ny teknik, framförallt götstålprocesserna, men också järnväg och andra tekniska framgångar tillsammans med näringsfriheten och aktiebolagslagen ledde till få men stora produktionsenheter med flera integrerade verksamheter. Många små järnbruk blev ett stort järnverk. Med de moderna bolagen försvann brukspatronerna och stångjärnsmederna. Bolagsdisponenter och ingenjörer kom att ersätta brukspatronerna och smedernas hantverk industrialiserades och mekaniserades. Den klassiska bruks-epoken är borta sedan länge, sedan mer än 100 år, men den fortsätter ändå att fascinera oss.

#### Söpplanda, Blomskog sn.

162 Börje, d senast 1670, fjärdingsman och nämndeman, lantbrukare i Lilla Boda, Blomskog sn

170 Olof, lantbrukare i Söpplanda, Blomskog sn.

172 Ericus Matthiæ, d o. 1632, komminister i Torrskog sn. - G m

173 Margareta Zachariasdotter, d mellan 1665 och 1680

224 = nr 160

226 = nr 162

236 = nr 172

#### \*\*\*VIII\*\*\*

320 Hans

344 Mattes

346 Zacharias Reinholdi(us), d 1639, skolmästare i Karlstad och kyrkoherde i Hammarö (prebende), sist kyrkoherde i Blomskog sn.

#### \*\*\*IX\*\*\*

692 Reinholdus Ragvaldi, d 1599, domprost i Strangnas. - G m

693 Margareta Botvidsdotter

#### \*\*\*X\*\*\*

1384 Ragvaldus Petri, d 1563, domprost i Strangnas. - G m

1385 Margareta Larsdotter

1386 Botvid Sunesson, d 1562, biskop i Strangnas 1536-55 (till- och avsatt av Gustav I) och 1561-62 (återinsatt av Erik XIV). - G m

1387 Elin

#### \*\*\*XI\*\*\*

2770 Laurentius Petri, kyrkoherde i Österhaninge sn.

#### Pelle Norelius, Bandhagen

1 Hans initialer och dödsår SSS 1812 finns på kors nr 13 i den i ingressen nämnda skriften om de smidda gravkors, som fortfarande pryder Blomskogs kyrkogård

2 Hans initialer och dödsår OS 1713 finns på gravkors nr 1

3 Det är sannolikt hon som avses med de svår- lästa initialerna ?AD 1736 på samma gravkors nr 1

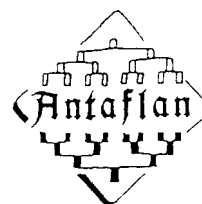
4 Det var för henne som gravkors nr 13 smid- des och restes med tecknen ABD 1765

## Gåsborn på natet

Gåsborns födelse och död 1651-1694 finns i bokform på landsarkivet i Göteborg. Nu har Föreningen Slaktdata lagt ut födelse, vigde och död 1695-1733 på internet. Adressen för att hitta dit är:

<http://sd.datatorget.educ.goteborg.se>. Eftersom vi själva i Värmlands Släktforskarförening inte har lagt ut några av våra register på natet, så kanske det är en smula övermaga att ha kritiska synpunkter på Slaktdatas i och för sig lovvalda initiativ. Men när man ändå kostar på sig detta, varför inte presentera det hela på ett användarvänligt och tilltalande sätt? Slaktdata borde ta lärdom av Jönköpings- bygdens Genealogiska Förening som lagt ut ett antal socknars ministerialböcker på natet – enkelt att söka i, överskådligt och professionellt med en synnerligen tilltalande design.

# Soldatnamn



Nr 75

På jakt efter mina förfäder satt jag härförleden och granskade några generalmönsterrullor, och upptäckte ett gammalt soldatnamnsmode som kanske inte är så kant. Vanligen brukade ju de gamla indelta soldaterna få namn efter sina torps placering (Byberg i Byn, Högman i Högen etc.). En annan soldatgrupp, kända för mer fantasifullanamn (Bom, Spjut, Modig etc) var faltjagarkåren under 1800-talet.

Men att namnfloran redan i slutet av 1600-talet var så brokig var åtminstone en nyhet för mej. Det var ju den tid när indelningsverket genomdrev sina första mönstringar i den nya krigsorganisationen. Jag valde att göra en snabbinventering av de mest egenartade soldatnamnen i några socknar i västra Värmland som finns införda i generalmönsterrullan 1686, och fann följande

Nils Jonsson Pälak i Dalen  
 Olof Jonsson Lustigh  
 Anders Andersson Kape  
 Olof Börjesson Prål  
 Olof Rasmusson Drucken i Flöttane  
 Håkan Nilsson Tårstigh i Öjersbyn  
 Johan Gunnarsson Fisk i Låfsbyn  
 Daniel Persson Knap i Saxebyn  
 Gustaf Arvidsson Höök i Fjäll  
 Börje Nilsson Ris i Liane  
 Anders Svensson Klinga i Galtebol  
 Lars Pålsson Styf i Torp  
 Halvar Tolsson Kråka i Speke  
 Erik Olsson Stork i Gårdsvik  
 Torsten Ersson Dufva i Strand  
 Erik Olsson Korp i Lönnskog  
 Mattes Ersson Ikorr i Lofterrud  
 Anders Persson Otter i Sillingebyn  
 Anders Olsson Bjur i Guttarbol  
 Anders Ersson Rebbe i Utby  
 Hans Olsson Frisk i Snarkil  
 Hindrik Olofsson Älgh i Älgåna  
 Lars Eriksson Bröns i Brönsbyn  
 Erik Svensson Flinck i Gängene  
 Nils Andersson Fogl i Tweten  
 Olof Christophersson Tång i Tangene  
 Olof Persson Ryttare i Tweten  
 Olof Andersson Bijster i Västra Böön  
 Olof Olofsson Fix i Håltbyn  
 Johan Ersson Elephant i Månserud  
 Per Andersson Flinta i Stömme  
 Jon Håkansson Jök i Göksbol



*Soldater från 1860-talet klädda i Värmlands Regimentes uniformer. Brefkort utgivet av Nya Wermlands-Tidningen A.B*

Olof Persson Svart i Basebol  
 Per Jacobsson Kull i Knåll  
 Erik Larsson Glader i Semnebyn  
 Erik Jacobsson Modigh i Asen.  
 Jon Amundsson Brun i Bodetta  
 Anders Persson Stadigh i Högvalta  
 Jonas Jonsson Lustigh i Back  
 Jacob Månsson Högmodigh i Höge  
 Lars Svensson Kråka i Tolta  
 Ahron Johansson From i Saxebyn  
 Olof Jonsson Skruf i Skruvstadtorp  
 Lars Eriksson Fjäderhane i Kjarrmyren  
 Jacob Persson Håål i Medskog  
 Johan Persson Stor  
 Hans Matsson Bult  
 Par Bjönsson Specht i Berga  
 Per Eriksson Wreet i Sillegård  
 Amund Mattsson Teniutare i Bortan  
 Gunnar Haraldsson Höna i Öna  
 Cnut Börjesson Ruus i Alstakan  
 Anders Persson Brått i Alstakan

Utöver dessa finns det vid denna tid ett otal av namn som måhända har lite mer alldaglig karaktär: Råbock, Hök, Lärka,

Antavlan publiceras med anledning av bilden på första sidan. Min mormors morbror Axel Johansson föddes som yngste son i Nerstugan, en gård i Boda, Kila. Han flyttade sedermera till Åmål, där han 1906 grundade Åmåls svagdricksbryggeri. Detta ägde han till 1934, då han överlät verksamheten på svärsonen Arthur Svensson. Han ägde dessutom fastigheter i centrala Åmål.

Axel är en av ättlingarna till Staffan Olsson och Maria Olsdotter i Ingersbyn, Kila (nr 20/21). Deras efterkommande finns samlade i "Staffanslakten" av Claes & Sven Åkerblom. Slaktboken omfattar för närvarande över 7300 namn (ingifta ej medräknade).

Olof Andersson och Maria Nilsson i Djuvpiken, Kila (nr 14/15), har även de fått en släktbok "Bockerudsättlingar" av Carl-Johan Ivarsson.

*Gunnar Jonsson  
 Älvhagsgatan 25  
 661 40 Säffle*



Bergh, Dahl, Fågel, Swahn, Falk, Rud, Hjort, Lilja, Brun, Bohm, Jäger, Warme, Ström, Roos etc. Att Kråka, Duva, Älg, Klinga och Modig etc kunde fungera som namn vid denna tid är val kanske inte så konstigt, men hur i all sin da'r kunde Johan Ersson hitta namnet Elephant

*Ingvar Dahl, Awika*

Antavla nr 075	Upprättad för Bryggaren Axel Johansson, f. 20/2-1875 i Boda, Kila(S)			Bror till Gunnar Jonssons mm m (15). Orter i (S) län om inte annat anges	
Generation I Nr 2-3 (1)	Generation II Nr 4-7	Generation III Nr 8-15	Generation IV Nr 16-31	Generation V Nr 32-63	
Nr 2. far Johannesson Johannes Bonde, nämndeman f. 19/11-1841 Kila, Takene V d. 18/10-1926 Säfte, Kyrkogatan 4 g. 18/1-1870 Kila	Nilsson Johannes Bonde f. 26/9-1811 By, Sund, Brännsvall d. 16/3-1849 Kila, Ed S, Hibble g. 27/12-1838, Kila	Jonsson, Nils. Torpare f. 3/3-1775, Bro, Brosäter Ö d. 9/9-1827, By, Sund, Brännsvall g. 4110-1807 Eriksdotter, <b>Anna</b> f. 11/3-1787, By, Vässby d. 8/4-1850, Kila, Takene V	Olsson, Jon. Torpare f. 1742, Tveta Persdotter, Karin 8 f. 11/3-1746, Bro, Mölnslätten Larsson, Erik. Torpare 25/3-1753, By - 14/1-1825, By, Sund Andersdotter, Maria 9 1754, By - 18/10-1813, By, Sund	Larsson, Olof. Torpare 1716 - 176(4), Bro, Brosäter Ö Andersdotter, Bntta f. 1712 Nilsson, Per. I Bro, Mölnslätten f. 1711 Olsdotter, Margareta f. 1719 Eriksson, Anders. Bonde i By, Hargene f. 1729, Huggenäs Mårtensdotter, Karin f. 5/12-1723, By, Öcken Staffansson, Olof. Bonde 170(1) - 26/8-1733, Kila, Jonsbol Nilsson, Karin	
Nr 1. ansökare Johansson Axel* Edvin Bryggare f. 20/2-1875 Kila, Boda, Nerstugan d. 29/8-1937 Åmål(P)	Marta Kajsa f. 15/11-1815 Kila, Kilerud d. 6/11-1896 Kila, Knöstad	Staffansson, Johannes. Bonde f. 17/9-1770, Kila, Ingersbyn d. 26/12-1824, Kila, Kilerud g. 1/1-1795, Kila Hemmingsdotter, Annika f. 10/1-1776, Kila, Björkås d. 11/11-1829, Kila, Kilerud	Olsson, Staffan. Bonde, nämndeman 1/3-1723, Kila - 18/5-1795, Kila Olsdotter, Maria 10 3/10-1726, Kila - 20/4-1802, Kila Jansson, Hemming. Bonde 29/11-1725, Kila - 20/10-1783, Kila Göransdotter, Marit 11 1753, Kila - 16/11-1831, Kila	Staffansson, Olof. Bonde 170(1) - 26/8-1733, Kila, Jonsbol Nilsson, Karin Eriksson, Olof. Bonde 170(2) - 414-1745, Kila, Bolet Larsdotter, Britta 1680 - 14/1-(1765-1768), Kila, Smedbyn Ö Svensson, Jan. Bonde 168(8) - 27/2-1754, Kila, Sätterskog Hemmingsdotter, Annika f. 31/7-1704, Kila, Ostensbyn Nilsson, Göran. Bonde 1724 - 29/3-1766, Kila, Ed S Eriksdotter, Annika f. 1726	
Hagberg Adelina Mana f. 3/12-1869, Torp(O)	Kila, Björkås d. 8/11-1887 Kila, Sätterskog g. 26/12-1826, Kila	Persson, Jan. Häradsm. Riksdman f. 21/11-1765, Gillberga, Källas d. 17/9-1836, Kila, Björkås g. 25/10-1786. Kila Hansdotter, Annika f. 26/2-1766, Kila, Sandbol d. 4/11-1843, Kila, Björkås	Månsson, Per. Bonde 1/3-1729, Kila - 10/2-1766, Gillberga Olsdotter, Karin 12 1733. Kila - 14/4-1811, Kila, Björkås Bryngelsson, Hans Bonde 18/11-1726, Kila - 26/1-1801, Kila Larsdotter, Britta 13 9/1-1735, Kila - 29/12-1811, Kila	Svensson, Måns. Bonde 163(8) - 19/9-1756, Kila, Takene V Svensdotter, Karin 168(8) - 2/7-1758, Kila, Takene V Hansson, Bryngel Bonde 169(1) - 1735, Kila, Sandbol Nilsson, Ingrid Hansson, Lars. Bonde 26/2-1705, Kila - 15/12-1777, Kila Jonasdotter, Britta 20/4-1714, Kila - 22/9-1770, Kila	
Nr 3. mor Johannesdotter Lovisa f. 17/9-1844 kl. 22.30 Kila, Sätterskog d. 29/4-1921 kl. 13.30 Säfte, Kyrkogatan 4	Olsdotter Maria f. 23/10-1809 Kila, Djupviken d. 4/5-1871 Kila, Sätterskog	Andersson, Olof. Bonde, nämndem. f. 2/7-1780, Kila, Djupviken d. 10/11-1856, Kila, Djupviken g. 27/12-1801, Kila Nilsson, Maria f. 1/5-1775, Kila, Boda, Hagen d. 30/1-1835, Kila, Djupviken	Nilsson, Anders. Bonde 1744, Långserud - 14/11-1805, Kila Håkansdotter, Karin 14 27/3-1741, Kila - 23/9-1787, Kila Andersson, Nils. Bonde 7/4-1731, Kila - 3/12-1786, Kila, Boda Jonsdotter, Margareta 15 1735 - 21110-1808, Kila, Djupviken	Jansson, Håkan. Bonde 170(8) - 30/4-1742, Kila, Kråkbråten Bryngelsdotter, Kerstin f. 15/4-1711, Kila, Kråkbråten Jonsson, Anders. Bonde 1695 - 2/3-1776, Kila, Ulfsbol Jonsdotter, Kerstin 15/6-1702, Kila, Grunnerud - 177(7), Kila	
15/2-2000					



## Värmländska antavlor



Nr 76

Sedan 1990 har det i varje nummer av Värmlands Slaktforskarforenings medlemstidning (utom ett) presenterats antavlor. Idégivare var Peter Funke i Mölndal, som samtidigt blev den förste att publicera sin antavla. Sedan dess har i och med nr 2000:1 74 antavlor presenterats.

Tillsammans utgör dessa ett imponerande samlingsverk av värmländsk släkt- och personhistoria. Men eftersom vår forenings medlemsantal har ökat under 1900-talet med ca 200% så har många medlemmar aldrig fått tillfälle att bekanta sig med de första antavlorna i serien.

Dessutom har antavlorna presenterats i grafisk form för de första fem generationerna, med senare generationer i urval, eller enbart generation 6. Det finns många goda skal till detta eftersom VärmlandsAnor måste innehålla mera än bara antavlor. Men det torde finnas ett stort intresse att kunna ta del av antavlorna i helhet.

Därför planerar slaktforskarforeningen att ge ut en samlingsvolym med antavlor. Utgångspunkten är att de 50 första i serien skall publiceras men det kan ev. justeras.

Tyvärr har vi inte kunnat återfinna alla manus till antavlorna. Därför vädjar vi till antavlornas författare att skicka in en ny version av antavlorna, liksom att var och en som vill lämna kompletteringar och rättelser också skickar in sina resultat.

Antavlorna skall vara numrerade enligt Kekules system, och bör innehålla följande uppgifter (exemplet ur Peter Funkes antavla):

6 Löfgren, Anders\* Severin. Plåtslag-armastare. f 1812-1883 i By, Säffle. d 13/3-1950 i Säffle. g 18/2-1911 i Säffle m

7 Stenholm, Anna Emilia. f 1212-1884 i Millesvik, Berg. d 417-1934 i Säffle.

Alltså fullständigt namn, yrke eller titel. Födelsedatum, ort och församling. Dödsdatum, ort och församling, vigsel-datum och församling.

Det är också viktigt att kallar anges för alla uppgifter som inte är hämtade ur kyrkobokföringen, eller som på annat sätt inte är självklara. Det skall anges med noter, antingen i den löpande texten eller som fotnoter. Till antavlan bör fogas dels

en lista med ev. använd tryckt litteratur, liksom gama en introducerande text enligt det mönster som funnits i tidningen.

Om inga rättelser eller tillägg inkommer publiceras antavlorna i befintligt skick, d.v.s. som de trycktes i tidningen. Författarna är ensamma ansvariga för riktigheten av publicerade antavlor.

Nya versioner av, och rättelser och tillägg till gamla antavlor insändes senast den 15/8 2000 till

Carl-Johan Ivarsson  
Västra Takene, Högbergstrud  
661 94 Säffle.  
cj.ivarsson@telia.com

Skicka gama uppgifterna som en datafil på diskett eller på e-post. Användbara format är Word eller Works för PC, .RTF eller .TXT

Då vi börjar få ont om antavlor för publicering, går det också bra att skicka in nya till

Gunnar Jonsson  
Älvhagsgatan 25  
661 40 Säffle  
kilagenealogen@swipnet.se

För Er som använder dataprogrammet DISGEN, kan en anpassad installningsfil skickas efter från Gunnar. Utskrift sker i tabellform till en RTF-fil.

### Lantmäteriets digitaliseringsprojekt

Lantmäteriet skall öka tillgängligheten till sina arkiv genom att scanna 95 procent av materialet och sedan sprida det via internet. Projektet har en projekteringsfas 1999-2000 och en genomförandefas 2001-2003. Kostnaden beräknas till 100 miljoner kronor. Arbetet kommer att utföras vid SVAR:s anläggning i Fränsta. F n scannas som ett pilotprojekt arkivmaterialet från Stockholm, vilket skall vara klart till den 1 juli i år. Inriktningen är att det skall bli kostnadsfritt att se materialet på internet, men nerladdning kommer eventuellt att beläggas med en mindre avgift.

Saxat ur Angeläget 2000:1

Har ar den sista av mina antavlor. Den berör min mormor, född o död i Dalsland. Alltså berör antavlan till största delen Mo socken i Dalsland, men där finns vissa värmländska inslag från Svanskog.

Wiolet Holmström  
Idegransvagen 22  
372 50 Kallinge

Wiolet har tvivel angående Johan Anderssons (nr 24) anor, där det inte riktigt stämmer mellan husförhörslängder, dödboken och födelseboken. De uppgifter hon tagit fram tyder dock på, att Anders Hansson och Britta Andersdotter (nr 48/49) är de ratta föräldrarna. Att prästen blandat ihop två barn med snarlik namnform till Anders och Britta, när han kontrollerat dopboken, hände ibland. I detta fallet Johan född 7/9-1747, död efter fyra dagar, och Jon född 10/11-1753.

Orter i Älvsborgs län om inget annat anges.



### Mera kartor

Torsten och Ragnar Söderbergs Stiftelser har anslagit 1,1 miljon kronor till färgmikrofilmning av Krigsarkivets kartor och ritningar. Samlingen omfattar ca 800 000 kartor från sent 1500-tal till tidigt 1800-tal. Kartorna kan indelas i topografiska, stads- och fastningsplaner samt de som visar speciella krigshandelser som slag, belägringar etc.

Saxat ur Släkthistoriskt Forum 2/00

Antavla nr 076	Upprättad för Anna Kajsa Nilsson, g. Niklasson, f. 6/9-1873 i Lånsbol, Mo(P)				nm (7) t Wiolet Holmström. Orter i (P) lan om inte annat anges
Generation I Nr 2-3 (1)	Generation II Nr 4-7	Generation III Nr 8-15	Generation IV Nr 16-31	/Generation V Nr 32-63	
Nr 2. far Larsson Nils Hemmansägare f. 25/11-1837 Mo, Vassbotten d. 17/11-1925 Åmål, Kålsäter g. 6/1-1869 Mo	Svensson Lars Brukare f. 1/9-1794 Mo, Stockeviken d. 3/1-1857 Mo, Vassbotten g. 27/12-1818, Mo	Larsson, Sven. Bonde f. 3011-1768, Mo, Byn Ö d. 1217-1819, Mo, Persbyn g. 30/8-1791, Mo Persdotter, Märta f. 8/5-1760, Mo, Packeby d. 17/7-1798, Mo, Stockviken	Torstensson, Lars 1319-1721, Mo, Gåsevål - 1806, Mo Börjesdotter, Kari 8 f. 18/5-1732, Mo, Gressbol	Larsson, Torsten 166(1), Mo - 1747, Mo, Låby Larsdotter, Ingebohr 168(1) - 25/12-1758, Mo, Byn Ö Jonsson, Böj e 170(9), Mo - 15110-1750, Mo, Persbyn Henriksdotter, Kersti	
Nr 1. ansökare Nilsson Anna Kajsa f. 619-1873 Mo, Lånsbol d. 14/5-1957 Åmål, Kasenberg g. 6/2-1898 Mo	f. 20/1-1794 Edsleskog, Bröslebacka d. 23/7-1871 Mo, Kroken Jonsson Daniel Bonde f. 31/3-1805 Mo, Gåsevål d. 6/1-1861 Mo, Lånsbol g. 23/6-1834, Mo	Olsson, Olof. Bonde f. 1749, Laxarby, Svartjärn d. 18/12-1813, Edsleskog, Bröslebacka Torkelsdotter, Catharina f. 17(5)8, Svanskog(S) d. 1912-1830, Edsleskog, Råberg Jonsson, Jon. Gårdsman f. 31/3-1775, Mo, Gåsevål d. 5/8-1843, Mo, Gåsevål g. 30111-1795, Mo Andersdotter, Maria f. 7/7-1771, Åmål, Korsbyn d. 25/8-1830, Mo, Gåsevål	10 11 12 13	Andersson, Johan. Bonde 7/9-1747, Mo, Gåsevål - 1831, Mo Segolsdotter, Catharina 20/7-1731, Mo, Öjersbyn - 1807, Mo Persson, Anders. Åbrukare f. 25/7-1746. Åmål, Korsbyn Olofsdotter, Chatarina f. 1741 Segolsson, Nils f. 29/1-1731, Svanskog(S), Björbyn Månsdotter, Maria f. 1732, Svanskog(S)	Hansson, Anders. Bonde 1714, Mo - 4/1-1772, Mo, Gåsevål Andersdotter, Britta 1777-1715, Mo, Vassbotten Månsson, Zegol. Bonde f. 9/1-1707, Mo, Öjersbyn Svensdotter, Elin 1703, Mo - 13/4-1738, Mo, Öjersbyn Andersson, Pähr Johansdotter, Maria Segol. I Svanskog(S), Björbyn Karin Östman, Måns f. 1698 Margareta f. 1700
Nr 3. mor Danielsdotter Maja Lisa f. 23/1-1839 Mo, Packeby d. 28/2-1937 Åmål, Kålsäter	f. 6/1-1793 Åmål, Sjövik d. 2/4-1861 MO, Lånsbol	Nilsson, Anders. Brukare, arrendator f. 19/8-1760, Svanskog(S), Björbyn d. 30/8-1833, Mo, Packeby Olsdotter, Malin f. i Tveta(S) d. 31/3-1836, Mo, Packeby	14 15		
22/10-1998	7				

# Boktips

## Varmlands museums årsbok 1999 Två mästare på Sandgrund - Det nya Varmlands Museum

143 sidor. Säljes av Varmlands museum.

Arets årsbok behandlar till Övervägande del den nya museibygnaden i Karlstad. Man kan grovt dela in bokens innehåll i tre delar:

*Byggnaden*

*Byggnadens innehåll*

*Byggnadens tillblivelse*

Bokens titel "Två mästare ..." syftar på den första delen som även tar upp den gamla museibygnaden och dess arkitekt. Den nya byggnadens arkitekt, Carl Nyrén, jämte ett par övriga arkitekter skriver om själva byggnaden. Carl Nyréns artikel heter *Må det bli ett älskat barn*, vilket val återspeglar vad han känner för sitt verk.

Byggnaden är unik och omdiskuterad och utgör ett mäktigt skal till det den skall innehålla och vad den innehåller är ju det viktiga i sammanhanget. Arkeologer, antikvarier och andra kulturpersoner ger sin beskrivning över vad det nya museet innehåller. Innehållet ger en bild av Varmlands historia och kultur. Det utgör, som Curry Heimann och Suzanne Palmquist rubricerar sin artikel med, samhällets minne.

Om tillblivelsen skriver biträdande landsarkivarien och museichefen Barbro Mellander. Hon beskriver hur Per-Olof Millberg på ett förtjänstfullt sätt ledde arbetet och om hur han tog tillvara sina och medarbetarnas kunskaper i formandet av hur innehållet skulle presenteras på bästa sätt. Uppbyggnaden av museet återkommer som inslag även i de övriga artiklarna i boken och även där beröms Millbergs insats.

Bokens helhetsintryck för mig är att den ger ett värdefullt komplement till och

en välbehövlig korrektion av den bild av museet som givits under det senaste året. De som hade att, under 1990-talet med ekonomiskt snava ramar, verkställa ett beslut taget under 1980-talet med dess optimistiska framtidssyn bör ha haft en hartnar omöjlig uppgift. Har skall dock påpekas att boken redovisar 1998 års verksamhet varför de senaste händelserna inte beskrivs.

Bernhard Granholm

## Långserud – en sockenmonografi

Redigerad av Birger Lindskog. Förlag A. Svanqvist & Son, Årjäng (tr. Karlstad). Tryckår saknas, men bör vara 1992. ISBN 91-630-1120-4. Inbunden, illustrerad. 284 sid.

Denna bok är inte ny, men eftersom den torde vara ganska okänd och jag tidigare i detta blads spalter gett den omdömet "besynnerlig" så kanske det kan vara på sin plats att jag bör modifiera detta omdöme.

Tyvär saknar boken förord, så det kan vara på sin plats att något beröra omständigheterna kring boken. När den kom ut 1992 så torde den ha förberetts i ca 40 år. Bokens redaktör var professor Birger Lindskog i Uppsala (1914-1997), som var född i Långserud och tillhörde en välkänd Långserudsslakt. Han blev teol. och fil. kand. i Uppsala och disputerade 1954 i sociologi och blev 1966 professor i ämnet, intill sin bortgång verksam som examinator och ämnesrepresentant. I Uppsala var han energiskt verksam inom Varmlands Nation. I en nekrolog talas om hans föreläsningsstil: "Föreläsningarna skedde i en blandning av traditionell akademisk stil och historieberättande, där Varmlandshistorier, Albert Engström och hans kolingar kunde illustrera".

Att Lindskog gick grundligt tillväga när han skulle sammanställa en bok om sin hemsocken visas av att han anlidade några av de allra främsta experterna för att skriva artiklar inom sina respektive fält. Så fick t. ex. Nils H. Magnusson skriva om geologi. Erland Rosell om ortnamn och

Helge Kjellin om kyrkan och dess historia. I Helge Kjellins samling på Arkivcentrum finns en del korrespondens bevarad mellan Lindskog och Kjellin. Uppdraget verkar dock inte ha slutförts, och istället fick Åke Nisbeth skriva om kyrkan. Denna beskrivning publicerades redan 1972 som småskrift i serien *Värmländska kyrkor*.

I många sockenböcker har bilderna blivit satta på undantag, men inte för denna bok om Långserud! Lindskog anlidade en av Sveriges bästa fotografer, Hans Hammarskiöld, som 1951 fotograferade i Långsetud. Hans utsökta bilder är något av det allra bästa med boken. Bilderna är verkligen mycket vackra. Det galler såväl bilderna av människor i arbete som naturbilderna.

Den andra verkligen stora förtjänsten med boken är Halvar Nilssons artikel om Långseruds historia, huvudsakligen fram till förra sekelskiftet. Nilsson lyckas att foga samman de olika källorna till en helhetsbild. Detta har också Peter Olausson påpekat i sin nyutkomna bok *Vägar till värmländsk historia*. Uppsatsen ger också möjlighet till att jämföra med andra socknars källmaterial och skildrar initierat tillkomsten av de olika kamerakallor som tillhör de mest värdefulla källmaterialen från äldre tider. Man skulle kunna omrubricera artikeln till "Varmlands historia" genom att den tar upp så mycket av bakgrunder och sammanhang, och sedan använder förhållandena i Långserud (men även jämförelser med andra socknar) för att exemplifiera.

Övriga artiklar är ojämnt. Några av artiklarna är spränglärda men torra. Tyvär är boken redigerad på ett ganska torrt sätt med långa textstycken och ganska få illustrationer, vilket gör särskilt vissa av artiklarna tröglästa. Särskilt Birger Lindskogs egna artiklar lämnar mycket i övrigt att önska. Sociologen Lindskog håller inte

Du kan bli Stödjämedlem i **Sveriges Slaktforskarförbund**, för bara **180 kr/år**. Du får Slakthistoriskt Forum, Svenska Antavlor, köprabatter m.m.

**Sveriges Slaktforskarförbund**,  
Box 30222, 104 25 Stockholm. Tel. 08-695  
08 90. E-post: [genealogi@genealogi.se](mailto:genealogi@genealogi.se)

måttet nar han söker att skriva kyrkolivets, skolans och fattigvårdens historia. Skildringen blir ytlig och ofullständig, och ligger ängsligt nära kallornas vittnesbörd utan någon kallkritisk distans.

Nar arbetet drog ut på tiden ville Långseruds Hembygdsförening köpa de basta artiklarna och bilderna av Lindskog, men det ville tydligen inte professorn höra talas om. Resultatet av denna prestige-kamp (?) blev att Hembygdsföreningen givit ut sina egna utmärkta böcker, och Lindskog gav ut sin bok i egen regi som om ingenting hänt. Lindskogs bok fick ett mycket högt pris. Det resulterade i att få böcker blev sålda – marknaden var mattad. Nu har böckerna dock åter dykt upp på marknaden, till ett mera godtagbart pris i boklådorna. Jag tror ändå, att boken trots sin ojämna kvalitet ar av stort intresse för alla med Långserudsanknytning.

*Carl-Johan Ivarsson*

Hedåsen i Sunne socken  
förr och nu

## En skildring om en finnby som blev ödeby

Utarbetad av en studiecirkel inom studieförbundet NBV i Munkfors under ledning av Olle Gustafsson. Eget förlag, Sunne 1999, A4, ringbunden, 146 sidor, ill, kartor, källförteckning, personregister.

Hedåsen i nordöstra delen av Sunne socken fick sin första nybyggare i början av 1600-talet. Jörgen finne i Hedåsen namns nämligen år 1630. Efter en redogörelse for de finska invandrarna, får läsaren följa byborna genom åren fram till nutid gård for gård. Har saknas inte dramatiska händelser som t ex olyckshändelse vid framförande av släde i onyktert tillstånd, koloxidförgiftning och eldsvådor mm. Vi far också bekanta oss med byborna och deras små egenheter i korta levnadsbeskrivningar. Skriften ar fylld med gamla foton av gårdar och dess inbyggare som välvilligt ställts till studiecirkelns förfogande av folk med anknyt-

ning till byn. Personer som en gång bott har har också lämnat berättelser om hur livet levdes i byn. Projektgruppen har samvetsgrant och systematiskt plöjt igenom allt vad man funnit om jordbruket, skolan och dess lärare, vad lokalpressen skrivit, vad domböckerna innehåller. mantalslängder. väghållning, boupp-teckningar och utvandring. Skriften kan säkert tjäna som typexempel för andra som funderar på att göra något liknande. Den enda fråga man ställer sig som inbiten släktforskare ar, varför namnregistret bara upprättats för en del av skriften?

*Lars-Gunnar Sander*

## Alf Brorson: Sillenska anfäder – tolv präster i Värmland och på Dal

A-O Handelsbolag, Torsby 2000. ISBN 91-973468-4-5. Illustrerad, personregister. Pris 195 kr. Beställes genom författaren, adress Box 156, 685 24 Torsby. Tel. 0565-12828.

Läraren Alf Brorson i Fryksande har författat inte mindre an 18 skrifter, framför allt om prästen Olof Olsson från Sunnemo och svenskstaden Lindsborg, Kansas. Han ar också en flitig skribent i Bryggan. Nu har Brorson åter kommit ut med en bok och denna gång handlar det om tolv präster i Karlstads stift. som alla varit släktnamnet Sillen. Den förste var Nils Sillén, som prästvigdes 1781 och den hittills senaste var Erik Sillen, som avled 1991. Brorson ar också själv en del av den Sillenska slakten, genom sin mor Anna-Lisa (gift Carlsson), dotter till kyrkoherde Gustaf Sillen i Grums.

Brorson anger som sitt huvudsyfte att "genom tolv gestalter, tolv församlingsprästers liv och garning, dokumentera händelser och skeenden i kyrka och samhälle under dessa generationer fram till vår tid". Att prästkallet varit så framträdande inom en slakt torde vara unikt for Karlstads stifts del. prästerna har funnits

i sex generationer av den stora slakten. Skildringen koncentreras dock på de sex senare prästerna, d.v.s. prosten Gustaf Daniel Sillen i Sillerud och hans tre söner och två sonsöner som blev präster, Deras livsgärningar beskrivs med stor värme och på ett nyanserat satt.

Alf Brorson ar en utomordentligt duktig författare, men han avstår (?) från arkivforskningen. Boken bygger i hög utsträckning på vad andra skrivit och på slaktens berättelser och egna minnen. Det känns som om Brorson skulle kunna komma mycket längre i sin slaktskildring, framför allt med prästerna under 1800-talet om han använt sig av sockenstämmoprotokoll och andra källor.

I boken finns en grafisk framställning, liksom förstas en beskrivning i text om prästernas släktskap, men som släktforskare skulle man önska att Brorson agnat mer tid åt att teckna de genealogiska sammanhangen. Brorson synes inte vara särskilt intresserad av släktforskning. Slakts stamfar kallas Nils Torsten i Hol, Sillerud, vilket låter egendomligt for att vara en person på 1700-talet. Anmälares kunskap om 1700-talets Sillerud ar alltför liten för att ge ett utlåtande på denna punkt. I källförteckningen endast att uppgifter har hämtats från "släktregister, Varmlandsarkiv och enskilda personer i Sverige och Finland". En sådan källhänvisning ar mycket otillfredsställande.

Boken ar illustrerad med en mängd fotografier och andra bilder. Tyvärr ar många av fotografierna så dåligt återgivna att de närmast verkar störande for läsaren. Eftersom vissa av bilderna ar tydliga verkar det inte bero på själva tryckningen. Dessutom ar samtliga bilder försedda med svart ram, något som förefaller mindre lyckat. I boken anges att det i det sillenska prästhemmet i Karlskoga fanns ett golvur av "Tage Erlanders far Efraim Erlander". Tage Erlanders far hette Erik Gustaf.

Men bokens varde ligger framför allt i den så välskrivna texten. Det ar faktiskt en riktig njutning att läsa boken. Förhoppningsvis kan boken i sinom tid kompletteras med en slaktutredning om alla dessa Sillene.

*Carl-Johan Ivarsson*

# Värmlänningar i Norrland

Många släktforskande norrlänningar har upptäckt sig ha någon eller några anor som kom från Värmland för att arbeta på sågverken eller vid järnvägsbyggena i Norrland under 1800-talet. Och i stort sett alla släktforskande värmlänningar har valt hittat någon släkting, som flyttat till Norrland.

Norrland var ju under senare delen av 1800-talet ett "Amerika inom Sveriges gränser". För dagens svenskar låter det kanske konstigt, men i Norrland rådde det faktiskt brist på arbetskraft. Av denna orsak så kom många "sörlänningar" upp till Norrland, inte bara värmlänningar utan även smålänningar, västgötar och till och med skåningar. Men såvitt jag förstått så var varmlänningarna den största sydsvenska "befolkningsgruppen" i Norrland. Det kan bero på att värmlänningarna var vana vid skogsarbete, och det brukar ju sagas att "varmlänningarna lärde norrlänningarna hur man jobbar i skogen".

Mina egna värmländska anor går via Norrland. Min morfars farfar flyttade från Södra Finnskoga i norra Värmland till Arbå i Hälsingland och fick så småningom arbete vid Vallsta ångsåg. Han bildade familj, och har fortfarande ättlingar i Häl-

singland och i värmland (och på andra ställen också, naturligtvis). Släktingar till honom flyttade i hög grad till Norrland - en kusin flyttade ända upp till Jörn i Västerbotten!

Jag har följt några "Norrlands-emigranter" och dristar mig till att ställa upp en hypotes: det var de fattigaste som flyttade till Norrland. Jag har inte tillräckligt med material för att empiriskt kunna bevisa min hypotes ännu - men det material jag har stödjer hypotesen.

Orsaken till ovanstående rader är att jag har startat ett större genealogiskt projekt, som jag kallar "värmlänningar i Norrland". Med de värmländska utflyttningsböckerna som utgångspunkt, skall jag följa alla de värmlänningar, som står som utflyttade till Norrland. Materialet ska byggas upp till en databas över värmlänningar som är födda under 1800-talet och som dött i Norrland.

Det är här jag vill ha hjälp av DIG som laser det här: Har du i din forskning värmlänningar födda under 1800-talet, som dött i Norrland, så är jag mycket intresserad av de uppgifter du kan lämna om dem, och kan kanske hjälpa till med en del upplysningar själv också.

De uppgifter jag noterar om personerna bygger huvudsakligen på kyrkböckerna, och följande uppgifter noterar jag: födelse-, vigsel- och dödsdatum och -ort, församling, flyttningar, yrken, eventuell maka/make och barn. Och givetvis alla andra upplysningar som jag får reda på! HOR GÄRNA AV DIG (per post, vanlig eller elektronisk, då jag saknar telefon)!

Johan Sjöberg  
Tennisvägen 3A  
660 60 Molkom  
solstajohan@hotmail.com

## Ny vice ordförande

Vid styrelsemötet den 26 april valdes Karl Gustav Lindgren till vice ordförande efter Bernhard Granholm som avgick ur styrelsen vid årsmötet i mars. Gunnar Jonsson och Liv Hagberg fortsätter som sekreterare respektive kassör.

Ett flygplans tänkta tack till den luft och vind som bar det. Jag tycker detta är så ovanligt och intressant, att jag inte velat undanhålla våra läsare detta:

## En varmlandsättling har landat

I slutet av 1999 avled ingenjören och flygöversten Arnold Borg, Longmont, Colorado, 82 år gammal. Han var son till Karl Algot Borg (1884-1970) från Borgvik, som emigrerade 1903 och Signe Häggblom från Jomala på Åland.

Arnold Borg tog flygcertifikat redan före kriget, men när USA drogs in blev sportplanet utbytt mot Boeings "flygande fastning". Han tjänstgjorde i Stilla-havsområdet, Kina - Burma - Indien - Filippinerna fram till 1946, då han avancerade till överste och då de flygande fastningarna till slut fick tjänstgöra som transportplan över Stilla Havet för alla de soldater, som skulle föras hem. Han stod kvar i flygvapnets reserv till 1977.

I inbjudan till begravningen i Longmont kunde man läsa:

### "WIND BENEATH MY WINGS"

*It must have been cold there in my shadow  
To never have sunlight on your face  
You were content to let me shine -  
That's your way.  
You always walked a step behind me  
I was the one with all the glory  
While you were the one with all the strength  
A beautiful face without a name for so long  
A beautiful smile to hide the pain  
Did you ever know that you're my hero  
And everything I would like to be  
I can fly higher than an eagle  
You are the wind beneath my wings  
It might have appeared to go unnoticed  
But I've got it all here in my heart  
I want you to know the truth  
I would be nothing without you  
Did I ever tell you you're my hero  
You're everything I wish I could be  
Thank you, thank God for you -  
The wind beneath my wings.*

### "VINDEN UNDER MINA VINGAR"

*Det måste ha varit kallt där i min skugga  
Att aldrig ha solsken på Ditt ansikte  
Du var nöjd med att låta mig skina -  
Det är Ditt sätt.  
Du gick alltid ett steg bakom mig  
Jag var den som fick hela aran  
Medan Du var den, som hade hela styrkan.  
Ett vackert ansikte, ännu utan namn  
Ett vackert leende, som dolde smärtan  
Visste Du någonsin, att Du är min hjälte  
Och allting jag skulle vilja vara?  
Jag kan flyga högre än en örn  
Men Du är vinden under mina vingar  
Det kanske verkade som om det inte märktes  
Men jag har det allt har i mitt hjärta  
Jag vill Du skall veta sanningen  
Jag skulle inte vara någonting utan Dig.  
Sade jag någonsin, att Du är min hjälte?  
Du är allting jag önskar jag kunde vara  
Tack, tack, Gud för Dig  
Vinden under mina vingar*

Insänt och översatt av Arnold Borgs kusin Sven Hugo Borg, Karlstad

## NAD-CD 1998

Nationell arkivdatabas  
Version 1998 1.2  
Utg. av SVAR  
Utg. januari 1999  
Beställes från SVAR  
Pris 700:-  
Innehåll:  
169773 arkivregister  
38441 arkivförteckningar  
6273 SVAR-förteckningar  
1278 sidor förvaltningshistoria  
703 adresser till arkiv **mm**

Denna CD har tidigare recenserats i VA och jag gör därför ingen detaljerad beskrivning utan jag ger synpunkter på denna senaste utgåva.

Det jag först uppmärksammar är priset. Från tidigare 2000:- har priset sankts till nuvarande. Därmed går utvecklingen mot att NAD-CDn kan bli den allmänne släktforskarens egendom. Detta ger mig anledning till närmare studera just denna utgåva och se vad jag kan få för pengarna. Jag har valt sökning i arkiv för Grums kommun som exempel. Med tanke på årtalet i namnet är det att vänta att bara det finns med, som var aktuellt. En listning av arkiv och arkivbildare som har med Grums att göra ger nedanstående resultat, se tabell 1.

Jag vill börja med de av släktforskarna mest använda arkiven, kyrkoarkivet. Har finns en heltäckande förteckning över beståndet, som nu finns hos Grums pastorsexpedition och VA fram t o m år 1991, då folkbokföringen Överfördes till

Tabell 1

Arkiv med anknytning till Grums på NAD-CDn

OBJEKT/ARKIVINSTITUTION:	VA	FA	HB	TOT
Arkivregister	16	37	43	111
Arkivförteckningar	16	63		94
SVAR-förteckningar				7

VA=Värmlandsarkiv. FA=Folksrörelsernas arkiv för Värmland. HB=Grums hembygdsarkiv.

(Arkiv om Grums förekommer i fler arkiv. Därför stämmer inte summan av delkolumnerna med det totala.)

Skatteverket. Således finns här även förtecknat sådant som är sekretessbelagt. I SVARs förteckning finns mikrokort för samma arkiv fram t o m år 1927. Här anges Landsarkivet i Göteborg som förvaringsplats, vilket i detta sammanhang saknar praktisk betydelse eftersom det ju är från SVAR man köper och lånar mikrofilm och korten finns i Arkivcentrums forskarsal. För domstolsarkivet är det sämre ställt. Här finns under rubriker Arkivregister listat att arkivet för Grums häradsrätt upptar 18 hyllmeter och har tidsomfånget 1652-1899. Men någon arkivförteckning finns inte vare sig hos VA eller SVAR. Det senare var väntat. För SVARs del så var ju mikrofilmerna inte konverterade år 1998. Detta galler hela Värmlands län. För Karlskoga finns däremot en förteckning från SVAR eftersom filmerna från Örebro län var konverterade.

Att förteckningen för domstolsarkivet hos VA saknas är ett minus. Däremot verkar presentationen av FAs arkivbestånd

vara mer aktuellt. Där finns t ex ett arkiv från Slottsbron Musikkår med och detta arkiv inlämnades år 1997.

Grums Hembygdsarkiv är ett omfattande arkiv. Dock har det av Grums kommunpolitiker ansetts som mindre viktigt och placerats i en källarskrubb i kommunhuset. Arkivet skall dock tas om hand av FA. Således kommer hembygdsarkivet för Grums att framgent finnas i Karlstad! Adressuppgiften på NAD-CDn för arkivet blir således inaktuell, vilket dock inte SVAR kan lastas för.

Om man söker på ordet Grums på CDn, så får man med även uppgifter om arkiven i övriga delar av Grums kommun i stora drag för arkiv som är inlämnade efter kommunsammanslagningen. För t ex Slottsbrons Sulfitt AB, så måste man söka på Slottsbron. Här täcker inte sökordet Grums. Man får ju också vid sökning räkna med att få med sådant man inte tycker hör dit. Så t ex får man träff på Tönnersjö häradsrätts arkiv, där orten "Grumshult" finns.

En generell nackdel med NAD-CDn är att man inte kan se printerutskrift på skärmen före utskrift. Nu blir utskrifterna ofta chansartade och kräver ibland mer papper än beräknat. Eljest tycker jag att CDn är en bra produkt. Med tanke på sådant som är inaktuellt, så har jag en fundering om inte SVAR borde ge möjlighet till uppdatering till ett reducerat pris. Själva den tekniska framställningen av en CD är relativt billig. Man borde vid nuvarande pris kunna få sålt så stor upplaga att man får täckning för utvecklingsarbetet.

Bernhard Granholm

Vår förening är medlemsförening i riksorganisationen

### **Sveriges Släktforskar- förbund**

som verkar för att sprida kännedom om släktforskningen  
som *kulturfaktor, ideell rörelse* och *vetenskap*.

Kontakta gärna **Sveriges Släktforskarförbund**

direkt: *Box 30222, 104 25 Stockholm. Tel: 08-695 08 90.*

E-post: *genealog@genealog.se*

# Sillerudsslakten Fors

*Det som gav mig idén till denna utredning var en artikel i Släktforskarnas årsbok 1999: Roebliug och de valsande svenskarna av Johan Klingloff Foss. Där omnämns sammanlagt 29 stålverksarbetare, alla av svensk härkomst, varav många är värmlänningar. En av dem, Andrew/Anders Gustaf Fors, anges i nämnda artikel vara född 1879 8/6 i Sillerud. Jag bestämde mig för att försöka hitta honom i Silleruds kyrkböcker, och fick då fram materialet till den släktutredning som här presenteras.*

## Tabell 1

Gustaf Andersson Fors f 1838 2917 i Östra Boda, Sillerud, son till backstugusittaren i Östra Boda, Anders Elofsson f 1790 24111 i Glava och hans hustru Kerstin Andersdotter f 1797 i Sillerud. Antagen till soldat vid Nordmarks kompani, Varmlands regemente 1859 2813 och som sådan bosatt i Korsbyn, Sillerud. Anges i generalmönsterrullan vara 5 fot 8 tum lång, d v s ca 170 cm. Tjänade som soldat vid Nordmarks kompani ännu 1884, men måste ha fått avsked senast 1890. Backstugusittare i Korsbyn, Sillerud från 1891 och ännu 1910, men ej 1920, då han saknas i församlingsboken för Sillerud. Han finns inte heller i Silleruds dödbok för åren 1910-1920, varför han troligen flyttat från

Sillerud. G 1858 514 i Sillerud m Annika Olofsdotter f 1834 1016 i Sanda, Sillerud (saknas i fb), d 1910 13111 i Korsbyn, Sillerud, dotter till inhyses i Sanda Olof Matsson f 1792 1613 i Sillerud och hans hustru Maria Svendsdotter f 1796 i Sillerud. "Flicka" i Tegen, Sillerud 1849-1850, piga dar 1851-1852, piga i Sanda, Sillerud 1852-1853, åter piga i Tegen 1853-1858, hustru i Östra Boda 1858 och därefter i Korsbyn. Barn:

Emma Matilda Fors f 1858 3016 i Östra Boda, Sillerud, se tabell 2.

Kristina Fors f 1861 1719 i Korsbyn, Sillerud, utexaminerad småskoleläroverinna. Utflyttad till Nysund sn 1882-01-20.

Anna Maja Fors f 1864 6/1 i Korsbyn, Sillerud, d dar 1865 1411.

Anders Gustav Fors f 1865 28111 i Korsbyn, Sillerud, d dar 1868 av bröstsjukdom.

Anna Maria Fors f 1869 2716, se tabell 4.

Lisa Kajsa Fors f 1872 25110 i Korsbyn, Sillerud. Utflyttad till Mo sn i Älvsborgs lan 1890 1214.

Karl Algot Fors f 1875-07-31 i Korsbyn, Sillerud, d dar 1887 12/1.

Anders (Andrew) Gustaf Fors f 1879 816, se tabell 5

## Tabell 2

Emma Matilda Fors f 1858 3016 i Östra Boda, Sillerud. Flyttade till Tegen i Sillerud

1872 och återvände därifrån till Korsbyn i Sillerud 1873, varifrån hon utflyttade till Glava sn 1874 30/10. Återvände från Glava till Korsbyn 1876 30110 och utflyttade till Borgvik sn 1878 25110 varifrån hon återvände till Korsbyn 1880 3111. Utflyttade åter till Borgvik sn 1881 28110. Inflyttade från Rölanda sn i Älvsborgs lan till Korsbyn 1887 15111 varifrån hon flyttade till Litslerud i Sillerud sn 1889 214. Hustru dar 1889-214 till 1892 2111, hustru i Ed, Vårvik sn från 1892 9/11 ännu 1895, men ej 1900 då hon och hennes familj saknas i församlingsboken. Inte heller i Vårviks dödbok åren 1895-1900 har jag funnit några familjemedlemmar. G 1888 1/4 i Sillerud m Karl Olof Olsson f 1863 17111 i Sillerud, arbetare i Litslerud, Sillerud sn 1891-1892 2/11, arrendatori Ed, Vårvik sn från 1892 9111 ännu 1895 men ej 1900 (se ovan).

Barn utan kand fader:

Signe Mana Carlsson f 1882 12/10 i Borgvik sn, se tabell 3.

Barn i giftet:

Anna Ingeborg f 1889 912 i Litslerud, Sillerud

Ida Matilda f 1891 2217 i Litslerud, Sillerud Karl Gustaff 1894 6/4 i Ed, Vårvik

## Tabell 3

Signe Maria Carlsson f 1882 12110 i Borg-

### Gustaf Andersson Fors

soldat i Korsbyn, Sillerud  
f 1838 2917 i Östra Boda, Sillerud  
g 1858 514 i Sillerud m  
Annika Olofsdotter  
f 1834 10/6 i Sanda, Sillerud  
d 1910 13111 i Korsbyn, Sillerud  
Tabell 1

### Emma Matilda Fors

f 1858 3016 i Östra Boda

g 1888 114 i Sillerud m

Karl Olof Olsson

u a dotter

arrendatori i Ed, Vårvik

f 1863 17/11 i Sillerud

**Signe Maria Carlsson** - - g 1904 2316 m - - Carl August Larsson

f 1882 12/10 i Borgvik

d 1970 9/5 i Roebliug, New Jersey

Tabell 3

### Anna Maria Fors

f 1869 2716 i Korsbyn, Sillerud

d 1902 2512 i Worcester, Massachusetts

g m

stålverksarbetare

f 1863 5110 i Ed

d 1925 1/3 i Roebliug, New Jersey

Tabell 4

### Andrew Gustaf Fors

ugnsskötare

f 1879 816 i Korsbyn, Sillerud

d 1949 i Roebliug, New Jersey

g 1900 2919 i Worcester, Massachusetts

m Ester Christina Carlson

f 1877 516, d 1938

Tabell 5



# Ur andra medlemsblad

vik sn (nedkomsten skedde dock i Sillerud sn). Utvandrade till USA 1897, d 1970 9/5. G 1904 2316 i Worcester, Massachusetts m Carl August Larson f 1863 5/10 i Ed sn, d 1925 113, son till Lars Peresson och Anna Britta Johansdotter. Utvandrade från Grums till USA 1888, smältare och stålarbetare i Worcester, Massachusetts, sedan i Roebing, New Jersey. (Carl August Larson g 1:o m Anna Maria Fors f 1869, se tabell 4.)

#### Barn:

Ivar August Eugene Larson f 1905 31/3 i Worcester, kranskötare i Roebing. G m Edna Rebecca Tilghman f 1908 1312, d 1968 2312.

Elsa Maria Linnea Larson f 1910 2716 i New Jersey, d 1989. G m Gunnar Nilson f 1907 2415, d 1970, smaltarforman.

#### Tabell 4

Anna Maria Fors (se tabell 1) f 1869 2716 i Korsbyn, Sillerud, d 1902 2512, utflyttad till Norra Amerika 1888 416. G m Carl August Larsson i hans första gifte (g 2:o m Signe Maria Carlsson, se tabell 3)

#### Barn:

Carl Sigfrid Emanuel Larsson f 1893 516 i Worcester, Massachusetts, d 1955 13110. Kemist, bosatt i Roebing, New Jersey. G m Lilian F Ullman f 1894 3/12 i Worcester, Massachusetts, dotter till vapensmeden i Roebing Nils Fredrik (Fred) Ullman (f 1867 9/5 i Sverige, d 1950) och hans hustru Ida C John (f 1870 i Sverige, d 1942)

#### Tabell 5

Andrew (i Sverige Anders) Gustaf Fors (se tabell 1) f 1879 8/6 i Korsbyn, Sillerud, d 1949. Utvandrade till Worcester i Massachusetts 1895 2719. Var 1900 arbetare i Worcester, 1910 stålarbetare i Roebing, New Jersey, 1920 ugnsskötare i Roebing. G 1900 2919 i Worcester m Ester Christina Carlson f 1877 516 i Sillerud ? (ej i fb), d 1938.

#### Barn:

Venola Victoria Ingeborg Fors f 1902 21/2 i Worcester.

Stanley A Fors f 1903 i Worcester, d 1988. Arbetade med Golden Gate-projektet och blev senare smaltarforman. G m Anna T Margaret E Fors f ca 1906 i Worcester.

*Johan Sjöberg, Molkom*

Utbytestidningar från ett hundratal andra slaktforskarforeningar finns pausrummet på Arkivcentrum Värmland. Fråga i receptionen, så visar man Dig. Där finns mycket att hämta för de som har anor på annat håll än Värmland och det har val de flesta.

## Värmlänningar

**Dalfolk 2000:1** (Dalarnas Slakt-, Hembygds- och Emigrationsforskarforening) Emigrantfamiljen Stenström från Brunnsberg i Älvdalen av *Gerda Werf*: Familjefadern Lars Simonsson Stenström f 1846-06-20 i Värmland kom till Älvdalen från Sunne.

**Medlemsblad 2000:1** (Trollhattebygdens släktforskare) Om Antenor Nydqvist, hans mormor och hans kompisar av *Bertil Ihage*: Grundaren av det stora och välkända trollehatteföretaget Nydqvist & Holm tillhörde en gren av en gammal varmlandsslakt Nyqvist som ändrat namnet till Nydqvist efter socknen Nyed.

**Skytlen 2000:1** (Romerike Historielag) Frierbrev fra 1812 av *Frits Wahlström*: brevet skrevs av Erik Kling i Mörtån, Karlanda socken till Kierstin Parsdotter i Glasnäs.

**Slakthistoriskt Forum 2000:1** (Sveriges Slaktforskarförbund) Adolf Strandberg berättar om sitt liv av *Sven Grönberg*: berättaren hade rötter i Eskilsäter på Varmlandsnas.

**Slakthistoriskt Forum 2000:2** (Sveriges Slaktforskarförbund) Folk i Eksharad: *Stefan Jernberg* recenserar Eksharads församlingsbok 1665-1750 sammanställd av *Mats Hellgren*. Efterlysningar avseende Eksharad, Fryksände (Kihltorp, Prästgårdssäter, Torsby, Ashagen), Grava och Ö Ämtervik

**Slakt-Trädet 2000:1** (Nordvarmlands

#### Kallor:

Kyrkböcker för aktuell period i Sillerud, Borgvik och Värvik.

Generalmonsterrullor för Värmlands Regemente.

Joan Klingloff Foss: Roebing och de valsande svenskarna (Släktforskarnas årsbok 1999, Västervik 1999).

Slaktforskarforening) De sista trollkunniga av *Gunilla Önnberg*. Min senaste Varmlandsana av *Johan Sjöberg*. Fryken som namngivare av L.B. Efterlysningar.

**Strödda Annotationer** nr 23 (släktforskarforeningar i Örebro län) Efterlysning rörande *Engelbrekt Warg* 1671-1728, kronfogde i Värmland och trolig farbror till kokboksforfattarinnan *Kajsa Warg*.

**Sysslingen 2000:1** (Södra Roslagens slaktforskarforening) Antavla för gosshandlaren *Anders Magnus Bergqvist* f 1855 i Busterud, Ö Fågelvik, d 1911 i Stockholm: innehåller folk från Alster, Nyed, Vase och Östra Fågelvik.

## Övrigt

**Anbladet nr 65** (Norrtälje Släktforskarforening) Soldater och soldatforskning – föredrag av arkivarie *Lars Ericson*.

**Anbudet 2000:1** (Eskilstuna-Strängnäs Slaktforskarforening) Brott och straff av *Anita Carlsson*.

**Anbudet 2000:2** (Eskilstuna-Strängnäs Slaktforskarforening) Hur bar jag mig åt att söka släktingar i USA av *Margareta Bergquist*. Slakten på 1900-talet, hur hittar man den? av *Kajsa Nilsson*.

**Husförhörnytt 2000:1** (Skaraborgs Slaktforskarförbund) Rusthåll och rusthållare av *Kjell Henrysson*.

**KGF-Nytt nr 68** (Kronobergs Genealogiska Förening) Inte bara bönder och torpare av *Linda Magnusson* och *Conny Gustavsson*.

**PLF-nytt nr 52** (Person- och Lokalhistoriskt Forskarcentrum Oskarshamn) Landskapshandlingar II av *Gunnar Källenius*.

**Slakthistoriskt Forum 2000:1** (Sveriges Slaktforskarförbund) Ur ett länsmansarkiv av *Irma Ridbäck*.

**Slakthistoriskt Forum 2000:2** (Sveriges Slaktforskarförbund) Att forska efter levande slakt av *Matts Billgren*

**Vastanbladet 2000:1** (Göteborgsregionens släktforskare) Provinsiallakararkiv av *Karin Edvall*.

**Vastgötageologen 2000:1** (Vastgöta Genealogiska Förening) Skatter, skatter, skatter ... av *Kjell Åberg*. Ett skatteköp med förhinder av *Kjell Henrysson*.



## ANOR SÖKES

Till ANOR SÖKES tar vi emot frågor om anor och ättlingar från alla, som är medlemmar i en släktforskarforening

**494.** Jag söker torparen *Sven Nilsson* och hans familj som inflyttade 1792 till **Bäckåsen i Visnums Kil**. Var ar familjemedlemmarna födda och varifrån kom de? Enl hfl bestod familjen av:

Mannen *Sven Nilsson*, torpare f 1747, d 1811 21/3 och hans hustru *Stina Persdotter*, f 1746, d 1821 hos dottern *Maria* i S Råda, döttrarna *Maria* f 1783 (1785 2513 enl S Råda hfl) och *Stina* f 1788 samt S.M. *Cherstin Jansdotter* f 1716, d 1794 och (dennes?) dotter *Lisken Nilsdotter* f 1743.

*Anna-Lisa Nilsson*  
*Nääs Eggby*  
532 92 *Axvall*

**495.** Söker uppgifter om *Maria Olofsdotter*; f. 1720x/8 **Frykens Finnmark** gift med *Hindrich Andersson* f. 1716 2/11 i **Norviggen, Nora Ny** och *Catharina Olofsdotter* f. i **Näs Finnmark** g. 1776 1012 m. *Hindrich Hindrichson* från **Äppelbo**.

*Ove Fahlkvist*  
*Järnvägsgatan 21 4 tr*  
172 75 *Sundbyberg*

**496.** Jeg saker *Isak Andreas Herwander*. Jeg vet ikke noe særlig om ham, annet enn at han var matros på et svensk skip, og at han fikk to barn i **Bergen, Norge**: *Frederiche Christine* (f.1830) og *Carl Johan* (f. 1832). I mitt sak etter andre personer med Henvander-navnet i Norge, kom jeg over en person hetende *Anna Magdalene Gustavsdatter Hervander*; bosatt i Bergen på samme tid. Jeg håper dette ikke er tilfeldig, men at *Isak Andreas* og *Anna Magdalene* kan ha vært søsken eller på annen måte i slekt. *Anna Magdalene* ble fadt i 1817 i **Nössemark** sogn, Älfsborg lan. Hennes far var gullsmed og het *Gustav Eriksson Henvander*. Jeg søker opplysninger om *Anna Magdalene* og eventuelt *Isak*.

*Jostein Søreide*  
*Kong Jacobs vei 15*  
3960 *Stathelle*  
Norge

**497.** Jeg søker *Anders Klafvesson*, f. 1818 i **Sillerud**. Han fikk tre barn med *Agneta Andersdotter* f 1845 18/8, *Anders Artur* f 1877, *Albertina*, f 1883, *Gerda Maria Elisabet* f 1889 718 i **Sillerud**. *Gerda Maria Elisabet* flyttet til Norge, *Kristiania* og giftet seg med *Kristian Martin Eliassen* 1914.

*Tommy Eliassen*  
*Elgfaret 74*  
1415 *Oppegård*  
Norge

**498.** Jeg vil gjerne ha hjelp til og finne ut mer om disse personene:

*Johannes Brynildson* f 1834 16/12 i **Värvik** eller **Vännvik**. Han flyttet til Norge og giftet i 1860 seg med svenske *Caroline Olsdotter* f 1836 7/10 **Bro** i Värmland. Skulle gjerne vite mer om forfedrene deres og eventuelt etterkommer av dem igjen.  
*Hans Olav Hagen*  
*Skårer Terr. 14*  
1473 *Skårer*  
Norge

**499.** Jeg søker etter släktingar till min farfar som heter *Carl Viktor Öberg* f 1883 28/12 i **Lidslerud, Sillerud**. Han hade två systrar *Maja Lisa Nilsdotter* f 1869 1916 i **Lidslerud, Sillerud** och *Drina Eriksdotter* f 1875 10/10 i **Lidslerud, Sillerud**. Hans mamma heter *Lisa Danielsdotter* f 1846 2313 i **Lidslerud, Sillerud** och hon gifte sig 1887 med *Adolf Fredrik Thulin* och flyttar till Norge.

*Bo Öberg*  
*Kasenbergsv. 16*  
662 91 *Åmål*  
tel 0532-44150  
*bosse.oberg@telia.com*

**500.** Jag har i mina anor *Johannes Olsson Widing* f oa 1827 7/3 på **Treskog bruk, Gunnarskog**, fader inte angiven. Moder *Anna Andersdotter* f 1795 2511 på **Högdens soldattorp, Gräsmark**, dottertill soldaten *Anders Olofsson (Trötman) Högfeldt* f 1763 i **Svanskog** enl hfl, inflyt-

tad till **Trötviks soldatstalle** 1789, samma år 14 mars antagen vid mönstringen i **Karlstad**, g m *Lisken (Lisa) Jansdotter* f 1756 enl en del hfl i **Svanskog**. Deras vigsel har jag inte funnit. Jag söker:

a) Varifrån fick *Johannes Olsson* namnet **Widing** (även modem *Anna Andersdotter* står i en del hfl som **Widing**).

b) *Anders Olofsson Trötman Högfeldts* anor.

c) *Lisken (Lisa) Jansdotters* anor.

*Astrid Hjelm*  
*Centralgatan 4 b*  
815 38 *Tierp*  
tel 0293-12094  
*astrid.hjelm@home.se*

**501.** Jeg etterlyser slekt av *Kajsa Olsdotter* f 1802, d 1877(8) gift med *Olaf Frödin* d 1845. Både ble begravet ved **Glava kirke**. Hemortet var **Fröbol, Elgå**. *Olaf* og *Kajsa* fikk sønnene *Alfred* f 1832, *Johan* f 1834, *Olaf* f 1836 og *Karl* f 1842. *Johan* og *Karl* flyttet til Norge. *Alfred* overtok hemortet **Fröbol**, og giftet seg med *Ida Nilsdotter* f 1843. Jag er intressert i alle opplysninger om dessa personene, og i etterkommere etter alle som bodde på **Fröbol**.  
*Sine Frödin Wernersen*

*Werpveien 1*  
3330 *Skotselv*  
Norge

**502.** Jeg søker

a) anfader till hejderidaren *Caspar Säfvedahl* f 1758 på okänd ort. Han verkade i **Trankil, Blomskog** och **Töcksmark** under andra hälften av 1700-talet.

b) anfader till ovanstående hustru *Anna Christina Kjellman* f 1767 i **Trankil**.

c) anfader till *Carolina Hedström* g 1821 m ovanstående son *Axel Säfvendahl* f 1795 2/6 i **Trankil**, d 1835 8/12 i **Filipstad**, rådmän.

Finns det något samband mellan familjerna **Säfvendahl** i Värmland resp **Västergötland**?

*Bengt Berglund*  
*Bengt.berglund@mailbox.swipnet.se*

**503.** Jag söker *Carl Gustaf Linroth* f 1759 619 i **Kristinehamn** som son till kruk-makarmastaren *Zachris Lindroth* och dennes hustru *Anna Danielsdotter*. En dotter till Carl Gustaf, *Anna Maria*, föddes 1785 i Kristinehamn, g 1807 i Karl-skoga m kakelungsmakaren *Carl Petter Ekengren*. De bodde i Karlskoga livet ut. Zachris Linroth dog 1784. Av boupp-teckningen framkommer att han hade stora skulder. Verkstaden togs inte över av so-nen utan köptes av andra. Carl Gustaf Linroth, hans hustru Maria Matsdotter och modern Anna Danielsdotter försvin-ner 1785. Kan någon ge mig tips eller led-trådar hur jag skall finna Carl Gustaf Linroth.

*Inga Lill Persson*  
Trumslagargatan 2 c  
724 64 Västerås  
tel 021-134269

**504.** Av en slump fann jag släktingar i USA, **Blackberry Minnesota**. Namnet på dessa ar *Sutherland*. Den invandrade far-faderns namn var *Nils Petter Söderlund* och hemma i **Norra Råda** lär han ha hetat Persson. Han var född 19 januari 1847. Han var gift med *Katarina Svensson* från **Tösseberg**. 1882 födde hon en son *John Gottfrid*. De vistades en tid i Sundsvall innan de emigrerade till **Rice Lake USA**. Den 1 och 2 juli hålls en Sutherland (Söderlund) Reunion i Grand Rapids MN. Jag kommer då att närvara och det vore då trevligt för denna slakt om jag kunde få framföra en halsning från någon nu le-vande släkting till denne Nils Petter Söder-lund och därmed för denna slakt få en möjlighet att återknyta kontakten med Sverige. Alla informationer är mycket väl-komna. På förhand TACK!

*jean.palmqvist@beta.telenordia.se*

**505.** Jeg står fast i min leting etter *Augu-sta Viktoria Olsson* fra **Karlstad**. Hun skal være født ca 1873-80. Kan noen bekrefte at hun var fra Karlstad? Og hvilket eksakt år er hun født?

*Solfriid T. Henriksen*  
Solvangvn. 26  
3158 Andebu  
Norge  
*solfrih@online.no*

**506.** Min oldefar *Johannes Gustavson* var född 1857 17/10 på **Högvälta östra i Arvika** landsförsamling och gift 1884 i Norge med *Inger Marie Mikaelssdatter*. Jag söker

a) brodern *Anders Gustavson* f 1847. Han skall ha utvandrat till USA omkr 1900.

b) system *Kjerstin Gustavsdotter* (Gustavson) f 1852. Hon var inte gift 1917 då hon var på besök i Norge.

c) system *Maria Gustavsdotter* (Gustavson) f 1859, möjligen död i unga år.

d) fadern *Gustaf Anderssons* anor. Han var f 1821 17/7 i **Brunskog**.

e) modern *Stina Jonsdotters* (*Lacke*) anor. Hon var f 1823 2012 i **Gunnarskog**.  
*Tove Hansen*  
*Jahreagen*  
*NO-3294 Stavern*  
*Norge*

**507.** Jag söker attlingar till *Inga Maria Andersdotter* f 1842 713 i **Gustav Adolfs** sn i Västergötland. Hon inflyttade till **Karlstad** 1862 1219 tillsammans med sonen *Gustaf Alfred Edvin* f 1867 1512 i **Arvika**. Svar till redaktionen eller till:

*David Skoglund*  
*1806 W 37 th St.*  
*Austin, TX 78731*  
*USA*

**508.** Jag söker föräldrar till *Påhl Pålsson* f 1745 i **Bogen, Gunnarskog** sn, d där 1808 30/6, g 1769 15110 m *Ingegerd Jonsdotter* f 1737 i **Gräsmarks** sn. Även andra upp-lysningsor om Påhl är intressanta.

*Erik Wennerström*  
*Sockenvägen 32*  
*697 74 Sköllersta*  
*tel 019-230508*

**509.** Jag efterlyser min morfars ursprung. Enligt ett "rykte" kom han flyttande till **Hälsingland** tillsammans med några släk-tingar, men när och med vilka vet ingen. Han hette *Lars-Johan Holmkvist* och var född 1857 813, formodligen i Värmland och kanske under ett knaktnamn. Avli-den i **Ljusne** 1934 30111.

*Marienette Westlund*  
*Hjortronvägen 12*  
*82022 Sandarne*  
*tel. 0270-60204*

**510.** Jeg søker anor til foreldrene til min farfar *Nils Ludvig Johannesson*. Hans foreldre var *Johannes Nilsson* f 1849 og *Katrina Andersdotter* f 1847 fra **Silbodal**. Bland deres attlinger har navnet *Faktus* varit i bruk. Katrinas far het antakelig *Anders Olsson* fra **Silbodal**.

*Aage Gulbjørnrud*  
*Arneborgveien 12*  
*No-1430 Ås*  
*Norge*  
*Gulbjoer@online.no*

**511.** Jag söker *Hulda Emilia Pettersson* född 1873 14/7 i **Sunne**, o.ä barn till *Maria Perssdotter*, piga från **Ulfeby**. Hulda Emilia fick i sin tur en o.a dotter, *Maria Axelina*, född 1892 i **Ö Eneby, Bråbo** hd.  
*Ewa Lönroth*  
*Flisavägen 50*  
*723 53 Västerås*  
*ewa.l@mail.bip.net*

**512.** Känner någon till om rådmannen i **Karlstad** *Gustaf Forsell*, f 1695 och d 1755, hade en son med namnet *Per Gustafsson Forsell*? Enligt uppgift var han f 1717. Gustaf Forsell gifte sig 1717 17/12 m *Sara Maria Geijer* och antagligen hör inte Per hemma i detta äktenskap.

*Hans Stedfeldt*  
*Solbacksvägen 19*  
*147 41 Tumba*  
*tel 08-53036477*  
*hans@stedfeldt.pp.se*

**513.** Jag söker:

a) attlingar till *Olof Mathsson Falk* f 1713 i **Bodarne**, Örebro lan, klockare i **S. Ny**. Han var gift 1760 och fick minst en son, *Mattias Falk* f. 1768.

b) *Jonas smålänning*, bruksskrivare vid **Qvarntorp, N Ullerud**, död 1791 4/12. Han hade sonen *Bengt Jonsson* f 1739, sågare i N Ullerud.

c) *Anna Sofia Lysén* f 1753 1/7 i **Karlstad**, mördad 1905 3/11 vid Stockholms slott, det sk "Mordet på Lejonbacken".

*Christer Ode Lundberg*  
*Ekersgatan 15*  
*703 42 Örebro*  
*tel. 019-10 71 25*

Fortsättning på sidan 27

# Föreningens utgivning av böcker och register

Föreningen säljer ett antal publikationer, både egna och medlemmars. Medlemmar som önskar annonsplats för egna publikationer; kontakta ordföranden. Medlemmar får 10% rabatt på föreningens egna publikationer, markerade med \*. För angivet pris tillkommer pack och porto. Order som överstiger 500:- skickas per postförskott, övriga faktureras. Egna publikationer kan även köpas direkt hos föreningens sekreterare. Vi rekommenderar beställning via brev/fax till sekreteraren eller e-post till kilagenealogen@swipnet.se. Vid slutförsäljning kan dröjsmål uppstå under trycktiden.

Nytt från  
**VÄRMLANDS**  
**SLÄKTFORSKARFÖRENING**

Gunnarskogs vigde  
1688-1920

4791 vigslar i sju olika  
sorteringar. 360 sidor, A4,  
limhäftade. Registrerade av  
Carl-Johan Ivarsson, Kila.

Pris 225:-

## Register

### Ortsregister

Gunnar Jonsson

Varmland .....	70:- *
Dalsland .....	40:- *

### Bogen (S)

Carl-Johan Ivarsson

Fb, Vb, Db 1850-1920.....	225:- *
---------------------------	---------

### Botilsater (S)

AMP Cresco och Gunnar Jonsson

Födde 1721-1920 .....	225:- *
-----------------------	---------

### Ekshärad (S)

Mats Hellgren

Födde 1665-1722 .....	250:- *
Födde 1723-1799 .....	140:- *
Förs. bok 1665-1750 .....	200:- *

### Fryksande (S)

Knut Malmström

Födde 1707-1765 .....	290:- *
-----------------------	---------

### Gunnarskog (S)

Carl-Johan Ivarsson

Vigde 1688-1920.....	225:- *
----------------------	---------

### Kila (S)

Gunnar Jonsson

Födde 1640-1817.....	225:-
Födde 1818-1900.....	225:-
Vigde 1689-1900.....	120:-
Bouppt. 1744-1859 .....	60:-

### Lysvik (S)

Arne och Moira Linnarud

Fb, vb, db 1692-1793.....	350:-
---------------------------	-------

### Norra Råda (S)

Mats Hellgren

Födde 1725-1769 .....	140:- *
-----------------------	---------

### Stavnas (S)

Jan Thimberg

Födde 1687-1775 .....	170:- *
Födde 1776-1850.....	200:- *
Födde 1851-1920.....	210:- *
Vigde 1687-1920.....	320:- *
Döde 1687-1820 .....	320:- *
Döde 1821-1920 .....	320:- *

### Sunne (S)

Margit Olsson och Arne Linnarud

Fb, Vb, Db 1669-1736 (reg.) ....	300:-
Fb, Vb, Db 1737-1758 (reg.) ....	300:-
Fb, Vb, Db 1759-1774 (reg.) ....	300:-
Fb, Vb, Db 1775-1793 (reg.) ....	350:-

### Vitsand (S)

Kerstin Risberg

Fb, Vb 1824-1860 .....	250:- *
------------------------	---------

### Äigå (S)

KG Lindgren

Födde 1688-1835 .....	225:- *
Födde 1836-1924.....	225:- *
Vigde 1688-1920.....	125:- *
Döde 1687-1920 .....	160:- *

### Östmark (S)

Kerstin Risberg

Födde 1765-1820.....	240:- *
----------------------	---------

### Arbetsvandringar Värmland Härjedalen

under 1800-talet ..... 100:- \*

Roger Alderstrand och ABF Härjedalen

### Varmlands Släktforskar- katalog 1999

Ny utökad utgåva

202 forskare med över 3600 forskar-  
uppgifter. Litteratur- och arkivtips. Släkt-  
utredningar i arkiv och samlingar.  
Registerförteckning mm. 102 sidor

..... 70:- \*

## Hembygds litteratur

Eric Sundell

### Kvarnarna vid Rottnafallen

Kvarnindustrins uppbyggnad från 1600-  
talet. Teknik, matning, kvarnbeskriv-  
ningar, personindex. 110 sidor i häfte med  
4-fargsomslag ..... 120:- \*

Axel Em. Löf

### Ölme Härads Dombok 1629 - 1650

Nytryck från 1997. Huvuddelen av mate-  
rialet utgörs av Ölme härads dombok.  
Dessutom finns ett par protokoll från  
Visnum och Färnebo härader, Varnums  
kyrkobok för tiden 1645-50, en mantals-  
längd för Ölme och Varnum 1642 mm. Häf-  
tad, 234 sid, person och sakregister.

..... 240:- \*

Mats Hellgren

### En kyrkoherdes vardag Ekshärad 1700-1758

Andreas och Bengt Piscator, kyrkoherdar,  
har fort anteckningar om allt som tilldra-  
git sig i prästgården. År 1758 omfattar dag  
för dag notering. Häftat 186 sid.

..... 150:- \*

## Mer om finnar i Östmark

Maj Olsson m.fl.

### Torp och ödegårdar i Ölserud

A4. Plasthaftad med skyddsomslag 70:-

Britta Johansson m.fl.

### Torp i Botilsäter

Format A4. Plasthaftad med skyddsomslag ..... 60:-

Övrigt

Antavleblanketter A3, 5 st ..... 15:-

Nytt från VSF 1984-91

hel årgång ..... 75:-

VärmlandsAnor 1992-98

per nummer ..... 30:-

hel årgång ..... 100:-

VärmlandsAnor 1999-

per nummer ..... 40:-

hel årgång ..... 120:-

Råd och tips vid registrering av kyrkböcker ..... 25:-

Anor sökes

Fortsättning från sidan 25

514. Jeg efterlyser *Daniel Olsson Lindgren* född 1841-12-07 i **Gräsmark**, död 1900 **Tørberget, Trysil, Norge**. Han var gift med *Marte Jonsdotter Tångring* född 1830 i **Helfors** Sverige, död 1918 i **Tørberget**. De fikk sønnen Karl Johan född 1867 her i **Tørberget**. Då jeg skal komplimentere en tidligere utgitt bygdebok, er jeg interessert i flere opplysninger om disse personer om det finnes.

Mary G Tangen

N-2429 **Tørberget**

email [ola-tang@online.no](mailto:ola-tang@online.no)

515. Min oldemor *Marie Johanson* var født 1845 i **Alster** sokn og skulle vzre av vallonerslekt iflg et barnebam av min oldemors søster *Emma*, som het *Eva*, født *Iversen* og er/var bosatt i **Karlstad**. *Eva* var gift med *Kalle* (Karl). Hun antas å vzre 70-80 år gammel, dette er jeg usikker på, da jeg ikke har truffet henne siden jeg var barn, og jeg er nå 54 år gammel. *Eva* født *Iversen* drev med slektsgranskning og

Følgende konstige oppgifter har upptäckts i boken "Finnar i Östmark..." av Jarl Eriksson

På sid 19 Runnsjön står det citat:

"IK3 **Anna Örjansdr Porkka**, f.c 1697, vigdes 1714 d 29 oktober med

**Matts Kåck Kokkoinen**, f.c 1690. Uppgift om en dtr finns i fl

IK3a Karin Mattsdr Kokkoinen, f 1721 d 5 juni i Kronskogen."

På sid 64 Tvaråna står det citat:

"III **Matts Johansson Kahköinen**, f c 1695, vigdes 1714 d 29 september med **Anna Örjansdotter**, f.c 1700. Fl nämneren dotter till dem

IIIA Karin Mattsdr Kähköinen, f 1721 d 5 juni i Tvaråna." (Bruden Anna ar bara 14 år!, min kommentar)

hade på 70-tallet funnet ut at vi var av vallonerslekt. Jeg er interessert i å komme i kontakt med henne, dersom hun fremdeles lever, da jeg også driver med slektsgranskning. Jeg er i så fall datter av *Oddny. Anne Stordal* Postboks 41 NO-2256 *Grue Finnskog*

516. Am looking for any ancestors from Varmland. I was born in 1956, both of my parents were born in Sweden and I am looking for my father's side. His name is *Stig George Ernstsson Jonsson*, bom April 2, 1923. His father was *Ernst Christpin Jonsson*, bom June 21, 1899 in **Sarpsborg, Norway**. His father was *Olaf Lennart Jonsson* bom in **Ovre Ullerud** in 1871.

*Susan Renita Palm*  
621 North Temple Blvd.  
Temple, PA 19560  
USA

517. Jag efterlyser upplysninger om *Karin* f. 1859 födelseort: **Östmark**, Sverige som gifte sig med *Nils Emil Saether* f. 1855 i **Kongsvinger, Norge**. *Nils Emil* yrke: Guldsmedborger. Vid folkbok-

**Efter korrigeringar tror jag att det bör vara så har:**

1714-10-19 **Mattes Eriksson Elin Örjansdotter Runnsjön**, enl vigselbok barn:

**Karin** 1715-02-07 i Runnsjön (Fader **Mattes Ersson** enl födelsebok)

**Olov** 1720-07-01 i Tvaråna (Fader **Mattes Eriksson** enl födelsebok)

**Erik** 1722-11-25 i Tvaråna (Fader: **Mattes Ersson** enl födelsebok)

1714-10-29 **Mattes Johansson** — Anna Orjansdotter Tvaråna, enl vigselbok (fel av prästen! bör vara Runnsjön) barn:

**Karin** 1721-06-05 i Kronskogen (Fader: **Mattes Kåck** enl födelsebok)

Kommentarer till min korrigering önskas.

*Lennart Hjerpe*

[lennarthjerpe@swipnet.se](mailto:lennarthjerpe@swipnet.se)

tel 0570-85043

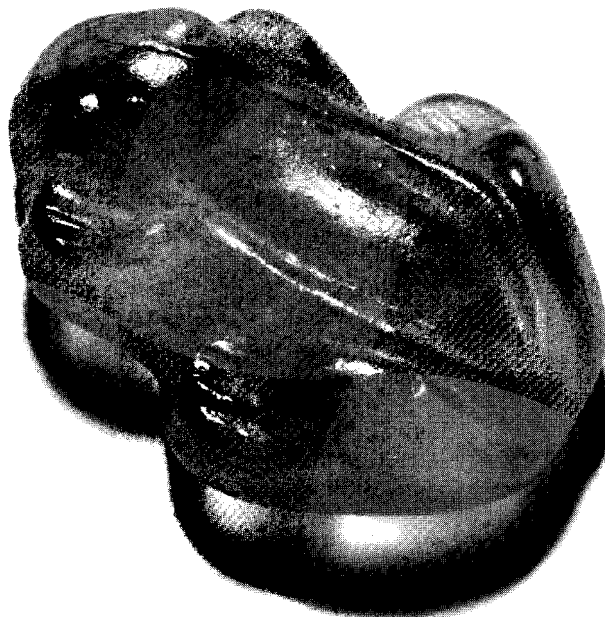
föringen 1865 bodde *Nils Emil* i Kongsvinger. *Nils Emil* far eller styvfar *Ole Arnesen Sjönningsengen* f. 1835 i **Vinger** Prgj. var murarbetare (murare, senare murrarmästare) och moderm *Marie Andersd.* f. 1822 i **Vinger** Prgj. *Nils Emil* och *Karin* bodde i Kongsvinger under folkbokrakningen 1885 på adressen Ny-Storgate 10. *Nils Emil* och *Karin* hade tydligen bostad i Kristiania under några år där barnen *Einar Ingvald*, *Margit Kaspara* och *Ragna* föddes år 1879, 1881 och 1883. Under folkbokrakningen 1900 bodde *Karin* i Kristiania på adressen Heimdalsgaten 23, nu som enka. Vet någon något om *Nils Emil* hustru *Karin* är jeg takksam for svar.  
*Morten Saether*  
Vintervägen 2  
589 41 Linköping  
[morten.saether@home.se](mailto:morten.saether@home.se)

518. Söker föräldrarna till *Sven Pettersson* f 1828-02-19, möjligen **Edsbjörke, Sunne**. Gift 1860 26/3 Sunne.  
*Karl-Erik Jakobsson*  
Hjortvägen 8  
891 43 Örnköldsvik  
tel. 0660-29 35 99

Begränsad eftersändning  
Vid definitiv eftersändningretur med den  
nya adressen till:  
VärmlandsSläktforskarförening  
c/o Lars-Gunnar Sander  
Norra Berghaget  
667 32 FORSHAGA

**B**

Föreningsbrev



## Alla gröna saker ar inte grönsaker.

Skenet kan bedra. Det som på ytan ar grönt kan vara allt annat an miljövänligt.

Nar vi för några år sedan bytte färg på Knappen trodde vi som många andra att det var enkelt att skilja miljövänligt från ovanligt.

Nu vet vi bättre. Samtidigt har vi märkt hur mycket vi faktiskt kan påverka. När vi ställer om produktionen ställer vi också krav på våra underleverantörer. De i sin tur ställer krav på sina. På samma sätt påverkas vi av kunder som ställer krav på oss, i flera fall ar de som vi miljöcertifierade, om an i sin bransch. Tillsammans sätter vi en massiv kraft i rörelse. En kraft som du kan bli en del av.

Nar vi startade miljöarbetet var det för att starka vår position på marknaden, för att tjäna mer pengar. Under

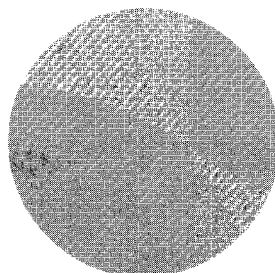
arbetets gång har engagemanget blivit lika viktigt som lönsamheten.

Därför delar vi gärna med oss av allt vi lart oss under arbetet fram till ISO 14001. Både till kollegor i branschen och till alla er andra. Mycket finns samlat i Knappens miljöledningsdokument, 58 tätskrivna sidor.

### Alla grönsaker ar inte gröna.

En erfarenhet av annat slag har vi samlat i en kokbok, dar Anders Ramsay som ar kock på Restaurang Lydmar har komponerat tolv sinnliga recept.

Beställ gärna både miljölednings dokumentet och kokboken. Ring 054-22 15 00 och tala med Mikael, Anne, Göran, Wolge, Jörgen eller Sven.



## Tryckeri Knappen. Det ar grönt.

Ramgatan 7, Karlstad. Telefon 054-22 15 00  
Miljöcertifierad ISO 14001 • Svanenlicensierad