

VÄRMLANDS ANOR

1994:4

November 1994

Medlemstidning för Värmlands Släktforskarförening
ISSN 1400-1047

Pris 30:-
Årgång 11



Färjestads Herrgård i Karlstad år 1898. Herrgårdens folk på trappan och på balkongen. Naturligtvis är herrgårdskusken även med. Hovfotograf Karl Nyström tog bilden. Bild 140601 i Carlstads-Gillets bildarkiv

VärmlandsAnor

VärmlandsAnor utges som medlems-tidning för Värmlands Släktforskarförening. Bidrag till tidningen, synpunkter på inriktningen och tips om händelser för bevakning mottas tacksamt av Redaktören. Citat ur VärmlandsAnor får göras, om källan anges.

Upplaga 750 ex, 4 ggr/år

Ansvarig utgivare **Lars-Gunnar** Sander

Redaktör **Bernhard** Granholm, Ljunggatan 39 C, 66432 Grums. Telefon 0555-61153

Produktion **Consulting Data**, Malm-torgsgatan 18, 65340 Karlstad. Telefon 054-218777 Telefax 054-218777

Tryck Trycken AB **Knappen**, Karlstad

Manusstopp för 1995:1 är 5 feb 1995

Varmlands

Släktforskarförening

Föreningen bildades 1983 och bar till ändamål att stödja och stimulera intresset för släkt- och hembydsforskning i Värmland och förena dem som delar detta intresse. Föreningen är ansluten till Sveriges Släktforskarförbund.

Organisationsnummer 873220143897
Föreningens adress c/o Sander, Norra Berghaget, 66732 Forshaga

Medlemsavgiften är 100 kr för ordinarie medlem och 30 kr för familjemedlem (1995). Avgiften sättes in på föreningens postgiro 46 96 60-5. För medlemmar i Norge är avgiften 90 norska kronor respektive 28 kronor som sättes in på norskt postgiro 0806 1944339.

Arkiv Emigrantregistret, Box 331, 65208 Karlstad. Telefon 054-159272

Besöksadress **Gamla Badhuset**, Norra Strandgatan 4, Karlstad

Styrelsen 1994

Ordförande **Lars-Gunnar** Sander, Norra Berghaget, 66732 Forshaga. Telefon 054-872754

Vice ordförande **Bernhard** Granholm, Ljunggatan 39 C, 66432 Grums. Telefon 0555431153

Sekreterare **Gunnar** Jonsson, Älvhagsgatan 25, 66140 Säffle. Telefon 0533-10559

Kassör **Harald** Persson, Malm-torgsgatan 18, 65340 Karlstad. Telefon 054-218777

Materialförvaltare **Bo** Cider, Skolgata 12, 66060 Molkom. Telefon 0553-10378

Registrator **Sonja** Peterson, Ölme-gatan 9A, 65230 Karlstad. Telefon 054-219411

Ledamot **Eivor** Lantz, Lindersvägen 20, 66341 Hammarö. Telefon 054-525727

Innehåll

Riksstämman	3
Klaraborgs Herrgård	4
På rustmästarns tid	6
Domböckerna är en ...	8
Besök hos VSF	9
Varifrån kom prästen?	10
Hult en värmländsk ...	12
Antavla 33	13
Uppsatser i lokalhistoria	14
Sockenkataloger	14
Antavla 34	15
Fortsättning antavlor	16
Bärningen av Freja	18
Ur blad och Forum	19
Anor sökes	20
Svar på Fynd i ...	21
Notiser från kyrkoarkiv	22
Redaktörens funderingar	22
Annonser	23

Fler läsapparater i G Badhuset

I somras erhöill Värmlands Släktforskarförening en penningssumma av en donator med hänvisning till bristen på läsapparater i Gamla Badhuset i Karlstad.

För gåvan är läsapparater för rullfilm inköpta. Av ekonomiska skäl valdes två ombyggda apparater som motverkar den köbildning som vissa dagar uppstår och som även kan lånas ut när behov av detta uppstår till medlemmar som av olika skäl inte kan komma till forskarsalen i Gamla Badhuset.

Vi är djupt tacksamma för donators omtanke om föreningen och föreningens syften att stödja släktforskningen.

Länsdelsträffar

Länsdelsträffarna har under hösten fortsatt i norra Värmland. Succén i Torsby den 30 augusti följdes av deltagande i Öppet hus i Östmarks bibliotek 24 september med 15 deltagare och släktforskarträff i Vitsands bibliotek med 20 deltagare.

Anbytarträffen 19 november i östra Värmland för Färnebo, Ölme och Vis-

nums härader måste ställas in på grund av för få anmälda deltagare.

Stor medlemsökning

Tillströmningen av nya medlemmar har hittills i år varit större än någonsin. 1993 var vi glada åt att 77 nya medlemmar noterades. Till november i år har 106 nya medlemmar sagt att de vill tillhöra Värmlands Släktforskarförening och den tillströmningen ser inte ut att sina.

Detta ger föreningen starkare ekonomisk trygghet men mer också krav på att medlemsservicen måste öka inte endast för i Värmland boende utan även för det stora antal som på grund av avstånd är förhindrade delta i evenemang i Värmland.

Tidskriften VärmlandsAnor är för dessa senare enda länken. Ambitionen är att denna länk skall bli än bättre, stilistiskt, text- och bildmässigt, läsvänligare.

Du läsare, kom med synpunkter på tidskriftens innehåll och utformning!

Harald Persson

Riksstämman i Örnköldsvik

Hundraårsjubilerande Örnköldsvik var platsen för **årets släktforskar dagar** 26-27 augusti. Som värdförening fungerade Hembygds- och Släktforskare **Nolaskogs**. Utställning, föreläsningar och sammankomster ägde rum i Arken, ett imponerande byggnadskomplex som inrymmer **tjänstecentrum**, konferenslokaler, bibliotek och högskola. Ombud för Värmlands **Släktforskarförening** var undertecknad och Gunnar Jonsson, **Säffle**. Jag deltog i första dagens ordförandekonferens och Gunnar Jonsson i **cirkelledarkonferensen**.

Ämnet för ordförandekonferensen var Projekt i Förening. Inledningsvis redogjordes för tre olika projekt. **Nyköping-Oxelösunds Släktforskarförening** hade drivit ett **forskningsprojekt kring** koleran i **nyköpingstrakten**. **Man** hade gått igenom olika typer av arkiv, **kyrkböcker**, provincialläkarrapporter, sockenstämmoprotokoll, kungörelser m m. Det hela hade utmynnats i en utställning och **man** hoppades **även** att det **skulle** bli en bok.

Ett annat projekt presenterades av ordföranden i PLF i Oskarshamn. Där hade **man** rekonstruerat **Döderhults** husförhörslängd med hjälp av **källmaterial** från olika håll. Prästerna hade använt samma bok i tre **årtionden** under **1700-talet** och den var **så** slarvigt och ofullständigt förd att den var oanvändbar för **släktforskaren**. Nu hade man med dators **hjälp** fått en rekonstruerad **längd** som påstods vara bättre än vilken **annan** husförhörslängd som helst.

Slutligen berättade Britt Hagman från Förbundsstyrelsen om projektet Gravstensinventering. I de **efterföljande** gruppdiskussionerna framkom inte **några** uppseendeväckande förslag **på** nya projekt. Men **arkivbeskrivningar** var något jag noterade **som** värt att tänka **på**.

Middag i järnåldersmiljö

Första dagen avslutades med utflykt till Gene **fornby**, **där** middag intogs i ett **återuppbyggt** järnåldershus. **På** vägen dit besökte vi **Själevads** kyrka, en märklig **åttakantig** skapelse.

Välkommen till Örnköldsvik

Det är med glädje jag hälsar alla deltagare välkomna till Sveriges Släktforskarförbunds Riksstämma 1994 i Örnköldsvik. Jag hoppas dagarna skall erbjuda både kunskaper och nöjen.

Så inledde Birgitta Bergfeldt, kultur- och fritidschef i Örnköldsviks kommun sin inbjudan.

Andra dagen öppnades den sedvanliga **utställningen** för allmänheten, varvid **riksarkivarien** Erik Norberg invigningstalade. Talet innehöll många **tänkvärda** saken och finns **tryckt** i sin helhet i senaste numret av Släkthistoriskt Forum. **Riksantikvarien** framhöll att arkivmyndigheterna inte bara skall samla material utan även göra aktiva insatser för att det skall bli tillgängligt och levande.

I den andan skall **till** exempel **Riksarkivet** från Ull 1997 publicera sex band med **beståndsoversikter**. Vidare upprättas den Nationella **arkivdatabasen** som har som **huvuduppgift** att skapa ett övergripande databassystem för **arkivområdet**. Den kommer inom kort att ges ut **på CD-skiva**.

Utställningen liknade i stort sett tidigare Ars. Där fanns representerade: Förbundet, Lokala **släktforskarföreningar**, Professionella **släktforskare**, Diverse arkiv, Datorsystem för **släktforskare**, Databaser, **Läsapparater**, Antikvariat.

Tiden medgav bara att vi kunde lyssna **på** ett föredrag. Irma **Ridbäck** redogjorde för vad **SVAR** har för sig just nu. **SVAR** har cirka 35.000 kunder, varav 30.000 betraktas som aktiva.

Et intressant projekt som nu startas är de **så** kallade **sockenkatalogerna**, det vill säga topografiska register över husförhörslängder. Mer därom **på** annan plats i **VärmlandsAnor**. Mikrofilm material från **Åland** och Finland (Tornedalen och Österbotten) kommer nu också att **ingå** i **SVARs** sortiment.

Riksstämman

Riksstämman leddes av riksarkivarie Erik Norberg. Till ny ordförande för **Riksförbundet** valdes Krister **Larsson-Lagersvärd** från Täby. **Han** är **förmodligen** inte alldeles obekant för **värmlänningar**, eftersom han åren 1979-80 var **ställföreträdande** chef för Värmlands Regimente 12. **Avgående ordförande Allan Grund** och styrelseledamoten Bertil **Hasselum** avtackades. I deras ställe valdes Bernt Lindfors, **Njurunda**, och **Kjerstin Olsson**, Viskafors. Undertecknad blev vald till revisor i Förbundet.

Dagen avslutades med middag **på** Folkets park **där** Släktforskare **Nolaskogs** stod för en jämn ström av **trivsamt** underhållning. Föreningen har all heder av arrangemangen **kring släktforskar dagarna**. Nästa Ars Riksstämma **hålls** i Stockholm.

Lars-Gunnar Sander

Klaraborgs Herrgård i Karlstad

En uppsats med rubriken Klaraborgs **Herrgård** och underrubriken **"Från vinterresidens till kårhus"** - en inblick i en byggnads **historia**" skrevs **vårterminen** 1994 vid Högsolan i Karlstad i ämnet **Lokalhistoria**. Uppsatsen **återges** här i förkortad form. **Notapparat**en har inte tagits med. **Viss** källhänvisning har tagits med i den förkortade versionen. Den fullständiga uppsatsen kommer att finnas tillgänglig i **Värmlands Släktforskarförningens** arkiv.

Klaraborgs herrgård anlades under åren 1849-50 och har genom åren **genomgått** en rad olika till- och ombyggnationer.

Första delen i uppsatsen utgör en historisk **biografi** runt huset. En berättelse om de personer som ligger bakom byggnadens ursprung och dess senare till- och ombyggnader. Vi har **här** velat få en bild av hur huset användes, utnyttjades och hur det uppfattades av **omkringboende**. Källor till detta avsnitt har varit **lokalhistoriska** monografiersamt de klassiska Karlstad-historiska verken som bland annat Carl Emanuel **Nygrens** "Karlstad Stads Historia I-IV".

I uppsatsens andra del har vi arbetat med byggnads- och situationsritningar som grund. Ritningarna kommer **från** Stadsbyggnadskontorets **ritningsarkiv** i Karlstad. Ritningarna över Klaraborg är daterade **från** perioden 1885 till dags datum.

Löwenhielska tiden

Greve **Carl Gustav Löwenhielm** (1790-1858) lät uppföra Klaraborg 1849-1850 och var till sin död **ägare** till **Löwenhielska** herrgården som den då hette. I "Svenska män och **kvinnor**" **kan** man läsa bland annat att han föddes i Grums och att **han** var en av Sveriges rikaste män under sin tid. Han ärvde godset Long utanför Grums. Klaraborgs herrgård blev ett kärt vinterresidens **där** familjen då och då bodde.

Greve Löwenhielm deltog bland annat i kriget mot Napoleon och blev **generalbefälhavare**. Han var diplomat i Istanbul 1824-1827 och i Wien **1827-**

1842. Han var också konstnär och framför **allt landskapsmålare**. **Hans** reseskildringar och skisser finns idag bevarade i Uppsala universitetsbiblioteksavdelning för kartor och tryck.

Ur en uppsats av **Erika Lindsten** och **Maria Linder**. Återgivet med **benäget tillstånd av författarna**.

Greve Löwenhielm var gift **två** gånger och hans första hustru var Jaquette Gyldenstolpe som sedermera blev Oscar I:s älskarinna och mor till kungens dotter **Oscarina**. Denna relation satte stark press **på** den livslånga vänskapen som fanns mellan **geven** och Oscar I. Hans andra **hustru** var ryska **furstinna** **Natalie** von Buxhoevden som kunde åberopa **släktskap** med kejsarinnan Katarina II av Ryssland.

1843 blev Löwenhielm utnämnd till landshövding över Göteborgs och Bohus län. Han var chef över norsk-svenska trupperna på **Fyn** 1848-1856. Han avled 1858 på Long. **Hans** memoarer "Minnen I-III" gavs ut 1925 av hans dotter Natalie Rosensvärd.

Löwenhielm **åtog** sig kommunalt uppdrag i staden och var ordförande i **hälsovårdsnämnden** 1850. Tack vare grevens mycket hårda **åtgärder** lyckades man **hålla** den då grasserande koleran borta.

Fattigvård och socialverksamhet

Efter greve **Löwenhielms** död 1858 köptes Klaraborg av staden för 35.000 riksdaler. Man hade planerat att använda den som "korrektionshus", en kombinerad fattigvårds- och arbetsinrättning men 1859 förnekad stadens **styrande** att **man** behövde ett fattighus. Man planerade att sälja huset och arrenderade under en period ut byggnaden.

Så kom den 2 juli 1865 då Karlstad eldhärjades och större delen av staden försvann i **lågorna**. Klaraborg undkom branden. Bland de personer som tillbringade natten hos några anhöriga **på**

Klaraborg var den då fyra år gamla Gustaf Fröding. 24 år senare var han sänd till Kristinehamn för att **skriva** ett reportage om denna stads brand. **Då** fick han minnesbiider från branden i Karlstad.

Förutom Klaraborg fanns **biskopsgården**, **gymnasiehuset** och gårdar i kvarteret Almen kvar efter branden. Stadsfullmäktige, **drätselkammaren** och magistraten inrymdes nu i Klaraborg.

1869 fanns fyra folkskolor, **två** småskolor och ett vårdhem inrymda i **Klaraborg**. 1870 inrättades arbetshus och fattighus. Man ansåg dock denna kombination olämplig och **flyttade** ut skolorna. Från 1877 användes lokalerna till sjukhus. **Stallbyggnaderna** blev omgjorda till de inkvarterade fattighjonerna och ett gammalt bryggerhus blev inrättat till de sinnessjuka. Vid sekelskiftet fanns 130 vårdplatser.

I **början** av 1900-talet byggde man ut **på** tomten. En ny byggnad kom att inrymma sjukhus, sinnessjukhus och en våning för kvinnliga hjon. **Tvättinrättning**, **bakstuga**, reparations- och snickeriverkstad och en **ångpanneanläggning** inrymdes i en **annan** ny byggnad. **Värmeledning** och **elektriskt** ljus installerades.

Man bör ha klart för sig att ännu vid **sekelskiftet** låg Klaraborgsområdet utanför **själva** staden. Korna som tillhörde garden gick och betade **på** nuvarande Drottninggatan.

1925 inrättades en barnavårdsnämnd Under 1950-talet tillkom Stagnellska hemmet, varvid verksamheten delvis **flyttades** dit. Dessutom hade det nya **läns-lasarettet** tillkommit och byggts ut efter hand. 1958 upphörde Klaraborg att **fungera** som **socialvårdsanstalt**.

1967 kom **nästa** stora förändring. Karlstad skulle bli **universitetsfilial**. Bibliotek, **undervisningslokaler** och karlokaler inrättades **på** Klaraborg. Aven **Regionmusikkåren** fick lokaler i huset. Universitetsfilialen flyttade senare upp till Kronoparken och idag inrymmer Klaraborg kårhus för Högsolan samt Kommunala musikskolan och regionmusiken.

- med många skiftande öden

Värmländska herrgårdstypen

Kvarteret **Klaraborg** är idag helt kringgärdat av livligt **trafikerade** gator vid Karlstads **centrums** tillfart. I dag **innehåller** kvarteret två byggnader. Den ena **från** 1908 inrymmer **musikinstitution**ema. Den andra, den ursprungliga herrgården, är en timrad **tvåvåningsbyggnad**. Fasaden är reveterad och **gråvit** med gröna fönsteromfattningar och detaljer. Taket är täckt med **plåt**.

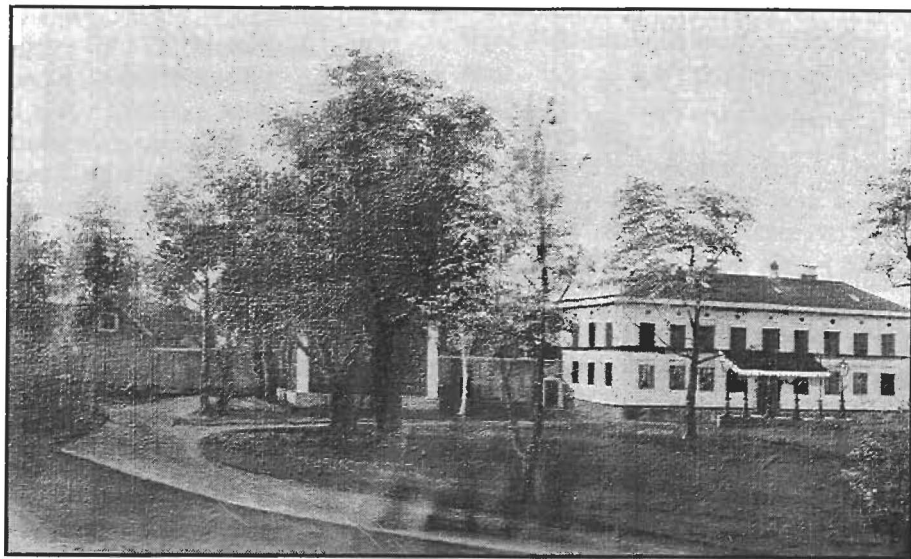
Det fanns i Värmland vid 1800-talets början, liksom på andra håll, en lokal samhällselit, en provinsens egen överklass och hit räknades släkten **Löwenhielm**. **Klaraborgs** herrgård tillhör den grupp av lantliga **herremansbebyggelser** i och omkring Karlstad till vilken **också** bland annat Sandbackens gard samt Våxnäs, **Sundsta** och Rosenborgs herrgårdar skall **räknas**. **Byggnadstypen** finns även **utanför** Värmland och anses ytterst **som** en skapelse av några omsorgsfullt **akademiskolade** **stockholmsarkitekter**.

Urtypen av denna slags arkitektur skall vara en enkel **tvåvåningsbyggnad** med **skiffertak** mellan **två** flyglar, gul- eller **vitmålad**, stundom reveterad, **symmetriska** **fönsterplaceringar** med enkla omfattningar samt en portal med dekorativa spegeldörrar i **avvikande färg**.

Det finns ett hundratal ritningar och handlingar över **Klaraborg** i **Stadsbyggnadskontorets** **ritningsarkiv** i Karlstad. Den äldsta fasadritningen är daterad 1908. Enligt denna ritning **avviker** **huset något** från gängse **byggnadstyp**. Herrgården är rest **på brännerihusets** grund (enligt C E Nygren) och detta kan vara en **förklaring** till **avvikelsen**.

Orienteringskartan över Karlstad från 1893 visar att man norr om huset mot **Elfgatan** hade anlagt en liten parkliknande **trädgård**. Denna karta visar också att man nu har blivit grannar med Gasverket direkt västerut. Tomten har också blivit avskuren västerut av den nya **järnvägen**.

Den största **förändringen** av byggnaden är utbyte av skiffertaket mot ett **plåt-**



Klaraborgs Herrgård i Karlstad dr 1890. Bakom herrgården Idg då brännerihuset kvar; där brännvin tidigare tillverkades. J E Ericsson var fattigvårdssyssloman och sedermera även brandchef; Han var en mäktig populär och dugande man, som nedlade ett otroligt arbete på fattigvårdens ordnande (enligt Mats Ronge).

Bild 00639 i Carlstads-Gilletts bildarkiv.

tak, **vilket** medfört att en viss del av **husets** dekorförsvunnit. Invändighar man under åren flyttat innerväggar efter hand som behov och ändamål **krävt** detta.

En av kårhusets idag kanske mest karakteristiska interiördel är husets **magnifika** innertrappa. Lite snopna blev vi när M genom ritningarna fick reda på att denna var en ganska modern detalj. Ritningar visade att trappan designades 1928 och detta gör att man inte med **rätta** kan tänka sig greve **Löwenhielm** och hans hustru svepa ned för trappan uppklassade för Karlstadselitens festligheter. Synd!

Ytterligare källor

Genom att studera **ritningarna** över **Klaraborgs** herrgård kan man få en uppsjö av information och då inte bara om husets **utveckling** utan också om den **samhälliga** utvecklingen. I denna uppgift har vi bara valt att ta upp några få detaljer

som direkt **föll** på vårt intresse. Intressant vore om man fick tag i **äldre** ritningar. Möjligt är att det finns ritningar i **brandförsäkringshandlingar** där även information om fast inredning kan finnas. En eventuell bouppteckning över huset kan också ge viktig information om hur huset såg ut invändigt under den **Löwenhielmska** perioden.

Nu 1994 **pågår** ett aktivt planerande av husets nyttjande. **Kårstyrelsens** senaste idé har varit att bygga ett **studentcafé** i byggnadens sydspets, där man **på** vindsvåningen också planerar in ett **så kallat avslappningsrum** med tillhörande bastubad.

Man har även byggt ett cirka 30 m² stort **skärmtak** för att rädda oss studenter **från** att förstöra **festfrisyren** under ibland **timvisa** köanden för att komma in i Sveriges vackraste kårhus.

Eriqa Lindsten Maria Linder

Lars-Gunnar Sander

På rustmästarns tid

I början av min tid som släktforskare för cirka 30 år sedan letade jag mig ned till bland annat **gården Sandvik, Åkers** socken i Södermanland. Där fann jag i husförhörslängden **följande** som dock skulle ge upphov till en mängd problem:

	Född	Födelseort
bruksarb Sven Bergström	1764	Nya Kopparberg
hustru Maria Christina Ersdotter	1767	Gåsinge
son Gustav	1788	Frustuna
son Erik	1793	Frustuna

Familjen utökades efter hand med ytterligare sju barn. Hustrun Maria Christina dog 1817 och hennes **man året** därpå. En månad **före** sin död hann Sven dessutom gifta om sig. **Åkers** husförhörslängder **fram** till 1818 **innehåller samma** ovan till synes **klara** och fullständiga uppgifter för ett fortsatt **sökande bakåt**. Vägen verkade ligga öppen och utan hinder, trodde jag.

Att socknar i gamla urkunder kan uppträda under andra namn än vad man i dag är van vid är ingen ovanlighet. Detta **kan ställa** till med problem för den oinvigde. Men i det **här** fallet visste jag att Nya Kopparberg var **liktydigt** med Ljusnarsberg. År 1764 döptes **där två** gossebarn till Sven men än i dag har jag inte lyckats utrönas om den rätte. **Återstod** alltså att **följa** hustru Maria Christina Ersdotter **bakåt** och **på** den vägen komma Svens härstamning **på** spåren.

Steg 1

Ivrig som jag var att få reda **på** Maria Christinas härkomst **så** kastade jag mig över **Gåsinge** födelsebok. Men efter **noggrann** genomläsning av **både 1767** och ett antal andra år måste jag till slut konstatera att hon inte fanns **med** där.

Steg 2

Nästa steg var att leta upp familjen i Frustuna. Sönerna Gustav och **Erik** var ju födda **där** och i födelseboken borde det stå var i **socknen familjen** bodde. Jag fick leta **förgäves** efter Gustav. Han fanns inte och nu **började** jag bli orolig. Till min lättnad hittade jag **Erik**, född den 7 november 1793. Födelseboken uppgav att föräldrarna bodde **på** gården Gransjön.

Steg 3

Gifta sig Sven och Maria Christina i

Frustuna? En **sådan** snabb kontroll var **lätt** att göra, eftersom antalet vigslar per år är ganska få **jämfört** med notiserna i **födelse-** och dödboken. Det visade sig att Sven Bergström, bruksarbetare, och Maria Christina, dotter i Gransjön, vigdes den 8 september 1793. Det var alltså två månader före det att Erik kom till världen.

Var då Gustav barn i ett tidigare äktenskap? Nej, i **så** fali borde någon av kontrahenterna ha titulerats **änkling** respektive **änka** i vigselboken. Eller var han kanske utomäktenskapligt barn till Maria Christina? I sådana fall brukade brudarna tituleras **kvinnsperson**. Sven var naturligtvis **anställd** vid det närbelägna Ehrendals styckebruk. Detta bruk var genom släktskap och förlagskontrakt knutet till **Åkers** styckebruk, flaggskeppet i den dåtida stora **Wahrendorff-koncernen**. Familjens flyttning till **Åker lå-**ter sig **därför** lätt förklaras.

Steg 4

Nu var det dags att se vad som stod i **Frustunas** husförhörslängd, den äldsta med **startåret 1786**. Där fann jag under **Gransjön** Erik Olofsson med familj. Längst ned **på sidan** stod Sven Bergström och Maria Christina. Födelseår och andra uppgifter utöver namnen saknades. Erik Olofsson var alltså Maria Christinas far om **man** fick tro vigselboken och patronymikonet stämde ju dessutom.

En närmare analys av de övriga barnen gav dock vid handen att Maria Christina omöjligen kunde vara dotter i huset. Barnen i en familj föddes ju **på** den tiden med **två** eller tre års mellanrum. De brukar bilda ett ganska jämnt pärlband under hustruns fertila ålder. Maria

Christina fick helt enkelt inte plats i den kedjan. Dessutom föddes en son år 1767 och en dotter döptes till Maria. Familjen hade **alltifrån** makarnas vigsel bott på **Gransjön**, varför hoppet om att de **skulle** ha bott i **Gåsinge** grusades.

Steg 5

Nu följde ett fruktlöst genomsökande av husförhörslängderna i Frustuna samt grannsocknarna **Gåsinge**, **Dillnäs** och **Torsåker**. Även Svärta och Kila i Nyköpings-trakten synades, eftersom det fanns styckebruk i de socknarna. Men ingenstans fanns Sven, Maria Christina eller den mystiske sonen Gustav.

Gustav tillhörde för övrigt det stora antal ynglingar som i 1808 års **krig** blev uttagna till **lantvärnet** och sedan aldrig hördes av mer. Och därmed var chansen att finna eventuella senare uppgifter om hans **härstamning** utesluten.

Steg 6

Via faddrar kan man **på** omvägar ibland spåra en familjs ursprung. Som faddrar uppträdde ju **ofta** släktingar, vanligast syskon till **föräldrarna**. En analys av samtliga faddrar till Svens och Maria Christina **barn** visade att ingen kunde vara **släkting**. De verkar alla ha varit grannar eller arbetskamrater till Sven.

Steg 7

Bouppteckningar **innehåller** ofta uppgifter om tillsättande av förmyndare för de omyndiga barnen. Även **här** var det vanligtvis far- eller morbröder som figureerade. Vidare kan man i en bouppteckning **finna** fordringar och skulder till den avlidnes släktingar.

Men det är inte alltid som bouppteckning upprättats och även om **så** skett är det inte alltid som den blivit bevarad. I det här fallet hade jag tur. **Bruksinspektorema** var noggranna **herrar** som såg till att de juridiska **frågorna** sköttes när en anställd gick bort. Sålunda **finns** bouppteckningen efter Sven Bergström bevarad. Jag fann **där** inga uppgifter av ovan nämnda art men däremot **något** annat som var uppseendeväckande. Barnens moder omtalas som Maria Christina **Brunn**.

Steg 8

Jag hade nu fått ett **släktnamn** att söka efter. De flesta personer **på** landsbygden som bar släktnamn och ej patronymikon var soldater. Brunn lat kort och militäriskt. Tänk om Maria Christina var **soldat**dotter och trots allt **från Gåsinge** socken! Jag chansade **på** detta antagande och slog upp **Gåsinge** i Grills Svenska Indelningsverket. Fanns där någon rote som kunde ge upphov till namnet Brunn? Jo faktiskt, **N 17 Brunsta** tillhörande **Gripsholms** kompani.

Steg 9

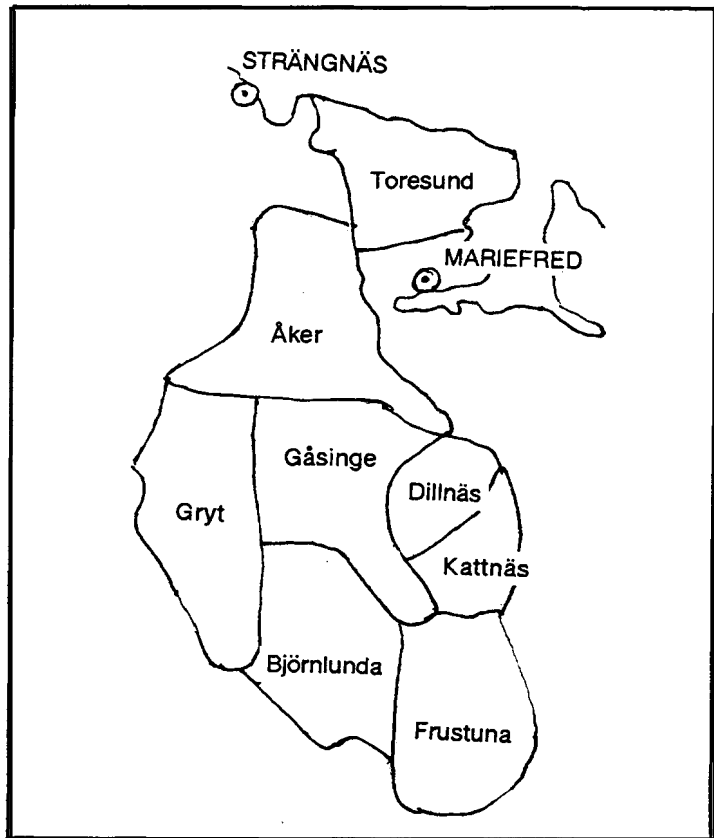
Vid sökning efter namnet Brunn i **Gåsinge** ministerialböcker (husförhörslängder saknades för den aktuella perioden) fann jag **corporalen** Eric Brunns och hustru **Catharina Jansdotters** dotter **Catharina** född den **25 augusti 1763**. Några andra noteringar fanns **inte**. Utan tvivel hade jag nu kommit Maria **Christinas** föräldrar **på** spåren men vad hade det blivit av familjen?

Steg 10

Kanske **generalmonsterrullan** kunde ge svar **på frågan**. Eftersom jag hade kompani- och rotenummer, var det ingen konst att **slå** upp Eric Brunn i **generalmonsterrullorna** och följa honom genom åren. **Han** hade **rekryterats** som soldat **för Brunsta** rote år **1743** och befordrats till korpral **1749**. Åren **1757-62** var han med i pommerska **kriget** och gjorde där en tid tjänst som underofficer. Förmodligen hade det samband med befalsbristen **1761**, **då** många officerare för hem **till** riksdagen i Stockholm. Slutligen hade Brunn befordrats till **rustmästare** år **1766** och **på** begäran erhållit avsked **1770**.

Steg 11

Förklaringen **till varför** familjen **försvunnit** från **Gåsinge** stod nu klar. Befordringen borde ha inneburit att **Brunn** flyttat till kompaniets **rustmästarboställe**. Återigen konsulterades Grill som anger **Bosved** i Toresunds socken som **rustmästarboställe** för Gripsholms kompani. Här kunde jag använda en husförhörslängd och i den fanns under **Bosved** rustmästaren med hustru och fem barn. Det yngsta barnet var Maria Christina,



Socknarna söder *Strängnäs*

född **20 april 1768**. Hon fanns också i **Toresunds** födelsebok. Som faddrar **figurerade faderns** adliga **underofficerskollegor** på trakten.

Steg 12

Vid Brunns hustru Catharina **Johansdotters** namn stod en liten svårläst anmärkning i husförhörslängden. Efter någon möda kunde jag tyda den: skild **ifrån** sin **man**. Dessutom var hon noterad som **utflyttad till Björnlunda** socken. Vad var nu detta? **Skilsmässor** var något som **förr** avgjordes i domkapitlet och av någon anledning är just **1770** års protokoll från domkapitlet i Strängnäs **mikrofiimade**.

Jag gav nästan upp inför den enorma finstiltta **ordmassan**. När jag håglöst vevade igenom filmen, råkade jag av en slumpse namnet Brunn flimra förbi. Det var **ett** utdrag ur Daga härads dombok från vintertinget **1770**. **Hustru Catharina** hade blivit dömd till döden för dubbelt hor med gifte bonden Daniel Mårtensson i **Garskog, Gåsinge**. Rustmästaren

hade erhållit äktenskapsskillnad i den händelse hustrun skulle bli benådad till livet och i **så fall** skulle **skiljebrev** utfärdas av domkapitlet. Hovrätten ändrade **också** domen till **28** dagars **fängelse** vid vatten och bröd.

Steg 13

Rustmästare Brunn är försvunnen efter **1770**. Antagligen vill **han** komma bort **från** trakten efter **hustruns** eskapader. En son och en dotter var senare kusk respektive piga på Horns herrgård i **Överenhörna** och har därefter ej gått att följa. Godsägaren **på** Horn var för övrigt Brunns gamle kompanichef von **Fuhrman**. Maria Christina var **1770 två** år gammal och blev omhändertagen av modern. Från **Björnlunda** har det **gått** att följa henne genom åren fram **till Gransjön**.

En tid tjänade hon piga i **Jordans-torp**, Gryts socken, och där födde hon en utomäktenskaplig son, Gustav, den 24 september 1788.

Lars-Gunnar Sander

Domböckerna ar en mångsidig

Domböckerna - en mångsidighistorisk **källa** var rubriken för den konferens i Gamla Badhuset, som hölls den 24 september och **mångsidig** är ett ord som passar även konferensen. Konferensen var arrangerad av Föreningen Tingshuset i **Häljebol**, Höskolan i Karlstad, Studieförbundet **Vuxenskolan**, Sveriges **Hembygdsförbunds lokalhistoriska kommitté**, Värmlands **Hembygdsförbund** och **Värmlands Släktforskarförening**. Dessutom medverkade en representant för SVAR.

I sitt inledningsanförande **framhöll Lars-Gunnar Sander** vikten och värdet av att få **tillgång** till arkivmaterial och d5 främst kyrkoarkiven. Han jämförde med **"rullfilmstiden"**, då man måste vänta på ibland upp till ett år innan man fick beställd film från biblioteket och då för det mesta en mycket sliten film. **Sedan** detta material nu är konverterat av **SVAR**, går det betydligt snabbare.

En del forskare nöjer sig med att få en antavla med hjälp av kyrkoarkiven under det att andra fortsätter med söka ta reda på hur anpersonerna levde. Bland alla **källor** för denna kunskap finns **domböckerna**. **Domboksfilmerna** på biblioteken är nästan oanvända och levereras **omgående**. Det är dock av värde att få även dessa konverterade.

Det var **därför** en glädje att få hälsa **Agneta Mattsson från SVAR välkommen** att redogöra just för konverteringen av **domboksfilmerna**. Agneta Mattsson gav en kort historik om **SVAR** och dess verksamhet. Denna är fördelad **på några** orter med följande verksamheter.

Ramsele	Arkiv och forskningscentrum.
Sandslån	Registrering av enskilda arkiv.
Fränsta	Filmning av kyrkoarkiv 1895-1991.
Klimpfjäll	Registrering av bouppteckningar samt konvertering av rullfilmer med detta material.
Junsele	Filmning av brandförsäkringshandlingar. Konvertering av domböcker .

Man **har** startat ett projekt på **SVAR** med att göra upp **sockenkataloger** och topografiska register till husförhörslängderna. Register till skattebrevskoncept kommer att filmas. Kyrkböcker från **Åland** och Tornedalen **finns filmade** eller är under filmning och konvertering. Senare kommer även **kyrkboksfilmerna** från Österbotten att konverteras.

Konvertering av filmer

Konverteringen av **domböckerna** beräknas ta 11 år. Verksamheten **har** organiserats av en kommitté vars ordförande är förste arkivarie Per Clemensson, Göteborg.

Konverteringen sker enligt **produktionsschema** sida 9. **Några** punkter i schemat skall kommenteras. Filmen från **riksarkivet** är av generation 2, det vill säga den i **klimatarkiv** förvarade kopia man erhöll från **mormonkyrkan** på 1950- och 1960-talen. Man utgår från ett medelvärde av hela **filmen** för att **bestämma** belysning, **framkallningstider** etc. **Brukskopiorna** görs positiva, det vill säga **svart** text mot **ljus bakgrund på diazofilm**. Volymerna som omfattar mer än 15 kort delas upp i A- och B-volymerna.

För skadade **originalvolymerna** sätter man beteckningen "defekt" utan gradering. För tekniskt svårsläst volym sätter man **"svårsläst"**. Detta anger sådant som **dålig** kontrast, baksidans text lyser igenom, **utflutet** bläck etc och har ingenting att göra med hur svårsläst texten är i **övrigt**. För renoverade **domböcker**, där **häradsrätternas** volymerna **saknas**, är man klar med Svea hovrätt.

Filmade lantmäterihandlingar **finns** för länen 07, 18, 21 och 24.

Man håller **också** på med att omarbete katalogen över mikrokort. Den är nu indelad efter förvaringsplats för respektive **originalvolym** men skall ändras till indelning **efter arkivtyp** och **län**.

En historisk källa

Därefter redogjorde **Lennart Andersson Palm** för möjligheter och problem när det gäller att använda **domböckerna** som historisk **källa**. Han har specialstuderat **befolkningsutvecklingen** i Marks härad i

Älvsborgs län och i det projektet använt sig av **domböcker**. **Domstolarna** var dels statens organ och dels allmänhetens **forum**.

Aven för släktforskning är **domböckerna** en användbar källa, till exempel protokoll angående arvstvister och testamenten. I **övrigt** räknade Lennart upp fler områden inom historieforskningen **där** **domböckerna** är användbara. Vad som krävs för att underlätta släktforskning i **domböcker** är register. För Marks härad finns ett register med 140.000 personnotiser för Åren 1610-1750.

Domboksmatenalet är omfattande. Från **Marks** härad finns för 1751-1800 80.000 foliosidor protokoll. Man har **beräknat** att det för hela riket samma tid rör sig om cirka 7.360.000 sidor.

Forskningen i Norge

Bodil Erichsen berättade sedan om ett projekt som **pågår** vid universitetet i Oslo benämmt "Fra **skof till skærm**" (från **låda till skærm**), vilket innebär att **innehållet** i dokument **datainmatas**. I detta projekt ingår **"tingbokprojektet"** som ett delprojekt. Man engagerar arbetslösa i detta projekt. I det inmatade materialet kan man göra **fritextsökning** samt upprätta statistik över olika **typer** av **domboksmål**.

Man har diskuterat möjligheten att läsa **dombokstext** med **så kallad textscanning**, men funnit att detta inte är möjligt förrän långt in i framtiden. Dessutom bedöms **ljuset** från en scanner vara skadligt för papperet. Man gör avskriften bokstavstroget med enbart gemener eftersom det i många fall är svårt att avgöra vilken **bokstavstyp** originaltexten innehåller.

Tingshuset i Häljebol

Peter Olausson redogjorde för tingshuset i **Häljebol** och verksamhetendar. Beträffande omfånget av material i Gillbergs härad, **så** finns från 1600-talet 6 **domböcker**, från 1700-talet 24 och från 1800-talet 55 **domböcker**. Dessutom **finns från** 1700- och 1800-talen 139 volymerna med bouppteckningar, småprotokoll och inne-

historisk källa för släktforskning

liggande handlingar. Man arbetar med projektet Svenska **Domböcker**. En del i detta är att registrera namnen i domböckerna.

Hittills har 93.000 namn registrerats. Även fulltextavskrifter görs och där prövar man metoden att en person läser in texten på en bandspelare och en annan matar in den inlästa texten på dator. Inmatningen sker med nödvändighet med normerad stavning. Med denna metod klarar man cirka 25 sidor per timme.

Okvädingsord

Lars-Erik Edlund, professor i nordiska språk, kåserade sedan kring skällsord och okvädingsord, som kunde vara orsaken till att bli stämd inför tinget och som återges i domböckerna. Vissa av dessa ord får man analysera för att förstå varför de var nedsättande. Till exempel "bernhyttare" som kommer från tyskans "Behrenhäuter" = björnhudare, det vill säga en som ligger och drar sig på en björnhud. Ord på "hund-" och "tjuv-" var nedsättande till exempel "hundsvott" och "tiufkerling". Däremot ansågs inte ord på "svin-" lika skamliga. Svinet var ett mer aktat djur.

Förklaringar över ålderdomliga ord finner man främst i Svenska Akademiens Ordbok samt F A Dahlgrens Glossarium över föråldrade svenska ord. Dessutom finns Ordbok över Sveriges dialekter utgiven av ULMA i Uppsala.

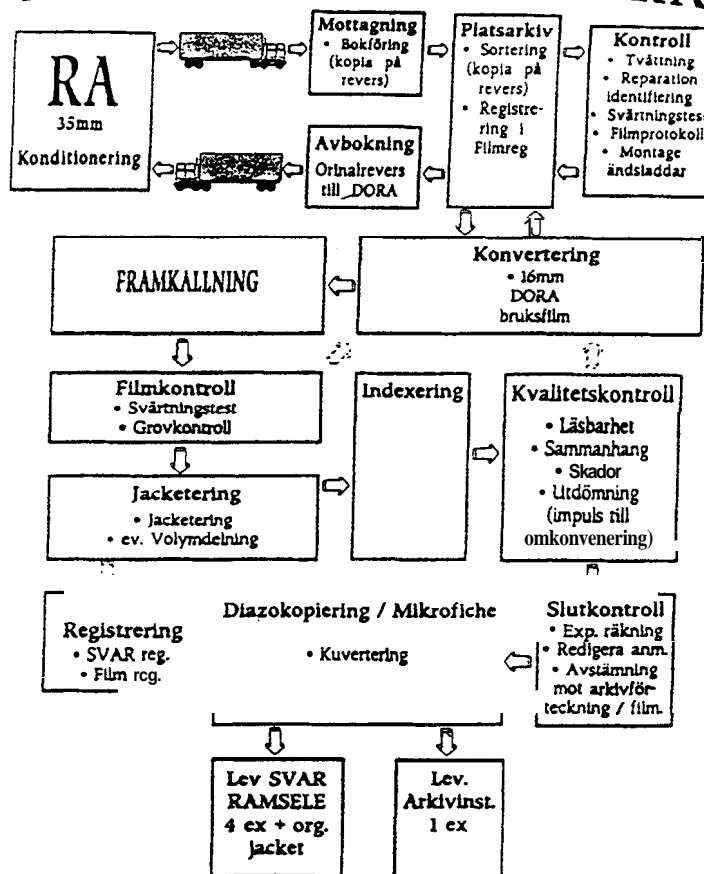
Övriga projekt

Kjell Lindkvist från Karlskoga informerade om måltypsregister och sockenprotokoll utgivna av Karlskoga hembygdsförening.

Bernhard Granholm informerade om sitt projekt att undersöka ett års (1796) domböcker. Hittills har måltypsregistrerats cirka 15000 mål från 70 härader och städer. Det fanns 1796 totalt cirka 390 härader och städer. Det beräknas att domböckerna från det året omfattar cirka 140.000sidor.

BGm

ProduktionsSchema DORA



Besök hos Varmlands Släktforskarförening

Tisdagen 15 november besöktes Värmlands Släktforskarförening i Gamla Badhuset av ett 100-tal medlemmar ur föreningen Aktiva Seniorer som ville lyssna på vad släktforskning innebär.

Eftersom föreläsningssalen inte kunde ta hela den stora gruppen delades den i två avdelningar för att i kafeterian lyssna på Lars-Gunnar Sander och hans erfarenheter i egen forskning och i föreläsningssalen höra Harald Persson redogöra för

hur man börjar, med de fallor och problem som ofelbart kommer. Under kaffepaus bytte avdelningarna därefter lokal.

Båda föredragshållarna betonade vikten av att dra nytta av kollegor både när man börjar och när man är mitt inne i ansökningen. Denna byteshandel kommer kommer båda parter till godo. Det var inte att ta fel på intresset hos besökarna varav några sa: "Nu ska vi börja".

Harald Persson

Varifrån kom prästen Johan Ågren?

Prästen Johan Ågren, född i Karlstad, blev komminister i Fryksände och Lysviksförsamlingar. Släktforskaren Gunnar Almqvist, Västra Frölunda, har gjort en djupdykning i 1600-talets domböcker för att fastställa varifrån Johan Ågren härstammade. Samtidigt ger denna utredning exempel på vilka problem som möter släktforskaren men också vad envishet kan ge till resultat. Som bonus kommer en fördjupad miljöbeskrivning.

Fryxell uppger i Värmlands Släktbok att Johan Ågren var son till borgaren Elof Ågren i Karlstad och hade en syster Anna, gift med hammarsmeden Per Larsson i Forsnäs. Jag har därför sökt genom domböckerna från Karlstads rådhusrätt (RR) och dess kämnärsrätt (KR) för tiden från år 1640 fram till sekelskiftet och funnit uppgifter som tyder på att nämnade borgare var formannen (åkaren) Elof Håkansson.

Det fanns vid denna tid i Karlstads mantalslängder tre personer med namnet Elof: Elof Håkansson, lektorn Elof Schröder och nattvaktaren Elof Björns-son. Det som ledde in på rätt spår var uppgiften 1688 2718 (RR), som visade att hammarsmeden Per Larsson hade anknytning till Elof Håkanssons familj.

Domboken har i övrigt inga uppgifter alls om smedens hustru eller hennes eventuella syskon i faderns 2. gifte. Möjligen kan det vara Anna, som 1680 3113 nämns som vittne, och möjligen kan det vara brodern Johan, som är i farten 1690 1111, då "skolepersonen" Jonas Elavi anklagas för lägersmål av och med hustrun till Lorentz Carling men det förutsätter att namnet Johan förvanskats, någotsom förefaller långsökt. Hovrätten hör av sig i detta ärende (RR 1690 1616, 1693 1812 och 1694 2/12).

Hammarsmedens förbindelse med Elof Håkanssons familj är dock ett klen- te bevis. För bedömning av sannolikheten av att forskningen lett rätt följer här redovisningen för den familj, se bild 1, i viken Elof Håkansson blev ingift jämte dombokens uppgifter:

Nils, borgare i Karlstad (Kan enligt Edestam ha varit äldermannen för formännen, Nils Elofsson).

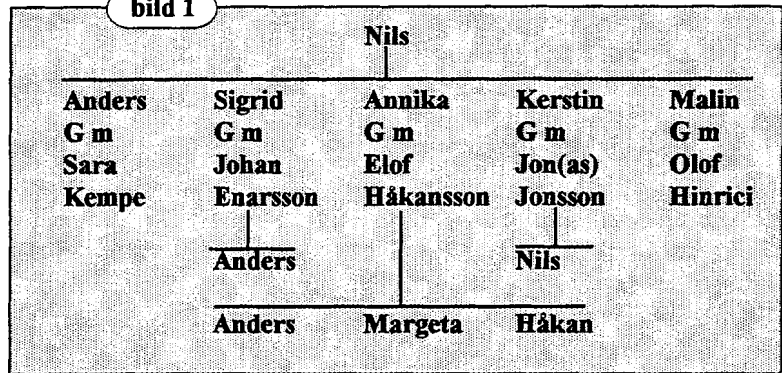
Barn, ordningen osäker:

Anders Nilsson Carlinus, kyrkoherde i Köla (S) död 166(0). Gift med Sara Kempe, dotter till kyrkoherden i Köla

och gästgivaren i Karlstad Jon(as) Jons-son död 167(0).

Son Nils Jonsson Carlrot, kyrkoherde. Malin Niisdotter död 168(8). Gift med Olavus Hinrici Satangius död 1679. Präst i Ekshärad 1637-1652.

bild 1



Anders Olai Kempe, i hennes 1. gifte. Barnlösa. Saras 2. gifte var med lektorn i Karlstad Elof Schröder.

Sigrid Niisdotter död 165(0). Gift med Johan Enarsson, Djupedalens, son till Enar smed och dennes hustru Anna, död 165(3). Johan var gift 2. med Anna Håkansson dotter som enligt RR 1654 1918 hade en dotter, förmodligen i äktenskapet med Johan.

Son Anders Johansson, enligt RR 1816 sat i skräddarlära hos Jon Algotsson, viken han dock lämnar efter någon tid. Enligt notering 1661 11110 har Jon Jons-son uppvisat kvitto på 46 riksdaler av sin hustrus systerson Anders Johansson.

Annika Nilsdotter död 165(4). Gift med Elof Håkansson, forman i Karlstad och död 166(8). Gift 2. med Britta Nilsdotter med vilken han hade dottern Anna Elofsdotter, gift med hammarsmeden Per Larsson, och sonen Johan Elofsson Ågren.

Barn 11 Anders Elofsson

21 Margreta Elofsdotter. Förmodligen gift två gånger. 2. med Petter hovslagare i hans 2. gifte. Petter var gift 1. med Annika Larsdotter och hade med henne barnen Maria, Petter och Katarina. Boupp- teckning efter Petter hovslagare inlämnad till RR 1693 2219.

31 Håkan Elovsson

Kerstin Nilsdotter. Gift med bryggaren

Elof Håkansson nämns första gången 1646 2/1, då han bötar 6 mk (silvermynt) för att han under träta om en båt gett drängen Per Andersson "en pust på axeln" med ett årblad.

Hans svåger Anders Nilson har 1648 2819 gett sina syskon tillåtelse att upp- bjuda "våra sal. föräldrars gård och anhåller de att rätten skall värdera gården och avgöra vem som skall inneha den (RR 1650 2214). Gården värderas till 160 d (silvermynt).

Uppenbarligen är det Elof Håkansson som övertar hus och tomt. För ett lån av 10 rd pantsätter han 1653 en del av gården (RR 1654 2617). Detta är kanske en av orsakerna till att svågern Anders i Köla inkommer med besvär över hans sätt att sköta sina barns arv, som han förslösar med dobbel och mycket drickande. Anders påminner samtidigt om en sju år gammal fordran mot Elof och passar även på tillfället att framföra klagomål över att denne nu ämnar gifta sig och "införa en löskona i barnens möderne".

Rätten konstaterar att Elof äger 1110 av tomten genom sina barn och för övrigt hälften av husen. Rätten lovar att barnen skall avvittas och husen värderas (RR 1654 11/10). Några veckor senare inkommer även svågern Olof Hinrici med samma begäran, att man skall såsom man lovat skifta barnens möderne

Och varifrån var hans fader ?

innan **Elof** träder i nytt gifte. Vid stämman 1656 2518 noteras en märklig uppgift att **Elof Håkansson** får löfte att vara kvar till mickelsmäss i Anders Nicolai hus som Anders köpt av **Elof Håkansson**.

Olof **Hinrici** och Jonas Jonsson klagar 1666 över att **svågern Elof** förslösar för sina tre barn deras arv efter modern och morbrodern. **Elof** invänder att han lånat ut 200 daler kopparmynt till Erik Olofsson och **därtill** hållit sin son i skola och kostat **på** honom 9 riksdaler samt försörjt de andra barnen (RR 1666 1711). Niigon uppgift om vem sonen är, Anders eller **Håkan**, förekommer ej här.



Vid valborgsmässostämman 1668 saknas **Elof** bland dem som utses för olika uppdrag till **stadsbornas tjänst**. Han har varje år sedan 1649 förekommit **på** någon post, som köttmånglare, slaktare, uppsyningsman för eldredskapen, forman till och från **järnvågen**, **hästhållare** (skjutsning), bryggare eller rätt och slätt stadstjänare. Förklaring får man i protokoll 2515 RR, då Olof Hinrici och bagaren ("**backaren**") Jon Jonsson **såsom** förmyndare för sina hustrurs systerbarn utverkar att **sal. Elof Håkanssons** gård beläggs med kvarstad U1 säkerhet för barnens **arv**.

Några veckor senare antecknas att gården värderats till 220 d silvermynt (RR 1668 2918). Några fordringsägare hör av sig och **inteckning** sker, varefter Elofs gård slutligen anses värd 170 d silvermynt (RR 1670 2016). Vid likvidation mellan **sal. Elofs hustru** Britta Nilsdotter och hennes styvbarn anses dessa aga för arvet efter morbrodern Anders i **Köla** vardera 125% d kopparmynt (**Margreta** dessutom 16 marker kopparmynt) och Britta **behåller** 133 d kopparmynt i gården, som värderats till (tydligt avrundat) 500 d kopparmynt (RR 1670 1518).

Vid nästa **stämma** har någon, förmodligen Britta, yrkat avdrag på Håkans andel för 36 marker kopparmynt som kostats på hans **skolgång**, **vilket** avslås med motivering att barnen ej fått ränta på sitt inestående arv efter morbrodern Anders (RR 1670 19/8).

Fler tvister om arv

Britta Nilsdotter tvistar 1683 med sin styvdatter **Margreta** Elofsdotter om en lyckade **äger** tillsammans (RR 1683 2515). Britta **kan** möjligen ha varit gift tidigare än med **Elof Håkansson**. I ett **mål** om utspritt rykte nämns **sal. Elofs styvdatter Margreta Olofsdotter** (RR 1673 18/8), kanske en missuppfattning och att det är **Brittas** styvdatter som avses. **Någon** uppgift som styrker att Britta varit gift tidigare har ej **påträffats**.

På begäran av **hammarsmeden** Per Larssonskall man ånyo värdera **sal. Elof Håkanssons** änkas gård (RR 1688 4/7), uppenbarligen inför behandling av tvist mellan **å** ena sidan hustru **Margreta** Elofsdotter och **hammarsmeden**, **vilken sistnämnde** tillhandlat sig Håkan Elofs sons arvsrätt, och i andra sidan hustru Britta Nilsdotter. Britta har köpt Anders Elofs sons andel. Parterna är överens om att **Brittas** styvbarn **ägt rätt** till 25 riksdaler vardera ur **sal.** Elofs egendom för sitt arv som utfallit dels i **Köla** (efter morbrodern), dels i stadene efter **sal.** Elofs hustru Annika Nilsdotter. Egendomen är nu värderad till 430 d silvermynt (RR 1688 2718).

I ett **mål** 1688 1711 (RR) mellan Sara Kempes arvingar förhör sig **hustru Margreta** (ibland **Margeta**) Elofsdotter om hon ärver något efter sin **sal.** moster **Malin** Nilsdotter men det uppges att **Malin** testamenterat sin egendom till systersonen Nils Carlrot. Denne förekommer därefter ofta i protokollen under 1688 och 1689 **på** grund av **Malins** testamente som slutligen **förklaras** ogiltigt, främst för att han skrivit det **åt** henne. Det **blir** honom tydligt en besvikelse, ty när utslaget faller 1689 614 "tar han sitt **afråde**", och när han veckan efter 1314 **tillfrågas** av rätten om han har något att invända mot utslaget, blir svaret kort och gott att "allt är sagt".

En **annan** person som också är intresserad av arv **efter** Malin Nilsdotter är **ålderliga** hustrun Anna Andersdotter (RR 1689 1717). Vem hon är och i **vilket förhållande** hon **står till** Malin **framgår** inte. Britta Nilsdotter säljer 1698 sin halva tomt med tillhörande hus till skomakaren Anders Hansson för 60 daler silvermynt (RR 1698 2918) och skomakaren får tredje **uppbud på** sitt köp 1698 1219.

Det fanns som nämnts ovan även en lektor **Elof** Schröder och en väktare **Elof Björnsson**. Den sistnämnde nämns första **gången** vid valborgsmässostämman 1661, då han utses till **väktare**, vilken syssla han synes ha **innehaft** till och med 1676.

Stam-Elof nämnes han 1666 7/5 (RR). **Någon** förmögen man är han inte, ty året 1685 beviljas Stam-Elof och hans hustru 16 öre silvermynt av fattigmedel, som året **efter** höjs med 2 marker kopparmynt. **Han** kan knappast tilltros ha kunnat **hålla** en son i skolan. Och **Elof** Schröder var **förmodligen barnlös**. Med **Sara** Kempe hade han i varje fall inga barn.



Varifrån kom Elof Håkansson? Karlstadsböckerna har inga uppgifter därom men förmodligen var han inflyttad. Det förekommer uppgifter som antyder att han hade anknytning åt Ulkrudshället. Bland annat begär en Måns Håkansson från Nedre Ullerud, när Elof dött, inteckning för en fordran på 9 rd som Elof lånat under sin första hustrus tid.

Gunnar Almqvist, Västra Frölunda

Hult en värmländsk smedslakt

Rättelser och tillägg av Sven Myhl, Göteborg.

I Sveriges Släktforskarförbunds nya skriftserie Slakten 1 har Björn Edman bidragit med ovannämnda släktutredning. Eftersom jag några år sysslat med just Värmlands hammarsmeder fann jag det intressant att jämföra våra resultat. Dessa visade sig avvika från varandra på ganska många punkter. Edmans uppgifter inom parentes//.

Tab 3 - 1 Annika Hult f 1759, g 1778 m Nils Utter f 1757 4/7 i Råglanda, Nyed, son t hammarsmed Anders Utter o Kerstin Olofsdotter. If 1758 10/8 i Nyed, inga uppgifter om föräldrar/

Tab 4 - 5 Britta Maja Hult f 1800, g 1824 m Christopher Berg f 1785 29/10 i Borgvik, Borgvik, son t hammarsmed Per Berg o Margreta Andersdotter Spets. If 1785 1718 i Borgvik, inga uppgifter om föräldrar/

Tab 5 Sven Hult f 1791, g 1825 m Annika Petersdotter f 1799 3/11 i Brattfors, Fryksände, dtr t torparen Per Ingemarsson o Marit Nilsdotter. If 179(0), inga uppgifter om föräldrar/

Tab 17 Johan Hult f 1796 9/12 i Forsbacka, Mo (?). If 1796 i Mo (P)/

Tab 17 - 2 Johannes Hult f 1821, g 184(9) m Anna Andersdotter f 1822 5/2 i Västana, Ransäter, dtr t soldaten Anders Westerberg o Katarina Olofsdotter. If 1821 11/10 i Nedre Ullerud, endast modem angiven/. Familjen kom 1850 till Årås i S Rdda och flyttade 1852 till Säby i Västmanland. /utfl 1850 ... t Amnehärad ... men har senare ej kunnat följas/

Tab 19 - 1 Maria Hult f 1791, g 1811 m Carl Blom f 1780 29/8 i Forsnäs, Alster, son t hammarsmed Carl Blom o Lisa Holm. /inga födelseuppgifter/

Tab 19 - 3 Annika Hult f 1796, död 1854 25/5 i Fryksände /död 1862 118 i Fryksändel, g 1821 11/11 i Fryksände m spikmeden vid Torsby bruk Olof Blomström f 1800 17/9 i Vagsjöfors, Fryksände, död 1874 26/11 i Fryksände, son t spikmeden Olof Blomström o Annika Olsdotter. Ig 1817 m Magnus Nyström f 1791, här har skett en förväxling med Annika Hult f 1795, tab 29-21

Tab 19 - 5 Stina Hult f 180(2), g 1821 m Bengt Nyqvist f 1802 3/10 i Vagsjöfors, Fryksände, son t spiksmeden Anders Nyqvist o Kerstin Elofsdotter/ f 180(2), inga uppgifter om föräldrar/

Tab 20 - 1 Stina Maria Hult f 1822, död 1864 15/1 i Konradfors, Östmark. /"lärer vara död 1854 i Christinehamn"/ . G 1841 m spiksmeden Johannes Larsson Nyqvist f 1817 5/3 i Gaperud Nyed, son t Lars Jonsson o Britta Pettersdotter /f 1817 9/10 i Nyed, inga uppgifter om föräldrar/

Tab 21 Sven Hult f 1827, g 1853 m Sara Maria Stålhandske f 1832 23/4 i Stöpafors, Sunne, dtr t mastersven Lars Stålhandske o Sara Aldrin /f 1834 2314 i Sunne, inga uppgifter om föräldrar/

Tab 27 Christopher Svensson Hult f 170(7), g 1732 m Maria Henriksdotter döpt 1705 29/9 i Årås, Amnehärad (R), död 1787 29/10 i Bosjön, Färnebo, dtr t hammarsmed Henrik Adamsson Gevert o Ellika Eriksdotter. /f 170(3), inga uppgifter om föräldrar, inga dödsdata/

Tab 27 - 3 Ellika Hult f 1738, g 1764 4/6 i N Rdda m Johan Johansson f 172(9), son t hammarsmeden Jan Mårtensson o Kerstin Olsdotter /lysning 261 5 i NRåda, inga uppgifter om föräldrar/

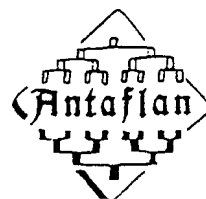
Tab 29 Christopher Hult f 1760, död 1830 24/2 i Kristinefors, Vitsand /död 1830 sannolikt i Fryksände/

Tab 29 - 2 Annika Hult f 1795 28/5, död 1862 1/8 i Torsby, Fryksände. /död 1854 2515 i Fryksändel, g 1817 16/3 i Fryksände m hammarsmeden Magnus Nyström f 1791 29/8 i Råxed, Gunnarskog, död 1839 1/1 i Oleby, Fryksände, son t hammarsmeden Nils Månsson Nyström o Stina Svensdotter Hult /g 1821 m Olof Blomström f 1800, här har skett en förväxling med Annika Hult f 1796, tab 19-31

Tab 30 Carl Hult f 1791, g 1815 m Annika Nilsdotter Nyström f 1789, död 1857 20/11 i Torsby, Fryksände /död före mannen/

Tab 30 - 7 Nils Hult f 1833 17/9 i Vagsjöfors, Vitsand, död 1834 26/1 i Sunne /saknas helt/

Tab 31 - 6 Johan Hult f 1855, utflyttad t USA 1879 /årtal saknas/



Nr 33

Denna antavla utgår från min morfar Anders Bernhard Andersson. De flesta anorna på denna gren kommer från Kila men även några andra socknar förekommer. En av grenarna, N 14-29-58 osv, finns på gården Hagen i Knöstad, Kila. Samma släkt äger fortfarande denna gård sedan åtminstone 1565.

Soldaten Per Kihlberg, nr 16, överlevde Finska kriget men han dog två dagar innan skeppet angjorde Skeppsholmen i Stockholm.

Gunnar Jonsson
Alvhagsgatan 25
661 40 Säffle



Tab 32 Carl Hult f 1847, g 1870 m Stina Lovisa Wennersten f 1846 24/4 i Dömlé, Nedre Ullerud, dtr t hammarsmeden Göran Karlsson Wennersten o Anna Kajsa Lindberg /dtr t Göran Fagersten o Anna Sofia Carlberg, födelse-notisen torde vara skriven av en vrrig präst/

Tab 32 - 3 Johan Alfred Hult f 1878 18/10, död samma dr /dödsuppgift saknas/

Tab 38 - 1 Annika Hult f 1801, g 1823 m Peter Lind f 1797 24/10 i Vagsjöfors, Fryksände, son t hammarsmeden Erik Lind o Katarina Andersdotter Nyqvist /f 179(7), inga uppgifter om föräldrar/

Tab 39 Olof Hult f 1806, g 1830 m Maria Gevert f 1809 26/7 i Uddeholm, N Rdda, dtr t hammarsmeden Carl Gevert o Kajsa Maria Ersdotter Aldrin. /f 180(9), inga uppgifter om föräldrar/

Tab 39 - 1 Mana Catarina Hult f 1831, g 1850 m smeden o järnvägaren Adam Nyström f 1829 /järnvägsarb/, benämningen järnvägare på en järnvägsanställd torde vara av senare datum, Fryksdalsbanan öppnades först 1913-1915. Denne järnvägare vägde järn.

Tab 39 3 Sven Gustav Hult f 1836, död 1867 19/7 i Lesjöfors, Råmen /inga döds-

Antavla nr 033	Upprättad för Anders Bernhard Andersson f. 20/3-1887 i Kila (S).			mf (6) t Gunnar Jonsson. S lan om ej annat anges.	
Generation I Nr. 2-3 (1)	Generation II Nr. 4-7	Generation III Nr. 8-15	Generation IV Nr. 16-31	Generation V Nr. 32-63	
2 Pettersson, Anders 1836-02-11 Kila, Skrufserud ö 1914-02-10 Kila, Djupviken g. 1861-07-30	Andersson, Peter 1809-03-03 Kila, Djupviken 1876-12-28 Kila, Djupviken g. 1832-12-19 ölsdotter, Kajsa 1802-11-07 Kila, Takene ö 1838-03-19 Kila, Skrufserud ö	Persson, Anders 1788-11-11, Kila, Höke S 1864-01-18, Kila, Djupviken g. 1808-11-06 Jonasdotter, Kattrina 1766-04-01, Kila, Djupviken 1852-02-05, Kila, Djupviken Persson, Olof 1764-12-27, Kila, Takene ö 1826-12-14, Kila, Takene ö g. 1791-12-06 Svensdotter, Maja 1762-03-06, Kila, Takene ö 1830-03-06, Kila, Takene ö	Andersson-Kihlberg, Per 1760 - 1790, Galären No 9 Danielsdotter, Britta 1759, Kila - 1822, Kila Jonsson, Jonas 1751, Kila - 1805, Kila Stensdotter, Annika 1754, Segerstad - 1827, Kila Mickelsson, Per 1734, Kila - 1798, Kila Jonssdotter, Maria 1741, Kila - 1789, Kila Svensson, Sven 1724 Kila - 1790 Kila Jonssouer, Sara 1718, Gillberga - 1803, Kila	Olsson, Daniel 1713, Kila - 1792, Kila Hamborg, Anna Stina 1722, By - 1785, Kila Olsson, Jan 1699, Kila - 1775, Kila Jonssdotter, Katharina 1726 - 1794, Kila Danielsson, Sten 1724, Segerstad - 1789, Segerstad Jonssdotter, Maria 1731 - 1797, Segerstad Persson, Mickel 1709 - 1759, Kila Persdotter, Kerstin 1701 - 1741, Kila Olsson, Jan 1699, Kila - 1775, Kila Jonssdotter, Katharina 1726 - 1794, Kila Persson, Sven 1665, Kila - 1725, Kila Svensdotter, Annika Hansson, Johan Bryngelsdotter, Christin Svensson, Erland 1709, Kila - 1764, Kila Svensdotter, Ingri 1716, Kila - 1784, Kila Andersson, Olof 1725 - 1799, Ed ölsdotter, Dordin 1735, Ed - 1805, Ed Jonsson, Olof 1723, Borgvik - 1774, Borgvik Jordansdotter, Ellika 1733 - 1774, Borgvik Jonsson, Olof 1744, Kila - 1818, Bro ölsdotter, Kjerstin 1748, Bro - 1815, Bro Nilsson, Anders 1753, Kila - 1802, Kila Staffansdotter, Ingri 1761, Tvela - 1842, Kila Olsson, Elof 1742, Holmedal - 1802, Holmedal Ersdotter, Karin 1754, Holmedal - 1808, Holmedal	
1 Ansökare Andersson, Anders Bernhard 1887-03-20 Kila, Djupviken 1968-01-07 Säfte g. 1923-01-19 Axelsson, Anna Olivia	Olsson, Olof 1837-01-04 Kila, Kroppåker 1885-08-30 Kila, Knöstad g. 1861-11-32 Andersdotter, Britta 1838-05-25 Kila, Knöstad 1926-01-22 Kila, Knöstad	Andersson, Olof 1802-02-20, Kila, Höke S 1840-05-21, Kila, Ström g. 1826-04-09 Andersdotter, Elleka 1803-09-20, Gillberga, Backetorp 1875-05-13, Kila, Ström Jonasson, Anders 1806-11-18, Kila, Knöstad 1876-03-09, Kila, Knöstad g. 1838-03-13 Broberg, Kajsa Maja 1818-12-21, Amål (P), 2a kvarteret 1895-04-28, Kila, Knöstad	Andersson - Backfält, Anders g. 1853, Grums - 1810, Gillberga ölsdotter, Kattrina 1768, Borgvik - 1842, Gillberga Olsson, Jonas 1780, By - 1807, Kila Andersdotter, Britta 1787, Kila - 1857, Kila Elofsson, Olof 1791, Holmedal - 1828, Amål (P) Carlsdotter, Kjerstin 1791, Mo (P) - 1833, Amål (P)		
3 ölsdotter, Anna Maria 1863-11-15 Kila, Hallerud 1948-10-08 Kila, Djupviken					

Hult. . .

Fortsättning från sida 12

data/, g 1863 1/11 i *Rämen* m Stina Maria Nilsson dotter f 1843 /g 1868 25/17 i *Rämen/*, den omgifta ankan utflyttade t *Amerika* 1868 26/7 /familjen utfl t *Amerika* 1868 25/7/

Tab 39 - 7 Adam **Hult** f 1847 31/12 i *Torsby, Fryksände, död späd /saknas helt/*

Tab 42 - 1 och 43 Sven **Hult** f 1830 5/1 utom äkt, son t *pigan Karin Jonsdotter/* det framgår ej att han var född uä/

Tab 42 - 3 **Catarina Maria Hult** f 1839, g 1860 20/10 i *Vitsand* m Anders Lönnrot f 1835 /g 1868 26/18, sannolikt i *Vitsand/*

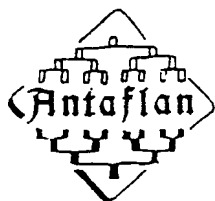
Tab 61 - 8 **Matilda Hult** f 1857 27/9 i *Föskefors, Ekshärad, död s d 9/11 "kikhosta" /saknas helt/*

Tab 73 Adam **Hult** f 1775, g 1798, g 1798 m Lisa Mattsdotter f 1778 13/5 i *Nordmarksgruvan, Nordmark, dtr t gruvbrytaren Matts Nilsson o Maria Olsdotter /f 177(8)*, inga uppgifter om föräldrar/

Tab 73 - 2 **Henrik Hult** f 1802, g 1825 m Maria Jönsdotter, f 1801 2/4 i *Yngshyttan, Färnebo, dtr t torparen o snickaren Jöns Olsson o Greta Persdotter /f 1801 21/3 i Filipstad, dtr t Anna Jansdotter/*

Tab 75, not 28 **Olof Hult** f 1831, g 1854 12/11 i *Fryksände* m *Marit Olsdotter* f 1826 23/4 i *Vitanvik, Fryksände, dtr t bonden Olof Jonsson o Ingeborg Jonsdotter /Marit Jansdotter f 1826 23/4 i Fryksände, dtr t Jan Henriksson o Ingeborg Jonsdotter. Edman har hittat rätt födelsenotis och rätt moder, men tagit fadern från nästa födelsenotis och för att få det att stämma ändrat flickans fadersnamn/*

Sven Myhl



Denna antavla ligger nu på tur. Mechtild skrev kommentarerna till den, men hon satte sin syster som proband. Jag beklagar att vi inte hann publicera den under Mechtilds levnad. I samråd med system Margareta har vi valt att ta med den i detta nummer.

Vi återger allt i den form hon sände den till oss.

Bernhard Granholm

Jag sänder min antavla från min och min systers släktled. Som du ser har jag ej angett yrke, men det rör sig mest om torpare, bönder, soldater, smeder men även

bergsmän och masmästare Valon. Några i bondeståndet blev även nämndemän, häradsdomare och riksdagsmän.

Har läst i din (reds) antavla att du också kommer in i Sursillsläkten.

Vår anfader på fars sida var Ragvald Jönsson, Väse. Yngste sonen Per blev präst, tog namnet Lignell och gifte sig med Elisabeth Svensdotter Forseus. Hennes farmor härstammade på modernet från Sursillsläkten.

Mechtild Säaw(d)

Margareta Karlsson

Helgumsvägen 13

653 46 Karlstad



Nr 34

Uppsatser i lokalhistoria

Under varens kurs i lokalhistoria har några uppsatser producerats. De berör i flera fall förhållanden i Värmland. Kopior av uppsatserna kommer att finnas tillgängliga i föreningens arkiv i Gamla Badhuset,

Följande uppsatser finns: Enqa Lindsten & Maria Linder: Klaraborgs Herrgård. Utdrag finns i detta nummer.

Tomas Bergquist: Smånamn i Storfors kommun. En studie av ett antal gårds- och bynamn där författaren sökt härleda ursprunget till namnen samt ge kommentarer till deras betydelse.

Britt Andersson & Ingrid Aronsson: Bouppteckningar år 1835 i Jösse och Näs härader - en jämförelse. Författarna har studerat innehållet i bouppteckningar

samt gjort jämförelser mellan de två häraderna.

Hillevi Söderström & Gunnel Kvarnström: Traditioner och berättande i släkten. Studie och jämförelse av traditioner i helg och söcken mellan Tobo i Uppland och Ed i Dalsland.

Marie Björk, Catarina Gawell & Thomas Karlén: Kulturlandskap i förändring under 300 år. Studie av Sanda hemman i Olme utifrån lantmäterimaterial. Bernhard Granholm: Spårvagnar i Karlstad. 1907 lämnades en motion till Karlstads stadsfullmäktige om att anlägga spårväg i Karlstad. Uppsatsen beskriver handläggningen av denna motion.

BGm

Sockenkataloger i Värmland

Vid dombokskonferensen i Karlstad i september refererat på annan plats presenterade Agneta Mattsson ett projekt med sockenkataloger. Vi har kontaktat SVAR för att ta reda på vad detta innebär för Värmlands del. Anders Eriksson på SVAR berättar att i Värmland pågår eller planeras sådana projekt i Sume, Syslebäck, Torsby och Hagfors. Förutom sockenkataloger dataregistreras även arkivförteckningar.

Man hämtar uppgiftema från kyrkoarkiven. För sockenkatalogerna utgör gårds- och byuppgifterna i husförhörlängderna underlag.

I detta projekt registrerar man inte personerna i kyrkböckerna. Det projekt i Fryksände, som gör det och drivs av Linköpings universitet och som beskrevs i nr 1994:3, är ett annat projekt. Samma personer kan dock vara verksamma i båda projekten, som till exempel är fal-

let med arbetsledaren för Fryksände socken. I dagspressen har förekommit reportage, där man blandat ihop projektet. Det är alltså 2 olika projekt det är fråga om. SVAR har utbildat ett antal gruppleddare till sitt projekt och totalt pågår verksamhet på 35 enheter i landet. Man planerar verksamhet på ett 50-tal platser med totalt cirka 1000 projekt- och ALU-anställda personer.

BGm

Antavla nr 034	Upprättad för A. Margaretha Karlsson f. 16/2-1938 i Karlstad (S)				S lan om ej annat anges.					
Generation I Nr. 2-3 (1)	Generation II Nr. 4-7	Generation III Nr. 8-15	Generation IV Nr. 16-31	Generation V Nr. 32-63						
2 Karlsson, Karl Algot 1892-12-10 Lungsund 1972-02-16 Karlstad	Gustafsson, Karl Gustaf 1870-04-20 Vase 1955-03-23 Karlstad	Jonsson, Gustaf 1844-07-18, Vase 1900-01-19, Vase	Andersson, Jonas 1807, Alster - 1876, Vase	Magnusson, Anders 1785, Alster - 1809						
			Olausdotter, Catharina 1813, Vase - 1876	Jonsdotter, Lisa 1782, Alster - 1856						
			Andersdotter, Maria 1831-08-13, Vase 1908-10-13, Vase	Ersson, Anders 1782, Vase - 1853	Jönsson, Olaus 1782, Åspered (P) - 1861					
				Andersdotter, Stina 1790, Vase - 1870	Benetsdotter, Maia 1782, Vase - 1831					
			Andersdotter, Sara Maria 1871-04-02 Lungsund 1899-07-05 Lungsund	Lndersson, Anders 1846-03-30, Lungsund 1880-02-21, Lungsund	Pettersson, Anders 1818, Lungsund - 1873	Jansson, Erik 1752, Vase - 1819				
					Andersdotter, Stina 1820, Kroppa - 1865	Nilsdotter, Caisa 1752, Vase - 1819				
			1 Ansökare Karlsson, A Margaretha 1938-02-16 Karlstad	Svensson, Henrik 1851-09-05 Grums 1932-02-26 Nor, Edsvalla	Olsson, Sven 1803-12-04, Boda 1899-05-02, Grums	Pettersson, Anders 1815, Lungsund - 1869	Olofsson, Anders 1744, Vase - 1816			
						Andersdotter, Sara 1815, Lunesund - 1897	Svensdotter, Maria 1756, Ölme -			
						Andersdotter, Maria 1843-01-23, Lungsund 1910-14-03, Lungsund	Pettersson, Anders 1764, Lungsund - 1819	Andersson, Petter 1786, Lungsund - 1866		
							Andersdotter, Sara 1776, Lungsund - 1839	Macnusdotter, Lisa 1784, Lunesund - 1828		
g.m. Karlsson, Rune 1934-06-12 Karlstad	Magnusdotter, Greta 1809, Grums 1862-03-26, Grums	Andersdotter, Sara 1776, Lungsund - 1839				Ersson, Anders 1780, Kroppa - 1843				
		Ersson, Anders 1775, Kroppa - 1850				Pettersdotter, Stina 1781, Kroma - 1853				
3 Henriksson, Elna Margareta 1898-07-17 Grums 1961-09-20 Karlstad	Jansdotter, Cristina 1865-10-03 Grums 1936-04-19 Nor, Edsvalla	Larsson, Jan 1816-04-18, Grums 1896-06-09, Grums				Andersdotter, Sara 1776, Lungsund - 1839	Andersson, Petter 1764, Lungsund - 1819			
						Torstensdotter, Stina 1767, Nedre Ullerud - 1840	Andersdotter, Sara 1776, Lungsund - 1839	Andersson, Anders 1776, Lungsund - 1839		
						Larsson, Jan 1816-04-18, Grums 1896-06-09, Grums	Andersson, Olof 1752, Stora Kil - 1827	Ersson, Anders 1780, Kroppa - 1843	Ersson, Anders 1775, Kroppa - 1850	
							Nilsdotter, Catharina 1761, Frykerud - 1834	Pettersdotter, Stina 1781, Kroma - 1853	Pettersdotter, Stina 1781, Kroma - 1853	
			Larsson, Jan 1816-04-18, Grums 1896-06-09, Grums	Cristophersson, Magnus 1768, Nedre Ullerud - 1825	Andersson, Petter 1764, Lungsund - 1819	Andersdotter, Sara 1781, Lunesund - 1860				
				Torstensdotter, Stina 1767, Nedre Ullerud - 1840	Andersdotter, Sara 1776, Lungsund - 1839	Andersdotter, Sara 1781, Lunesund - 1860				
			Larsson, Jan 1816-04-18, Grums 1896-06-09, Grums	Andersson, Olof 1752, Stora Kil - 1827	Andersson, Anders 1776, Lungsund - 1839	Ersson, Anders 1775, Kroppa - 1850				
				Nilsdotter, Catharina 1761, Frykerud - 1834	Ersson, Anders 1780, Kroppa - 1843	Pettersdotter, Stina 1781, Kroma - 1853				
			Larsson, Jan 1816-04-18, Grums 1896-06-09, Grums	Magnusdotter, Greta 1809, Grums 1862-03-26, Grums	Andersdotter, Sara 1776, Lungsund - 1839	Ersson, Anders 1775, Kroppa - 1850				
				Lindbäck, Stina Maja 1822-04-05, Segerstad 1892-06-09, Grums	Torstensdotter, Stina 1767, Nedre Ullerud - 1840	Ersson, Anders 1775, Kroppa - 1850				
Larsson, Jan 1816-04-18, Grums 1896-06-09, Grums	Jansdotter, Cristina 1865-10-03 Grums 1936-04-19 Nor, Edsvalla	Jonsson, Lars 1784, Grums - 1845	Carlsson, Jonas 1739, Nor - 1812							
	Lindbäck, Stina Maja 1822-04-05, Segerstad 1892-06-09, Grums	Bengtsson, Cajsa 1790, Grums - 1857	Eriksdotter, Marearetha 1740, Ed - 1800							
Larsson, Jan 1816-04-18, Grums 1896-06-09, Grums	Lindbäck, Stina Maja 1822-04-05, Segerstad 1892-06-09, Grums	Jonsson, Lars 1784, Grums - 1845	Svensson, Bengt 1756, Västerplana (R) - 1809							
		Bengtsson, Cajsa 1790, Grums - 1857	Nilsdotter, Catharina 1760, Grums - 1805							
Larsson, Jan 1816-04-18, Grums 1896-06-09, Grums	Lindbäck, Stina Maja 1822-04-05, Segerstad 1892-06-09, Grums	Lindbäck, Carl 1796, Segerstad - 1861	Lindbäck, Nils 1759, Strö (R) - 1820							
		Nilsdotter, Caisa 1802, Karlstad - 1859	Andersdotter, - 1761, Strö (R) - 1827							
Larsson, Jan 1816-04-18, Grums 1896-06-09, Grums	Lindbäck, Stina Maja 1822-04-05, Segerstad 1892-06-09, Grums	Nilsdotter, Caisa 1802, Karlstad - 1859	Nilsson, Nils 1780, Nyed - 1840							
			Svensdotter, Lisa 1779, Alster - 1853							

Nr 33

Fortsättning Antavla
Gunnar Jonsson

Generation VI

- 68 **Didricksson**, Olof. Bonde. f 1688 i Kila. d 1738 i Kila
69 Corsiarsdotter, Maria
70 Hamberg, Nils, **Vågmästare**. f 1688. d 1761 i By
71 Tomasdotter-Tivander, Barbro. f 1692. d 1745 i By
72 Olofsson, Olof. Bonde. d 1719 i Kila
73 Nilsson, Anna. f 1666. d 1726 i Kila
76 Stensson, Daniel. Bonde 1724 i Segerstad
97 Gunilla
98 Nilsson, Sven. Bonde. f 167(8). d 1748 i Kila
99 Hugesdotter, **Malin**. f 169(1) i Kila. d 1743 i Kila
102 Larsson, Olof. Adress 1735 Ed
103 Knutsdotter, **Kjerstin**
108 Olsson, Jon. Mjöltnare. f 1671. d 1761 i **Borgvik**
109 **Håkansdotter**, **Elin**. f 168(1). d 1766 i **Borgvik**
110 Jansson, **Jordan**. Adress 1733 **Stavnäs**
111 Nilsson, **Marit**
114 Bryngelsson, Olof. Bonde. f 1697. d 1766 i Bro
115 Nilsson, Maria. f 1709. d 1769 i Bro
116 Olsson, Nils. Bonde. f i Kila, Knöstad, Hagen. d i Kila, Knöstad, Hagen
117 Bengtsdotter, **Britta**. f 1719 i Kila. d 1784 i Kila
118 Månsson, Staffan. Bonde. f 1699 i Tveta. d 1770 i Tveta
119 Esbjergsdotter, **Marit**. f 1731 i Tveta. d 1793 i **Huggenäs**
120 Torkelsson, Olof. Bonde. f 1709. d 1772 i **Holmedal**
121 Ersdotter, Ingrid. f 1709. d 1781 i **Holmedal**
122 Persson, Erik. Bonde. f 171(1). d 1784 i **Holmedal**
123 Erlandsdotter, Karin. f 1711. d 1770 i **Holmedal**

Generation VII

- 136 Jansson-Edbom, **Didrick**. Korpral mm. f 1655 i Kila. d 1734 i Kila
137 Arvidsdotter, **Kirstin**
142 Persson-Svander, **Tomas**. f 1665. d 1731 i Grums
143 **A:dotter**, Elisabet
198 **Huge**. I N **Höke**, Kila till 1707
232 Nilsson, Olof. Bonde. f 1678 i Kila, Knöstad, Hagen. d 1762 i **Gillberga, Granbäck**
233 Jonsdotter, Karin. f 1676. d 1749 i Kila
234 Svensson, Bengt. **Gor** i Vässby, Kila (mti 1718-1741)
235 Ingemarsdotter, Margareta. f 1676 i Huggenäs. d 1737 i Kila
236 Måns. Bonde i **Vickerstorp** i Tveta 1689
237 Staffansdotter, Mana
238 Nilsson, Esbiör. f 168(7) i Kila. d 1771 i Tveta
239 **Malin**. f 1700. d 1768 i Tveta
244 Olofsson, Per. f 1662. d 1755 i **Holmedal**
245 Svensdotter, **Åsa**. f 1674. d 1758 i **Holmedal**

Generation VIII

- 284 Tivander, **Petrus** Andreae. Komminister. d 1694 i By
464 Herliksson, Nils. d 1718 i Kila, Knöstad, Hagen

Generation M

- 928 Andersson, **Herlik**. Bor i Kila, Knöstad, Hagen 1639-64
929 Ingemarsdotter, Anna

Generation X

- 1856 Andersson, Anders. Från Kila, **Svanhult**. I Älvsborgs Lösen 1613
1857 Nilsson, Elin. dföre 1613 i Kila, Knöstad, Hagen
1858 Börjesson, **Ingemar**. Adress Tveta, **Sjöbyn**

Generation XI

- 3714 Nils i Knöstad
3715 **Sigrid**

Nr 34

Fortsättning Antavla
Mechtild Sääw

Generation VI

- 64 Persson Magnus f 1757 Alster (S) g m
65 Andersdtr Maria f 1752 Alster (S)
66 Svensson Jonas f 1747 Alster (S) **gm**
67 **Jansdtr** Catharina Alster (S)
68 Larsson Jöns f 1734 **Espered** (P) g m
69 Erlandsdtr **Catharina** f 1747 **Espered** (P)
70 **Ersson** Bengt f 1753 Väse (S) g m
71 Andersdtr f 1750 Väse (S)
72 Nilsson Jean f 1724 Väse (S) g m
73 Andersdtr Annika f 1717 Väste (S)
74 **Ragvaldsson** Nils f 1698 Väse (S) **gm**
75 Jönsdtr Ingegerd f 1713 **Väse** (S)
76 Mölman Olof f 1717 Väse (S) g m
77 Andersdtr Lena Väse (S)
78 Hindriksson Sven f 1719 Olme (S) g m
79 Olsdtr **Sigrid** f 1712 Olme (S)
80 Pettersson Anders f 1764 Lungsund (S) g m
81 Månsdtr **Caisa** f 1756 Lungsund (S)
82 Andersson Magnus f 1743 Lungsund (S) g m
83 Jönsdtr Britta f 1752 Lungsund (S)
84 **Ersson** Erik f 1749 Kroppa (S) g m
85 Andersdtr Ingeborg f 1743 Kroppa (S)
86 Jönsson Peter f 1749 Kroppa (S) **gm**
87 Petersdtr **Caisa** f 1754 Kroppa (S)
88 Jansson Anders f 1718 Lungsund (S) g m
89 Håkansdtr Ingeborg f 1731 Lungsund (S)
90 Pettersson Anders f 1741 Lungsund (S) g m
91 Magnusdtr **Sigrid** f 1739 Lungsund (S)
92 Olsson Anders f 1745 Kroppa (S) **gm**
93 Anderdtr Margaretha f 1750 **Lungsund** (S)
94 **Ersson Erik** f 1749 Kroppa (S) g m
95 Anderdtr Ingeborg f 1743 Kroppa (S)
96 Erland f 1700 Grava (S) g m
97 Larsdtr **Elin** f 1705 Grava (S)
98 **Ersson** Sven f 1674 Frykerud (S) **gm**
99 Jönsdtr **Rangela** f 1676 Kil (S)
100 Nilsson **Elof** 1686 Frykerud (S) **gm**
101 Nilsdtr **Elin** Frykerud (S)

Antavla 34

fortsättning från sida 16

102 Svensson Nils f 1693 Frykerud (S) g m
 103 Nilsdtr Britta f 1694 Frykerud (S)
 104 **Christophersson** Pär f 1696 Ö Ullerud (S) g m
 105 Olufsdtr Karin f 1700 O Ullerud (S)
 106 Andersson Anders f 1675 Kil (S) g m
 107 Eriksdtr Ingeborg f 1677 Kil (S)
 108 **Torstensson** Jan f 1704 N Ullerud (S) g m
 109 Olofsdtr Ingeborg f 1708 N Ullerud (S)
 110 Bengtsson **Hindrik** f ? **Nyed** (S) gm
 111 **Bengtsdtr** Ingeborg f ? **Nyed** (S)
 112 Jonsson f ? d 1785 Nor (S) g m
 116 Svensson Pål Sven f 1733 Västerplana (R) g m
 117 **Jonasdtr Britta** f 1733 Västerplana (R)
 120 Larsson Carl f 1714 Strö (R) g m
 121 Eriksdtr Kristina f 1731 Strö (R)
 124 Jönsson Nils f 1744 Väse (S) g m
 125 **Jonsdtr** Clara f 1744 Väse (S)
 126 Hindriksson Sven f 1739 Alster (S) g m
 127 Fransdtr **Garnej** Lisa f 1736 Lung-sund (S)

Generation VII

128 **Månsson** Pär f 1721 Alster (S) g m
 129 Andersdtr Maria f 1716 Alster (S)
 132 Andersson Sven f 1712 Alster (S) g m
 133 Månsdtr Ingrid f 1718 Alster (S)
 134 Nilsson Jean f 1703 Väse (S) g m
 135 Andersdtr Maria f 1708 Väse (S)
 140 Nilsson Erik f 1713 Väse (S) g m
 141 **Bengtsdtr** Ingegerd f 1716 Väse (S)
 142 Svensson Anders f 1725 Väse (S) g m
 143 **Hindriksdtr** Maria f 1723 Väse (S)
 146 Eriksson Anders f 1688 Väse (S) g m
 147 **Svensdtr** Ingegerd f 1680 Väse (S)
 148 Jönsson **Ragvald** f 1662 Olme (S) g m
 149 Andersdtr **Caisa** f 1671 (S)
 150 Jönsson Jonas f 1684 Väse (S) g m
 151 Hallorsdtr Vahlborg f 1679 Väse (S)
 158 Jönsson Olof f 1660 Olme (S)

160 Persson Peter f 1736 Lung-sund (S) g m
 161 Andersdtr f 1735 Lung-sund (S)
 164 Persson Anders f 1701 Kroppa (S) g m
 165 Pärsdtr Margaretha f 1710 Lung-sund (S)
 166 Persson **Jonas** f 1710 Lung-sund (S) g m
 167 Jansdtr Margareta f 1720 Lung-sund (S)
 168 Andersson Enk f 1713 Kroppa (S) g m
 169 **Sigfridsdtr** Stina f 1725 Lung-sund (S)
 170 Carlsson Anders f 1703 Kroppa (S) g m
 171 Persdtr **Brigita** f 1702 Kroppa (S)
 172 **Olofsson** Jöns f 1709 Kroppa (S) g m
 173 Pärsdtr **Catharina** f 1722 Kroppa (S)
 174 Nilsson Peter f 1711 Kroppa (S) gm
 175 **Biörnsdtr** Maria f 1712 Kroppa (S)
 176 **Arfidsson** Jean f 1677 Lung-sund (S) g m
 177 **Larsdtr** Maria f 1687 Lung-sund (S)
 178 Nilsson Per f 1690 Lung-sund (S) g m
 179 **Jonsdtr** Ingegerd f 1687 Lung-sund (S)
 180 Larsson Peter f 1710 Lung-sund (S) g m
 181 Andersdtr **Annika** f 1704 Lung-sund (S)
 182 Nilsson Magnus f 1710 **Färnebo** (S) g m
 183 Nilsdtr Maria f 1714 Lung-sund (S)
 184 Persson Olof f 1714 Kroppa ? (S) g m
 185 Andersdtr Mana f 1722 Kroppa ? (S)
 186 Persson Anders f 1701 Lung-sund (S) g m
 187 Månsdtr **Kierstin** f 1712 Lung-sund (S)
 188 Andersson Erik f 1713 Lung-sund (S) g m
 189 Sigfridsdtr Stina f 1725 Lung-sund (S)
 190 **Carlsson** Anders f 1703 Lung-sund (S) g m
 191 Persdtr Brita f 1702 Lung-sund (S)

202 Olofsson Nils f Frykerud (S) g m
 203 **Påhlsdtr Sigrid** f 1656 Frykerud (S)
 208 Eriksson Cristopher d 1711 O Ullerud (S) g m
 209 **Månsdtr Britta** d 1732 Ö Ullerud (S)
 232 **Phåle** Sven f 1685 Västerplana (R) g m
 233 **Bengtsdtr** Mana f 1680 Väster-plana (R)
 234 Hansson Jonas f 1701 Västerplana (R) g m
 235 **Knutsdtr** Lena f 1705 Västerplana (R)
 248 Nilsson Jöns f 1711 Väse (S) g m
 249 Eriksdtr **Annika** f 1720 Väse (S)
 250 Larsson Jonas f 1716 Väse (S) g m
 251 **Bengtsdtr** Maria f 1730 Väse (S)
 252 **Svensson Hindrik** f 1712 Alster (S) g m
 253 **Svensdtr** Annika f 1702 Alster (S)
 254 Gameij Franz f 1703 **Söderbärke** (W) g m
 255 Pärsdtr Sara f 1703

Generation VIII

256 Svensson Måns f 1689 Alster (S) g m
 257 Andersdtr **Catharina** f 1695 Alster (S)
 268 Jonsson Nils f 1673 Väse (S) g m
 269 Olofsdtr **Lisken** f 1674 Väse (S)
 270 Olofsson Anders f 1669 Väse (S) g m
 271 Eriksdtr Ingrid f 1683 Väse (S)
 280 Persson Nils f 1689 Väse (S) g m
 281 Olofsdtr Dordi f 1710 Väse (S)
 284 Larsson Sven f 1695 Väse (S) g m
 285 Andersdtr Ingrid f 1702 Väse (S)
 292 **Biörsson** Erik f 1640 Väse (S) g m
 293 Nilsdtr Annika f Väse (S)
 298 Gustafsson Anders f 1621 Väse (S)
 322 Nilsson Anders f 1708 Lung-sund (S) g m
 323 Persdtr Lena f 1708 Lung-sund (S)
 328 Andersson Päder f 1666 Kroppa (S) g m
 329 Olofsdtr **Ingeborg** f 1681 Lung-sund (S)
 330 **Enevaldsson** Per f 1669 Lung-sund (S) g m
 331 Månsdtr **Kierstin** f 1677 Lung-sund (S)

Antavla 34

fortsättning från sida 17

- 332 Olsson Per f 1683 Lungsund (S) gm
 333 Hansdtr Rusina f 1683 Lungsund (S)
 334 Enevaldsson Johan f Lungsund (S) g m
 335 Olsdtr f Lungsund (S)
 336 Ersson Anders f 1683 Kroppa (S) g m
 337 Jonsdtr Chestin f 1683 Lungsund (S)
 338 Andersson Sigfrid f 1687 Lungsund (S) g m
 339 Carlsdtr Maria f 1704 Lungsund (S)
 340 Ersson Carl f 1651 Kroppa (S) g m
 341 Lirken f 1668 Kroppa (S)
 342 Andersson Päder f 1666 Kroppa (S) g m
 343 Olofsdtr Ingeborg f 1681 Kroppa (S)
 344 Ersson Oluff f 1684 Kroppa (S) g m
 345 Jonsdtr Catharina f Kroppa (S)
 364 Ersson Nils f 1666 Färnebo (S) g m
 365 Månsdtr Sigrd f 1675 Lungsund (S)
 366 Hindriksson Nils f 1681 Lungsund (S) g m
 367 Olsdtr f 1690 Lungsund (S)
 374 Pärsson Måns f 1685 Lungsund (S) g m
 375 Andersdtr Kirstin f 1683 Lungsund (S)
 496 Jönsson Nils f 1689 O Fågelvik (S) g m
 497 Arfidsdtr Ellika f 1682 Väse (S)
 498 Andersson Erik f 1686 Väse (S) gm
 499 Andersdtr Annika f 1679 Väse (S)
 500 Jönsson Lars f 1677 Väse (S) g m
 501 Larsdtr Clara f 1688 Väse (S)
 502 Larsson Bengt f 1704 Väse (S) g m
 503 Andersdtr Kerstin f 1701 Väse (S)
 504 Svensson Tillström Sven f 1680 Kristinehamn (S) g m
 505 Jönsdtr f Alster (S)
 508 Garnej Franz f 1668 Söderbärke (W) g m
 509 Larsdtr Karin f 1679

Felpacerade boutredningar

Gun Albinsson-Karlsson meddelar att bouppteckningar för Kils härad 1853-1855, 1737-1850 finns i Nordmarks härads dombok, film YZ3302.

Människor och föremål på Freja

Den 21 september hölls i Gamla Badhuset i regi av Humanistiska föreningen och Etnologiska sällskapet ett föredrag av arkeolog Susanne Petterson med ovanstående rubrik. Blott en vecka senare fick Frejas förlisning en fruktansvärd parallell vid MS Estonias undergång på Östersjön.

I trots av denna senare sjökatastrofs svårfattbara omfattning så är det ju så att det för den enskilde som drabbas troligen känns lika hemskt oavsett antalet omkomna.

Människorna

Freja kantrade och sjönk den 23 juli 1896 på vag in mot bryggan i Bössviken. Kaptenen, en besättningsman och 4 passagerare räddades. 6 drunknade återfanns efter olyckan, bland dem kaptenens son och 5 stycken följde fartyget i djupet. Man har funnit kvarlevor av de saknade personerna. Bland dessa var kaptenens fru, som återfanns i försalongens kök.

Föremålen

Susanne berättade även om de föremål som hittats. Några av dem fanns med vid föredraget. I passagerarnas bagage ligger bland annat kläder ordentligt packade. Dessa finns kvar oskadade, men sytråd av bomull har förintats. En gårdafarihandlare hade med sig ett parti "Elektriska giktringar". En av passagerarn bar en sådan ring på sig. I lastrummet fanns flera säckar Thomasfosfat. Man har funnit kaptenens ölstånka, gaffel och sked med namn och initialer ingraverade. Sina värdeföremål förvarade kaptenen under madrassen, bland annat sitt fickur. För övrigt har man funnit mängder av föremål.

Själva båten var byggd på Motala verkstad och typgodkänd för 100 personer. Den hade tidigare trafikerat Kalmar-sund. I maskinrummet och i övrigt är givetvis smide rostade, men gjutjärnet har skyddats av en grön färg, som ännu finns kvar.

Sanning och myter

Förlisningen skall ju enligt ögonvittnen ha ägt rum kl 12.20 den 23/7. Men två klockor man funnit och som med säker-

het varit igång när Freja sjönk har stannat på 12.10.

Freja har under de snart 100 åren blivit föremål för myter och folktrö. Man har skrämt barn med Freja som i det syftet använts som "brunnstroll". En av åhörarna berättade att bland hennes förfader i Hälsingland så förekom berättelser om Freja.

Efter föredraget samlings kring kaffe och smörgås till en frågestund med diskussioner. Bland annat spekulerades i orsaken till katastrofen. Enligt ögonvittnesskildringar överraskades fartyget av en stormvind, som mycket väl kan ha varit en tromb. Sådana är typiska för en sjö med Frykensäarnas topografi. Fartyget gick med öppna lastluckor. Detta var i och för sig inte anmärkningsvärt.

Det var förmodligen lugnt vader när man löpte ut från Fryksta. En ansvarskännande kapten hade säkert stängt och surrat luckor och last om det rått hårt vader redan då. Hade luckorna varit stängda, så hade Freja förmodligen klarat sig. Last på däck skulle gått över bord, men fartyget skulle ha rätat upp sig. Förskjutning av lasten i lastrummet skulle möjligen orsakat slagsida, men inte mer. Freja var ju byggd som en båt med beprövad teknik. Detta var några av teorierna som framfördes vid diskussionen.

Epilog

Den 8 oktober förrättade biskop Bengt Wadensjö jordfästning och begravning vid Östra Emterviks kyrka av några av offren. Högtiden var enligt vad närvarande personer berättat för mig värdig och stämningsfull.

Ångbåtsföreningen Freja som med enveten energi lyckats med att bärga Freja utsågs den 23 november till Årets Värmlänning. Motiveringen lyder:

"Föreningen har gjort en ovärderlig kulturinsats för Värmland genom bärgningen av Freja. Detta kommer att bidra till ett ökat intresse för värmländsk historia och turism."

Årets Värmlänning får förutom äran och titeln även Wermländska Sällskapets kungamedalj i guld och 10.000 kronor.

Bernhard Granholm

Ur blad & Forum

ALIR-anor 1994 nr 3 (Forskarföreningen ALIR, Söderhamn). Anna *Britt Kjellberg* skriver om kolportören *Pehr Pehrsson "Wärmlands-Per"*, född 1825 i Östtanbjörke, Sunne och död 1917 i Gävle.

Anbladet sept 1994 (Norrtälje Släktforskarförening) "**Fallgropar i släktforskningen**" av Nils *Sundelius*.

Anknytningen Nr 3 1994 (Nyköping-Oxelösunds Släktforskarclubb). "Den onda **tisdagen**". *Elof Lundén* skriver om det oväder av aldrig skådat slag som drog fram över Skandinavien tisdagen den 29 januari 1850. "Rättsuppteckningar och **lagböcker** under äldre medeltid" av Elis Härhammar.

Anropet N 3 1994 (StorStockholms Genealogiska Förening). "Kungl ständradantkären 1699-1837 andra delen" av *Christoffer* von Warnstedt. Efterlysningar rörande *Widberg* från *Filipstad* och *Levin* från *Nyed*.

Arosania hösten 1994 (Västerås Släktforskarclubb). *Christer Jacobsson*: "Posthistoria".

Gestricia 1994 nr 2 (Gastriklands Genealogiska Förening). Antavla med folk från de värmländska socknarna *Grums*, *Segerstad*, *By*, *Bro*, *Huggenäs* och *Värmskog*.

Gestricia 1994 N 3. "Barnhusbarn" av *Gun Jansson*.

JIS-nytt nr 58 Augusti 1994. (Jämtlands läns släktforskarförening). "Dataenkäten" av Roland *Backman*. Köpråd. Datateknisk jämförelse av **DISGEN**, **HOLGER** och **ANARKIV**. Program för föreningens 50-årsjubileum 9-11 juni 1995.

MGF-nytt N 3 1994 (*Midälva Genealogiska Förening*). Bland annat redogörelse för **SCAs** arkiv i **Merlo** där det finns handlingar om **arbetsvandrare** från **Värmland**. Antavla med anor från *Norra Råda*, *Ransäter*, *Mangskog*, *Långserud*, *Älvsbacka*, *Gillberga*. *Gunnar Perman* erbjuder hjälp med forskning i *Älvsbacka* Han har slävit av socknens *kyrkböcker* och bouppteckningar.

Nordisk Arkivnytt 1994/2 (Utges av **Riksarkivet**). *Gunnar Sundberg*: "Nordiska museets minnesbank i nya lokaler". Innehåller bland annat **skråarkiv**

1600-1864, företagsarkiv och gårdsarkiv. *Samuli Onnela*: "Berättelsen om finnarna i Sverige fortsätter". Om *Kari Tarkia-inens* bok "Finnarnas historia i Sverige 2". *Tyge Krogh*: "Indscanningsförsök i Rigsarkivet". Vid **danska Rigsarkivet** har man fått 450.000:- i forskningsmedel för att pröva OCR-scanning, dvs att omvandla bildavlästa sidor med text i en dator så att resultatet blir textdokument i datorn. Metoden kräver **efterbearbetning** av texten och man **skall jämföra** tidsåtgången för detta med tiden för vanlig läsning av texten. Hittills är det maskinskriven och tryckt text man ämnar pröva på. *Anna Brita Lövgren* blir ny **landsarkivarie** i Göteborg. Hon kommer närmast från **landsarkivet** i Lund. *Beata Losman* får en tjänst som arkivlektor vid **Rigsarkivet**.

Populär **Historia** nr 5/94. *Kenth Olsson* skriver om de **värmländska** smederna från *Degerfors* som under 1800-talet emigrerade till de ryska **järnbruken** i **Uralbergen**.

Släktbrev 1011994 (*Kävlingebygdens Släkt- och Folklivsforskare*). *Owe Rasmusson*: "Trolovning och vigsel i äldre tider".

Släktdata nr 211994 *Nils Marelius*: "Födelsennummer och personnummer". Kort **beskrivning** av personnumrenstillkomst. De tre första **siffrorna** i personnumret (de 4 **siffrorna** efter födelsennummer) går efter fastställda **länsserier** och utvisar **mantalsskrivningslänet** den 1 november 1946 eller födelsenlänet för födda efter 1946. Sommaren 1967 tillkom den fjärde **siffran**, **kontrollsiffran**. Per *Liljeström*: "Registrerafödda, vigda och döda". Registreringsmallar har tagits fram av **föreningen Släktdata**. Bland register som **finns** konverterade till s k SD-version **finns** *Botilsäter*, födelsebok 1783-1821 och vigselbok 1721-1820 samt *Lungund* vigselbok 1687-1860. *Håkan Hansson*, tel 031 - 29 75 71 kan kontaktas. *Matts Billgren*: **Mikrokortstatistik**. Bland kommuner som 1993 starkt minskat **utlåning** av mikrokort återfinns *Torsby* och *Hagfors*. Båda införde 1993 **lånavgift** på 10:- resp 14:- per volym.

Släkteken nr 3 1994 (*Blekinge Släktforskarförening*) "Missa inte dopvittnet" av *Rolf Lundin*.

Släktforskare i Uppland. Medlemsblad 3194. Om synen på kläder under 1700-talet.

Släkthistoriskt Forum nr 4/94 (Sveriges **Släktforskarförbund**). *Olof Cronberg* varnar för att skicka över **släktmaterial** på diskett till andra släktforskare. **Riksarkivariens** inledningsanförande vid släktforskardagarna i **Örn-sköldsvik**. Efterlysningar som berör *Månäs* och *Ambjörby* i *Norra Ny*, **Lushetorp** i *Gräsmark* samt *Nain* i *Eks-härad*.

Sukutiето 3.94 (Datateknik för släktforskning rf) "DIS i framtiden" av *Stum Bjelkäker*.

Värmländsk kultur 511994. Tema: **Arkiv**. Redaktörer: *Marie Esplund* och *Annette Stenback*. *Yngve Svensson*: "Värmlands-Göteborg tur och retur". Om **Värmlandsbeståndet** på **landsarkivet** i Göteborg, speciellt *Mangskogs församlingsarkiv*. *Lars Otto Berg*: "Värmlandsarkivalier utanför Värmland. Om **landsarkivet** i **Uppsala**. *Ulf Söderberg*: "Bevringens levnadsbeskrivningar". Om **Krigsarkivet**. *Ulla Eliasson*: "Konsten att hitta ritning till en vedbod i *Karlstad*". Om **Arkitektmuseet** i Stockholm. *Ivan Bratt*: "Bläckplumpar och gammaldags moral". Om **Värmlandsarkiv**. *Axel Norberg*: "Arkivet efter *Karlstads Mekaniska Werkstad*". *Lena Flinck-Machel*: "Hushållningssällskapet - ett spännande arkiv". En godbit i **Folkrorelsearkivet**. *Bo Cider*: "Amerikabreven". *Margareta Moden*: "Gårdshistorier". Från **Värmlands museum**. *Per Magnusson*: "En lantmäterihandling berättar". *Ulrika Gustafsson*: "Axel Lundbäck - en dokumentärfotograf vid seklets början". Från **Kristinehamns bildarkiv**. *Kerstin Wallquist*: "En låda med gamla **glasplåtar** upphittad i *Karlstad*. Från **Karlstads kommunarkiv**. *Harald Persson*: "4000 bilder visar 140 år av *Karlstad*". Från **Karlstads-Gillet**. *Arne Linnarud*: "Bekvämlig fattigvård". Ur **Fryksdals härads** dombok för år 1711. *Johan Backlund*: "Ett bildspel om **Värmland**". Om ett bildspel från **Bild&Design**. *Vivianne Geijer*: "Minnesanteckningar från min dagbok".



ANOR SÖKES

Till ANOR SÖKES tar vi emot frågor om anor och ättlingar från alla, som är medlemmar i en släktforskarförening

222. Jag söker anor till **Erik Johan Ers-**son f 3111 1829 i Gåsborn (Hökhöjden?).

Maj Olsson

Skogsduvestigen 12

784 68 Borlänge

Telefon 0243 - 328 65

223. Jag söker **uppgifter** om min morfars far, inspektoren **på Krokfors i Värvik, Carl August Lyckov (Lyckå)**, f 1511 1787 i Göteborg. Han hade **no barn**, däribland min morfar August Fredrik f 2418 1842, tillsammans med **Maria Henriksdtr Torgstedt** f 1615 1805 i Sillerud. Det sista jag vet om C A L är att han 1850 var bosatt i **Krokane, Värvik**, men flyttade **därifrån** 1855. **Var** avled han? Jag söker kontakt med andra medlemmar av släkten Lyckov.

Britta Johansson

Stenbyn Solbacka

661 95 Långserud

Telefon 0533 - 520 63

224. Jeg söker min mors farfar, som er fra **Sverige**. Enligt Skesmo kirkebok i **Akershus**, ble **ekteskap** ingått i Lörenskog kirke 813 1896 mellom **Alfred Johansen** f 26/4 1865 og **Karoline Josefine Kirkerud**. Alfred er **konfirmert** og var sist til **nattverd** i Han(?) kirke/sogn i Sverige. **Alfreds** far er Johan August Andersson fra Sverige. I 1896 er begge to **dagsarbeidere** i **Oslo (Christiania)**. Alfred døde p& Kirkerud i **Lörenskog** 1417 1943. I **følge** en av mine **eldste gjenlevende** slektninger, har han **altid** hørt at Alfred **hadde** et hus på Eda i Sverige ved **Magnor**.

Trond Kirkerud

Nordbyringen 23

N-1474 Nordbyhagen

Norge

225. Är det någon som vet **något** om **Lars Andersson**, befallningsman över Närke och Värmland i slutet av 1500-

talet? (Omnämnd i senaste numret av Släkt och Hävd).

Lars-Gunnar Sander

Norra Berghaget

667 32 Forshaga

226. Jag söker anor till **Per Sonesson**, f 1752 i Nedre **Värnäs**, N Ny, d **18(17?)**/11 1797 i N Loffstrand, **Ekshärad**, g m Karin Nilsdtr f 1751.

Tord Elfwendahl

Artillerigatan 84

115 30 Stockholm

Telefon 08-661 44 21

227. Jag söker anor till **Fredrik Nilsson** f 1614 1870 i **Kroppa, Grythyttan(T)**. Kom till **Alnö(Y)** 1615 1894 eller 1904. Fader **trol** Nils Olsson. FN kanske haft syskon. FN g m **Kristina Jansson** f 412 eller 813 1864 **på Prästön**, Sunds kommun, **Åland**. Kom till **Alnö** 515 1894 eller 1904.

Solveig Jansson

Loggvägen 18E

865 32 Alnö

Telefon 060 - 55 65 59

228. Vi är två släktforskare som söker kontakt med andra som forskar i **Borre-**rud, **Nyeds socken**.

Björn Stålhed

Barometergatan 3

418 41 Göteborg

229. Jag söker uppgifter om soldaten **Olof Nilsson Bäck** f 818 1825 i **Rotvik**, Gillberga. Han var soldat nr 38 i **Gillberga kompani**, senare vicekorpral, bodde på soldattorpet **Stommen 1845-1867**. **Från** 1867 var han soldat nr 106 i **Kila kompani**.

Maria Elisabeth Onstad

Nordåssløyfa 34

N-1251 Oslo

Telefon 00947 - 22610529

230. Jag söker

a) **trumslagaren Gabriel Olsson Tväll-**man f 1702 troligen vid sjön **Tvällen**, Gunnarskog, boende i **Kåhlsheden, Långserud**, g m **Anna Bryngelsdtr** f 25/12 1703 i **Finnerud, Långserud**.

b) soldaten **Lars Månsson** f 1695-10-11, d 1742, g m **Anna Månsdtr** f 1702 i **Fär-**mersrud, boende i **Zöttersbohl, Stavnäs**. Han **nämns** som **L M Hornsberg** och vid slutet av sitt liv som **L M Zötterman**.

Kerstin Haglund

Murgrönsvägen 26

125 55 Älvsjö

231. Jag söker föräldrar till **fältjägare Per Jönsson** f 1764 i **Röbjörkeby?**, **Fryks-**ande, boende i **Åsteby, Fryksände**, d 1846, g 1791 m **Kerstin Larsdtr från Åsteby**.

Sten Hjalmarsson

Lilla Karlagatan 40A

416 60 Göteborg

232. Jag söker anor till **Maria Lovisa Andersdtr Bild** f 1859 i **Nysund(S)**, piga i **Kristinehamn**.

Solveig Gavik

Fredsgatan 4

411 07 Göteborg

Telefon 031-80 67 05

233. Jag söker föräldrar och hustrur **till** följande soldater:

a) **Anders Nilsson Björfelt nr 132 f** 1767, boende i **Björud V Torp, Eskil-**säter, g 1:o m **Kerstin Persdtr f 22/9** 1762, g 2:o m **???** **Jansdtr f 1762(-68)**.

b) **Daniel Svensson Wallman nr 127 f** 1751-52, boende i **Valdersrud**, g 1:o m **Margareta Olofsdtr f 1735**, g 2:o m **Christina ? f 1752**.

c) **Erik Erson? Byman nr 168? f 1744**, boende i **Gillberga?**, g m **Anna Hal-**vardsdtr f 1744.

d) **Per Linnartsson? Källman nr 159 f** 1744, boende i **Källastorp**, Gillberga, g m **Margareta Olofsdtr f 1744**.

e) **Nils Persson Orsman f 212 1777** (son till d)).

Knut Eriksson

Rottnerosbacken 94

123 48 Farsta

Telefon 08 - 94 59 73

Anor sökes

Fortsättning från sida 20

234. Jag söker uppgifter om Gustaf Jansson f **25/9** 1834 någonstans i Värmland, förmodligen i **Säffletrakten. Föräldrarna** hade tunnbinderi. GJ utvandrade till Finland.

*Cecilie Jansson
Svansjögatan 47
217 66 Malmö*

235. Jag söker **föräldrarna** till Per **Ers-son** f 1768 i O **Ämtervik** (S), d dec 1824 i **Åleby**, bonde i Svineberg, var **1784-1789 dräng** hos Jon Bengtsson i **Gun- narsby**, ditflyttad från **Organistbostället**.

*Hans Schmiterlöv
Smedstorpsvägen 6 Mogata
614 90 Söderköping
Telefon 0121-201 80*

236. Jeg söker:

a) Overstelöjtnant Petter Warberg **1701-1786**. Hvor tjenestegjorde denne soldat i 1716 og 1718. **Han** var **sjömann** og **tilsatt** ved **Göteborgsflottan**.

b) **Båtskarl** Måns Persson f 1710, g m Ingeborg Olofsdtr f 1712. **Familie** och **bosted** i Karlstad?

c) Major Petter Johan Warberg d 1838. Ansatt ved **vattenforskningen** i Väneri 1811.

d) Sergeant **Erik** Gustav Warberg f 1816. Sergeant ved Värmlands Feltjeger, von Platens **comp frem** till 1840. Hvor bodde han i Glava?

e) **Korporal** Gustav Warberg ved Värmlands Feltjeger 1880-1888. **Bosted** i Glava. Finnes soldattorpen för d) och e) **ennå?**

*Helge Gustav Warberg
N-1794 Sponviken
Norge*

237. Vet någon **något** om slakten von Kjessel (**Kiessel**)?

a) Britta von Kjessel f 1740 **trol** i Frykerud, g m skomakarmaster Olof

Kihlgren f 1737 i Stora Kil, d 1795 i **Mosserud, O Fågelvik**.

b) Sven von Kjessel f 15/12 1734 **trol** i Frykerud, d **7/8** 1824 i **Säldebråten**, Frykerud, g 11/11 1764 m Margareta Elisabeth von **Wachenfeldt** döpt **26/3** 1728 **på** Tittersta, Frykerud, d 417 **1800** i **Östra** Glänne, Frykerud.

*Marcus Nilsson
Vänersgatan 3 C
652 26 Karlstad
Telefon 054 - 18 07 09*

238. Jag söker **uppgifter** om följandesol- dater:

a) Lars Carlsson Nord f oa 1823, anta- gen 28/11 1844 vid Nerikes regemente, **Elfdals** kompani vid reg 759, N 76. **Be- gärde** avsked 1869 **på** grund av sjukdom. Söker även uppgifter om fadern.

b) Anders Nilsson Lerfeldt f 1791 i **Brunskog** (S). Tjänstgjorde vid **Werm- lands** regemente, **Elfdals** kompani eller överstelöjtnantens kompani.

c) Nils Olsson Lerfeldt f 1770. Är fader till b)

d) Jan Bäck **eller** Backa f cirka 1757 i Väse (S). Tjänstgjorde förmodligen vid Nerikes regemente, Alsters kompani.

*Mats Danielsson
Ejdervägen 46
123 49 Farsta
Telefon dagtid 08 - 671 87 74
kvällstid 08 - 604 19 18*



SVAR PÅ ANOR

194 i **1993:4**.

Forskaruppgifter från 1984 tyder **på** att komminister Jonas **Frykbom** i **Nyed(S)** är son till Nils Jonsson i Backa, **Sun- ne(S)**.

Bernhard Granholm

Svar på Fynd i Varmlandsjord

Thomas **Starck** i Karlskoga har med- delat att det **efterfrågade** vapnet **på** lacksigillet, avbildat i **VärmlandsAnor 1994:2** tillhör slakten Pistolekors. I **Carpelans** Ättartavlor 2, Helsingfors 1958, finns följande personer av denna att:

Adam f 1019 1712 Partai **Sulkaren**, kaptens avsked **1/1** 1785, d 613 1770 **på** sin egendom Jonsbol i Visnum, g m **Johanna** Elisabet **Lindeqvist** f 1723, d **18/5** 1751. Dottern Maria f **1763**, d 1826 på Stöpafors, g 1789 m kaptен friherre Carl Anton **Hierta** f 1755, d 1824 i **Ågården** Väse. Dottern **Johanna** f 1765 d 1790 i **Visnum**, g m **överstyrman** vid Ostindiska kompaniet Carl Daniel **Löthner** d 1804.

Frågan **står** kanske öppen fortfarande. I Mats Sjökvists manus **finns** ett stycke som tyvärr föll bort i nr **1994:2**:

"Även om ägaren inte behöver ha varit värmlänning eller ens tillhört **Nerike- Wermlands** regemente, kan det **ändå** vara av intresse att berätta om detta fynd för **VärmlandsAnors** läsekrets. Genealogi och heraldik hör samman, och **fyndet** är bevisligen **gjort** i **Värmland**. **Återstår så frågan**: Vem var officeren och varför be- sökte han Mölnbacka bruk? Adelsman var **han** inte - alltså ingen Pistolekors eller Gyllenpistol, som man först **kun- nat** tro."

Mats **Sjökvist** som nu **fått** ta del av Thomas Starks teori är dock tveksam till denna. Han skriver vidare:

"**Om** vapnets utseende hade överensstämt med Pistolekors vapen, hade saken varit klar. Men det gör det inte. **Visserligen** finns **där två** korslagda pistoler, men det är också enda likheten.

Andra **tänkbara** adelsätter introdu- cerade **på** Riddarhuset vore till exempel Pistol, **Pistolhielm**, Pistolsköld och **Gyl- lenpistol**. Men inte heller deras vapen överensstämmer med sigillstampelns bild. **Återstår så** någon 'icke introduce- rad' adelssläkt eller någon **ofrälse** offi- cer.

När det galler initialerna 'IP' har jag i **Elgenstiernas** ättartavlor bara funnit en Israel Pistolekors, son till finländaren

Svar på Fynd. . .
fortsättning från sida 21

Göran Olofsson, adlad Pistolekors till Partala i Sulkava socken och Padova i Narva (stämmer med Thomas Starks uppgifterur Carpelans Ättartavlor). Men han levde för övrigt på 1600-talet.

Vi får nog söka vidare efter den "IP" som tappade sin sigillstämpel vid Mölnbacka bruk."

Notiser från kyrkoarkiven

Att tvillingar föddes var inte ovanligt. Att de däremot föddes på olika datum är mer sällsynt. Följande är hämtat från Kila sockens dopbok 1803:

Den 4 december föddes och den 5 dito döptes Britta, twilling Olof Jonssons i Djupviken, dess hustru Annicka Nilsdotters /33/ dotter. W: Nils Persson och dess hustru Britta Jonasdotters ibm.

Den 5 december föddes och den 6 dito döptes Maria, twilling Olof Jonssons i Djupviken, dess hustru Annicka Nilsdotters /33/ dotter. W: Nils Pehrsson, hans hustru Britta Jonasdotters ibm.

Gunnar Jonsson, Säffle

Efterlysning

Vem har 22 november 1994 satt in kr 90 på föreningens postgiro utan att ange namn och adress? Och postgironummer saknas dessutom.

Om Du är ny medlem, så får Du inga tidskrifter, ingen medlemsförteckning och Du kan heller inte läsa denna efterlysning i Din tidskrift. Vi har inte Ditt namn.

Harald Persson kassör

Redaktörens funderingar

Det är med blandade känslor som jag konstaterar att detta är det sista nummer av VärmlandsAnor jag har huvudansvaret för. Orsaken till mitt beslut att lämna uppdraget är att jag har ett forskningsprojekt, som pågått sedan 1987 och som nu kräver heltid för att få färdigt. Jag ämnar dock medverka i tidningen även i fortsättningen.

Under mina 5 år som redaktör har tidningen genomgått en del förändringar. Jag övertog en väl etablerad och innehållsrik medlemstidning av Anders Höglund. Tidningen hade då ett enkelt men ändå välgjort utförande. Tack vare Harald Persson och modern teknik har dess yttre förbättrats avsevärt.

I fråga om innehållet har jag sökt följa tidigare utlagd kurs samt sneglat till de många övriga utmärkta medlemstidningar, som finns i landet. Men samtidigt har jag sökt snappa upp nyheter och förslag från främst föreningens egna medlemmar. Det har även varit en bra tillströmning av manuskript från medlemmarna.

Jag har ofta funderat över vad en medlem vill läsa. Det jag tror kan vara intressant är till exempel artiklar om forskarmetoder och arkivtips. Bland det trevligaste är väl om man kan läsa sådant, som har anknytning till den egna släkten och att till och med få namn på nya anpersoner. Men även när man inte får något nytt till den egna antavlan, så kan det vara lärorikt att läsa hur andra forskare får fram intressanta uppgifter ur källorna. Detta kan inspirera till egna

stordåd, som en forskarkollega skrev till mig för lite sedan.

Det är ju också så att trots att vi medlemmar har släktforskning som gemensamt intresse, så är vi inte en homogen grupp. Ålder, intressen, livsinställning, kunskapsnivå varierar. Därför är det viktigt att en medlemstidning är så bred som möjligt inom sitt ämnesområde. Den skall vara näst intill facktidskrift, och ändå intressant - dock ej populistisk och spektakulär. Den skall ge oss medlemmar värdefull läsning - det är ju vi som betalar för den - men den bör också kunna intressera utomstående för vår verksamhet.

Huruvida jag lyckats med detta får andra bedöma. Jag har någon gång fått omdömet att presentera "skåpmat" i tidningen. Detta tar jag med ro. Det finns säkert en och annan läsare utöver jag själv som har ringa kunskaper om Värmlands lokalhistoria, så jag tror att även gamla nyheter har sitt berättigande. I varje fall har jag själv lärt mig en hel del om Värmland under mitt redaktörskap.

Vi har inte fått någon som anmält sig vilja överta redaktörskapet. Tills vidare kommer ordföranden Lars-Gunnar Sander i egenskap av ansvarig utgivare att ta över redaktörssysslan. Några i styrelsen har anmält intresse till medverkan. Valberedningen arbetar med att finna lämpliga personer. Det finns ännu tid fram till årsmötet i mars att kontakta valberedningen.

Vem eller vilka det än blir som tar över så vill jag tillönska Lycka till!

Bernhard Granholm

Styrelsen för Värmlands Släktforskarförening
önskar medlemmar och läsare

En God Jul
och
Ett Gott Nytt Ar

Annons

**Värmlands
Ortregister**

Över 4.700 hemman och hemmans-
torp är samlade i ett 68 sidors re-
gister med hänvisning till socken,
härad, jordnatur och mantal. Jordeb-
oken omspannar tiden från Gustav
Vasas 1500-tal intill 1931 när fast-
ighetsregister tog över registre-
ringsansvar. Kartor församlingar
och härader.

Sammanställd av
Gunnar Jonsson, Säffle.

Säljs av Värmlands Släktforskar-
förening och beställes via postgiro

Sverige 46 96 60-5

Pris SEK 40.00 + porto 10.00

Norge 0806 1944339

Pris NOK 36.00 + porto 14.00

Annons

**Vitsand (S)
Födde 1824 - 1860
Vigde 1824 - 1860**

2737 födda barn sorterade i Datum-
ordning, Faderordning, Moder-
ordning och Ortsordning.

534 Vigslar med samma sorterings-
ordningar

300 sidor i prydlig A4-pärm med re-
gister. Datorhantering av materia-
let medger även andra sorterings-
önskemål.

Säljs av Värmlands Släktforskar-
förening och beställes via postgiro

Sverige 46 96 60-5

Pris SEK 250.00 + porto 57.00

Norge 0806 1944339

Pris NOK 225.00 + porto 56.00

Annons

**Östmark (S)
Födde 1765 - 1820**

4611 födda barn sorterade i Datum-
ordning, Faderordning, Moder-
ordning och Ortsordning.

371 sidor i prydlig A4-pärm med re-
gister. Datorhantering av materia-
let medger även andra sorterings-
önskemål.

Säljs av Värmlands Släktforskar-
förening och beställes via postgiro

Sverige 46 96 60-5

Pris SEK 240.00 + porto 57.00

Norge 0806 1944339

Pris NOK 220.00 + porto 56.00

Annons

**Värmlands
Släktforsarkatalog**

164 forskare som forskar på släkter
och orter i Värmland. Ersätter 1993
års Värmlandsforskare. Med Ort-
register, Släktregister och Special-
register. Kartor över Värmland vi-
sande församlingar och härader.

66 sidor i förstärkt ryggbundet häfte
med förteckning på arkiven i Värm-
land jämte litteraturlista och förteck-
ning över kända register.

Säljs av Värmlands Släktforskar-
förening och beställes via postgiro

Sverige 46 96 60-5

Pris SEK 50.00 + porto 10.00

Norge 0806 1944339

Pris NOK 45.00 + porto 14.00

Annons

**Blankett
för Antavlor**

Rymmer ansökare + 6 generationer.
Hållslagen och vikt för kontorspärm.
Vitt 80 grams papper. I sats om 4
ex inklusive porto.

Underlättar att spara och förvara
noteringar.

Säljs av Värmlands Släktforskar-
förening och beställes via postgiro

Sverige 46 96 60-5

Pris SEK 15.00 inklusive porto

Norge 0806 1944339

Pris NOK 17.00 inklusive porto

Annons

**Fryksände (S)
Födde 1707 - 1765**

5877 födda barn sorterade i Datum-
ordning, Faderordning, Moder-
ordning och Ortsordning.

452 sidor i prydlig A4-pärm med re-
gister. Datorhantering av materia-
let medger även andra sorterings-
önskemål.

Säljs av Värmlands Släktforskar-
förening och beställes via postgiro

Sverige 46 96 60-5

Pris SEK 290.00 + porto 57.00

Norge 0806 1944339

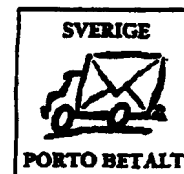
Pris NOK 265.00 + porto 56.00

Årsavgiften för 1995 är av årsmötet mars 1994 beslutats skall vara kr 100.00 för
enskild medlem och kr 30.00 för familjemedlem. För våra medlemmar i Norge
blir detta norska kronor 90.00 och för familjemedlem norska kronor 27.00. Inbe-
telningskort för Sverige och Norge avseende 1995 finns bifogad denna tidning.

Begränsad eftersändning
Vid definitiv eftersändning retur med
den nya adressen till:
Värmlands Släktforskarförening
c/o Harald Persson
Malmtorgsgatan 18
653 40 KARLSTAD

B

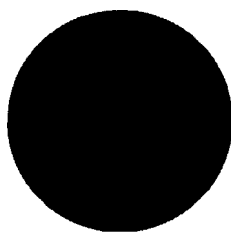
Föreningsbrev



**Har du valt din egen
Hustryckare**

?

Nu är valet lätt!



Det ar bara att trycka på
KNAPPEN

Ramgatan 7, 653 41 Karlstad, Telefon 054-15 66 75

Värmlands mesta fullservicetryckeri!