

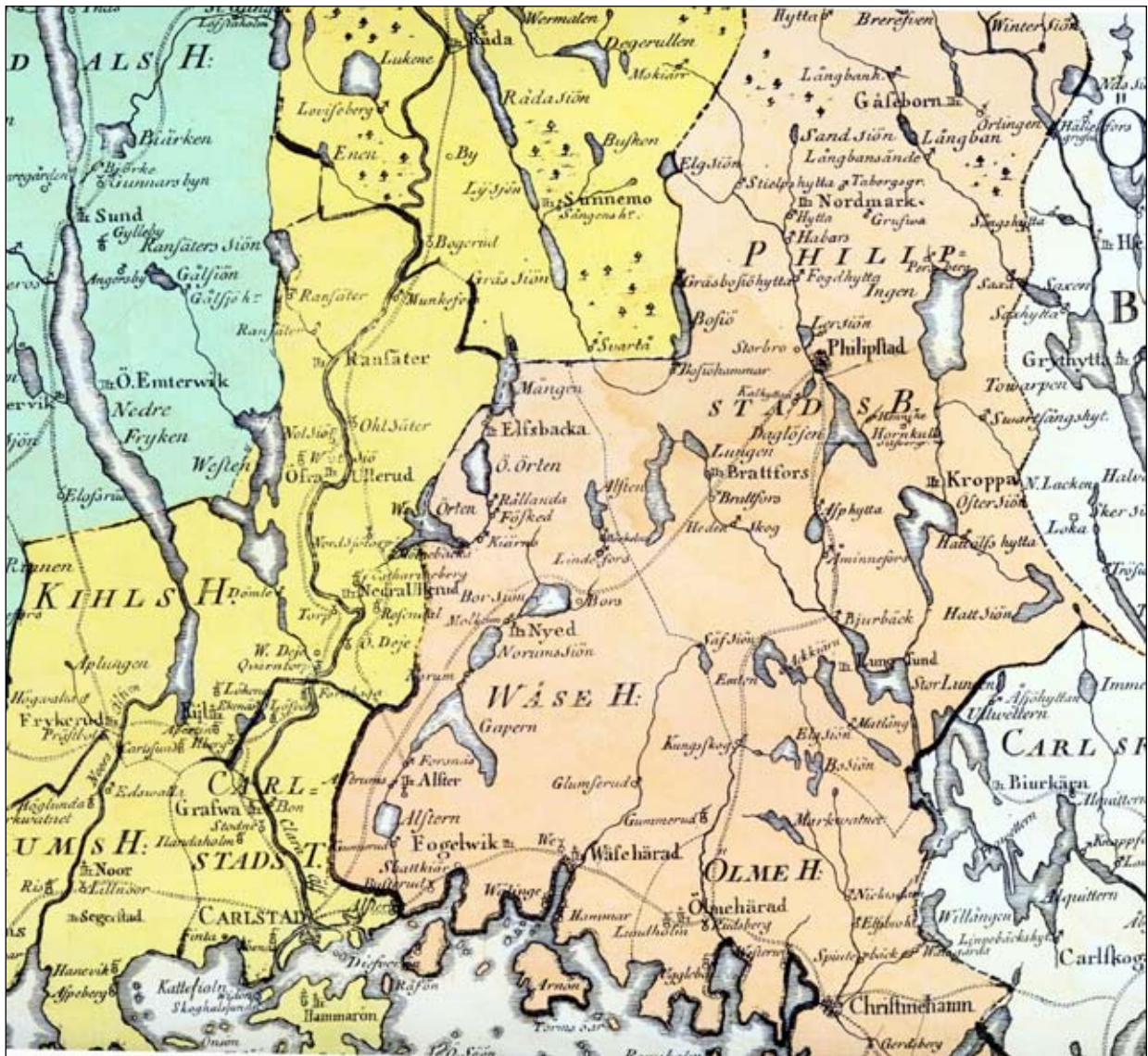
VÄRMLANDS ANOR

2012:I

Mars 2012

Medlemstidning för Värmlands Släktforskarförening

Årgång 29



Vägnätet i södra Värmland i slutet av 1700-talet. De flesta vägarna har samma sträckning som i dag. Karta genom Roy Palm.

Om de historiska vägarna finns att läsa i en artikel som börjar på sidan 3.



VärmlandsAnor

Författarna ansvarar för riktigheten i artiklar. Citera gärna VärmlandsAnor, men glöm inte att ange källa! Eftertryck av texter endast med författarens tillåtelse. Redaktionen förbehåller sig rätt att redigera insända bidrag.

ISSN 1400-1047

Upplaga 1500 ex, 4 ggr/år

Ansvarig utgivare
Hans Olsson, Forshaga

Redaktör
Åke Hörnvist, Lagmansvägen 10, 663 41 Hammarö
Tel 054-52 54 43 ake.hornqvist@hammaro.st

Layout
Olle Andersson, Karlstad

Tryck
City Tryck AB, Karlstad

Föreningsfakta

Föreningen bildades 1983 och har till ändamål att stödja och stimulera intresset för släkt- och hembygdsvetenskap i Värmland och förena dem som delar detta intresse.

Föreningens adress
c/o Hans Olsson, Virvelgatan 77, 667 34 Forshaga

Organisationsnummer 873201-6897

Medlemsfrågor
Kontakta Jens-Åke Nilsson: jenske.nilsson@telia.com

Medlemsavgift
Medlemsavgiften är 150 kr för ordinarie medlem och 50 kr för familjemedlem (2011) till svenskt postgiro **46 96 60-5**.
Medlemmar i Norge betalar 140 norska kronor + porto 50 norska kronor till norskt postgiro **7877.08.16652**

Hemsida
www.varmlandsrotter.se

Föreningens styrelse

Ordförande Hans Olsson,
Virvelgatan 77, 667 34 Forshaga. Tel. 054-87 29 93

Sekreterare Gunnar Jonsson,
Älvhagsg. 25, 661 40 Säffle. Tel. 0533-105 59

Kassör och vice ordförande Jens-Åke Nilsson,
Strandvägen 13D, 652 17 Karlstad. Tel. 054-56 47 83

Ledamöter:
Gunnar Allenmark,
Hälltorpsvägen 25, 663 34 Hammarö. Tel. 054-51 91 28

Majlis Andersson,
Orkanvinden 9D 1tr, 681 38 Kristinehamn.
Tel. 0550-166 08

Margareta Eder,
Bybackagatan 7, 654 69 Karlstad. Tel. 054-83 33 11

Kurt Eriksson,
Falkstigen 5, 681 32 Kristinehamn. Tel. 0550-175 29

Anneli Johannesson,
Snoavägen 4, 663 34 Hammarö. Tel. 054-52 13 86

Thore Jansson,
Västra Ingersby 101, 686 94 Rottneros. Tel. 0565-602 23

INNEHÅLL

- 3 **Väghistoria**
Bengt Stjernlöf
- 9 **Från enkel soldat till officer**
Anita Dagmarsdotter
- 11 **Spelmannen Anders Svenske**
Torbjörn Näs
- 12 **Recension - "Allt har sin tid"**
- 13 **Recension "En hôger Sellere"**
- 14 **Ordföranden har ordet**
- 15 **Kallelse till årsmöte**
- 16 **Verksamhetsberättelse**
- 20 **Notiser**
- 21 **Digitaliseringsprojekt**
Kjell Hasselroth
- 22 **Vårens program 2012**
- 24 **Ur andra medlemsblad**
Anor sökes
Antavla 168
- 26 **Antavla 169**

Redaktörens ruta

I det här numret har jag gjort ett avsteg från en av mina redigeringsprinciper – att artiklarna inte får vara för långa. Men jag tycker mig ha en god anledning till denna avvikelser.

Att få kunskap om hur våra förfäders verklighet såg ut, anser jag vara en viktig del i vårt forskande. Därför är det mycket tillfredsställande att få publicera en artikel, som på ett fullödigt sätt beskriver en dimension av denna verklighet, nämligen dåtidens vägar och deras beskaffenhet.

En nyordning, som du redan märkt, är att tidningen nu är inplastad. Det besparar oss allt arbete med kuvertering. Tack vare byte av tryckeri har vi trots denna tillkommande tjänst kunnat sänka kostnaden för att framställa tidningen.

Manusstopp för 2012:2 är 7 maj.

Väghistoria

Av Bengt Stjernlöf

När vi susar fram längs vägarna i 90 km/t och tycker att det går långsamt, är det kanske dags att fundera på hur tidsödande och strapatsrikt det var att färdas förr.

Tidiga vägar

Ett samhälles utvecklingsnivå kan till en del bedömas efter kommunikationernas standard. Anläggandet av städer och handelsplatser tillsammans med en ökad befolkning medförde att behovet av förbättrade kommunikationer uppstod. Sverige, som var ett glest befolkat, fattigt u-land i Europas utmarker, låg här långt efter de centraleuropeiska länderna till mitten av 1900-talet.

När Värmland började befolkas skedde bosättningarna här som på andra ställen på lättodlade marker längs sjöar och älvar. Transportbehovet var litet. Det var därför naturligt att man i första hand färdades på vattendrag med flottar eller stockbåtar på sommaren och med slädar på vinterisarna. Att bygga en båt var enklare och mindre kostsamt än att hålla vägar i stånd.

På lättframkomlig mark i anslutning till vattendragen bildades enkla gång- och ridstigar som löpte längs åsar och dalgångar. Över mossar och sankmarker byggdes kavelbroar. Vid bäckar och åar anlades vadställen. Kristendomens införande medförde

nya krav på vägnätet. Redan vid medeltidens början fanns s.k. allmannavägar som inte underhölls av byn utan av häradet. Det var vägar som gick till tings- och handelsplatser men framför allt var det vägen till kyrkan.

Den kyrkliga organisationen var beroende av goda kommunikationer,



Valvbro i sten på gamla vägen mellan Svartåhyttan och Älvsbacka. Foto: Författaren

befolkningen skulle kunna ta sig till kyrkan för gudstjänst, dop, bröllop och begravningar. Kyrkvägen måste också vara likväg, i Västgötalagen står det att man inte fick föra lik över annans mark. Få vägfrågor har orsakat så många tvister som vägen till Guds hus. Kyrkvägarna knöts efterhand ihop och kom att bilda ett rikstäckande nät.

Vasatidens vägar var bredare än de gamla stigarna men lika krokiga och backiga. Åkermarken var alltför värdefull för att bygga vägar på, så dessa anlades mellan ägorna eller i gränsen mot skog och utmarker.

På 1800-talet skiljde man på bruten väg och kärrväg. På den förra hade endast rötter och stenar tagits bort med

hacka, yxa, spade och spett. Kärrvägen däremot var grusad och träd hade huggits ner där så var behövligt. Byggnadsmaterialet togs lokalt, fanns inte grus använde man sand eller vad som fanns tillgängligt.

Vägarna var ofta dåligt dränerade och blev vattenfyllda vid regn.

Det var vanligt att man då fick gå vid sidan om den ursprungliga vägen. Kärrvägen karakteriserades av två hjulspår med ett nedtrampat spår efter hästarnas hovar mitt i.

Peter Björkman skriver i sin Beskrivning öfver Wermland från 1842:

”Den första vägen som historien omtalar ledde från Eda skog över Skärnässundet,

Frykälven och Klarälven, genom Väse, Ölme och Visnums härader förbi Hova och Skara. Denne väg reste Sigvater Skald då han med några följeslagare var utsänd att utforska Olof Skötkonungs inställning till Olof den Helige i Norge. Över älvarna och vattendragen hjälpte han sig så gott han kunde med ökstockar. Olof den Helige for även samma väg då han flydde från Norge”.

Samma väg lär kung Birger med krigsmakt ha använt år 1305 och den anges i Rimkrönikan som mycket besvärlig. I slutet av 1500 -talet var fortfarande även de större värmländska vägar så dåliga att hertig Karl vid besök med sitt hovfolk tvingades att rida till häst.



Trots att vägnätet förbättrades var landet, utom i de centrala delarna, dåligt försett med vägar ända in på 1500-talet. Kvaliteten var högst varierande. Huvudvägarna som kallades kungsvägar hade den bästa standarden. En av de värmländska kungsvägarna gick från Närkegränsen via Kristinehamn och Karlstad mot Dalsland. Ytterligare stråk med gammalt ursprung är nuvarande väg 61 från Karlstad mot Arvika och norska gränsen, väg 62 från Karlstad upp i Klarälvdalen och väg 63 mellan Karlstad och Filipstad.

Gustaf Vasa var mån om att anlägga en väg för att frakta järn och malm från Värmlands bergslag till lastageplatserna nere vid Väneren. Vägen kom till stånd först under Karl IX tid. Denne utfärdade 1593 ett s.k. patent

angående röjandet av vägar och byggande av broar utmed allmänna landsvägar: ”Skola ock alla fogdar och härads hövdingar därpå till det flitigaste driva att allmänna vägar och broar måtte bli röjda och byggda laggilla, därför icke heller någon bör vara förskonad eller frikallad.”

När bergsbruket och järnhanteringen utvecklades fick slättbygdernas överskott på spannmål och kreatur en ny avsättning. Bruksägarna var genom hammarsmedsförordningarna skyldiga att för se sina underordnade med livsmedel och stora mängder spannmål fraktades och hjordar med kreatur drevs till höstmärnaderna bland annat vid Brattfors och Filipstad där försäljningen skedde mot betalning i järn som därför kallades oxjärn.

I mitten av 1600-talet skedde få vägförbättringar. Gångstigarna hade dock utvecklats till ridstigar men var ännu inte användbara för kärror. De stora kostnaderna för de ständiga krigen gjorde att medel till vägbyggen var begränsat. 1670 övergick ansvaret för att vägarna höll en acceptabel standard på landshövdingarna.



Typisk 1800-talslandsväg. Fotografiet är taget vid Västra Skymnäs norr om Munkfors. Notera gårdsgårdarna och avsaknaden av diken. Foto: Genom Roy Palm.

Med välståndet under frihetstiden under 1700-talet började kraftigare åtgärder att vidtas för att ordna vägväsendet. På kunglig befallning upprättades på 1730-talet en vägkarta över Sveriges alla allmänna vägar där post- och skjutsstationer fanns utsatta. Kartan fullbordades 1742 och lämnar följande redogörelse för vägarna i Värmland:

Arboga-Karlstad- Åmål 26 ¼ mil
Örebro-Nora- Filipstad 10½ mil
Karlstad-Filipstad 7 mil
Karlstad-Eda Skans 9 ¾ mil
Karlstad – Älvdalen 10½ mil
Kristinehamn-Gullspång 4½ mil
Kristinehamn-Karlskoga-Örebro 7½ mil

Resande

De flesta som färdades på de tidiga vägarna gick till fots med varan på

ryggen i en säck eller näverkont ofta med hjälp av särskilda bärställningar. Hade man tillgång till häst var klövjning vanligast, ett par säckar eller korgar som bands ihop och hängdes på var sida om hästryggen. Vanlig var också släpan som bestod av två stänger förenade med en eller flera tvärsålar. Stängernas framända spändes fast hästen, bak-

ändarna släpade i marken. På stängernas mitt fanns tvärsålar där man band fast lasten. Släporna användes också för att föra lik till gravplatser. Med en häst kunde kanske 100 kg kölvjas och omkring 200 kg kunde tas på en släpa. Vid tyngre transporter som frakt av malm och järn behövdes därför ett stort antal hästar.

Hur man än färdades så var det mödosamt. Därför fanns det vilstenar

utmed stigarna där man kunde pusta ut och vattna hästen. Talrika var också ”suptallarna” vanligtvis av ett ovanligt format och därför lätt att känna igen.

Arbetsvandringarna till städer och bruk var vanliga. Hantverkare och gesäller vandrade mellan byarna med sina verktyg och redskap.. Handlare färdades med hela sitt lager på ryggen där ”västgöten” nog var den mest kände.

Om klövjuhästar berättar Linné i sin Västgötaresa 1747: ”Vi mötte tre västgötar som drev 21 lösa hästar lastade med västgötagod. Varje häst hade en påse av bastnät om mulen så att han inte skulle börja beta efter vägen.”

Vägbyggnad och underhåll

När den politiska och ekonomiska makten koncentrerades till städerna hade de styrande behov av att när som helst på året kunna förflytta sig till länets eller rikets alla olika delar. En ordnad väghållning kom därför tidigt att bli föremål för regelrätt lagstiftning. Flera av våra landskapslagar innehåller bestämmelser om vägarnas beskaffenhet. Landslagen som tillkom vid 1300-talets mitt, stadgar att landsväg och tingsväg skulle vara 10 alnar (6 meter) bred och kyrkväg och kvarnväg jämte broar 6 alnar (3,6 meter) en norm som var gällande långt in på 1900-talet.

1620 ålade Gustaf II Adolf landshövdingarna att *”draga synnerlig omsorg om vägarnas iståndsättande”* beroende på att på de flesta håll var vägarna så smala och steniga att de snarare kunde kallas gångstigar än allmänna landsvägar.

Regeringsformen 1634 lade vägväsendet under statlig kontroll och nu utfärdades nya förordningar. Bland annat skulle vägarna mätas och vid varje mil sättas upp stenar eller märken. Genom landshövdingarnas försorg kom denna vägmätning till stånd de följande åren som resulterade i en rik flora av milstenar av trä, sten eller järn varav en del finns kvar idag.

Bestämmelser för vägväsendet sammanfattades och systematiserades i 1734 års lag där ett helt kapitel i byggningsbalken ägnades åt dessa frågor. Vad som här stadgades kom att bli gällande i 150 år framåt. *”Landsväg vara tio alnar bred som förr är sagt. Väg till Ting, Kyrka och Kvarn, så ock annan farväg sex alnar; bro över ström eller bäck som vägens bredd är”*. Som norm för vägunderhållet anges att *”vägar skola fyllas och höjas med sand och grus och årligen bättras så att vatten därå ej stannar. Å båda sidor skola diken göras där ske kan så ock avlopp därutom var nödigt är”*.

Hur man än rustade och lagade blev vägarna sönderkörda, värst var det vid tjällossningen. Hästarna fastnade i gyttnar och kullstälpta kärror var en vanlig syn liksom kärror stående med gyttnar upp till hjulnaven.

Vägunderhållet ålades de som ägde jord och den vägsträcka som skulle skötas bestämdes av gårdarnas mantal som i sin tur var satt efter åkermarkens storlek eller möjligheten att producera spannmål. Varje gårds vägsträcka markerades vid vägkanten med en påle eller tavla av trä ibland av beständigare märken av sten.

Fördelningen av vägsträckorna bestämdes vid lantmäteriförrättningar och fastställdes av länsstyrelsen. I en socken med lågt mantal och många vägar blev sträckorna längre. En viss gradering gjordes beroende på vägens svårighet. Avståndet från gården till den vägsträcka som skulle underhållas inverkadde också på hur betungande vägunderhållet kom att bli.

Med hacka och spade, med gruskärra och sladd och med snöplog vintertid fick bönderna se till att vägarna var i farbart skick. Kontroll skedde vid den årliga vägsynen då byborna tillsammans med en kronobetjänt eller en särskild vägfogde kontrollerade underhållet. Bedömdes det som bristfälligt fick den underhållsskyldige böter och ålades att rätta till felaktigheterna. Vägens bredd kunde ibland kontrolleras genom att någon red med en 6 alnars stör tvärs över hästryggen och om stören tog i ett träd eller buskage på sidan blev det även här böter. Vid mer komplicerade fall utfördes vägsynen av häradshövding och nämnd.

Hur vägen klassades var också viktigt. Om en väg som gick till ett bruk bedömdes som sockenväg skulle den underhållas av de väghållande bönderna i stället för bruksägarna. Detta var ytterligare en anledning till många konflikter.

Nyanläggningar av vägar bestämdes av häradet eller flera härader

tillsammans - vanligtvis efter påtryckningar från statsmakten. I en förordning från mitten av 1600-talet stadgades att särskilt utsedda förståndige män tillsammans med landshövding, fogdar och lagläsare var skyldiga att undersöka alla större vägar mellan städer, socknar och tingsställen och lämna förslag om hur de kunde förbättras, göras jämnare och rakare och i så fall *”tillhålla allmogen att efter lag ställa sådant i verket och att ingen var befriad eller undantagen utan efter öre och örtug tillhållas vägparten antaga och väl röja låta”*. Allmogen ålades att skaffa sig kärror särskilt vid de större vägarna.

Den sammanlagda längden av de allmänna vägarna i Sverige var vid 1800-talets mitt omkring 5 600 mil. För Värmlands del utgjorde de allmänna vägarna cirka 315 mil där 40% räknades som landsvägar, 35% som häradsvägar och resterande 25% som sockenvägar. Glesbygderna i den norra delen av landskapet var definitivt dåligt försörjda.

Vid 1800-talets mitt var de värmländska vägarna i ett tolerabelt skick åtminstone för lättare laster. Mycket berodde dock på de naturliga förutsättningarna som varierade i hög grad. Man kunde inte alltid dra vägarna över åsar och annan självdränerande mark och ofta sakades tillgång till grus och annat vägbyggnadsmaterial. Markens beskaffenhet gjorde vägarna ytterst känsliga för årstidväxlingarna och särskilt i tjällossningen var de på många håll ofarbara.

Det kuperade landskapet i Värmland medförde ofta svårforcerade backar som forna tiders resenärer gärna berättade om.

Under 1800-talets olika skiftesreformer sprängdes de gamla byarna, gårdarna flyttades ut på ägorna och nya vägar måste byggas dit. De lades gärna i anslutning till ägogränser. I samband med järnvägsbyggnaden under 1800-talets senare del byggdes



vägar till de nya stationssamhällena. Större väg- och brobyggen gjordes gemensamt av flera socknar. För bönderna underlättades väghållningen först 1891 då ekonomiskt bidrag kunde fås från staten. När järnvägarna började anläggas tog staten i allt större utsträckning över ansvaret

tätt men tillgången på kontanter var begränsad.

Grindarna var nödvändiga på grund av boskapsskötseln. I de stora delar av landet där man hade ett svagt jordbruk var boskapen en förutsättning för folkets försörjning. Fodret från ängar och vallar måste reserveras

inhägnades, inte för att hålla djuren inne utan för att hålla dem ute från odlingarna. Bebyggelsen låg som en fredad ö i ett hav av fritt bete. Vägar gick till bebyggelsen och där vägen nådde eller lämnade inägorna fanns en grind. Det fanns en oskriven lag att den som öppnade en grind också skulle stänga den efter sig.

1857 fick landshövdingen rätt att bestämma om en grind skulle vara avlyft de tider den inte behövdes.

Först 1864 stadgades genom en förordning att grindar inte fick sättas upp på landsvägar och häradsvägar utan tillstånd. Fanns grind tidigare skulle vägsyn ske så att man kunde avgöra om den var nödvändig eller ej.

På de större genomfartslederna hade grindarna försvunnit redan vid 1700-talets mitt. Carl von Linné skriver i sin Västgötaresa från år 1746 att det inte fanns någon grind på vägen från Åmål över Karlstad till Filipstad. Å andra sidan hade den 12 km långa vägen mellan Lungunds kyrka och Nässundets station så sent som 1904 tolv grindar dvs. en grind per kilometer.

Från 1800-talets mitt infördes en ny typ av grindar. De fanns vid järnvägs korsningarna och sköttes av särskilda grindskötare. Dessa grindar utbyttes från 1880 av fällbommar.

Avståndsangivelser

Drottning Kristina utfärdade en förordning där det stadgades att: ”När vägar äro röjde och lagade skola de mätas med snören så att alla mil bliver lika långa: och skall sextusende famnar göra en mil och vid var mil uppsättas vissa stenar och kännemärken den resande man till rättelse”.

Den enhetliga svenska milen hade sålunda fastställts till 6 000 famnar dvs 10 688 meter. Milstolpar skulle sättas upp vid varje mil. De bestod av en trästolpe eller en tavla av sten. På 1700-talet blev tavlor av gjutjärn vanliga. Genom milstolparna kunde resans längd beräknas. Man satte



Avsnitt ut första sidans karta över vägnätet i slutet av 1700-talet.

för byggande och underhåll av landets allmänna kommunikationer. Systemet med väglotter upphörde på 1930-talet och vägunderhållet förstärktes 1944.

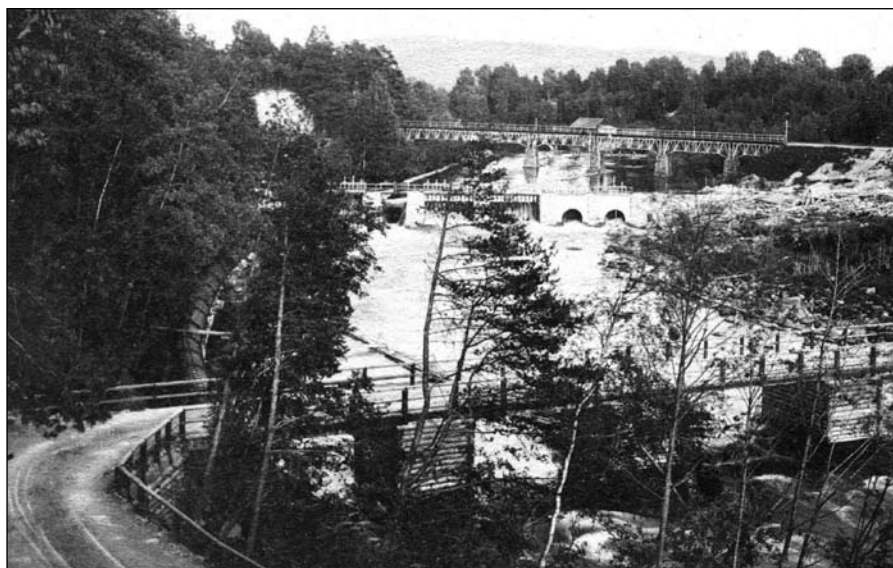
Grindar

Det vanligaste hindret på landsvägarna var de många grindarna som med varierande avstånd spärade vägen. Fanns ingen behjälplig person i närheten fick man stanna, kliva av, öppna grinden köra fram ett stycke stänga grinden och därefter fortsätta färden. Ofta höll sig barn vid grindarna och deras tjänstvilighet underlättade resandet men vid längre resor kunde den obligatoriska belöningen för grindöppnandet uppgå till kännbara belopp. Grindarna stod

för vinterns behov. Boskapen fick därför under sommaren söka sin föda på utmarkerna eller i skogen där betet var fritt.

Sedan rovdjuren försvunnit ur de värmländska skogarna under 1800-talets senare hälft var det inte ovanligt att boskapen fick ströva fritt under dagen och själva finna sitt bete. De ”ställdes av” på morgonen från byn eller sätern vilket innebar att någon, vanligtvis ett halvvuxet barn, följde djuren ett stycke ut i betesmarken. Där lämnades de och mot kvällen sökte de sig hem igen för att bli mjölkade. Systemet fungerade bra, endast i sällsynta fall hände det att något djur förrirade sig. Det var emellertid viktigt att den odlade marken

ofta upp stolpar på var fjärdedels mil. Härifrån kommer uttrycket fjärdingsväg. Utöver avståndsangivelsen angavs vanligtvis årtal med ett kungligt vapen och länets landshövdingens initialer. Milstolparna var inte några vägvisare men ingick i skjutshållningssystemet där betalningen utgick efter vägsträckans längd.



Vykort från Åräsälven i Norra Råda. Landsvägsbron i förgrunden är byggd på timrade stenkistor medan den nya järnvägsbron är av fackverkstyp, byggd i stål. Kortet genom Roy Palm.

Vidare bestämdes att: ”Löper vägen till någon stad, socken, bruk, sjöhamn eller annan ort så skola märken sättas som visa till vad vägen ligger”. Ingen anvisning gavs om hur märkena skulle se ut. Följden blev en vildvuxen flora där de som satte upp märkena bestämde hur dessa skulle se ut.

I och med 1891 års väglag upphörde milstolpssystemet att gälla. Man angav emellertid att ”där vägar löper samman skola vägvisare anbringas”.

Trafikregler

Den första lagstadgade bestämmelsen om på vilken sida man skulle färdas vid möten utfärdades av Karl XII år 1718 då det påbjöds att ”postvagnar skall vardera hålla till höger”. Denna bestämmelse upphävdes och vänstertrafikregeln fastställdes 14 år senare

år 1734 då också företrädesrätten bestämdes. Gående skulle ge vika för ridande, ridande för kärra, kärra för vagn, tomt fordon för lastat osv. Principen var att den lättroiligaste skulle vika.

Sabbatsvilan

Ett särskilt hinder för resor på medeltiden utgjordes av det strikta

iakttagandet av sabbatsvilan. Lagarna var mycket detaljerade. Om någon klövjat sin häst och hunnit ut från sin gård innan helgen ringdes in fick han straffritt färdas till närmaste gård men inte längre. Ingen fick på söndagen bära en så tung börda att han behövde två axelremmar. En börda med en axelrem gick däremot bra.. Om någon färdades på vägen då helgen ringdes in måste han vila i närmaste gård över helgen.

Kyrkomyndigheten fordrade att alla skulle infinna sig vid gudstjänsten. Under 1700-talet inrättades på en del håll s.k. kyrkbommar som hindrade resande att passera kyrkan under gudstjänsten. När ringning skett, folket var samlat och prästen hade kommit spärrade klockaren vägen genom att låsa bommen. Kom sedan resande fick de stanna vid bommen gå in i kyrkan övervara högmässan

och sedan resa vidare när bommen öppnats.

Vintervägar

Men vintern med sitt snötäcke och isbelagda vattendrag satte sin prägel på samfärdseln. I själva verket togs då i bruk ett delvis annorlunda vägsystem än det som användes på övriga delar av året. Nu var det lättare att resa och särskilda vintervägar erbjöd de resande helt andra möjligheter att ta sig fram och utnyttjades därför allmänt. Man kunde fara genaste väg över sjöar och på älvar och därigenom undvika branta backarna. Många gånger kunde man gena över mossar och öppna fältöppen. Utstakningen av vintervägar var en lagstadgad skyldighet som även den ålades jordägarna. Systemet med vintervägar var mera flexibelt än de vanliga landsvägarna, ofta fanns alternativa sträckningar som kom till användning allt eftersom slädföret och islossningen krävde det. Dessa vintervägar användes bland annat till att resa till och från vintermarknader. Slädar av olika slag togs på samma sätt i bruk vid kalas och sammankomster. Umgängeslivet florerade.

Vintern var därför den stora samfärdselns tid. Om vägen var igenyrd använde man tygor, snöskor både till sig själv och hästen. Vintervägarna var märkta med granruskor eller avflådd bark på träden, vid sjöar och större vattendrag satt en lång träspjäl i ett träd som visade vägens riktning över isen. Var man flera hästar i följe turades man om att köra först och spåra. Att köra upp en vinterväg slet hårt på hästarna.

Vintern var av stor betydelse för snabba och smidiga transporter av tunga laster. Ännu vid 1900 – talets början var vintervägarna viktiga och användes som ett komplement till vägarna på land bland annat för transport av timmer till flottningslederna.



Plogningen utfördes av de gårdar som låg närmast vägen. De var indelade i ploglag som budades genom särskilda budkavlar som skickades mellan gårdarna. Den som utförde plogningen fick betalt av de övriga väghållningsskyldiga.

Broar och färjor

Så länge man red kunde man korsa större älvar genom att tillverka en flotte och låta hästen simma bredvid. När trafiken ökade anlades färjeställen. Under 1600-talet kom allt fler färjor i bruk de flesta på myndigheternas initiativ. Vid sjön Värmeln omtalas redan 1641 en sådan förbindelse mellan Strand och Skärmnäs. Författaren Erik Fernow anger att i slutet av 1700-talet fanns färjor bland annat vid Värmskogs sund, och vid Klarälven vid Deje, Olsäter, Skoga, Sölje och Fastnäs. Omkring 1900 fanns i Värmland fortfarande ett 25-tal färjelägen. Färjkarlarna avlönades av vägsamfälligheten och tog avgift av de resande.

Broar i städerna underhölls av staden och närliggande härader. Karlstads östra bro underhölls till exempel av av staden, Frykdals, Kils och Älvdals härader samt Nyeds socken medan den västra underhölls av staden, Nordmarks, Gillberga och Näs härader. Underhållsskyldigheten fördelades ofta så att vissa socknar släppte till timmer, järnsmide och spik medan arbetsfolk uttogs från andra.

Det mest revolutionerande under 1700-talet var den ökande användningen av valvbroar av sten. I jämförelse med träbroarna var stenbroarna stabilare, klarade högre laster och hade bättre varaktighet. Broar byggdes främst vid huvudvägarna och i städerna. 1752 bestämdes i en kunglig förordning att all nybyggnation av broar skulle ske i sten.

Men det var dyrt och tekniskt komplicerat att bygga i sten och träbroarna fanns kvar länge. I samband med anläggningen av järnvägar lärde man sig bygga fackverksbroar i stål som under

1900-talet till största delen ersattes av broar av armerad betong.

Fordon

Det tog lång tid innan släporna ersattes av kärror och andra hjulfordon. Ludvig Borgström skriver att före 1804 fanns det inte ett kärrhjul i Nordmarks härad utan man red och frakterna skedde på släpor. Knut Liljebjörn berättar i sina hågkomster från Gillberga på 1770-talet över "landsvägarnas uselhet" som gjorde det nödvändigt att främst använda vattendragen när man skulle förflytta sig. Det var också vanligt att rida till häst och att klövja varor.

De enaxliga kärror som började användas i Värmland i mitten av 1800-talet ansågs vara bättre än de som användes på annat håll. De hade höga välgjorda hjul och järnaxlar. Kärrorna hade utbytbara överreden och kunde därför användas till både person och godstransporter.

Enbetsdon som de kallades när endast en dragare användes var vanligast eftersom de flesta bönder bara hade en häst. Omkring städerna och vid herrgårdarna användes två hästar och tvåaxliga kärror. I några få fall fanns fyrspann. Då som nu visade åkdonen den vägfarandes sociala ställning och anseende.

Järnvägarna

Före järnvägarnas tid var vattenlederna mycket betydelsefulla både för gods- och persontransporter. Hamnar och lastageplatser har funnits på många håll efter Vänerns stränder. När slussarna vid Trollhättan öppnades för trafik år 1800 ökade Vänerns betydelse men insjöarna och älvar var länge viktiga för frakt av tyngre varor som järn, trävaror, spannmål, sill och salt.

För att undvika många omlastningar byggdes vid 1800-talets mitt ett flertal hästjärnvägar och kanaler med slussar. Värmland var i flera fall ett transporttekniskt pionjirlän. Hur transporterna skulle organiseras

engagerade hela samhället. Det gamla systemet med hästforor vintertid och prämfrakter sommartid begränsade produktionsökningar vid järnbruk och sågverk genom otillräcklig tillgång av hästar och körkarlar och något måste göras.

Därför blev anläggande av järnvägar den största byggnadsuppgiften i Sverige under 1800-talet. Stambanor byggdes i hela landet till vilka privata järnvägar anslöt. Byggnadstekniskt ställde järnvägarna helt nya krav med stigningar på några meter per kilometer och med kurvradier på flera hundra meter. Banvallarna skulle klara många ton. Byggandet skedde med statliga pengar och Väg- och vattenbyggnadskåren ansvarade för att arbetet blev utfört på ett fackmannamässigt sätt.

Hur järnvägarna drogs fram i landskapet medförde att nya samhällen bildades och andra tvingades till till stagnation.

Järnvägen och ångbåtarna konkurrerade ut landsvägstrafiken både på gods- och passagerarsidan. Nya vägar byggdes till hållplatser och stationer i de snabbt växande järnvägssamhällena. Järnvägarna medförde drastiskt minskade transportkostnader, personer och gods kunde förflyttas när som helst under året utan tanke på före, tjällossning eller vattenstånd, dessutom med avgång och ankomst på minuten efter tidtabeller som bestämde år i förväg.

Industrialiseringen påverkade landskapet påtagligt. Odlingsmarkens värde sjönk med följd att tillgången på vägbyggnadsmark ökade. Nya tekniska lösningar och mekaniseringar gav möjlighet att göra större ingrepp i landskapet. Kommunikationslederna kunde nu lokaliseras där det förr inte var möjligt att bygga sådana. Resultatet har bland annat inneburit många nya vägbyggen och ombyggnader av befintligt vägnät som gjordes rakare, planare och med kurvor med större radie.

Från enkel soldat till officer

Av Anita Dagmarsdotter

Det dröjde länge att komma igång med släktforskningen. Jag intervjuade min mormor i slutet av 60-talet och fick data för generationen före, men kom igång först i november 1996. Då fick jag en ledig dag i Göteborg och gick till Landsarkivet. Där på GLA gick jag direkt in i forskarsalen, helt förvirrad, och träffade Kent Roxnäs.

Han såg min belägenhet, visade på kortkatalogen och gav en inledning i sökandet. Dock glömde Kent berätta att det fanns gott om register – de digra böckerna och pärmarna i olika arkiv hade jag respekt för i flera år. Kent hjälpte mig även senare genom att ta fram en del uppgifter om släkt som fanns inom GLA-s område, dvs norra Halland, Bohuslän och Värmland.

När kuvertet med resultatet av Kents insats kom blev jag genast förtjust, ja förälskad, i den barnrika familjen Bortvik. Trots att jag ägnat mig åt forskning inom andra grenar, har det alltid funnits lite tid att ägna åt dem också. Mer information om ättlingar fick jag så sent som förra vintern, då Berit Sjögren i Uppsala hörde av sig om anknytningen till Hazelius.

För sent

Daniel Bernhard Bortvik och Maria Wennersten levde redan på 1700-talet, så bara genom dokumenten har jag kunnat lära känna dem och kan berätta om dem och några ättlingar.

De gifte sig i Lundby kyrka som har anor från 1300-talet. 220 år efter att Daniel och Maria förenades vigdes en av mina systrar där. Den högtiden hade fått en extra krydda, om vi känt historien.

Maria

kom vid giften från gården Hallen i Lundby by, som tillhört Sverige ge-

nom Birger Jarls försorg från mötet med Håkon och Kristoffer år 1254.

Hallen finns inte mer, men från hembygdsföreningen har jag fått veta att huset, rivet på 1960-talet, fick sin andra våning på 1800-talet. Troligen var första våningen sig lik sedan Maria bodde där. Huset låg vid byvägen ett par hundra meter söder om kyrkan, strax intill där vägarna från öster och väster kom in i byn.

Daniel

skall ha fötts i oktober 1726, okänt var. Som sjuuttonåring var han extra mönsterskrivare vid *Södra kompaniet av Bohusläns Dragoner*, senare Bohusläns regemente. Vid generalmönstring 1745 på Backamo befordrades han till korpral vid Livkompaniet.



Hallen. Bild: B. Martinsson

Efter vigseln lämnade Maria Lundby och flyttade till Dyrtorp i Spekeröds socken i Bohuslän. Där föddes min anmoder Cecilia Kristina fem månader senare. I Dyrtorp föddes också Britta Lena, 1751, och Börje Hindrik, 1753. Sedan byttes bostad, när Daniel blivit fältväbel hösten 1752. På bostället Labol föddes Jan Daniel, 1754, och Lars, 1757. Lars öde är okänt. Dottern Britta Lena hade vid det här laget fått flytta till morfar i Lundby, där hon växte upp.

Sommaren 1758 sändes Daniel i en bataljon från regementet till Pommern och Daniel skrev själv i sin

meritförteckning ”*under warelsen i Pommern varit commenderad på åtskillige större och mindre partier krig*”. På kvällen den 3 januari 1759 blev Daniel tillfångatagen vid byn Schlatkow, strax nordväst om fästningen Anklam.

En trupp under kapten Hård stötte i mörkret på en mångdubbelt överlägsen fientlig styrka. Trots att de värjde sig tappert blev de till slut omringade och tillfångatagna. En bild från den tidens krigsföring: ”*Omkring den 8 januari började fienden belägra Anklam. Föga utsikt fanns för ett framgångsrikt försvar. Fästningen var nämligen så dålig, att vid föregående liknande tillfällen såväl svenskar som preussare utan strid utrymt densamma.*”

Öfverstelöjtnant Johan Sparre, som var kommandant, försvarade sig likväl så tappert, att fienden den 21 januari bekvämades sig till att bevilja garnisonen fritt aftåg.”

Daniel fördes till Stettin och sedan hem. Han var som krigsfånge förhindrad att delta i aktiv tjänst, men deltog vid generalmönstringen i augusti 1759 och blev då utsedd till regementsadjutant.

Tvillingarna Carl och Scharlotta Gustavianna föddes våren 1760 – lilla Lotta blev bara tre månader gammal. I juni fick Daniel tillstånd att byta sig till första korprals indelning och flyttlasset gick tillbaka till Dyrtorp, där Catarina föddes året efter. I maj 1762 utväxlades Daniel och samma år föddes dottern Anna Stina.

Daniel blev befordrad igen 1763 och flyttade från regementsstaben till Fräkne kompani med häst och dräng och med kornetts indelning. Det innebar flyttning till Utersåker i Hjärtums socken. Där fick Maria en dödfödd son 1765 och sedan föddes Carl Gustaf 1766. Ny befordran 1768,



nu till stabslöjtnant vid Majorens kompani och medföljande flytt ledde till Konungsberg i Forshälla. En bit in på nyåret 1769 föddes äldsta dottern Cecilia Kristinas oäkta son Nils, som dog vid femton månaders ålder.

Våren 1769 födde Maria dottern Britta Lovisa, som bara blev ett halvår gammal. Samma år fanns Britta Lena hemma hos familjen tills hon gifte sig med inspektorn vid Håkälla i Tuve socken, Sven Hultström.

Våren 1770 dog lille Carl Gustaf och en månad senare värvades Daniel till det nyupprättade Finska Lätta Dragoner Corpsen. Nu var det dags att flytta igen, till Övre Klev i Bokenäs socken, men utan sonen Börje Hindrik, som blivit korpral vid Fräkne kompani – några år senare fourier, sedan degraderad och avskedad 1775.

Men Daniels hälsa var underminerad av ett hårt liv. Han var ofta sängliggande i gikt. Överste Sprengtporten begärde avsked för Daniels räkning redan vid midsommartid 1770.

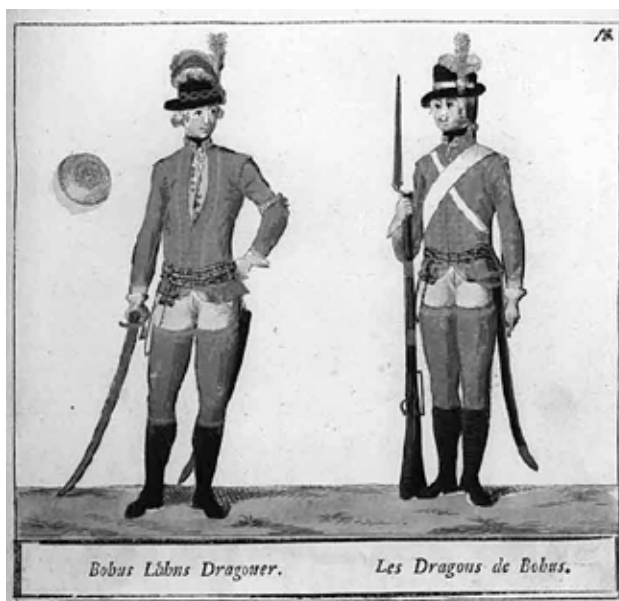
Hans brev till arméns pensionskassa var mycket artigt som tidens sed bjöd. ”Således ?, om Eders Kongl. Maj:t nu täckes i nåder bevilja honom afsked, ? han, såsom ännu icke innehavande 45 Lefnads och 25 tjänstear ifrån 20:e ? ?, till rättigheten af fremgen pension icke berättigad, emedan honom ännu fattas 1 år och 4 månader.”

Det var en svår situation för översten: två kaptener på permission – en av dem var livvakt åt kronprinsessan och en på utlandsuppdrag. Och Daniel var sängliggande, med intyg från fältskären att han knappast skulle kunna lämna sängen på månader.

Direktionen över arméns pensionskassa avslog ansökan och åtskilliga brev avsändes till och från huvudstaden ända fram till den månad Daniel

fyllde 45 år och uppnådde pensionsåldern. Han blev pensionär med kaptens grad i oktober 1771. Sommaren 1772 blev det besök i Lundby och Daniel var vittne vid dotterdottern Anna Charlottas dop.

Familjen försvann från Bokenäs ett par år senare. Cecilia Kristina gifte sig med trumpetaren Carl Peter Rosvall och flyttade till Håлта socken.



Uniform för Bohus Läns Dragoner Regimente. Krigsarkivet.

Hon blev anmoder till fiskare, torpare och arbetare. Då saknades även sonen Lars. Några ur familjen dök senare upp i Vassända-Naglum från slutet av 1770-talet och uppgavs ha kommit från Gärdhem. Sonen Carl var sjöman, kanske på Vätern, och dog i Naglum 19 år gammal. Anna Stina gifte sig 1788 med vice kronolänsmannen Sven Ekholm och flyttade till Örby i Marks härad, där hon fick fem barn.

Daniel, sedan några år bosatt vid Brinkebergskulle, dog sommaren 1789 och Maria ett par år senare men hon hann uppleva att sonen Jan Daniel, jägare och skogvaktare, gifte sig 1790.

Några av ättlingarna

Dottern Brita Lena, 1751-1772, uppvuxen hos morfar med hustru, gift som 18-åring med inspektorn

vid Håkälla Sven Hultström, fick tre barn.

Deras dotter Anna Charlotta gifte sig 1800 med Gunnar Fogelberg och flyttade till Trollhättan och deras dotter Britta Charlotte Fogelberg gifte sig med Gustaf Hazelius och flyttade till Stockholm. Han och bl a hans bror Johan August drömde om lantliv i Köla tillsammans med författaren Carl Jonas Love Almqvist.

Gustaf blev kär i Almqvists fosterdotter och de begick självmord i Djurgårdskanalen.

Britta Charlotta dog fem år senare och då togs deras tre barn om hand av Gustafs bror Johan August, far till Skansens grundare Artur Hazelius.

Dottern Catharina, 1761-1802, gift med slussinspektorn vid Brinkebergskulle Kristian Horster, fick sju barn.

Äldsta dottern Elisabeth Maria Horster gifte sig med Carl Maule från den franska adelsfamiljen som flyttat in i Göteborg. Maule dog vid Liljedals glasbruk och änkan hos dottern Augusta Maule vid

Dömle Bruk.

Deras son Carl Maule flyttade till Danmark, där ätten enligt uppgift fortfarande finns kvar. Sonen Christian Maule blev kommissionslantmätare och ägde en tid Sundsberg i Sunne.

Selma Lagerlöf skrev om familjen i ”Min barndom” och i brev till Aline Laurell – som barn beundrade hon de vackra fröknarna Maule som hade fina kläder och som vuxen skriver hon att Maules, speciellt herrarna, är tråkiga.

Dottern Augusta Elisabet Charlotta Maule gifte sig med Carl Elis Andersson och bosatte sig i Östanås, Älvsbacka, senare vid Dömle Bruk. Dottern Ida Carolina Vilhelmina Maule gifte sig med Henrik Viktor Montgomery och flyttade till Göteborg

Spelmannen Anders Svenske

Av Torbjörn Näs

Denna artikel har tidigare varit publicerad i "Genklang Nr 29", medlemstidning för Ovansiljans Släktforskare. Redaktionen tackar författaren som medgivit publicering även i VärmlandsAnor. Medlemmar i vår förening som forskar i Gunnarskog och Eda kanske känner till Anders Svenskes föräldrar och släkt. Hör i så fall gärna av er till redaktionen.



Midsommardans av Anders Zorn, 1897

Omslaget på nummer 28 av Genklang, Anders Zorns målning Midsommardans från 1897 resulterade i ett trevligt brev från Kjell Wärme i Eskilstuna.

Han meddelar att det är hans frus mormors bror, Anders Svenske som är spelemannen på tavlan. Kjell tipsade också om ett gammalt tidningsurklipp från Värmlands Folkblad 1964 ur vilket nedanstående berättelse delvis är hämtad.

Anders Svenske, morakarl till börd, född oäkta 1874-06-02 i Morkarby av pigan Märta Andersdotter från Gunnarskog i Värmland och hennes fästman, drängen Per Andersson Svenske från Eda i Värmland. Paret gifte sig en månad efter sonens födelse och fick sedan ytterligare minst sju barn.

Anders var på sin ålders höst bosatt hos sin son i Önnerud, Skåre. Anders var en gammal hedersman av det slaget som inte tyckte om att höra talas om sig och sitt öde som något märkvärdigt. Några intervjuer hade han tidigare inte beviljat innan Värmlands Folkblad fick möjligheten 1964.

Anders berättar att det var lite av en slump att han blev Zorns spelmansmodell. Zorn var förtjust i att dansa och tyckte mycket om den gamla spelmansmusiken från Dalarna.

En gång då Prins Eugen var på besök hos Zorn gick de två till Pellasgården för att titta på den glada dansen. Koncertviolinisten Sandberg, som också var Svenskes läromästare, spelade till dansen, men han kunde inte de riktiga spelmanslåtarna och Zorn ville höra "Gammal Dalapolska" så då blev det så att Anders Svenske fick spela.

Prinsen tittade belåtet på den glada synen av hurtfriska dalmasar och kullor som svängde om i den fejande polskan. Efteråt sa han till Zorn "Det här ska du allt måla". Och så blev det bestämt, Anders Svenske fick spela under två kvällar medan Zorn gjorde sina skisser, och han betalade riktigt bra 25 kronor per kväll fick Anders betalt.

Det var mycket pengar eftersom man annars tog upp kollekt för spelningarna och det brukade innebära några få kopparslantor i hatten.

Anders Svenske hade som nämnts gått i lära hos Sandberg, men läromästaren tyckte lite för mycket om drykesvaror, så det var med nöd han hann med att förklara notsystemet under lektionerna, innan ölen, som eleven hade med sig började göra verkan,

Anders tröttnade snart på detta och började öva på egen hand tills han fick det att låta som han ville. Självmänar

han att han inte hade någon del i äran för Zorntavlan, men musiken var sannolikt en viktig ingrediens vid tavlans tillkomst för att få det att svänga då den glada dansen gick över midsommargrönt tun med granna kullor och starka karlar i färgrika dräkter på Pellasgården. Det är midsommardans i Dalom.

Anders avslutar intervjun med att reflektera över sekelskiftet, hur svårt det var för fattiga att klara sig i de bygder varifrån Zorn hämtade sina motiv.

På somrarna arbetade Anders vid Dalasågen, och på vintrarna blev det att ge sig av på skogsarbete långt upp i Älvdalen och Särna. De fattiga såldes på auktioner till dem som begärde minst betalning av socknen för att ta hand om dem, många för riktigt illa.

Så nog behövdes musiken, den hjälpte till att skingra sorgerna och att glömma en bekymmersam vardag. Därför hade de glada spelmännen sin del i det glada liv i Dalarna som Zorn så gärna ville skildra.

Och Anders Svenske kan tillskrivas en del av äran vid tillkomsten av *Midsommardans i Dalarna*, det var i alla fall han som med sin fiol fick fram den rätta glädjen i den dans Zorn med sina penslar och mustiga färger förevigade den glada midsommarhelgen 1897.

Allt har sin tid

Glimtar från Sunne kyrka, Prostgården och Stora arrendegården

Författare: Mai Hedin

Norlén & Söner, tryckt i Lettland 2011. ISBN 978-91-86859-31-2. 203 sidor, illustrerad, kartor.

Boken kan köpas i Sunne hos Fernlöfs bokhandel, COOP samt Kvarngatans tobaksaffär. Upplysning om ytterligare försäljningsställen fås på tfn 054-870949. Pris 275 kr.

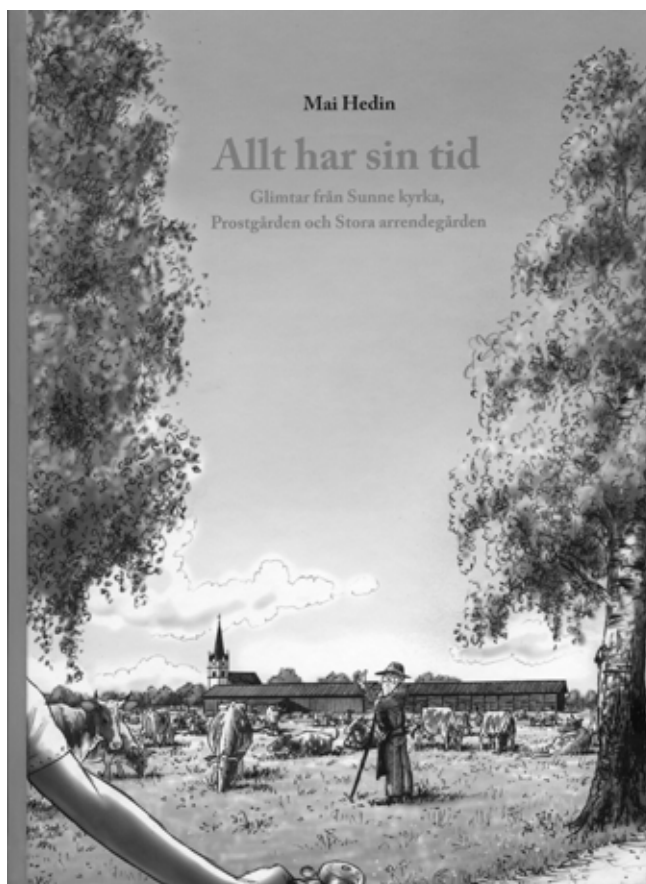
Mai Hedin är en flitig skribent som tidigare utgivit tre böcker om Askersby i Sunne socken. Och nu har denna bok kommit som handlar om liv och verksamhet i och omkring Sunne kyrka, Prostgården och Stora arrendegården.

Författaren har dokumenterat området med hjälp av kartor, brandförsäkringsbrev, kyrko- och sockenprotokoll m m. Hon har därmed velat berätta för nuvarande och kommande generationer något om vad som har utspelat sig i denna del av Sunne som nu har förvandlats till begravningsplats och villasamhälle.

Ett kapitel ägnas kyrkan som brann 1886 och efter återuppbyggnad stod klar 1888. Den är faktiskt större än domkyrkan i Karlstad! Sedan följer något om kyrkogården, prostgården och kyrkoherdarna samt prosten som jordbrukare.

Det längsta kapitlet i boken ägnas Stora arrendegården. Det var namnet på det utarrenderade jordbruket som tillhörde Prostgården.

Från sin egen tid på den gården har författaren haft tillgång till dokument



och personliga minnen som hon generöst delar med sig av.

Förutom Mai Hedin själv har några andra skribenter också bidragit till innehållet i boken. Martin Håkansson har skrivit om sin tid som arrendator på arrendegården. Olle Gustafsson och Kerstin Meric har skrivit om småindustrierna på Torvnäs söder om prostgården. Men även citat ur Göran Tunströms böcker illustrerar livet på området. Som barn bodde nämligen Tunström i en numera nedbrunnen komministerbostad strax intill arrendatorns.

Av särskilt intresse för släktforskare torde vara kapitlet om torpen på Prostkogen. Dessa var inte mindre än nio stycken till antalet. Till varje torp finns en karta samt litet om folket som bott på stället.

Klockare och Klockargården har fått ett eget kapitel liksom ”Un-

dervisning, fattigvård och väckelse”

Kanske någon släktforskare i sitt sökande träffat på det barnhem som fanns i socknen och som i korthet omnämns i boken. År 1867 bodde där 15 flickor i åldern 6 – 18 år. Härifrån finns bokföringen bevarad i Domar Skaftes arkiv på Arkivcentrum i Karlstad.

Boken är rikligt illustrerad med mängder av kartor och fotografier varav de äldsta är från 1860- och 1870-talen och som aldrig tidigare publicerats.

Släktforskare, som har sina rötter i Sunne, har säkerligen ett och annat guldkorn att hämta här. Men även den som inte har några bindningar till trakten lockas till läsning, inte minst på grund av det rikhaltiga bildmaterialet.

Till boken finns en hemsida på Internet innehållande bl a personregister.

Adressen är:

lenfre.se/alltharsintid.

Lars Gunnar Sander



Föreningens storsäljare

En hôger Sellere

Silleruds socken i ord och bild.

Björn Alfredsson (red.). Silleruds hembygdsförening 2011. 275 sidor, inbunden.

ISBN 978-91-633-9884-1.

Boken säljes av ICA-butiken i Svensbyn, Silleruds Station Café & Butik, Gerd Wahlströms keramik, eller från info@sillerudshembygd.se eller 0573-43031.

2011 var ett händelserikt bokår i Årjängs kommun. Till värmländska bokmässan i november blev Karlandas sockenbok klar efter flera års arbete, och bara två veckor senare var det dags igen. Denna gång var det ett än längre projekt som äntligen kunde fullbordas, när boken om Sillerud nådde läsarna – ett bokprojekt som startades av hembygdsföreningen redan 1987. En av eldsjälarna i Sillerud var prästen Kerstin Segerberg som tragiskt avled i jultid 2010.

Jag var själv delaktig i arbetet med Karlandas bok, och jag vill påpeka att den artikel jag skrev i denna tidskrifts förra nummer inte alls är någon recension, som redaktören felaktigt kallade den, utan en personlig anmälan. När det gäller Silleruds bok så är min position enbart den utomstående granskarens.

Boktiteln är på mål och blir på rikssvenska ”Man minns Sillerud”. Enligt förordet är ambitionen både att visa på ”amatörhistorikers vedermödor” såväl som att visa på ”en samling skrönor och kuriosa från trakten”. Men boken skall också ha ”ambitionen att fånga socknens själ”. Har man lyckats i detta?

Det råder inga tvivel om att sockenboken om Sillerud fyller en viktig lucka i den lokalhistoriska litteraturen. Socken Sillerud är vidsträckt, hela 413 km² vilket gör det till landskapets tredje största till ytan utanför nuvarande Torsby och Hagfors kommuner,

efter Sunne och Karlskoga. Befolkningen har minskat från som mest 4500 år 1870 till ca 1100 idag. Socken präglas av skogar och sjöar – den öppna jordbruksmarken är begränsad och finns främst nära sjöarna. Förr var det jorden och framför allt skogen som var grunden för sellringarnas försörjning. Idag får de flesta pendlare ut från socknen för arbetstillfällen, även om framför allt sjöarna lockar kanotturister. Dagens E18-resenärer får se en del av socknens vackra vyer, men det ryms så mycket mera bortom den stora genomfartsvägen.

Boken är väl formgiven i ett lätthanterligt format med breda marginaler. Tyvärr har många bilder blivit alldeles för små för att komma till sin rätt, en del gruppbilder är av frimärksstorlek. Kvaliteten på illustrationer växlar, från väl återgivna foton i färg och svartvitt till reproduktioner från tidningar, som lämnar en del övrigt att önska. I vissa kapitel finns särskilda faktatexter på grå botten.

Ambitionen tycks ha varit att när nu boken om Sillerud äntligen blivit verklighet, så har man sökt att få med lite om allt som kan röra socknen. Det gör att bokens artiklar från den första om socknens natur till den sista om den i Sillerud födde prästen och missionären Peter Fjellstedt så ryms artiklar om skogsbruk, jordbruk, järnbruk, elektrifiering, industrier, kyrkan, frikyrkan, skolan, lanthandeln, kommunikationer, sägner, socialvård, original, emigration, idrott, musik, hembygdsföreningen och lite till. Allt detta på 275 sidor!

Baksidan av detta är att det är svårt att gå på djupet i alla dessa många korta artiklar – den längsta är på ca 25 sidor om hembygdsföreningen. Att boken faktiskt lyckas hålla en någorlunda jämn kvalitet är resultatet av ett gott redaktionellt arbete, där utgångsmaterialet tycks variera stort, från högskoleuppsatser till person-

liga minnesskildringar och avtryckta tidsningsartiklar. I många fall blir det blott fråga om korta historiska nedslag. Det är inte så lätt att då hitta de stora sammanhangen, och frågan om vad som är socknens själ är svår att besvara efter läsningen av boken.

Det som oroar mig mest i boken är det som uttrycks i bokens slutord om varför så många artiklar helt saknar källhänvisningar. Jag förstår önskemålet om att boken äntligen skulle bli klar. Men det är illa att utgivarna inte förstått varför det är så viktigt att redovisa sina källor. Att kontrollera och gå vidare i forskningen blir nästan omöjligt när alla hänvisningar till vare sig tryckt litteratur eller arkivkällor saknas i så många artiklar. Kvalitet i forskningen är en angelägenhet för alla!

Något som också saknas är ett index över orter och personer. En utmärkt karta finns över socknen, men istället för en pytteliten Europakarta (!) så hade en karta över Silleruds plats i Värmland varit att föredra där.

Trots mina betänkligheter kring bokens kvalitet så är det självfallet mycket glädjande att boken faktiskt blivit verklighet. Alla socknar i Årjängs kommun har nu fått sina sockenböcker, även om de är av varierande ambition och kvalitet. Men hembygdsforskningen tar inte slut här. Vi får hoppas att boken *En hôger Sellere* kan inspirera till en ökad känsla för socknen, än mer aktivitet och livskraft i Sillerud och ännu mer hembygdsforskning.

Carl-Johan Ivarsson

Ordföranden har ordet

Välkommen till ett Nytt Släktforskarår! Framför oss ligger ett spännande 2012!

Utvecklingen på Släktforskningens område rullar på med ständigt nya saker. Inte minst genom Sveriges Släktforskarförbund, som planerar nygamla projekt som t ex ”Namn åt de Döda” och ”Gravstensinventeringen”.

Du kan läsa mer om dessa projekt på Förbundets hemsida www.genealogi.se. Du kanske själv är intresserad att medverka?

Programkommittén inom vår styrelse har gjort ett bra arbete och har tagit fram ett intressant vårprogram, som du kan se i denna tidning eller på VärmlandsRötter, obs den nya adressen www.varmlandsrotter.se

Vårt eget projekt ”**Hela Värmland**” är för närvarande avslutat i och med uppstarten i Filipstad torsdagen 19 januari. Ett 40-tal intresserade kom till mötet. Anneli Bihl och Karin Wiik höll en uppskattad föreläsning

om ”Utomäktenskapliga barn och okända fäder”.

En ansvarig grupp för Filipstads Släktforskargrupp utsågs, med Liz Randin som sammankallande.

Verksamheten i de övriga lokala Släktforskargrupperna fungerar mycket väl med många deltagare under programlagd verksamhet.

Vårt nästa stora projekt är **en nyutgåva av Värmlands Kyrkoboksregister (VKBR3)**. Vår ambition är att CD-skivan skall vara klar inför Släktforskar dagarna 2013. Vi tar tacksamt emot hjälp att registrera födde, döde och vigde. Om du är intresserad tar du kontakt med Kurt Eriksson.

Ett försök med Web-sändning, d v s utsändning via Internet, gjordes den 8/12 med ett föredrag av Helena Röjder, Värmlands museum, vilket handlade om ”Dop bröllop och begravning i forna tider”. Tack vare den nya tekniken kunde ett 50-tal besökare

på biblioteket i Kristinehamn ta del av föredraget. För att vara ett första försök fungerade mycket väl.

Syftet med dessa sändningar är att föreningens medlemmar på distans skall kunna ta del av föreningens aktiviteter. Det skall även vara möjligt för föreningens medlemmar att under viss tid därefter ta del av föredragen via Internet.

Registreringen av helbrägdagöraren Fredrik A Boltzius brevsamling har kommit igång på nytt. Du kan se på vår medlemssida allt eftersom det kommer in ytterligare brev.

Snart stundar årets höjdpunkt på hemmaplan - **Släktforskningens dag** - lördagen den 17 mars.

Program kommer att genomföras på Arkivcentrum i Karlstad samt hos lokalgrupperna i Grums, Säffle, Sunne, Hagfors och Kristinehamn. Mer om detta i broschyr samt på VärmlandsRötter och i denna tidning.

Hans

Filipstad – lokalgrupp nr 7

Arbetet i projektet ”Hela Värmland” har nu resulterat i bildandet av ytterligare en lokalgrupp. Därmed har vi nu sju lokalgrupper i länet.

Vid uppstartsträffen den 19 januari i Filipstads nya bibliotek hade ett 40-tal intresserade mött upp. Föreningens ordförande Hans Olsson hälsade välkommen och redogjorde för projektet ”Hela Värmland” och dess målsättning med att bl.a. främja lokalt organiserad släktforskning.

Kurt Eriksson presenterade föreningen, föreningens syften, den nya inre organisationen, medlems-



Foto: Rolf Mårth/Filipstads tidning

förmåner etc. som gör medlemskap självklart för en släktforskare.

Hur en lokalgrupp fungerar och vad man gör och kan göra, redovisade Thore Jansson som presenterade hur Sunnes lokalgrupp arbetar.

Efter en trevlig kaffepaus med utbyte kring släktforskning, höll Karin Wiik och Anneli Bihl från Värmlandsarkiv ett uppskattat anförande om ”Oäkta barn och okända fäder”.

Som Filipstadsgruppens kontaktpersoner utsågs Liz Randin, Britt-Marie Persson, Arne Karlsson, Lillian Larsson och Kristina Eriksson.

*Kurt Eriksson
v.ordf*

Kallelse till Årsmöte

Lördagen den 31 mars 2012 klockan 13.00 hålls årsmöte med Värmlands släktforskarförening i Rolf Edberg-salen, Arkivcentrum, Karlstad

Förslag till dagordning:

1. Mötet öppnas
2. Frågan om mötet anses stadgeenligt utlyst
3. Godkännande av dagordningen
4. Val av mötesordförande
5. Val av mötessekreterare
6. Val av justerare
7. Styrelsens verksamhetsberättelse och räkenskaper
8. Revisionsberättelse
9. Frågan om styrelsens ansvarsfrihet
10. Motioner till årsmötet
11. Verksamhetsinriktning för 2012
12. Medlemsavgift för 2013
13. Budget för 2012
14. Val av ordförande för 2012
15. Val av ordinarie styrelseledamöter för åren 2012 och 2013 i tur att avgå Kurt Eriksson, Majlis Andersson, Margareta Eder, Anneli Johannesson, fyllnadsval 1 år efter Jens-Åke Nilsson som av sagt sej styrelseuppdraget för 2012.
16. Val av revisorer och revisorssuppleant för 2012
17. Val av redaktör för VärmlandsAnor för 2012
18. Val av valberedning för 2012
19. Övriga frågor
20. Mötet avslutas

Efter årsmötet träffas vi i Almqvistsalen för att umgås och diskutera släktforskning mm. Föreningen bjuder på smörgåstårta och dryck.

Välkommen

Nominerade till styrelsen

På årsmötet skall vi välja fyra nya ledamöter till styrelsen.

De nominerade är:

Ann-Greth Carlsson, Skoghall, 2 år
 Anita Dagmarsdotter, Karlstad, 1 år
 (fyllnadsval)
 Eva Lejrin, Karlstad, 1 år (fyllnadsval)
 Lars-Åke Salling, Karlstad, 2 år

De som skall ersättas är:

Gunnar Allenmark
 Majlis Andersson
 Margareta Eder
 Jens-Åke Nilsson

Verksamhetsberättelse 2011

Verksamhetsåret

Föreningens tjugooåttonde verksamhetsår omfattar tiden 2011-01-01 till 2011-12-31.

Medlemmar

Antal medlemmar 2010-12-31

1315

Nya medlemmar 2011 160

Utträden, avlidna, ej betalt avgift
104

Antal medlemmar 2011-12-31

1371

(Varav familjemedlemmar) 62

Medlemsavgiften

För 2011 var medlemsavgiften 150 kr för ordinarie medlem samt 50 kr för familjemedlem.

Hedersledamöter

Bo Cider, Molkom

Bernhard Granholm, Kristinehamn

Anders Höglund, Kristinehamn

Lars Gunnar Sander, Forshaga

Styrelse

Ordförande och evenemangsansvarig:

Hans Olsson, Forshaga

Vice ordförande och projektansvarig:

Kurt Eriksson, Kristinehamn

Kassör och materialförvaltare: Jens-Åke Nilsson, Karlstad

Sekreterare och redaktör Värmlands-Rötter: Gunnar Jonsson, Säffle

Programansvarig: Gunnar Allenmark, Hammarö

Informationsansvarig: Anneli Johansson, Hammarö

Ledamot: Majlis Andersson, Molkom

Ledamot: Margareta Eder, Karlstad

Ledamot: Thore Jansson, Rottneros

Övriga funktionärer

Revisorer: Bernhard Granholm, Kristinehamn, Karl-Gustav Lindgren, Säffle

Revisorsuppleant: Olle Skoog, Kristinehamn

Valberedning: Lars Gunnar Sander, Forshaga (sk), Peter Borg, Molkom, Margareta Modén, Karlstad

Redaktör VärmlandsAnor: Åke Hörnqvist, Hammarö

Layout VärmlandsAnor: Olle Andersson, Karlstad

Årsmötet den 26 mars 2011



*Föreningens årsmöte.
Ordföranden Hans Olsson och sekreterare
Gunnar Jonsson.
Foto: Jens-Åke Nilsson.*

Avgående styrelseledamöter var Gunnar Jonsson, Jens-Åke Nilsson, Gunnar Allenmark och Per Magnusson. Omval av de tre förstnämnda.

Ny styrelseledamot efter Per Magnusson blev Thore Jansson. Omval av valberedning, revisorer samt redaktörer. Vid styrelsemötet den 26 mars konstituerade sig styrelsen enligt ovan. Efter årsmötet bjöd föreningen på smörgåstårta och många intressanta diskussioner mellan deltagarna hördes bland bordet.

Styrelsens arbete

Styrelsen har hållit sju ordinarie protokollförda sammanträden samt en heldags planeringsdag där styrelsens fortsatta inriktning, organisation och ekonomi diskuterades samt protokollfördes. Organisationen med uppdelning i olika ansvarsområden har fortsatt under året och har fungerat bra.

Hans Olsson har deltagit i Släktforskarförbundets ordförandekonferens i Norrköping den 26 augusti. Gunnar Jonsson, Åke Hörnqvist och Olle Andersson har deltagit i Släktforskarförbundets redaktörskonferens i Norrköping den 26 augusti.

Hans Olsson, Jens-Åke Nilsson och Kurt Eriksson har som ombud representerat föreningen vid riksstämman i Norrköping den 27 augusti.

Projektgruppen

Kurt Eriksson (sk), Jens-Åke Nilsson och Thore Jansson.

Projektgruppen uppgift är att driva projekt inom föreningens ram. Gruppen skall såväl sätta igång samt genomdriva och följa upp igångsatta projekt. Under året har gruppen arbetat med följande projekt:

Kyrkoboksregistrering. Föreningens andra CD-skiva av Värmlands kyrkoboksregistrering, VKBR2, utgavs under augusti månad i samband med släktforskningsdagarna i Norrköping.

VKBR2 omfattar 46 församlingar med tillsammans 698063 poster. Projektet fortlöper med ambitionen att kunna utge nästa version år 2013.

Projekt Hela Värmland syftar till att erbjuda träffar och programaktiviteter för släktforskare även på andra platser i Värmland än Karlstad.

Lokala släktforskargrupper finns nu i Säffle, Grums, Kristinehamn, Arvika, Sunne samt Hagfors. På alla dessa platser ordnas nu regelbundet släktforskar möten och läshjälp på respektive ords bibliotek, allt i gott samarbete med respektive bibliotek.

Arbetet med bildandet av ytterligare en lokalgrupp i Filipstad har under året påbörjats med upptaktsmöte planerat till januari 2012. När sistnämnda lokalgrupp är bildad kommer projektet att avslutas.

Registrering har fortsatt av F.A. Boltzius brevsamling vid Värmlands Museum.

Brevskrivare registreras med namn, datum och adress för att ge forskare en hjälp att komma in i brevsamlingen på ca 33 000 brev. Projektet sker i samarbete med museet.

Efterhand som registrerade volymer blivit genomgångna har dessa publicerats på medlemssida i VärmlandsRötter som medlemsförmån. Arbetet är för närvarande vilande då ny registrator sökes.

Två projekt har avslutats under året projektet "Om Släktforskning", ett bildspel till hjälp som en första introduktion för nya släktforskare. Projekt två "Om Värmlands släktforskarförening" en information om föreningen och medlemskap. Båda finns nu i föreningens programvaror samt har distribuerats ut till samtliga lokalgrupper.

Programgruppen

Gunnar Allenmark (sk), Majlis Andersson, Margareta Eder, Lars Gunnar Sander och Eva Lejrin (del av året).

Programgruppens ansvar är att anordna medlemsmöten och sammankomster i föreningen. Under året har vi också tagit över uppgiften att vara samordnare för sockenombuden.

Under 2011 har vi ordnat 8 temakvällar och dessutom 7 träffar på dagtid.

Vi har bemödat oss om att ha ett så varierat program som möjligt i förhoppning om att alla skall hitta något intressant, såväl nybörjare som vana släktforskare. Träffarna har varit öppna för alla intresserade.

På våren var ämnena *Dolda skatter i våra kyrkor*, *Samhällets uppbyggnad under 1800-talet*, *Om Trossnäs fält*, *Sjöfart på Vänern*, *Småprotokollen i domböckerna samt Fastighetsforskning*.

Vid ett tillfälle demonstrerades släktforskarprogrammet **Min släkt** och vid ett annat **Disgen**.

Under hösten fick vi lyssna på föredrag om *Inrikes pass*, *Gruvhanteringen i Nordmark*, *Skogsfinnar i Nordvärmland*, *Bygdeband och Dop*, *bröllop och begravning i forna tider*.

I slutet av september ordnade vi en utflykt till Trossnäs fält.

Olle Nilsson från Arkivcentrum guidade på ett förtjänstfullt sätt. Dagen avslutades med att föreningen bjöd på kaffe och smörgås.

På en träff för daglediga berättade 3 medlemmar om spännande levnadsöden man hittat i sin egen forskning.

Vid samtliga tillfällen har det varit glädjande många som deltagit

Evenemangsgruppen

Gruppen har under 2011 planerat och genomfört externa evenemang, svarat för fortbildningen av styrelse samt medhjälpare och ansvarat för jouten på Värmlandsarkiv.

Under året har Hans Olsson varit sammankallande. Gunnar Jonsson har svarat för arkivjouten. I gruppen har dessutom ingått Liv Hagberg, Ingegerd Karlstedt och Gunilla Klarqvist.

Föreningen har under året genomfört/medverkat i följande evenemang:

Släktforskningens dag

Den årligen återkommande aktiviteten Släktforskningens Dag gick i år av stapeln lördagen den 19 mars på Värmlandsarkiv.

Planeringen för dagen samordnades med Värmlandsarkiv genom Petra Berglund. Inbjudna externa medverkande var DIS-Norge samt SVAR Ramsele, som bland annat hade föredrag om sin verksamhet och sitt utbud i Edbergssalen.

Som vanligt medverkade Karlstad Kommunarkiv, Landstinget i Värmland, Sverige America Centret, samt Folkrorelsernas arkiv för Värmland.

Under dagen var ca 300 besökare på plats. Som vanligt hittade de flesta upp till det populära Café Almqvist.

Vid föreningens lokalgrupper i Grums, Säffle, Arvika, Sunne, Hagfors och Kristinehamn anordnades också Släktforskningens dag med aktiviteter som var välbesökta.



Släktforskningens dag på Arkivcentrum i Karlstad.

Kjell Hasselroth berättar om bl a DISBYT
Foto: Jens-Åke Nilsson

Släktforskarlagarna i Norrköping

Släktforskarlagarna i Norrköping bjöd tillsammans med Ancestry in till årets släktforskarlag på Louis de Geer i Norrköping 26-28 augusti.

Föreningen medverkade tillsammans med VärmlandsArkiv med ett bokbord.



Släktforskarlagarna i Norrköping.
Årets mottagare av Släktforskarförbundets hedersdiplom: Hilding Jacobsson, Börje Gustafsson och vår egen Gunnar Jonsson
Foto: Jan Knudsen

Många intressanta föredrag samt ett antal andra besök erbjöds. Föreningens nya CD - VKBR2 Värmlands Kyrkoboksregister gjorde succé och såldes till sista skivan.

På CD-skivan finns 47 församlingar med över 600.000 namn på födde/vigde/ döde i Värmland. ➡

Som tidigare år anordnades en mycket uppskattad bussresa med start i Årjäng. Under resan hade vi lotteri, frågesport mm i den fullsatta bussen.

Mer om släktforskar dagarna kan du läsa i VA 2011:3.

Arkivens Dag

Arvika, som firade sitt 100-årsjubileum, stod som värd för detta evenemang.

Vi medverkade där under lördagen den 12 november tillsammans med Landstinget i Värmland, Folkrorelsernas arkiv för Värmland, Sverige America Centret samt Värmlandsarkiv. Under lördagen räknades ca 500 besökare in.



Arkivens dag på biblioteket i Arvika.
Foto: Gunnar Jonsson

Karlstad Kommunarkiv ordnade Arkivens dag i Stadshuset med tema Levande Arkiv, där vi deltog i dagarna fyra.

Årets övriga externa aktiviteter

Föreningen har under året medverkat med släktforskarhjälp vid Edebymartens Övre Ullerud, Hembygdsdagarna i Norra Finnskoga, Klarhälja på Kärnåsen, Värmlandsnäs Skördefest samt Julmarknaden Forshaga Hembygdsförening.

Vid samtliga evenemang har vi haft många besökare som fått vår hjälp. Även vårt bokbord med egna produkter samt den kommissionsförsäljning vi har är uppskattat.

Arkivjour

Under året har Gunnar Jonsson varit ansvarig för juren på Värmlandsarkiv.

En representant för föreningen har funnits där varje torsdag klockan 16.00 -19.00 och många har tagit



Internutbildning med våra jourhavande.
Foto: Gunnar Jonsson

tillfället i akt att få hjälp av kunniga släktforskare. Vem som varit/är jourhavande kan du se på VärmlandsRötter.

Övrigt

För styrelsen samt övriga medhjälpare har vi haft årets internutbildning på Hammarö med Gunnar Allenmark som värd.

Ett fullspäckat intressant program då vi bland annat besökte Hembygdsgården, Skärgårdsmuseet samt Hammarö kyrka där kyrkoherde emeritus Bill-Göran Andersson guidade oss runt och deltog under resten av dagen

Föreningens medverkan i externa arrangemang har medfört ett ökat intresse för släktforskning, vilket har lett till nya medlemmar och fler studiecirklar, samtidigt som vi marknadsför Värmlands Släktforskarförening.

Evenemangsgruppen tar tacksamt emot förslag på nya platser där vi kan medverka.

VärmlandsAnor

Anneli Johannesson (sk), Åke Hörnqvist, Olle Andersson, Lars Gunnar Sander och Åsa Vålvik.

Mer än hälften av de pengar vi får in via medlemsavgiften går åt till att täcka kostnaderna för att trycka och distribuera tidningen.

Därför går vi ibland ut och kollar tryckerimarknaden. I höst har vi genomfört en sådan kontroll. Den genomgången gav enligt vårt tycke ett positivt resultat. Om styrelsen godkänner vårt förslag kommer vi därför att byta tryckeri med början 2012.

VärmlandsRötter

Gunnar Jonsson (sk), Anneli Johannesson och Margareta Modén.

Vi har under året haft en regelbunden mailkontakt.

Utvecklingen av sockensidorna har fortsatt, bl.a. med att koordinater för orter i ortlistorna läggs in. Några socknar har också fått sina ortnamn förklarade. "Månadens länktips" har fortsatt, som förhoppningsvis ska få besökarna att upptäcka nya hjälpmedel i sin forskning.

Den 1 november flyttade vi hela vår hemsida från Förbundets server till eget webbutrymme hos företaget one.com. I och med detta bytte vi också adress till varmlandsrotter.se.

VÄRMLANDSRÖTTER

www.varmlandsrotter.se

Vår förening presenteras även på Släktforskarförbundets nya Wiki-Rötter.

Övrig medlemservice

Utbyte av medlemsblad har skett med ett hundratal andra släktforskarföreningar.

Dessa publikationer förvaras i pauserummet i anslutning till forskarsalen på Arkivcentrum Värmland där de kan läsas av besökarna.

Tyvärr ser vi att fler och fler övergår till att distribuera sina medlemstidningar via internet med hjälp av pdf-filer. Vi har beslutat att avsluta tidningsutbytet med dessa föreningar.

Gunnar Jonsson har verkat som fadder för DIS (Föreningen för Datorhjälp i

Släktforskningen) och därvid servat DIS-medlemmar med rådgivning.

Kjell Hasselroth är lokal kontaktman i Värmland för föreningen DIS:s regionförening DIS Bergslagen.

Han vurmar särskilt för den internetbaserade släktdatabasen DIS-BYT.

Hans Olsson har lett olika släktforskningskurser och cirklar i externa arrangörers regi.

Slutligen har ett mycket stort antal släktforskarfrågor per brev, telefon och e-post besvarats av styrelsemedlemmar och sockenombud. Många av dessa kommer från USA och Norge.

Ekonomi

Åter igen ett verksamhetsår med bättre ekonomiskt resultat än budgeterat, främst beroende på nytugåvan av vårt kyrkboksregister samt fortsatt ökning av antalet medlemmar.

Föreningen har god ekonomi som möjliggör fortsatt satsning på utveckling av den värmländska släktforskningen.

Resultat- och balansräkning bifogas verksamhetsberättelsen.

Styrelsen föreslår att årets överskott 38 278:78 jämte föregående års balanserade resultat på 129 212:41, tillhoppa 167 491:19 balanseras i ny räkning.

Slutord

Ett mycket nära och bra samarbete med Värmlandsarkiv har präglat även detta år.

Under Släktforscardagarna i Norrköping lanserade vi en ny version av Värmlands Kyrkboksregister vilket blev en succé. Arbetet är redan påbörjat med en ny utgåva, planerad till 2013.

Projekt *hela Värmland* börjar se sitt slut. Lokalgrupperna i Arvika, Kristinehamn, Grums, Sunne, Hagfors och Säffle har under året haft många

besökare vid sina lokala möten. Förhoppningsvis ser vi fram emot att det även blir så i Filipstad under året.

Det finns därför all anledning att se fram emot ett nytt verksamhetsår 2012 med tillförsikt och positiv förväntan

Karlstad i februari 2012.
Styrelsen för Värmlands Släktforskarförening.



Resultaträkning 2011

Intäkter	Budget		
	2011	2010	2012
Medlemsavgifter	200 380	193 979	195 000
Försäljning publ o CD	55 626	25 889	23 000
Försäljning kommission	69 240	90 345	50 000
Porto/frakt	0	180	0
Ändamålsbestämda medel			24 800
Bidrag Karlstads kommun	1 000	1 000	1 000
Bidrag region Värmland	5 000	5 000	5 000
Summa intäkter	331 246	316 393	298 800

Kostnader	Budget		
	2011	2010	2012
Föreningen gemensamt	56 709	46 822	49 500
VärmlandsAnor	91 184	100 650	90 000
VärmlandsRötter	2 192	3 218	2 500
Publikationer o CD	7 499	7 670	9 000
Försäljning kommission	63 188	75 134	42 000
Riksstämman	29 802	19 337	25 000
Medv övr. ext. arrangemang	17 272	20 708	22 200
Projekt	3 096	1 444	6 000
Medlemsadministration	2 491	2 350	3 000
Lokala grupper	16 410	6 713	26 600
Web-sändningar	0	0	10 000
Programverksamhet	8 427	6 164	13 000
Summa kostnader	298 270	290 210	298 800

	2011	2010
Resultat före avskrivningar	32 976	26 183
Avskrivningar	0	0
Resultat efter avskrivningar	32 976	26 183
Finansiella intäkter	5 303	2 070
Finansiella kostnader		
Nedskrivning boklager	0	2 460
Avsättning	0	0
Årets resultat	38 279	25 793

Notiser

Släktforskningens dag

Lördagen den 17 mars har vi öppet hus på flera platser:

Grums, Hagfors, Karlstad, Kristinehamn, Sunne och Säffle.

I Karlstad är det som vanligt på Arkivcentrum och på de övriga platserna på ortens bibliotek.

Mellan kl 10 och 15 är det öppet i Karlstad. Där är det bouppteckningar och historiska kartor som står i fokus.

Arkivets personal samt kommunens fd lantmäterichef, Morgan Nyberg, svarar för sakkunskapen. I år har vi också en representant från DIS-Norge på plats. De som har anor som bosatt sig på andra sidan kölen, bör passa på tillfället.

Fikarummet är som tidigare öppet till kl 14 30.

Svenska Slätkalendern 2012



Sedan starten 1885 har föreningen bakom kalendern givit ut totalt 46 volymer med tillhoppa 2.714 släkter omfattande ca 150.000 personer.

Varje årgång inleds med ett register över alla släkter som hittills presenterats. För att platsa i kalendern bör någon i slakten gjort sig bemärkt på ett eller annat sätt; de kan vara eller ha varit affärsmän, politiker, kulturpersonligheter mm.

Det enda gemensamma för alla är att de inte är adliga.

Värmlands kyrkoboksregister, utgåva 3

Till släktforskardagarna i Norrköping lanserade Värmland Släktforskarförening utgåva 2 av vår CD-skiva med kyrkboksregister över f/v/d innehållande 46 församlingar i Värmland. Skivan har blivit en succé och VSF har fått många frågor om vi kommer att registrera de kvarvarande församlingarna. Därför har föreningen beslutat att arbeta vidare med registreringen för att kunna ge ut en utgåva 3 ev till Släktforskardagarna 2013.

Vi har redan ett antal medlemmar som påbörjat registreringen men vi behöver flera som hjälper till med registreringen. Vi söker därför frivilliga som kan åta sig att registrera hela eller delar av en församling.

På vår hemsida http://www.varmlandsrotter.se/avsalu_info_vkbr.htm hittar du information om vilka

församlingar som ingår i vår nuvarande skiva samt vilka som just nu är föremål för registrering. Några av församlingarna på nuvarande CD behöver också kompletteras vilket kanske kan vara ett alternativ för dig. Vilka de är framgår också av informationen på hemsidan, där finns också anvisningar för hur registreringen skall gå till. Att registrera f/v/d i en församling är ett mycket bra sätt att få information om en församling samt att förkovra sig i att läsa gammal stil.

Är du intresserad av att hjälpa till med registrering av hela eller delar av någon församling kontakta Kurt Eriksson erikssonkurtb@telia.com för anmälan samt erhållande av mera information. Kurt svarar också på alla frågor du har om hur registreringen skall gå till mm.

SVAR's abonnemangavgift

Under det senaste året har det florerat ett rykte om att SVAR's digitala arkiv skulle komma att bli gratis i framtiden.

Nu visar det sig att det finns en del substans bakom detta. I Kulturdepartementets regleringsbrev till Riksarkivet avseende budgetåret 2012, kan vi nämligen läsa:

”Riksarkivet skall utreda möjligheten att inom sina fastställda ekonomiska ramar ta bort abonnemangavgiften och skapa fri tillgång till den nätbaserade informationen vid enheten Svensk arkivinformation. Riksarkivet

ska redovisa uppdraget till Regeringskansliet (Kulturdepartementet) senast den 2 juni 2012”.

I regleringsbrevet kan man också läsa att SVAR räknar med en intäkt från den här verksamheten på 14 milj. kr för innevarande år. Eftersom budgetramen inte får påverkas, måste detta innebära att Riksarkivet skall spara in lika mycket på något annat ställe inom sitt fögderi för att den fria tillgången skall bli en verklighet.

Så vi får tills vidare ge oss till tåls ytterligare några månader.

Åke Hörnqvist

En stilla bön från vår nye kassör

”Ni som glömt att betala medlemsavgift för 2012 ber vi er göra det eller meddela mig om ni väljer att gå ur föreningen, e-post: thore@futureconsulting.se eller telefon: 0565-60223.

Om du inte har meddelat din e-post adress är jag tacksam om du gör det till gör-det-till-medlem@varmlandsrotter.se”

Digitaliseringsprojekt

Första juni 2013 är det planerat att Sveriges Infanteribrigadmuseum skall öppnas på Sandbäcken, ett stenkast från Värmlands Regementes gamla kaserner i Karlstad. Byggnationen av museet har redan startat.

För mer information om museet, besök museets hemsidor:

<http://www.brigadmuseum.se/>

Värmlands Regementets Officerskår har ett omfattande bildarkiv, som finns hos Folkrörelsernas Arkiv i Värmland. Nu pågår ett arbete med att digitalisera bildarkivets ca 15 000 bilder. Foton från 1850 talet till Värmlands regementes nedläggning i Kristinehamn år 2000. Detta görs bland annat för att kunna användas i museets verksamhet.

Eftersom jag själv är släktforskare, inser jag värdet ur genealogisk

synpunkt. Vem har inte soldater från Värmland bland sina anor.

Vi tar nu steg två i arbetet med digitaliseringen, det vill säga att identifiera och katalogisera samlingen. Här behöver vi hjälp. Vi har hittills enbart fått tidigare anställda på Värmlands Regemente att ställa upp som cirkelledare och deltagare i arbetet. Jag tror att en eller flera grupper med personer som inte är militärt belastade skulle tillföra mycket.

Vi planerar att genomföra en första utbildningsdag under våren för cirkelledare i identifieringsarbete. Kan du tänka dig ställa upp som cirkelledare/deltagare?

Vi har tänkt genomföra arbetet i samarbete med Folkuniversitetet i Karlstad.

Olle Nilsson har gjort ett omfattande arbete med att identifiera och katalogisera de äldre bilderna, men vi tror att det behövs en komplettering. Det är kanske främst vid en fördjupad identifiering av dessa bilder jag tror det behövs civila med ett historiskt intresse.

Samlingen innehåller en porträtt-samling med 500 officerare, präster och auditörer. Vilket borde vara ett intresse för många släktforskare. Här finns släkterna Geijer, Fröding, Falk, Lagerlöf m.fl. representerade.

Ni kan anmäla ert intresse till mig:

Kjell Hasselroth

Kjell.hasselroth@comhem.se

Tel 054-56 63 03

Stor Ingmars väg 13

653 46 Karlstad



På baksidan på porträttet finns lite olika typer av information, i det här fallet en intressant orsak till varför han inte blev antagen som officer vid första försöket.



Officerarna är oftast redan identifierade, men vilka är dessa personer? Bilden tagen på 1940-talet.

Han sökte sig in som officer vid Västgöta-Dals reg., men ansökningsen afslögs emedan »han var för ful», någonting som han lade hårdt på sinnet, och som antagligen grundlade den hypokondri, hvaraf han led hela sitt lif. Var bosatt i Karlstad, där han på 1880-talet hade järnaffär och brand- och liförsäkringsbolaget

En del av baksidetexten

VÅRENS PROGRAM 2012



Arvika

Den 9 jan. har vi vårens första träff på biblioteket kl 17.00 - 19.00 sedan fortsätter vi med träffar den 6 feb., 5 mars, 2 april, 7 maj, 4 juni samma tid och plats

Vårens programpunkter är inte klara än men kommer att meddelas på hemsidan. Den tredje tisdagen varje månad januari till maj kommer vi att ha forskarjour på biblioteket mellan kl: 15.00 och 18.00.



Karlstad

Alla aktiviteter sker på Arkivcentrum, Almqvistsalen vån. 7. Forskarjour på Arkivcentrum varje torsdag kl 16.00 – 19.00 under perioden 12 januari. till 10 maj.

Torsdag 22 mars.
Kl 18.30

När sjukvården kom till Värmland från medeltid till nutid
Gösta Olofsson, Arvika föreläser

Måndag 16 apr.
Kl 14.00

Hur man börjar släktforska.
Hans Olsson vägleder.

Torsdag 3 maj
Kl 18.30

Hur man gör en släktbok
Monica och Jörgen Axelsson från föreningen Emigration och Historia berättar



Sunne

Släktforskarjour på biblioteket, torsdagar 22/3 samt 26/4 mellan kl 13 och 17 samt lördagar 14/4 samt 12/5 mellan kl 11 och 14.

Torsdag 22 mars
Kl 17.00

Begrepp och titlar inom släktforskning

Torsdag 26 april
Kl 17.00

Utflykt till Finnkulturcentrum i Torsby

Plats är alltid biblioteket i Sunne



Grums

Tisdag 20 mars.
Kl 18.30

Vad berättar kartorna?
Morgan Nyberg

Tisdag 17 apr.
Kl 18.30

Leta efter bouppteckningar och vad man finner i dem

Lokal: Bibliotekshuset i Grums 2:a vån..



Kristinehamn

En tisdag i varje månad har vi läshjälp i bibliotekets forskarrum mellan kl 14 till 17. Vi börjar den 10 januari och fortsätter sedan den 14 februari, 13 mars, 10 april och den 8 maj.

Torsdag 15 mar.
Kl 19.00

Bruksforskning
Thomas Kvarnbratt

Tisdag 17 apr.
Kl 19.00

Järnvägshistoria
Lars Yngström

Tisdag 8 maj.
Kl 19.00

Fråge- och diskussionskväll

Kvällsaktiviteterna på Kristinehamns bibliotek en trappa upp



Säffle

Måndag 26 mars
Kl 19.00

Kvartberättelser
Medlemmar berättar event. visar bilder eller annat.

Måndag 23 apr.
Kl 19.00

Emigration i Värmland
Mattias Ewertz föreläser

Måndag 28 maj
Kl 19.00

Tankar inför kommande höstprogram

Eventuella programändringar kan inte uteslutas. Meddelas i så fall genom Värmlandsrötter eller vår egen hemsida: Säfflebygdens hemsida och blogg.

Hur hittar man sina utvandrare ?

Elisabeth Thorsell har samlat sitt vetande i ämnet i ett litet häfte.

Så här presenterar hon sitt alster: ”Många frågor har jag fått genom åren om hur man ska hitta sina utvandrare?

Nu har jag samlat en hel del tips och förslag i ett häfte, som man kan köpa från mig. Här finns en liten sammanfattning av emigrationshistorien, uppgifter om olika vägar att prova för att finna vart de reste, om databaserna i Sverige, och andra praktiska tips, Ellis Island, Ancestry, m.m.

Det finns en utförlig litteraturlista, och en sida med webbadresser, och en hel del annat smått och gott.

Häftet är i A5-format, illustrerat, 24 sidor och kostar 50 kr + porto.

Köpes enklast genom att sätta in 50 kr + 12 kr porto på Plusgiro 66 55 29-4. Glöm inte namn och adress”.



Ur andra medlemsblad

Värmlänningar

AnRopet 2011:4

(StorStockholms Genealogiska Förening)

Jag hittade ett brev och fann en helt ny värld av *Kristina Wennerlund Eriksson*: missionären Gustaf Adolf Hult född 1884 i Millesvik och dennes hustru Ester Westlund född 1889 i Fryksände. Konstnärsminnen del 4 av *Dagmar Lindberg*: bl a Ebba Charlotta Höök född 1837 i Karlstad.

Disketten 2012:1

(DIS-Väst)

Sogerliga saker hända: snickaren Olof Holmstedt från Filipstad som 1746 mördade sin hustru Helena Robsahm och gesällen Olof Nyqvist.

Släkt och Hävd 2011:4

(Genealogiska Föreningen)

Nyregistrerade porträtt hos Svenska Porträttarkivet av *Emilia Ström*: prosten Elavus Fryxell i Väse (1684-1731) och dennes hustru Helena Vigelia (1691-1771), greve Axel J P von Rosen (1853-1910) på Höglunda i Nor.

Slækt & Slekt 2011:4

(Solör Slektshistorielag)

Det skogsfinske DNA-projektet av *Jan Myhrvold*.

Östemtingen nr 53

(Östra Emterviks

Hembygdsförening)

Bröllopet när Jonte av *Matts Nilsson*: 1870 gifte sig Britta Jönsdotter i Södra Ås med Per Nilsson från Skacksjö.

Övrigt

Rotposten 2011:4

(Jönköpingsbygdens Genealogiska Förening)

Temadag om emigrationen till Nordamerika – tips och råd av *Eva Dahlberg*.

Släkthistoriskt Forum 2011:5

(Sveriges Släktforskarförbund)

Miljoner nya sidor öppnas för forskare av *Mats Karlsson*. Hur trovärdigt är Ancestrys personregister av *Kerstin Jonmyren*.

Västanbladet 2011:4

(GöteborgsRegionens Släktforskare)

Brev, brevskrivare och brevidentifiering av *Bengt O T Sjögren*.



ANOR SÖKES

Nr 855

Jag söker föräldrarna till Margareta Engellholm, som är född 1748. Jag vet tyvärr inte var.

Hon gifter sig med Göran Muskovin. Jag vet inte vilket år eller var. Margareta är anställd på Johansberg, Bro (AI:5) mellan 1769 och 1775. Då är hon ännu inte gift.

Hon får sitt första barn, Anna-Maria Göransdotter, den 22/1 1775. Barnet döps den 29/1 i Botilsäter. Margareta dör den 8/5 1823, förmodligen i Botilsäter (C:2). Hon står då som rotehjon.

Mannen dör den 12/8 1802 i Rud, Botilsäter. Han är klockare i Botilsäter kyrka från 1788 och några år framåt.

Göran Musqvins anor bakåt har jag. Hans föräldrar är Claes Musqvin och Annika Persdotter.

På förhand tack Lilian Magnusson, medlem nr 1117.

e-mail:

gerhardmagnusson@hotmail.com



Nr 168



Denna antavla utgår från min svärmöder Anna Blixt, född i Flatvik, Östra Fågelvik. Flatvik ligger längst upp i norra delen och det märkliga är att byn inte hänger ihop med övriga socknen utan gränsar mot Väse och Nyed.

Tydiligen ville bönderna i Flatvik inte följa med till Nyed när den socknen bildades omkring år 1600 utan stannade kvar i Östra Fågelvik.

Namnet Flatvik kommer från den flata viken i sjön Gapern.

Första gången Flatvik omnämns är 1497 när Per i Flatvik är vittne vid en försäljning i Glumserud i Väse.

En annan märklig sak med Flatvik är att i mitten av 1900-talet var det sju hushåll i byn, och i alla familjerna någon ana (9 och 10 generationen) till bonden Arvid som levde i Flatvik 1550-1570.

Med dom äldre anorna i Flatvik har jag haft hjälp av Nils Sundelius i Stockholm.

Rune Lindquist

Hantverkaregatan 23

654 60 Karlstad



Milsten norr om Skattkärr, Östra Fågelviks socken

Fasta milstolpar var betydelsefulla på 1700-talet. När kronans ämbetsmän reste genom riket så åkte de med bönder som väntade der som väntade 2-3 mils mellanrum efter landsvägen. Böndernas ersättning bestämdes av hur långt de kört.

Tack vare uppgifter om avstånd kunde kronan beräkna sina reskostnader.

Antavla nr 168	Upprättad för Anna Blixt, f. 24/7 1908 i Flatvik, Östra Fågelvik (S)					sv-m t. Rune Lindquist. Alla orter i (S) län
Generation I	Generation II	Generation III	Generation IV	Generation V	ÖF=Ö Fågelvik ÖU=Öe Ullerud	
Nr 2-3 (1)	Generation II Nr 4-7	Generation III Nr 8-15	Generation IV Nr 16-31	Generation V Nr 32-63		
Nr 2, <u>får</u>	Blixt	Nilsson, Olof. Brukare	Olofsson, Nils. Hemmansägare	Nilsson, Olof. Bonde	12/12 1723, Väse, Mo - 1774, Väse, Mo	
Blixt	Anders Olsson	f 17/6 1789, Väse, Mo	3/9 1762, Väse, Mo - 11/6 1831, Väse	Andersdotter, Kajsa	31/1 1732, Väse, Glumserud - 1799, Väse, Mo	
Karl	Soldat	d 18/1 1857, Väse, Mo	Nilsson, Maria	Rafaelsson, Nils. Häradsdomare	8/7 1698, Väse - 25/11 1760, Väse	
Hemmansägare	f 22/1 1836	g 27/6 1811, Väse	8	Jonsdotter, Ingegerd	13/12 1713, Väse, Glumstorp - 1790, Väse	
f 9/9 1876	Väse, Mosserud	Nilsson, Stina	Jansson, Nils. Hemmansägare	Andersson, Jan	24/6 1737, Väse, Mellby - .../8 1771, Väse, Mellby	
Ö Fågelvik, Bregården	d 27/1 1919	f 25/11 1793, Väse, Buxerud	21/3 1765, Väse, Mellby - 1/5 1827, Väse	Nilsson, Stina	18/3 1744, ÖF, Boberg - 9/3 1822, Väse, Mellby	
d 9/6 1955	Ö Fågelvik, Flatvik	d 11/8 1836, Väse, Mosserud	Jonsdotter, Stina	Persson, Jonas	2/2 1744, Väse, Gräsås - 1798, Väse, Buxerud	
Ö Fågelvik, Flatvik	g 24/11 1865, ÖF	4	9	Månsdotter, Maria	26/3 1731, Ölme, Lid - c1802, Väse, Björkåsen	
g 10/3 1906	Eriksdotter	Eriksson, Erik. Arbetskarl	Nilsson, Erik. Hemmansägare	Bengtsson, Nils. H.äg.	30/11 1732, Väse, Berg - 28/7 1803, Väse	
Ö Fågelvik	Stina	f 4/2 1802, Ö Fågelvik, Averstad	20/10 1761, ÖF, Spånga - 6/4 1806, ÖF	Eriksdotter, Katarina	11/2 1736, Ölme, Sjöstad N - 2/3 1798, ÖF	
Nr 1, <u>ansökare</u>		d 23/3 1875, Ö Fågelvik, Bregården	Larsdotter, Maria	Larsson, Lars. Hemmansägare	1724 - 14/5 1801, Ö Fågelvik, Lund	
Blixt	f 12/10 1833	g 7/12 1823, Ö Fågelvik	10	Jonsdotter, Maria	7/9 1728, ÖF, Lund - 24/1 1798, ÖF, Lund	
Anna	Ö Fågelvik, Bregården	Eriksdotter, Lena	Larsson, Erik. Skräddare	Eriksson, Lars	22/7 1734, Väse, Tågås - 1776, Väse, Tågås	
f 24/7 1908	d 25/10 1908	f 26/6 1803, Väse, Snaversrud	26/6 1763, Väse - 7/10 1828, Ö Fågelvik	Eriksdotter, Kerstin	8/12 1742, Väse, Lövhöjden - 27/12 1821, Väse	
Ö Fågelvik, Flatvik	Ö Fågelvik, Bregården	d 1/4 1876, Ö Fågelvik, Bregården	Andersdotter, Katarina	Bengtsson, Anders. H.äg.	29/9 1726, Väse, Tågås - 1775, Väse	
d 16/8 1966	Magnusson	5	11	Svensdotter, Lisen	16/12 1735, Väse, Tågås - c1812, Väse, Tågås	
Ö Fågelvik, Flatvik	Nils	f 20/3 1791, Ö Fågelvik, Flatvik	Svensson, Sven. Hemmansägare	Svensson, Sven. H.äg.	13/7 1716, ÖF, Flatvik - 22/12 1763, ÖF	
g 24/8 1929	Hemmansägare	d 2/2 1886, Ö Fågelvik, Flatvik	Nilsson, Maria	Månsdotter, Lisen	6/10 1723, ÖF, Sundstorp - 10/10 1769, ÖF	
Ö Fågelvik	f 29/8 1834	g 27/12 1819, Ö Fågelvik	12	Nilsson, Nils. H.äg.	25/4 1713, ÖF, Björknäs - 21/3 1801, ÖF, Bäck	
Svensson	Ö Fågelvik, Flatvik	Persdotter, Stina	Håkansson, Per. Hemmansägare	Månsdotter, Katarina	21/3 1716, ÖF, Bäck - 13/10 1773, ÖF, Bäck	
Sven Erhard	d 28/7 1876	f 13/8 1795, Alster, Hója	7/8 1761, ÖU, Hällekil - 20/3 1812, Alst.	Persson, Håkan	1/8 1727, ÖU, Bergsäng - 1/7 1779, ÖU, Hällekil	
f 4/10 1907, Väse	Ö Fågelvik, Flatvik	d 14/10 1873, Ö Fågelvik, Flatvik	Andersdotter, Kajsa	Svensdotter, Marit	18/12 1742, ÖU, Hällekil - 11/3 1780, ÖU	
Nr 3, <u>mor</u>	g 26/12 1864, ÖF	6	13	Bengtsson, Anders	23/1 1733, Alster, Brandsbol - 7/9 1785, Alster	
Nilsson	Jonsdotter	Larsson, Jonas. Åbo	Jonsson, Lars. Torpare	Elofsdotter, Kerstin	1744, Alster, Brandsbol - 15/6 1814, Alster	
Kristina	Lena	f 20/11 1793, Grums, Lång, Törne	1/7 1758, Grums, Lång - 1815, Grums	Andersson, Jonas	1715 - 1778, Grums, Lång, Amundstorp	
f 8/11 1865	f 14/4 1834	d 12/7 1853, Ö Fågelvik, Motorp	g 29/12 1822	Nilsson, Margareta	1725, Nor - 20/4 1800, Grums, Lång, Jordstorp	
Ö Fågelvik, Flatvik	Ö Fågelvik, Motorp	d 22/7 1912	14	Olsson, Fredrik	1728 - 9/3 1777, Grums, Lång, Jordstorp	
d 12/8 1923	d 22/7 1912	f 22/3 1799, Ö Fågelvik, Motorp	Andersdotter, Anna	Jonsdotter, Annika	f 1727	
Ö Fågelvik, Flatvik	Ö Fågelvik, Flatvik	d 28/9 1857, Ö Fågelvik, Motorp	Andersson, Anders. Hemmansägare	Andersson, Anders. H.äg.	16/2 1716, ÖF, Motorp - 12/2 1773, ÖF	
			15/1 1761, ÖF, Motorp - 22/4 1799, ÖF	Nilsson, Stina	24/11 1726, ÖF, Nybacka - 23/1 1773, ÖF, Mortorp	
			Bengtsdotter, Stina	Andersson, Bengt. Sockenskräddare	f 1740	
			15	Persdotter, Ingeborg	20/3 1743, Alster, Sunnanå - 6/6 1774, Alster	

Karlstads stifts herdaminne från medeltiden till våra dagar

Del 1–6 av Anders Edestam m.fl. finns fortfarande att köpa i sin helhet + registerdel. Del 6, som utkom 2007, omfattar tiden 1960-1999.

Pris per del 200 kr utom sjätte delen, 295 kr, och registret, 100 kr. Vill du köpa hela verket är priset 1.295 kr inkl registret. Porto tillkommer, från 75 kr.

Beställ genom att mejla Karlstads.stift@svenskakyrkan.se eller skriv till Stiftskansliet, Box 186, 65105 Karlstad, eller ring 054/172400. Besöksadress: V:a Torggatan 15.

Läs mer om herdaminnet på hemsidan för Stiftshistoriska sällskapet i Karlstads stift.

Befolkningen i Skoga byar, Ekshärad 1925-37

Jag har färdigställt ett större arbete om min morfar Petrus Haag och samtidigt undersökt befolkningen i Skoga, Ekshärad åren 1925-37. Många av dessa personer var hans vänner. Med i mitt arbete finns också minnen från en snart 93-årig man, Ragnar Åkerström, som berättar om sin barndoms Norra Skoga, uppväxten och ålderdomen.

Kanske kan det vara av intresse för några som släkt- och hembygdsforskare i trakterna däromkring.

Undersökningen bygger alltså på församlingsboken 1925-37. Dessutom finns ett 15-tal bilder med från Norra Skoga. Finns det någon som är intresserad så är det bara att ta kontakt med mig via mail: lena.calmestrand@telia.com så skickar jag arbetet som en fil helt gratis, omfattning ca 120 sidor.

Lena Calmestrand

Min farmormor, Hulda Maria Johansson, var en stilla försynt personlighet, varmt religiös och med hjärtligt sympatiskt väsen.

Min farmors morfar, Gustaf Johansson, var den som höll brännvinsförsäljningens trådar i sina starka händer. Han ägde en utomordentlig affärsbegåvning och hänsynslös energi och skapade en stor förmögenhet. Han räknas, utan att personligen alltför mycket imponera, till en av bygdens populäraste och gästfriaste invånare.

De ståtliga fester som hölls av honom och hans hustru, lät tala om sig i bygden. Och det sägs att det var en stor heder att vara gäst hos dessa. Den enda ljuspunkt i denna mörka sociala tavlan var Gustafs egen hustru Emma Johansson (min farmors mormor).

Hon var lika uppskattad för sitt varma hjärta och sin stora hjälpsamhet, som mannen var för sin affärskicklighet. Det sades, att ingen som kom till henne och bad om hjälp, gick ohjälpt därifrån. Det var många fattiga som sökte henne och lika många välsignade henne.



Nr 169



Källor:

- Släkten Kjellgren 1690-1918.
- Antavla för släkten Kjellgren från Västergötland.
- Pelle Kjellgren.
- Släkten Arwidsson 1725-1912.
- NLT 3.8 1966.
- Kyrkoarkiv.
- Släkt och hävd 1974:1 s. 35, 39-42, 46ff, 54, 57 och 59f.
- PHT 1949 s. 39ff.
- Släkt och hävd 1983:3 s. 101ff.
- Värmländska antavlor nr 1-50 s.73.
- Individ och historia s. 317 och 324.
- m.m.

*Håkan Wegner
Nyborgsvägen 17, 1 tr
195 71 Rosersberg
08-590 365 93
hakan.wegner@telia.com*

Nya S-hövdingen med rötter i Värmland



Fotograf: Magnus Selander

Riksmedia var snabba med att lokalisera Stefan Löfvens uppväxt till det röda Ådalen. Visserligen född i Stockholm men redan efter 10 månader placerad hos fosterföräldrar i Sunnersta, Boteå socken.

Nästan lika snabba var släktforskarna att presentera hans antavla. I de jag har tagit del av saknas fadern,

eftersom Stefan är född utom äktenskapet. Men det står väl inte på förrän den luckan är tilltäppt.

Stefans mor, Siri Margareta, föddes 1921 i Färjestad, Grava, Hans morfar såg dagens ljus 1896 i Råda, Ekshärad och mormodern föddes året efter i Kristinehamn.

Om vi går ytterligare en generation tillbaka stöter vi på Per Löfven född 1853 i Ekshärad. Han står som predikant och var gift med Karin Larsdotter från Norra Skoga, Ekshärad.

De som vill följa Stefans anor ännu längre tillbaka, kan gå in på vår hemsida. Klicka på "Anor i Värmland" i vänsterspalten.

Åke Hörnqvist

Antavla nr 169	Upprättad för Hulda Maria Johansson, f. 28/6 1867 i Kollängen, Husaby (R)				fm m (11) t. Håkan Wegner. Orter i (S) län om inte annat anges	
Generation I	Generation II	Generation III	Generation IV	Generation V		
Nr 2-3 (1)	Nr 4-7	Nr 8-15	Nr 16-31	Nr 32-63		
<u>Nr 2. far</u>	Arvidsson	Månsson, Arvid	Jonsson, Magnus			
Johansson	Johannes	f 3/12 1759, Hanglösa(R)	Bosatt i Husaby(R), Jöns Backegården			
Anders Gustaf	f 20/10 1794	d 17/3 1818	Arvidsdotter, Elin			
Lantbrukare, gästgivare	Broby(R)	Eriksdotter, Annika	Andersson, Erik	Bergman, Anders Eriksson. Bonde 1694 - 1745, Källands-Åsaka(R)		
f 20/2 1825	d 10/8 1838	f 17/9 1769, Broby(R)	1/3 1726, Källands-Åsaka(R) - 9/9 1806	Myhrman/Myra, Margareta 1698 - 1745, Källands-Åsaka(R), Bostorp		
Husaby(R), Kollängen		d 8/3 1849	Jonsdotter, Maja	Amundson, Johan		
d 11/6 1903		4	9	1/9 1729, Broby(R) - 17/11 1805, Broby	Månsdotter, Katarina	
	Jansdotter					
	Britta Stina					
<u>Nr 1. ansökare</u>						
Johansson	f 17/2 1792	10				
Hulda Maria	Götene(R)					
f 28/6 1867	d 15/1 1842					
Husaby(R), Kollängen		5				
d 11/10 1929	Pettersson	Jonsson, Peter. Rusthållare				
Karlstad	Anders	f 1746, Hasslösa(R)				
g 8/7 1886	Arrendator	d 9/10 1801, Hasslösa(R), Matsgår				
	f 3/7 1790	g 12/7 1782	12			
Kjellgren	Hasslösa(R), Amntofta	Nilsdotter, Stina	Flink, Nils			
Nils Hugo		f 13/5 1764				
f 11/7 1863, Härlunda(R)		d 29/5 1834, Hasslösa(R)		Sylvén, Greta		
<u>Nr 3. mor</u>	g 13/6 1826	13				
Pettersson	Månsdotter	Jonsson, Magnus (Måns). Bonde				
Emma Kristina	Stina					
f 10/2 1831	f 6/2 1790	14				
Broby(R), Kjellstorp	Broby(R)					
d 14/7 1914						
Broby(R), Kjellstorp						
2011						

WEBTIPS

QR-kod

Är ett ny tvådimensionell streckkod som kan innehålla betydligt mer information än den gamla streckkoden.

Informationen kan vara kontaktuppgifter, en web-adress etc. Bilden kan scannas och översättas till vanliga tecken.



DIZ - medlemsbladet för DIS-Vestfold finns för nerladdning (pdf):

<http://goo.gl/HhdES>

Näthjälp

Länkar till videolektioner och handledningar hittar du här:

<http://www.dis.se/sv/projekt/distansutbildning/utbildningsvideo.html>

<http://kj2.se/disutbildning/>

Kort URL

Länkadresser kan ibland bli väldigt långa och det är lätt att göra fel vid inmatningen.

Numera är det vanligt att man skapar en s.k. kort-URL.

Detta sker av flera tjänster. T.ex. Googles tjänst

<http://goo.gl>

Du matar in den långa adressen och får en kort version.

Lång: <http://www.dis.se/sv/projekt/distansutbildning/utbildningsvideo.html>

Kort: <http://goo.gl/mNVAk>



En stor släktforskarkonferens som behandlade tekniska aspekter på släktforskning avhölls 2-4 februari i Salt Lake City..

En hel del föredrag och intervjuer finns inspelade och utlagda på nätet:

<http://www.rootstech.org>

Men du kan även söka på YouTube efter "rootstech 2012"

Kvinnotidskrifter



I den nya portalen från KvinnSam kan du läsa äldre svenska kvinnotidskrifter från 1800-talet och runt sekelskiftet 1900. Tidskrifterna är inskannade och finns att läsa i fulltext, helt eller delvis.

I portalen porträtteras också redaktörer och författare som var verksamma i tidskrifterna. www.ub.gu.se/kvinn/portaler/kvinnotidskrifter/



"Family History Books" är en samling av mer än 40 000 digitaliserade, sökbara böcker.

Prova "Advanced Search" - välj "Full text" - "contains" - "Varmland"

<http://goo.gl/rgKS2>

Föreningen har egen domän

Eftersom förbundet beslutat att man inte kommer att tillhandahålla serverplats för de fristående utgåvorna - inklusive Värmlandsrötter - så har föreningen skaffat en egen domän till hemsidan.

www.varmlandsrotter.se