

**Almindelig bruger 2**

# **Brugsanvisning til scanning**

*Vejledning i daglig brug  
ved scanning af dias eller negativer*

**SKLA dias- og negativscanner  
NORITSU LS-1100**

Version 1.1 – 2024-11-25

# Brugsanvisning til scanning på Noritsu LS-1100

Vejledning til det daglige brug når der scannes negativer.

## Indholdsfortegnelse

Opstart og klargøring af maskinerne før daglig brug .....	3
Klargøring til scanning .....	4
Afgrensning af negativet i scanneren .....	5
Judgment (Preview vindue).....	6
Overførsel af filer.....	9
Sluk scanner og PC .....	10
Bilag .....	11
Indstilling af "Order Number" .....	11
Judgment Display Ekstra funktioner .....	12
Opdatering af PC.....	13
Fejlmeddelelser .....	14
Scanningsformater og tider .....	15

## Opstart og klargøring af maskinerne før daglig brug

1. Sæt strømskinnen til PC og scanneren i stikdåsen og tænd.
2. Start computeren og log ind i Windows.
3. Når computeren indlæser skrivebordet, afvent at programmerne til Noritsu LS1100 indlæses, der skal åbne 3 vinduer. De hedder PRM, Main Controller Display og Order Display. De kan ses i toppen af Proceslinjen således, når de er indlæst:

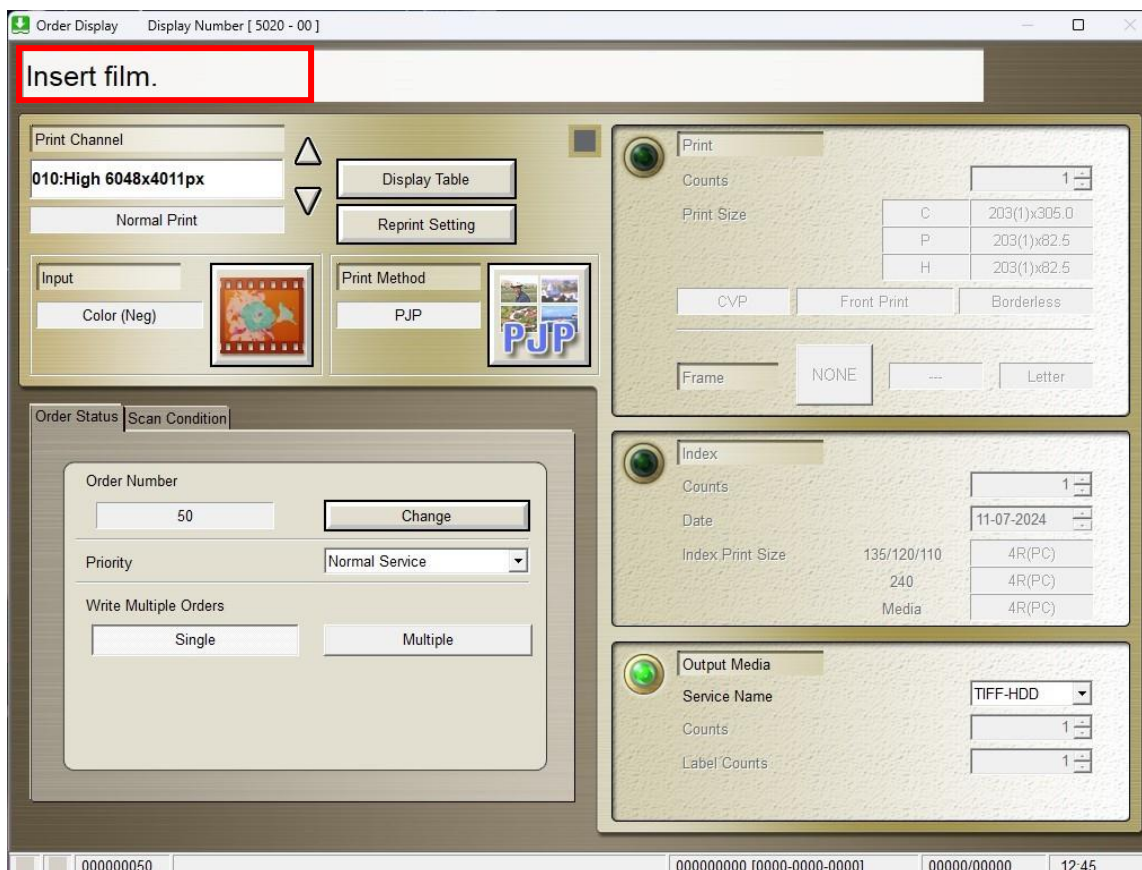


4. Når programmerne er indlæst, vælges Order Display vinduet (det grønne ikon herover). Heri skal du vælge en "Print channel", som man skal vælge til negativscanningen. Vælg mellem disse: 8: Low Tiff, 9: Med Tiff, 10: High Tiff, 21: Low Jpeg, 22: Med Jpeg og 23: High Jpeg. Det giver mulighed for at scanne i lav, medium og høj kvalitet og enten få filen ud i Tiff eller Jpeg format. Vælg indstillingen **High Tiff** til scanning af negativer der skal gemmes som bedste scan i arkivet. Scanningen gemmes.

Scanneren er 10-15 minutter om af varme op, og der vil under opvarmningen stå dette i Order Display:

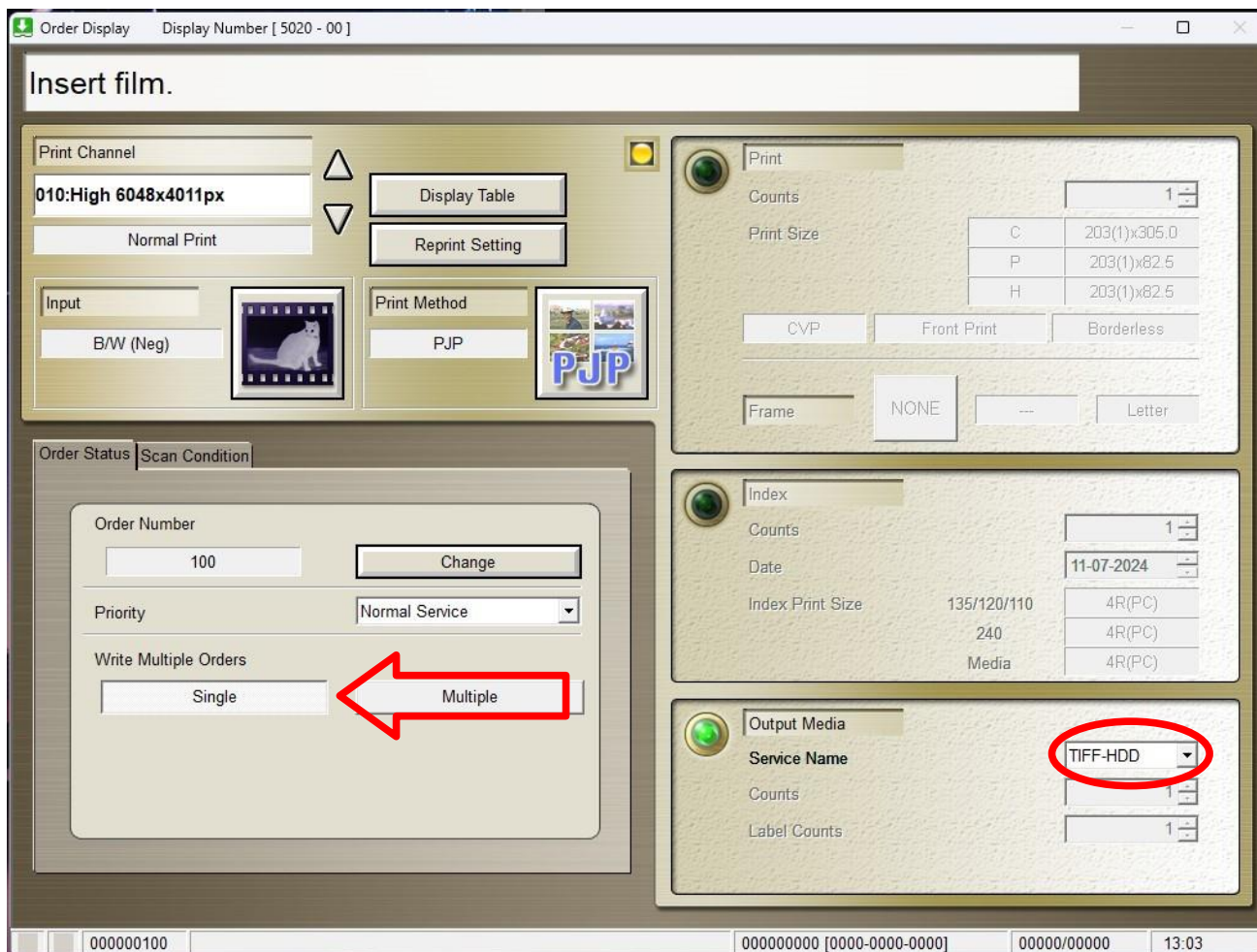
LED Light Source Standby




Scanner kan først bruges, når der i Order Display står "Insert film".

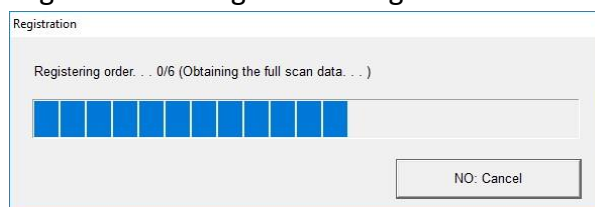


## Klargøring til scanning

5. Sørg for at scanneren står på "Single" under "Write multiple orders". Der scannes en filmstrimmel ad gangen. Der kan godt scannes flere filmstriimler, men opstår der en fejl under scanning, slettes alle tidligere scannede ordrer i "køen". I det tilfælde skal alle filmstriimler scannes igen.



6. Vigtigt: Vælg nu om det er farve  sort/hvid (B/W) film  eller dias  der scannes. Vælger du farve på et B/W negativ bliver scanningen ubrugelig!
7. Filer gemmes som udgangspunkt på C-drevet. Skal der gemmes på USB-medie i stedet, så vælg TIFF-USB i stedet for forvalgte TIFF-HDD (i røde cirkel).
8. Der kan vælges et andet Order Number – se bilag
9. Indsæt nu den første negativstrimmel. Vend negativet så retvendt er mod højre og emulsion på bagsiden, dvs. oftest laveste negativnummer ind først.
10. Scanneren vil fortage et præscan af negativerne. Du vil se et statusvindue imens at dette foregår. Samtidig scannes der også med de valgte indstillinger.



## Afgrænsning af negativet i scanneren


11. Kan scanneren ikke umiddelbart finde afgrænsningen på negativet, dukker denne dialogboks op, hvor det er muligt at finjustere inddelingen.



Flyt de gule bjælker ved at trykke på højre og venstre pilene til du rammer rigtigt. Frame Size bruges til at indstille hvilket negativformat negativet er – vil oftest være 135F.

Efter kalibrering, trykkes på "YES: Continue", og scanneren forsættes med prescanning og preview.

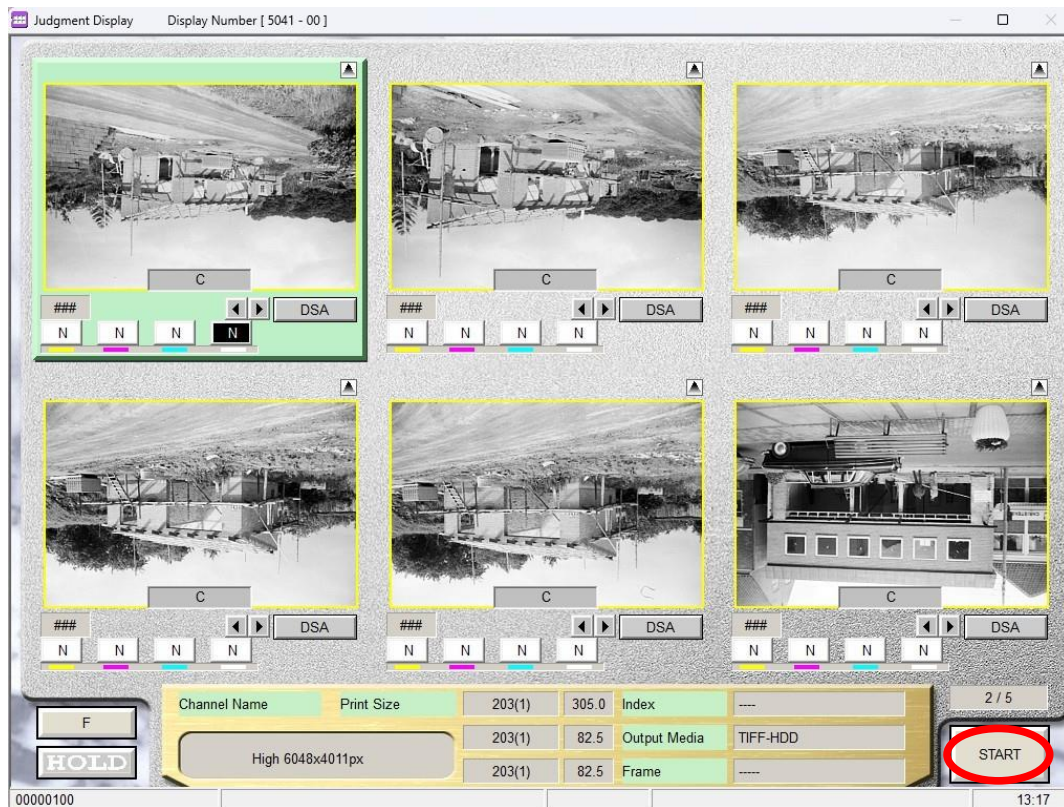
## Judgement (Preview vindue)

12. Der vil efter præscanningen åbne et "Judgement" vindue , hvor du kan vurdere negativene inden den endelige færdiggørelse af scanningen. Her er det muligt at se, om scanningen vender rigtigt og vælge, om man vil justere på scanningsens opsætning.



13. Hvis ikke du er tilfreds med et eller flere af præscanningerne, kan du højreklikke på billedet/billederne i "Judgement" vinduet, derved fravælges negativet. Herover er et negativ fravalgt (Husk: scanningen går ikke hurtigere når der fravælges negativer).
14. Vær opmærksom på, at der automatisk kan være fravalgt forkerte negativer, højreklik på dem hvis de skal beholdes.
15. F-tasterne på tastaturet indeholder disse genveje – F12 er den vigtigste:  
F1 → menu  
F5-F8 → YMC eller D vælges (der bør som udgangspunkt ikke bruges tid på disse justeringer)  
F9 → køр valgte YMCD-niveau ned  
F10 → køр valgte YMCD niveau op  
F11 → Sætter PASS (rød ramme) og springer til næste negativ  
F12 → Fortryder scanningen og går tilbage til "Order Display".
16. Når du er tilfreds med dit udvalg, færdiggøre du scanningen ved at klikke på START-knappen i nederste højre hjørne i "Judgement" vinduet.

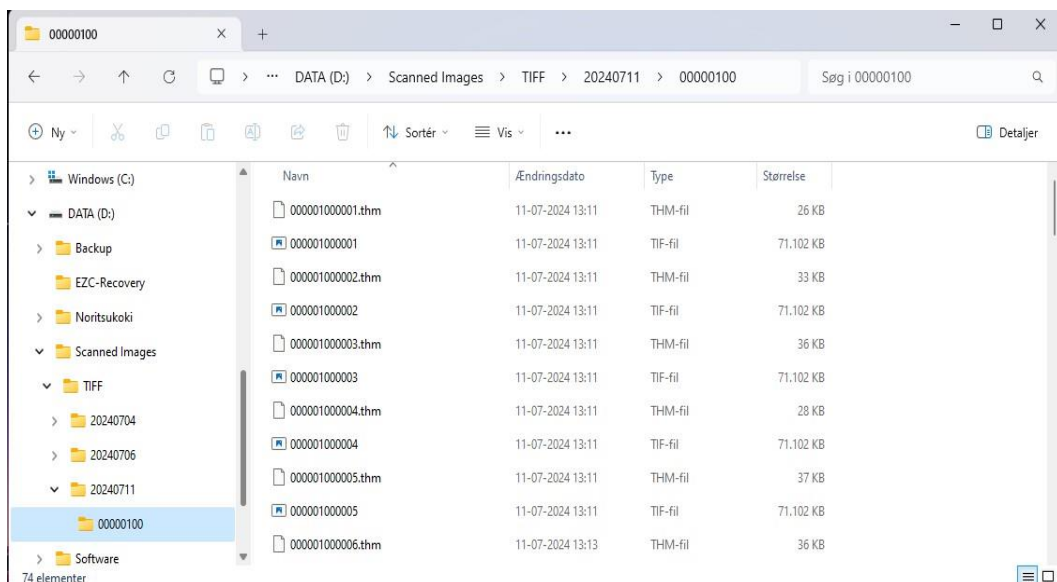
17. Er der flere negativer på strimlen end 6 stk., vil næste "Judgment Display" blive vist:



18. Læg mærke til at dette er side 2 af 5. Fortsæt med punkterne 11 til 15, til du er nået til sidste negativside. Alle negativer kan vendes 180 grader ved at trykke på F-knappen nederst til venstre og så vælge "[ -1 ] Image Rotate".

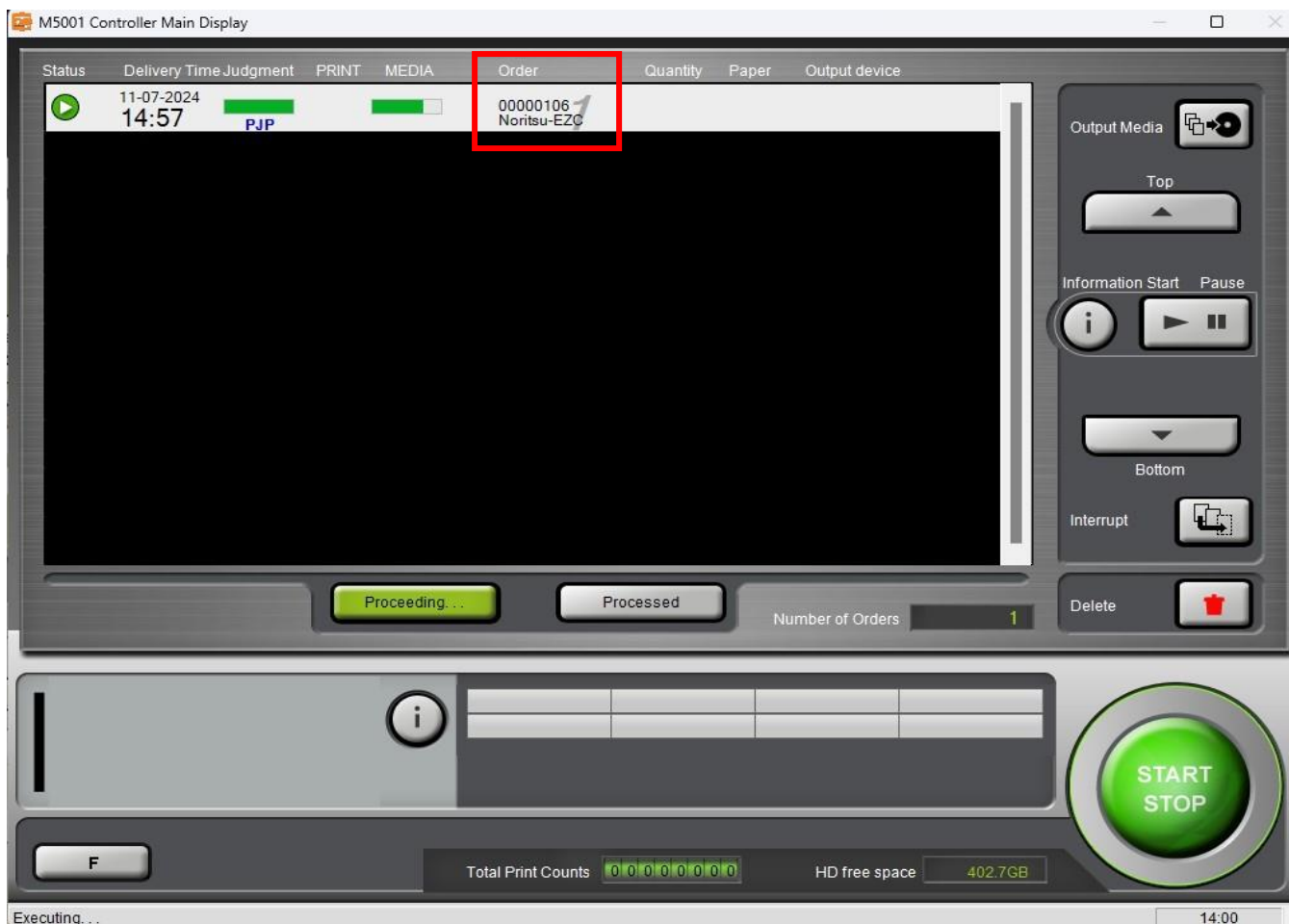
19. Tryk herefter tasten F3 på tastaturet. Din scanning vil blive afsluttet og ordren vil også forsvinde i "Main Controller Display".

20. Hver scanning har som vist tidligere i "Main Controller Display" et ordrenummer. Når scanningen gemmes, gøres det under på C:/ drevet i en mappe der hedder "Scanned Images". Her vil ligge en mappe der hedder TIFF eller JPG → dags dato mappe → de scannede ordrenumre → de scannede billeder:



21. Det er muligt at scanne mere end en strimmel på en "Single" ordre. Her skal man indsætte hver ekstra negativstrimmel, når den forrige er kommet ud af scanneren. Når du er færdig med dine strimler, vil du skulle klikke på startknappen for hver enkelt strimmel du har scannet og herefter F3 for at færdiggøre scanningen.

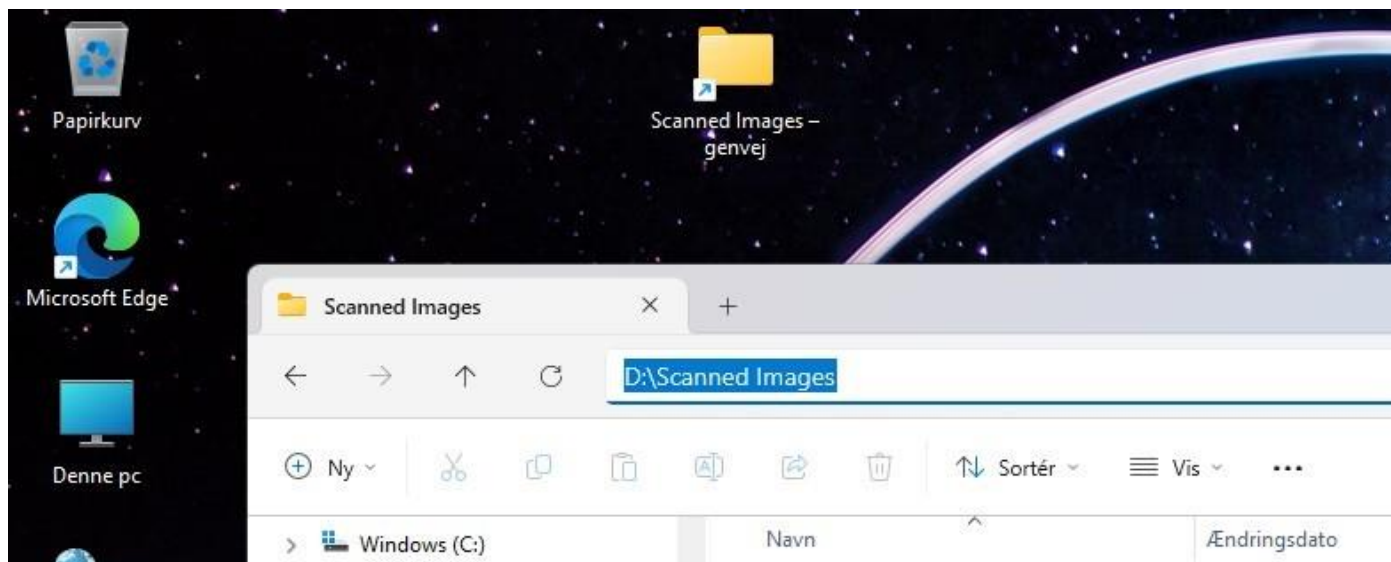
22. Du kan også se din "ordre" i "Main Controller Display"  herunder som ordre nummer 106.



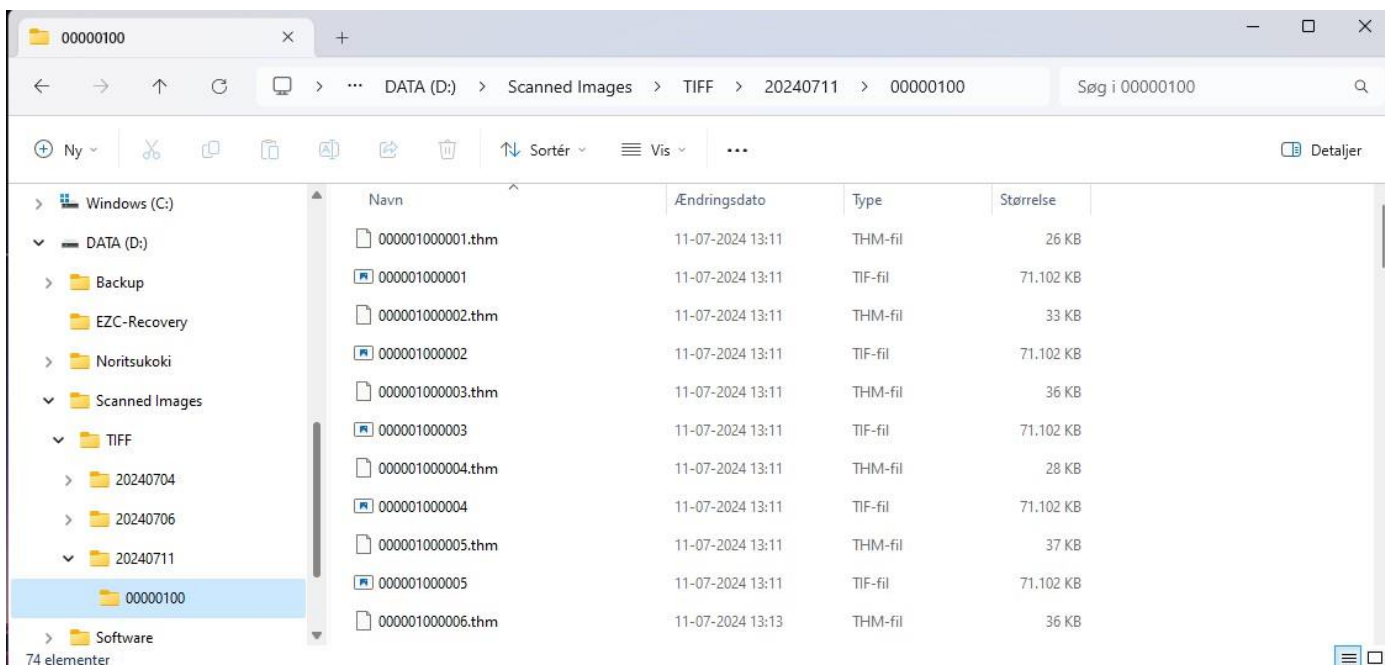


## Overførsel af filer

23. Gemmer du på C-drev, skal filerne flyttes til medbragt USB-medie, inden du lukker programmet ned. På skrivebordet er genvej til mappen "Scanned Images – genvej" hvor de scannede filer ligger:



24. Scanner du i TIFF, vil scanner lave nogle thumbnails filer (.thm). Disse kan efterfølgende slettes.

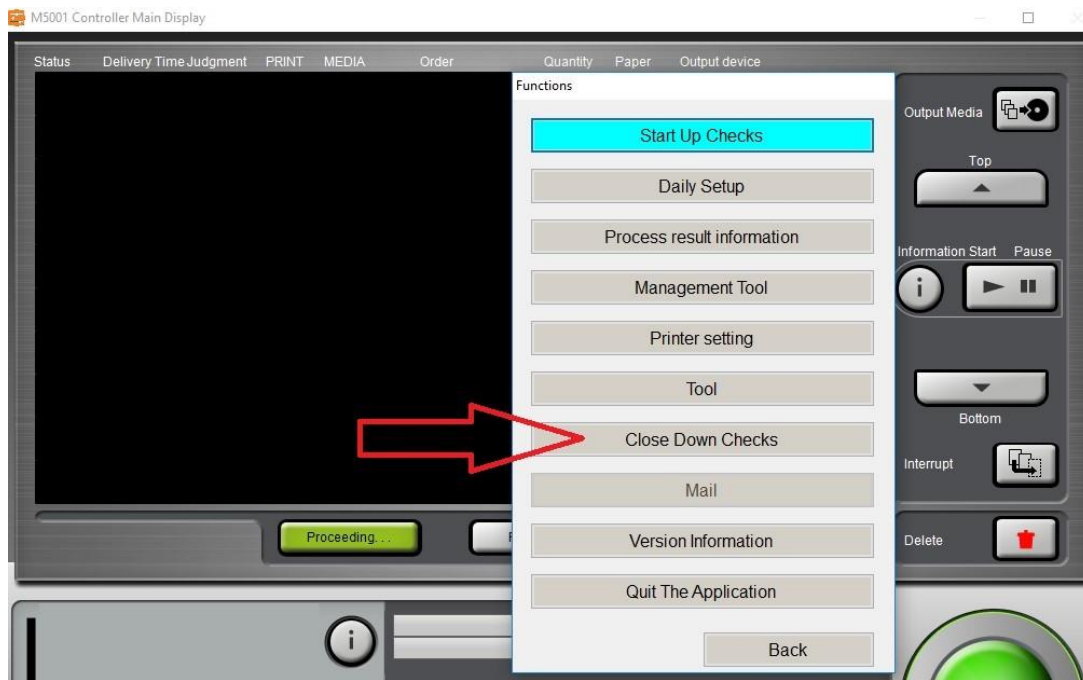


25. Overfør nu alle dine filer til dit USB-medie.

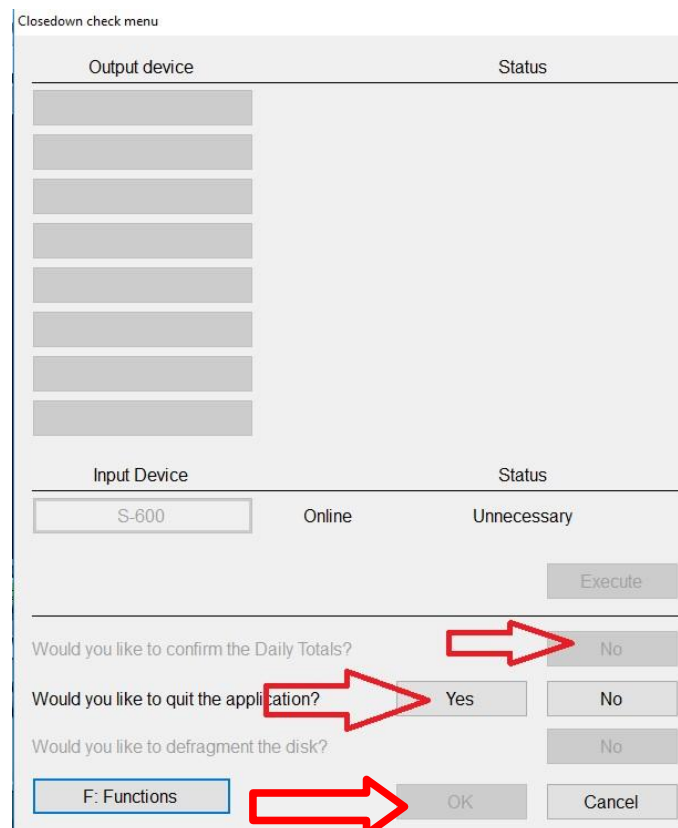
26. Husk at slette dine filer efterfølgende på C-drevet!

## Sluk scanner og PC

27. Når du er færdig med at scanne, skal du slukke computeren på en særlig måde, ellers gemmes indstillingerne til scanneren ikke ordentligt, og vi risikerer at skulle lave en besværlig genopsætning af scanneren. Du skal åbne "Controller Main Display" og klikke på "F" i nederste venstre hjørne. Herefter skal du klikke på "Close Down Checks".



28. Nu åbner et nyt vindue, hvor du skal klikke "No" til "Confirm Daily Totals" og herefter "Yes" til "Would you like to quit the application?" og klik på OK. Nu lukker først scannerprogrammerne og herefter computeren.

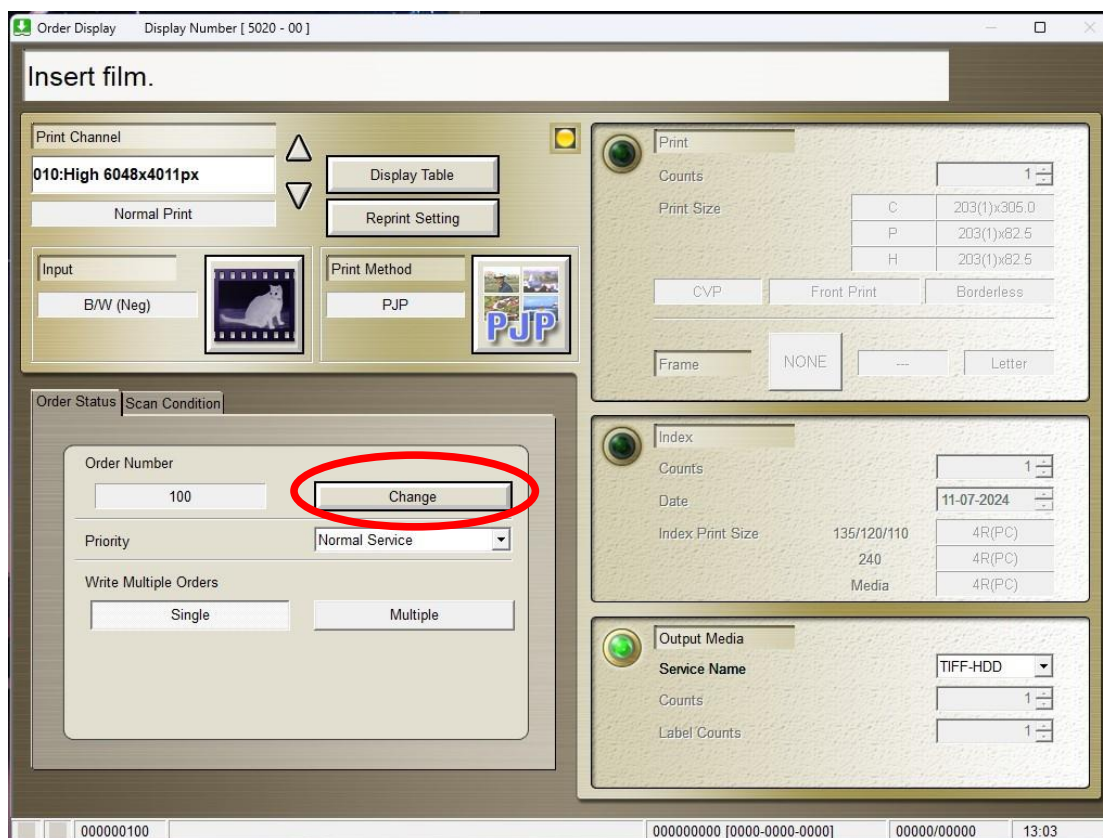


29. Når computeren er lukket, og scanneren også lidt senere har slukket, tag strømtikket til strømskinnen ud.

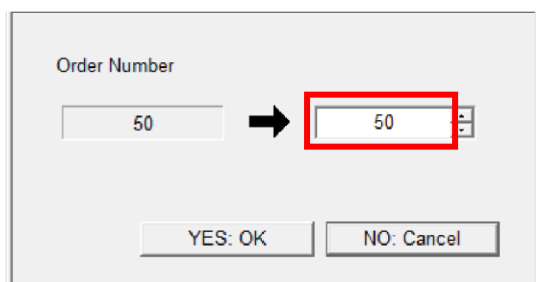
## Bilag

### Indstilling af "Order Number"

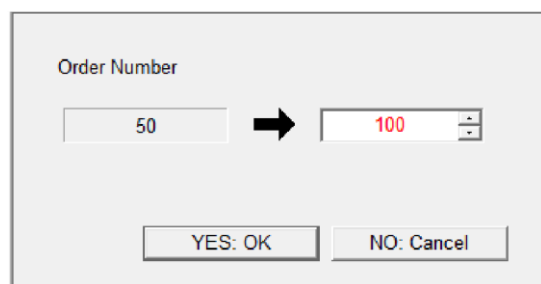
Skal Order Number ændres, tryk på "Change":



Dialogboks til ændring af Order Number åbner:



Sæt curser i vinduet (50) og skriv det ordrer nummer du ønsker. Der kan kun skrives hele tal.



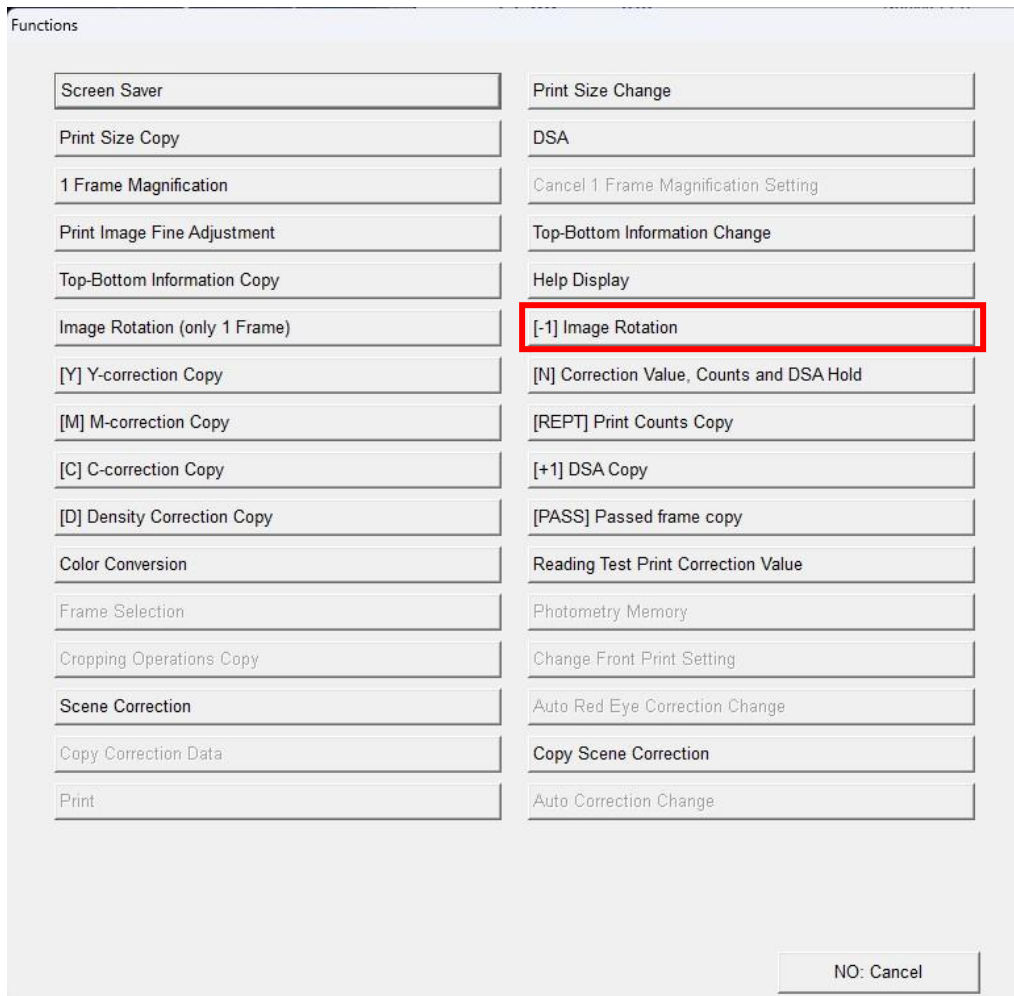
Tallet du skriver vises i rødt.  
Det betyder, at Order Number allerede findes, og alle filer vil blive overskrevet!  
Tryk på YES: OK for at afslutte.  
De næste ordrer vil blive gemt under dette Order Number.

## Judgment Display Ekstra funktioner

Disse funktioner fås ved at trykke på F  i Judgment Display (nederst til venstre.)



Her er bl.a. vend alle billeder 180 grader.



## Opdatering af PC

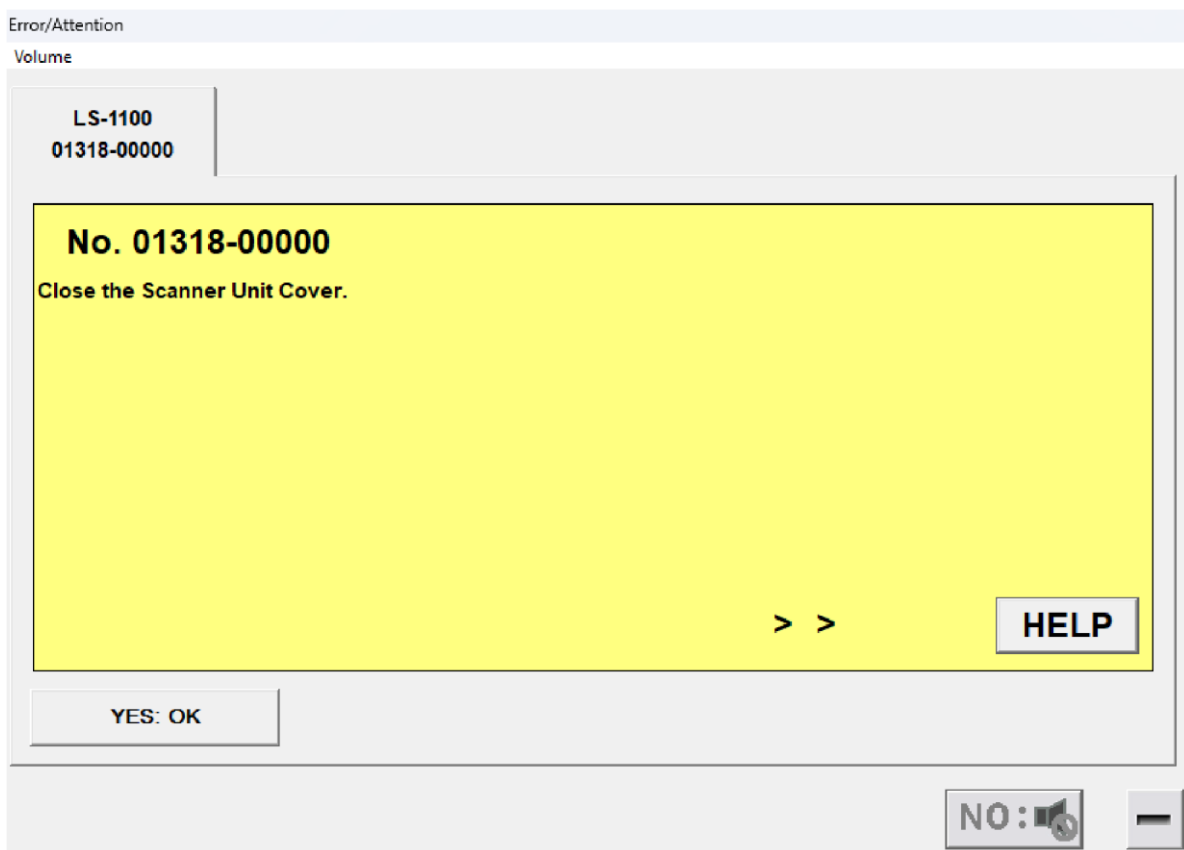
PC'en har ikke trådløst net, så skal f.eks. Windows opdateres, skal den tilsluttes med et netstik. Brug heller ikke PC'en, når den er på nettet, til at surfe og downloade andet end det, der hører til Windows.

Efter opdatering skal forbindelsen til nettet fjernes. Det er ikke tilladt at overføre direkte til ens netværk, eller at lade PC'en blive på netværket.

Dette er for at mindske risikoen for virusangreb og lignende.

## Fejlmeddelelser

Coverdækslet kan ikke låse helt fast på scanneren. Er det lidt løst, så vises denne fejlmeddelelse:



Sæt dækslet forsigtigt på plads, og tryk Yes - fejlmeddelelsen forsvinder.

## Scanningsformater og tider

Film Type	Approx. print size	Scanning resolution (Pixels)	LS-600 Approx. Capacity* (frames/hr)	LS-1100 Approx. Capacity* (frames/hr)
135F (24exp)	3.5" x 5"	1002 x 1512	660	1220
	4" x 6"	1002 x 1512	660	1220
	5" x 7"	2005 x 3024	360	430
	12" x 18"	4011 x 6048	74	110
IX240C (25exp)	3.5" x 5"	1358 x 2039	430	690
	4" x 6"	1358 x 2039	430	690
	12" x 18"	2717 x 4078	160	200

Film Type	Approx. print size	Approx. print size	Scanning resolution (Pixels) 24x36 mm	LS-1100 Approx. Capacity* (frames/hr)
135F (24exp)	3.5" x 5"	8,75 x 12,5cm	1002 x 1512	1220
	4" x 6"	10 x 15cm	1002 x 1512 (ca. 1000ppi)	1220
	5" x 7"	12,5 x 17,5cm	2005 x 3024 (ca. 2000ppi)	430
	12" x 18"	30 x 45cm	4011 x 6046 (ca. 4000ppi)	110