

Produkt-, vedligeholdelses- og installations information på HS60-S cylinderen (*forhandler*)

HS60-S er produceret i Danmark, og er testet og godkendt til følgende specifikationer i henhold til EN 1303 / 2015:

- Holdbarhed: Min. 100 000 cyklusser.
- Korrosion og temperaturbestandighed: -20 / + 80 ° C . Korrosionsbestandighed (96 timer NSS)
- Der skelnes ikke mellem indersiden og ydersiden af cylinderen og/eller døren. Ved afslutningen af testen, skal cylinderen fungerer ved hjælp af et maksimalt 1,5 Nm drejningsmoment på nøglen.

Tilsigtet brug og installation:

1. Låsecylindre og nøgler danner til sammen en funktionel enhed. Scanlock/DWH Maskinfabrik påtager sig udelukkende et fremstillings ansvar, som er defineret i denne information, og disse oplysninger skal videreføres til slutbrugerne. Manglende overholdelse fritager Scanlock/DWH Maskinfabrik fra ethvert ansvar.
2. Låsecylindre er underlagt standard EN. 1303 / 2015. Et tekniske udtryk, der henviser til at låsecylindre beskrives, eller illustreres, generelt i EN 1303 / 2015.
3. Låsecylindre bør kun installeres i låse, beslag og lignende anordninger, uden nogen forbehold, hvis de opfylder de korrekte dimensioner og standarder, og hvis sådanne låse, beslag og lignende anordninger, udtrykkeligt er designet til at rumme låsecylindre, der opfylder disse standarder. Døren skal udarbejdes i henhold til SS 81 73 83 og være monteret med en passende låsekasse.
4. I alle andre tilfælde, skal producenter, forhandlere eller brugere af sådanne låse, beslag og lignende anordninger, være sikre på låsecylindren de vælger, er velegnet til installationen og den påtænkte anvendelse. Gældende lovmæssige bestemmelser skal overholdes.
5. At foretage ændringer på en låsecylinder kan medføre funktionsfejl, og bør derfor undgås. Ændringer kan føre til tab af garanti og eventuelle særlige aftalte garantier.
6. En låsecylinder med to låsesider (dobbelt cylinder, se side 3) kan ikke åbnes, hvis en nøgle allerede er indsat i den modsatte side. Hvis der er krav om at det skal være muligt at åbne selv om der er en nøgle på den modsatte side af sikkerhedsmæssige årsager, kan låsecylindre, med en såkaldt ekstern nøgle med overstyringsfunktionen, monteres.
7. Låsecylindre og nøgler danner en funktionel enhed. Scanlock/DWH Maskinfabrik påtager sig kun ansvaret for originale HS produkter.
8. Arkitekter og rådgivende institutioner er forpligtet til at anmode om alle nødvendige produktoplysninger fra Scanlock/DWH Maskinfabrik, for at kunne overholde deres forpligtelser vedrørende produkterne i denne vejledning. Ligeledes er detailhandlere og installatører forpligtet til at overholde HS SYSTEM installation og betjeningsvejledning, og hvis relevant, at give det videre til deres (endelige) kunder.
9. Brug kun Interflon Fin Super låsespray til rengøring og som smøremiddel, for at opretholde optimal funktion. Se vejledningen i det følgende.

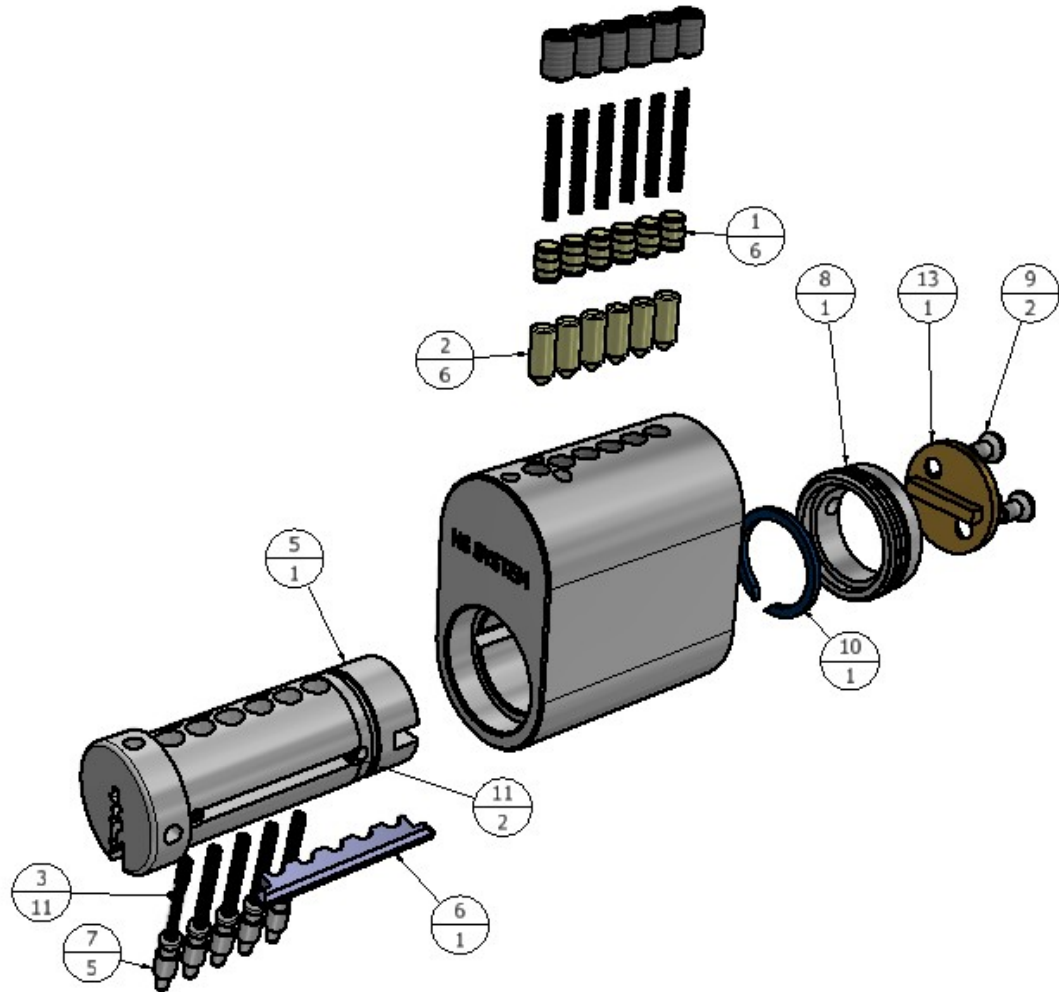
Garanti, ansvarsfraskrivelse og advarsel:

Alle HS12-S cylindre har en garanti på 5 år fra tidspunktet for installationen. Denne garanti kan kun opretholdes ved at iagttage instruktionerne i denne instruktion.

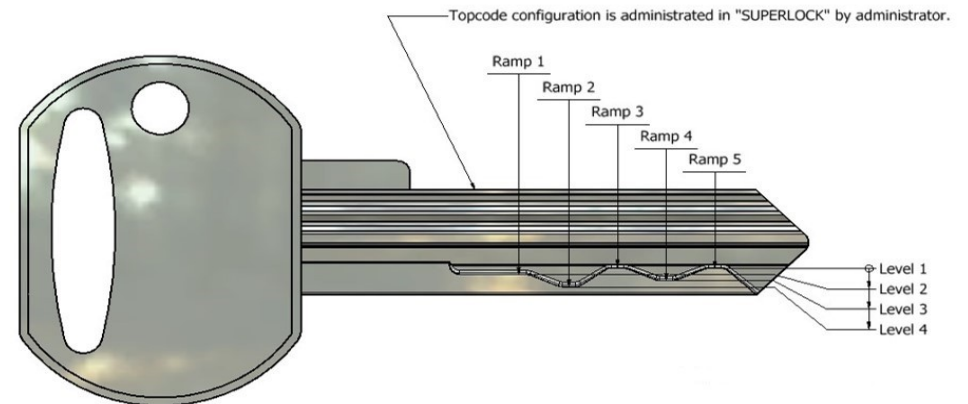
Produkterne må ikke ændres på nogen måde, undtagen i overensstemmelse med beskrivelserne i instruktionerne.

Produkt-, vedligeholdelses- og installations information på HS60-S cylinderen (forhandler)

OBS! Kun ved at følge nedenfor nævnte instruktioner, samt ved at anvende originale HS komponenter, ydes garanti på produktet.



Parts List			
ITEM	QTY	PART NUMBER	DESCRIPTION
1	6	1134 - Overstift C6,00	
2	6	1144 - Understift C7,0	
3	11	N026003C 070S4ZIE	
4	6	5210 - DIN916 M3,5X5 A2	
5	1	7000 HS tromle 60 SK RF	
6	1	1160 - Sidebjælke	
7	5	1150 - Sidestift-1	
8	1	7015 - Cylinderbøsning	
9	2	IFI 513 - M2,5x0,45 x 5	
10	1	7016 - SW_13_unstressed	
11	2	1162 - 030531 1,8x4,25	
12	1	7010 HS Cyl.house 60 SK RF	
13	1	1120 - Medbringer 1660	



Som HS60-S forhandler tildeles man en unik sidekode, som administreres af Scanlock/DWH Maskinfabrik. Nøgler leveres i henhold til denne tildeling.

Produkt-, vedligeholdelses- og installations information på HS60-S cylinderen (forhandler)

OBS! Kun ved at følge nedenfor nævnte instruktioner, samt ved at anvende originale HS komponenter, ydes garanti på produktet

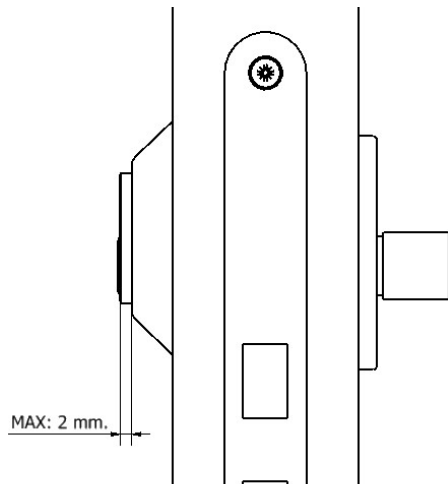


Fig. 1

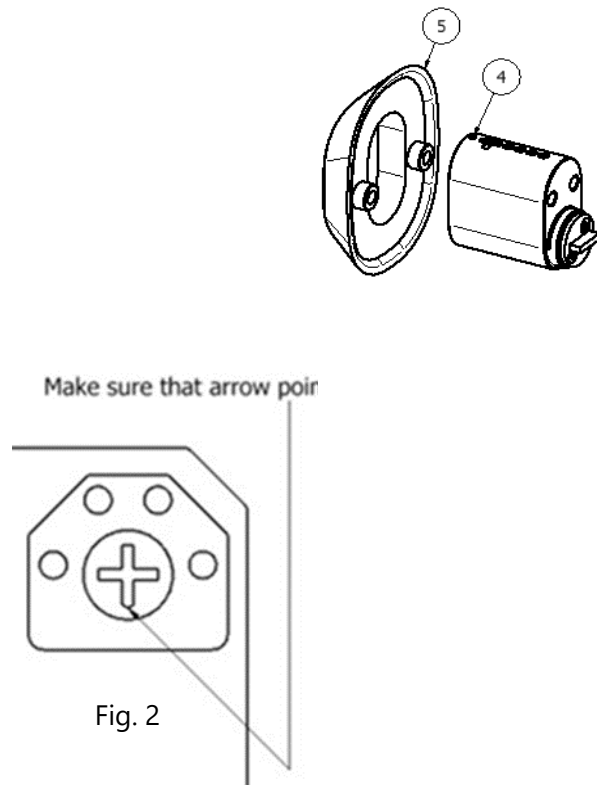


Fig. 2

Vigtigt: Minimum dybde 8 mm.

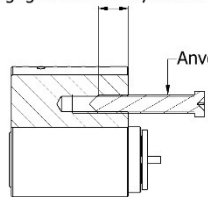
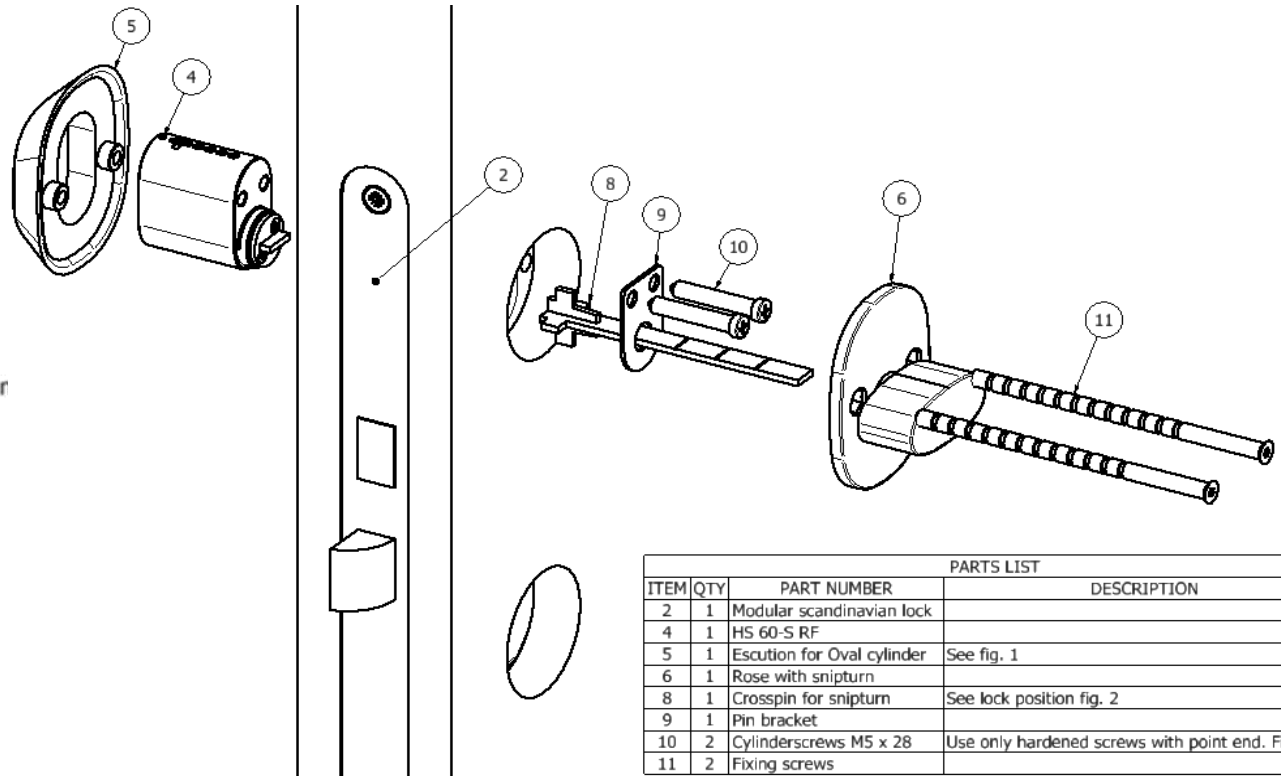


Fig. 3



PARTS LIST			
ITEM	QTY	PART NUMBER	DESCRIPTION
2	1	Modular scandinavian lock	
4	1	HS 60-S RF	
5	1	Escution for Oval cylinder	See fig. 1
6	1	Rose with snipturn	
8	1	Crosspin for snipturn	See lock position fig. 2
9	1	Pin bracket	
10	2	Cylinderscrews M5 x 28	Use only hardened screws with point end. Fig. 3
11	2	Fixing screws	

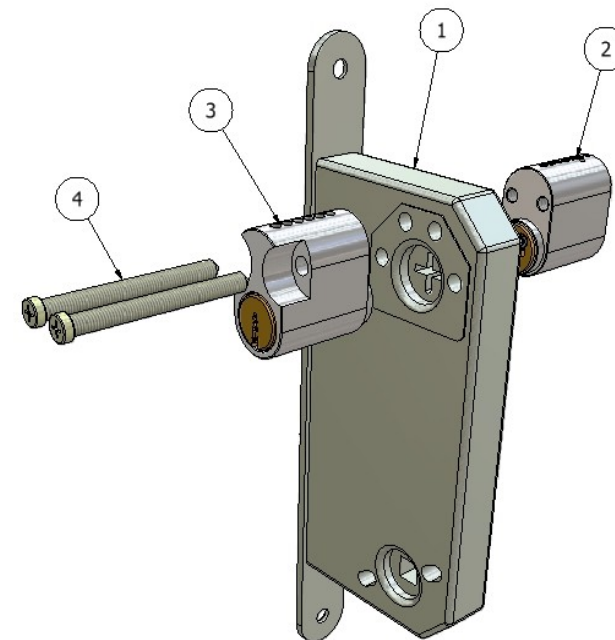
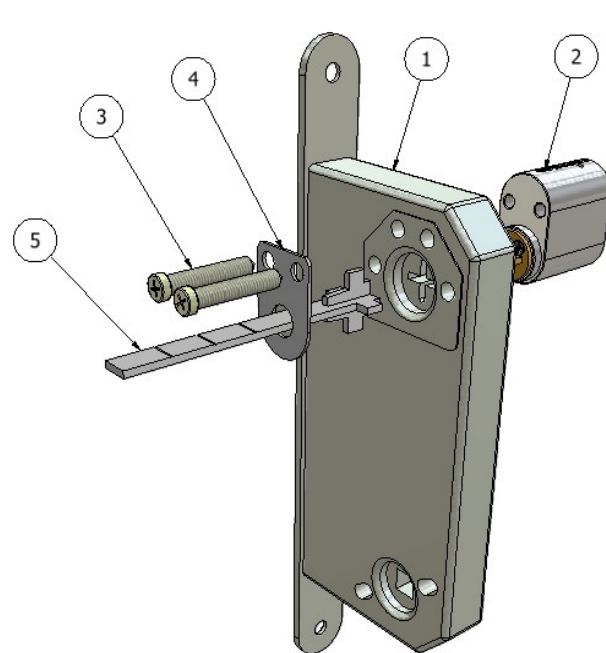
Certified acc. EN1303-2015



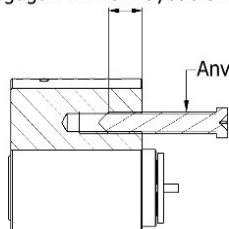
1 6 0 B 0 C 6 D

Produkt-, vedligeholdelses- og installations information på HS60-S cylinderen (*forhandler*)

OBS! Kun ved at følge nedenfor nævnte instruktioner, samt ved at anvende originale HS komponenter, ydes garanti på produktet



Vigtigt: Minimum dybde 8 mm.



Anvend kun spidse - hærkede cylinder skruer.

Parts List			
ITEM	QTY	PART NUMBER	DESCRIPTION
1	1	Modular scandinavian lock	
2	1	HS60 assembly	
3	2	Cylinderscrews M5 x 28	
4	1	Pin bracket	
5	1	Crosspin for snipturn	

Parts List			
ITEM	QTY	PART NUMBER	DESCRIPTION
1	1	Modular scandinavian lock	
2	1	HS60 assembly	
3	1	HS60-2	
4	2	Cylinderscrews M5 x 55	

Produkt-, vedligeholdelses- og installations information på HS60-S cylinderen (forhandler)

OBS! Kun ved at følge nedenfor nævnte instruktioner, samt ved at anvende originale HS komponenter, ydes garanti på produktet

Pleje & vedligeholdelse, og rådgivning

Hvert år i 12 måneders interval, bør produkterne smøres i de indvendige cylinderdele med Interflon Fin Super smøreolie. Under ingen omstændigheder bør andre typer af væsker eller aerosol smøremidler anvendes i cylinderens mekanisme. I barske miljøer anbefales det at udføre ovenstående i intervaller på 6 måneder, og ellers efter behov.

Følg denne fremgangsmåde:

1. Spray Interflon Fin Super ind i nøglegangen på låse cylinderen.
2. Indsæt nøglen og udtræk denne tre gange.
3. Tør nøglen ren for at fjerne snavs, der kan have været i låse cylinderen.

Når produktet befinder sig i miljøer med høj risiko for luftbårne støvpartikler eller saltaflejringer, såsom i kystområder, kan skidt og snavs meget hurtigt bygge op. Det vil derfor være nødvendigt for vedligeholdelse, at ovenstående gennemføres i 1 måneds intervaller for alle produkter.

OBS! Disse metoder, må IKKE udføres på produktet:

